

Ein Blick auf ...

Stadtteile in Essen Freisenbruch 2017

7/2018



Amt für Statistik,
Stadtforschung
und Wahlen

**STADT
ESSEN**

Erläuterungen

- nichts (genau Null)
- . nicht bekannt oder geheim zu halten
- × Aussage nicht sinnvoll
- 0** mehr als nichts,
weniger als die kleinste dargestellte Einheit

**Nachdruck – auch auszugsweise –
nur mit Quellenangabe gestattet.**

Impressum

Herausgeber: Stadt Essen
Der Oberbürgermeister
Amt für Statistik, Stadtforschung und Wahlen

Kontakt: Telefon: 0201/88-12000
Fax: 0201/88-12012
E-Mail: amt12@essen.de

Schriftenreihe: Ein Blick auf ...

Bildnachweis: Titelseite: © Amt für Zentralen Service

Inhaltsübersicht

Stadtteil

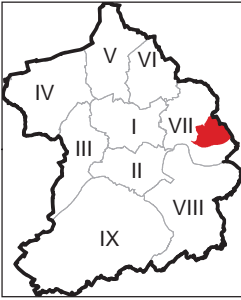
- A Fläche und Bevölkerungsdichte
- B Bevölkerung
- C Haushalte
- D Natürliche Bevölkerungsbewegungen
- E Wanderungsbewegungen
- F Gebäude, Wohnungen, Wohnraumversorgung
- G Kraftfahrzeuge
- H Erwerbsfähige Bevölkerung, Sozialversicherungspflichtig Beschäftigte am Wohnort und Arbeitslose
- I Existenzsichernde Leistungen
- J Kinderbetreuung
- K Übergänger/-innen von Grundschulen zu weiterführenden Schulen
- L Gesundheit von Schulanfänger/-innen
- M Kommunalwahlen

Stadtbezirk

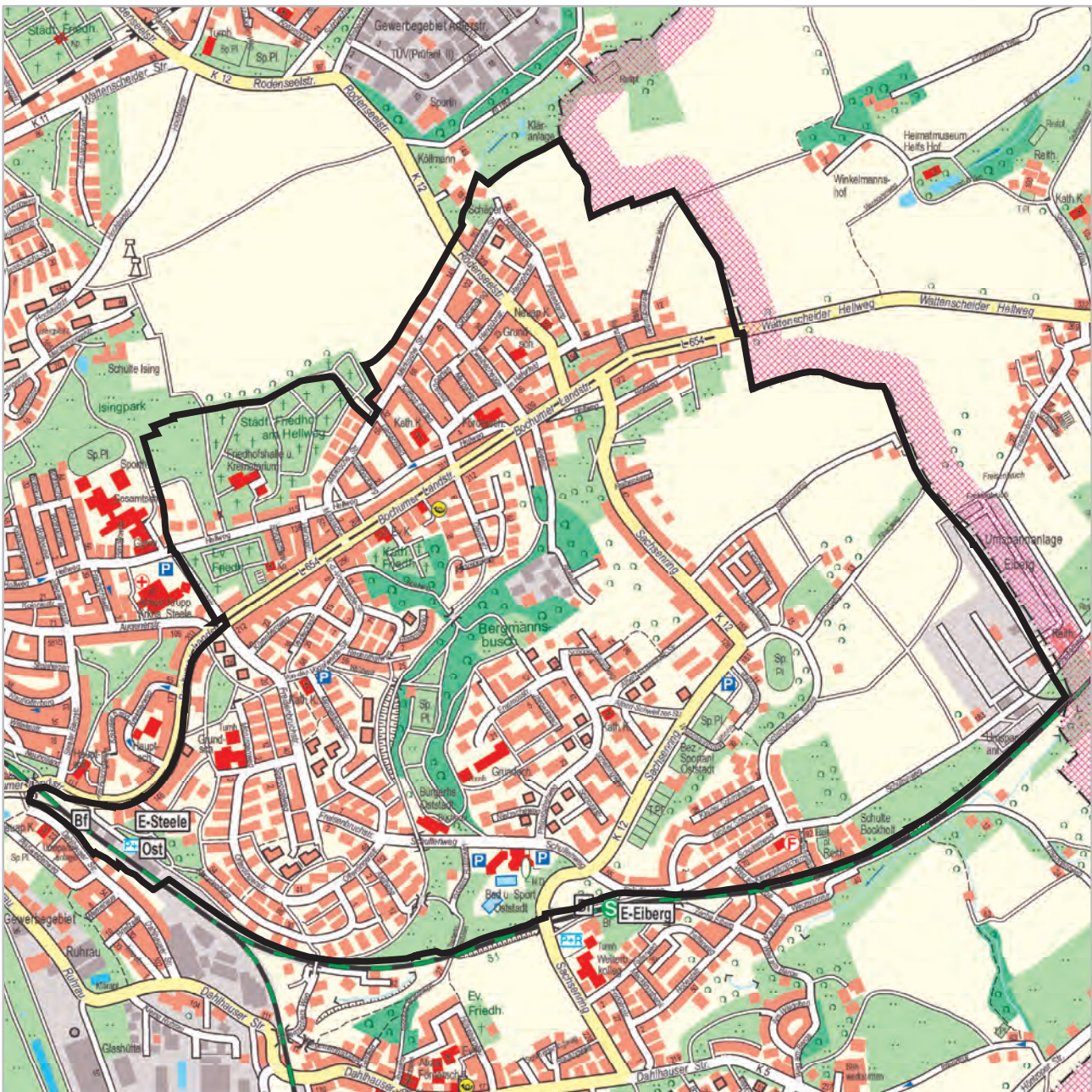
- A Fläche und Bevölkerungsdichte
- B Bevölkerung
- C Haushalte
- D Natürliche Bevölkerungsbewegungen
- E Wanderungsbewegungen
- F Gebäude, Wohnungen, Wohnraumversorgung
- G Kraftfahrzeuge
- H Erwerbsfähige Bevölkerung, Sozialversicherungspflichtig Beschäftigte am Wohnort und Arbeitslose
- I Existenzsichernde Leistungen
- J Kinderbetreuung
- K Übergänger/-innen von Grundschulen zu weiterführenden Schulen
- L Gesundheit von Schulanfänger/-innen
- M Kommunalwahlen

Stadt

- A Fläche und Bevölkerungsdichte
- B Bevölkerung
- C Haushalte
- D Natürliche Bevölkerungsbewegungen
- E Wanderungsbewegungen
- F Gebäude, Wohnungen, Wohnraumversorgung
- G Kraftfahrzeuge
- H Erwerbsfähige Bevölkerung, Sozialversicherungspflichtig Beschäftigte am Wohnort und Arbeitslose
- I Existenzsichernde Leistungen
- J Kinderbetreuung
- K Übergänger/-innen von Grundschulen zu weiterführenden Schulen
- L Gesundheit von Schulanfänger/-innen
- M Kommunalwahlen



Freisenbruch



A Fläche und Bevölkerungsdichte

Stichtag 31.12.2017	45 Freisenbruch			Stadtbezirk VII		Stadt Essen	
	Quadratmeter	Prozent	Bevölkerung ² je 10.000 qm = Hektar	Prozent	Bevölkerung ² je 10.000 qm = Hektar	Prozent	Bevölkerung ² je 10.000 qm = Hektar
Fläche insgesamt	3.860.346	100	43,4	100	34,2	100	28,1
darunter ...							
bebaute Fläche	1.688.506	43,7	99,3	43,6	78,6	37,8	74,2
Erholungs- und Freiflächen ¹	676.610	17,5	247,8	17,1	200,0	26,6	105,6

1) Parks und Grünanlagen, Spiel- und Sportplätze, Wald- und Wasserflächen

2) Bevölkerung am Ort der Hauptwohnung

Quellen: Amtliches Liegenschaftskatasterinformationssystem, Einwohnerdatei

B Bevölkerung

Stichtag 31.12.2017	45 Freisenbruch			Stadtbezirk VII		Stadt Essen	
	Anzahl	Prozent	Prozent	Prozent	Prozent	Prozent	Prozent
wohnberechtigte Bevölkerung	16.809		100		100		100
davon ...							
Bevölkerung nur mit Nebenwohnsitz	45		0,3		0,6		0,8
Bevölkerung am Ort der Hauptwohnung	16.764	100	99,7	100	99,4	100	99,2
darunter ¹ ...							
männlich	8.039	48,0		49,0		48,8	
weiblich	8.725	52,0	100	51,0	100	51,2	100
darunter ...							
im gebärfähigen Alter von 15 bis 44 Jahren	2.891	17,2	33,1	17,2	33,7	18,2	35,6
davon im Alter von ... Jahren							
unter 18	3.100	18,5	100	17,1	100	15,9	100
davon im Alter von ... Jahren							
unter 6	1.115	6,7	36,0	6,0	34,9	5,6	35,2
6 bis 17	1.985	11,8	64,0	11,2	65,1	10,3	64,8
18 bis 64	9.805	58,5		61,1		62,7	
65 oder mehr	3.859	23,0	100	21,8	100	21,4	100
darunter im Alter von ... Jahren							
80 oder mehr	1.151	6,9	29,8	6,8	31,4	6,6	30,9
darunter 18-Jährige oder Ältere mit einer Wohndauer in Essen von ...	13.664		100		100		100
unter 5 Jahren	1.846		13,5		14,9		17,2
20 oder mehr Jahren	8.973		65,7		65,0		61,3
davon ...							
Deutsche ohne weitere Staatsangehörigkeit	12.091	72,1		73,1		74,4	
Doppelstaater/-innen² und Nichtdeutsche³	4.673	27,9	100	26,9	100	25,6	100
davon ...							
Doppelstaater/-innen ²	2.352	14,0	50,3	11,1	41,1	9,8	38,3
Nichtdeutsche ³	2.321	13,8	49,7	15,9	58,9	15,8	61,7
darunter mit einer der fünf häufigsten Staatsangehörigkeiten im Stadtteil, d.h. aus ...							
Polen	1.002	6,0	21,4	4,4	16,3	3,5	13,8
Russische Föderation	497	3,0	10,6	1,7	6,3	0,9	3,3
Syrien	474	2,8	10,1	2,9	10,7	1,9	7,4
Irak	382	2,3	8,2	1,4	5,3	1,2	4,6
Kasachstan	324	1,9	6,9	1,0	3,7	0,5	1,8
darunter im Alter von ... Jahren							
unter 18	1.371	44,2	29,3	43,4	27,6	41,2	25,6
davon im Alter von ... Jahren							
unter 6	524	47,0	11,2	44,5	9,9	43,0	9,4
6 bis 17	847	42,7	18,1	42,7	17,7	40,2	16,2
Durchschnittsalter insgesamt		44,0			44,1		44,1
Deutsche ohne weitere Staatsangehörigkeit		48,3			48,1		47,9
Doppelstaater/-innen ² und Nichtdeutsche ³		33,1			33,0		33,0
Doppelstaater/-innen ²		33,9			31,9		29,2
Nichtdeutsche ³		32,3			33,8		35,4

1) seit dem 01.11.2013 kann nach § 22 Abs. 3 Personenstandsgesetz ein Mensch mit nicht eindeutig männlichem oder weiblichem Geschlecht als intersexuell mit dem Kennzeichen "ohne Angabe" zum Geschlecht eingetragen werden

2) mit deutscher und nichtdeutscher Staatsangehörigkeit

3) ausschließlich nichtdeutsche Staatsangehörigkeit

Quelle: Einwohnerdatei

C Haushalte

Stichtag 31.12.2017	45 Freisenbruch			Stadtbezirk VII		Stadt Essen	
	Anzahl	Prozent	Prozent	Prozent	Prozent	Prozent	Prozent
Bevölkerung in Privathaushalten ¹	16.653						
Privathaushalte	8.264	100		100		100	
darunter ...							
Einpersonenhaushalte	3.457	41,8		45,0		49,6	
davon Haushalte ...							
ohne minderjährige Kinder	6.497	78,6		80,2		82,3	
mit minderjährigen Kindern	1.767	21,4	100	19,8	100	17,7	100
darunter ...							
Haushalte Alleinerziehender	542	6,6	30,7	5,4	27,3	4,5	25,4
	Personen						
durchschnittliche Haushaltsgröße²	2,0			2,0		1,9	

1) Zu der Bevölkerung in Privathaushalten zählt die wohnberechtigte Bevölkerung (ohne Sonderanschriften wie z.B. Wohnheime und Flüchtlingsunterkünfte).
 2) Einige wenige Personen haben neben dem Hauptwohnsitz auch einen oder mehrere Nebenwohnsitze in Essen. Diese Personen werden in mehr als einem Haushalt als Haushaltsmitglieder berücksichtigt.
 Quelle: Einwohnerdatei

D Natürliche Bevölkerungsbewegungen

Jahr 2017	45 Freisenbruch			Stadtbezirk VII		Stadt Essen	
	Anzahl	je 1.000 der Bevölkerung ⁴	je 1.000 Frauen im Alter von 15 bis 44 Jahren ^{4,5}	je 1.000 der Bevölkerung ⁴	je 1.000 Frauen im Alter von 15 bis 44 Jahren ^{4,5}	je 1.000 der Bevölkerung ⁴	je 1.000 Frauen im Alter von 15 bis 44 Jahren ^{4,5}
Lebendgeborene¹	179	10,7	61,9	10,3	59,7	10,0	55,0
Gestorbene²	205	12,2		13,1		12,6	
Geburten- (+)/Sterbefallüberschuss (-)³	- 26	- 1,6		- 2,8		- 2,6	

1) Lebendgeborene von Müttern mit Hauptwohnung in Essen; vorläufige Zahlen
 2) Gestorbene mit Hauptwohnung in Essen; vorläufige Zahlen
 3) Bevölkerung am Ort der Hauptwohnung; vorläufige Zahlen
 4) Bevölkerung am Ort der Hauptwohnung am 31.12.
 5) allgemeine Fruchtbarkeitsziffer
 Quellen: Geburten-, Sterbefall- und Einwohnerdatei

E Wanderungsbewegungen

Jahr 2016	45 Freisenbruch		Stadtbezirk VII	Stadt Essen
	Anzahl	je 1.000 der Bevölkerung ³	je 1.000 der Bevölkerung ³	je 1.000 der Bevölkerung ³
Wanderungen über die Stadtgrenze				
Zuzüge ¹	646	38,5	46,2	59,9
Fortzüge ¹	567	33,8	41,2	55,7
Wanderungsgewinne (+)/-verluste (-)¹	+ 79	+ 4,7	+ 5,0	+ 4,2
Wanderungsgewinne (+)/-verluste (-) durch Umzüge²	+ 40	+ 2,4	+ 3,2	-
Wanderungsgewinne (+)/-verluste (-) insgesamt	+ 119	+ 7,1	+ 8,2	+ 4,2

1) von Personen, die vor oder nach der Wanderung zur Bevölkerung am Ort der Hauptwohnung zählen
 2) Umzüge von Personen, die zur Bevölkerung am Ort der Hauptwohnung zählen, d.h. Ummeldungen eines Hauptwohnsitzes innerhalb der Stadt Essen.
 3) Bevölkerung am Ort der Hauptwohnung am 31.12.
 Quellen: Wanderungsdatei; Einwohnerdatei

F Gebäude, Wohnungen, Wohnraumversorgung

Stichtag 31.12.2017 ¹	45 Freisenbruch			Stadtbezirk VII		Stadt Essen	
	Anzahl	Prozent	Prozent	Prozent	Prozent	Prozent	Prozent
Gebäude mit Wohnraum	1.940	100		100		100	
darunter ...							
reine Wohngebäude²	1.903	98,1	100	96,5	100	96,7	100
darunter mit ...							
1 oder 2 Wohnungen	988	50,9	51,9	53,9	55,9	52,2	54,0
darunter erbaut ...							
in den letzten fünf Jahren vor 1949	5	0,3		1,6		1,5	
	399	20,6		33,3		31,9	
darin ...							
Wohnungen³	8.317	100	je Gebäude 4,3	100	je Gebäude 3,5	100	je Gebäude 3,5
darunter ...							
vom Eigentümer selbst genutzt	1.571	18,9		22,7		22,2	
Wohnfläche³	622.733	qm je Wohnung 74,9	qm je Person⁴ 37,0	qm je Wohnung 76,0	qm je Person⁴ 38,6	qm je Wohnung 76,8	qm je Person⁴ 41,4

1) vorläufige Zahlen
 2) Gebäude, die mindestens mit 50 % der Gesamtnutzfläche Wohnzwecken dienen; über Veränderungen der Gebäudeart durch Abbrüche von Gebäudeteilen liegen keine Informationen vor.
 3) in reinen Wohngebäuden und sonstigen Gebäuden mit Wohnraum
 4) wohnberechtigte Bevölkerung am 31.12.2017
 Quellen: Fortschreibung der Daten der Gebäude- und Wohnungszählung vom 09.05.2011 anhand der Angaben des Amtes für Stadtplanung und Bauordnung über die Bautätigkeit, Einwohnerdatei, Finanzbuchhaltung und Stadtsteueramt, Abteilung Grundbesitzabgaben

G Kraftfahrzeuge

Stichtag 31.12.2017 ¹	45 Freisenbruch			Stadtbezirk VII		Stadt Essen ⁴	
	Anzahl	Prozent	je 1.000 der voll-jährigen Bevölkerung ³	Prozent	je 1.000 der voll-jährigen Bevölkerung ³	Prozent	je 1.000 der voll-jährigen Bevölkerung ³
Personenkraftwagen² mit Fahrberechtigung	6.839	100	501	100	540	100	564
darunter zugelassen auf ...							
natürliche Personen	6.723	98,3	492	88,7	479	87,4	493

1) Der Stichtag wurde anders als bei sonstigen Veröffentlichungen (dort 30.09.) mit dem Ziel gewählt, Daten für alle Merkmale zu einem einheitlichen Stichtag auszuweisen. Saisonbedingt kann die Zahl der PKW etwas geringer sein, da in den Wintermonaten z.B. Cabriolets abgemeldet werden.

2) ohne Anhänger und Auflieger; ohne Behördenfahrzeuge und auswärtige Halter/-innen

3) Bevölkerung am Ort der Hauptwohnung im Alter von 18 oder mehr Jahren

4) einschließlich räumlich nicht eindeutig zuzuordnende Fälle

Quellen: Kraftfahrzeugdatei und Einwohnerdatei

H Erwerbsfähige Bevölkerung, Sozialversicherungspflichtig Beschäftigte am Wohnort¹ und Arbeitslose

Stichtag 31.12.2017	45 Freisenbruch			Stadtbezirk VII		Stadt Essen ⁵	
	Anzahl	Prozent	in Prozent der jeweiligen erwerbsfähigen Bevölkerung	Prozent	in Prozent der jeweiligen erwerbsfähigen Bevölkerung	Prozent	in Prozent der jeweiligen erwerbsfähigen Bevölkerung
Bevölkerung am Ort der Hauptwohnung im erwerbsfähigen Alter von 18 bis 64 Jahren	9.805	100	100	100	100	100	100
davon ...							
Männer	4.750	48,4	100	50,6	100	50,4	100
Frauen	5.055	51,6	100	49,4	100	49,6	100
darunter im Alter von ... Jahren							
18 bis 24	1.241	12,7	100	13,2	100	12,7	100
55 bis 64	2.366	24,1	100	22,9	100	21,6	100
davon ...							
Deutsche (einschließlich Doppelstaater/-innen)	8.276	84,4	100	81,7	100	81,0	100
Nichtdeutsche	1.529	15,6	100	18,3	100	19,0	100
Sozialversicherungspflichtig Beschäftigte am Wohnort¹	5.382	100	54,9	100	53,6	100	54,6
davon ...							
Männer	2.895	53,8	60,9	54,8	58,0	53,3	57,8
Frauen	2.487	46,2	49,2	45,2	49,1	46,7	51,3
darunter ...							
Deutsche	5.006	93,0	60,5	90,9	59,6	89,6	60,3
Nichtdeutsche	373	6,9	24,4	9,0	26,6	10,3	29,7
Arbeitslose²	1.064	100	10,9	100	10,5	100	8,6
darunter ...							
Langzeitarbeitslose ³	526	49,4	5,4	45,5	4,8	42,3	3,7
davon ...							
Männer	524	49,2	11,0	53,3	11,1	55,0	9,4
Frauen	540	50,8	10,7	46,7	10,0	45,0	7,8
darunter im Alter von ... Jahren							
unter 25	97	9,1	7,8	9,8	7,8	9,5	6,5
55 oder mehr	199	18,7	8,4	16,3	7,5	14,7	5,9
darunter ...							
Deutsche	720	67,7	8,7	66,3	8,5	63,8	6,8
Nichtdeutsche ⁴	341	32,0	22,3	33,4	19,3	35,8	16,3

1) Wohnort Essen, Arbeitsort Essen oder außerhalb

2) Arbeitslose sind Personen bis zur Vollendung des 65. Lebensjahres, die in der Bundesrepublik Deutschland wohnen, die nicht oder nur kurzzeitig in einem Beschäftigungsverhältnis stehen, eine versicherungspflichtige, mindestens 15 Stunden wöchentlich umfassende Beschäftigung suchen, die eine angestrebte Arbeitnehmerschaft ausüben können und dürfen und für eine Arbeitsaufnahme als Arbeitnehmer sofort zur Verfügung stehen. Sie müssen sich persönlich bei ihrer zuständigen Arbeitsagentur gemeldet haben. Teilnehmer an Maßnahmen der aktiven Arbeitsmarktpolitik gelten nicht als arbeitslos.

3) Langzeitarbeitslose sind Personen, die zum jeweiligen Stichtag länger als 12 Monate arbeitslos waren.

4) Nichtdeutsche müssen die allgemeinen Kriterien für Arbeitslosigkeit erfüllen und eine Arbeitnehmerschaft in der Bundesrepublik ausüben dürfen.

5) einschließlich räumlich nicht eindeutig zuzuordnende Fälle

Quellen: Bundesagentur für Arbeit; erster veröffentlichter Stand, spätere Revisionen werden nicht berücksichtigt; Einwohnerdatei

I Existenzsichernde Leistungen

Stichtag 31.12.2017	45 Freisenbruch			Stadtbezirk VII		Stadt Essen ²	
	Anzahl	Prozent	Prozent an Bevölkerung ³	Prozent	Prozent an Bevölkerung ³	Prozent	Prozent an Bevölkerung ³
Personen mit Bezug existenzsichernder Leistungen außerhalb von Einrichtungen¹ darunter mit Leistungen gemäß ...	4.044	100	24,1	100	22,3	100	18,3
SGB II ² : Grundsicherung für Arbeitsuchende	3.600	89,0	21,5	87,2	19,5	86,5	15,9
SGB XII, Kapitel 4: Grundsicherung im Alter	254	6,3	1,5	6,0	1,3	6,0	1,1
SGB XII, Kapitel 4: Grundsicherung bei dauerhafter Erwerbsminderung	77	1,9	0,5	2,7	0,6	2,9	0,5
Asylbewerberleistungsgesetz	86	2,1	0,5	3,0	0,7	3,6	0,7
davon im Alter von ... Jahren	Anzahl	Prozent	Prozent an Gleichaltrigen	Prozent	Prozent an Gleichaltrigen	Prozent	Prozent an Gleichaltrigen
unter 18	1.476	36,5	47,6	32,8	42,8	30,8	35,5
18 bis 64	2.292	56,7	23,4	60,6	22,2	62,7	18,3
65 oder mehr	276	6,8	7,2	6,6	6,7	6,6	5,6

1) einschließlich Sozialgesetzbuch (SGB) XII, Kapitel 3: laufende Hilfe zum Lebensunterhalt
 2) einschließlich räumlich nicht zuzuordnender Personen
 3) Bevölkerung am Ort der Hauptwohnung
 4) einschl. Personen ohne Leistungsbezug in Bedarfsgemeinschaften mit SGB II Bezug
 Quellen: Leistungsempfänger- und Einwohnerdatei sowie Daten der Bundesagentur für Arbeit

J Kinderbetreuung

Kindergartenjahr 2017/2018	45 Freisenbruch		Stadtbezirk VII	Stadt Essen
	Anzahl	Versorgungsquote ³	Versorgungsquote ³	Versorgungsquote ³
Kinder in den Kindergartenjahrgängen ¹ unter 3 Jahren 3 Jahre bis zur Schulpflicht	550 570			
Betreuungsplätze² für Kinder im Alter von ... unter 3 Jahren	125	22,7	29,3	32,5
3 Jahren bis zur Schulpflicht	448	78,6	84,5	92,1

1) Bevölkerung am Ort der Hauptwohnung zum Stichtag 30.09 in den Kindergartenjahrgängen: unter 3 Jahre = geboren 01.10.2014 bis 30.09.2017; 3 Jahren bis zur Schulpflicht = geboren 01.10.2011 bis 30.11.2014 plus zwei Geburtsmonate vom 01.10.2014 bis 30.11.2014
 2) Ausgewiesen sind nur geförderte Plätze: geplante und beim Land NRW gemeldete Plätze in Kindertageseinrichtungen, von den Kindertagespflege-Fachverbänden vorgehaltene Plätze bei Tagesmüttern oder -vätern, die durch Pflegeerlaubnis nach § 43 SGB VII zur Betreuung von bis zu fünf Kindern befugt sind sowie Plätze in Spielgruppen oder privatgewerblichen Kindertageseinrichtungen. Zusätzlich gibt es in Essen noch 136 nicht geförderte Betreuungsplätze, für Kinder in den Kindergartenjahrgängen im Alter von unter 3 Jahren 87 sowie 49 für Kinder im Alter von 3 Jahren bis zur Schulpflicht.
 3) Kinder in den entsprechenden Kindergartenjahrgängen/geförderte Betreuungsplätze für diese Kindergartenjahrgänge
 Quellen: Stadt Essen, Jugendamt (Hrsg.): Kinderbetreuungsangebote in Essen im Kita-Jahr 2017 - 2018, Daten zur Versorgung in den Bezirken und Stadtteilen; Einwohnerdatei

K Übergänger/-innen von Grundschulen zu weiterführenden Schulen

Schuljahr 2016/2017	45 Freisenbruch		Stadtbezirk VII	Stadt Essen
	Anzahl	Prozent	Prozent	Prozent
Übergänger/-innen von Grundschulen¹ darunter ...	144	100	100	100
zu Gymnasien	53	36,8	37,9	45,9
zu Gesamtschulen/zur Sekundarschule	40	27,8	23,0	25,3

1) nur Übergänger/-innen mit Hauptwohnsitz in Essen
 Quelle: Fachbereich Schule

L Gesundheit von Schulanfänger/-innen

2017	45 Freisenbruch		Stadtbezirk VII	Stadt Essen ³
	Anzahl	Prozent	Prozent	Prozent
Schulanfänger/-innen¹ und zwar ...	188	100	100	100
ohne Gesundheitsstörungen in den schulelevanten Entwicklungsbereichen ²	98	52,1	55,2	60,5
ohne Gewichtsprobleme	137	72,9	76,4	78,5

1) Schulanfänger/-innen und zurückgestellte Schulanfänger/-innen, die erneut zur Einschulungsuntersuchung kamen
 2) der Körperkoordination, der Visuomotorik und der Sprache
 3) einschließlich der räumlich nicht zuzuordnenden Schulanfänger/-innen
 Quelle: Schuleingangsuntersuchung

M Kommunalwahlen

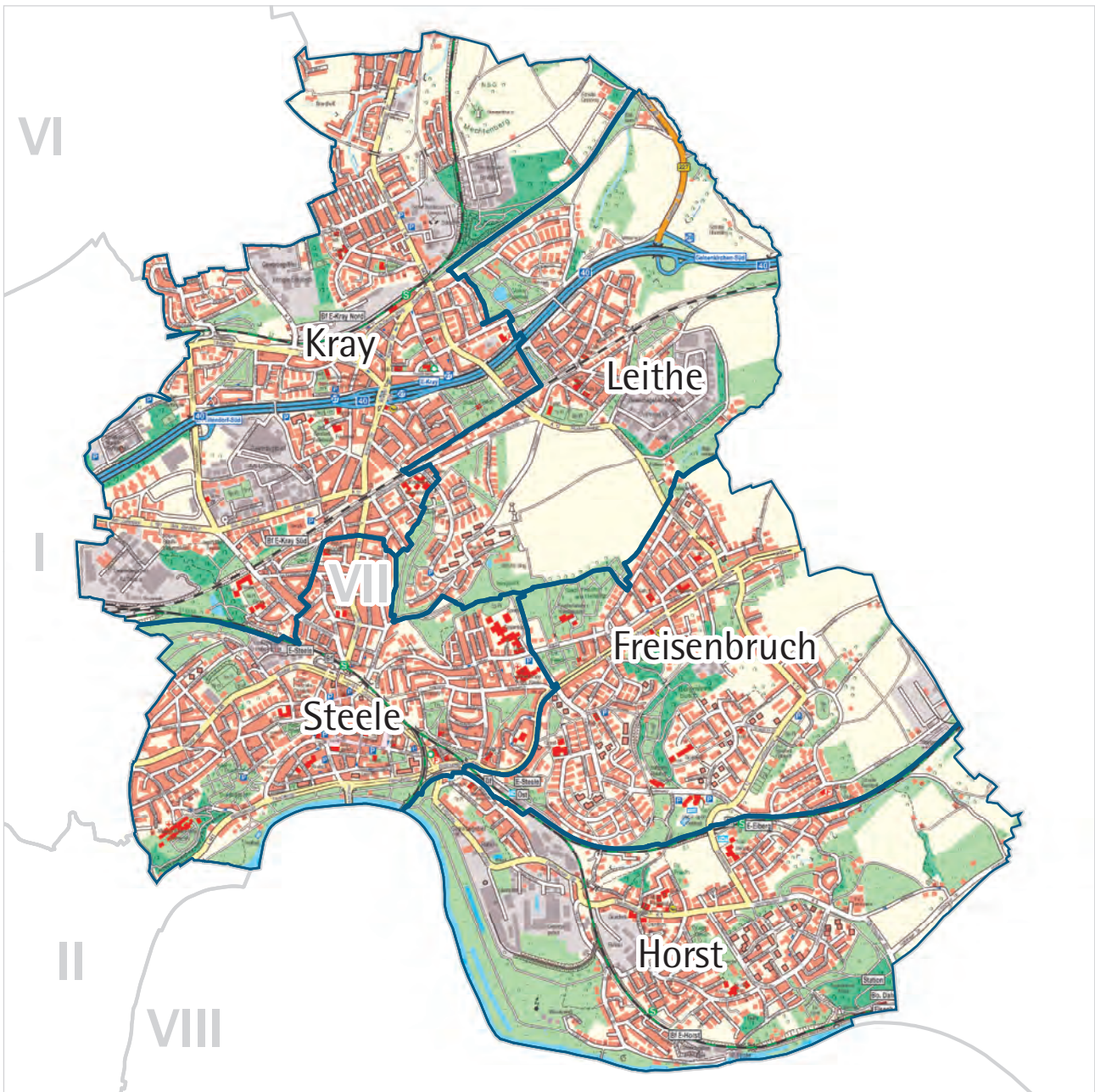
25.05.2014	45 Freisenbruch		Stadtbezirk VII	Stadt Essen
	Anzahl	Prozent	Prozent	Prozent
Wahlberechtigte davon ... bei der Wahl zum Rat der Stadt	13.106	100	100	100
Nichtwähler/-innen	7.868	60,0	58,6	54,7
Wähler/-innen darunter ...	5.238	40,0	41,4	45,3
gültige Stimmen davon ...	5.169	100	100	100
SPD	2.251	43,5	39,5	34,0
CDU	1.411	27,3	28,7	31,5
GRÜNE	332	6,4	8,2	11,2
FDP	136	2,6	2,9	3,3
DIE LINKE	281	5,4	5,7	5,3
EBB	128	2,5	3,0	4,3
AfD	227	4,4	4,4	3,8
Sonstige ¹	403	7,8	7,5	6,7

1) Stimmenanteile in der Stadt unter 3 %
 Quelle: Amt für Statistik, Stadtforschung und Wahlen



Stadtbezirk VII

- Steele / Kray -



A Fläche und Bevölkerungsdichte

Stichtag 31.12.2017	Stadtbezirk VII		
	Quadratmeter	Prozent	Bevölkerung ² je 10.000 qm = Hektar
Fläche insgesamt	20.885.321	100	34,2
darunter ...			
bebaute Fläche	9.102.126	43,6	78,6
Erholungs- und Freiflächen ¹	3.576.537	17,1	200,0

1) Parks und Grünanlagen, Spiel- und Sportplätze, Wald- und Wasserflächen

2) Bevölkerung am Ort der Hauptwohnung

Quellen: Amtliches Liegenschaftskatasterinformationssystem, Einwohnerdatei

B Bevölkerung

Stichtag 31.12.2017	Stadtbezirk VII		
	Anzahl	Prozent	Prozent
wohnberechtigte Bevölkerung	71.935		100
davon ...			
Bevölkerung nur mit Nebenwohnsitz	421		0,6
Bevölkerung am Ort der Hauptwohnung	71.514	100	99,4
darunter ¹ ...			
männlich	35.026	49,0	
weiblich	36.488	51,0	100
darunter ...			
im gebärfähigen Alter von 15 bis 44 Jahren	12.303	17,2	33,7
davon im Alter von ... Jahren			
unter 18	12.254	17,1	100
davon im Alter von ... Jahren			
unter 6	4.272	6,0	34,9
6 bis 17	7.982	11,2	65,1
18 bis 64	43.677	61,1	
65 oder mehr	15.583	21,8	100
darunter im Alter von ... Jahren			
80 oder mehr	4.894	6,8	31,4
darunter 18-Jährige oder Ältere mit einer Wohndauer in Essen von ...	59.260		100
unter 5 Jahren	8.849		14,9
20 oder mehr Jahren	38.535		65,0
davon ...			
Deutsche ohne weitere Staatsangehörigkeit	52.260	73,1	
Doppelstaater/-innen² und Nichtdeutsche³	19.254	26,9	100
davon ...			
Doppelstaater/-innen ²	7.917	11,1	41,1
Nichtdeutsche ³	11.337	15,9	58,9
darunter aus einer der fünf häufigsten Staatsangehörigkeiten in einem der fünf Stadtteile des Stadtbezirks VII, d.h. aus ...			
Irak	1.018	1,4	5,3
Kasachstan	722	1,0	3,7
Polen	3.134	4,4	16,3
Rumänien	462	0,6	2,4
Russische Föderation	1.204	1,7	6,3
Serbien (einschl. Kosovo) und Montenegro ⁴	839	1,2	4,4
Syrien	2.051	2,9	10,7
Türkei	2.836	4,0	14,7

1) seit dem 01.11.2013 kann nach § 22 Abs. 3 Personenstandsgesetz ein Mensch mit nicht eindeutig männlichem oder weiblichem Geschlecht als intersexuell mit dem Kennzeichen "ohne Angabe" zum Geschlecht eingetragen werden

2) mit deutscher und nichtdeutscher Staatsangehörigkeit

3) ausschließlich nichtdeutsche Staatsangehörigkeit

4) alle Staaten aus der ehemaligen Bundesrepublik Jugoslawien: die Staaten können nicht einzeln ausgewiesen werden, da die zusammengefassten Gebiete noch immer als Staatenschlüssel vorhanden sind. Serbien-Montenegro existierte vom 04.02.2003 bis zum 03.06.2006, splittete sich dann in die unabhängigen Staaten Serbien und Montenegro auf; der Kosovo erklärte am 17.02.2008 seine Unabhängigkeit von Serbien

Quelle: Einwohnerdatei

B Bevölkerung - Fortsetzung

Stichtag 31.12.2017	Stadtbezirk VII		
	Anzahl	Prozent an Gleichaltrigen	Prozent
Bevölkerung am Ort der Hauptwohnung	71.514		
darunter ...			
Doppelstaater/-innen² und Nichtdeutsche³	19.254		100
darunter im Alter von ... Jahren			
unter 18	5.313	43,4	27,6
davon im Alter von ... Jahren			
unter 6	1.902	44,5	9,9
6 bis 17	3.411	42,7	17,7
		Jahre	
Durchschnittsalter insgesamt		44,1	
Deutsche ohne weitere Staatsangehörigkeit		48,1	
Doppelstaater/-innen ² und Nichtdeutsche ³		33,0	
Doppelstaater/-innen ²		31,9	
Nichtdeutsche ³		33,8	

- 1) seit dem 01.11.2013 kann nach § 22 Abs. 3 Personenstandsgesetz ein Mensch mit nicht eindeutig männlichem oder weiblichem Geschlecht als intersexuell mit dem Kennzeichen "ohne Angabe" zum Geschlecht eingetragen werden
 2) mit deutscher und nichtdeutscher Staatsangehörigkeit
 3) ausschließlich nichtdeutsche Staatsangehörigkeit
 4) alle Staaten aus der ehemaligen Bundesrepublik Jugoslawien: die Staaten können nicht einzeln ausgewiesen werden, da die zusammengefassten Gebiete noch immer als Staatenschlüssel vorhanden sind. Serbien-Montenegro existierte vom 04.02.2003 bis zum 03.06.2006, splittete sich dann in die unabhängigen Staaten Serbien und Montenegro auf; der Kosovo erklärte am 17.02.2008 seine Unabhängigkeit von Serbien
 Quelle: Einwohnerdatei

C Haushalte

Stichtag 31.12.2017	Stadtbezirk VII		
	Anzahl	Prozent	Prozent
Bevölkerung in Privathaushalten¹	69.812		
Privathaushalte	35.386	100	
darunter ...			
Einpersonenhaushalte	15.932	45,0	
davon Haushalte ...			
ohne minderjährige Kinder	28.392	80,2	
mit minderjährigen Kindern	6.994	19,8	100
darunter ...			
Haushalte Alleinerziehender	1.911	5,4	27,3
		Personen	
durchschnittliche Haushaltsgröße²		2,0	

- 1) Zu der Bevölkerung in Privathaushalten zählt die wohnberechtigte Bevölkerung (ohne Sonderanschriften wie z.B. Wohnheime und Flüchtlingsunterkünfte).
 2) Einige wenige Personen haben neben dem Hauptwohnsitz auch einen oder mehrere Nebenwohnsitze in Essen. Diese Personen werden in mehr als einem Haushalt als Haushaltsmitglieder berücksichtigt.
 Quelle: Einwohnerdatei

D Natürliche Bevölkerungsbewegungen

Jahr 2017	Stadtbezirk VII		
	Anzahl	je 1.000 der Bevölkerung ⁴	je 1.000 Frauen im Alter von 15 bis 44 Jahren ^{4,5}
Lebendgeborene¹	735	10,3	59,7
Gestorbene²	934	13,1	
Geburten- (+)/Sterbefallüberschuss (-)³	- 199	- 2,8	

- 1) Lebendgeborene von Müttern mit Hauptwohnung in Essen; vorläufige Zahlen
 2) Gestorbene mit Hauptwohnung in Essen; vorläufige Zahlen
 3) Bevölkerung am Ort der Hauptwohnung; vorläufige Zahlen
 4) Bevölkerung am Ort der Hauptwohnung am 31.12.
 5) allgemeine Fruchtbarkeitsziffer
 Quellen: Geburten-, Sterbefall- und Einwohnerdatei

E Wanderungsbewegungen

Jahr 2016	Stadtbezirk VII	
	Anzahl	je 1.000 der Bevölkerung ³
Wanderungen über die Stadtgrenze		
Zuzüge ¹	3.302	46,2
Fortzüge ¹	2.945	41,2
Wanderungsgewinne (+)/-verluste (-)¹	+ 357	5,0
Wanderungsgewinne (+)/-verluste (-) durch Umzüge²	+ 228	3,2
Wanderungsgewinne (+)/-verluste (-) insgesamt	+ 585	8,2

- 1) von Personen, die vor oder nach der Wanderung zur Bevölkerung am Ort der Hauptwohnung zählen
 2) Umzüge von Personen, die zur Bevölkerung am Ort der Hauptwohnung zählen, d.h. Ummeldungen eines Hauptwohnsitzes innerhalb der Stadt Essen.
 3) Bevölkerung am Ort der Hauptwohnung am 31.12.
 Quellen: Wanderungsdatei; Einwohnerdatei

F Gebäude, Wohnungen, Wohnraumversorgung

Stichtag 31.12.2017 ¹	Stadtbezirk VII		
	Anzahl	Prozent	Prozent
Gebäude mit Wohnraum	10.398	100	
darunter ...			
reine Wohngebäude²	10.032	96,5	100
darunter mit ...			
1 oder 2 Wohnungen	5.606	53,9	55,9
darunter erbaut ...			
in den letzten fünf Jahren	167	1,6	
vor 1949	3.466	33,3	
darin ...			
Wohnungen³	36.587	100	
darunter ...			
vom Eigentümer selbst genutzt	8.310	22,7	
	qm	qm je Wohnung	qm je Person⁴
Wohnfläche³	2.779.368	76,0	38,6

- 1) vorläufige Zahlen
 2) Gebäude, die mindestens mit 50 % der Gesamtnutzfläche Wohnzwecken dienen; über Veränderungen der Gebäudeart durch Abbrüche von Gebäudeteilen liegen keine Informationen vor.
 3) in reinen Wohngebäuden und sonstigen Gebäuden mit Wohnraum
 4) wohnberechtigte Bevölkerung am 31.12.2017
 Quellen: Fortschreibung der Daten der Gebäude- und Wohnungszählung vom 09.05.2011 anhand der Angaben des Amtes für Stadtplanung und Bauordnung über die Bautätigkeit, Einwohnerdatei, Finanzbuchhaltung und Stadtsteueramt, Abteilung Grundbesitzabgaben

G Kraftfahrzeuge

Stichtag 31.12.2017 ¹	Stadtbezirk VII		
	Anzahl	Prozent	je 1.000 der voll-jährigen Bevölkerung ³
Personenkraftwagen² mit Fahrberechtigung	31.997	100	540
darunter zugelassen auf ...			
natürliche Personen	28.367	88,7	479

- 1) Der Stichtag wurde anders als bei sonstigen Veröffentlichungen (dort 30.09.) mit dem Ziel gewählt, Daten für alle Merkmale zu einem einheitlichen Stichtag auszuweisen. Saisonbedingt kann die Zahl der PKW etwas geringer sein, da in den Wintermonaten z.B. Cabriolets abgemeldet werden.
 2) ohne Anhänger und Auflieger; ohne Behördenfahrzeuge und auswärtige Halter/-innen; einschließlich räumlich nicht Zuzuordnende
 3) Bevölkerung am Ort der Hauptwohnung im Alter von 18 oder mehr Jahren
 Quellen: Kraftfahrzeugdatei und Einwohnerdatei

H Erwerbsfähige Bevölkerung, Sozialversicherungspflichtig Beschäftigte am Wohnort¹ und Arbeitslose

Stichtag 31.12.2017	Stadtbezirk VII		
	Anzahl	Prozent	in Prozent der jeweiligen erwerbsfähigen Bevölkerung
Bevölkerung am Ort der Hauptwohnung im erwerbsfähigen Alter von 18 bis 64 Jahren	43.677	100	100
darunter ...			
Männer	22.112	50,6	100
Frauen	21.565	49,4	100
darunter im Alter von ... Jahren			
18 bis 24	5.783	13,2	100
55 bis 64	9.984	22,9	100
davon ...			
Deutsche (einschließlich Doppelstaater/-innen)	35.697	81,7	100
Nichtdeutsche	7.980	18,3	100
Sozialversicherungspflichtig Beschäftigte am Wohnort¹	23.421	100	53,6
darunter ...			
Männer	12.824	54,8	58,0
Frauen	10.597	45,2	49,1
darunter ...			
Deutsche	21.282	90,9	59,6
Nichtdeutsche	2.119	9,0	26,6
Arbeitslose²	4.602	100	10,5
darunter ...			
Langzeitarbeitslose ³	2.095	45,5	4,8
davon ...			
Männer	2.452	53,3	11,1
Frauen	2.150	46,7	10,0
darunter im Alter von ... Jahren			
unter 25	450	9,8	7,8
55 oder mehr	751	16,3	7,5
darunter ...			
Deutsche	3.052	66,3	8,5
Nichtdeutsche ⁴	1.537	33,4	19,3

- 1) Wohnort Essen, Arbeitsort Essen oder außerhalb
 2) Arbeitslose sind Personen bis zur Vollendung des 65. Lebensjahres, die in der Bundesrepublik Deutschland wohnen, die nicht oder nur kurzzeitig in einem Beschäftigungsverhältnis stehen, eine versicherungspflichtige, mindestens 15 Stunden wöchentlich umfassende Beschäftigung suchen, die eine angestrebte Arbeitnehmerschaft ausüben können und dürfen und für eine Arbeitsaufnahme als Arbeitnehmer sofort zur Verfügung stehen. Sie müssen sich persönlich bei ihrer zuständigen Arbeitsagentur gemeldet haben. Teilnehmer an Maßnahmen der aktiven Arbeitsmarktpolitik gelten nicht als arbeitslos.
 3) Langzeitarbeitslose sind Personen, die zum jeweiligen Stichtag länger als 12 Monate arbeitslos waren.
 4) Nichtdeutsche müssen die allgemeinen Kriterien für Arbeitslosigkeit erfüllen und eine Arbeitnehmerschaft in der Bundesrepublik ausüben dürfen.
 Quellen: Bundesagentur für Arbeit; erster veröffentlichter Stand, spätere Revisionen werden nicht berücksichtigt; Einwohnerdatei

I Existenzsichernde Leistungen

Stichtag 31.12.2017	Stadtbezirk VII		
	Anzahl	Prozent	Prozent an Bevölkerung ²
Personen mit Bezug existenzsichernder Leistungen außerhalb von Einrichtungen¹	15.961	100	22,3
darunter mit Leistungen gemäß ...			
SGB II ³ : Grundsicherung für Arbeitsuchende	13.923	87,2	19,5
SGB XII, Kapitel 4: Grundsicherung im Alter	960	6,0	1,3
SGB XII, Kapitel 4: Grundsicherung bei dauerhafter Erwerbsminderung	434	2,7	0,6
Asylbewerberleistungsgesetz	478	3,0	0,7
davon im Alter von ... Jahren	Anzahl	Prozent	Prozent an Gleichaltrigen
unter 18	5.239	32,8	42,8
18 bis 64	9.675	60,6	22,2
65 oder mehr	1.047	6,6	6,7

1) einschließlich Sozialgesetzbuch (SGB) XII, Kapitel 3: laufende Hilfe zum Lebensunterhalt

2) Bevölkerung am Ort der Hauptwohnung

3) einschl. Personen ohne Leistungsbezug in Bedarfsgemeinschaften mit SGB II Bezug

Quellen: Leistungsempfänger- und Einwohnerdatei sowie Daten der Bundesagentur für Arbeit

J Kinderbetreuung

Kindergartenjahr 2017/2018	Stadtbezirk VII	
	Anzahl	Versorgungsquote ³
Kinder in den Kindergartenjahrgängen ¹		
unter 3 Jahren	2.116	
3 Jahre bis zur Schulpflicht	2.183	
Betreuungsplätze² für Kinder im Alter von ...		
unter 3 Jahren	621	29,3
3 Jahren bis zur Schulpflicht	1.844	84,5

1) Bevölkerung am Ort der Hauptwohnung zum Stichtag 30.09 in den Kindergartenjahrgängen: unter 3 Jahre = geboren 01.10.2014 bis 30.09.2017;

3 Jahren bis zur Schulpflicht = geboren 01.10.2011 bis 30.11.2014 plus 2 Geburtsmonate vom 01.10.2014 bis 30.11.2014

2) Ausgewiesen sind nur geförderte Plätze: geplante und beim Land NRW gemeldete Plätze in Kindertageseinrichtungen, von den Kindertagespflege-Fachverbänden vorgehaltene Plätze bei Tagesmüttern oder -vätern, die durch Pflegeurlaub nach § 43 SGB VII zur Betreuung von bis zu fünf Kindern befugt sind sowie Plätze in Spielgruppen oder privatgewerblichen Kindertageseinrichtungen. Zusätzlich gibt es in Essen noch 136 nicht geförderte Betreuungsplätze, für Kinder in den Kindergartenjahrgängen im Alter von unter 3 Jahren 87 sowie 49 für Kinder im Alter von 3 Jahren bis zur Schulpflicht.

3) Kinder in den entsprechenden Kindergartenjahrgängen/geförderte Betreuungsplätze für diese Kindergartenjahrgänge

Quellen: Stadt Essen, Jugendamt (Hrsg.): Kinderbetreuungsangebote in Essen im Kita-Jahr 2017 - 2018, Daten zur Versorgung in den Bezirken und Stadtteilen; Einwohnerdatei

K Übergänger/-innen von Grundschulen zu weiterführenden Schulen

Schuljahr 2017/2018	Stadtbezirk VII	
	Anzahl	Prozent
Übergänger/-innen von Grundschulen¹	551	100
darunter ...		
zu Gymnasien	209	37,9
zu Gesamtschulen/zur Sekundarschule	127	23,0

1) nur Übergänger/-innen mit Hauptwohnsitz in Essen

Quelle: Fachbereich Schule

L Gesundheit von Schulanfänger/-innen

2017	Stadtbezirk VII	
	Anzahl	Prozent
Schulanfänger/-innen¹	687	100
und zwar ...		
ohne Gesundheitsstörungen in den schulrelevanten Entwicklungsbereichen ²	379	55,2
ohne Gewichtsprobleme	525	76,4

1) Schulanfänger/-innen und zurückgestellte Schulanfänger/-innen, die erneut zur Einschulungsuntersuchung kamen

2) der Körperkoordination, der Visuomotorik und der Sprache

Quelle: Schuleingangsuntersuchung

M Kommunalwahlen

25.05.2014	Stadtbezirk VII		
	Anzahl	Prozent	Sitze
Wahlberechtigte	54.781	100	
davon ... bei der Wahl zum Rat der Stadt			
Nichtwähler/-innen	32.126	58,6	
Wähler/-innen	22.655	41,4	
darunter ...			
gültige Stimmen	22.410	100	
davon ...			
SPD	8.860	39,5	
CDU	6.440	28,7	
GRÜNE	1.839	8,2	
FDP	645	2,9	
DIE LINKE	1.276	5,7	
EBB	674	3,0	
AfD	996	4,4	
Sonstige ¹	1.680	7,5	
davon ... bei den Wahlen zu den neun			
Bezirksvertretungen insgesamt	54.781	100	
Nichtwähler/-innen	32.173	58,7	
Wähler/-innen	22.608	41,3	
darunter ...			
gültige Stimmen	22.370	100	
davon ...			
SPD	8.985	40,2	7
CDU	6.381	28,5	5
GRÜNE	1.844	8,2	2
FDP	654	2,9	1
DIE LINKE	1.420	6,3	1
EBB	724	3,2	1
AfD ²	1.070	4,8	1
Sonstige ¹	1.292	5,8	1

1) Stimmenanteile in der Stadt unter 3 %

2) Die AfD ist nur bei der Wahl zu der Bezirksvertretung VII bei den Kommunalwahlen 2014 angetreten.

Quelle: Amt für Statistik, Stadtforschung und Wahlen

Stadt Essen



A Fläche und Bevölkerungsdichte

Stichtag 31.12.2017	Stadt Essen		
	Quadratmeter	Prozent	Bevölkerung ² je 10.000 qm = Hektar
Fläche insgesamt	210.341.104	100	28,1
darunter ...			
bebaute Fläche	79.586.841	37,8	74,2
Erholungs- und Freiflächen ¹	55.906.097	26,6	105,6

1) Parks und Grünanlagen, Spiel- und Sportplätze, Wald- und Wasserflächen

2) Bevölkerung am Ort der Hauptwohnung

Quellen: Amtliches Liegenschaftskatasterinformationssystem, Einwohnerdatei

B Bevölkerung

Stichtag 31.12.2017	Stadt Essen		
	Anzahl	Prozent	Prozent
wohnberechtigte Bevölkerung	594.972		100
davon ...			
Bevölkerung nur mit Nebenwohnsitz	4.778		0,8
Bevölkerung am Ort der Hauptwohnung	590.194	100	99,2
darunter ¹ ...			
männlich	287.842	48,8	
weiblich	302.349	51,2	100
darunter ...			
im gebärfähigen Alter von 15 bis 44 Jahren	107.495	18,2	35,6
davon im Alter von ... Jahren			
unter 18	93.934	15,9	100
davon im Alter von ... Jahren			
unter 6	33.054	5,6	35,2
6 bis 17	60.880	10,3	64,8
18 bis 64	370.152	62,7	
65 oder mehr	126.108	21,4	100
darunter im Alter von ... Jahren			
80 oder mehr	38.968	6,6	30,9
darunter 18-Jährige oder Ältere mit einer Wohndauer in Essen von ...	496.260		100
unter 5 Jahren	85.318		17,2
20 oder mehr Jahren	304.230		61,3
davon ...			
Deutsche ohne weitere Staatsangehörigkeit	438.897	74,4	
Doppelstaater/-innen² und Nichtdeutsche³	151.297	25,6	100
davon ...			
Doppelstaater/-innen ²	57.909	9,8	38,3
Nichtdeutsche ³	93.388	15,8	61,7
darunter mit einer der fünf häufigsten Staatsangehörigkeiten in einem der 50 Stadtteile, d.h. aus ...			
Afghanistan	5.082	0,9	3,4
China	3.351	0,6	2,2
Frankreich	976	0,2	0,6
Griechenland	4.072	0,7	2,7
Irak	7.000	1,2	4,6
Iran	3.371	0,6	2,2
Italien	4.071	0,7	2,7
Kasachstan	2.697	0,5	1,8
Korea, Republik	491	0,1	0,3
Kroatien	3.138	0,5	2,1
Libanon	5.294	0,9	3,5
Marokko	4.335	0,7	2,9
Niederlande	1.758	0,3	1,2
Österreich	976	0,2	0,6
Polen	20.815	3,5	13,8
Rumänien	4.617	0,8	3,1
Russische Föderation	5.051	0,9	3,3
Serbien (einschl. Kosovo) und Montenegro ⁴	5.842	1,0	3,9
Spanien	2.639	0,4	1,7
Syrien	11.262	1,9	7,4
Türkei	23.324	4,0	15,4
Ukraine	1.650	0,3	1,1

1) seit dem 01.11.2013 kann nach § 22 Abs. 3 Personenstandsgesetz ein Mensch mit nicht eindeutig männlichem oder weiblichem Geschlecht als intersexuell mit dem Kennzeichen "ohne Angabe" zum Geschlecht eingetragen werden

2) mit deutscher und nichtdeutscher Staatsangehörigkeit

3) ausschließlich nichtdeutsche Staatsangehörigkeit

4) alle Staaten aus der ehemaligen Bundesrepublik Jugoslawien: die Staaten können nicht einzeln ausgewiesen werden, da die zusammengefassten Gebiete noch immer als Staatenschlüssel vorhanden sind. Serbien-Montenegro existierte vom 04.02.2003 bis zum 03.06.2006, splittete sich dann in die unabhängigen Staaten Serbien und Montenegro auf; der Kosovo erklärte am 17.02.2008 seine Unabhängigkeit von Serbien

Quelle: Einwohnerdatei

B Bevölkerung - Fortsetzung

Stichtag 31.12.2017	Stadt Essen		
	Anzahl	Prozent an Gleichaltrigen	Prozent
Bevölkerung am Ort der Hauptwohnung	590.194		
darunter ...			
Doppelstaater/-innen² und Nichtdeutsche³	151.297		100
darunter im Alter von ... Jahren			
unter 18	38.687	41,2	25,6
davon im Alter von ... Jahren			
unter 6	14.221	43,0	9,4
6 bis 17	24.466	40,2	16,2
		Jahre	
Durchschnittsalter insgesamt		44,1	
Deutsche ohne weitere Staatsangehörigkeit		47,9	
Doppelstaater/-innen ² und Nichtdeutsche ³		33,0	
Doppelstaater/-innen ²		29,2	
Nichtdeutsche ³		35,4	

1) seit dem 01.11.2013 kann nach § 22 Abs. 3 Personenstandsgesetz ein Mensch mit nicht eindeutig männlichem oder weiblichem Geschlecht als intersexuell mit dem Kennzeichen "ohne Angabe" zum Geschlecht eingetragen werden
 2) mit deutscher und nichtdeutscher Staatsangehörigkeit
 3) ausschließlich nichtdeutsche Staatsangehörigkeit
 4) alle Staaten aus der ehemaligen Bundesrepublik Jugoslawien: die Staaten können nicht einzeln ausgewiesen werden, da die zusammengefassten Gebiete noch immer als Staatenschlüssel vorhanden sind. Serbien-Montenegro existierte vom 04.02.2003 bis zum 03.06.2006, splittete sich dann in die unabhängigen Staaten Serbien und Montenegro auf; der Kosovo erklärte am 17.02.2008 seine Unabhängigkeit von Serbien
 Quelle: Einwohnerdatei

C Haushalte

Stichtag 31.12.2017	Stadt Essen		
	Anzahl	Prozent	Prozent
Bevölkerung in Privathaushalten ¹	581.017		
Privathaushalte	309.620	100	
darunter ...			
Einpersonenhaushalte	153.423	49,6	
davon Haushalte ...			
ohne minderjährige Kinder	254.668	82,3	
mit minderjährigen Kindern	54.952	17,7	100
darunter ...			
Haushalte Alleinerziehender	13.954	4,5	25,4
		Personen	
durchschnittliche Haushaltsgröße²		1,9	

1) Zu der Bevölkerung in Privathaushalten zählt die wohnberechtigte Bevölkerung (ohne Sonderanschriften wie z.B. Wohnheime und Flüchtlingsunterkünfte).
 2) Einige wenige Personen haben neben dem Hauptwohnsitz auch einen oder mehrere Nebenwohnsitze in Essen. Diese Personen werden in mehr als einem Haushalt als Haushaltsmitglieder berücksichtigt.
 Quelle: Einwohnerdatei

D Natürliche Bevölkerungsbewegungen

Jahr 2017	Stadt Essen		
	Anzahl	je 1.000 der Bevölkerung ⁴	je 1.000 Frauen im Alter von 15 bis 44 Jahren ^{4,5}
Lebendgeborene¹	5.913	10,0	55,0
Gestorbene²	7.463	12,6	
Geburten- (+)/Sterbefallüberschuss (-)³	- 1.550	- 2,6	

1) Lebendgeborene von Müttern mit Hauptwohnung in Essen; vorläufige Zahlen
 2) Gestorbene mit Hauptwohnung in Essen; vorläufige Zahlen
 3) Bevölkerung am Ort der Hauptwohnung; vorläufige Zahlen
 4) Bevölkerung am Ort der Hauptwohnung am 31.12.
 5) allgemeine Fruchtbarkeitsziffer
 Quellen: Geburten-, Sterbefall- und Einwohnerdatei

E Wanderungsbewegungen

Jahr 2017	Stadt Essen	
	Anzahl	je 1.000 der Bevölkerung ³
Wanderungen über die Stadtgrenze		
Zuzüge ¹	35.368	59,9
Fortzüge ¹	32.886	55,7
Wanderungsgewinne (+)/-verluste (-)¹	+ 2.482	4,2
Wanderungsgewinne (+)/-verluste (-) durch Umzüge²	-	-
Wanderungsgewinne (+)/-verluste (-) insgesamt	+ 2.482	4,2

1) von Personen, die vor oder nach der Wanderung zur Bevölkerung am Ort der Hauptwohnung zählen
 2) Umzüge von Personen, die zur Bevölkerung am Ort der Hauptwohnung zählen, d.h. Ummeldungen eines Hauptwohnsitzes innerhalb der Stadt Essen.
 3) Bevölkerung am Ort der Hauptwohnung am 31.12.
 Quellen: Wanderungsdatei; Einwohnerdatei

F Gebäude, Wohnungen, Wohnraumversorgung

Stichtag 31.12.2017 ¹	Stadt Essen		
	Anzahl	Prozent	Prozent
Gebäude mit Wohnraum	90.724	100	
darunter ...			
reine Wohngebäude²	87.722	96,7	100
darunter mit ...			
1 oder 2 Wohnungen	47.378	52,2	54,0
darunter erbaut ...			
in den letzten fünf Jahren	1.321	1,5	
vor 1949	28.950	31,9	
darin ...			
Wohnungen³	320.377	100	je Gebäude
darunter ...			
vom Eigentümer selbst genutzt	71.053	22,2	3,5
	qm	qm je Wohnung	qm je Person⁴
Wohnfläche³	24.608.540	76,8	41,4

- 1) vorläufige Zahlen
 2) Gebäude, die mindestens mit 50 % der Gesamtnutzfläche Wohnzwecken dienen; über Veränderungen der Gebäudeart durch Abbrüche von Gebäudeteilen liegen keine Informationen vor.
 3) in reinen Wohngebäuden und sonstigen Gebäuden mit Wohnraum
 4) wohnberechtigte Bevölkerung am 31.12.2017
 Quellen: Fortschreibung der Daten der Gebäude- und Wohnungszählung vom 09.05.2011 anhand der Angaben des Amtes für Stadtplanung und Bauordnung über die Bautätigkeit, Einwohnerdatei, Finanzbuchhaltung und Stadtsteueramt, Abteilung Grundbesitzabgaben

G Kraftfahrzeuge

Stichtag 31.12.2017 ¹	Stadt Essen ³		
	Anzahl	Prozent	je 1.000 der voll-jährigen Bevölkerung ⁴
Personenkraftwagen² mit Fahrberechtigung	279.995	100	564
darunter zugelassen auf ...			
natürliche Personen	244.830	87,4	493

- 1) Der Stichtag wurde anders als bei sonstigen Veröffentlichungen (dort 30.09.) mit dem Ziel gewählt, Daten für alle Merkmale zu einem einheitlichen Stichtag auszuweisen. Saisonbedingt kann die Zahl der PKW etwas geringer sein, da in den Wintermonaten z.B. Cabriolets abgemeldet werden.
 2) ohne Anhänger und Aufleger; ohne Behördenfahrzeuge und auswärtige Halter/-innen; einschließlich räumlich nicht zuzuordnende
 3) einschließlich räumlich nicht eindeutig zuzuordnende Fälle
 4) Bevölkerung am Ort der Hauptwohnung im Alter von 18 oder mehr Jahren
 Quellen: Kraftfahrzeugdatei und Einwohnerdatei

H Erwerbsfähige Bevölkerung, Sozialversicherungspflichtig Beschäftigte am Wohnort¹ und Arbeitslose

Stichtag 31.12.2017	Stadt Essen ⁵		
	Anzahl	Prozent	in Prozent der jeweiligen erwerbsfähigen Bevölkerung
Bevölkerung am Ort der Hauptwohnung im erwerbsfähigen Alter von 18 bis 64 Jahren	370.152	100	100
davon ...			
Männer	186.563	50,4	100
Frauen	183.589	49,6	100
darunter im Alter von ... Jahren			
18 bis 24	47.186	12,7	100
55 bis 64	79.862	21,6	100
davon ...			
Deutsche (einschließlich Doppelstaater/-innen)	299.968	81,0	100
Nichtdeutsche	70.184	19,0	100
Sozialversicherungspflichtig Beschäftigte am Wohnort¹	202.016	100	54,6
davon ...			
Männer	107.763	53,3	57,8
Frauen	94.253	46,7	51,3
darunter ...			
Deutsche	180.978	89,6	60,3
Nichtdeutsche	20.826	10,3	29,7
Arbeitslose²	31.967	100	8,6
darunter ...			
Langzeitarbeitslose ³	13.515	42,3	3,7
davon ...			
Männer	17.582	55,0	9,4
Frauen	14.385	45,0	7,8
darunter im Alter von ... Jahren			
unter 25	3.048	9,5	6,5
55 oder mehr	4.704	14,7	5,9
darunter ...			
Deutsche	20.401	63,8	6,8
Nichtdeutsche ⁴	11.445	35,8	16,3

- 1) Wohnort Essen, Arbeitsort Essen oder außerhalb
 2) Arbeitslose sind Personen bis zur Vollendung des 65. Lebensjahres, die in der Bundesrepublik Deutschland wohnen, die nicht oder nur kurzzeitig in einem Beschäftigungsverhältnis stehen, eine versicherungspflichtige, mindestens 15 Stunden wöchentlich umfassende Beschäftigung suchen, die eine angestrebte Arbeitnehmertätigkeit ausüben können und dürfen und für eine Arbeitsaufnahme als Arbeitnehmer sofort zur Verfügung stehen. Sie müssen sich persönlich bei ihrer zuständigen Arbeitsagentur gemeldet haben. Teilnehmer an Maßnahmen der aktiven Arbeitsmarktpolitik gelten nicht als arbeitslos.
 3) Langzeitarbeitslose sind Personen, die zum jeweiligen Stichtag länger als 12 Monate arbeitslos waren.
 4) Nichtdeutsche müssen die allgemeinen Kriterien für Arbeitslosigkeit erfüllen und eine Arbeitnehmertätigkeit in der Bundesrepublik ausüben dürfen.
 5) einschließlich räumlich nicht eindeutig zuzuordnende Fälle
 Quellen: Bundesagentur für Arbeit; erster veröffentlichter Stand, spätere Revisionen werden nicht berücksichtigt; Einwohnerdatei

I Existenzsichernde Leistungen

Stichtag 31.12.2017	Stadt Essen ²		
	Anzahl	Prozent	Prozent an Bevölkerung ³
Personen mit Bezug existenzsichernder Leistungen außerhalb von Einrichtungen¹	108.228	100	18,3
darunter mit Leistungen gemäß ...			
SGB II ⁴ : Grundsicherung für Arbeitsuchende	93.577	86,5	15,9
SGB XII, Kapitel 4: Grundsicherung im Alter	6.500	6,0	1,1
SGB XII, Kapitel 4: Grundsicherung bei dauerhafter Erwerbsminderung	3.114	2,9	0,5
Asylbewerberleistungsgesetz	3.938	3,6	0,7
	Anzahl	Prozent	Prozent an Gleichaltrigen
davon im Alter von ... Jahren			
unter 18	33.303	30,8	35,5
18 bis 64	67.811	62,7	18,3
65 oder mehr	7.114	6,6	5,6

- 1) einschließlich Sozialgesetzbuch (SGB) XII, Kapitel 3: laufende Hilfe zum Lebensunterhalt
 2) einschließlich räumlich nicht zuzuordnender Personen
 3) Bevölkerung am Ort der Hauptwohnung
 4) einschl. Personen ohne Leistungsbezug in Bedarfsgemeinschaften mit SGB II Bezug
 Quellen: Leistungsempfänger- und Einwohnerdatei sowie Daten der Bundesagentur für Arbeit

J Kinderbetreuung

Kindergartenjahr 2017/2018	Stadt Essen	
	Anzahl	Versorgungsquote ³
Kinder in den Kindergartenjahrgängen ¹		
unter 3 Jahren	16.885	
3 Jahre bis zur Schulpflicht	16.580	
Betreuungsplätze² für Kinder im Alter von ...		
unter 3 Jahren	5.490	32,5
3 Jahren bis zur Schulpflicht	15.265	92,1

- 1) Bevölkerung am Ort der Hauptwohnung zum Stichtag 30.09 in den Kindergartenjahrgängen: unter 3 Jahre = geboren 01.10.2014 bis 30.09.2017; 3 Jahren bis zur Schulpflicht = geboren 01.10.2011 bis 30.11.2014 plus 2 Geburtsmonate vom 01.10.2014 bis 30.11.2014
 2) Ausgewiesen sind nur geförderte Plätze: geplante und beim Land NRW gemeldete Plätze in Kindertageseinrichtungen, von den Kindertagespflege-Fachverbänden vorgehaltene Plätze bei Tagesmüttern oder -vätern, die durch Pflegeerlaubnis nach § 43 SGB VII zur Betreuung von bis zu fünf Kindern befugt sind sowie Plätze in Spielgruppen oder privatgewerblichen Kindertageseinrichtungen. Zusätzlich gibt es in Essen noch 136 nicht geförderte Betreuungsplätze, für Kinder in den Kindergartenjahrgängen im Alter von unter 3 Jahren 87 sowie 49 für Kinder im Alter von 3 Jahren bis zur Schulpflicht.
 3) Kinder in den entsprechenden Kindergartenjahrgängen/geförderte Betreuungsplätze für diese Kindergartenjahrgänge
 Quellen: Stadt Essen, Jugendamt (Hrsg.): Kinderbetreuungsangebote in Essen im Kita-Jahr 2017 - 2018, Daten zur Versorgung in den Bezirken und Stadtteilen; Einwohnerdatei

K Übergänger/-innen von Grundschulen zu weiterführenden Schulen

Schuljahr 2017/2018	Stadt Essen	
	Anzahl	Prozent
Übergänger/-innen von Grundschulen¹	4.491	100
darunter ...		
zu Gymnasien	2.060	45,9
zu Gesamtschulen/zur Sekundarschule	1.135	25,3

- 1) nur Übergänger/-innen mit Hauptwohnsitz in Essen
 Quelle: Fachbereich Schule

L Gesundheit von Schulanfänger/-innen

2017	Stadt Essen ³	
	Anzahl	Prozent
Schulanfänger/-innen¹	5.051	100
und zwar ...		
ohne Gesundheitsstörungen in den schulrelevanten Entwicklungsbereichen ²	3.056	60,5
ohne Gewichtsprobleme	3.965	78,5

- 1) Schulanfänger/-innen und zurückgestellte Schulanfänger/-innen, die erneut zur Einschulungsuntersuchung kamen
 2) der Körperkoordination, der Visuomotorik und der Sprache
 3) einschließlich der räumlich nicht zuzuordnenden Schulanfänger/-innen
 Quelle: Schuleingangsuntersuchung

M Kommunalwahlen

25.05.2014	Stadt Essen		
	Anzahl	Prozent	Sitze ⁴
Wahlberechtigte	457.477	100	
davon ... bei der Wahl zum Rat der Stadt			
Nichtwähler/-innen	250.365	54,7	
Wähler/-innen	207.112	45,3	
darunter ...			
gültige Stimmen	205.089	100	
davon ...			
SPD	69.643	34,0	31
CDU	64.557	31,5	28
GRÜNE	22.908	11,2	10
FDP	6.761	3,3	3
DIE LINKE	10.932	5,3	5
EBB	8.914	4,3	4
AfD	7.697	3,8	3
Sonstige ¹	13.677	6,7	6
davon ... bei den Wahlen zu den neun			
Bezirksvertretungen insgesamt	457.477	100	
Nichtwähler/-innen	250.716	54,8	
Wähler/-innen	206.761	45,2	
darunter ...			
gültige Stimmen	204.662	100	
davon ...			
SPD	70.957	34,7	62
CDU	65.758	32,1	54
GRÜNE	23.579	11,5	19
FDP	7.077	3,5	5
DIE LINKE ²	11.618	5,7	10
EBB	10.653	5,2	10
AfD ³	1.070	0,5	1
Sonstige ¹	13.950	6,8	10

1) Stimmenanteile unter 3 %

2) DIE LINKE ist bei der Wahl zu der Bezirksvertretung VIII bei den Kommunalwahlen 2014 nicht angetreten.

3) Die AfD ist nur bei der Wahl zu der Bezirksvertretung VII bei den Kommunalwahlen 2014 angetreten.

4) bei den Wahlen zu den neun Bezirksvertretungen = Summe der Sitze

Quelle: Amt für Statistik, Stadtforschung und Wahlen