

Ein Blick auf ...

Stadtteile in Essen

Altenessen-Süd 2017

7/2018



Amt für Statistik,
Stadtforschung
und Wahlen

**STADT
ESSEN**

Erläuterungen

- nichts (genau Null)
- . nicht bekannt oder geheim zu halten
- × Aussage nicht sinnvoll
- 0** mehr als nichts,
weniger als die kleinste dargestellte Einheit

**Nachdruck – auch auszugsweise –
nur mit Quellenangabe gestattet.**

Impressum

Herausgeber: Stadt Essen
Der Oberbürgermeister
Amt für Statistik, Stadtforschung und Wahlen

Kontakt: Telefon: 0201/88-12000
Fax: 0201/88-12012
E-Mail: amt12@essen.de

Schriftenreihe: Ein Blick auf ...

Bildnachweis: Titelseite: © Amt für Zentralen Service

Inhaltsübersicht

Stadtteil

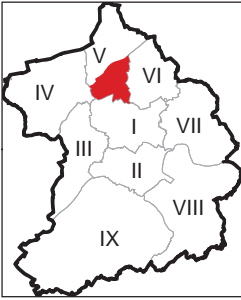
- A Fläche und Bevölkerungsdichte
- B Bevölkerung
- C Haushalte
- D Natürliche Bevölkerungsbewegungen
- E Wanderungsbewegungen
- F Gebäude, Wohnungen, Wohnraumversorgung
- G Kraftfahrzeuge
- H Erwerbsfähige Bevölkerung, Sozialversicherungspflichtig Beschäftigte am Wohnort und Arbeitslose
- I Existenzsichernde Leistungen
- J Kinderbetreuung
- K Übergänger/-innen von Grundschulen zu weiterführenden Schulen
- L Gesundheit von Schulanfänger/-innen
- M Kommunalwahlen

Stadtbezirk

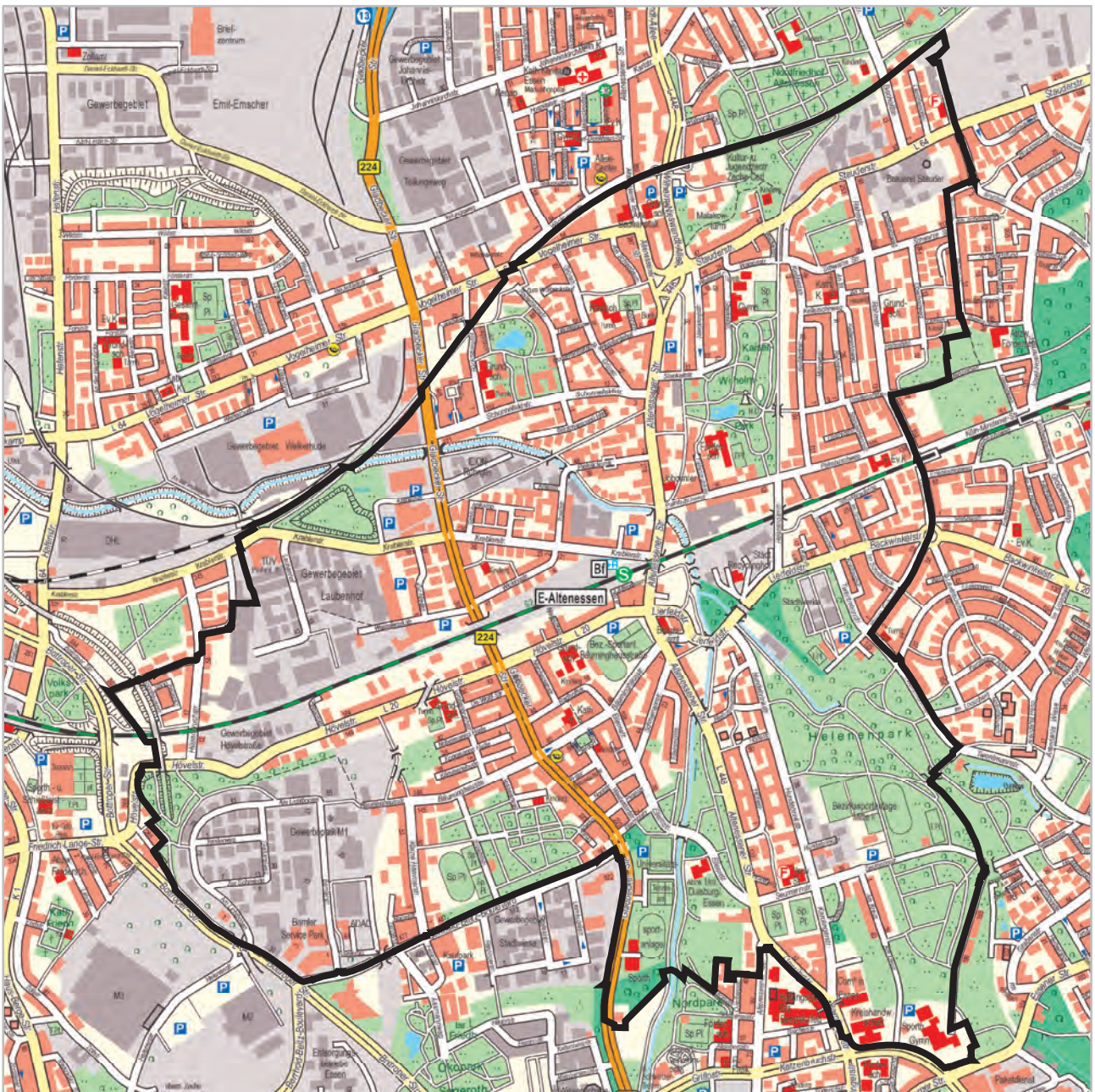
- A Fläche und Bevölkerungsdichte
- B Bevölkerung
- C Haushalte
- D Natürliche Bevölkerungsbewegungen
- E Wanderungsbewegungen
- F Gebäude, Wohnungen, Wohnraumversorgung
- G Kraftfahrzeuge
- H Erwerbsfähige Bevölkerung, Sozialversicherungspflichtig Beschäftigte am Wohnort und Arbeitslose
- I Existenzsichernde Leistungen
- J Kinderbetreuung
- K Übergänger/-innen von Grundschulen zu weiterführenden Schulen
- L Gesundheit von Schulanfänger/-innen
- M Kommunalwahlen

Stadt

- A Fläche und Bevölkerungsdichte
- B Bevölkerung
- C Haushalte
- D Natürliche Bevölkerungsbewegungen
- E Wanderungsbewegungen
- F Gebäude, Wohnungen, Wohnraumversorgung
- G Kraftfahrzeuge
- H Erwerbsfähige Bevölkerung, Sozialversicherungspflichtig Beschäftigte am Wohnort und Arbeitslose
- I Existenzsichernde Leistungen
- J Kinderbetreuung
- K Übergänger/-innen von Grundschulen zu weiterführenden Schulen
- L Gesundheit von Schulanfänger/-innen
- M Kommunalwahlen



Altenessen-Süd



A Fläche und Bevölkerungsdichte

Stichtag 31.12.2017	25 Altenessen-Süd			Stadtbezirk V		Stadt Essen	
	Quadratmeter	Prozent	Bevölkerung ² je 10.000 qm = Hektar	Prozent	Bevölkerung ² je 10.000 qm = Hektar	Prozent	Bevölkerung ² je 10.000 qm = Hektar
Fläche insgesamt	5.919.017	100	45,6	100	31,9	100	28,1
darunter ...							
bebaute Fläche	3.178.300	53,7	85,0	46,4	68,7	37,8	74,2
Erholungs- und Freiflächen ¹	1.619.688	27,4	166,7	26,6	119,7	26,6	105,6

1) Parks und Grünanlagen, Spiel- und Sportplätze, Wald- und Wasserflächen

2) Bevölkerung am Ort der Hauptwohnung

Quellen: Amtliches Liegenschaftskatasterinformationssystem, Einwohnerdatei

B Bevölkerung

Stichtag 31.12.2017	25 Altenessen-Süd			Stadtbezirk V		Stadt Essen	
	Anzahl	Prozent	Prozent	Prozent	Prozent	Prozent	Prozent
wohnberechtigte Bevölkerung	27.118		100		100		100
davon ...							
Bevölkerung nur mit Nebenwohnsitz	110		0,4		0,4		0,8
Bevölkerung am Ort der Hauptwohnung	27.008	100	99,6	100	99,6	100	99,2
darunter ¹ ...							
männlich	13.579	50,3		49,9		48,8	
weiblich	13.428	49,7	100	50,1	100	51,2	100
darunter ...							
im gebärfähigen Alter von 15 bis 44 Jahren	5.250	19,4	39,1	18,7	37,4	18,2	35,6
davon im Alter von ... Jahren							
unter 18	5.248	19,4	100	19,1	100	15,9	100
davon im Alter von ... Jahren							
unter 6	1.875	6,9	35,7	6,6	34,4	5,6	35,2
6 bis 17	3.373	12,5	64,3	12,5	65,6	10,3	64,8
18 bis 64	17.106	63,3		63,1		62,7	
65 oder mehr	4.654	17,2	100	17,9	100	21,4	100
darunter im Alter von ... Jahren							
80 oder mehr	1.274	4,7	27,4	5,1	28,4	6,6	30,9
darunter 18-Jährige oder Ältere mit einer Wohndauer in Essen von ...							
unter 5 Jahren	4.405		20,2		16,6		17,2
20 oder mehr Jahren	12.307		56,6		61,9		61,3
davon ...							
Deutsche ohne weitere Staatsangehörigkeit	15.857	58,7		63,0		74,4	
Doppelstaater/-innen² und Nichtdeutsche³	11.151	41,3	100	37,0	100	25,6	100
davon ...							
Doppelstaater/-innen ²	4.358	16,1	39,1	14,9	40,4	9,8	38,3
Nichtdeutsche ³	6.793	25,2	60,9	22,1	59,6	15,8	61,7
darunter mit einer der fünf häufigsten Staatsangehörigkeiten im Stadtteil, d.h. aus ...							
Türkei	1.510	5,6	13,5	7,3	19,8	4,0	15,4
Polen	1.474	5,5	13,2	5,0	13,6	3,5	13,8
Syrien	819	3,0	7,3	2,4	6,5	1,9	7,4
Libanon	661	2,4	5,9	2,0	5,4	0,9	3,5
Marokko	617	2,3	5,5	2,3	6,1	0,7	2,9
	Anzahl	Prozent an Gleichaltrigen	Prozent	Prozent an Gleichaltrigen	Prozent	Prozent an Gleichaltrigen	Prozent
darunter im Alter von ... Jahren							
unter 18	2.979	56,8	26,7	52,9	27,3	41,2	25,6
davon im Alter von ... Jahren							
unter 6	1.076	57,4	9,6	54,0	9,6	43,0	9,4
6 bis 17	1.903	56,4	17,1	52,4	17,7	40,2	16,2
	Jahre						
Durchschnittsalter insgesamt		40,5		41,5		44,1	
Deutsche ohne weitere Staatsangehörigkeit		46,2		46,5		47,9	
Doppelstaater/-innen ² und Nichtdeutsche ³		32,3		33,0		33,0	
Doppelstaater/-innen ²		29,1		28,2		29,2	
Nichtdeutsche ³		34,4		36,3		35,4	

1) seit dem 01.11.2013 kann nach § 22 Abs. 3 Personenstandsgesetz ein Mensch mit nicht eindeutig männlichem oder weiblichem Geschlecht als intersexuell mit dem Kennzeichen "ohne Angabe" zum Geschlecht eingetragen werden

2) mit deutscher und nichtdeutscher Staatsangehörigkeit

3) ausschließlich nichtdeutsche Staatsangehörigkeit

Quelle: Einwohnerdatei

C Haushalte

Stichtag 31.12.2017	25 Altenessen-Süd			Stadtbezirk V		Stadt Essen	
	Anzahl	Prozent	Prozent	Prozent	Prozent	Prozent	Prozent
Bevölkerung in Privathaushalten ¹	26.716						
Privathaushalte	13.871	100		100		100	
darunter ...							
Einpersonenhaushalte	7.130	51,4		46,8		49,6	
davon Haushalte ...							
ohne minderjährige Kinder	11.059	79,7		78,7		82,3	
mit minderjährigen Kindern	2.812	20,3	100	21,3	100	17,7	100
darunter ...							
Haushalte Alleinerziehender	833	6,0	29,6	6,0	28,2	4,5	25,4
	Personen						
durchschnittliche Haushaltsgröße²	1,9			2,0		1,9	

1) Zu der Bevölkerung in Privathaushalten zählt die wohnberechtigte Bevölkerung (ohne Sonderanschriften wie z.B. Wohnheime und Flüchtlingsunterkünfte).
 2) Einige wenige Personen haben neben dem Hauptwohnsitz auch einen oder mehrere Nebenwohnsitze in Essen. Diese Personen werden in mehr als einem Haushalt als Haushaltsmitglieder berücksichtigt.
 Quelle: Einwohnerdatei

D Natürliche Bevölkerungsbewegungen

Jahr 2017	25 Altenessen-Süd			Stadtbezirk V		Stadt Essen	
	Anzahl	je 1.000 der Bevölkerung ⁴	je 1.000 Frauen im Alter von 15 bis 44 Jahren ^{4,5}	je 1.000 der Bevölkerung ⁴	je 1.000 Frauen im Alter von 15 bis 44 Jahren ^{4,5}	je 1.000 der Bevölkerung ⁴	je 1.000 Frauen im Alter von 15 bis 44 Jahren ^{4,5}
Lebendgeborene¹	352	13,0	67,0	11,1	59,4	10,0	55,0
Gestorbene²	331	12,3		13,1		12,6	
Geburten- (+)/Sterbefallüberschuss (-)³	+ 21	+ 0,8		- 2,0		- 2,6	

1) Lebendgeborene von Müttern mit Hauptwohnung in Essen; vorläufige Zahlen
 2) Gestorbene mit Hauptwohnung in Essen; vorläufige Zahlen
 3) Bevölkerung am Ort der Hauptwohnung; vorläufige Zahlen
 4) Bevölkerung am Ort der Hauptwohnung am 31.12.
 5) allgemeine Fruchtbarkeitsziffer
 Quellen: Geburten-, Sterbefall- und Einwohnerdatei

E Wanderungsbewegungen

Jahr 2017	25 Altenessen-Süd			Stadtbezirk V		Stadt Essen	
	Anzahl	je 1.000 der Bevölkerung ³		je 1.000 der Bevölkerung ³		je 1.000 der Bevölkerung ³	
Wanderungen über die Stadtgrenze							
Zuzüge ¹	1.662	61,5		49,9		59,9	
Fortzüge ¹	1.690	62,6		51,9		55,7	
Wanderungsgewinne (+)/-verluste (-)¹	- 28	- 1,0		- 2,0		+ 4,2	
Wanderungsgewinne (+)/-verluste (-) durch Umzüge²	- 80	- 3,0		+ 2,3		-	
Wanderungsgewinne (+)/-verluste (-) insgesamt	- 108	- 4,0		+ 0,3		+ 4,2	

1) von Personen, die vor oder nach der Wanderung zur Bevölkerung am Ort der Hauptwohnung zählen
 2) Umzüge von Personen, die zur Bevölkerung am Ort der Hauptwohnung zählen, d.h. Ummeldungen eines Hauptwohnsitzes innerhalb der Stadt Essen.
 3) Bevölkerung am Ort der Hauptwohnung am 31.12.
 Quellen: Wanderungsdatei; Einwohnerdatei

F Gebäude, Wohnungen, Wohnraumversorgung

Stichtag 31.12.2017 ¹	25 Altenessen-Süd			Stadtbezirk V		Stadt Essen	
	Anzahl	Prozent	Prozent	Prozent	Prozent	Prozent	Prozent
Gebäude mit Wohnraum	2.981	100		100		100	
darunter ...							
reine Wohngebäude²	2.884	96,7	100	96,6	100	96,7	100
darunter mit ...							
1 oder 2 Wohnungen	1.021	34,3	35,4	49,8	51,5	52,2	54,0
darunter erbaut ...							
in den letzten fünf Jahren vor 1949	71	2,4		2,1		1,5	
	884	29,7		34,1		31,9	
darin ...							
Wohnungen³	14.259	100	je Gebäude 4,8	100	je Gebäude 3,6	100	je Gebäude 3,5
darunter ...							
vom Eigentümer selbst genutzt	1.664	11,7		16,7		22,2	
	qm	qm je Wohnung	qm je Person⁴	qm je Wohnung	qm je Person⁴	qm je Wohnung	qm je Person⁴
Wohnfläche³	949.111	66,6	35,0	70,3	35,8	76,8	41,4

1) vorläufige Zahlen
 2) Gebäude, die mindestens mit 50 % der Gesamtnutzfläche Wohnzwecken dienen; über Veränderungen der Gebäudeart durch Abbrüche von Gebäudeteilen liegen keine Informationen vor.
 3) in reinen Wohngebäuden und sonstigen Gebäuden mit Wohnraum
 4) wohnberechtigte Bevölkerung am 31.12.2017
 Quellen: Fortschreibung der Daten der Gebäude- und Wohnungszählung vom 09.05.2011 anhand der Angaben des Amtes für Stadtplanung und Bauordnung über die Bautätigkeit, Einwohnerdatei, Finanzbuchhaltung und Stadtsteueramt, Abteilung Grundbesitzabgaben

G Kraftfahrzeuge

Stichtag 31.12.2017 ¹	25 Altenessen-Süd			Stadtbezirk V		Stadt Essen ⁴	
	Anzahl	Prozent	je 1.000 der voll-jährigen Bevölkerung ³	Prozent	je 1.000 der voll-jährigen Bevölkerung ³	Prozent	je 1.000 der voll-jährigen Bevölkerung ³
Personenkraftwagen² mit Fahrberechtigung darunter zugelassen auf ...	10.513	100	483	100	507	100	564
natürliche Personen	8.765	83,4	403	87,6	444	87,4	493

1) Der Stichtag wurde anders als bei sonstigen Veröffentlichungen (dort 30.09.) mit dem Ziel gewählt, Daten für alle Merkmale zu einem einheitlichen Stichtag auszuweisen. Saisonbedingt kann die Zahl der PKW etwas geringer sein, da in den Wintermonaten z.B. Cabriolets abgemeldet werden.

2) ohne Anhänger und Auflieger; ohne Behördenfahrzeuge und auswärtige Halter/-innen

3) Bevölkerung am Ort der Hauptwohnung im Alter von 18 oder mehr Jahren

4) einschließlich räumlich nicht eindeutig zuzuordnende Fälle

Quellen: Kraftfahrzeugdatei und Einwohnerdatei

H Erwerbsfähige Bevölkerung, Sozialversicherungspflichtig Beschäftigte am Wohnort¹ und Arbeitslose

Stichtag 31.12.2017	25 Altenessen-Süd			Stadtbezirk V		Stadt Essen ⁵	
	Anzahl	Prozent	in Prozent der jeweiligen erwerbsfähigen Bevölkerung	Prozent	in Prozent der jeweiligen erwerbsfähigen Bevölkerung	Prozent	in Prozent der jeweiligen erwerbsfähigen Bevölkerung
Bevölkerung am Ort der Hauptwohnung im erwerbsfähigen Alter von 18 bis 64 Jahren	17.106	100	100	100	100	100	100
davon ...							
Männer	8.927	52,2	100	51,5	100	50,4	100
Frauen	8.179	47,8	100	48,5	100	49,6	100
darunter im Alter von ... Jahren							
18 bis 24	2.622	15,3	100	14,2	100	12,7	100
55 bis 64	3.300	19,3	100	20,9	100	21,6	100
davon ...							
Deutsche (einschließlich Doppelstaater/-innen)	12.021	70,3	100	74,1	100	81,0	100
Nichtdeutsche	5.085	29,7	100	25,9	100	19,0	100
Sozialversicherungspflichtig Beschäftigte am Wohnort¹	8.019	100	46,9	100	49,7	100	54,6
davon ...							
Männer	4.500	56,1	50,4	56,5	54,5	53,3	57,8
Frauen	3.519	43,9	43,0	43,5	44,5	46,7	51,3
darunter ...							
Deutsche	6.593	82,2	54,8	84,2	56,4	89,6	60,3
Nichtdeutsche	1.406	17,5	27,6	15,6	30,0	10,3	29,7
Arbeitslose²	2.541	100	14,9	100	12,6	100	8,6
darunter ...							
Langzeitarbeitslose ³	1.153	45,4	6,7	45,3	5,7	42,3	3,7
davon ...							
Männer	1.438	56,6	16,1	55,0	13,4	55,0	9,4
Frauen	1.103	43,4	13,5	45,0	11,7	45,0	7,8
darunter im Alter von ... Jahren							
unter 25	276	10,9	10,5	10,5	9,3	9,5	6,5
55 oder mehr	331	13,0	10,0	13,2	8,0	14,7	5,9
darunter ...							
Deutsche	1.472	57,9	12,2	61,2	10,4	63,8	6,8
Nichtdeutsche ⁴	1.051	41,4	20,7	38,3	18,6	35,8	16,3

1) Wohnort Essen, Arbeitsort Essen oder außerhalb

2) Arbeitslose sind Personen bis zur Vollendung des 65. Lebensjahres, die in der Bundesrepublik Deutschland wohnen, die nicht oder nur kurzzeitig in einem Beschäftigungsverhältnis stehen, eine versicherungspflichtige, mindestens 15 Stunden wöchentlich umfassende Beschäftigung suchen, die eine angestrebte Arbeitnehmerschaft ausüben können und dürfen und für eine Arbeitsaufnahme als Arbeitnehmer sofort zur Verfügung stehen. Sie müssen sich persönlich bei ihrer zuständigen Arbeitsagentur gemeldet haben. Teilnehmer an Maßnahmen der aktiven Arbeitsmarktpolitik gelten nicht als arbeitslos.

3) Langzeitarbeitslose sind Personen, die zum jeweiligen Stichtag länger als 12 Monate arbeitslos waren.

4) Nichtdeutsche müssen die allgemeinen Kriterien für Arbeitslosigkeit erfüllen und eine Arbeitnehmerschaft in der Bundesrepublik ausüben dürfen.

5) einschließlich räumlich nicht eindeutig zuzuordnende Fälle

Quellen: Bundesagentur für Arbeit; erster veröffentlichter Stand, spätere Revisionen werden nicht berücksichtigt; Einwohnerdatei

I Existenzsichernde Leistungen

Stichtag 31.12.2017	25 Altenessen-Süd			Stadtbezirk V		Stadt Essen ²	
	Anzahl	Prozent	Prozent an Bevölkerung ³	Prozent	Prozent an Bevölkerung ³	Prozent	Prozent an Bevölkerung ³
Personen mit Bezug existenzsichernder Leistungen außerhalb von Einrichtungen¹ darunter mit Leistungen gemäß ...	8.775	100	32,5	100	27,8	100	18,3
SGB II ⁴ : Grundsicherung für Arbeitsuchende	7.745	88,3	28,7	88,3	24,6	86,5	15,9
SGB XII, Kapitel 4: Grundsicherung im Alter	450	5,1	1,7	5,1	1,4	6,0	1,1
SGB XII, Kapitel 4: Grundsicherung bei dauerhafter Erwerbsminderung	166	1,9	0,6	2,2	0,6	2,9	0,5
Asylbewerberleistungsgesetz	351	4,0	1,3	3,7	1,0	3,6	0,7
davon im Alter von ... Jahren	Anzahl	Prozent	Prozent an Gleichaltrigen	Prozent	Prozent an Gleichaltrigen	Prozent	Prozent an Gleichaltrigen
unter 18	2.816	32,1	53,7	32,7	47,7	30,8	35,5
18 bis 64	5.455	62,2	31,9	61,8	27,3	62,7	18,3
65 oder mehr	504	5,7	10,8	5,6	8,7	6,6	5,6

1) einschließlich Sozialgesetzbuch (SGB) XII, Kapitel 3: laufende Hilfe zum Lebensunterhalt 2) einschließlich räumlich nicht zuzuordnender Personen
 3) Bevölkerung am Ort der Hauptwohnung 4) einschl. Personen ohne Leistungsbezug in Bedarfsgemeinschaften mit SGB II Bezug
 Quellen: Leistungsempfänger- und Einwohnerdatei sowie Daten der Bundesagentur für Arbeit

J Kinderbetreuung

Kindergartenjahr 2017/2018	25 Altenessen-Süd		Stadtbezirk V	Stadt Essen
	Anzahl	Versorgungsquote ³	Versorgungsquote ³	Versorgungsquote ³
Kinder in den Kindergartenjahrgängen ¹ unter 3 Jahren	951			
3 Jahre bis zur Schulpflicht	896			
Betreuungsplätze² für Kinder im Alter von ... unter 3 Jahren	236	24,8	24,9	32,5
3 Jahren bis zur Schulpflicht	903	100,8	93,6	92,1

1) Bevölkerung am Ort der Hauptwohnung zum Stichtag 30.09 in den Kindergartenjahrgängen: unter 3 Jahre = geboren 01.10.2014 bis 30.09.2017;
 3 Jahren bis zur Schulpflicht = geboren 01.10.2011 bis 30.11.2014 plus zwei Geburtsmonate vom 01.10.2014 bis 30.11.2014
 2) Ausgewiesen sind nur geförderte Plätze: geplante und beim Land NRW gemeldete Plätze in Kindertageseinrichtungen, von den Kindertagespflege-Fachverbänden vorgehaltene Plätze bei Tagesmüttern oder -vätern, die durch Pflegeerlaubnis nach § 43 SGB VII zur Betreuung von bis zu fünf Kindern befugt sind sowie Plätze in Spielgruppen oder privatgewerblichen Kindertageseinrichtungen. Zusätzlich gibt es in Essen noch 136 nicht geförderte Betreuungspätze, für Kinder in den Kindergartenjahrgängen im Alter von unter 3 Jahren 87 sowie 49 für Kinder im Alter von 3 Jahren bis zur Schulpflicht.
 3) Kinder in den entsprechenden Kindergartenjahrgängen/geförderte Betreuungsplätze für diese Kindergartenjahrgänge
 Quellen: Stadt Essen, Jugendamt (Hrsg.): Kinderbetreuungsangebote in Essen im Kita-Jahr 2017 - 2018, Daten zur Versorgung in den Bezirken und Stadtteilen; Einwohnerdatei

K Übergänger/-innen von Grundschulen zu weiterführenden Schulen

Schuljahr 2017/2018	25 Altenessen-Süd		Stadtbezirk V	Stadt Essen
	Anzahl	Prozent	Prozent	Prozent
Übergänger/-innen von Grundschulen¹ darunter ...	257	100	100	100
zu Gymnasien	84	32,7	35,0	45,9
zu Gesamtschulen/zur Sekundarschule	92	35,8	35,9	25,3

1) nur Übergänger/-innen mit Hauptwohnsitz in Essen
 Quelle: Fachbereich Schule

L Gesundheit von Schulanfänger/-innen

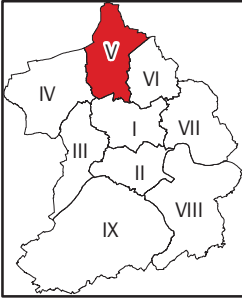
2017	25 Altenessen-Süd		Stadtbezirk V	Stadt Essen ³
	Anzahl	Prozent	Prozent	Prozent
Schulanfänger/-innen¹ und zwar ...	292	100	100	100
ohne Gesundheitsstörungen in den schulelevanten Entwicklungsbereichen ²	152	52,1	54,7	60,5
ohne Gewichtsprobleme	224	76,7	76,6	78,5

1) Schulanfänger/-innen und zurückgestellte Schulanfänger/-innen, die erneut zur Einschulungsuntersuchung kamen
 2) der Körperkoordination, der Visuomotorik und der Sprache 3) einschließlich der räumlich nicht zuzuordnenden Schulanfänger/-innen
 Quelle: Schuleingangsuntersuchung

M Kommunalwahlen

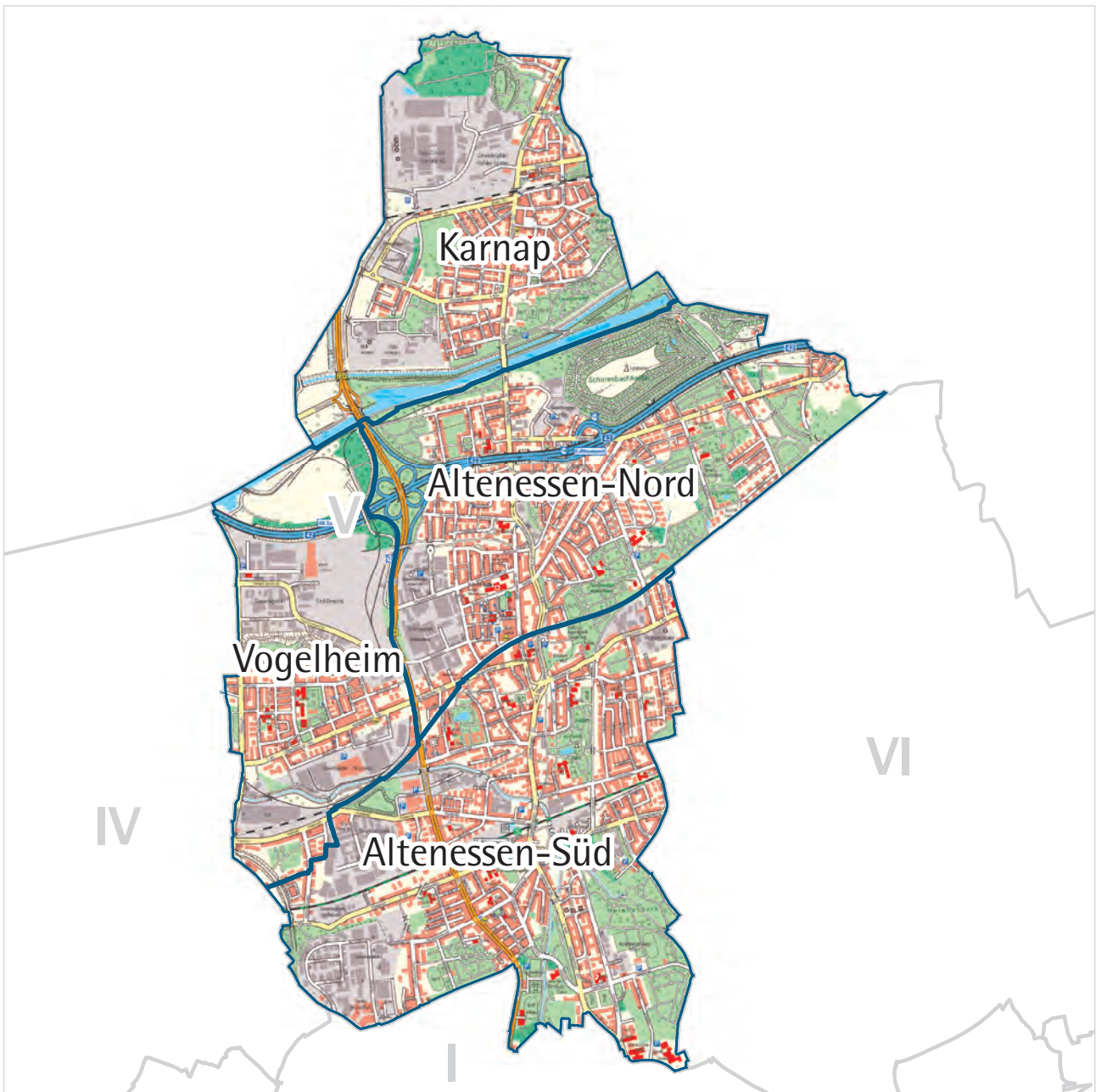
25.05.2014	25 Altenessen-Süd		Stadtbezirk V	Stadt Essen
	Anzahl	Prozent	Prozent	Prozent
Wahlberechtigte davon ... bei der Wahl zum Rat der Stadt	18.705	100	100	100
Nichtwähler/-innen	12.765	68,2	66,3	54,7
Wähler/-innen darunter ...	5.940	31,8	33,7	45,3
gültige Stimmen davon ...	5.859	100	100	100
SPD	2.314	39,5	40,9	34,0
CDU	1.179	20,1	19,9	31,5
GRÜNE	454	7,7	6,3	11,2
FDP	110	1,9	1,5	3,3
DIE LINKE	437	7,5	6,1	5,3
EBB	366	6,2	9,7	4,3
AfD	227	3,9	3,8	3,8
Sonstige ¹	772	13,2	11,7	6,7

1) Stimmenanteile in der Stadt unter 3 %
 Quelle: Amt für Statistik, Stadtforschung und Wahlen



Stadtbezirk V

- Altenessen / Karnap /
Vogelheim -



A Fläche und Bevölkerungsdichte

Stichtag 31.12.2017	Stadtbezirk V		
	Quadratmeter	Prozent	Bevölkerung ² je 10.000 qm = Hektar
Fläche insgesamt	18.226.966	100	31,9
darunter ...			
bebaute Fläche	8.465.007	46,4	68,7
Erholungs- und Freiflächen ¹	4.856.524	26,6	119,7

1) Parks und Grünanlagen, Spiel- und Sportplätze, Wald- und Wasserflächen

2) Bevölkerung am Ort der Hauptwohnung

Quellen: Amtliches Liegenschaftskatasterinformationssystem, Einwohnerdatei

B Bevölkerung

Stichtag 31.12.2017	Stadtbezirk V		
	Anzahl	Prozent	Prozent
wohnberechtigte Bevölkerung	58.338		100
davon ...			
Bevölkerung nur mit Nebenwohnsitz	213		0,4
Bevölkerung am Ort der Hauptwohnung	58.125	100	99,6
darunter ¹ ...			
männlich	28.998	49,9	
weiblich	29.126	50,1	100
darunter ...			
im gebärfähigen Alter von 15 bis 44 Jahren	10.879	18,7	37,4
davon im Alter von ... Jahren			
unter 18	11.075	19,1	100
davon im Alter von ... Jahren			
unter 6	3.814	6,6	34,4
6 bis 17	7.261	12,5	65,6
18 bis 64	36.650	63,1	
65 oder mehr	10.400	17,9	100
darunter im Alter von ... Jahren			
80 oder mehr	2.953	5,1	28,4
darunter 18-Jährige oder Ältere mit einer Wohndauer in Essen von ...	47.050		100
unter 5 Jahren	7.813		16,6
20 oder mehr Jahren	29.128		61,9
davon ...			
Deutsche ohne weitere Staatsangehörigkeit	36.616	63,0	
Doppelstaater/-innen² und Nichtdeutsche³	21.509	37,0	100
davon ...			
Doppelstaater/-innen ²	8.684	14,9	40,4
Nichtdeutsche ³	12.825	22,1	59,6
darunter aus einer der fünf häufigsten Staatsangehörigkeiten in einem der vier Stadtteile des Stadtbezirks V, d.h. aus ...			
Libanon	1.172	2,0	5,4
Marokko	1.318	2,3	6,1
Polen	2.926	5,0	13,6
Serbien (einschl. Kosovo) und Montenegro ⁴	923	1,6	4,3
Spanien	387	0,7	1,8
Syrien	1.398	2,4	6,5
Türkei	4.249	7,3	19,8

1) seit dem 01.11.2013 kann nach § 22 Abs. 3 Personenstandsgesetz ein Mensch mit nicht eindeutig männlichem oder weiblichem Geschlecht als intersexuell mit dem Kennzeichen "ohne Angabe" zum Geschlecht eingetragen werden

2) mit deutscher und nichtdeutscher Staatsangehörigkeit

3) ausschließlich nichtdeutsche Staatsangehörigkeit

4) alle Staaten aus der ehemaligen Bundesrepublik Jugoslawien: die Staaten können nicht einzeln ausgewiesen werden, da die zusammengefassten Gebiete noch immer als Staatenschlüssel vorhanden sind. Serbien-Montenegro existierte vom 04.02.2003 bis zum 03.06.2006, splittete sich dann in die unabhängigen Staaten Serbien und Montenegro auf; der Kosovo erklärte am 17.02.2008 seine Unabhängigkeit von Serbien

Quelle: Einwohnerdatei

B Bevölkerung - Fortsetzung

Stichtag 31.12.2017	Stadtbezirk V		
	Anzahl	Prozent an Gleichaltrigen	Prozent
Bevölkerung am Ort der Hauptwohnung	58.125		
darunter ...			
Doppelstaater/-innen² und Nichtdeutsche³	21.509		100
darunter im Alter von ... Jahren			
unter 18	5.862	52,9	27,3
davon im Alter von ... Jahren			
unter 6	2.060	54,0	9,6
6 bis 17	3.802	52,4	17,7
		Jahre	
Durchschnittsalter insgesamt		41,5	
Deutsche ohne weitere Staatsangehörigkeit		46,5	
Doppelstaater/-innen ² und Nichtdeutsche ³		33,0	
Doppelstaater/-innen ²		28,2	
Nichtdeutsche ³		36,3	

- 1) seit dem 01.11.2013 kann nach § 22 Abs. 3 Personenstandsgesetz ein Mensch mit nicht eindeutig männlichem oder weiblichem Geschlecht als intersexuell mit dem Kennzeichen "ohne Angabe" zum Geschlecht eingetragen werden
 2) mit deutscher und nichtdeutscher Staatsangehörigkeit
 3) ausschließlich nichtdeutsche Staatsangehörigkeit
 4) alle Staaten aus der ehemaligen Bundesrepublik Jugoslawien: die Staaten können nicht einzeln ausgewiesen werden, da die zusammengefassten Gebiete noch immer als Staatenschlüssel vorhanden sind. Serbien-Montenegro existierte vom 04.02.2003 bis zum 03.06.2006, splittete sich dann in die unabhängigen Staaten Serbien und Montenegro auf; der Kosovo erklärte am 17.02.2008 seine Unabhängigkeit von Serbien
 Quelle: Einwohnerdatei

C Haushalte

Stichtag 31.12.2017	Stadtbezirk V		
	Anzahl	Prozent	Prozent
Bevölkerung in Privathaushalten ¹	57.566		
Privathaushalte	28.666	100	
darunter ...			
Einpersonenhaushalte	13.405	46,8	
davon Haushalte ...			
ohne minderjährige Kinder	22.559	78,7	
mit minderjährigen Kindern	6.107	21,3	100
darunter ...			
Haushalte Alleinerziehender	1.722	6,0	28,2
		Personen	
durchschnittliche Haushaltsgröße²		2,0	

- 1) Zu der Bevölkerung in Privathaushalten zählt die wohnberechtigte Bevölkerung (ohne Sonderanschriften wie z.B. Wohnheime und Flüchtlingsunterkünfte).
 2) Einige wenige Personen haben neben dem Hauptwohnsitz auch einen oder mehrere Nebenwohnsitze in Essen. Diese Personen werden in mehr als einem Haushalt als Haushaltsmitglieder berücksichtigt.
 Quelle: Einwohnerdatei

D Natürliche Bevölkerungsbewegungen

Jahr 2017	Stadtbezirk V		
	Anzahl	je 1.000 der Bevölkerung ⁴	je 1.000 Frauen im Alter von 15 bis 44 Jahren ^{4,5}
Lebendgeborene¹	646	11,1	59,4
Gestorbene²	762	13,1	
Geburten- (+)/Sterbefallüberschuss (-)³	- 116	- 2,0	

- 1) Lebendgeborene von Müttern mit Hauptwohnung in Essen; vorläufige Zahlen
 2) Gestorbene mit Hauptwohnung in Essen; vorläufige Zahlen
 3) Bevölkerung am Ort der Hauptwohnung; vorläufige Zahlen
 4) Bevölkerung am Ort der Hauptwohnung am 31.12.
 5) allgemeine Fruchtbarkeitsziffer
 Quellen: Geburten-, Sterbefall- und Einwohnerdatei

E Wanderungsbewegungen

Jahr 2017	Stadtbezirk V	
	Anzahl	je 1.000 der Bevölkerung ³
Wanderungen über die Stadtgrenze		
Zuzüge ¹	2.901	49,9
Fortzüge ¹	3.018	51,9
Wanderungsgewinne (+)/-verluste (-)¹	- 117	- 2,0
Wanderungsgewinne (+)/-verluste (-) durch Umzüge²	+ 136	2,3
Wanderungsgewinne (+)/-verluste (-) insgesamt	+ 19	0,3

- 1) von Personen, die vor oder nach der Wanderung zur Bevölkerung am Ort der Hauptwohnung zählen
 2) Umzüge von Personen, die zur Bevölkerung am Ort der Hauptwohnung zählen, d.h. Ummeldungen eines Hauptwohnsitzes innerhalb der Stadt Essen.
 3) Bevölkerung am Ort der Hauptwohnung am 31.12.
 Quellen: Wanderungsdatei; Einwohnerdatei

F Gebäude, Wohnungen, Wohnraumversorgung

Stichtag 31.12.2017 ¹	Stadtbezirk V		
	Anzahl	Prozent	Prozent
Gebäude mit Wohnraum	8.272	100	
darunter ...			
reine Wohngebäude²	7.990	96,6	100
darunter mit ...			
1 oder 2 Wohnungen	4.116	49,8	51,5
darunter erbaut ...			
in den letzten fünf Jahren	172	2,1	
vor 1949	2.820	34,1	
darin ...			
Wohnungen³	29.685	100	je Gebäude
darunter ...			
vom Eigentümer selbst genutzt	4.966	16,7	3,6
	qm	qm je Wohnung	qm je Person⁴
Wohnfläche³	2.088.272	70,3	35,8

- 1) vorläufige Zahlen
 2) Gebäude, die mindestens mit 50 % der Gesamtnutzfläche Wohnzwecken dienen; über Veränderungen der Gebäudeart durch Abbrüche von Gebäudeteilen liegen keine Informationen vor.
 3) in reinen Wohngebäuden und sonstigen Gebäuden mit Wohnraum
 4) wohnberechtigte Bevölkerung am 31.12.2017
 Quellen: Fortschreibung der Daten der Gebäude- und Wohnungszählung vom 09.05.2011 anhand der Angaben des Amtes für Stadtplanung und Bauordnung über die Bautätigkeit, Einwohnerdatei, Finanzbuchhaltung und Stadtsteueramt, Abteilung Grundbesitzabgaben

G Kraftfahrzeuge

Stichtag 31.12.2017 ¹	Stadtbezirk V		
	Anzahl	Prozent	je 1.000 der voll-jährigen Bevölkerung ³
Personenkraftwagen² mit Fahrberechtigung	23.838	100	507
darunter zugelassen auf ...			
natürliche Personen	20.882	87,6	444

- 1) Der Stichtag wurde anders als bei sonstigen Veröffentlichungen (dort 30.09.) mit dem Ziel gewählt, Daten für alle Merkmale zu einem einheitlichen Stichtag auszuweisen. Saisonbedingt kann die Zahl der PKW etwas geringer sein, da in den Wintermonaten z.B. Cabriolets abgemeldet werden.
 2) ohne Anhänger und Auflieger; ohne Behördenfahrzeuge und auswärtige Halter/-innen; einschließlich räumlich nicht Zuzuordnende
 3) Bevölkerung am Ort der Hauptwohnung im Alter von 18 oder mehr Jahren
 Quellen: Kraftfahrzeugdatei und Einwohnerdatei

H Erwerbsfähige Bevölkerung, Sozialversicherungspflichtig Beschäftigte am Wohnort¹ und Arbeitslose

Stichtag 31.12.2017	Stadtbezirk V		
	Anzahl	Prozent	in Prozent der jeweiligen erwerbsfähigen Bevölkerung
Bevölkerung am Ort der Hauptwohnung im erwerbsfähigen Alter von 18 bis 64 Jahren	36.650	100	100
davon ...			
Männer	18.878	51,5	100
Frauen	17.772	48,5	100
darunter im Alter von ... Jahren			
18 bis 24	5.219	14,2	100
55 bis 64	7.659	20,9	100
davon ...			
Deutsche (einschließlich Doppelstaater/-innen)	27.175	74,1	100
Nichtdeutsche	9.475	25,9	100
Sozialversicherungspflichtig Beschäftigte am Wohnort¹	18.202	100	49,7
davon ...			
Männer	10.286	56,5	54,5
Frauen	7.916	43,5	44,5
darunter ...			
Deutsche	15.328	84,2	56,4
Nichtdeutsche	2.843	15,6	30,0
Arbeitslose²	4.611	100	12,6
darunter ...			
Langzeitarbeitslose ³	2.089	45,3	5,7
davon ...			
Männer	2.535	55,0	13,4
Frauen	2.076	45,0	11,7
darunter im Alter von ... Jahren			
unter 25	485	10,5	9,3
55 oder mehr	610	13,2	8,0
darunter ...			
Deutsche	2.823	61,2	10,4
Nichtdeutsche ⁴	1.764	38,3	18,6

- 1) Wohnort Essen, Arbeitsort Essen oder außerhalb
 2) Arbeitslose sind Personen bis zur Vollendung des 65. Lebensjahres, die in der Bundesrepublik Deutschland wohnen, die nicht oder nur kurzzeitig in einem Beschäftigungsverhältnis stehen, eine versicherungspflichtige, mindestens 15 Stunden wöchentlich umfassende Beschäftigung suchen, die eine angestrebte Arbeitnehmertätigkeit ausüben können und dürfen und für eine Arbeitsaufnahme als Arbeitnehmer sofort zur Verfügung stehen. Sie müssen sich persönlich bei ihrer zuständigen Arbeitsagentur gemeldet haben. Teilnehmer an Maßnahmen der aktiven Arbeitsmarktpolitik gelten nicht als arbeitslos.
 3) Langzeitarbeitslose sind Personen, die zum jeweiligen Stichtag länger als 12 Monate arbeitslos waren.
 4) Nichtdeutsche müssen die allgemeinen Kriterien für Arbeitslosigkeit erfüllen und eine Arbeitnehmertätigkeit in der Bundesrepublik ausüben dürfen.
 Quellen: Bundesagentur für Arbeit; erster veröffentlichter Stand, spätere Revisionen werden nicht berücksichtigt; Einwohnerdatei

I Existenzsichernde Leistungen

Stichtag 31.12.2017	Stadtbezirk V		
	Anzahl	Prozent	Prozent an Bevölkerung ²
Personen mit Bezug existenzsichernder Leistungen außerhalb von Einrichtungen¹	16.176	100	27,8
darunter mit Leistungen gemäß ...			
SGB II ³ : Grundsicherung für Arbeitsuchende	14.283	88,3	24,6
SGB XII, Kapitel 4: Grundsicherung im Alter	819	5,1	1,4
SGB XII, Kapitel 4: Grundsicherung bei dauerhafter Erwerbsminderung	357	2,2	0,6
Asylbewerberleistungsgesetz	596	3,7	1,0
davon im Alter von ... Jahren	Anzahl	Prozent	Prozent an Gleichaltrigen
unter 18	5.282	32,7	47,7
18 bis 64	9.991	61,8	27,3
65 oder mehr	903	5,6	8,7

1) einschließlich Sozialgesetzbuch (SGB) XII, Kapitel 3: laufende Hilfe zum Lebensunterhalt
 2) Bevölkerung am Ort der Hauptwohnung
 3) einschl. Personen ohne Leistungsbezug in Bedarfsgemeinschaften mit SGB II Bezug
 Quellen: Leistungsempfänger- und Einwohnerdatei sowie Daten der Bundesagentur für Arbeit

J Kinderbetreuung

Kindergartenjahr 2017/2018	Stadtbezirk V	
	Anzahl	Versorgungsquote ³
Kinder in den Kindergartenjahrgängen ¹		
unter 3 Jahren	1.921	
3 Jahre bis zur Schulpflicht	1.928	
Betreuungsplätze² für Kinder im Alter von ...		
unter 3 Jahren	478	24,9
3 Jahren bis zur Schulpflicht	1.805	93,6

1) Bevölkerung am Ort der Hauptwohnung zum Stichtag 30.09 in den Kindergartenjahrgängen: unter 3 Jahre = geboren 01.10.2014 bis 30.09.2017; 3 Jahren bis zur Schulpflicht = geboren 01.10.2011 bis 30.11.2014 plus 2 Geburtsmonate vom 01.10.2014 bis 30.11.2014
 2) Ausgewiesen sind nur geförderte Plätze: geplante und beim Land NRW gemeldete Plätze in Kindertageseinrichtungen, von den Kindertagespflege-Fachverbänden vorgehaltene Plätze bei Tagesmüttern oder -vätern, die durch Pflegeurlaub nach § 43 SGB VII zur Betreuung von bis zu fünf Kindern befugt sind sowie Plätze in Spielgruppen oder privatgewerblichen Kindertageseinrichtungen. Zusätzlich gibt es in Essen noch 136 nicht geförderte Betreuungsplätze, für Kinder in den Kindergartenjahrgängen im Alter von unter 3 Jahren 87 sowie 49 für Kinder im Alter von 3 Jahren bis zur Schulpflicht.
 3) Kinder in den entsprechenden Kindergartenjahrgängen/geförderte Betreuungsplätze für diese Kindergartenjahrgänge
 Quellen: Stadt Essen, Jugendamt (Hrsg.): Kinderbetreuungsangebote in Essen im Kita-Jahr 2017 - 2018, Daten zur Versorgung in den Bezirken und Stadtteilen; Einwohnerdatei

K Übergänger/-innen von Grundschulen zu weiterführenden Schulen

Schuljahr 2017/2018	Stadtbezirk V	
	Anzahl	Prozent
Übergänger/-innen von Grundschulen¹	532	100
darunter ...		
zu Gymnasien	186	35,0
zu Gesamtschulen/zur Sekundarschule	191	35,9

1) nur Übergänger/-innen mit Hauptwohnsitz in Essen
 Quelle: Fachbereich Schule

L Gesundheit von Schulanfänger/-innen

2017	Stadtbezirk V	
	Anzahl	Prozent
Schulanfänger/-innen¹	590	100
und zwar ...		
ohne Gesundheitsstörungen in den schulrelevanten Entwicklungsbereichen ²	323	54,7
ohne Gewichtsprobleme	452	76,6

1) Schulanfänger/-innen und zurückgestellte Schulanfänger/-innen, die erneut zur Einschulungsuntersuchung kamen
 2) der Körperkoordination, der Visuomotorik und der Sprache
 Quelle: Schuleingangsuntersuchung

M Kommunalwahlen

25.05.2014	Stadtbezirk V		
	Anzahl	Prozent	Sitze
Wahlberechtigte	41.409	100	
davon ... bei der Wahl zum Rat der Stadt			
Nichtwähler/-innen	27.456	66,3	
Wähler/-innen	13.953	33,7	
darunter ...			
gültige Stimmen	13.808	100	
davon ...			
SPD	5.649	40,9	
CDU	2.752	19,9	
GRÜNE	868	6,3	
FDP	214	1,5	
DIE LINKE	842	6,1	
EBB	1.334	9,7	
AfD	529	3,8	
Sonstige ¹	1.620	11,7	
davon ... bei den Wahlen zu den neun			
Bezirksvertretungen insgesamt	41.409	100	
Nichtwähler/-innen	27.463	66,3	
Wähler/-innen	13.946	33,7	
darunter ...			
gültige Stimmen	13.786	100	
davon ...			
SPD	5.794	42,0	9
CDU	2.789	20,2	4
GRÜNE	813	5,9	1
FDP	204	1,5	-
DIE LINKE	977	7,1	2
EBB	1.482	10,8	2
AfD ²	-	-	-
Sonstige ¹	1.727	12,5	1

1) Stimmenanteile in der Stadt unter 3 %

2) Die AfD ist nur bei der Wahl zu der Bezirksvertretung VII bei den Kommunalwahlen 2014 angetreten.

Quelle: Amt für Statistik, Stadtforschung und Wahlen

Stadt Essen



A Fläche und Bevölkerungsdichte

Stichtag 31.12.2017	Stadt Essen		
	Quadratmeter	Prozent	Bevölkerung ² je 10.000 qm = Hektar
Fläche insgesamt	210.341.104	100	28,1
darunter ...			
bebaute Fläche	79.586.841	37,8	74,2
Erholungs- und Freiflächen ¹	55.906.097	26,6	105,6

1) Parks und Grünanlagen, Spiel- und Sportplätze, Wald- und Wasserflächen

2) Bevölkerung am Ort der Hauptwohnung

Quellen: Amtliches Liegenschaftskatasterinformationssystem, Einwohnerdatei

B Bevölkerung

Stichtag 31.12.2017	Stadt Essen		
	Anzahl	Prozent	Prozent
wohnberechtigte Bevölkerung	594.972		100
davon ...			
Bevölkerung nur mit Nebenwohnsitz	4.778		0,8
Bevölkerung am Ort der Hauptwohnung	590.194	100	99,2
darunter ¹ ...			
männlich	287.842	48,8	
weiblich	302.349	51,2	100
darunter ...			
im gebärfähigen Alter von 15 bis 44 Jahren	107.495	18,2	35,6
davon im Alter von ... Jahren			
unter 18	93.934	15,9	100
davon im Alter von ... Jahren			
unter 6	33.054	5,6	35,2
6 bis 17	60.880	10,3	64,8
18 bis 64	370.152	62,7	
65 oder mehr	126.108	21,4	100
darunter im Alter von ... Jahren			
80 oder mehr	38.968	6,6	30,9
darunter 18-Jährige oder Ältere mit einer Wohndauer in Essen von ...	496.260		100
unter 5 Jahren	85.318		17,2
20 oder mehr Jahren	304.230		61,3
davon ...			
Deutsche ohne weitere Staatsangehörigkeit	438.897	74,4	
Doppelstaater/-innen² und Nichtdeutsche³	151.297	25,6	100
davon ...			
Doppelstaater/-innen ²	57.909	9,8	38,3
Nichtdeutsche ³	93.388	15,8	61,7
darunter mit einer der fünf häufigsten Staatsangehörigkeiten in einem der 50 Stadtteile, d.h. aus ...			
Afghanistan	5.082	0,9	3,4
China	3.351	0,6	2,2
Frankreich	976	0,2	0,6
Griechenland	4.072	0,7	2,7
Irak	7.000	1,2	4,6
Iran	3.371	0,6	2,2
Italien	4.071	0,7	2,7
Kasachstan	2.697	0,5	1,8
Korea, Republik	491	0,1	0,3
Kroatien	3.138	0,5	2,1
Libanon	5.294	0,9	3,5
Marokko	4.335	0,7	2,9
Niederlande	1.758	0,3	1,2
Österreich	976	0,2	0,6
Polen	20.815	3,5	13,8
Rumänien	4.617	0,8	3,1
Russische Föderation	5.051	0,9	3,3
Serbien (einschl. Kosovo) und Montenegro ⁴	5.842	1,0	3,9
Spanien	2.639	0,4	1,7
Syrien	11.262	1,9	7,4
Türkei	23.324	4,0	15,4
Ukraine	1.650	0,3	1,1

1) seit dem 01.11.2013 kann nach § 22 Abs. 3 Personenstandsgesetz ein Mensch mit nicht eindeutig männlichem oder weiblichem Geschlecht als intersexuell mit dem Kennzeichen "ohne Angabe" zum Geschlecht eingetragen werden

2) mit deutscher und nichtdeutscher Staatsangehörigkeit

3) ausschließlich nichtdeutsche Staatsangehörigkeit

4) alle Staaten aus der ehemaligen Bundesrepublik Jugoslawien: die Staaten können nicht einzeln ausgewiesen werden, da die zusammengefassten Gebiete noch immer als Staatenschlüssel vorhanden sind. Serbien-Montenegro existierte vom 04.02.2003 bis zum 03.06.2006, splittete sich dann in die unabhängigen Staaten Serbien und Montenegro auf; der Kosovo erklärte am 17.02.2008 seine Unabhängigkeit von Serbien

Quelle: Einwohnerdatei

B Bevölkerung - Fortsetzung

Stichtag 31.12.2017	Stadt Essen		
	Anzahl	Prozent an Gleichaltrigen	Prozent
Bevölkerung am Ort der Hauptwohnung	590.194		
darunter ...			
Doppelstaater/-innen² und Nichtdeutsche³	151.297		100
darunter im Alter von ... Jahren			
unter 18	38.687	41,2	25,6
davon im Alter von ... Jahren			
unter 6	14.221	43,0	9,4
6 bis 17	24.466	40,2	16,2
		Jahre	
Durchschnittsalter insgesamt		44,1	
Deutsche ohne weitere Staatsangehörigkeit		47,9	
Doppelstaater/-innen ² und Nichtdeutsche ³		33,0	
Doppelstaater/-innen ²		29,2	
Nichtdeutsche ³		35,4	

1) seit dem 01.11.2013 kann nach § 22 Abs. 3 Personenstandsgesetz ein Mensch mit nicht eindeutig männlichem oder weiblichem Geschlecht als intersexuell mit dem Kennzeichen "ohne Angabe" zum Geschlecht eingetragen werden
 2) mit deutscher und nichtdeutscher Staatsangehörigkeit
 3) ausschließlich nichtdeutsche Staatsangehörigkeit
 4) alle Staaten aus der ehemaligen Bundesrepublik Jugoslawien: die Staaten können nicht einzeln ausgewiesen werden, da die zusammengefassten Gebiete noch immer als Staatenschlüssel vorhanden sind. Serbien-Montenegro existierte vom 04.02.2003 bis zum 03.06.2006, splittete sich dann in die unabhängigen Staaten Serbien und Montenegro auf; der Kosovo erklärte am 17.02.2008 seine Unabhängigkeit von Serbien
 Quelle: Einwohnerdatei

C Haushalte

Stichtag 31.12.2017	Stadt Essen		
	Anzahl	Prozent	Prozent
Bevölkerung in Privathaushalten ¹	581.017		
Privathaushalte	309.620	100	
darunter ...			
Einpersonenhaushalte	153.423	49,6	
davon Haushalte ...			
ohne minderjährige Kinder	254.668	82,3	
mit minderjährigen Kindern	54.952	17,7	100
darunter ...			
Haushalte Alleinerziehender	13.954	4,5	25,4
		Personen	
durchschnittliche Haushaltsgröße²		1,9	

1) Zu der Bevölkerung in Privathaushalten zählt die wohnberechtigte Bevölkerung (ohne Sonderanschriften wie z.B. Wohnheime und Flüchtlingsunterkünfte).
 2) Einige wenige Personen haben neben dem Hauptwohnsitz auch einen oder mehrere Nebenwohnsitze in Essen. Diese Personen werden in mehr als einem Haushalt als Haushaltsmitglieder berücksichtigt.
 Quelle: Einwohnerdatei

D Natürliche Bevölkerungsbewegungen

Jahr 2017	Stadt Essen		
	Anzahl	je 1.000 der Bevölkerung ⁴	je 1.000 Frauen im Alter von 15 bis 44 Jahren ^{4,5}
Lebendgeborene¹	5.913	10,0	55,0
Gestorbene²	7.463	12,6	
Geburten- (+)/Sterbefallüberschuss (-)³	- 1.550	- 2,6	

1) Lebendgeborene von Müttern mit Hauptwohnung in Essen; vorläufige Zahlen
 2) Gestorbene mit Hauptwohnung in Essen; vorläufige Zahlen
 3) Bevölkerung am Ort der Hauptwohnung; vorläufige Zahlen
 4) Bevölkerung am Ort der Hauptwohnung am 31.12.
 5) allgemeine Fruchtbarkeitsziffer
 Quellen: Geburten-, Sterbefall- und Einwohnerdatei

E Wanderungsbewegungen

Jahr 2017	Stadt Essen	
	Anzahl	je 1.000 der Bevölkerung ³
Wanderungen über die Stadtgrenze		
Zuzüge ¹	35.368	59,9
Fortzüge ¹	32.886	55,7
Wanderungsgewinne (+)/-verluste (-)¹	+ 2.482	4,2
Wanderungsgewinne (+)/-verluste (-) durch Umzüge²	-	-
Wanderungsgewinne (+)/-verluste (-) insgesamt	+ 2.482	4,2

1) von Personen, die vor oder nach der Wanderung zur Bevölkerung am Ort der Hauptwohnung zählen
 2) Umzüge von Personen, die zur Bevölkerung am Ort der Hauptwohnung zählen, d.h. Ummeldungen eines Hauptwohnsitzes innerhalb der Stadt Essen.
 3) Bevölkerung am Ort der Hauptwohnung am 31.12.
 Quellen: Wanderungsdatei; Einwohnerdatei

F Gebäude, Wohnungen, Wohnraumversorgung

Stichtag 31.12.2017 ¹	Stadt Essen		
	Anzahl	Prozent	Prozent
Gebäude mit Wohnraum	90.724	100	
darunter ...			
reine Wohngebäude²	87.722	96,7	100
darunter mit ...			
1 oder 2 Wohnungen	47.378	52,2	54,0
darunter erbaut ...			
in den letzten fünf Jahren	1.321	1,5	
vor 1949	28.950	31,9	
darin ...			
Wohnungen³	320.377	100	
darunter ...			
vom Eigentümer selbst genutzt	71.053	22,2	
	qm	qm je Wohnung	qm je Person⁴
Wohnfläche³	24.608.540	76,8	41,4

1) vorläufige Zahlen
 2) Gebäude, die mindestens mit 50 % der Gesamtnutzfläche Wohnzwecken dienen; über Veränderungen der Gebäudeart durch Abbrüche von Gebäudeteilen liegen keine Informationen vor.
 3) in reinen Wohngebäuden und sonstigen Gebäuden mit Wohnraum
 4) wohnberechtigte Bevölkerung am 31.12.2017
 Quellen: Fortschreibung der Daten der Gebäude- und Wohnungszählung vom 09.05.2011 anhand der Angaben des Amtes für Stadtplanung und Bauordnung über die Bautätigkeit, Einwohnerdatei, Finanzbuchhaltung und Stadtsteueramt, Abteilung Grundbesitzabgaben

G Kraftfahrzeuge

Stichtag 31.12.2017 ¹	Stadt Essen ³		
	Anzahl	Prozent	je 1.000 der voll-jährigen Bevölkerung ⁴
Personenkraftwagen² mit Fahrberechtigung	279.995	100	564
darunter zugelassen auf ...			
natürliche Personen	244.830	87,4	493

1) Der Stichtag wurde anders als bei sonstigen Veröffentlichungen (dort 30.09.) mit dem Ziel gewählt, Daten für alle Merkmale zu einem einheitlichen Stichtag auszuweisen. Saisonbedingt kann die Zahl der PKW etwas geringer sein, da in den Wintermonaten z.B. Cabriolets abgemeldet werden.
 2) ohne Anhänger und Aufleger; ohne Behördenfahrzeuge und auswärtige Halter/-innen; einschließlich räumlich nicht zuzuordnende
 3) einschließlich räumlich nicht eindeutig zuzuordnende Fälle
 4) Bevölkerung am Ort der Hauptwohnung im Alter von 18 oder mehr Jahren
 Quellen: Kraftfahrzeugdatei und Einwohnerdatei

H Erwerbsfähige Bevölkerung, Sozialversicherungspflichtig Beschäftigte am Wohnort¹ und Arbeitslose

Stichtag 31.12.2017	Stadt Essen ⁵		
	Anzahl	Prozent	in Prozent der jeweiligen erwerbsfähigen Bevölkerung
Bevölkerung am Ort der Hauptwohnung im erwerbsfähigen Alter von 18 bis 64 Jahren	370.152	100	100
davon ...			
Männer	186.563	50,4	100
Frauen	183.589	49,6	100
darunter im Alter von ... Jahren			
18 bis 24	47.186	12,7	100
55 bis 64	79.862	21,6	100
davon ...			
Deutsche (einschließlich Doppelstaater/-innen)	299.968	81,0	100
Nichtdeutsche	70.184	19,0	100
Sozialversicherungspflichtig Beschäftigte am Wohnort¹	202.016	100	54,6
davon ...			
Männer	107.763	53,3	57,8
Frauen	94.253	46,7	51,3
darunter ...			
Deutsche	180.978	89,6	60,3
Nichtdeutsche	20.826	10,3	29,7
Arbeitslose²	31.967	100	8,6
darunter ...			
Langzeitarbeitslose ³	13.515	42,3	3,7
davon ...			
Männer	17.582	55,0	9,4
Frauen	14.385	45,0	7,8
darunter im Alter von ... Jahren			
unter 25	3.048	9,5	6,5
55 oder mehr	4.704	14,7	5,9
darunter ...			
Deutsche	20.401	63,8	6,8
Nichtdeutsche ⁴	11.445	35,8	16,3

1) Wohnort Essen, Arbeitsort Essen oder außerhalb
 2) Arbeitslose sind Personen bis zur Vollendung des 65. Lebensjahres, die in der Bundesrepublik Deutschland wohnen, die nicht oder nur kurzzeitig in einem Beschäftigungsverhältnis stehen, eine versicherungspflichtige, mindestens 15 Stunden wöchentlich umfassende Beschäftigung suchen, die eine angestrebte Arbeitnehmertätigkeit ausüben können und dürfen und für eine Arbeitsaufnahme als Arbeitnehmer sofort zur Verfügung stehen. Sie müssen sich persönlich bei ihrer zuständigen Arbeitsagentur gemeldet haben. Teilnehmer an Maßnahmen der aktiven Arbeitsmarktpolitik gelten nicht als arbeitslos.
 3) Langzeitarbeitslose sind Personen, die zum jeweiligen Stichtag länger als 12 Monate arbeitslos waren.
 4) Nichtdeutsche müssen die allgemeinen Kriterien für Arbeitslosigkeit erfüllen und eine Arbeitnehmertätigkeit in der Bundesrepublik ausüben dürfen.
 5) einschließlich räumlich nicht eindeutig zuzuordnende Fälle
 Quellen: Bundesagentur für Arbeit; erster veröffentlichter Stand, spätere Revisionen werden nicht berücksichtigt; Einwohnerdatei

I Existenzsichernde Leistungen

Stichtag 31.12.2017	Stadt Essen ²		
	Anzahl	Prozent	Prozent an Bevölkerung ³
Personen mit Bezug existenzsichernder Leistungen außerhalb von Einrichtungen¹	108.228	100	18,3
darunter mit Leistungen gemäß ...			
SGB II ⁴ : Grundsicherung für Arbeitsuchende	93.577	86,5	15,9
SGB XII, Kapitel 4: Grundsicherung im Alter	6.500	6,0	1,1
SGB XII, Kapitel 4: Grundsicherung bei dauerhafter Erwerbsminderung	3.114	2,9	0,5
Asylbewerberleistungsgesetz	3.938	3,6	0,7
	Anzahl	Prozent	Prozent an Gleichaltrigen
davon im Alter von ... Jahren			
unter 18	33.303	30,8	35,5
18 bis 64	67.811	62,7	18,3
65 oder mehr	7.114	6,6	5,6

- 1) einschließlich Sozialgesetzbuch (SGB) XII, Kapitel 3: laufende Hilfe zum Lebensunterhalt
 2) einschließlich räumlich nicht zuzuordnender Personen
 3) Bevölkerung am Ort der Hauptwohnung
 4) einschl. Personen ohne Leistungsbezug in Bedarfsgemeinschaften mit SGB II Bezug
 Quellen: Leistungsempfänger- und Einwohnerdatei sowie Daten der Bundesagentur für Arbeit

J Kinderbetreuung

Kindergartenjahr 2017/2018	Stadt Essen	
	Anzahl	Versorgungsquote ³
Kinder in den Kindergartenjahrgängen ¹		
unter 3 Jahren	16.885	
3 Jahre bis zur Schulpflicht	16.580	
Betreuungsplätze² für Kinder im Alter von ...		
unter 3 Jahren	5.490	32,5
3 Jahren bis zur Schulpflicht	15.265	92,1

- 1) Bevölkerung am Ort der Hauptwohnung zum Stichtag 30.09 in den Kindergartenjahrgängen: unter 3 Jahre = geboren 01.10.2014 bis 30.09.2017; 3 Jahren bis zur Schulpflicht = geboren 01.10.2011 bis 30.11.2014 plus 2 Geburtsmonate vom 01.10.2014 bis 30.11.2014
 2) Ausgewiesen sind nur geförderte Plätze: geplante und beim Land NRW gemeldete Plätze in Kindertageseinrichtungen, von den Kindertagespflege-Fachverbänden vorgehaltene Plätze bei Tagesmüttern oder -vätern, die durch Pflegeerlaubnis nach § 43 SGB VII zur Betreuung von bis zu fünf Kindern befugt sind sowie Plätze in Spielgruppen oder privatgewerblichen Kindertageseinrichtungen. Zusätzlich gibt es in Essen noch 136 nicht geförderte Betreuungsplätze, für Kinder in den Kindergartenjahrgängen im Alter von unter 3 Jahren 87 sowie 49 für Kinder im Alter von 3 Jahren bis zur Schulpflicht.
 3) Kinder in den entsprechenden Kindergartenjahrgängen/geförderte Betreuungsplätze für diese Kindergartenjahrgänge
 Quellen: Stadt Essen, Jugendamt (Hrsg.): Kinderbetreuungsangebote in Essen im Kita-Jahr 2017 - 2018, Daten zur Versorgung in den Bezirken und Stadtteilen; Einwohnerdatei

K Übergänger/-innen von Grundschulen zu weiterführenden Schulen

Schuljahr 2017/2018	Stadt Essen	
	Anzahl	Prozent
Übergänger/-innen von Grundschulen¹	4.491	100
darunter ...		
zu Gymnasien	2.060	45,9
zu Gesamtschulen/zur Sekundarschule	1.135	25,3

- 1) nur Übergänger/-innen mit Hauptwohnsitz in Essen
 Quelle: Fachbereich Schule

L Gesundheit von Schulanfänger/-innen

2017	Stadt Essen ³	
	Anzahl	Prozent
Schulanfänger/-innen¹	5.051	100
und zwar ...		
ohne Gesundheitsstörungen in den schulrelevanten Entwicklungsbereichen ²	3.056	60,5
ohne Gewichtsprobleme	3.965	78,5

- 1) Schulanfänger/-innen und zurückgestellte Schulanfänger/-innen, die erneut zur Einschulungsuntersuchung kamen
 2) der Körperkoordination, der Visuomotorik und der Sprache
 3) einschließlich der räumlich nicht zuzuordnenden Schulanfänger/-innen
 Quelle: Schuleingangsuntersuchung

M Kommunalwahlen

25.05.2014	Stadt Essen		
	Anzahl	Prozent	Sitze ⁴
Wahlberechtigte	457.477	100	
davon ... bei der Wahl zum Rat der Stadt			
Nichtwähler/-innen	250.365	54,7	
Wähler/-innen	207.112	45,3	
darunter ...			
gültige Stimmen	205.089	100	
davon ...			
SPD	69.643	34,0	31
CDU	64.557	31,5	28
GRÜNE	22.908	11,2	10
FDP	6.761	3,3	3
DIE LINKE	10.932	5,3	5
EBB	8.914	4,3	4
AfD	7.697	3,8	3
Sonstige ¹	13.677	6,7	6
davon ... bei den Wahlen zu den neun			
Bezirksvertretungen insgesamt	457.477	100	
Nichtwähler/-innen	250.716	54,8	
Wähler/-innen	206.761	45,2	
darunter ...			
gültige Stimmen	204.662	100	
davon ...			
SPD	70.957	34,7	62
CDU	65.758	32,1	54
GRÜNE	23.579	11,5	19
FDP	7.077	3,5	5
DIE LINKE ²	11.618	5,7	10
EBB	10.653	5,2	10
AfD ³	1.070	0,5	1
Sonstige ¹	13.950	6,8	10

1) Stimmenanteile unter 3 %

2) DIE LINKE ist bei der Wahl zu der Bezirksvertretung VIII bei den Kommunalwahlen 2014 nicht angetreten.

3) Die AfD ist nur bei der Wahl zu der Bezirksvertretung VII bei den Kommunalwahlen 2014 angetreten.

4) bei den Wahlen zu den neun Bezirksvertretungen = Summe der Sitze

Quelle: Amt für Statistik, Stadtforschung und Wahlen