



Handwerkskammer Düsseldorf



## Handwerk in Zahlen 2018

Schriftenreihe: Information/Dokumentation 3 | 2018

Herausgeber:  
Handwerkskammer Düsseldorf

Verantwortlich und Text:  
Prof. Dr. Hans Jörg Hennecke

Daten, Script und Grafik:  
Christel Treiber, Jessica Handke

ISSN 0178-6903

HANDWERKSKAMMER DÜSSELDORF

Handwerk in Zahlen 2018

Ergebnisse der Handwerksstatistik

# Inhalt

Vorwort	3
2017 – Wachstum trotz Fachkräftemangel	4
Tabellenanhang	11
1. Unternehmen	12
2. Unternehmer	23
3. Innungen	30
4. Ausbildungsverhältnisse	36
5. Abschlussprüfungen	47
6. Meisterprüfungen	53
7. Fortbildungen	59
8. Betriebsberatung	62

## Vorwort



Ein Ergebnis der Jahresstatistik für das Jahr 2017 freut uns ganz besonders: Die Zahl der neu abgeschlossenen Ausbildungsverträge konnte noch stärker als im Vorjahr gesteigert werden. Möglich wurde dies, weil die Zahl der Auszubildenden mit ausländischer Staatsangehörigkeit um rund ein Viertel zugenommen hat. Es ist dem Handwerk im Jahr 2017 insbesondere gelungen, viele Menschen, die nach 2015 zu uns als Flüchtlinge gekommen sind, in Ausbildung zu bringen. Damit leistet das Handwerk seinen praktischen Beitrag zur Integrationsdebatte.

Zur Wahrheit gehört allerdings auch, dass damit noch keine Trendwende im Berufswahlverhalten der in Deutschland aufgewachsenen Schulabgängerinnen und Schulabgänger erreicht ist. Der Anteil von Auszubildenden mit Fachhochschulreife und Abitur wächst, aber es wird in den kommenden Jahren darauf ankommen, diese Zielgruppe mehr als bisher für das Handwerk zu begeistern. Denn der Fachkräftemangel ist derzeit die größte Herausforderung für das Handwerk. Den Unternehmen geht es insgesamt hervorragend, die Konjunktur boomt in vielen Branchen. Aber ohne Fachkräfte und ohne Nachwuchskräfte, die sich auch die Gründung oder Übernahme eines Unternehmens zutrauen, geht es nicht.

Wir wünschen den Leserinnen und Lesern auch in diesem Jahr wieder viel Freude beim Stöbern in den Tabellen und Darstellungen, die umfassend und aus erster Hand über die wichtigsten Entwicklungen über das Handwerk im Kammerbezirk Düsseldorf informieren.

Andreas Ehlert  
Präsident

Dr. Axel Fuhrmann  
Hauptgeschäftsführer

## 2017 – Wachstum trotz Fachkräftemangel

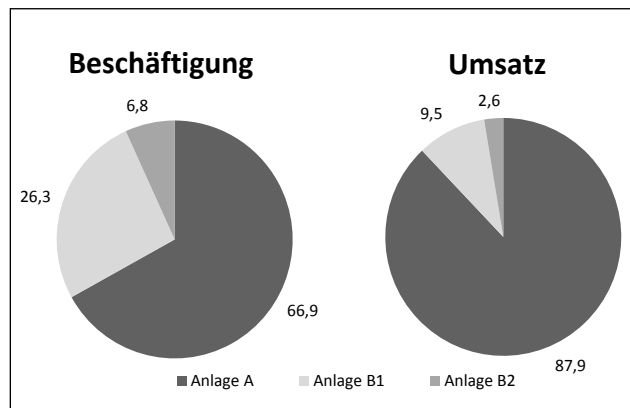
### 1. Konjunktur, Umsatz und Beschäftigung: konjunkturelles Stimmungshoch hält an

Die konjunkturelle Entwicklung des Handwerks im Kammerbezirk Düsseldorf verlief im Jahre 2017 weiterhin sehr erfreulich. Der Geschäftsklimaindex erreichte im Frühjahr 2017 ein Allzeithoch von 126 Prozentpunkten und stieg im Herbst 2017 noch einmal um zwei Prozentpunkte, bis es im Frühjahr 2018 einen neuerlichen Spitzenwert von 136 Punkten erreichte. Diese positive Entwicklung erfasste alle Regionen und Beschäftigtengrößenklassen. Alle Gewerbegruppen wiesen im Jahresverlauf eine verbesserte Stimmung auf, insbesondere das Bauhaupt-, das Ausbaugewerbe und die Handwerke für den gewerblichen Bedarf boomten. Spürbar ist allerdings inzwischen, dass der Fachkräftemangel in vielen Gewerken als Wachstumsbremse wirkt.

Die gute konjunkturelle Stimmung schlug sich auch in einer erfreulichen Entwicklung von Umsatz und Beschäftigung nieder. Landesweit stieg nach Ergebnissen der vierteljährlichen Handwerksberichterstattung der Umsatz im zulassungspflichtigen Handwerk nominal um 3,5 Prozentpunkte und im zulassungspflichtigen Handwerk um 2,7 Prozentpunkte. Vor allem Feinwerkmechaniker, Modellbauer, Gebäudereiniger sowie Maurer und Straßenbauer konnten kräftige Umsatzsteigerungen verzeichnen.

Die Umsatzsteigerung schlug sich anders als im Vorjahr in einem leichten Beschäftigungszuwachs nieder. Im zulassungspflichtigen Handwerk, wo nach den vorläufigen Zahlen der Handwerksberichterstattung noch entgegen dem Bundestrend ein leichter Beschäftigungsrückgang zu erwarten war, erzielte das nordrhein-westfälische Handwerk nach den endgültigen Ergebnissen einen Zuwachs von 0,6 Prozentpunkten gegenüber 2016. Beschäftigungsimpulse gingen insbesondere von den Orthopädietechnikern, den Elektrotechnikern und den Kraftfahrzeugtechnikern aus. Allerdings sank im zulassungsfreien Handwerk die Beschäftigung um 0,3 Prozentpunkte, besonders stark war der Rückgang hier bei den Brauern, Schuhmachern und Fotografen. Für das Handwerk insgesamt ist mit einem leichten Beschäftigungsaufbau im Jahr 2017 zu rechnen.

Abbildung 1: Anteile der Anlagen A, B1 und B2 (HwO) an Beschäftigten und Umsatz 2017 in v. H.



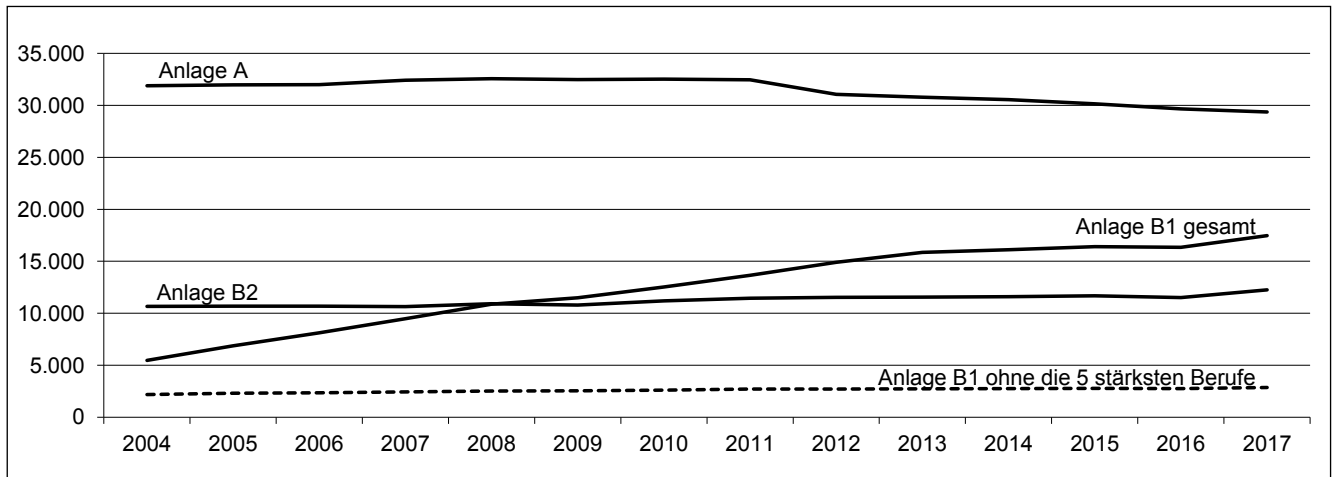
Die endgültigen Werte der Handwerksberichterstattung können aber durch die später vorliegenden Ergebnisse der Handwerkszählung noch revidiert werden – nach bisheriger Erfahrung meist zum Positiven. Die inzwischen vorliegende Handwerkszählung für das Jahr 2015 blieb aber in Bezug auf die Umsatzentwicklung leicht hinter den Erwartungen aus der Handwerksberichterstattung zurück. Gleiches galt für die Beschäftigungsentwicklung, die damit in absoluten Zahlen gegenüber 2014 rückläufig war.

Auf dieser veränderten Ausgangsbasis für die neuen Schätzungen der Folgejahre 2016 und 2017 ergeben sich für den Kammerbezirk zum 31.12.2017 vorerst ein Bestand von etwa 319.000 tätigen Personen und ein Umsatz von 30,8 Mrd. Euro. Nach den Erfahrungen mit dem Jahr 2015 bleibt daher bis zu den Ergebnissen der Handwerkszählungen für 2016 und 2017 abzuwarten, ob sich der derzeit zu vermutende, leichte Beschäftigungsaufbau für das Jahr 2017 tatsächlich bestätigt. Sehr sicher ist dagegen, dass sich die beachtlichen Umsatzsteigerungen im Jahr 2017 auch in den Ergebnissen der Handwerkszählung am Ende niederschlagen werden.

### 2. Betriebsstatistik: Wiederbelebung der Gründungsdynamik im nicht zulassungspflichtigen Handwerk

Während im Jahr 2016 erstmals seit langem ein leichtes Minus bei der Entwicklung der Betriebs-

Abbildung 2: Betriebsentwicklung nach Anlagen seit 2004



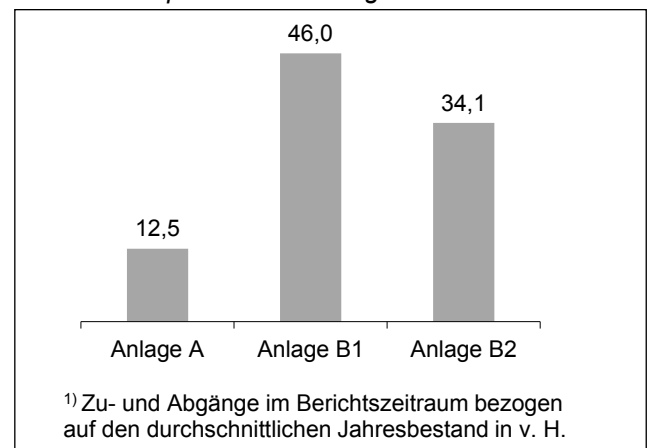
zahlen zu erkennen war, setzte sich im Jahr 2017 der langfristige Trend der letzten Jahre wieder durch: Die Zahl der Betriebe nahm um 1.548 zu und erreichte damit einen neuen Spitzenwert von 59.073. Der Zuwachs kam maßgeblich durch die Entwicklung in den zulassungsfreien Handwerken zustande, die um 1.128 zulegen. Auch das handwerksähnliche Gewerbe erzielte mit plus 731 Betrieben einen beachtlichen Zuwachs. Dagegen war die Zahl der zulassungspflichtigen Handwerksbetriebe mit minus 311 weiterhin rückläufig. Dies hat zur Folge, dass erstmals die zulassungspflichtigen Betriebe weniger als die Hälfte aller Betriebe ausmachen. Dieser Trend setzte sich im ersten Halbjahr 2018 fort.

Im zulassungspflichtigen Handwerk ist der Rückgang der Betriebszahlen in fast allen Gewerbegruppen spürbar. Am stärksten waren prozentual das Lebensmittelgewerbe und das Gesundheitsgewerbe betroffen. Nur im Kfz-Gewerbe fiel die Bilanz nahezu ausgeglichen aus. Kein einzelnes zulassungspflichtiges Gewerbe weist einen signifikanten Zuwachs von mehr als zehn Betrieben auf. Im zulassungsfreien Handwerk legen alle Gewerbegruppen deutlich zu, allerdings konzentriert sich die Dynamik weiterhin auf wenige einzelne Gewerke. Bei den Gewerken Gebäudereiniger und Fotografen hält die Gründungsdynamik an, bei den Raumausstattern hat sie nach einem Einbruch 2016 nun wieder voll eingesetzt. Die Zahl der Fliesenleger hat ebenfalls wieder angezogen, allerdings bei weitem nicht so dynamisch wie bei den vorgenannten Gewerken. Im handwerksähnlichen Gewerbe gewinnen die weiterhin sehr dynamischen

Kosmetiker weiter an Gewicht und machen rund 35 Prozent aller Betriebe aus. Wieder steigende Betriebszahlen weisen die anderen großen Gewerke Einbau von genormten Baufertigteilen und Holz- und Bautenschutzgewerbe sowie Bodenleger und Kabelleger auf. Stagnierend ist die Entwicklung dagegen bei den Änderungsschneidern.

Bisweilen lohnt sich ein Blick in lokale Situationen, um das dahinterstehende Marktgeschehen und die Eintragungspraxis zu verstehen: So entfällt der kammerweite Zuwachs im Gewerk Einbau von genormten Baufertigteilen (143) zu rund 46 Prozent auf die Stadt Duisburg. Bei den Raumausstattern entfällt der Zuwachs von 191 Betrieben zu 41 Prozent auf die Stadt Wuppertal. Die Fluktuationsquoten im zulassungsfreien und handwerksähnlichen Gewerbe weisen lokal und gewerkespezifisch deutliche Unterschiede auf. Solche Zahlen lassen in

Abbildung 3: Fluktuationsquoten nach Anlagen in v. H. 2017



Verbindung mit dem hohen Anteil von Inhabern aus EU-Beitrittsländern vermuten, dass dahinter organisierte Anwerbungen und Gewerbeanmeldungen für die Bauwirtschaft stehen. Ein Drittel aller Zugänge im zulassungsfreien Handwerk entfallen auf Inhaber aus Ländern, die 2004 der EU beigetreten sind, im handwerksähnlichen Gewerbe immerhin 20 Prozent. Im zulassungspflichtigen Handwerk liegt der Anteil nur bei etwa 2 Prozent.

### 3. Die Unternehmer im Handwerk: Unternehmensnachfolge als Schlüsselthema

Zu 50.237 Betrieben liegen Angaben über Inhaber vor. Drei Viertel der Betriebe werden rechtlich von einem Einzelunternehmer geführt, bei den Neueintragungen entscheiden sich sogar 85 Prozent der Gründer für diese Rechtsform. Im handwerksähnlichen Gewerbe und im zulassungsfreien Handwerk sind 91 bzw. 88 Prozent aller Betriebe als Einzelunternehmer eingetragen. Im zulassungspflichtigen Handwerk sind dies jedoch nur etwa 64 Prozent, denn hier kommt die GmbH stärker zum Tragen. Andere Rechtsformen fallen dagegen kaum ins Gewicht. AGs gibt es im Handwerk nur in Einzelfällen, auch neue, haftungsbeschränkte Rechtsformen wie Limited oder Unternehmergesellschaft haben bisher nicht wirklich Fuß gefasst. Im zulassungspflichtigen Handwerk ist die Struktur der Eintragungsvoraussetzungen von Bedeutung. Etwa 29 Prozent der Gründer werden gemäß § 7 (1a) HwO unmittelbar aufgrund Meisterprüfung eingetragen. In der Hälfte der Fälle wird auf die Betriebsleiterregelung zurückgegriffen, bei der nicht notwendigerweise der Inhaber selbst die Qualifikation vorweisen muss. Ausnahmegewilligungen nach § 8 HwO und Eintragungen aufgrund der Altgesellenregelung (§ 7b HwO) haben sich daneben ebenfalls etabliert, allerdings mit deutlich geringeren Anteilen und schwerpunktmäßig im Ausbaugewerbe und bei den Personenbezogenen Dienstleistungen.

Leicht angestiegen um 0,7 Prozentpunkte auf nun 25,6 Prozent ist der Anteil der weiblichen Inhaber. Nach Geschlecht zeigen sich aber gravierende Unterschiede in den einzelnen Gewerken. So entfallen 68 Prozent der weiblichen Betriebsinhaber auf die drei Gewerke Kosmetiker, Friseure und Gebäudereiniger. Hohe Frauenanteile finden

sich ansonsten zumeist in eher kleineren Gewerken mit kreativ-künstlerischem Profil wie Textilgestalter, Modisten, Fotografen, Maß- sowie Änderungsschneider.

Das durchschnittliche Alter der Betriebsinhaber ist um 0,2 Jahre auf nun 48,3 Jahre gesunken. Bei den vergleichsweise bestandsfesten Betrieben des zulassungspflichtigen Handwerks liegt das Alter der Betriebsinhaber mit – leicht erhöhten – 51,7 Jahren deutlich über dem der Inhaber von zulassungsfreien Handwerke, die im Durchschnitt 44,1 Jahre alt sind. Darin spiegelt sich die höhere Fluktuation im Gründungsgeschehen des zulassungsfreien Handwerks wider. Der hohe Anteil von zulassungsfreien Betrieben trägt auch maßgeblich zu dem geringen Durchschnittsalter von 47,3 bzw. 48,5 Jahren beim Ausbaugewerbe und bei den Handwerken für den gewerblichen Bedarf bei.

Am höchsten ist das Durchschnittsalter im Gesundheitsgewerbe sowie im Lebensmittelgewerbe. Ein Durchschnittsalter von 54,8 bzw. 53,5 Jahren lässt darauf schließen, dass hier ein besonders hoher Anteil von Betrieben anzutreffen sein dürfte, bei denen sich innerhalb der nächsten fünf Jahre die Frage nach einer Nachfolgelösung stellt. Als Faustregel kann gelten, dass etwa ein Fünftel der Inhaber über 60 Jahre alt ist und sich insofern die Frage nach Übergabe oder Stilllegung des Betriebs mittelfristig stellt.

Von den 50.414 Inhabern verfügen 37.926, also etwas mehr als drei Viertel, über die deutsche

Abbildung 4:  
Durchschnittsalter der Betriebsinhaber in 2017

Anlage / Gewerbegruppe	Alter im Ø
Anlage A	51,7
Anlage B1	44,1
Anlage B2	47,9
Bauhauptgewerbe	48,8
Ausbaugewerbe	47,4
Gewerblicher Bedarf	48,2
Kraftfahrzeuggewerbe	51,6
Lebensmittelgewerbe	53,5
Gesundheitsgewerbe	54,8
Personenbezogene Dienstleistungen	48,4
Insgesamt	48,3



Staatsangehörigkeit. Bei den Polen als zweitstärkste Gruppe ist gegenüber dem Vorjahr wieder ein leichter Anstieg der Zahl zu registrieren. Ebenfalls angestiegen ist die Zahl der türkischen, rumänischen, bulgarischen, kroatischen, bosnischen oder mazedonischen Inhaber, nachdem die Arbeitsmigration aus Osteuropa im Vorjahr teilweise rückläufig war. Flüchtlinge, die seit 2015 nach Deutschland gekommen sind und Bleiberecht haben, wirken sich bisher noch nicht nennenswert in der Inhaberstatistik aus. Allerdings hat sich auf diesem niedrigem Niveau die Zahl der Betriebsinhaber mit syrischer und irakischer Nationalität erkennbar erhöht. Ähnlich wie bei den Auszubildenden lässt sich auch bei ausländischen Betriebsinhabern ein geschlechtsspezifisches Berufswahlverhalten ausmachen, das deutlich stärker ausgeprägt ist als bei Handwerkern mit deutscher Staatsangehörigkeit.

#### **4. Organisationsstatistik: fortgesetzter Mitgliederschwund und Konzentrationsprozess bei den Innungen**

Die Handwerksorganisation stützt sich neben den Kammern mit gesetzlich verankerter Pflichtmitgliedschaft auf die Innungen mit freiwilliger Mitgliedschaft. Auch im Jahr 2017 schmolz die Zahl der Innungen auf nunmehr 243 weiter ab. Dahinter stehen Fusionen, die diesmal das Bauhauptgewerbe und das Lebensmittelgewerbe betrafen. Außerdem löste sich die NRW-weit zuständige Kosmetiker-Innung mit Sitz in Neuss auf. Auch die Gesamtzahl der Mitglieder der Innungen, die ihren Sitz im Kammerbezirk Düsseldorf haben, ist ziemlich konstant rückläufig und beträgt nun noch 15.940. Der Organisationsgrad nahm leicht um 0,3 Prozentpunkte auf nun 29,8 Prozent zu, da durch Auflösung der Kosmetiker-Innung eine hohe Zahl von Betrieben als mögliche Innungsmitglieder aus der Berechnung herausfällt. Dadurch steigt der Organisationsgrad der KH Niederrhein trotz rückläufiger absoluter Mitgliederzahlen um beachtliche 7,4 Prozentpunkte.

Der Rückgang der Mitgliederzahlen und des Organisationsgrades betrifft mit Ausnahme der Personenbezogenen Dienstleistungen alle Gewerbegruppen und auch fast alle Einzelgewerke. In den Fällen, in denen ein Anstieg des Organisati-

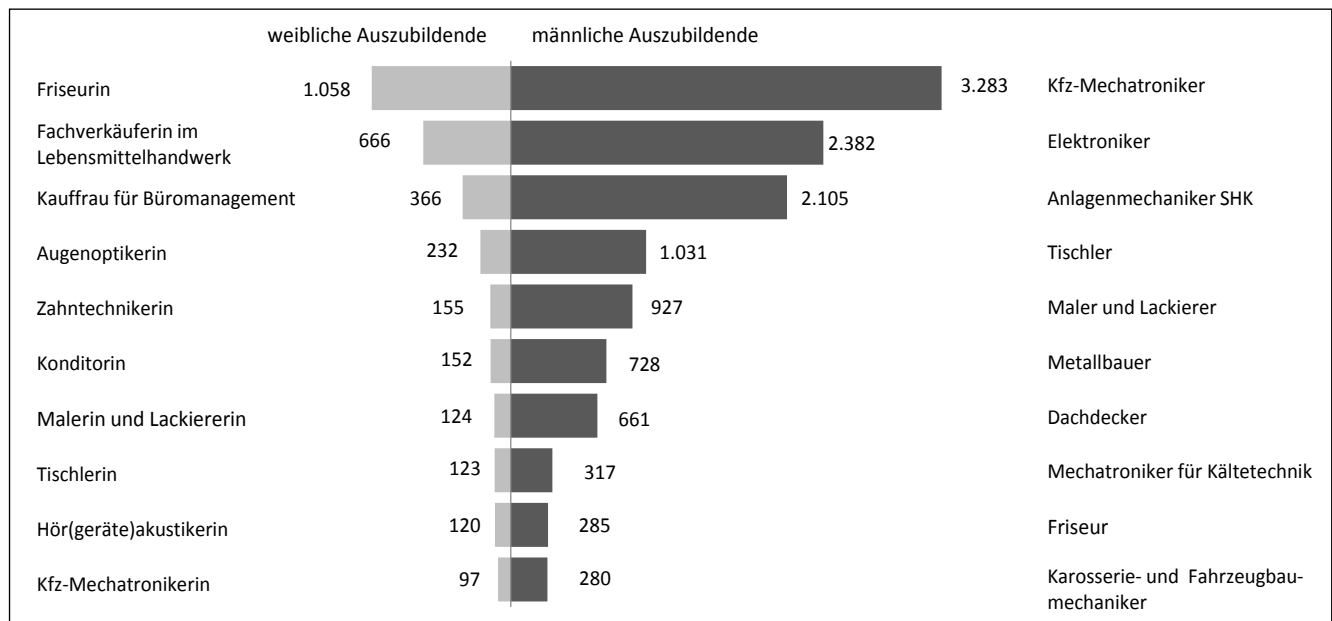
onsgrads zu verzeichnen ist, liegt dies zumeist an rückläufigen Zahlen der Betriebe, die überhaupt im Innungsbezirk ansässig sind. Einigermaßen robust ist der Organisationsgrad bei den Installateuren, den Schornsteinfegern und den Bestattern sowie bei einzelnen kleineren Gewerken.

Nach Kreishandwerkerschaften weist der Organisationsgrad erhebliche Unterschiede auf. Das Spektrum reicht von 41,8 Prozent in der kleinen Kreishandwerkerschaft Remscheid bis zu lediglich 22,3 Prozent in Duisburg. Dies ist jedoch weniger regionalen als gewerbespezifischen und organisatorischen Faktoren geschuldet. Die höchste Zahl an Innungen ist in großen und zentralen Kreishandwerkerschaften wie Düsseldorf oder Niederrhein zu finden, in denen auch viele überregional zuständige Innungen in kleinen oder gering organisierten Gewerken ihren Sitz haben. Hier ergibt sich im Durchschnitt aller Innungen ein geringerer Organisationsgrad als in Kreishandwerkerschaften, in denen überwiegend große, organisationsstarke Gewerke mit lokal begrenztem Zuständigkeitsbezirk ansässig sind. Fusionsprozesse bei den Kreishandwerkerschaften, wie sie zuletzt am Niederrhein und im Bergischen Land erfolgten, ziehen auch einen Zusammenschluss von Innungen oder Sitzverlagerungen nach sich. Bei einzelnen Gewerken sind zwischen den Innungen erhebliche Unterschiede im Organisationsgrad zu beobachten. So schwankt der Organisationsgrad bei den Dachdeckern zwischen 41 und 94 Prozent, bei den Kfz-Technikern zwischen 46 und 82 Prozent.

#### **5. Ausbildungsverhältnisse und Gesellenprüfungen: mehr Neuabschlüsse dank Flüchtlingsintegration**

Die Gesamtzahl der Auszubildenden ging auch im Jahr 2017 zurück, sank aber nur geringfügig um 33 auf nun 19.613. Der Rückgang betrifft im Wesentlichen das Bauhauptgewerbe und die Personenbezogenen Dienstleistungen. Dass im Jahr 2017 die Ausbildungszahlen nahezu stabilisiert werden konnten, ist darauf zurückzuführen, dass die Zahl der Neuabschlüsse zum zweiten Mal in Folge, diesmal um 177, angestiegen ist. Maßgeblich ist dieser Anstieg auf die Integration von Zuwanderern und Flüchtlingen zurückzuführen, er markiert also keineswegs eine Trendwende im Berufswahl-

Abbildung 5: Die 10 stärksten Ausbildungsberufe



verhalten der sogenannten „Bildungsinländer“, die hierzulande einen Schulabschluss erworben haben.

Nochmals deutlich gesteigert hat sich die Zahl der ausländischen Auszubildenden. Sie machen nun nahezu 13 Prozent aller Auszubildenden aus. Dahinter steht eine starke Zunahme der Zahl der Auszubildenden, die aus den Hauptherkunftsländern der aktuellen Flüchtlingsmigration stammt. Landesweit und im Kammerbezirk hat sich deren Zahl von niedrigem Ausgangsniveau innerhalb von zwei Jahren verfünffacht. Leicht zurückgegangen ist die Zahl der vorzeitig gelösten Auszubildenden, allerdings bleibt sie im Handwerk im Vergleich zu anderen Wirtschaftsbereichen höher. Fragen der Berufsorientierung und -vorbereitung sowie ausbildungsbegleitende Hilfen bleiben daher wichtig, um dem entgegenzuwirken.

Abbildung 6: Entwicklung betrieblicher und geförderter Auszubildenden seit 2011

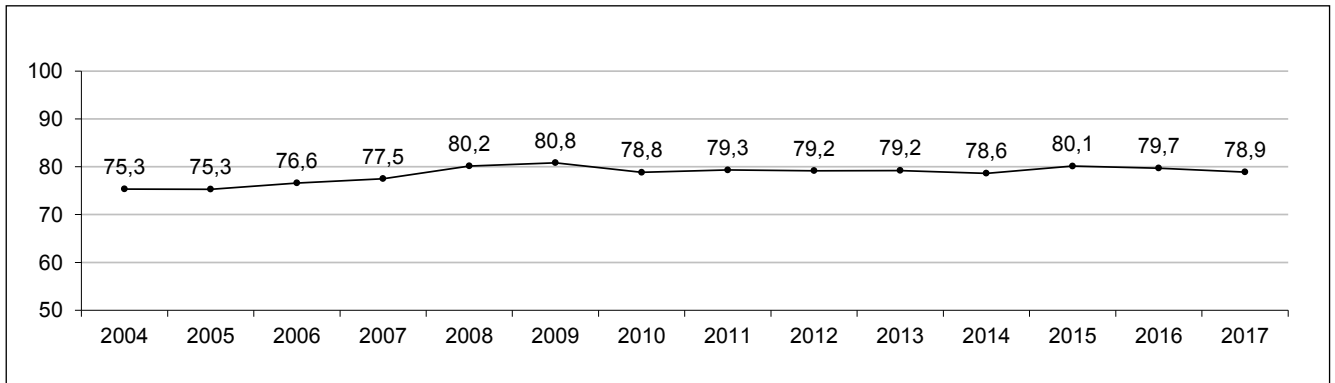
Jahr	insgesamt	davon betrieblich	davon außerbetrieblich	
2011	8.635	7.913	722	8,4%
2012	8.069	7.439	630	7,8%
2013	7.704	7.177	527	6,8%
2014	7.444	6.941	503	6,8%
2015	7.313	6.866	447	6,1%
2016	7.263	6.879	384	5,3%
2017	7.660	7.301	359	4,7%

Ein ausgesprochen positives Ergebnis der Jahresstatistik 2017 ist, dass sich die im Vorjahr eingesetzte Trendwende bei den neu abgeschlossenen Auszubildenden fortgesetzt hat. Mit 7.648 neuen Verträgen konnte das Vorjahresergebnis um 177 gesteigert werden. Dieser Zuwachs beruht auf dem Zuspruch für die handwerklichen Ausbildungsberufe, insbesondere das Ausbaugewerbe und die Handwerke für den gewerblichen Bedarf haben stark zugelegt.

Mit Blick auf die schulische Qualifikation ist ein Auseinanderdriften festzustellen: Die Zahl der Auszubildenden mit Hauptschulabschluss geht spürbar zurück, und es wächst sowohl der Anteil derer, die keinen Schulabschluss vorzuweisen, als auch der Anteil derer, die Realschulabschluss oder gar Fachhochschulreife/Abitur erworben haben. Immerhin 21 Prozent der Auszubildenden besitzen die Fach- oder Hochschulreife. Auszubildende mit Fachhochschulreife oder Abitur sind in einigen Gewerken stark präsent: in den kaufmännischen Berufen, bei den Fotografen und anderen sogenannten Kreativberufen, im Gesundheitsgewerbe oder bei den Tischlern. Die Zahl der Auszubildenden mit ausländischen Abschlüssen hat sich mehr als verdoppelt und spiegelt die Integration von Flüchtlingen wider, bleibt aber nach absoluten Zahlen von geringer Bedeutung.

Bei der Wahl des Ausbildungsberufs zeigen sich klare geschlechtsspezifische Präferenzen.

Abbildung 7: Erfolgsquote bei Gesellenprüfungen in v. H. seit 2004



Auf Frauen entfällt ein insgesamt leicht rückläufiger Anteil von 21 Prozent aller neu abgeschlossenen Ausbildungsverträge, darunter haben die kaufmännischen Ausbildungsberufe ein hohes Gewicht, vor allem aber die Personenbezogenen Dienstleistungen und das Gesundheitsgewerbe. Bauhauptgewerbe, Ausbaugewerbe, Handwerke für den gewerblichen Bedarf und Kfz-Gewerbe sind dagegen stark männlich geprägt.

Besonders ausgeprägt sind geschlechtsspezifische Berufswahlentscheidungen bei ausländischen Auszubildenden. Diemit großem Abstand wichtigste Gruppe bilden die Auszubildenden mit türkischer Staatsangehörigkeit. Auch Auszubildende mit italienischer oder griechischer Staatsangehörigkeit, also aus weiteren klassischen „Gastarbeiter“-Herkunftsländern, die die Zuwanderung in der Bundesrepublik lange Zeit geprägt haben, fallen ins Gewicht. Allerdings ist die Entwicklung für alle drei Nationalitäten im Vergleich zum Vorjahr rückläufig. Dass die Gesamtzahl der Auszubildenden mit ausländischer Staatsangehörigkeit trotzdem von 1.945 auf nun 2.511 Auszubildende auffällig angestiegen

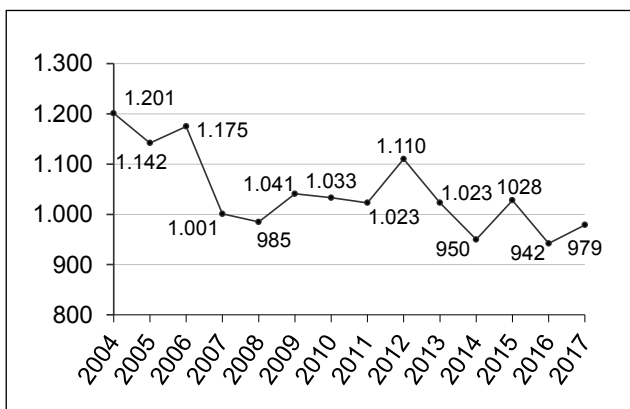
ist, lässt sich sehr klar auf die Hauptherkunftsländer der aktuellen Flucht- und Migrationsbewegung zurückführen. Sprunghaft angestiegen sind die Zahlen der Auszubildenden aus Syrien, Irak, Afghanistan sowie aus Albanien. Die Syrer bilden nach den Türken nun die zweitstärkste Gruppe.

Die Zahl der bestandenen Gesellenprüfungen ist gegenüber dem Vorjahr weiter zurückgegangen. Eine leichte Erholung bei den kaufmännischen Abschlussprüfungen konnte den starken Rückgang in den handwerklichen Berufen nicht ausgleichen. Nur im Gesundheitsgewerbe und den Personenbezogenen Dienstleistungen fiel die Bilanz positiv aus, in den großen Gewerbegruppen Ausbaugewerbe und Kfz-Gewerbe jedoch klar negativ. Der Anteil der erfolgreichen Prüfungen bewegt sich seit 2008 ziemlich konstant um 80 Prozent.

## 6. Meister- und Fortbildungsprüfungen: leichte Steigerung bei den Meisterprüfungen

Im Jahr 2017 stieg die Zahl der erfolgreich abgelegten Meisterprüfungen im Vergleich zum Vorjahr um 37 an, sie blieb mit 979 Jungmeisterinnen und Jungmeistern unter der symbolträchtigen Schwelle von 1.000 bestandenen Prüfungen. Nach einem deutlichen Anstieg entfiel der größte Anteil auf das Ausbaugewerbe, gefolgt vom leicht rückläufigen Kfz-Gewerbe. Der Frauenanteil blieb mit knapp 22 Prozent nahezu stabil. Die Jungmeisterinnen konzentrieren sich zu knapp vier Fünfteln auf die beiden Gewerke Friseur und Augenoptiker. Die Altersstruktur weist gegenüber dem Vorjahr kaum Veränderungen auf. Das Durchschnittsalter ist leicht auf 28,9 Jahren gesunken und weicht in den Gewerbegruppen nur wenig voneinander ab.

Abbildung 8: Anzahl der Jungmeister seit 2004



Allerdings gibt es erkennbare Unterschiede in der Altersstruktur der Jungmeister. So fällt auf, dass diesmal insbesondere im Bauhauptgewerbe der Anteil von über 40-Jährigen recht hoch ist. Jüngere Absolventen unter 24 Jahren sind bei den Personenbezogenen Dienstleistungen stark vertreten.

Die Zahl der abgelegten Fortbildungsprüfungen ist mit 3010 nahezu unverändert gegenüber dem Vorjahr, allerdings verbesserte sich die Erfolgsquote. Auffällig ist der Rückgang an weiblichen Prüfungskandidaten. Etwa die Hälfte aller Fortbildungsprüfungen entfällt auf die Ausbilder- eignungsprüfung, die als vierte Teilprüfung der Meisterprüfung gilt, aber auch unabhängig von einem angestrebten Meistertitel abgelegt werden kann. Die Zahl der Ausbilder- eignungsprüfungen ist im Vergleich zum Vorjahr leicht gestiegen, allerdings die Zahl der weiblichen Prüfungskandidaten wie bei den Fortbildungsprüfungen insgesamt deutlich rückläufig. Im kaufmännischen Bereich ist die Zahl der Fortbildungsprüfungen zurückge- gangen.

Die Erfolgsquoten bei den verschiedenen Teilprüfungen im Rahmen der Fortbildung variieren beträchtlich. So sind insbesondere die kauf- männischen Prüfungen und die Prüfungen zum Kfz- Servicemechaniker keineswegs Selbstläufer, sondern weisen beachtliche Misserfolgsquoten auf. Die Fortbildungsaktivitäten des Handwerks spie- geln sich zu einem großen Teil auch in dem Kurs- angebot der Handwerkskammer, zu dem Angebote anderer Anbieter hinzukommen. Die Teilnehmer- zahlen sind im Vergleich zum Vorjahr deutlich erhöht, allerdings blieb die Zahl der Teilnehmer- stunden ein wenig hinter dem Vorjahresergebnis zurück. Die Zahl der Lehrgänge ist nur bedingt mit

früheren Jahren vergleichbar, da die Schweißlehr- gänge seit 2016 nicht mehr als Blockkurse, sondern als Einzellehrgänge gezählt werden. Daraus allein erklärt sich der außerordentliche Anstieg der Zahl der Lehrgänge bei gleichzeitigem Rückgang der Teilnehmerstunden.

## **7. Beratungsstatistik: wichtige Dienstleistungen für kleine Betriebe**

Für Existenzgründer und Mitgliedsbetriebe bietet die Handwerkskammer ein umfangreiches Ber- atungsangebot durch qualifizierte Fachberater an. Hierfür werden teilweise eigene Haushalts- mittel eingesetzt, zum Teil erfolgt eine Kofinan- zierung über Instrumente der Gewerbeförderung des Landes und des Bundes. Für stabile, niedrig- schwellige und zielgenaue Beratungsangebote sind daher verlässliche Rahmenbedingungen und eine bürokratiearme Ausgestaltung der Gewerbeför- derung von besonderer Bedeutung. Erstmals separat erfasst und ausgewiesen wurden für das Jahr 2017 die Aktivitäten zur Akquise von Lehrlingen.

Die Zahl der Kurzkontakte wies mit etwa 124.000 eine leichte Aufwärtstendenz auf, ebenso mit ca. 13.500 die Zahl der ausführlicheren Beratungen. Allerdings ergaben sich einige Verschiebungen bei den Themenschwerpunkten. Neben dem neu erfassten Themenfeld „Lehrlingsakquise“ nahm auch die Ausbildungsberatung zu. Rückläufig war die betriebswirtschaftliche Beratung, so zu Unter- nehmenanalyse und -strategie und zu Existenz- gründung. Insgesamt ist zu beachten, dass der Beratungsaufwand je Fall abhängig vom Themen- gebiet sehr unterschiedlich ausfällt.

## **Zeichenerklärung (nach DIN 55 301)**

- 0 weniger als die Hälfte von 1 in der letzten besetzten Stelle, jedoch mehr als nichts
- nichts vorhanden (genau null)
- . Zahlenwert unbekannt oder geheim zu halten
- ... Zahlenwert lag bei Redaktionsschluss noch nicht vor
- () Aussagewert eingeschränkt, da der Wert Fehler aufweisen kann
- / keine Angabe, da der Zahlenwert nicht sicher genug ist

Abweichungen in den Summen erklären sich aus dem Runden der Einzelwerte.

## Tabellenanhang

### 1. Unternehmen

Tabelle 1.1	Entwicklung des Handwerks seit 1950	12
Tabelle 1.2	Unternehmen, tätige Personen und Umsatz 2015 bis 2017	13
Tabelle 1.3	Unternehmen, tätige Personen und Umsatz im Handwerk 2015 bis 2017: Übersicht nach Wirtschaftsräumen	16
Tabelle 1.4	Unternehmen des handwerksähnlichen Gewerbes (Anlage B2 HwO) 2015 bis 2017	17
Tabelle 1.5	Unternehmensentwicklung nach Gruppen seit 2006	19
Tabelle 1.6	Unternehmensentwicklung nach kreisfreien Städten und Kreisen seit 2006	19
Tabelle 1.7	Unternehmensbestand nach Gemeinden 2017	20
Tabelle 1.8	Unternehmen nach Rechtsformen 2017	22

### 2. Unternehmer

Tabelle 2.1	Eintragungsvoraussetzungen im zulassungspflichtigen Handwerk 2017	23
Tabelle 2.2	Betriebsinhaber nach Geschlecht und Durchschnittsalter 2017	24
Tabelle 2.3	Betriebsinhaber nach Nationalität, Geschlecht und Anlage 2017	28
Tabelle 2.4	Betriebsinhaber nach Nationalität und Konjunkturgruppe 2017	29

### 3. Innungen

Tabelle 3.1	Anzahl und Mitglieder der Innungen seit 2005	30
Tabelle 3.2	Organisationsgrad der Innungen nach Kreishandwerkerschaften 2017	30
Tabelle 3.3	Durchschnittlicher Organisationsgrad der Gewerke in allen Kreishandwerkerschaften 2017	31
Tabelle 3.4	Organisationsgrad in v. H. nach Gewerken und Kreishandwerkerschaften 2017	34

### 4. Ausbildungsverhältnisse

Tabelle 4.1	Ausbildungsverhältnisse nach Konjunkturgruppen seit 2006	36
Tabelle 4.2	Ausbildungsverhältnisse nach Kreishandwerkerschaften seit 2006	36
Tabelle 4.3	Ausbildungsverhältnisse nach Gewerken 2017	37
Tabelle 4.4	Neu abgeschlossene Ausbildungsverhältnisse 2017	42
Tabelle 4.5	Ausländische Ausbildungsverhältnisse 2017	46

### 5. Abschlussprüfungen

Tabelle 5.1	Bestandene Gesellen- und Abschlussprüfungen nach Gruppen seit 2006	47
Tabelle 5.2	Abgelegte und bestandene Gesellen- und Abschlussprüfungen und Erfolgsquote nach Geschlecht seit 2006	48
Tabelle 5.3	Bestandene Gesellen- und Abschlussprüfungen nach Kreishandwerkerschaften seit 2006	49
Tabelle 5.4	Gesellen- und Abschlussprüfungen in fachlicher Gliederung 2017	42

### 6. Meisterprüfungen

Tabelle 6.1	Bestandene Meisterprüfungen nach Gruppen seit 2006	53
Tabelle 6.2	Altersstruktur der Jungmeister 2017	54
Tabelle 6.3	Bestandene Meisterprüfungen nach Gewerken 2017	55
Tabelle 6.4	Teilnehmer an Teilprüfung 1 zur Meisterprüfung 2017	56
Tabelle 6.5	Teilnehmer an Teilprüfung 2 zur Meisterprüfung 2017	57
Tabelle 6.6	Lehrgänge zur Vorbereitung auf die Meisterprüfung seit 2006	58

### 7. Fortbildungen

Tabelle 7.1	Teilnehmer an beruflichen Fortbildungsprüfungen (ohne Meisterprüfungen) seit 2006	59
Tabelle 7.2	Berufliche Fortbildungslehrgänge seit 2006	59
Tabelle 7.3	Teilnehmer an beruflichen Fortbildungsprüfungen 2017	60
Tabelle 7.4	Teilnehmer an Teilprüfungen 2017	61

### 8. Betriebsberatung

Tabelle 8.1	Betriebsberatungen nach Themen 2017	62
-------------	-------------------------------------	----

## 1. Unternehmen

Tabelle 1.1

### Entwicklung des Handwerks seit 1950

Jahr	Unternehmen <sup>1)</sup>	Umsatz <sup>2)</sup> in Mrd. EUR	Beschäftigte <sup>3)</sup>	Auszubildende
1950	62.226	1,1	241.700	36.091
1960	51.366	3,3	299.600	34.685
1970	43.277	7,0	300.300	34.831
1980	35.906	14,2	344.000	49.960
1990	35.309	18,6	323.300	34.090
1994	43.830	22,8	372.298	28.097
1995	45.344	23,5	375.451	27.844
1996	46.075	24,1	377.234	27.443
1997	46.830	25,4	379.304	27.519
1998	47.182	25,6	378.980	28.210
1999	46.987	26,2	368.158	28.463
2000	46.725	26,2	359.854	28.191
2001	46.520	25,8	353.201	27.638
2002	46.021	24,7	339.385	26.673
2003	45.986	24,3	329.700	25.263
2004	48.021	24,7	322.708	23.823
2005	49.501	24,1	313.266	23.750
2006	50.804	25,5	310.911	24.194
2007	52.526	26,8	321.461	25.010
2008	54.356	26,4	319.519	25.437
2009	54.762	26,6	314.789	24.958
2010	56.260	25,7	318.010	24.544
2011	56.286	27,8	323.757	23.360
2012	57.490	27,7	321.991	22.564
2013	58.198	27,6	319.785	21.410
2014	58.246	28,5	323.470	20.524
2015	58.248	29,0	317.829	19.838
2016	57.525	29,8	316.599	19.646
2017	59.073	30,8	318.949	19.613

<sup>1)</sup> Ergebnisse der Handwerksrollenstatistik, seit 1990 einschließlich handwerksähnlichem Gewerbe

<sup>2)</sup> ohne MwSt.

<sup>3)</sup> Umsatz und Beschäftigte:

- für die Jahre 1950 bis 1990 Hochrechnungen auf der Basis von zwischenzeitlichen Handwerkszählungen
- 1994 und ab 2008 Ergebnisse der Handwerkszählung
- 1995 bis 2007 Rückrechnungen auf der Basis der Handwerkszählung 2008
- für die beiden letzten Jahre vorläufige Hochrechnungen auf Basis der letzten Handwerkszählung (*kursiv*)

Tabelle 1.2

## Unternehmen, Umsätze und tätige Personen 2015 bis 2017

Handwerksgruppe / Gewerk	Handwerksrollenbestand			Handwerkszählung 2015			Hochrechnung 2016		Hochrechnung 2017	
	Betriebe zum 31.12.			Unter- nehmen <sup>1)</sup>	Tätige Personen <sup>2)</sup>	Umsatz <sup>3)</sup>	Tätige Personen <sup>2)</sup>	Umsatz <sup>3)</sup>	Tätige Personen <sup>2)</sup>	Umsatz <sup>3)</sup>
	2015	2016	2017	Anzahl	Anzahl	1.000 EUR	Anzahl	1.000 EUR	Anzahl	1.000 EUR
Zulassungspflichtiges Handwerk (A)	30.152	29.668	29.357	24.670	212.153	25.457.950	212.153	26.169.066	213.485	27.093.517
<i>Bauhauptgewerbe</i>	<i>4.015</i>	<i>3.926</i>	<i>3.866</i>	<i>3.398</i>	<i>28.953</i>	<i>3.461.690</i>	<i>28.858</i>	<i>3.504.025</i>	<i>29.016</i>	<i>3.647.312</i>
Maurer und Betonbauer	1.793	1.751	1.732	1.444	11.372	1.609.031	11.346	1.625.904	11.461	1.713.334
Zimmerer	232	226	227	198	894	81.324	904	88.203	913	87.045
Dachdecker	1.308	1.283	1.255	1.179	7.626	673.175	7.578	673.780	7.475	674.386
Straßenbauer	388	385	376	334	6.457	832.904	6.442	841.638	6.508	886.896
Wärme-, Kälte- und Schallschutzisolierer	104	99	97	88	727	76.842	.	.	.	.
Brunnenbauer	26	27	28	19	198	25.334	.	.	.	.
Gerüstbauer	164	155	151	136	1.679	163.080	.	.	.	.
<i>Ausbaugewerbe</i>	<i>11.684</i>	<i>11.484</i>	<i>11.385</i>	<i>10.023</i>	<i>74.331</i>	<i>7.556.545</i>	<i>74.704</i>	<i>7.796.981</i>	<i>75.524</i>	<i>8.051.155</i>
Ofen- und Luftheizungsbauer	51	50	46	42	749	101.742	.	.	.	.
Stuckateure	350	335	337	298	1.368	119.619	1.355	120.914	1.348	126.801
Maler und Lackierer	2.800	2.748	2.707	2.447	12.716	1.062.498	12.688	1.093.325	12.674	1.115.931
Klempner	41	35	34	36	537	53.731	540	54.745	545	56.676
Installateur und Heizungsbauer	2.969	2.941	2.924	2.656	21.811	2.388.812	21.936	2.433.884	22.145	2.519.735
Elektrotechniker	3.354	3.305	3.296	2.730	26.748	2.833.281	26.983	2.941.658	27.585	3.093.902
Tischler	1.941	1.896	1.869	1.649	9.448	918.548	9.496	960.817	9.572	972.198
Glaser	178	174	172	165	954	78.314	944	78.988	919	77.471
<i>Handwerke für den gewerblichen Bedarf</i>	<i>2.782</i>	<i>2.704</i>	<i>2.651</i>	<i>2.283</i>	<i>21.878</i>	<i>3.062.215</i>	<i>21.812</i>	<i>3.119.224</i>	<i>21.900</i>	<i>3.244.102</i>
Metallbauer	1.324	1.293	1.277	1.118	10.362	1.304.074	10.351	1.333.366	10.436	1.389.606
Chirurgiemechaniker	1	1	1	1	.	.	.	.	.	.
Feinwerkmechaniker	500	478	465	420	4.518	694.833	4.540	703.079	4.593	759.699
Kälteanlagenbauer	192	194	195	168	2.282	338.759	.	.	.	.
Informationstechniker	508	482	454	368	2.507	381.838	2.430	391.220	2.325	402.009
Landmaschinenmechaniker	153	152	157	123	1.082	217.451	1.050	219.439	1.039	226.489
Büchsenmacher	22	21	21	15	53	10.485	.	.	.	.
Elektromaschinenbauer	71	70	68	61	1.052	112.713	.	.	.	.
Seiler	-	-	-	-	-	-	-	-	-	-
Glasbläser und Glasapparatebauer	11	13	13	9	.	.	.	.	.	.
<i>Kraftfahrzeuggewerbe</i>	<i>3.508</i>	<i>3.504</i>	<i>3.502</i>	<i>2.727</i>	<i>30.655</i>	<i>7.665.392</i>	<i>30.909</i>	<i>7.998.355</i>	<i>31.448</i>	<i>8.295.127</i>
Karosserie- und Fahrzeugbauer	285	288	288	243	2.174	272.515	.	.	.	.
Zweiradmechaniker	242	244	252	178	769	107.796	.	.	.	.
Kraftfahrzeugtechniker	2.952	2.943	2.935	2.283	27.481	7.248.133	27.652	7.553.610	28.137	7.817.431
Mechaniker für Reifen- und Vulkanisationstechnik	29	29	27	23	231	36.948	.	.	.	.
<i>Lebensmittelgewerbe</i>	<i>996</i>	<i>949</i>	<i>913</i>	<i>810</i>	<i>23.929</i>	<i>2.062.506</i>	<i>23.657</i>	<i>2.079.552</i>	<i>23.412</i>	<i>2.141.341</i>
Bäcker	389	364	353	338	15.588	731.467	15.330	739.489	15.165	756.262
Konditoren	180	182	181	126	2.451	101.354	2.448	102.290	2.386	102.186
Fleischer	427	403	379	346	5.890	1.229.685	5.890	1.233.626	5.872	1.282.236
<i>Gesundheitsgewerbe</i>	<i>1.666</i>	<i>1.622</i>	<i>1.578</i>	<i>1.457</i>	<i>11.963</i>	<i>933.299</i>	<i>12.102</i>	<i>943.080</i>	<i>12.265</i>	<i>952.046</i>
Augenoptiker	603	590	571	531	3.276	260.225	3.320	260.695	3.377	262.808
Hörgeräteakustiker	118	109	105	82	510	47.546	.	.	.	.

# 1. Unternehmen

Fortsetzung Tabelle 1.2: Unternehmen, Umsätze und tätige Personen 2015 bis 2017

Handwerksgruppe / Gewerk	Handwerksrollenbestand			Handwerkszählung 2015			Hochrechnung 2016		Hochrechnung 2017	
	Betriebe zum 31.12.			Unter-	Tätige	Umsatz <sup>3)</sup>	Tätige	Umsatz <sup>3)</sup>	Tätige	Umsatz <sup>3)</sup>
	2015	2016	2017	nehmen <sup>1)</sup> Anzahl	Personen <sup>2)</sup> Anzahl	1.000 EUR	Personen <sup>2)</sup> Anzahl	1.000 EUR	Personen <sup>2)</sup> Anzahl	1.000 EUR
Orthopädietechniker	96	92	89	107	2 857	266 891	2 908	271 706	2 981	281 336
Orthopädienschuhmacher	143	141	141	108	591	39 474	.	.	.	.
Zahntechniker	706	690	672	629	4 729	319 163	4 719	321 295	4 744	324 645
<i>Personenbezogene Dienstleistungen</i>	<i>5 501</i>	<i>5 479</i>	<i>5 462</i>	<i>3 972</i>	<i>20 444</i>	<i>716 303</i>	<i>20 210</i>	<i>719 825</i>	<i>20 070</i>	<i>721 233</i>
Steinmetzen und Steinbildhauer	271	260	255	238	1 416	162 046	1 405	159 517	1 385	160 781
Schornsteinfeger	406	409	401	375	1 093	70 700	.	.	.	.
Boots- und Schiffbauer	15	17	16	13	78	8 615	.	.	.	.
Friseure	4 809	4 793	4 790	3 346	17 857	474 942	17 629	475 902	17 504	475 422
Zulassungsfreies Handwerk (B1)	16.408	16.345	17.473	7.322	84.988	2.748.796	84.070	2.842.213	83.795	2.921.617
<i>Bauhauptgewerbe</i>	<i>29</i>	<i>32</i>	<i>38</i>	<i>22</i>	<i>123</i>	<i>14 991</i>	<i>.</i>	<i>.</i>	<i>.</i>	<i>.</i>
Betonstein- und Terrazzohersteller	29	32	38	22	123	14 991	.	.	.	.
<i>Ausbaugewerbe</i>	<i>9 397</i>	<i>9 208</i>	<i>9 630</i>	<i>4 189</i>	<i>10 654</i>	<i>755 220</i>	<i>10 559</i>	<i>773 979</i>	<i>10 642</i>	<i>789 959</i>
Fliesen-, Platten- und Mosaikleger	6 046	5 874	6 073	2 650	5 678	377 658	5 724	388 065	5 812	401 828
Estrichleger	395	379	405	217	792	73 527	785	73 840	765	74 653
Parkettleger	392	393	397	254	987	75 615	1 006	76 956	1 020	75 756
Rollladen- und Sonnenschutztechniker	212	214	216	171	874	81 661	891	83 688	902	85 639
Raumausstatter	2 352	2 348	2 539	897	2 323	146 759	2 180	152 629	2 192	153 081
<i>Handwerke für den gewerblichen Bedarf</i>	<i>4 048</i>	<i>4 084</i>	<i>4 494</i>	<i>1 944</i>	<i>68 304</i>	<i>1 603 647</i>	<i>67 566</i>	<i>1 675 472</i>	<i>67 345</i>	<i>1 759 049</i>
Behälter- und Apparatebauer	75	76	80	52	293	31 829	.	.	.	.
Metallbildner	28	27	27	11	81	6 706	.	.	.	.
Galvaniseure	46	47	45	45	974	84 968	961	83 176	953	84 744
Metall- und Glockengießer	3	1	2	3	28	.	.	.	.	.
Schneidwerkzeugmechaniker	47	42	39	24	150	12 795	.	.	.	.
Modellbauer	54	47	50	36	263	19 812	263	19 290	266	20 626
Böttcher	1	1	1	1	.	.	.	.	.	.
Gebäudereiniger	3 499	3 538	3 915	1 548	65 190	1 341 186	64 484	1 415 233	64 342	1 508 052
Glasveredler	12	8	8	4	.	618	.	.	.	.
Feinoptiker	-	-	-	1	.	.	.	.	.	.
Glas- und Porzellanmaler	9	8	9	7	43	2 517	.	.	.	.
Edelsteinschleifer und -graveure	1	1	1	-	-	-	.	.	.	.
Buchbinder	33	35	33	21	70	3 145	.	.	.	.
Drucker	41	41	37	37	246	23 540	239	( 24 506)	236	( 23 839)
Siebdrucker	24	22	24	23	168	12 845	.	.	.	.
Flexografen	7	7	7	5	20	977	.	.	.	.
Schilder- und Lichtreklamehersteller	168	183	216	126	760	57 983	743	59 510	750	61 617
<i>Lebensmittelgewerbe</i>	<i>16</i>	<i>23</i>	<i>28</i>	<i>13</i>	<i>546</i>	<i>80 810</i>	<i>544</i>	<i>77 211</i>	<i>515</i>	<i>75 921</i>
Müller	1	1	1	1	.	.	.	.	.	.
Brauer und Mälzer	15	22	27	12	.	.	.	.	.	.
Weinküfer	-	-	-	-	-	-	-	-	-	-
<i>Personenbezogene Dienstleistungen</i>	<i>2 918</i>	<i>2 998</i>	<i>3 283</i>	<i>1 154</i>	<i>5 361</i>	<i>294 128</i>	<i>5 316</i>	<i>305 158</i>	<i>5 198</i>	<i>300 011</i>
Uhrmacher	139	129	131	100	397	40 054	382	40 344	376	39 403
Graveure	64	65	69	46	335	22 421	.	.	.	.



Fortsetzung Tabelle 1.2: Unternehmen, Umsätze und tätige Personen 2015 bis 2017

Handwerksgruppe / Gewerk	Handwerksrollenbestand			Handwerkszählung 2015			Hochrechnung 2016		Hochrechnung 2017	
	Betriebe zum 31.12.			Unter-	Tätige	Umsatz <sup>3)</sup>	Tätige	Umsatz <sup>3)</sup>	Tätige	Umsatz <sup>3)</sup>
	2015	2016	2017	nehmen <sup>1)</sup> Anzahl	Personen <sup>2)</sup> Anzahl	1.000 EUR	Personen <sup>2)</sup> Anzahl	1.000 EUR	Personen <sup>2)</sup> Anzahl	1.000 EUR
Gold- und Silberschmiede	343	332	327	225	671	57 906	678	61 000	683	56 475
Drechsler und Holzspielzeugmacher	18	19	23	5	5	369	.	.	.	.
Holzbildhauer	2	1	2	-	-	-	.	.	.	.
Korbmacher	5	5	8	1	.	.	.	.	.	.
Maßschneider	455	444	461	123	1 169	24 985	1 150	24 008	1 119	23 263
Textilgestalter	73	66	80	18	52	3 506	.	.	.	.
Modisten	13	12	11	3	.	139	.	.	.	.
Segelmacher	7	7	6	5	19	1 256	.	.	.	.
Kürschner	44	38	33	23	70	3 610	.	.	.	.
Schuhmacher	116	111	104	73	504	31 868	496	32 383	469	32 269
Sattler und Feintäschner	120	127	130	59	259	20 319	.	.	.	.
Textilreiniger	116	114	129	86	902	22 284	889	23 931	872	25 148
Wachszieher	1	1	3	1	.	.	.	.	.	.
Fotografen	1 273	1 394	1 638	302	685	45 181	684	45 356	648	47 979
Keramiker	17	17	13	4	12	812	.	.	.	.
Orgel- und Harmoniumbauer	10	9	10	6	14	767	.	.	.	.
Klavier- und Cembalobauer	33	34	34	29	96	7 153	.	.	.	.
Handzuginstrumentenmacher	2	2	2	1	.	.	.	.	.	.
Geigenbauer	21	23	21	12	23	1 776	.	.	.	.
Bogenmacher	-	-	-	-	-	-	-	-	-	-
Metallblasinstrumentenmacher	2	2	2	2	.	.	.	.	.	.
Holzblasinstrumentenmacher	3	3	3	3	11	.	.	.	.	.
Zupfinstrumentenmacher	14	14	15	5	5	344	.	.	.	.
Vergolder	27	29	28	22	115	7 563	.	.	.	.
Gruppenzusammenstellung										
Anlage A und B1	46.560	46.013	46.830	31.992	297.141	28.206.746	296.223	29.011.279	297.279	30.015.134
Bauhauptgewerbe	4.044	3.958	3.904	3.420	29.076	3.476.681	28.981	3.515.892	29.139	3.662.932
Ausbaugewerbe	21.081	20.692	21.015	14.212	84.985	8.311.765	85.263	8.570.959	86.166	8.841.114
Handwerke für den gewerblichen Bedarf	6.830	6.788	7.145	4.227	90.182	4.665.862	89.378	4.794.696	89.245	5.003.151
Kraftfahrzeuggewerbe	3.508	3.504	3.502	2.727	30.655	7.665.392	30.909	7.998.355	31.448	8.295.127
Lebensmittelgewerbe	1.012	972	941	823	24.475	2.143.316	24.201	2.156.762	23.927	2.217.262
Gesundheitsgewerbe	1.666	1.622	1.578	1.457	11.963	933.299	12.102	943.080	12.265	952.046
Personenbezogene Dienstleistungen	8.419	8.477	8.745	5.126	25.805	1.010.431	25.526	1.024.982	25.268	1.021.244
Anlage B2 <sup>4)</sup>	11.688	11.512	12.243	.	20.688	765.564	20.376	754.036	21.670	801.917
<b>Handwerk insgesamt</b>	<b>58.248</b>	<b>57.525</b>	<b>59.073</b>	<b>.</b>	<b>317.829</b>	<b>28.972.310</b>	<b>316.599</b>	<b>29.765.315</b>	<b>318.949</b>	<b>30.817.051</b>

<sup>1)</sup> Nur Unternehmen (einschl. der inzwischen inaktiven Unternehmen) mit steuerbarem Umsatz aus Lieferungen und Leistungen und/oder mit sozialversicherungspflichtig Beschäftigten im Berichtsjahr.

<sup>2)</sup> Einschl. tätiger Unternehmer (geschätzt).

<sup>3)</sup> Mit geschätzten Umsätzen bei Organschaftsmitgliedern; ohne Umsatzsteuer.

<sup>4)</sup> Umsätze und Beschäftigung des handwerksähnlichen Gewerkes wurden hinzugeschätzt (65.500 € Umsatz und 1,77 Beschäftigte je Unternehmen)

Quellen: IT.NRW (Handwerkszählung für A und B1); Handwerkskammer Düsseldorf (Handwerksrollenbestand); eigene Berechnungen

# 1. Unternehmen

Tabelle 1.3

**Unternehmen, Umsätze und tätige Personen im Handwerk 2015 bis 2017: Übersicht nach Wirtschaftsräumen**

Wirtschaftsräume / Städte/Kreise	Handwerksrollenbestand			Handwerkszählung 2015			Hochrechnung 2016		Hochrechnung 2017	
	Betriebe zum 31.12.			Unter-nehmen <sup>1)</sup>	Tätige Personen <sup>2)</sup>	Umsatz <sup>3)</sup>	Tätige Personen <sup>2)</sup>	Umsatz <sup>3)</sup>	Tätige Personen <sup>2)</sup>	Umsatz <sup>3)</sup>
	2015	2016	2017	Anzahl	Anzahl	1.000 EUR	Anzahl	1.000 EUR	Anzahl	1.000 EUR
<i>Wirtschaftsraum Düsseldorf</i>	18.229	17.997	18.329	.	96.846	8.766.454	96 411	9 007 566	96.971	9.320.163
Düsseldorf	7.828	7.654	7.674	.	49.041	3.591.350	48 739	3 691 061	48.884	3.815.394
Mettmann	5.414	5.420	5.581	.	27.879	3.296.981	27 810	3 387 964	28.050	3.508.187
Neuss	4.987	4.923	5.074	.	19.925	1.878.123	19 862	1 928 541	20.037	1.996.583
<i>Wirtschaftsraum Ruhrgebiet</i>	17.562	17.519	18.074	.	117.155	10.260.359	116 839	10 545 630	117.752	10.921.747
Duisburg	3.888	3.976	4.152	.	21.424	1.681.865	21 460	1 731 295	21.793	1.798.810
Essen	5.461	5.303	5.470	.	40.710	3.160.307	40 477	3 245 640	40.719	3.359.445
Mülheim	1.434	1.496	1.533	.	8.763	872.121	8 789	897 985	8.835	929.088
Oberhausen	2.024	2.018	2.098	.	15.021	1.145.748	14 961	1 177 462	15.080	1.219.932
Wesel	4.755	4.726	4.821	.	31.237	3.400.320	31 151	3 493 247	31.325	3.614.472
<i>Wirtschaftsraum Bergisches Land</i>	7.683	7.609	7.750	.	35.870	2.999.692	35 656	3 080 204	35.845	3.186.588
Remscheid	1.156	1.127	1.122	.	7.845	669.271	7 778	686 588	7.803	710.160
Solingen	2.101	2.090	2.099	.	7.264	670.494	7 222	688 252	7.294	712.821
Wuppertal	4.426	4.392	4.529	.	20.761	1.659.928	20 656	1 705 364	20.747	1.763.607
<i>Wirtschaftsraum Linker Niederrhein</i>	14.766	14.384	14.905	.	67.957	6.945.806	67 693	7 131 916	68.382	7.388.553
Krefeld	3.075	2.952	3.104	.	11.991	1.350.344	11 879	1 384 708	12.033	1.435.492
Mönchengladbach	3.620	3.495	3.535	.	16.722	1.671.457	16 656	1 716 160	16.793	1.776.755
Kleve	3.996	3.920	4.071	.	20.723	2.157.415	20 647	2 215 146	20.827	2.293.960
Viersen	4.075	4.017	4.195	.	18.521	1.766.591	18 511	1 815 902	18.728	1.882.346
Externe Betriebe (Schornsteinfeger)	8	16	15	.	.	.	.	.	.	.
<b>Handwerk insgesamt</b>	<b>58.248</b>	<b>57.525</b>	<b>59.073</b>	.	<b>317.829</b>	<b>28.972.310</b>	<b>316.599</b>	<b>29.765.315</b>	<b>318.949</b>	<b>30.817.051</b>

<sup>1)</sup> Ergebnisse der Handwerkszählung für Anlagen A und B1 mit Hinzuschätzung von Anlage B2 (65.500 € Umsatz und 1,77 Beschäftigte je Unternehmen).

<sup>2)</sup> Einschl. tätiger Unternehmer (geschätzt).

<sup>3)</sup> Mit geschätzten Umsätzen bei Organschaftsmitgliedern; ohne Umsatzsteuer.

Quellen: IT.NRW (Handwerkszählung für A und B1); Handwerkskammer Düsseldorf (Handwerksrollenbestand); eigene Berechnungen

Tabelle 1.4

**Unternehmen des handwerksähnlichen Gewerbes (Anlage B2 HwO) 2015-2017**

<i>Handwerksgruppe / Gewerk</i>	2015	2016	2017
<i>Bauhauptgewerbe</i>	1.678	1.590	1.663
Eisenflechter	173	156	184
Bautrocknungsgewerbe	72	81	98
Asphaltierer (ohne Straßenbau)	11	7	11
Fuger (im Hochbau)	306	289	288
Holz- und Bautenschutzgewerbe	1.037	990	1.007
Rammgewerbe	1	0	0
Betonbohrer und -schneider	78	67	75
<i>Ausbaugewerbe</i>	4.030	3.837	4.046
Bodenleger	855	804	825
Kabelverleger im Hochbau	243	243	288
Einbau von genormten Baufertigteilen	2.932	2.790	2.933
<i>Handwerke für den gewerblichen Bedarf</i>	312	320	329
Theater- und Ausstattungsmaler	4	4	4
Herstellung von Drahtgestellen für Dekorationszwecke in Sonderanfertigung	0	0	0
Metallschleifer und Metallpolierer	112	119	109
Metallsägen-Schärfer	3	3	3
Tankschutzbetriebe	16	15	16
Rohr- und Kanalreiniger	127	130	144
Holzblockmacher	0	1	1
Daubenhauer	0	0	0
Holz-Leitermacher	0	0	0
Muldenhauer	0	0	0
Holzschindelmacher	0	0	0
Theaterkostümnäher	4	4	4
Pliseebrenner	1	0	0
Gerber	0	0	0
Getränkeleitungsreiniger	35	31	34
Maskenbildner	9	11	10
Theaterplastiker	1	1	1
Requisiteure	0	1	3
<i>Lebensmittelgewerbe</i>	240	240	250
Innerei-Fleischer (Kuttler)	1	1	1
Speiseeishersteller	208	207	221
Fleischzerleger, Ausbeiner	31	32	28

## 1. Unternehmen

Fortsetzung Tabelle 1.4: Unternehmen des handwerksähnlichen Gewerbes (Anlage B2 HwO) 2015 bis 2017

<i>Handwerksgruppe / Gewerk</i>	2015	2016	2017
<i>Personenbezogene Dienstleistungen</i>	<i>5.428</i>	<i>5.525</i>	<i>5.955</i>
Fahrzeugverwerter	16	18	21
Holzschuhmacher	0	0	0
Holzreifenmacher	0	0	0
Bürsten- und Pinselmacher	1	1	1
Bügelanstalten für Herrenoberbekleidung	51	51	59
Dekorationsnäher	48	45	43
Fleckteppichhersteller	1	1	1
Klöppler	0	0	0
Posamentierer	0	0	0
Stoffmaler	3	3	3
Stricker	0	0	0
Textil-Handdrucker	1	1	2
Kunststopfer	2	1	1
Änderungsschneider	952	909	906
Handschuhmacher	0	0	0
Ausführung einfacher Schuhreparaturen	101	98	97
Appreteure, Dekateure	1	1	1
Schnellreiniger	98	91	86
Teppichreiniger	73	72	73
Kosmetiker	3.687	3.848	4.266
Bestattungsgewerbe	371	364	375
Lampenschirmhersteller	4	3	2
Klavierstimmer	16	16	16
Schirmmacher	1	1	1
Steindrucker	0	0	0
Schlagzeugmacher	1	1	1
<b>Insgesamt</b>	<b>11.688</b>	<b>11.512</b>	<b>12.243</b>

Tabelle 1.5

**Unternehmensentwicklung nach Gruppen seit 2006**

Jahr	Unternehmensbestand insgesamt <sup>1)</sup>	Bauhauptgewerbe	Ausbau-gewerbe	Gewerblicher Bedarf	Kraftfahrzeug-gewerbe	Lebensmittel-gewerbe	Gesundheits-gewerbe	Personen-bezogene Dienstleistungen
2006	50.804	6.562	19.948	5.626	3.286	1.850	1.753	11.779
2007	52.526	6.570	21.152	5.914	3.359	1.652	1.749	12.130
2008	54.356	6.660	22.148	6.419	3.408	1.596	1.747	12.378
2009	54.762	6.581	22.541	6.531	3.432	1.524	1.755	12.398
2010	56.260	6.659	23.380	6.778	3.471	1.484	1.754	12.734
2011	56.286	6.092	23.690	6.793	3.491	1.433	1.749	13.038
2012	57.490	6.011	24.567	7.171	3.485	1.372	1.743	13.141
2013	58.198	5.975	25.145	7.234	3.511	1.306	1.719	13.308
2014	58.246	5.888	25.216	7.104	3.511	1.287	1.682	13.558
2015	58.248	5.722	25.111	7.142	3.508	1.252	1.666	13.847
2016	57.525	5.548	24.529	7.108	3.504	1.212	1.622	14.002
2017	59.073	5.567	25.061	7.474	3.502	1.191	1.578	14.700

<sup>1)</sup> ab 2011 ohne ausländische Betriebe

Tabelle 1.6

**Unternehmensentwicklung nach kreisfreien Städten und Kreisen seit 2006**

Kreisfreie Stadt/Kreis	2006	2007	2008	2009	2010	2011	2012	2013	2014	2015	2016	2017
Düsseldorf	6.237	6.443	6.933	6.936	7.220	7.523	7.840	7.859	7.975	7.828	7.654	7.674
Duisburg	3.123	3.169	3.261	3.324	3.353	3.445	3.752	3.894	3.848	3.888	3.976	4.152
Essen	4.729	4.891	4.995	5.010	5.155	5.280	5.298	5.424	5.477	5.461	5.303	5.470
Kleve	3.449	3.612	3.746	3.767	3.862	3.936	3.950	3.999	3.998	3.996	3.920	4.071
Krefeld	2.481	2.519	2.597	2.641	2.756	2.932	2.983	3.042	2.984	3.075	2.952	3.104
Mettmann	4.670	4.900	5.097	5.100	5.261	5.307	5.385	5.425	5.407	5.414	5.420	5.581
Mönchengladbach	2.812	3.014	3.227	3.397	3.497	3.540	3.672	3.705	3.633	3.620	3.495	3.535
Mülheim a. d. Ruhr	1.258	1.295	1.306	1.280	1.266	1.325	1.339	1.320	1.363	1.434	1.496	1.533
Neuss	4.505	4.570	4.693	4.713	4.885	4.971	4.956	5.002	5.001	4.987	4.923	5.074
Oberhausen	1.884	1.994	2.003	1.989	2.022	2.052	2.026	2.034	2.006	2.024	2.018	2.098
Remscheid	1.117	1.139	1.170	1.158	1.166	1.176	1.169	1.173	1.188	1.156	1.127	1.122
Solingen	1.794	1.847	1.851	1.856	1.873	1.896	1.948	2.011	2.066	2.101	2.090	2.099
Viersen	3.465	3.503	3.609	3.663	3.942	3.990	4.063	4.096	4.104	4.075	4.017	4.195
Wesel	4.426	4.581	4.707	4.720	4.774	4.850	4.782	4.719	4.713	4.755	4.726	4.821
Wuppertal	3.690	3.810	3.906	3.932	3.928	4.055	4.316	4.485	4.474	4.426	4.392	4.529
Externe Betriebe (Schornsteinfeger)	4	4	4	5	7	8	11	10	9	8	16	15
Ausländische Betriebe	1.160	1.235	1.251	1.271	1.293	-	-	-	-	-	-	-
<b>Insgesamt</b>	<b>50.804</b>	<b>52.526</b>	<b>54.356</b>	<b>54.762</b>	<b>56.260</b>	<b>56.286</b>	<b>57.490</b>	<b>58.198</b>	<b>58.246</b>	<b>58.248</b>	<b>57.525</b>	<b>59.073</b>

## 1. Unternehmen

Tabelle 1.7

### Unternehmensbestand nach Gemeinden 2017

<i>Kreisfreie Stadt/Kreis / Gemeinde</i>	Anlage A	Anlage B1	Anlage B2	gesamt
<i>Kreisfreie Städte</i>	<i>16.263</i>	<i>11.720</i>	<i>7.333</i>	<i>35.316</i>
Düsseldorf	3.090	3.105	1.479	7.674
Duisburg	1.901	1.341	910	4.152
Essen	2.491	1.733	1.246	5.470
Krefeld	1.211	1.256	637	3.104
Mönchengladbach	1.660	1.017	858	3.535
Mülheim a. d. Ruhr	894	365	274	1.533
Oberhausen	1.084	512	502	2.098
Remscheid	723	231	168	1.122
Solingen	1.208	578	313	2.099
Wuppertal	2.001	1.582	946	4.529
<i>Kreise</i>	<i>13.079</i>	<i>5.753</i>	<i>4.910</i>	<i>23.742</i>
Kreis Kleve	2.341	910	820	4.071
Bedburg-Hau	107	30	32	169
Emmerich	189	42	62	293
Geldern	239	157	111	507
Goch	281	92	105	478
Issum	82	28	34	144
Kalkar	114	52	38	204
Kerken	93	20	34	147
Kevelaer	253	87	78	418
Kleve	347	119	124	590
Kranenburg	74	15	12	101
Rees	173	57	55	285
Rheurdt	56	17	12	85
Straelen	129	74	40	243
Uedem	67	21	18	106
Wachtendonk	77	39	23	139
Weeze	60	60	42	162
Kreis Mettmann	2.980	1.451	1.150	5.581
Erkrath	238	154	128	520
Haan	224	103	93	420
Heiligenhaus	163	74	46	283
Hilden	394	172	140	706
Langenfeld	401	144	155	700
Mettmann	232	90	67	389
Monheim	215	118	117	450

Fortsetzung Tabelle 1.7: Unternehmensbestand nach Gemeinden 2017

<i>Kreisfreie Stadt/Kreis / Gemeinde</i>	Anlage A	Anlage B1	Anlage B2	gesamt
Ratingen	522	286	176	984
Velbert	481	259	195	935
Wülfrath	110	51	33	194
Kreis Neuss	2.685	1.385	1.004	5.074
Dormagen	360	135	134	629
Grevenbroich	374	220	150	744
Jüchen	147	80	54	281
Kaarst	282	135	111	528
Korschenbroich	271	87	93	451
Meerbusch	337	194	114	645
Neuss	807	475	313	1.595
Rommerskirchen	107	59	35	201
Kreis Viersen	2.279	1.033	883	4.195
Brüggen	137	42	71	250
Grefrath	121	51	36	208
Kempen	246	147	85	478
Nettetal	331	128	130	589
Niederkrüchten	125	47	59	231
Schwalmtal	134	73	61	268
Tönisvorst	230	117	96	443
Viersen	573	257	208	1.038
Willich	382	171	137	690
Kreis Wesel	2.794	974	1.053	4.821
Alpen	94	20	16	130
Dinslaken	340	147	139	626
Hamminkeln	222	78	77	377
Hünxe	95	26	15	136
Kamp-Lintfort	202	79	73	354
Moers	558	198	255	1.011
Neukirchen-Vluyn	184	68	62	314
Rheinberg	190	57	73	320
Schermbeck	110	35	23	168
Sonsbeck	83	33	28	144
Voerde	192	61	85	338
Wesel	363	124	161	648
Xanten	161	48	46	255
Externe Betriebe (Schornsteinfeger)	15	-	-	15
Insgesamt	29.357	17.473	12.243	59.073

## 1. Unternehmen

Tabelle 1.8

### Unternehmen nach Rechtsformen 2017

Rechtsform	Gesamt				Anlage A			
	Neueintragungen		Gesamtbestand		Neueintragungen		Gesamtbestand	
	absolut	in %	absolut	in %	absolut	in %	absolut	in %
AG	-	-	38	0,1	-	0,0	34	0,1
Einzelfirma im Handelsregister	62	0,8	1.418	2,4	35	2,2	1.043	3,6
Einzelunternehmen	6.252	84,9	44.686	75,7	1.024	63,7	18.162	61,9
GbR	207	2,8	1.565	2,7	82	5,1	1.050	3,6
Genossenschaft	-	-	4	0,0	-	-	4	0,0
GmbH	545	7,4	8.874	15,0	333	20,7	7.305	24,9
GmbH und Co. KG	66	0,9	1.308	2,2	46	2,9	1.096	3,7
KG	4	0,1	122	0,2	3	0,2	90	0,3
Limited	2	0,0	25	0,0	-	0,0	11	0,0
Limited & Co. KG	1	0,0	3	0,0	-	0,0	1	0,0
OHG	11	0,1	197	0,3	6	0,4	147	0,5
UG (haftungsbeschränkt)	210	2,9	732	1,2	76	4,7	352	1,2
UG (haftungsbeschränkt) & Co. KG	8	0,1	27	0,0	2	0,1	13	0,0
Sonstige	-	-	25	0,0	-	0,0	20	0,1
<b>Insgesamt</b>	<b>7.368</b>	<b>100</b>	<b>59.024</b>	<b>100</b>	<b>1.607</b>	<b>100</b>	<b>29.328</b>	<b>100</b>

Rechtsform	Anlage B1				Anlage B2			
	Neueintragungen		Gesamtbestand		Neueintragungen		Gesamtbestand	
	absolut	in %	absolut	in %	absolut	in %	absolut	in %
AG	-	-	4	0,0	-	-	-	-
Einzelfirma im Handelsregister	15	0,4	203	1,2	12	0,6	172	1,4
Einzelunternehmen	3.347	90,8	15.430	88,4	1.881	90,7	11.094	90,7
GbR	75	2,0	296	1,7	50	2,4	219	1,8
Genossenschaft	-	-	-	-	-	-	-	-
GmbH	153	4,1	1.077	6,2	59	2,8	492	4,0
GmbH und Co. KG	14	0,4	157	0,9	6	0,3	55	0,4
KG	1	0,0	19	0,1	-	-	13	0,1
Limited	1	0,0	6	0,0	1	0,0	8	0,1
Limited & Co. KG	-	-	-	-	1	0,0	2	0,0
OHG	3	0,1	24	0,1	2	0,1	26	0,2
UG (haftungsbeschränkt)	76	2,1	232	1,3	58	2,8	148	1,2
UG (haftungsbeschränkt) & Co. KG	3	0,1	6	0,0	3	0,1	8	0,1
Sonstige	-	-	4	0,0	-	-	1	0,0
<b>Insgesamt</b>	<b>3.688</b>	<b>100</b>	<b>17.458</b>	<b>100</b>	<b>2.073</b>	<b>100</b>	<b>12.238</b>	<b>100</b>



Tabelle 2.1

**Eintragungsvoraussetzungen im zulassungspflichtigen Handwerk nach Gruppen 2017**

Voraussetzung	Ins- gesamt	Bau- haupt- gewerbe	Aus- bau- gewerbe	Handwerke für den gewerbl. Bedarf	Kraft- fahr- zeug gewerbe	Nahrungs- mittel- gewerbe	Gesund- heits- gewerbe	Personen- bezogene Dienst- leistungen
§ 7 (1) Betriebsleiter								
- natürliche Person	249	37	34	9	39	5	5	120
- juristische Person	468	152	165	36	72	9	12	22
- Personengesellschaft	100	13	30	6	13	4	9	25
Eintrag als Nebenbetrieb nach § 3	-	-	-	-	-	-	-	-
Übergangsregelung für Witwen, Erben etc. nach § 4	2	1	1	-	-	-	-	-
§ 7 (1a) Meisterprüfung	477	47	161	24	42	16	17	170
§ 7 (2) Gleichwertige Prüfungen								
- Uni/ FH	15	6	7	2	-	-	-	-
- Technikerabschluss	32	5	21	2	4	-	-	-
- Industriemeister § 53 BBiG	4	-	3	1	-	-	-	-
- VE- Meister	-	-	-	-	-	-	-	-
- sonst. Prüfungen § 42 (2) HwO, § 53 BBiG	-	-	-	-	-	-	-	-
- EU- Diplome	2	-	2	-	-	-	-	-
§ 7 (2a) Gleichwertige EU-Qualifikation	-	-	-	-	-	-	-	-
Gleichwertigkeitsfeststellung nach § 7 (3) i. V. m. § 50b	1	-	-	-	1	-	-	-
§ 7 (3) Ausnahmegewilligung								
- Nachweis von Kenntnissen und Fertigkeiten nach § 8	143	11	38	11	24	11	3	45
- Anerkennung von Berufsqualifikationen nach § 9 (1) i. V. m. EU/EWR HwV	17	4	3	1	3	1	-	5
§ 7a Ausübungsberechtigung bei Eintrag mit anderem Gewerk der Anlage A und Nachweis von Kennt- nissen und Fertigkeiten nach § 7a	1	-	-	-	1	-	-	-
§ 7b Ausübungsberechtigung nach 6jähriger Gesel- lentätigkeit (davon 4 Jahre in leitender Stellung) nach § 7b	102	14	51	2	7	1	-	27
§ 7 (9) Vertriebene, Spätaussiedler	1	1	-	-	-	-	-	-
Übergangsbestimmungen	38	4	19	3	12	-	-	-
<b>Insgesamt</b>	<b>1.652</b>	<b>295</b>	<b>535</b>	<b>97</b>	<b>218</b>	<b>47</b>	<b>46</b>	<b>414</b>
weitere:								
§ 9 (2) EU/EWR HwV (EU- Bescheinigungen)	56	24	26	5	-	-	-	1

Tabelle 2.2

**Betriebsinhaber nach Geschlecht und Durchschnittsalter 2017**

<i>Handwerksgruppe / Gewerk</i>	Betriebe laut Handwerksrolle	Betriebe mit Angaben zum Inhaber	Inhaber gesamt	davon weiblich	davon weiblich in v. H.	Durchschnittsalter	Durchschnittsalter weiblich
<i>Bauhauptgewerbe</i>							
A Maurer und Betonbauer	1.732	1.063	1.110	45	4,1	49,6	48,0
Zimmerer	227	182	183	3	1,6	51,0	50,7
Dachdecker	1.255	825	827	23	2,8	49,5	48,0
Straßenbauer	376	148	149	14	9,4	52,5	54,8
Wärme-, Kälte- und Schallschutzisolierer	97	51	52	6	11,5	51,1	51,7
Brunnenbauer	28	18	18	-	-	54,3	-
Gerüstbauer	151	70	70	10	14,3	53,4	55,0
B1 Betonstein- und Terrazzohersteller	38	25	26	1	3,8	43,3	-
B2 Eisenflechter	184	157	157	14	8,9	41,5	42,5
Bautrocknungsgewerbe	98	85	85	5	5,9	43,5	41,2
Asphaltierer	11	9	9	3	33,3	43,6	41,3
Fuger	288	286	289	24	8,3	50,9	47,4
Holz- und Bautenschutzgewerbe	1.007	974	976	62	6,4	47,1	49,1
Betonbohrer und -schneider	75	58	58	1	1,7	45,8	-
<i>Ausbaugewerbe</i>							
A Ofen- und Luftheizungsbauer	46	33	33	3	9,1	54,6	66,0
Stuckateure	337	260	266	7	2,6	49,6	53,6
Maler und Lackierer	2.707	2.299	2.305	114	4,9	51,8	48,2
Klempner	34	19	19	-	-	55,9	-
Installateur und Heizungsbauer	2.924	1.977	1.986	61	3,1	51,4	53,7
Elektrotechniker	3.296	2.216	2.222	62	2,8	53,9	58,1
Tischler	1.869	1.521	1.528	56	3,7	52,8	55,2
Glaser	172	108	108	5	4,6	52,9	74,2
B1 Fliesen-, Platten- und Mosaikleger	6.073	5.826	5.829	147	2,5	43,9	45,7
Estrichleger	405	347	347	23	6,6	42,6	42,7
Parkettleger	397	359	360	16	4,4	46,1	48,1
Rollladen- und Sonnenschutztechniker	216	166	167	20	12,0	51,0	55,6
Raumausstatter	2.539	2.485	2.487	202	8,1	43,1	47,4
B2 Bodenleger	825	769	772	54	7,0	47,0	50,8
Kabelverleger im Hochbau	288	270	271	9	3,3	41,8	37,6
Einbau von genormten Baufertigteilen	2.933	2.787	2.795	154	5,5	46,5	48,3
<i>Handwerke für den gewerblichen Bedarf</i>							
A Metallbauer	1.277	788	791	32	4,0	54,2	55,7
Chirurgiemechaniker	1	2	2	-	-	47,5	-

Fortsetzung Tabelle 2.2: Betriebsinhaber nach Geschlecht und Durchschnittsalter 2017

<i>Handwerksgruppe / Gewerk</i>	Betriebe laut Handwerksrolle	Betriebe mit Angaben zum Inhaber	Inhaber gesamt	davon weiblich	davon weiblich in v. H.	Durchschnittsalter	Durchschnittsalter weiblich
Feinwerkmechaniker	465	260	262	17	6,5	57,2	58,5
Kälteanlagenbauer	195	97	97	6	6,2	51,6	57,8
Informationstechniker	454	341	341	9	2,6	58,1	59,8
Landmaschinenmechaniker	157	112	112	4	3,6	51,6	63,0
Büchsenmacher	21	19	19	1	5,3	56,7	-
Elektromaschinenbauer	68	36	36	1	2,8	55,5	-
Glasbläser und Glasapparatebauer	13	11	11	1	9,1	55,1	-
B1 Behälter- und Apparatebauer	80	51	51	6	11,8	49,2	42,4
Metallbildner	27	26	26	2	7,7	42,2	42,0
Galvaniseure	45	16	16	2	12,5	59,8	62,0
Metall- und Glockengießer	2	2	2	-	-	46,0	-
Schneidwerkzeugmechaniker	39	32	32	4	12,5	54,3	54,3
Modellbauer	50	37	39	-	-	50,6	-
Böttcher	1	1	1	-	-	-	-
Gebäudereiniger	3.915	3.480	3.485	1.530	43,9	44,6	45,1
Glasveredler	8	7	7	1	14,3	44,0	-
Glas- und Porzellanmaler	9	7	7	4	57,1	59,1	58,3
Edelsteinschleifer und -graveure	1	1	1	-	-	-	-
Buchbinder	33	30	30	11	36,7	58,2	54,8
Drucker	37	22	22	2	9,1	60,7	61,0
Siebdrucker	24	16	16	5	31,3	53,9	42,6
Flexografen	7	7	7	2	28,6	64,0	71,0
Schilder- und Lichtreklamehersteller	216	182	182	26	14,3	45,4	45,7
B2 Theater- und Ausstattungsmaler	4	4	4	-	-	56,3	-
Metallschleifer und Metallpolierer	109	95	95	21	22,1	50,0	53,9
Metallsägen-Schärfer	3	2	2	-	-	69,0	-
Tankschutzbetriebe	16	9	9	1	11,1	58,2	-
Rohr- und Kanalreiniger	144	113	113	10	8,8	46,6	54,2
Holzblockmacher	1	1	1	-	-	-	-
Theaterkostümnäher	4	4	5	4	80	51,0	51,3
Getränkeleitungsreiniger	34	35	35	5	14,3	55,1	61,2
Maskenbildner	10	10	10	6	60,0	36,1	33,2
Theaterplastiker	1	1	1	-	-	-	-
Requisiteure	3	3	3	-	-	31,7	-
<i>Kraftfahrzeuggewerbe</i>							
A Karosserie- und Fahrzeugbauer	288	200	200	9	4,5	50,6	45,5
Zweiradmechaniker	252	211	211	12	5,7	52,6	55,9

## 2. Unternehmer

Fortsetzung Tabelle 2.2: Betriebsinhaber nach Geschlecht und Durchschnittsalter 2017

<i>Handwerksgruppe / Gewerk</i>	Betriebe laut Handwerksrolle	Betriebe mit Angaben zum Inhaber	Inhaber gesamt	davon weiblich	davon weiblich in v. H.	Durchschnittsalter	Durchschnittsalter weiblich
Kraftfahrzeugtechniker	2.935	2.072	2.082	91	4,4	51,6	53,4
Mechaniker für Reifen- und Vulkanisationstechnik	27	15	15	1	6,7	62,7	-
<i>Lebensmittelgewerbe</i>							
A Bäcker	353	280	282	36	12,8	55,6	55,6
Konditoren	181	155	155	51	32,9	52,3	44,3
Fleischer	379	313	315	31	9,8	53,6	51,8
B1 Müller	1	-	-	-	-	-	-
Brauer und Mälzer	27	13	13	-	-	45,6	-
B2 Innerei-Fleischer	1	1	1	-	-	-	-
Speiseeishersteller	221	217	218	45	20,6	51,0	50,5
Fleischzerleger, Ausbeiner	28	11	11	4	36,4	51,5	54,0
<i>Gesundheitsgewerbe</i>							
A Augenoptiker	571	420	422	95	22,5	55,0	52,6
Hörgeräteakustiker	105	52	52	19	36,5	51,6	50,2
Orthopädietechniker	89	41	42	10	23,8	59,5	61,4
Orthopädienschuhmacher	141	112	113	9	8,0	52,8	54,6
Zahntechniker	672	415	419	54	12,9	55,1	54,5
<i>Personenbezogene Dienstleistungen</i>							
A Steinmetzen und Steinbildhauer	255	219	219	24	11,0	54,8	51,0
Schornsteinfeger	401	398	398	4	1,0	51,7	42,3
Boots- und Schiffbauer	16	12	12	-	-	56,8	-
Friseure	4.790	4.749	4.760	3.229	67,8	49,1	48,8
B1 Uhrmacher	131	127	127	15	11,8	60,3	56,5
Graveure	69	59	59	9	15,3	52,6	40,6
Gold- und Silberschmiede	327	313	315	159	50,5	53,1	49,4
Drechsler und Holzspielzeugmacher	23	23	23	3	13,0	45,6	44,3
Holzbildhauer	2	2	2	1	50	42,0	-
Korb- und Flechtwerkgestalter	8	8	8	5	62,5	46,6	45,8
Maßschneider	461	456	458	392	85,6	48,7	48,2
Modisten	11	11	11	11	100	54,2	54,2
Segelmacher	6	4	4	1	25,0	58,0	-
Kürschner	33	31	31	10	32,3	64,6	62,6
Schuhmacher	104	97	97	14	14,4	56,8	51,9
Sattler- und Feintäschner	80	122	123	44	35,8	47,0	46,8

Fortsetzung Tabelle 2.2: Betriebsinhaber nach Geschlecht und Durchschnittsalter 2017

<i>Handwerksgruppe / Gewerk</i>	Betriebe laut Handwerksrolle	Betriebe mit Angaben zum Inhaber	Inhaber gesamt	davon weiblich	davon weiblich in v. H.	Durchschnittsalter	Durchschnittsalter weiblich
Textilgestalter	130	77	77	45	58,4	47,7	47,1
Textilreiniger	129	121	121	57	47,1	48,4	49,1
Wachszieher	3	3	3	2	67	53,3	55,0
Fotografen	1.638	1.619	1.624	691	42,5	39,5	37,3
Keramiker	13	11	11	9	81,8	51,8	51,9
Orgel- und Harmoniumbauer	10	10	10	-	-	52,3	-
Klavier- und Cembalobauer	34	32	32	3	9,4	52,2	54,0
Handzuginstrumentenmacher	2	2	2	-	-	65,0	-
Geigenbauer	21	22	22	3	13,6	49,4	37,3
Metallblasinstrumentenmacher	2	1	1	-	-	-	-
Holzblasinstrumentenmacher	3	3	3	-	-	52,7	-
Zupfinstrumentenmacher	15	15	15	-	-	45,5	-
Vergolder	28	27	27	12	44,4	51,9	48,9
B2 Fahrzeugverwerter	21	17	17	3	17,6	41,6	41,0
Bürsten- und Pinselmacher	1	1	1	1	100	-	-
Bügelanstalten für Herrenoberbekleidung	59	59	59	48	81,4	53,1	52,0
Dekorationsnäher	43	41	41	30	73,2	55,4	55,6
Fleckteppichhersteller	1	1	1	1	100	-	-
Stoffmaler	3	3	3	3	100	62,0	62,0
Textil-Handdrucker	2	2	2	1	50	60,5	-
Kunststopfer	1	1	1	1	100	-	-
Änderungsschneider	906	907	908	597	65,7	55,8	57,5
Ausführung einfacher Schuhreparaturen	97	97	97	15	15,5	49,4	47,3
Appreteure, Dekateure	1	-	-	-	-	-	-
Schnellreiniger	86	84,0	84,0	29	34,5	58,8	57,8
Teppichreiniger	73	67	67	3	4,5	46,3	53,0
Kosmetiker	4.266	4.247	4.253	3.997	94,0	46,7	46,6
Bestattungsgewerbe	375	336	338	110	32,5	55,1	56,8
Lampenschirmhersteller	2	2	2	2	100,0	70,5	70,5
Klavierstimmer	16	15	15	3	20,0	54,4	61,0
Schirmmacher	1	1	1	-	-	-	-
Schlagzeugmacher	1	1	1	-	-	-	-
<b>Insgesamt</b>	<b>59.073</b>	<b>50.237</b>	<b>50.414</b>	<b>12.911</b>	<b>25,6</b>	<b>48,6</b>	<b>48,0</b>

## 2. Unternehmer

Tabelle 2.3

### Betriebsinhaber nach Nationalität, Geschlecht und Anlagen der HwO 2017

Nationalität	Inhaber gesamt	Anlage A		Anlage B1		Anlage B2	
		gesamt	davon weiblich	gesamt	davon weiblich	gesamt	davon weiblich
Deutschland	37.926	20.018	3.670	9.322	2.503	8.586	4.236
Polen	5.292	245	23	4.057	488	990	147
Türkei	1.532	574	160	404	66	554	204
Rumänien	988	82	5	723	84	183	27
Italien	694	296	57	155	25	243	76
Griechenland	452	135	46	138	25	179	103
Bulgarien	294	13	1	228	34	53	8
Kroatien	247	41	10	126	20	80	28
Niederlande	226	110	18	49	17	67	32
Bosnien und Herzegowina	214	47	8	111	13	56	12
Kosovo	180	34	6	89	9	57	10
Serbien	141	21	3	93	24	27	6
Ungarn	140	16	3	90	10	34	15
Jugoslawien (Serbien/Montenegro)	129	38	6	45	5	46	10
Russische Föderation	129	21	11	49	21	59	50
Makedonien / Mazedonien	123	29	3	59	11	35	8
Ukraine	102	17	8	34	17	51	41
Lettland	99	4	1	66	5	29	11
Spanien	97	41	13	26	5	30	15
Portugal	85	22	10	39	12	24	11
Irak	82	45	2	22	2	15	4
Litauen	62	6	4	37	5	19	12
Österreich	61	21	7	17	6	23	8
Iran, Islamische Republik	60	19	12	14	4	27	18
Syrien, Arabische Republik	51	15	2	17	-	19	2
Marokko	48	17	2	16	2	15	4
Albanien	41	6	3	27	2	8	2
Großbritannien und Nordirland	41	15		16		10	4
Vietnam	36	2	1			34	22
Libanon	29	17	3	3	-	9	3
Ghana	23	5	3	17	9	1	1
Slowakische Republik	21	5	1	11	3	5	4
Brasilien	21	2	1	4	3	15	15
Belgien	18	6	3	3	-	9	5
Frankreich, einschl. Korsika	17	7	4	7	3	3	2
Kasachstan	17	3	2	4	-	10	6
Afghanistan	16	1	-	7	-	8	3
Moldau	15	1	-	8	1	6	4
Vereinigte Staaten	15	2	-	9	1	4	1
Thailand	14	1	-	4	2	9	8
Usbekistan	13	1	-	7	-	5	4
Montenegro	13			7	2	6	2
Kamerun	12	2	2	7	4	3	3
Tunesien	12	3	-	6	1	3	-
Tschechische Republik	11	1	-	5	2	5	2
Sonstige Nationalitäten	575	237	41	181	44	157	77
<b>Insgesamt</b>	<b>50.414</b>	<b>22.244</b>	<b>4.155</b>	<b>16.359</b>	<b>3.490</b>	<b>11.811</b>	<b>5.266</b>

Tabelle 2.4

**Betriebsinhaber nach Nationalitäten und Konjunkturgruppen in v. H. 2017**

Nationalität	Inhaber gesamt	Bauhaupt- gewerbe	Ausbau- gewerbe	Gewerbl. Bedarf	Kfz- Gewerbe	Lebens- mittel- gewerbe	Gesund- heits- gewerbe	Personen- bezogene Dienst- leistungen
Deutschland	37.926	8,1	38,5	11,3	5,8	2,1	2,7	31,5
Polen	5.292	7,6	77,2	11,4	0,4	0,0	0,0	3,3
Türkei	1.532	6,5	23,1	11,6	6,2	1,7	0,3	50,7
Rumänien	988	9,1	71,2	16,3	0,2	0,1	-	3,1
Italien	694	6,3	25,6	8,1	4,6	18,4	0,6	36,3
Griechenland	452	4,2	23,2	9,5	6,2	1,5	0,2	55,1
Bulgarien	294	6,1	65,6	22,4	-	-	-	5,8
Kroatien	247	4,9	57,9	16,6	1,2	0,8	0,8	17,8
Niederlande	226	12,8	27,9	9,7	8,8	3,1	3,1	34,5
Bosnien und Herzegowina	214	9,3	63,6	12,1	2,8	0,9	-	11,2
Kosovo	180	29,4	43,9	16,1	-	0,6	-	10,0
Serbien	141	11,3	33,3	46,1	2,8	-	0,7	5,7
Ungarn	140	10,0	67,1	7,9	1,4	-	-	13,6
Jugoslawien (Serbien/Montenegro)	129	14,7	46,5	15,5	3,1	1,6	1,6	17,1
Russische Föderation	129	3,9	19,4	4,7	1,6	-	-	70,5
Makedonien / Mazedonien	123	8,1	50,4	21,1	2,4	1,6	-	16,3
Ukraine	102	2,9	20,6	10,8	3,9	-	2,0	59,8
Lettland	99	5,1	77,8	4,0	-	-	-	13,1
Spanien	97	6,2	36,1	12,4	4,1	-	2,1	39,2
Portugal	85	2,4	38,8	14,1	4,7	10,6	-	29,4
Irak	82	3,7	7,3	18,3	2,4	1,2	-	67,1
Litauen	62	6,5	58,1	4,8	-	-	-	30,6
Österreich	61	4,9	32,8	11,5	11,5	-	1,6	37,7
Iran, Islamische Republik	60	-	8,3	10,0	3,3	1,7	-	76,7
Syrien, Arabische Republik	51	2,0	17,6	5,9	-	-	-	74,5
Marokko	48	-	27,1	18,8	6,3	8,3	-	39,6
Albanien	41	12,2	63,4	14,6	-	2,4	-	7,3
Großbritannien und Nordirland	41	12,2	34,1	24,4	4,9	-	2,4	22,0
Vietnam	36	-	2,8	-	-	-	-	97,2
Libanon	29	3,4	24,1	-	10,3	3,4	-	58,6
Ghana	23	-	-	73,9	-	-	-	26,1
Slowakische Republik	21	-	57,1	9,5	4,8	-	-	28,6
Brasilien	21	-	-	9,5	-	-	4,8	85,7
Belgien	18	11,1	22,2	11,1	-	-	-	55,6
Frankreich, einschl. Korsika	17	-	35,3	17,6	-	5,9	-	41,2
Kasachstan	17	5,9	29,4	11,8	-	5,9	-	47,1
Afghanistan	16	-	6,3	6,3	6,3	-	-	81,3
Moldau	15	-	46,7	20,0	-	-	-	33,3
Vereinigte Staaten	15	-	46,7	20,0	-	6,7	-	26,7
Thailand	14	-	14,3	14,3	-	7,1	-	64,3
Usbekistan	13	7,7	30,8	7,7	-	-	-	53,8
Montenegro	13	15,4	53,8	15,4	-	-	-	15,4
Kamerun	12	8,3	-	50,0	-	-	-	41,7
Tunesien	12	8,3	33,3	25,0	-	-	-	33,3
Tschechische Republik	11	9,1	45,5	18,2	-	-	-	27,3
Sonstige Nationalitäten	575	9,0	34,1	15,3	5,9	1,0	1,2	33,4
Insgesamt	50.414	8,0	42,6	11,6	5,0	2,0	2,1	28,7

### 3. Innungen

Tabelle 3.1

#### Innungen und Mitglieder seit 2006

Stichtag	Anzahl der Innungen	Innungsmitglieder
31.12.2006	297	19.888
31.12.2007	289	19.469
31.12.2008	284	19.407
31.12.2009	280	19.549
31.12.2010	276	19.207
31.12.2011	273	18.597
31.12.2012	270	18.157
31.12.2013	262	17.661
31.12.2014	256	17.240
31.12.2015	254	16.876
31.12.2016	251	16.377
31.12.2017	243	15.940

Tabelle 3.2

#### Innungen und Mitglieder nach Kreishandwerkerschaften 2017

Kreishandwerkerschaft	Anzahl der Innungen	Innungsmitglieder	Betriebe in den Innungsbezirken	Organisationsgrad in v. H.	Veränderung zum Vorjahr
Düsseldorf	39	3.450	14.029	24,6	-1,6
Duisburg	22	953	4.268	22,3	-1,8
Essen	24	1.093	3.864	28,3	-2,3
Kleve	13	820	2.505	32,7	-1,3
Mettmann	14	1.147	3.441	33,3	-0,8
Mönchengladbach	18	752	2.109	35,7	-1,0
Mülheim-Oberhausen	18	847	3.079	27,5	-0,5
Niederrhein	41	3.969	11.065	35,9	+7,4
Remscheid	12	393	941	41,8	-0,4
Solingen-Wuppertal	29	1.297	4.446	29,2	-1,5
Wesel	13	1.219	3.665	33,3	-4,6
<b>Insgesamt</b>	<b>243</b>	<b>15.940</b>	<b>53.412</b>	<b>29,8</b>	<b>+0,3</b>

(Anm.: Mitgliedsbetriebe von Innungen können ihren Betriebssitz in einer anderen Kreishandwerkerschaft haben, da die Innungsbezirke einen größeren Einzugsbereich haben können.)



Tabelle 3.3

**Durchschnittlicher Organisationsgrad der Gewerke in allen Kreishandwerkerschaften 2017**

<i>Handwerksgruppe / Gewerke</i>	Innungs- mitglieder	Betriebe	Organisations- grad in v. H.	Veränderung zum Vorjahr
<i>Bauhauptgewerbe</i>	<i>1.388</i>	<i>3.717</i>	<i>37,3</i>	<i>-1,0</i>
A Maurer und Betonbauer	421	1.732	24,3	-1,2
Zimmerer	63	227	27,8	-1,5
Dachdecker	759	1.255	60,5	-0,7
Straßenbauer	109	287	38,0	+0,2
Wärme-, Kälte- und Schallschutzisolierer	20	97	20,6	+2,4
Brunnenbauer	3	21	14,3	+4,3
B1 Betonstein- und Terrazzohersteller	13	37	35,1	-8,6
B2 Eisenflechter	-	8	-	-
Fuger (im Hochbau)	-	16	-	-
Holz- und Bautenschutzgewerbe	-	37	-	-
<i>Ausbaugewerbe</i>	<i>6.240</i>	<i>23.816</i>	<i>26,2</i>	<i>-1,0</i>
A Ofen- und Luftheizungsbauer	65	92	70,7	+1,8
Stuckateure	71	337	21,1	-1,6
Maler und Lackierer	1.202	2.707	44,4	+0,0
Klempner	18	32	56,3	-1,3
Installateur und Heizungsbauer	1.857	2.924	63,5	-0,0
Elektrotechniker	1.504	3.296	45,6	-0,7
Tischler	906	1.869	48,5	-0,5
Glaser	84	172	48,8	-2,9
B1 Fliesen-, Platten- und Mosaikleger	209	6.073	3,4	-0,4
Estrichleger	31	405	7,7	-1,3
Parkettleger	11	397	2,8	-0,8
Rollladen- und Sonnenschutztechniker	52	216	24,1	-1,6
Raumausstatter	162	2.539	6,4	-0,8
B2 Bodenleger	54	1.319	4,1	-0,1
Kabelverleger im Hochbau	-	16	-	-
Einbau von genormten Baufertigteilen	14	1.422	1,0	+0,0
<i>Handwerke für den gewerblichen Bedarf</i>	<i>1.376</i>	<i>6.687</i>	<i>20,6</i>	<i>-1,4</i>
A Metallbauer	650	1.277	50,9	-0,1
Feinwerkmechaniker	79	395	20,0	-1,0
Kälteanlagenbauer	118	321	36,8	+0,9
Informationstechniker	122	454	26,9	+0,1
Landmaschinenmechaniker	86	157	54,8	-3,1
Elektromaschinenbauer	44	68	64,7	+4,7
Glasbläser und Glasapparatebauer	7	23	30,4	-

### 3. Innungen

Fortsetzung Tabelle 3.3: Durchschnittlicher Organisationsgrad der Gewerke in allen Kreishandwerkerschaften 2017

<i>Handwerksgruppe / Gewerke</i>	Innungs- mitglieder	Betriebe	Organisations- grad in v. H.	Veränderung zum Vorjahr
B1 Behälter- und Apparatebauer	3	56	5,4	-
Metallbildner	2	32	6,3	-
Galvaniseure	22	45	48,9	-2,2
Metall- und Glockengießer	-	1	-	-
Schneidwerkzeugmechaniker	8	51	15,7	-4,0
Modellbauer	17	50	34,0	-4,3
Gebäudereiniger	163	3.317	4,9	-0,6
Glasveredler	-	5	-	-
Glas- und Porzellanmaler	1	9	11,1	-1,4
Buchbinder	6	23	26,1	-0,8
Drucker	7	32	21,9	+1,9
Siebdrucker	-	10	-	-
Schilder- und Lichtreklamehersteller	41	191	21,5	-7,9
B2 Metallschleifer und Metallpolierer	-	147	-	-
Metallsägen-Schärfer	-	4	-	-
Rohr- und Kanalreiniger	-	15	-	-
Theaterkostümnäher	-	2	-	-
Getränkeleitungsreiniger	-	2	-	-
<i>Kraftfahrzeuggewerbe</i>	<i>2.165</i>	<i>3.537</i>	<i>61,2</i>	<i>-1,0</i>
A Karosserie- und Fahrzeugbauer	204	288	70,8	-1,7
Zweiradmechaniker	96	252	38,1	-0,8
Kraftfahrzeugtechniker	1.843	2.935	62,8	-0,9
Mechaniker für Reifen- und Vulkanisationstechnik	22	62	35,5	+1,1
<i>Lebensmittelgewerbe</i>	<i>537</i>	<i>1.067</i>	<i>50,3</i>	<i>-2,4</i>
A Bäcker	243	353	68,8	-0,1
Fleischer	220	379	58,0	+0,1
Konditoren	74	181	40,9	-5,3
B2 Speiseeishersteller	-	154	-	-
<i>Gesundheitsgewerbe</i>	<i>1.174</i>	<i>1.824</i>	<i>64,4</i>	<i>-1,6</i>
A Augentoptiker	304	571	53,2	-5,2
Orthopädietechniker	79	89	88,8	+4,0
Orthopädienschuhmacher	503	492	102,2	-1,0
Zahntechniker	288	672	42,9	-0,2

Fortsetzung Tabelle 3.3: Durchschnittlicher Organisationsgrad der Gewerke in allen Kreishandwerkerschaften 2017

Handwerksgruppe / Gewerke		Innungs- mitglieder	Betriebe	Organisations- grad in v. H.	Veränderung zum Vorjahr
<i>Personenbezogene Dienstleistungen</i>		<i>3.058</i>	<i>12.764</i>	<i>24,0</i>	<i>+3,3</i>
A	Steinmetzen und Steinbildhauer	108	255	42,4	-1,1
	Schornsteinfeger	389	401	97,0	+2,4
	Boots- und Schiffbauer	18	39	46,2	-2,6
	Friseure	1.348	4.790	28,1	-1,6
B1	Graveure	23	71	32,4	-6,4
	Gold- und Silberschmiede	49	327	15,0	-1,0
	Drechsler (Elfenbeinschnitzer) und Holzspielzeugmacher	3	23	13,0	-2,7
	Holzbildhauer	-	3	-	-
	Korb- und Flechtwerkgestalter	4	27	14,8	-0,6
	Maßschneider	42	447	9,4	-1,6
	Modisten	3	11	27,3	+2,3
	Kürschner	4	25	16,0	-1,2
	Schuhmacher	22	96	22,9	-3,8
	Sattler- und Feintäschner	11	124	8,9	-1,0
	Textilgestalter	-	11	-	-
	Textilreiniger	6	129	4,7	-0,6
	Fotografen	25	2.859	0,9	-0,1
	Orgel- und Harmoniumbauer	6	30	20,0	-0,7
	Klavier- und Cembalobauer	9	58	15,5	-4,5
	Handzuginstrumentenmacher	2	6	33,3	+0,0
	Geigenbauer	7	51	13,7	+0,3
	Metallblasinstrumentenmacher	-	9	-	-11,1
	Holzblasinstrumentenmacher	1	6	16,7	+4,2
	Zupfinstrumentenmacher	2	29	6,9	+3,2
	Vergolder	-	7	-	-
B2	Bügelanstalten für Herrenoberbekleidung	-	59	-	-
	Dekorationsnäher (ohne Schaufensterdekoration)	-	18	-	-
	Änderungsschneider	-	558	-	-
	Ausführung einfacher Schuhreparaturen	1	58	1,7	+0,1
	Appreteure, Dekateure	-	1	-	-
	Schnellreiniger	-	86	-	-
	Teppichreiniger	-	73	-	-
	Kosmetiker	-	844	-	-0,3
	Bestattungsgewerbe	975	1.230	79,3	-0,1
	Schlagzeugmacher	1	3	33,3	+33,3

### 3. Innungen

Tabelle 3.4

**Organisationsgrad in v. H. nach Gewerken und Kreishandwerkerschaften 2017  
(ab 10 Innungsmitgliedern im Kammerbezirk)**

<i>Handwerksgruppe / Gewerke</i>	D	DU	E	KLE	ME	MG	MH-OB		Niederrhein			SG-W			
							MH	OB	KR	NE	VIE	RS	SG	W	WES
<i>Bauhauptgewerbe</i>															
A Maurer und Betonbauer	21	22	30	32	16	36		22	24	17	31	17	23	16	26
Zimmerer	23	18	33	24	27	62	25		21	40		31	50	50	10
Dachdecker	68	61	57	58	62	46	64	41	94	58	70	80	60	48	63
Straßenbauer	22	35	40					50	55			25	17	24	
Wärme-, Kälte- und Schallschutzisolierer	67	13	33	-	17	20		43	-	-	14	-	-	-	7
B1 Betonstein- und Terrazzohersteller	-	-	-	-	100	57		100	-	50	60		-	-	100
<i>Ausbaugewerbe</i>															
A Ofen- und Luftheizungsbauer	74	-													
Stukkateure	27	14	26			22		8			28	-	10	22	20
Maler und Lackierer	50	41	42	47	37	54	44	42	51	36		53	43	42	46
Klempner	-		89	100	100	-	-	100	-	100	-	100	-	-	-
Installateur und Heizungsbauer	69	57	64	51	55	69	53	55	68	61	78	77	69	69	60
Elektrotechniker	51	43	45	46	40	45	35	37	49	47	59	59	53	36	44
Tischler	45	52	48	55	37	58		52	63	36	57	61	58	31	53
Glaser	50													44	49
B1 Fliesen-, Platten- und Mosaikleger	2	1	4	3	4	4		5	2	3	6	6	7	2	5
Estrichleger	7	3	11	12	24	9		9	-	5	11	-	50	9	9
Parkettleger	3														
Rollladen- und Sonnenschutztechniker					24										
Raumausstatter	6	8	12		8	14					7	7	6	2	
Bodenleger	6	-	7					-			-				
B2 Einbau von genormten Baufertigteilen	-	-	3	3				-	-						
<i>Handwerke für den gewerblichen Bedarf</i>															
A Metallbauer	55	38	52	55	40	46		45		37	73	59	59	29	53
Feinwerkmechaniker	9	26	38	20	10	10		15		26		-	15	29	23
Kälteanlagenbauer	38														
Informationstechniker	35	18				37			25				2		13
Landmaschinenmechaniker									55						
Elektromaschinenbauer	40	60	63	86	44	100	100	50	57	50	100	50	33	-	33
B1 Galvaniseure					49										
Modellbauer	34														
Gebäudereiniger	4	4						5		7		12			
Schilder- und Lichtreklamehersteller	20		24												

Fortsetzung Tabelle 3.4: Organisationsgrad in v. H. nach Gewerken und Kreishandwerkerschaften 2017  
(ab 10 Innungsmitgliedern im Kammerbezirk)

Handwerksgruppe / Gewerke	D	DU	E	KLE	ME	MG	MH-OB		Niederrhein				SG-W			
							MH	OB	KR	NE	VIE	RS	SG	W	WES	
<i>Kraftfahrzeuggewerbe</i>																
A Karosserie- und Fahrzeugbauer	76	68			75	95	68		71				75	52		
Zweiradmechaniker	34	41	32	40	63		60		36	33			24			
Kraftfahrzeugtechniker	46	71	51		70	63	60		74	59	73	82	65	60	64	
Mechaniker für Reifen- und Vulkanisationstechnik			35													
<i>Lebensmittelgewerbe</i>																
A Bäcker		69		58		57			84			100	86	39		
Konditoren	34	59	36		60				38			100				
Fleischer	52	59		55	68			57	63			56	74	27		
<i>Gesundheitsgewerbe</i>																
A Augentoptiker	53															
Orthopädietechniker	89															
Orthopädienschuhmacher	100															
Zahntechniker	43															
<i>Personenbezogene Dienstleistungen</i>																
A Steinmetzen und Steinbildhauer	72	49	74						43			16				27
Schornsteinfeger	97															
Boots- und Schiffbauer	46															
Friseure	26	22	32	28	28	29	33	35	32	31	37	31	29	14	27	
B1 Graveure			13										100	52		
Gold- und Silberschmiede	14		20	18									3			
Maßschneider	13	5	20	7					-		5					
Schuhmacher	36	25	10			14		67								
Sattler und Feintäschner	7	4	21		8	7						11			-	
Fotografen	1		5													
B2 Bestattungsgewerbe												79				

#### 4. Ausbildungsverhältnisse

Tabelle 4.1

##### Ausbildungsverhältnisse nach Gruppen seit 2006

Jahr	Insgesamt	Handwerksgruppen							Kaufm. Berufe	Sonstige <sup>1)</sup>
		Bauhauptgewerbe	Ausbau-gewerbe	Gewerblicher Bedarf	Kraftfahr-zeuggewerbe	Lebensmittel-gewerbe	Gesundheits-gewerbe	Personen-bezogene Dienst-leistungen		
2006	24.194	1.466	8.593	2.243	4.492	1.004	968	3.288	1.747	393
2007	25.010	1.574	8.920	2.357	4.617	944	943	3.384	1.869	402
2008	25.437	1.680	8.986	2.597	4.494	929	907	3.413	1.970	461
2009	24.958	1.639	8.884	2.608	4.243	924	900	3.247	2.013	500
2010	24.544	1.749	8.821	2.584	4.055	900	1.008	2.916	1.965	546
2011	23.360	1.704	8.478	2.384	4.026	827	1.012	2.574	1.880	475
2012	22.564	1.702	8.335	2.275	3.968	717	1.067	2.332	1.739	429
2013	21.410	1.507	7.913	2.154	3.959	667	1.045	2.150	1.600	415
2014	20.524	1.337	7.670	2.048	3.814	632	1.028	2.036	1.534	425
2015	19.838	1.219	7.498	1.934	3.705	614	1.046	1.969	1.442	411
2016	19.646	1.137	7.461	1.853	3.743	608	1.072	1.904	1.432	436
2017	19.613	1.121	7.460	1.855	3.782	605	1.084	1.861	1.420	425

<sup>1)</sup> Sonstige Auszubildende sowie Ausbildungsregelungen nach § 42I, § 42m HwO / § 66 BBiG

Tabelle 4.2

##### Ausbildungsverhältnisse nach Kreishandwerkerschaften seit 2006

Kreishandwerkerschaft	2006	2007	2008	2009	2010	2011	2012	2013	2014	2015	2016	2017
Düsseldorf	3.867	3.913	3.970	3.923	3.939	3.742	3.628	3.467	3.644	3.609	3.590	3.598
Duisburg	2.185	2.357	2.396	2.349	2.349	2.163	1.987	1.737	1.610	1.562	1.579	1.606
Essen	2.497	2.510	2.495	2.451	2.369	2.223	2.169	2.086	1.980	1.952	1.937	1.914
Kleve	1.297	1.482	1.564	1.633	1.595	1.521	1.462	1.435	1.368	1.266	1.230	1.305
Mettmann	1.860	1.912	2.027	1.953	1.849	1.720	1.640	1.650	1.620	1.542	1.541	1.505
Mönchengladbach	1.209	1.256	1.289	1.264	1.187	1.148	1.123	1.097	1.086	1.045	992	977
Mülheim - Oberhausen	1.787	1.827	1.783	1.611	1.643	1.545	1.538	1.459	1.415	1.340	1.267	1.227
Niederrhein	4.290	4.460	4.549	4.605	4.615	4.512	4.335	4.129	3.687	3.572	3.557	3.568
Remscheid	583	565	589	548	530	491	486	444	422	425	400	426
Solingen-Wuppertal	2.088	2.155	2.184	2.089	1.988	1.911	1.855	1.660	1.553	1.498	1.538	1.533
Wesel	2.396	2.445	2.458	2.367	2.308	2.208	2.165	2.064	1.957	1.805	1.769	1.706
Nicht zuzuordnen und überregionale Innungen	135	128	133	165	172	176	176	182	182	222	246	248
<b>Insgesamt</b>	<b>24.194</b>	<b>25.010</b>	<b>25.437</b>	<b>24.958</b>	<b>24.544</b>	<b>23.360</b>	<b>22.564</b>	<b>21.410</b>	<b>20.524</b>	<b>19.838</b>	<b>19.646</b>	<b>19.613</b>

Tabelle 4.3

**Ausbildungsverhältnisse nach Gewerken 2017**

Ausbildungsgruppen / -berufe	Ausbildungsverhältnisse		Ausländische Auszubildende		Vorzeitig gelöste Ausbildungsverhältnisse		Ausbildungsstätten
	insgesamt	davon weiblich	insgesamt	davon weiblich	insgesamt	darunter in der Probezeit	
Handwerkliche Ausbildungsberufe	17.768	2.711	2.300	330	2.928	895	8.617
<i>Bauhauptgewerbe</i>	<i>1.121</i>	<i>10</i>	<i>117</i>	<i>1</i>	<i>221</i>	<i>67</i>	<i>793</i>
A Maurer/in	163	-	21	-	23	6	115
Beton- und Stahlbetonbauer/in	19	-	5	-	2	-	17
Zimmerer/Zimmerin	60	-	1	-	5	1	44
Dachdecker/in	670	9	60	1	170	55	505
Straßenbauer/in	88	1	7	-	8	2	48
Wärme-, Kälte- und Schallschutzisolierer/in	16	-	2	-	3	-	11
Brunnenbauer/in	4	-	-	-	-	-	3
Gerüstbauer/in	88	-	20	-	9	3	38
B1 Werksteinhersteller/in	1	-	-	-	-	-	1
B2 Fachkraft für Holz- und Bautenschutzarbeiten	2	-	1	-	1	-	2
Holz- und Bautenschützer/in	10	-	-	-	-	-	9
<i>Ausbaugewerbe</i>	<i>7.460</i>	<i>399</i>	<i>912</i>	<i>8</i>	<i>1.263</i>	<i>355</i>	<i>3.519</i>
A Ofen- und Luftheizungsbauer/in	3	-	-	-	1	-	3
Stuckateur/in	38	2	8	1	1	1	28
Maler/in und Lackierer/in	1.051	124	138	6	315	105	522
Fahrzeuglackierer/in	280	28	53	-	44	10	173
Bauten- und Objektbeschichter/in	97	10	13	-	30	4	63
Klempner/in	6	1	1	-	-	-	3
Anlagenmechaniker/in für Sanitär-, Heizungs- und Klimatechnik	2.126	21	330	-	359	99	1.028
Elektroniker/in für Energie- und Gebäudetechnik	2.171	33	242	-	266	75	779
Elektroniker/in für Informations- und Telekommunikationstechnik	130	3	11	-	8	2	46
Elektroniker/in für Automatisierungstechnik	45	-	3	-	5	3	18
Tischler/in	1.154	123	56	-	175	38	595
Glaser/in	71	2	9	-	13	5	53
B1 Fliesen-, Platten- und Mosaikleger/in	69	1	15	-	9	-	62
Estrichleger/in	6	-	2	-	2	1	5
Parkettleger/in	58	3	8	-	13	2	33
Rolladen- und Sonnenschutzmechatroniker/in	41	1	5	-	3	-	30
Raumausstatter/in	84	47	11	1	12	6	59
B2 Bodenleger/in	30	-	7	-	7	4	19

#### 4. Ausbildungsverhältnisse

Fortsetzung Tabelle 4.3: Ausbildungsverhältnisse nach Gewerken 2017

Ausbildungsgruppen / -berufe	Ausbildungsverhältnisse		Ausländische Auszubildende		Vorzeitig gelöste Ausbildungsverhältnisse		Ausbildungsstätten
	insgesamt	davon weiblich	insgesamt	davon weiblich	insgesamt	darunter in der Probezeit	
<i>Handwerke für den gewerblichen Bedarf</i>	1.855	83	159	3	271	76	804
A Metallbauer/in	741	13	78	1	99	25	337
Feinwerkmechaniker/in	59	7	3	1	6	2	31
Mechatroniker/in für Kältetechnik	324	7	27	-	53	14	102
Informationselektroniker/in	137	-	6	-	15	2	70
Land- und Baumaschinenmechatroniker/in	203	6	1	-	19	2	77
Büchsenmacher/in	2	-	-	-	-	-	2
Elektroniker/in für Maschinen- und Antriebstechnik	74	2	6	-	8	5	24
Seiler/in	3	-	-	-	-	-	1
B1 Behälter- und Apparatebauer/in	7	-	-	-	2	-	2
Metallbildner/in	6	-	-	-	-	-	5
Oberflächenbeschichter/in	17	2	7	-	4	2	9
Metall- und Glockengießer/in	1	-	-	-	1	1	1
Schneidwerkzeugmechaniker/in	3	-	-	-	-	-	2
Technische/r Modellbauer/in	16	1	-	-	3	2	6
Gebäudereiniger/in	178	21	26	1	42	14	85
Glasveredler/in	1	-	-	-	-	-	1
Feinoptiker/in	3	1	1	-	-	-	3
Buchbinder/in	5	4	-	-	-	-	4
Schilder- und Lichtreklamehersteller/in	75	19	4	-	19	7	42
<i>Kraftfahrzeuggewerbe</i>	3.782	108	493	4	443	149	1.450
A Karosserie- und Fahrzeugbaumechaniker/in	284	4	46	-	37	8	179
Fahrradmonteur/in	8	1	1	-	1	-	7
Zweiradmechatroniker/in	105	6	3	-	12	3	71
Zweiradmechaniker/in	-	-	-	-	1	-	-
Mechaniker/in für Karosserieinstandhaltungstechnik	1	-	-	-	-	-	1
Kraftfahrzeugmechatroniker/in	3.380	97	443	4	389	138	1.188
Mechaniker/in für Reifen- und Vulkanisationstechnik	4	-	-	-	3	-	4
<i>Lebensmittelgewerbe</i>	605	218	109	19	155	63	304
A Bäcker/in	306	58	82	7	78	33	128
Konditor/in	190	152	20	12	56	20	84
Fleischer/in	107	8	6	-	20	10	90
B1 Müller/in (Verfahrenstechnologe/in in der Mühlen- und Futtermittelwirtschaft)	1	-	1	-	-	-	1



Fortsetzung Tabelle 4.3: Ausbildungsverhältnisse nach Gewerken 2017

Ausbildungsgruppen / -berufe	Ausbildungsverhältnisse		Ausländische Auszubildende		Vorzeitig gelöste Aus- bildungsverhältnisse		Ausbildungs- stätten
	insgesamt	davon weiblich	insgesamt	davon weiblich	insgesamt	darunter in der Probezeit	
Brauer/in und Mälzer/in	1	-	-	-	-	-	1
B2 Fachkraft für Speiseeis	-	-	-	-	1	-	-
<i>Gesundheitsgewerbe</i>	<i>1.084</i>	<i>566</i>	<i>107</i>	<i>43</i>	<i>143</i>	<i>48</i>	<i>650</i>
A Augentoptiker/in	350	232	23	18	43	18	176
Hörgeräteakustiker/in	105	50	3	1	7	1	92
Hörakustiker/in	142	70	9	6	11	7	114
Orthopädietechnik-Mechaniker/in	116	34	6	-	8	2	46
Orthopädieschuhmacher/in	65	25	9	-	9	3	39
Zahntechniker/in	306	155	57	18	65	17	183
<i>Personenbezogene Dienstleistungen</i>	<i>1.861</i>	<i>1.327</i>	<i>403</i>	<i>252</i>	<i>432</i>	<i>137</i>	<i>1.097</i>
A Steinmetz/in und Steinbildhauer/in	39	7	6	-	4	-	33
Schornsteinfeger/in	109	7	3	-	8	-	100
Bootsbauer/in	3	-	-	-	1	-	3
Friseur/in	1.343	1.058	371	243	371	125	733
B1 Uhrmacher/in	6	3	1	-	1	-	5
Graveur/in	17	3	3	1	1	-	10
Goldschmied/in	67	55	2	2	9	4	46
Maßschneider/in	36	31	3	1	5	1	15
Modist/in	2	2	-	-	-	-	2
Schuhmacher/in	-	-	-	-	1	-	-
Sattler/in	27	11	2	-	1	-	18
Textilreiniger/in	13	7	1	-	1	1	8
Fotograf/in	123	91	3	2	20	4	69
Keramiker/in	2	1	-	-	1	-	1
Orgel- und Harmoniumbauer/in	2	1	1	-	-	-	2
Klavier- und Cembalobauer/in	8	2	2	-	-	-	5
Metallblasinstrumentenmacher/in	1	-	-	-	-	-	1
B2 Polster- und Dekorationsnäher/in	4	3	1	-	-	-	2
Änderungsschneider/in	4	3	1	-	3	-	4
Kosmetiker/in	25	25	3	3	2	2	17
Bestattungsfachkraft	30	17	-	-	3	-	23

#### 4. Ausbildungsverhältnisse

Fortsetzung Tabelle 4.3: Ausbildungsverhältnisse nach Gewerken 2017

Ausbildungsgruppen / -berufe	Ausbildungsverhältnisse		Ausländische Auszubildende		Vorzeitig gelöste Ausbildungsverhältnisse		Ausbildungsstätten
	insgesamt	davon weiblich	insgesamt	davon weiblich	insgesamt	darunter in der Probezeit	
Handwerkliche Ausbildungsberufe	17.768	2.711	2.300	330	2.928	895	8.617
<i>Anlage A</i>	<i>16.786</i>	<i>2.356</i>	<i>2.189</i>	<i>319</i>	<i>2.761</i>	<i>844</i>	<i>8.007</i>
Bauhauptgewerbe	1.108	10	116	1	220	67	781
Ausbaugewerbe	7.172	347	864	7	1.217	342	3.311
Handwerke für den gewerblichen Bedarf	1.543	35	121	2	200	50	644
Kraftfahrzeuggewerbe	3.782	108	493	4	443	149	1.450
Lebensmittelgewerbe	603	218	108	19	154	63	302
Gesundheitsgewerbe	1.084	566	107	43	143	48	650
Personenbezogene Dienstleistungen	1.494	1.072	380	243	384	125	869
<i>Anlage B1</i>	<i>877</i>	<i>307</i>	<i>98</i>	<i>8</i>	<i>150</i>	<i>45</i>	<i>534</i>
Bauhauptgewerbe	1	-	-	-	-	-	1
Ausbaugewerbe	258	52	41	1	39	9	189
Handwerke für den gewerblichen Bedarf	312	48	38	1	71	26	160
Kraftfahrzeuggewerbe	-	-	-	-	-	-	-
Lebensmittelgewerbe	2	-	1	-	-	-	2
Gesundheitsgewerbe	-	-	-	-	-	-	-
Personenbezogene Dienstleistungen	304	207	18	6	40	10	182
<i>Anlage B2</i>	<i>105</i>	<i>48</i>	<i>13</i>	<i>3</i>	<i>17</i>	<i>6</i>	<i>76</i>
Bauhauptgewerbe	12	-	1	-	1	-	11
Ausbaugewerbe	30	-	7	-	7	4	19
Handwerke für den gewerblichen Bedarf	-	-	-	-	-	-	-
Kraftfahrzeuggewerbe	-	-	-	-	-	-	-
Lebensmittelgewerbe	-	-	-	-	1	-	-
Gesundheitsgewerbe	-	-	-	-	-	-	-
Personenbezogene Dienstleistungen	63	48	5	3	8	2	46
Kaufmännische Ausbildungsberufe	1.420	1.077	146	106	237	98	855
Fachverkäufer/in im Lebensmittelhandwerk	765	666	95	77	155	66	373
davon:							
- Bäckerei	632	563	87	70	133	55	279
- Konditorei	33	29	6	5	6	1	21
- Fleischerei	100	74	2	2	16	10	73
Automobilkaufmann/frau	124	45	16	4	7	2	70

Fortsetzung Tabelle 4.3: Ausbildungsverhältnisse nach Gewerken 2017

Ausbildungsgruppen / -berufe	Ausbildungsverhältnisse		Ausländische Auszubildende		Vorzeitig gelöste Aus- bildungsverhältnisse		Ausbildungs- stätten
	insgesamt	davon weiblich	insgesamt	davon weiblich	insgesamt	darunter in der Probezeit	
Bürokaufmann/frau	-	-	-	-	1	-	-
Kaufmann/frau für Büromanagement	531	366	35	25	74	30	412
Sonstige Ausbildungsberufe	339	15	61	1	61	13	214
Ausbaufacharbeiter/in	74	1	19	-	18	5	50
Baugeräteführer/in	1	-	1	-	1	1	1
Bauwerksmechaniker/in für Abbruch- und Betontrenntechnik	1	-	1	-	-	-	1
Bauzeichner/in	2	-	-	-	-	-	2
Fachkraft für Metalltechnik	15	-	6	-	7	2	12
Fachkraft für Rohr-, Kanal- und Industrieservice	44	1	4	-	9	-	20
Fassadenmonteur/in	1	1	-	-	-	-	1
Hochbaufacharbeiter/in	79	1	14	-	19	5	52
Kanalbauer/in	22	1	3	-	-	-	13
Mediengestalter/in Bild und Ton	3	-	-	-	-	-	1
Polsterer/in	-	-	-	-	1	-	-
Rohrleitungsbauer/in	11	-	2	-	-	-	5
Technische/r Produktdesigner/in	2	-	-	-	-	-	2
Technische/r Systemplaner/in	15	7	2	1	1	-	11
Tiefbaufacharbeiter/in	56	-	9	-	5	-	38
Trockenbaumonteur/in	10	2	-	-	-	-	4
Zerspanungsmechaniker/in	3	1	-	-	-	-	1
Ausbildungsregelung nach § 42l, § 42m HwO/ § 66 BBiG	86	4	4	1	18	2	21
Bau- und Metallmaler/in	36	2	2	1	13	2	5
Fachkraft für Sanitär-, Heizungs- und Klimatechnik	13	-	1	-	1	-	2
Fachpraktiker/in für Holzverarbeitung (MR)	23	2	1	-	2	-	7
Fachpraktiker/in für Maler und Lackierer	1	-	-	-	-	-	1
Fachpraktiker/in für Metallbau (MR)	2	-	-	-	-	-	2
Holzbearbeiter/in	11	-	-	-	2	-	4
<b>Insgesamt</b>	<b>19.613</b>	<b>3.807</b>	<b>2.511</b>	<b>438</b>	<b>3.244</b>	<b>1.008</b>	<b>9.707</b>

#### 4. Ausbildungsverhältnisse

Tabelle 4.4

#### Neu abgeschlossene Ausbildungsverträge und schulische Vorbildung der Auszubildenden nach Gewerken 2017

Ausbildungsgruppe / -beruf	Auszubildende		schulische Vorbildung/letzter Abschluss				
	insgesamt	davon weiblich	ohne Haupt-schulab-schluss	Haupt-schulab-schluss	Realschul- oder gleich- wertiger Abschluss	Fach-/ Hochschul- reife	ausländi- scher, nicht zuzuord- nender Abschluss
Handwerkliche Ausbildungsberufe	6.866	1.173	248	2.291	2.746	1.445	136
<i>Bauhauptgewerbe</i>	<i>523</i>	<i>4</i>	<i>25</i>	<i>236</i>	<i>176</i>	<i>76</i>	<i>10</i>
A Maurer/in	90	-	4	42	31	13	-
Beton- und Stahlbetonbauer/in	9	-	-	3	4	2	-
Zimmerer/Zimmerin	28	-	-	3	13	12	-
Dachdecker/in	303	4	17	144	102	35	5
Straßenbauer/in	36	-	1	20	8	7	-
Wärme-, Kälte- und Schallschutzisolierer/in	8	-	-	4	3	1	-
Brunnenbauer/in	2	-	-	-	2	-	-
Gerüstbauer/in	42	-	3	20	9	5	5
B2 Fachkraft für Holz- und Bautenschutzarbeiten	1	-	-	-	1	-	-
Holz- und Bautenschützer/in	4	-	-	-	3	1	-
<i>Ausbaugewerbe</i>	<i>2.921</i>	<i>181</i>	<i>122</i>	<i>1.012</i>	<i>1.191</i>	<i>536</i>	<i>60</i>
A Ofen- und Luftheizungsbauer/in	1	-	-	1	-	-	-
Stuckateur/in	19	-	1	8	8	2	-
Maler/in und Lackierer/in	497	58	52	257	146	24	18
Fahrzeuglackierer/in	110	8	8	64	27	9	2
Bauten- und Objektbeschichter/in	63	8	8	45	8	1	1
Klempner/in	1	1	-	-	1	-	-
Anlagenmechaniker/in für Sanitär-, Heizungs- und Klimatechnik	785	13	23	312	336	99	15
Elektroniker/in für Energie- und Gebäudetechnik	782	13	12	166	408	180	16
Elektroniker/in für Informations- und Telekommunikations- technik	43	3	-	4	21	18	-
Elektroniker/in für Automatisierungstechnik	8	-	-	-	3	5	-
Tischler/in	466	52	9	93	190	168	6
Glaser/in	28	1	2	13	10	2	1
B1 Fliesen-, Platten- und Mosaikleger/in	27	-	2	11	9	5	-
Estrichleger/in	2	-	-	1	1	-	-
Parkettleger/in	21	-	2	13	5	1	-
Rolladen- und Sonnenschutzmechatroniker/in	12	1	-	4	3	4	1
Raumausstatter/in	36	23	-	8	10	18	-
B2 Bodenleger/in	20	-	3	12	5	-	-
<i>Handwerke für den gewerblichen Bedarf</i>	<i>643</i>	<i>34</i>	<i>19</i>	<i>204</i>	<i>293</i>	<i>118</i>	<i>9</i>
A Metallbauer/in	251	6	10	114	101	21	5
Feinwerkmechaniker/in	16	1	-	4	5	7	-
Mechatroniker/in für Kältetechnik	114	3	1	15	63	33	2
Informationselektroniker/in	46	-	-	-	30	16	-

Fortsetzung Tabelle 4.4: Neu abgeschlossene Ausbildungsverträge und schulische Vorbildung der Ausbildungsanfänger nach Gewerken 2017

Ausbildungsgruppe / -beruf	Auszubildende		schulische Vorbildung/letzter Abschluss				
	insgesamt	davon weiblich	ohne Haupt- schulab- schluss	Haupt- schulab- schluss	Real- schul- oder gleichwertiger Abschluss	Fach-/ Hochschul- reife	ausländi- scher, nicht zuzuord- nender Abschluss
Land- und Baumaschinenmechatroniker/in	69	2	-	21	37	11	-
Büchsenmacher/in	1	-	-	-	-	1	-
Elektroniker/in für Maschinen und Antriebstechnik	20	1	1	2	12	5	-
B1 Behälter- und Apparatebauer/in	3	-	-	1	1	1	-
Metallbildner/in	1	-	-	1	-	-	-
Oberflächenbeschichter/in	3	-	-	1	2	-	-
Metall- und Glockengießer/in	1	-	-	-	1	-	-
Technische/r Modellbauer/in	4	-	-	-	2	2	-
Gebäudereiniger/in	79	8	7	43	23	5	1
Feinoptiker/in	3	1	-	-	-	3	-
Buchbinder/in	1	1	-	-	-	1	-
Schilder- und Lichtreklamehersteller/in	31	11	-	2	16	12	1
<i>Kraftfahrzeuggewerbe</i>	<i>1.231</i>	<i>34</i>	<i>28</i>	<i>350</i>	<i>584</i>	<i>249</i>	<i>20</i>
A Karosserie- und Fahrzeugbaumechaniker/in	80	1	1	16	46	17	-
Fahrradmonteur/in	2	-	-	2	-	-	-
Zweiradmechatroniker/in	29	1	-	9	12	8	-
Kraftfahrzeugmechatroniker/in	1.116	32	27	321	524	224	20
Mechaniker/in für Reifen- und Vulkanisationstechnik	4	-	-	2	2	-	-
<i>Lebensmittelgewerbe</i>	<i>284</i>	<i>98</i>	<i>24</i>	<i>113</i>	<i>76</i>	<i>55</i>	<i>16</i>
A Bäcker/in	150	21	21	66	31	19	13
Konditor/in	85	74	1	22	35	27	-
Fleischer/in	47	3	2	25	10	8	2
B1 Müller/in (Verfahrenstechnologe in der Mühlen- und Futtermittelwirtschaft)	1	-	-	-	-	-	1
B2 Brauer/in und Mälzer/in	1	-	-	-	-	1	-
<i>Gesundheitsgewerbe</i>	<i>423</i>	<i>219</i>	<i>-</i>	<i>32</i>	<i>154</i>	<i>234</i>	<i>3</i>
A Augentoptiker/in	147	96	-	2	53	90	2
Hörgeräteakustiker/in	79	40	-	2	28	49	-
Hörakustiker/in	6	4	-	-	3	3	-
Orthopädietechnik-Mechaniker/in	46	15	-	7	9	30	-
Orthopädieschuhmacher/in	28	8	-	9	8	10	1
Zahntechniker/in	117	56	-	12	53	52	-
<i>Personenbezogene Dienstleistungen</i>	<i>841</i>	<i>603</i>	<i>30</i>	<i>344</i>	<i>272</i>	<i>177</i>	<i>18</i>
A Steinmetz/in und Steinbildhauer/in	16	2	-	5	4	4	3
Schornsteinfeger/in	34	2	-	5	20	9	-
Bootsbauer/in	3	-	-	1	1	1	-
Friseur/in	636	493	27	313	203	80	13

#### 4. Ausbildungsverhältnisse

Fortsetzung Tabelle 4.4: Neu abgeschlossene Ausbildungsverträge und schulische Vorbildung der Ausbildungsanfänger nach Gewerken 2017

Ausbildungsgruppe / -beruf	Auszubildende		schulische Vorbildung/letzter Abschluss				
	insgesamt	davon weiblich	ohne Haupt- schulab- schluss	Haupt- schulab- schluss	Real- schul- oder gleichwertiger Abschluss	Fach-/ Hochschul- reife	ausländi- scher, nicht zuzuord- nender Abschluss
B1 Uhrmacher/in	1	1	-	-	-	1	-
Graveur/in	4	-	-	1	2	1	-
Goldschmied/in	27	23	-	1	4	22	-
Maßschneider/in	13	10	1	-	-	12	-
Modist/in	1	1	-	-	-	1	-
Sattler/in	7	2	-	3	3	1	-
Textilreiniger/in	8	5	-	5	1	1	1
Fotograf/in	53	36	1	-	21	31	-
Keramiker/in	2	1	-	1	1	-	-
Klavier- und Cembalobauer/in	2	-	-	2	-	-	-
Metallblasinstrumentenmacher/in	1	-	-	-	1	-	-
B2 Polster- und Dekorationsnäher/in	2	2	-	1	1	-	-
Änderungsschneider/in	4	3	1	1	1	-	1
Kosmetiker/in	13	13	-	5	6	2	-
Bestattungsfachkraft	14	9	-	-	3	11	-
Handwerkliche Ausbildungsberufe	6.866	1.173	248	2.291	2.746	1.445	136
<i>Anlage A</i>	<i>6.463</i>	<i>1.022</i>	<i>231</i>	<i>2.174</i>	<i>2.620</i>	<i>1.308</i>	<i>130</i>
Bauhauptgewerbe	518	4	25	236	172	75	10
Ausbaugewerbe	2.803	157	115	963	1.158	508	59
Handwerke für den gewerblichen Bedarf	517	13	12	156	248	94	7
Kraftfahrzeuggewerbe	1.231	34	28	350	584	249	20
Lebensmittelgewerbe	282	98	24	113	76	54	15
Gesundheitsgewerbe	423	219	-	32	154	234	3
Personenbezogene Dienstleistungen	689	497	27	324	228	94	16
<i>Anlage B1</i>	<i>345</i>	<i>124</i>	<i>13</i>	<i>98</i>	<i>106</i>	<i>123</i>	<i>5</i>
Bauhauptgewerbe	-	-	-	-	-	-	-
Ausbaugewerbe	98	24	4	37	28	28	1
Handwerke für den gewerblichen Bedarf	126	21	7	48	45	24	2
Kraftfahrzeuggewerbe	-	-	-	-	-	-	-
Lebensmittelgewerbe	2	-	-	-	-	1	1
Gesundheitsgewerbe	-	-	-	-	-	-	-
Personenbezogene Dienstleistungen	119	79	2	13	33	70	1
<i>Anlage B2</i>	<i>58</i>	<i>27</i>	<i>4</i>	<i>19</i>	<i>20</i>	<i>14</i>	<i>1</i>
Bauhauptgewerbe	5	-	-	-	4	1	-
Ausbaugewerbe	20	-	3	12	5	-	-
Handwerke für den gewerblichen Bedarf	-	-	-	-	-	-	-
Kraftfahrzeuggewerbe	-	-	-	-	-	-	-

Fortsetzung Tabelle 4.4: Neu abgeschlossene Ausbildungsverträge und schulische Vorbildung der Ausbildungsanfänger nach Gewerken 2017

Ausbildungsgruppe / -beruf	Auszubildende		schulische Vorbildung/letzter Abschluss				
	insgesamt	davon weiblich	ohne Haupt- schulab- schluss	Haupt- schulab- schluss	Real- schul- oder gleichwertiger Abschluss	Fach-/ Hochschul- reife	ausländi- scher, nicht zuzuord- nender Abschluss
Lebensmittelgewerbe	-	-	-	-	-	-	-
Gesundheitsgewerbe	-	-	-	-	-	-	-
Personenbezogene Dienstleistungen	33	27	1	7	11	13	1
Kaufmännische Ausbildungsberufe	574	430	10	195	194	174	1
Fachverkäufer/in im Lebensmittelhandwerk	286	247	10	172	90	13	1
davon:							
- Bäckerei	239	210	9	148	73	9	-
- Konditorei	13	12	-	7	5	-	1
- Fleischerei	34	25	1	17	12	4	-
Automobilkaufmann/frau	51	19	-	3	23	25	-
Kaufmann/frau für Büromanagement	237	164	-	20	81	136	-
Sonstige Ausbildungsberufe	175	2	12	84	61	14	4
Ausbaufacharbeiter/in	44	-	6	21	12	5	-
Baugeräteführer/in	1	-	-	-	1	-	-
Bauwerksmechaniker/in für Abbruch- und Betontrenntechnik	1	-	-	-	-	-	1
Bauzeichner/in	1	-	-	-	-	1	-
Fachkraft für Metalltechnik	8	-	1	3	4	-	-
Fachkraft für Rohr-, Kanal- und Industrieservice	19	-	2	8	9	-	-
Hochbaufacharbeiter/in	48	-	2	28	14	3	1
Kanalbauer/in	7	-	-	5	1	-	1
Rohrleitungsbauer/in	5	-	-	1	3	1	-
Technische/r Systemplaner/in	4	1	-	-	1	3	-
Technische/r Produktdesigner/in	1	-	-	-	-	1	-
Tiefbaufacharbeiter/in	31	-	1	15	14	-	1
Trockenbaumonteur/in	4	1	-	3	1	-	-
Zerspanungsmechaniker/in	1	-	-	-	1	-	-
Ausbildungsregelung nach § 42l, § 42m HwO / § 66 BBiG	33	2	20	13	-	-	-
Bau- und Metallmaler/in	12	-	11	1	-	-	-
Fachkraft für Sanitär-, Heizungs- und Klimatechnik	4	-	1	3	-	-	-
Fachpraktiker/in für Holzverarbeitung	14	2	8	6	-	-	-
Fachpraktiker/in für Maler und Lackierer	1	-	-	1	-	-	-
Fachpraktiker/in für Metallbau (MR)	2	-	-	2	-	-	-
<b>Insgesamt</b>	<b>7.648</b>	<b>1.607</b>	<b>290</b>	<b>2.583</b>	<b>3.001</b>	<b>1.633</b>	<b>141</b>

#### 4. Ausbildungsverhältnisse

Tabelle 4.5

#### Ausländische Auszubildende nach Geschlecht und ausgewählten Staatsangehörigkeiten 2017

Land der Staatsangehörigkeit	Ausländische Auszubildende			davon in . . . Berufen		
	insgesamt	männlich	weiblich	handwerk- lichen	kauf- männischen	sonstigen <sup>1)</sup>
Afghanistan	153	149	4	139	8	6
Albanien	106	89	17	92	5	9
Bangladesch	13	13	-	11	1	1
Bosnien und Herzegowina	36	33	3	28	6	2
Eritrea	26	26	-	24	-	2
Ghana	29	28	1	27	1	1
Griechenland	95	83	12	90	3	2
Guinea	40	40	-	36	1	3
Guinea-Bissau	24	23	1	24	-	-
Irak	61	54	7	59	2	-
Iran	57	41	16	55	2	-
Italien	176	126	50	154	16	6
Kosovo	86	74	12	77	8	1
Kroatien	24	18	6	22	-	2
Libanon	17	14	3	15	1	1
Marokko	25	19	6	22	2	1
Mazedonien	51	40	11	45	4	2
Niederlande	15	12	3	14	-	1
Nigeria	22	22	-	20	-	2
Pakistan	15	15	-	15	-	-
Polen	100	86	14	94	5	1
Portugal	39	33	6	37	1	1
Rumänien	19	13	6	16	1	2
Russische Föderation	25	19	6	24	1	-
Serbien (ohne Kosovo)	61	43	18	50	11	-
Spanien	38	29	9	36	2	-
Syrien	178	172	6	174	-	4
Tadschikistan	17	13	4	14	3	-
Thailand	10	7	3	8	2	-
Türkei	642	493	149	583	50	9
Ukraine	18	15	3	17	1	-
Sonstige	247	193	54	234	7	6
ohne Angabe	46	38	8	44	2	-
<b>Insgesamt</b>	<b>2.511</b>	<b>2.073</b>	<b>438</b>	<b>2.300</b>	<b>146</b>	<b>65</b>

<sup>1)</sup> Sonstige Auszubildende sowie Ausbildungsregelungen nach § 42l, § 42m HwO / § 66 BBiG



Tabelle 5.1

**Bestandene Gesellen- und Abschlussprüfungen nach Gruppen seit 2006**

Jahr	Insgesamt	Handwerksgruppen							Kaufm. Berufe	Sonstige	Ausbildungsregelung für behinderte Menschen
		Bauhauptgewerbe	Ausbau-gewerbe	Gewerblicher Bedarf	Kraftfahrzeug-gewerbe	Lebensmittel-gewerbe	Gesundheits-gewerbe	Personen-bezogene Dienstleistungen			
2006	5.847	349	1.972	545	1.008	246	339	815	493	32	48
2007	6.054	342	1.961	559	1.055	282	240	906	602	62	45
2008	6.285	341	2.142	462	1.182	312	234	889	615	67	41
2009	5.704	351	1.904	473	1.028	246	228	846	491	102	35
2010	6.436	381	2.188	536	1.065	249	220	1.014	648	99	36
2011	6.509	425	2.233	636	1.115	259	234	822	615	134	36
2012	6.291	383	2.097	603	996	267	223	793	749	132	48
2013	5.691	399	1.965	500	939	221	269	690	569	107	32
2014	5.311	445	1.773	501	888	181	256	608	531	97	31
2015	5.303	353	1.876	495	946	172	267	596	475	97	26
2016	4.781	329	1.780	452	820	156	255	498	365	99	27
2017	4.548	289	1.664	383	750	149	278	516	408	93	18

Tabelle 5.2

**Abgelegte und bestandene Gesellen- und Abschlussprüfungen und Erfolgsquote nach Geschlecht seit 2006**

Jahr	Abgelegte Gesellenprüfungen		Bestandene Gesellenprüfungen		Erfolgsquote in v. H.		
	insgesamt	davon weiblich	insgesamt	davon weiblich	insgesamt	männlich	weiblich
2006	7.632	1.806	5.847	1.473	76,6	75,1	81,6
2007	7.811	1.847	6.054	1.507	77,5	76,2	81,6
2008	7.841	1.839	6.285	1.498	80,2	79,8	81,5
2009	7.056	1.685	5.704	1.410	80,8	79,9	83,7
2010	8.164	2.039	6.436	1.738	78,8	76,7	85,2
2011	8.205	1.936	6.509	1.571	79,3	78,8	81,1
2012	7.945	1.928	6.291	1.591	79,2	78,1	82,5
2013	7.184	1.724	5.691	1.433	79,2	78,0	83,1
2014	6.754	1.489	5.311	1.249	78,6	77,2	83,9
2015	6.618	1.411	5.303	1.206	80,1	78,7	85,5
2016	5.997	1.230	4.781	1.055	79,7	78,2	85,8
2017	5.764	1.182	4.548	1.021	78,9	77,0	86,4

## 5. Abschlussprüfungen

Tabelle 5.3

### Bestandene Gesellen- und Abschlussprüfungen nach Kreishandwerkerschaften seit 2006

Kreishandwerkerschaft	2006	2007	2008	2009	2010	2011	2012	2013	2014	2015	2016	2017
Düsseldorf	936	912	865	816	1.011	1.050	1.036	930	927	901	881	855
Duisburg	506	477	514	555	638	629	641	541	517	440	291	342
Essen	714	724	818	619	630	637	580	584	455	459	519	469
Kleve	355	370	385	338	447	422	432	386	382	377	333	321
Mettmann	329	363	374	425	456	447	458	283	355	419	356	324
Mönchengladbach	201	258	216	269	372	339	349	268	256	314	265	258
Mülheim-Oberhausen	323	359	382	449	410	414	396	404	318	345	350	268
Niederrhein	866	855	976	1.056	1.130	1.215	1.190	1.066	986	943	852	795
Remscheid	91	100	106	137	146	150	125	146	112	96	118	90
Solingen-Wuppertal	355	395	420	373	532	536	444	439	410	422	311	326
Wesel	474	483	466	634	631	634	596	600	541	538	461	440
Kammereigener und überregionaler Prüfungsausschuss	697	758	763	33	33	36	44	44	52	49	44	60
<b>Insgesamt</b>	<b>5.847</b>	<b>6.054</b>	<b>6.285</b>	<b>5.704</b>	<b>6.436</b>	<b>6.509</b>	<b>6.291</b>	<b>5.691</b>	<b>5.311</b>	<b>5.303</b>	<b>4.781</b>	<b>4.548</b>

Tabelle 5.4

**Gesellen- und Abschlussprüfungen in fachlicher Gliederung 2017**

Ausbildungsberuf / Gruppe	Teilnehmer			bestandene Prüfungen			Erfolgsquote in v. H.
	insgesamt	davon weiblich	Prüfungswiederholer	insgesamt	davon weiblich	davon Umschulung	
Handwerkliche Ausbildungsberufe	5.176	840	874	4.029	711	153	77,8
<i>Bauhauptgewerbe</i>	<i>414</i>	<i>3</i>	<i>115</i>	<i>289</i>	<i>3</i>	<i>4</i>	<i>69,8</i>
A Maurer/in	71	-	6	58	-	-	81,7
Beton- und Stahlbetonbauer/in	5	-	-	4	-	-	80,0
Feuerungs- und Schornsteinbauer/in	2	-	-	2	-	-	100
Zimmerer/Zimmerin	28	3	3	27	3	-	96,4
Dachdecker/in	249	-	102	144	-	3	57,8
Straßenbauer/in	39	-	3	37	-	1	94,9
Wärme-, Kälte- und Schallschutzisolierer/in	5	-	-	5	-	-	100
Brunnenbauer/in	2	-	-	1	-	-	50,0
Gerüstbauer/in	11	-	1	10	-	-	90,9
B2 Fachkraft für Holz- und Bautenschutzarbeiten	2	-	-	1	-	-	50,0
<i>Ausbaugewerbe</i>	<i>2.260</i>	<i>94</i>	<i>458</i>	<i>1.664</i>	<i>79</i>	<i>102</i>	<i>73,6</i>
A Ofen- und Luftheizungsbauer/in	1	-	-	1	-	-	100
Stuckateur/in	21	1	1	19	-	-	90,5
Maler/in und Lackierer/in	352	28	82	245	23	27	69,6
Fahrzeuglackierer/in	120	8	19	88	7	11	73,3
Bauten- und Objektbeschichter/in	41	1	13	20	1	-	48,8
Anlagenmechaniker/in für Sanitär-, Heizungs- und Klimatechnik	637	5	158	437	3	23	68,6
Elektroniker/in für Energie- und Gebäudetechnik	592	7	100	452	6	17	76,4
Elektroniker/in für Informations- und Telekommunikationstechnik	29	-	2	27	-	-	93,1
Elektroniker/in für Automatisierungstechnik	8	1	2	3	-	-	37,5
Tischler/in	340	35	44	294	31	22	86,5
Glaser/in	33	1	17	19	1	-	57,6
B1 Fliesen-, Platten- und Mosaikleger/in	28	1	6	19	1	2	67,9
Estrichleger/in	2	-	-	2	-	-	100
Parkettleger/in	26	-	9	14	-	-	53,8
Rollladen- und Sonnenschutzmechatroniker/in	11	-	3	7	-	-	63,6
Raumausstatter/in	6	5	-	6	5	-	100
B2 Bodenleger/in	13	1	2	11	1	-	84,6
<i>Handwerke für den gewerblichen Bedarf</i>	<i>460</i>	<i>26</i>	<i>60</i>	<i>383</i>	<i>22</i>	<i>5</i>	<i>83,3</i>
A Metallbauer/in	195	5	16	175	5	3	89,7
Feinwerkmechaniker/in	12	1	-	12	1	-	100

## 5. Abschlussprüfungen

Fortsetzung Tabelle 5.4: Gesellen- und Abschlussprüfungen in fachlicher Gliederung 2017

Ausbildungsberuf/ Gruppe	Teilnehmer			bestandene Prüfungen			
	insgesamt	davon weiblich	Prüfungs-wiederholer	insgesamt	davon weiblich	davon Umschu-lung	Erfolgs- quote in v. H.
Mechatroniker/in für Kältetechnik	77	1	18	49	1	1	63,6
Informationselektroniker/in	31	1	2	27	1	-	87,1
Mechaniker/in für Land- und Baumaschinentechnik	43	1	-	43	1	-	100
Land- und Baumaschinen-mechatroniker/in	2	-	-	2	-	-	100
Büchsenmacher/in	1	-	-	1	-	-	100
Elektroniker/in für Maschinen und Antriebstechnik	12	-	-	12	-	-	100
Oberflächenbeschichter/in	9	-	3	4	-	-	44,4
B1 Schneidwerkzeugmechaniker/in	2	-	-	2	-	-	100
Technische/r Modellbauer/in	5	-	-	5	-	-	100
Gebäudereiniger/in	47	6	13	32	5	-	68,1
Mediengestalter/in Flexografie	1	1	1	-	-	-	-
Schilder- und Lichtreklamehersteller/in	23	10	7	19	8	1	82,6
<i>Kraftfahrzeuggewerbe</i>	<i>930</i>	<i>26</i>	<i>122</i>	<i>750</i>	<i>22</i>	<i>7</i>	<i>80,6</i>
A Karosserie- und Fahrzeugbaumechaniker/in	64	1	7	54	1	-	84,4
Zweiradmechaniker/in	9	-	-	9	-	-	100
Fahrradmonteur/in	1	-	-	1	-	-	100
Zweiradmechatroniker/in	9	-	-	9	-	-	100
Mechaniker/in für Karosserieinstandhaltungstechnik	3	-	-	1	-	-	33,3
Kraftfahrzeugmechatroniker/in	841	25	114	674	21	7	80,1
Mechaniker/in für Reifen- und Vulkanisationstechnik	3	-	1	2	-	-	66,7
<i>Lebensmittelgewerbe</i>	<i>167</i>	<i>66</i>	<i>9</i>	<i>149</i>	<i>55</i>	<i>1</i>	<i>89,2</i>
A Bäcker/in	71	9	1	69	9	-	97,2
Konditor/in	65	57	5	52	46	-	80,0
Fleischer/in	30	-	2	28	-	1	93,3
B1 Brauer/in und Mälzer/in	1	-	1	-	-	-	-
<i>Gesundheitsgewerbe</i>	<i>320</i>	<i>165</i>	<i>42</i>	<i>278</i>	<i>150</i>	<i>6</i>	<i>86,9</i>
A Augentoptiker/in	112	71	11	99	63	2	88,4
Hörgeräteakustiker/in	77	37	14	58	33	2	75,3
Orthopädietechnik-Mechaniker/in	23	7	3	21	7	1	91,3
Orthopädieschuhmacher/in	20	3	8	16	2	1	80,0
Zahntechniker/in	88	47	6	84	45	-	95,5
<i>Personenbezogene Dienstleistungen</i>	<i>625</i>	<i>460</i>	<i>68</i>	<i>516</i>	<i>380</i>	<i>28</i>	<i>82,6</i>
A Steinmetz/in und Steinbildhauer/in	14	2	3	13	2	-	92,9
Schornsteinfeger/in	49	2	1	42	1	1	85,7
Bootsbauer/in	2	1	-	2	1	-	100
Friseur/in	417	364	56	333	294	25	79,9

Fortsetzung Tabelle 5.4: Gesellen- und Abschlussprüfungen in fachlicher Gliederung 2017

Ausbildungsberuf / Gruppe	Teilnehmer			bestandene Prüfungen			Erfolgsquote in v. H.
	insgesamt	davon weiblich	Prüfungswiederholer	insgesamt	davon weiblich	davon Umschulung	
B1 Uhrmacher/in	3	-	-	3	-	-	100
Graveur/in	6	-	-	6	-	1	100
Goldschmied/in	23	14	2	21	13	-	91,3
Maßschneider/in	44	37	2	41	35	-	93,2
Modist/in	1	1	-	1	1	-	100
Schuhmacher/in	2	-	-	2	-	-	100
Textilreiniger/in	6	2	1	4	2	-	66,7
Fotograf/in	32	24	2	30	22	-	93,8
Klavier- und Cembalobauer/in	2	-	-	2	-	1	100
Holzblasinstrumentenmacher/in	1	-	-	1	-	-	100
Vergolder/in	1	1	-	1	1	-	100
B2 Polster- und Dekorationsnäher/in	2	2	-	2	2	-	100
Änderungsschneider/in	1	1	-	-	-	-	-
Kosmetiker/in	3	3	-	3	3	-	100
Bestattungsfachkraft	16	6	1	9	3	-	56,3
Handwerkliche Ausbildungsberufe	5.176	840	874	4.029	711	153	77,8
<i>Anlage A</i>	<i>4.857</i>	<i>725</i>	<i>821</i>	<i>3.781</i>	<i>609</i>	<i>148</i>	<i>77,8</i>
Bauhauptgewerbe	412	3	115	288	3	4	69,9
Ausbaugewerbe	2.174	87	438	1.605	72	100	73,8
Handwerke für den gewerblichen Bedarf	373	9	36	321	9	4	86,1
Kraftfahrzeuggewerbe	930	26	122	750	22	7	80,6
Lebensmittelgewerbe	166	66	8	149	55	1	89,8
Gesundheitsgewerbe	320	165	42	278	150	6	86,9
Personenbezogene Dienstleistungen	482	369	60	390	298	26	80,9
<i>Anlage B1</i>	<i>282</i>	<i>102</i>	<i>50</i>	<i>222</i>	<i>93</i>	<i>5</i>	<i>78,7</i>
Bauhauptgewerbe	-	-	-	-	-	-	-
Ausbaugewerbe	73	6	18	48	6	2	65,8
Handwerke für den gewerblichen Bedarf	87	17	24	62	13	1	71,3
Kraftfahrzeuggewerbe	-	-	-	-	-	-	-
Lebensmittelgewerbe	1	-	1	-	-	-	-
Gesundheitsgewerbe	-	-	-	-	-	-	-
Personenbezogene Dienstleistungen	121	79	7	112	74	2	92,6

## 5. Abschlussprüfungen

Fortsetzung Tabelle 5.4: Gesellen- und Abschlussprüfungen in fachlicher Gliederung 2017

Ausbildungsberuf/ Gruppe	Teilnehmer			bestandene Prüfungen			Erfolgsquote in v. H.
	insgesamt	davon weiblich	Prüfungs- wiederholer	insgesamt	davon weiblich	davon Umschu- lung	
<i>Anlage B2</i>	37	13	3	26	9	-	70,3
Bauhauptgewerbe	2	-	-	1	-	-	50,0
Ausbaugewerbe	13	1	2	11	1	-	84,6
Handwerke für den gewerblichen Bedarf	-	-	-	-	-	-	-
Kraftfahrzeuggewerbe	-	-	-	-	-	-	-
Lebensmittelgewerbe	-	-	-	-	-	-	-
Gesundheitsgewerbe	-	-	-	-	-	-	-
Personenbezogene Dienstleistungen	22	12	1	14	8	-	63,6
Kaufmännische Ausbildungsberufe	442	337	33	408	307	27	92,3
Fachverkäufer/in im Lebensmittelhandwerk, davon:	227	213	24	197	184	2	86,8
- Bäckerei	183	175	20	159	152	2	86,9
- Konditorei	16	15	3	11	10	-	68,8
- Fleischerei	28	23	1	27	22	-	96,4
Bürokaufmann/frau	6	2	6	5	2	-	83,3
Kaufmann/frau für Büromanagement	181	109	1	180	108	25	99,4
Automobilkaufmann/frau	28	13	2	26	13	-	92,9
Sonstige Ausbildungsberufe	126	3	26	93	1	2	73,8
Ausbaufacharbeiter/in	36	-	10	25	-	1	69,4
Fachkraft für Metalltechnik	22	3	7	15	1	-	68,2
Fachkraft für Rohr-, Kanal- und Industrieservice	3	-	-	2	-	-	66,7
Hochbaufacharbeiter/in	33	-	6	26	-	-	78,8
Kanalbauer/in	13	-	2	7	-	-	53,8
Rohrleitungsbauer/in	3	-	-	2	-	1	66,7
Tiefbaufacharbeiter/in	16	-	1	16	-	-	100
Ausbildungsregelung nach § 42l, § 42m HwO/ § 66 BBiG	20	2	4	18	2	-	90,0
Bau- und Metallmaler/in	13	2	4	11	2	-	84,6
Fachkraft für Sanitär-, Heizungs- und Klimatechnik	1	-	-	1	-	-	100
Holzbearbeiter/in	6	-	-	6	-	-	100
<b>Insgesamt</b>	<b>5.764</b>	<b>1.182</b>	<b>937</b>	<b>4.548</b>	<b>1.021</b>	<b>182</b>	<b>78,9</b>

Tabelle 6.1

**Bestandene Meisterprüfungen nach Gruppen seit 2006**

Jahr	insgesamt	davon weiblich	davon weiblich in v. H.	Bauhauptgewerbe	Ausbaugewerbe	Gewerblicher Bedarf	Kraftfahrzeuggewerbe	Lebensmittelgewerbe	Gesundheitsgewerbe	Personenbezogene Dienstleistungen
2006	1.175	290	24,7	95	402	94	195	11	121	257
2007	1.001	263	26,3	69	292	139	154	9	119	219
2008	985	273	27,7	64	309	107	162	10	79	254
2009	1.041	244	23,4	69	315	106	221	12	103	215
2010	1.033	278	26,9	65	297	129	181	17	75	269
2011	1.023	247	24,1	46	323	128	194	16	91	225
2012	1.110	298	26,8	62	323	107	208	15	95	300
2013	1.023	262	25,6	57	305	96	210	20	81	254
2014	950	191	20,1	58	252	152	233	10	100	145
2015	1.028	218	21,2	78	322	126	217	13	103	169
2016	942	204	21,7	64	238	125	242	11	107	155
2017	979	213	21,8	59	284	128	223	5	96	184

Tabelle 6.2

**Altersstruktur der Jungmeister 2017**

Gruppen	Lebensalter							Durchschnittsalter
	22 und jünger	23 - 24	25 - 29	30 - 34	35 - 39	40 - 49	50 und älter	
Bauhauptgewerbe	3,4 %	16,9 %	32,2 %	20,3 %	11,9 %	13,6 %	1,7 %	30,7
Ausbaugewerbe	6,3 %	17,3 %	39,8 %	21,8 %	9,5 %	5,3 %	-	28,7
Gewerblicher Bedarf	7,8 %	15,6 %	35,9 %	21,1 %	13,3 %	5,5 %	0,8 %	29,3
Kraftfahrzeuggewerbe	6,3 %	13,9 %	45,3 %	17,5 %	12,1 %	4,9 %	-	29,0
Lebensmittelgewerbe	-	-	60,0 %	20,0 %	20,0 %	-	-	29,8
Gesundheitsgewerbe	6,3 %	12,5 %	47,9 %	15,6 %	12,5 %	5,2 %	-	29,1
Personenbezogene Dienstleistungen	8,2 %	19,6 %	40,2 %	17,4 %	7,6 %	5,4 %	1,6 %	28,4
Insgesamt	6,6 %	16,1 %	41,1 %	19,2 %	10,7 %	5,7 %	0,5 %	28,9

## 6. Meisterprüfungen

Tabelle 6.3

### Bestandene Meisterprüfungen nach Gewerken 2017

<i>Handwerksgruppe / Gewerk</i>	<i>zusammen</i>	<i>männlich</i>	<i>weiblich</i>
<i>Bauhauptgewerbe</i>	<i>59</i>	<i>59</i>	<i>-</i>
A Maurer/in und Betonbauer/in	24	24	-
Dachdecker/in	29	29	-
B2 Holz- und Bautenschutzgewerbe	6	6	-
<i>Ausbaugewerbe</i>	<i>284</i>	<i>273</i>	<i>11</i>
A Maler/in und Lackierer/in	62	58	4
Installateur/in und Heizungsbauer/in	113	113	-
Elektrotechniker/in	59	57	2
Tischler/in	44	39	5
B1 Fliesen-, Platten- und Mosaikleger/in	6	6	-
<i>Handwerke für den gewerblichen Bedarf</i>	<i>128</i>	<i>124</i>	<i>4</i>
A Metallbauer/in	31	31	-
Feinwerkmechaniker/in	7	7	-
Kälteanlagenbauer/in	36	35	1
Informationstechniker/in	5	5	-
Landmaschinenmechaniker/in	22	22	-
B1 Metallbildner/in	1	-	1
Galvaniseur/in	18	17	1
Gebäudereiniger/in	8	7	1
<i>Kraftfahrzeuggewerbe</i>	<i>223</i>	<i>221</i>	<i>2</i>
A Karosserie- und Fahrzeugbauer/in	12	12	-
Zweiradmechaniker/In	4	4	-
Kraftfahrzeugtechniker/in	207	205	2
<i>Lebensmittelgewerbe</i>	<i>5</i>	<i>5</i>	<i>-</i>
A Bäcker/in	4	4	-
Fleischer/in	1	1	-
<i>Gesundheitsgewerbe</i>	<i>96</i>	<i>50</i>	<i>46</i>
A Augenoptiker/in	67	28	39
Orthopädietechniker/in	17	13	4
Orthopädieschuhmacher/in	3	3	-
Zahntechniker/in	9	6	3



Fortsetzung Tabelle 6.3: Bestandene Meisterprüfungen nach Gewerken 2017

<i>Handwerksgruppe / Gewerk</i>		zusammen	männlich	weiblich
<i>Personenbezogene Dienstleistungen</i>		184	34	150
A	Steinmetz/in und Steinbildhauer/in	4	2	2
	Friseur/in	152	24	128
B1	Graveur/in	2	2	
	Maßschneider/in	16	1	15
	Sattler/in und Feintäschner/in	1		1
B2	Bestattungsgewerbe	9	5	4
<i>Anlage A</i>		912	722	190
	Bauhauptgewerbe	53	53	-
	Ausbaugewerbe	278	267	11
	Handwerke für den gewerblichen Bedarf	101	100	1
	Kraftfahrzeuggewerbe	223	221	2
	Lebensmittelgewerbe	5	5	-
	Gesundheitsgewerbe	96	50	46
	Personenbezogene Dienstleistungen	156	26	130
<i>Anlage B1</i>		52	33	19
	Bauhauptgewerbe	-	-	-
	Ausbaugewerbe	6	6	-
	Handwerke für den gewerblichen Bedarf	27	24	3
	Kraftfahrzeuggewerbe	-	-	-
	Lebensmittelgewerbe	-	-	-
	Gesundheitsgewerbe	-	-	-
	Personenbezogene Dienstleistungen	19	3	16
<i>Anlage B2</i>		15	11	4
	Bauhauptgewerbe	6	6	-
	Ausbaugewerbe	-	-	-
	Handwerke für den gewerblichen Bedarf	-	-	-
	Kraftfahrzeuggewerbe	-	-	-
	Lebensmittelgewerbe	-	-	-
	Gesundheitsgewerbe	-	-	-
	Personenbezogene Dienstleistungen	9	5	4
<b>Insgesamt</b>		<b>979</b>	<b>766</b>	<b>213</b>

## 6. Meisterprüfungen

Tabelle 6.4

### Teilnehmer an Teilprüfung 1 zur Meisterprüfung 2017

Handwerksgruppe / Gewerk	Teilnehmer		mit best. Prüfung		Erfolgsquote in v. H.		
	insgesamt	davon weiblich	insgesamt	davon weiblich	insgesamt	männlich	weiblich
<i>Bauhauptgewerbe</i>	81	-	74	-	91,4	91,4	-
A Maurer/in und Betonbauer/in	34	-	33	-	97,1	97,1	-
Dachdecker/in	35	-	29	-	82,9	82,9	-
B2 Holz- und Bautenschutzgewerbe	12	-	12	-	100	100	-
<i>Ausbaugewerbe</i>	422	16	305	12	72,3	72,2	75,0
A Maler/in und Lackierer/in	85	6	65	5	76,5	75,9	83,3
Installateur/in und Heizungsbauer/in	140	-	121	-	86,4	86,4	-
Elektrotechniker/in	131	5	61	2	46,6	46,8	40,0
Tischler/in	58	5	50	5	86,2	84,9	100
B1 Fliesen-, Platten- und Mosaikleger/in	8	-	8	-	100	100	-
<i>Handwerke für den gewerblichen Bedarf</i>	189	5	150	5	79,4	78,8	100
A Metallbauer/in	44	-	36	-	81,8	81,8	-
Feinwerkmechaniker/in	12	-	8	-	66,7	66,7	-
Kälteanlagenbauer/in	59	1	38	1	64,4	63,8	100
Informationstechniker/in	11	-	10	-	90,9	90,9	-
Landmaschinenmechaniker/in	24	-	23	-	95,8	95,8	-
B1 Metallbildner/in	3	1	3	1	100	100	100
Galvaniseur/in	26	2	25	2	96,2	95,8	100
Gebäudereiniger/in	10	1	7	1	70,0	66,7	100
<i>Kfz-Gewerbe</i>	30	-	21	-	70,0	70,0	-
A Karosserie- und Fahrzeugbauer/in	29	-	21	-	72,4	72,4	-
Zweiradmechaniker/in	1	-	-	-	-	-	-
<i>Lebensmittelgewerbe</i>	9	1	8	1	88,9	87,5	100
A Bäcker/in	9	1	8	1	88,9	87,5	100
<i>Gesundheitsgewerbe</i>	115	50	96	45	83,5	78,5	90,0
A Augenoptiker/in	77	42	64	38	83,1	74,3	90,5
Orthopädietechniker/in	24	5	20	4	83,3	84,2	80,0
Orthopädieschuhmacher/in	3	-	3	-	100	100	-
Zahntechniker/in	11	3	9	3	81,8	75,0	100
<i>Personenbezogene Dienstleistungen</i>	181	144	168	137	92,8	83,8	95,1
A Friseur/in	147	122	139	116	94,6	92,0	95,1
B1 Graveur/in	3	1	3	1	100	100	100
Maßschneider/in	18	17	17	16	94,4	100	94,1
Sattler/in und Feintäschner/in	1	1	1	1	100	-	100
B2 Bestattungsgewerbe	12	3	8	3	66,7	55,6	100
<b>Insgesamt</b>	<b>1.027</b>	<b>216</b>	<b>822</b>	<b>200</b>	<b>80,0</b>	<b>76,7</b>	<b>92,6</b>

Tabelle 6.5

**Teilnehmer an Teilprüfung 2 zur Meisterprüfung 2017**

Handwerksgruppe / Gewerk	Teilnehmer		mit best. Prüfung		Erfolgsquote in v. H.		
	insgesamt	davon weiblich	insgesamt	davon weiblich	insgesamt	männlich	weiblich
<i>Bauhauptgewerbe</i>	88	-	77	-	87,5	87,5	-
A Maurer/in und Betonbauer/in	36	-	28	-	77,8	77,8	-
Dachdecker/in	40	-	37	-	92,5	92,5	-
Straßenbauer/in	1	-	1	-	100	100	-
B2 Holz- und Bautenschutzgewerbe	11	-	11	-	100	100	-
<i>Ausbaugewerbe</i>	506	22	330	15	65,2	65,1	68,2
A Maler/in und Lackierer/in	121	11	87	8	71,9	71,8	72,7
Installateur/in und Heizungsbauer/in	161	1	119	-	73,9	74,4	-
Elektrotechniker/in	149	4	67	1	45,0	45,5	25
Tischler/in	66	6	49	6	74,2	71,7	100
B1 Fliesen-, Platten- und Mosaikleger/in	9	-	8	-	88,9	88,9	-
<i>Handwerke für den gewerblichen Bedarf</i>	201	6	136	4	67,7	67,7	66,7
A Metallbauer/in	46	-	31	-	67,4	67,4	-
Feinwerkmechaniker/in	13	-	8	-	61,5	61,5	-
Kälteanlagenbauer/in	64	1	32	1	50,0	49,2	100
Informationstechniker/in	11	-	10	-	90,9	90,9	-
Landmaschinenmechaniker/in	25	-	24	-	96,0	96,0	-
B1 Metallbildner/in	3	1	3	1	100	100	100
Galvaniseur/in	32	2	25	2	78,1	76,7	100
Gebäudereiniger/in	7	2	3	-	42,9	60,0	-
<i>Kfz-Gewerbe</i>	338	7	286	5	84,6	84,9	71,4
A Karosserie- und Fahrzeugbauer/in	27	-	22	-	81,5	81,5	-
Kraftfahrzeugtechniker/in	310	7	264	5	85,2	85,5	71,4
Zweiradmechaniker/in	1	-	-	-	-	-	-
<i>Lebensmittelgewerbe</i>	9	1	8	1	88,9	87,5	100
A Bäcker/in	9	1	8	1	88,9	87,5	100
<i>Gesundheitsgewerbe</i>	109	49	99	45	90,8	90,0	91,8
A Augenoptiker/in	78	41	69	38	88,5	83,8	92,7
Orthopädienschuhmacher/in	20	3	20	3	100	100	100
Zahntechniker/in	11	5	10	4	90,9	100	80,0
<i>Personenbezogene Dienstleistungen</i>	237	185	195	157	82,3	73,1	84,9
A Friseur/in	196	163	160	135	81,6	75,8	82,8
B1 Graveur/in	3	1	3	1	100	100	100
Maßschneider/in	18	17	18	17	100	100	100
Sattler/in und Feintäschner/in	1	1	1	1	100	-	100
B2 Bestattungsgewerbe	19	3	13	3	68,4	62,5	100
<b>Insgesamt</b>	<b>1.488</b>	<b>270</b>	<b>1.131</b>	<b>227</b>	<b>76,0</b>	<b>74,2</b>	<b>84,1</b>

## 6. Meisterprüfungen

Tabelle 6.6

### Lehrgänge zur Vorbereitung auf die Meisterprüfung seit 2006<sup>1)</sup>

Jahr	Lehrgänge		Teilnehmer		Teilnehmerstunden	
	Teil I und II	Teil III und IV	Teil I und II	Teil III und IV	Teil I und II	Teil III und IV
2006	100	98	2.125	2.267	920.291	521.195
2007	92	97	1.890	2.203	872.946	499.586
2008	99	99	1.988	2.352	926.559	580.427
2009	95	98	2.080	2.356	959.228	564.621
2010	92	98	2.154	2.361	1.022.016	568.195
2011	95	100	2.278	2.345	1.141.523	563.380
2012	91	103	2.146	2.479	1.026.135	613.349
2013	96	98	2.217	2.467	994.680	608.319
2014	88	99	2.095	2.313	992.757	577.718
2015	90	93	2.121	2.217	1.203.515	548.722
2016	88	87	2.030	2.066	1.131.827	466.343
2017	91	84	2.077	1.897	1.093.569	437.754

<sup>1)</sup> Die Meisterprüfung besteht aus vier Teilen: Fachpraxis (I), Fachtheorie (II), Betriebswirtschaft und Recht (III), Berufs- und Arbeitspädagogik (IV).

Tabelle 7.1

**Teilnehmer an beruflichen Fortbildungsprüfungen (ohne Meisterprüfungen) seit 2006**

Jahr	Abgelegte Fortbildungsprüfungen			Bestandene Fortbildungsprüfungen		
	zusammen	männlich	weiblich	zusammen	männlich	weiblich
2006	3.762	2.873	889	3.092	2.327	765
2007	3.815	2.835	980	3.191	2.341	850
2008	3.926	3.006	920	3.270	2.471	799
2009	4.101	3.085	1.016	3.414	2.556	858
2010	3.345	2.509	836	3.311	2.484	827
2011	3.304	2.418	886	3.242	2.369	873
2012	3.221	2.363	858	3.193	2.346	847
2013	3.420	2.578	842	3.390	2.556	834
2014	3.119	2.402	717	3.094	2.386	708
2015	2.953	2.312	641	2.924	2.295	630
2016	3.006	2.258	748	2.916	2.191	725
2017	3.010	2.350	660	2.992	2.335	657

Tabelle 7.2

**Berufliche Fortbildungslehrgänge seit 2006**

Jahr	Lehrgänge			Teilnehmer			Teilnehmerstunden		
	Technik <sup>1)</sup>	Betriebswirtschaft	Sonstige	Technik	Betriebswirtschaft	Sonstige	Technik	Betriebswirtschaft	Sonstige
2006	95	47	28	1.307	910	411	71.455	75.957	20.839
2007	81	35	81	865	399	1.623	64.474	61.351	25.863
2008	80	31	66	1.270	756	1.135	68.565	61.439	30.465
2009	69	18	48	828	351	759	56.054	74.659	24.255
2010	137	17	59	1.161	298	936	91.539	71.503	23.054
2011	300	23	40	3.413	373	1.095	213.560	81.240	20.962
2012	277	21	38	2.994	351	642	156.292	65.226	16.109
2013	177	28	34	2.849	391	563	142.306	65.997	52.821
2014	159	25	31	2.230	271	439	122.252	53.247	9.176
2015	123	28	83	2.127	384	569	114.021	38.640	15.544
2016	1.339	10	33	2.489	129	474	124.468	32.615	16.259
2017	2.024	8	33	2.953	125	778	119.606	30.795	17.197

<sup>1)</sup> Ab 2016 werden die Lehrgänge der Schweißtechnischen Lehranstalt Düsseldorf nicht mehr als Blockkurse sondern als individuelle Einzelkurse gezählt.

## 7. Fortbildungen

Tabelle 7.3

### Teilnehmer an beruflichen Fortbildungsprüfungen 2017

Berufsbezeichnung	Teilnehmer		mit bestandener Prüfung		Erfolgsquote		
	insgesamt	davon	insgesamt	davon	insgesamt	männlich	weiblich
		weiblich		weiblich			
<i>Kaufmännische Fortbildungsprüfungen</i>	<i>1.142</i>	<i>251</i>	<i>1.130</i>	<i>249</i>	<i>98,9</i>	<i>98,9</i>	<i>99,2</i>
Betriebswirt/in nach HwO (gepr.)	25	9	25	9	100	100	100
Bürokommunikationsfachwirt/in für das Bestattungsgewerbe (HWK)	8	6	8	6	100	100	100
Europaassistent/in	4	-	4	-	100	100	-
Fachkaufmann/-kauffrau Handwerkswirtschaft	19	4	11	2	57,9	60,0	50,0
Fachmann/-frau für kaufmännische Betriebsführung nach der Handwerksordnung (Geprüfte/r)	1.056	225	1.052	225	99,6	99,5	100
Fachwirt/in für Ganzheitskosmetik und Wellness (Geprüfte/r)	4	4	4	4	100	-	100
Fachwirt/in für Gebäudemanagement	26	3	26	3	100	100	100
<i>Sonstige Fortbildungsprüfungen</i>	<i>384</i>	<i>76</i>	<i>378</i>	<i>75</i>	<i>98,4</i>	<i>98,4</i>	<i>98,7</i>
Bestatter/in (Gepr.)	27	9	26	9	96,3	94,4	100
Colorist/in (Geprüfte/r)	19	17	19	17	100	100	100
Fachkraft für Zweithaar	19	17	19	17	100	100	100
Kraftfahrzeug-Servicetechniker/in	222	4	218	3	98,2	98,6	75,0
Kremationstechniker/in	15	1	15	1	100	100	100
Meister/in für Rohr-, Kanal- und Industrieservice (Geprüfte/r)	19	-	19	-	100	100	-
Nageldesigner/in (Gepr.)	9	9	9	9	100	-	100
Optometrist/in	35	18	35	18	100	100	100
Polier/in (gepr.)	12	-	12	-	100	100	-
Thanatopraktiker/in	7	1	6	1	85,7	83,3	100
Ausbildereignungsprüfung <sup>1)</sup>	1.484	333	1.484	333	100	100	100
<b>Insgesamt</b>	<b>3.010</b>	<b>660</b>	<b>2.992</b>	<b>657</b>	<b>99,4</b>	<b>99,4</b>	<b>99,5</b>

<sup>1)</sup> Diese Prüfungen können auch für die Meisterprüfung angerechnet werden.

Tabelle 7.4

**Teilnehmer an Teilprüfungen 2017**

Berufsbezeichnung	Teilnehmer		mit best. Prüfung		Erfolgsquote in v. H.		
	insgesamt	davon weiblich	insgesamt	davon weiblich	insgesamt	männlich	weiblich
<i>Teil 1: Fachpraxis</i>	575	98	414	85	72,0	69,0	86,7
Bestatter/in (Gepr.)	30	12	28	12	93,3	88,9	100
Betriebswirt/in nach HwO (gepr.)	43	12	37	12	86,0	80,6	100
Colorist/in (Geprüfte/r)	19	17	19	17	100	100	100
Fachkraft für Zweithaar	23	21	21	19	91,3	100	90,5
Fachwirt/in für Ganzheitskosmetik und Wellness (Geprüfte/r)	4	4	3	3	75,0	-	75,0
Kraftfahrzeug-Servicetechniker/in	356	11	218	3	61,2	62,3	27,3
Kremationstechniker/in	15	1	15	1	100	100	100
Meister/in für Rohr-, Kanal- und Industrieservice (Geprüfte/r)	27	-	19	-	70,4	70,4	-
Nageldesigner/in (Gepr.)	11	11	9	9	81,8	-	81,8
Optometrist/in	22	9	21	9	95,5	92,3	100
Polier/in (gepr.)	18	-	17	-	94,4	94,4	-
Thanatopraktiker/in	7	-	7	-	100	100	-
<i>Teil 2: Fachtheorie</i>	216	83	190	76	88,0	85,7	91,6
Betriebswirt/in nach HwO (gepr.)	40	11	32	11	80,0	72,4	100
Bestatter/in (Gepr.)	35	12	27	9	77,1	78,3	75,0
Colorist/in (Geprüfte/r)	19	17	19	17	100	100	100
Europaassistent/in	2	-	2	-	100	100	-
Fachkraft für Zweithaar	23	21	20	18	87,0	100	85,7
Fachwirt/in für Ganzheitskosmetik und Wellness (Geprüfte/r)	3	3	3	3	100	-	100
Kremationstechniker/in	15	1	15	1	100	100	100
Meister/in für Rohr-, Kanal- und Industrieservice (Geprüfte/r)	22	-	21	-	95,5	95,5	-
Nageldesigner/in (Gepr.)	7	7	7	7	100	-	100
Optometrist/in	23	10	22	9	95,7	100	90,0
Polier/in (gepr.)	18	-	16	-	88,9	88,9	-
Thanatopraktiker/in	9	1	6	1	66,7	62,5	100
<i>Teil 3: Fachkaufmann/-kauffrau (HWK)</i>	1.492	337	1.134	245	76,0	77,0	72,7
Betriebswirt/in nach HwO (gepr.)	43	9	37	9	86,0	82,4	100
Bürokommunikationsfachwirt/in für das Bestattungsgewerbe (HWK)	10	8	8	6	80,0	100	75,0
Fachkaufmann/-kauffrau Handwerkswirtschaft	24	4	11	2	45,8	45,0	50,0
Fachmann/frau für kaufmännische Betriebsführung nach der HwO (gepr.)	1.388	312	1.052	225	75,8	76,9	72,1
Fachwirt/in für Ganzheitskosmetik und Wellness (Geprüfte/r)	1	1	-	-	-	-	-
Fachwirt/in Gebäudemanagement (HWK)	26	3	26	3	100	100	100
<i>Teil 4: Ausbildung der Ausbilder</i>	1.596	368	1.510	343	94,6	95,0	93,2
Ausbildereignungsprüfung	1.566	358	1.484	333	94,8	95,3	93,0
ADA/Fachkauffrau/-mann	1	1	1	1	100	-	100
Betriebswirt/in nach HwO (gepr.)	29	9	25	9	86,2	80,0	100
<b>Insgesamt</b>	<b>3.879</b>	<b>886</b>	<b>3.248</b>	<b>749</b>	<b>83,7</b>	<b>83,5</b>	<b>84,5</b>

Tabelle 8.1

**Betriebsberatungen nach Themen 2017**

Thema	Kurzkontakte	Beratungen
<i>I. Gründung und Entwicklung von Unternehmen<sup>1)</sup></i>	<i>19.092</i>	<i>2.008</i>
1. Unternehmensanalyse und -strategie		381
2. Unternehmensnachfolge		766
3. Existenzgründung		694
4. Marketing und Vertrieb		170
5. Rechnungswesen		164
6. Finanzierung, Investition und Förderung		549
7. Außenwirtschaft		42
8. Sonstiges		295
<i>II. Umwelt, Technik und Standortfragen<sup>1)</sup></i>	<i>1.331</i>	<i>257</i>
1. Standortplanung, Transport und Logistik		208
2. Maschinenbelegung, Betriebs- und Ablaufplanung		0
3. Technik, Technologie, Digitalisierung		43
4. Umwelt und Energie		20
<i>III. Corporate Design und Unternehmenskommunikation</i>	<i>179</i>	<i>127</i>
1. Corporate Design, Formgebung		122
2. EDV, Internet		5
<i>IV. Recht</i>	<i>61.266</i>	<i>5.576</i>
1. Handwerksrolle und Servicecenter	48.436	4.560
2. Anerkennung ausländischer Berufsqualifikationen		741
3. Allgemeine Rechtsberatung	12.830	275
<i>V. Personal und Arbeitswelt</i>	<i>29.106</i>	<i>3.696</i>
1. Arbeitssicherheit und Arbeitsmedizin		24
3. Personal-, Sozialwesen und Organisation		226
4. Integration	121	61
5. Fort- und Weiterbildung	28.985	3.385
<i>VI. Ausbildung</i>	<i>12.660</i>	<i>1.800</i>
1. Ausbildungsberatung	8.400	700
2. Lehrstellensuche und -vermittlung	1.460	620
3. Lehrlingsakquise	2.800	480
<b>Insgesamt</b>	<b>123.634</b>	<b>13.464</b>

<sup>1)</sup> Die Beratungen können mehrere Einzelthemen umfassen, daher entspricht die Gesamtzahl der Beratungen nicht der Summe der Einzelthemen.



## Ausgewählte Veröffentlichungen

- 2/18 Unternehmen, Umsätze und tätige Personen im Handwerk 2015-2017
- 1/18 Lagebericht Handwerk Frühjahr 2018
- 4/17 Lagebericht Handwerk Herbst 2017
- 5/14 Walter-Eucken-Workshop des Kompetenzzentrums Soziale Marktwirtschaft der Handwerkskammer Düsseldorf und des Nordrhein-Westfälischen Handwerkstags am 7. März 2014
- 5/13 Walter-Eucken-Workshop des Kompetenzzentrums Soziale Marktwirtschaft der Handwerkskammer Düsseldorf und des Nordrhein-Westfälischen Handwerkstags am 20. Juni 2013
- 6/12 Walter-Eucken-Workshop des Kompetenzzentrums Soziale Marktwirtschaft der Handwerkskammer Düsseldorf und des Nordrhein-Westfälischen Handwerkstags am 26. Juli 2012
- 3/12 Werkbund – Bauhaus und Handwerk neu gesehen
- 7/11 Verleihung des Georg-Schulhoff-Preises 2011 an Prof. Dr. Norbert Lammert
- 5/11 Werkbund, Bauhaus und Handwerk neu gesehen,  
Zur Wertigkeit des Handwerks für die Moderne, Prof. Dr. Roland Günter
- 1/11 Lass dich nicht vom Bösen überwinden, sondern überwinde das Böse mit Gutem.  
Vortrag von Präses Nikolaus Schneider
- 2/10 Ambitionen junger Meisterinnen und Meister im Handwerk – Jungmeisterumfrage (digital)
- 6/09 Die Reform der sozialen Marktwirtschaft
- 5/09 Richard Sennett: Verleihung des europäischen Handwerkspreises und Dokumentation des  
„Sennett-Workshop“
- 4/09 Energiewende in Deutschland
- 2/09 Motive und Ambitionen für die Aufstiegsfortbildung zur Meisterin/zum Meister im Handwerk  
„Jungmeisterumfrage“ (digital)
- 5/08 1958 – 2008: 50 Jahre Stiftung Wilhelm-Heinrich-Riehl-Kolleg

Haben Sie Interesse an unseren Veröffentlichungen und möchten Sie diese zukünftig als pdf-Dokument per E-Mail erhalten? Dann senden Sie uns eine Nachricht an [statistik@hwk-duesseldorf.de](mailto:statistik@hwk-duesseldorf.de) und melden sich für den Versand an.

Handwerkskammer Düsseldorf  
Georg-Schulhoff-Platz 1  
40221 Düsseldorf  
Telefon 0211 8795-362  
Telefax 0211 8795-363  
[www.hwk-duesseldorf.de](http://www.hwk-duesseldorf.de)  
[statistik@hwk-duesseldorf.de](mailto:statistik@hwk-duesseldorf.de)