

Ein Blick auf ...

# Stadtteile in Essen

## Nordviertel 2016

7/2017



Amt für Statistik,  
Stadtforschung  
und Wahlen

STADT  
ESSEN

## Erläuterungen

- nichts (genau Null)
- . nicht bekannt oder geheim zu halten
- × Aussage nicht sinnvoll
- 0** mehr als nichts,  
weniger als die kleinste dargestellte Einheit

**Nachdruck – auch auszugsweise –  
nur mit Quellenangabe gestattet.**

### **Impressum**

**Herausgeber:** Stadt Essen  
Der Oberbürgermeister  
Amt für Statistik, Stadtforschung und Wahlen

**Kontakt:** Telefon: 0201/88-12000  
Fax: 0201/88-12012  
E-Mail: [amt12@essen.de](mailto:amt12@essen.de)

**Schriftenreihe:** Ein Blick auf ...

**Bildnachweis:** Titelseite: © Amt für Zentralen Service

## Inhaltsübersicht

### Stadtteil

- A Fläche und Bevölkerungsdichte
- B Bevölkerung
- C Haushalte
- D Natürliche Bevölkerungsbewegungen
- E Wanderungsbewegungen
- F Gebäude, Wohnungen, Wohnraumversorgung
- G Kraftfahrzeuge
- H Erwerbsfähige Bevölkerung, Sozialversicherungspflichtig Beschäftigte am Wohnort und Arbeitslose
- I Existenzsichernde Leistungen
- J Kinderbetreuung
- K Übergänger/-innen von Grundschulen zu weiterführenden Schulen
- L Gesundheit von Schulanfänger/-innen
- M Kommunalwahlen

### Stadtbezirk

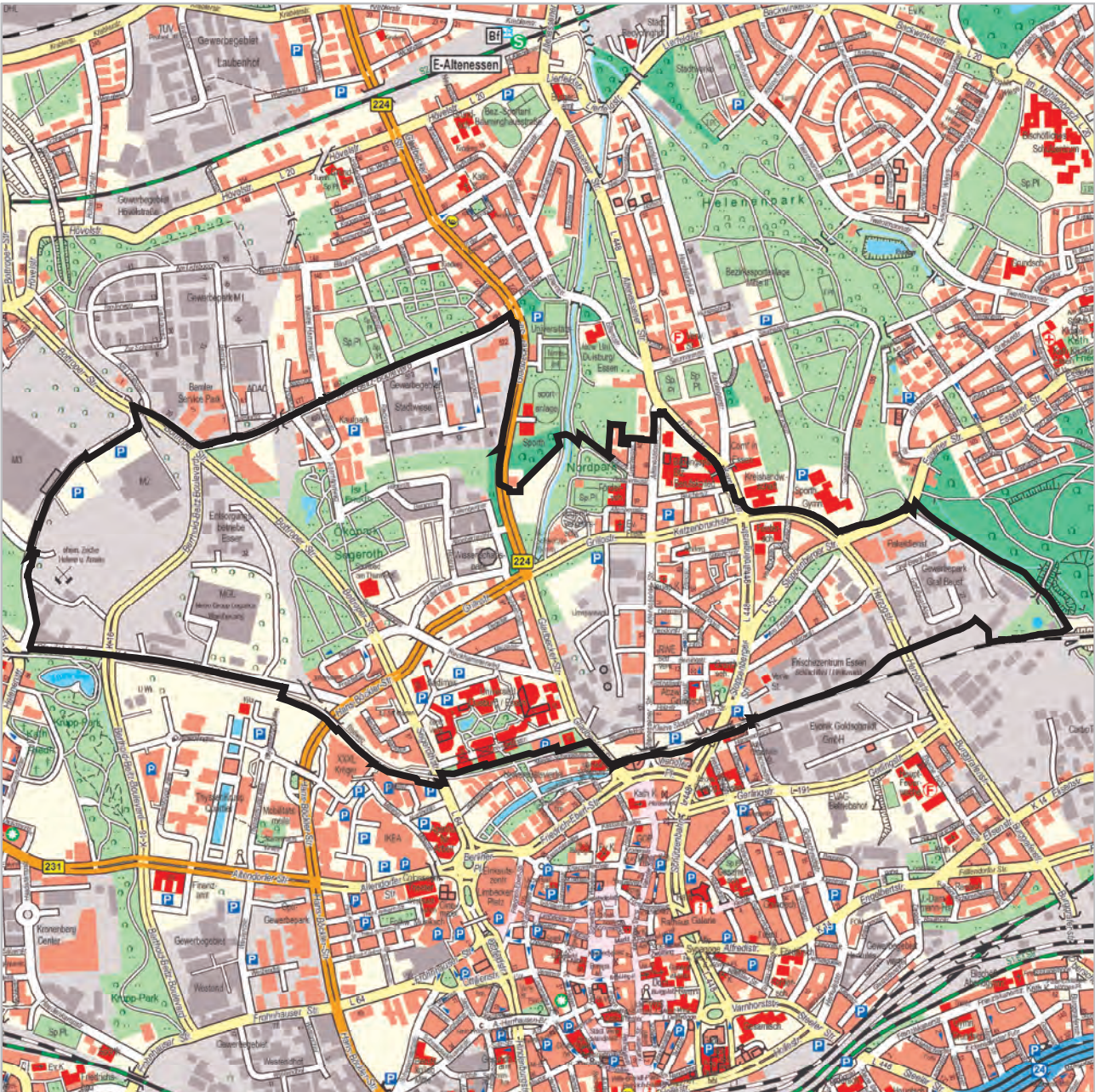
- A Fläche und Bevölkerungsdichte
- B Bevölkerung
- C Haushalte
- D Natürliche Bevölkerungsbewegungen
- E Wanderungsbewegungen
- F Gebäude, Wohnungen, Wohnraumversorgung
- G Kraftfahrzeuge
- H Erwerbsfähige Bevölkerung, Sozialversicherungspflichtig Beschäftigte am Wohnort und Arbeitslose
- I Existenzsichernde Leistungen
- J Kinderbetreuung
- K Übergänger/-innen von Grundschulen zu weiterführenden Schulen
- L Gesundheit von Schulanfänger/-innen
- M Kommunalwahlen

### Stadt

- A Fläche und Bevölkerungsdichte
- B Bevölkerung
- C Haushalte
- D Natürliche Bevölkerungsbewegungen
- E Wanderungsbewegungen
- F Gebäude, Wohnungen, Wohnraumversorgung
- G Kraftfahrzeuge
- H Erwerbsfähige Bevölkerung, Sozialversicherungspflichtig Beschäftigte am Wohnort und Arbeitslose
- I Existenzsichernde Leistungen
- J Kinderbetreuung
- K Übergänger/-innen von Grundschulen zu weiterführenden Schulen
- L Gesundheit von Schulanfänger/-innen
- M Kommunalwahlen



# Nordviertel



## A Fläche und Bevölkerungsdichte

Stichtag 31.12.2016	03 Nordviertel			Stadtbezirk I		Stadt Essen	
	Quadratmeter	Prozent	Bevölkerung <sup>2</sup> je 10.000 qm = Hektar	Prozent	Bevölkerung <sup>2</sup> je 10.000 qm = Hektar	Prozent	Bevölkerung <sup>2</sup> je 10.000 qm = Hektar
<b>Fläche insgesamt</b>	<b>2.933.096</b>	<b>100</b>	<b>29,1</b>	<b>100</b>	<b>43,5</b>	<b>100</b>	<b>28,0</b>
darunter ...							
bebaute Fläche	1.611.960	55,0	52,9	55,8	77,9	38,1	73,6
Erholungs- und Freiflächen <sup>1</sup>	421.496	14,4	202,3	13,3	325,9	26,1	107,3

1) Parks und Grünanlagen, Spiel- und Sportplätze, Wald- und Wasserflächen

2) Bevölkerung am Ort der Hauptwohnung

Quellen: Amtliches Liegenschaftskatasterinformationssystem, Einwohnerdatei

## B Bevölkerung

Stichtag 31.12.2016	03 Nordviertel			Stadtbezirk I		Stadt Essen	
	Anzahl	Prozent	Prozent	Prozent	Prozent	Prozent	Prozent
<b>wohnberechtigte Bevölkerung</b>	<b>8.645</b>		<b>100</b>		<b>100</b>		<b>100</b>
davon ...							
Bevölkerung nur mit Nebenwohnsitz	117		1,4		1,1		0,8
<b>Bevölkerung am Ort der Hauptwohnung</b>	<b>8.528</b>	<b>100</b>	<b>98,6</b>	<b>100</b>	<b>98,9</b>	<b>100</b>	<b>99,2</b>
darunter <sup>1</sup> ...							
<b>männlich</b>	<b>4.500</b>	<b>52,8</b>		<b>51,1</b>		<b>48,8</b>	
<b>weiblich</b>	<b>4.028</b>	<b>47,2</b>	<b>100</b>	<b>48,9</b>	<b>100</b>	<b>51,2</b>	<b>100</b>
darunter ...							
im gebärfähigen Alter von 15 bis 44 Jahren	2.052	24,1	50,9	21,4	43,8	18,2	35,5
davon im Alter von ... Jahren							
<b>unter 18</b>	<b>1.440</b>	<b>16,9</b>	<b>100</b>	<b>15,2</b>	<b>100</b>	<b>15,7</b>	<b>100</b>
davon im Alter von ... Jahren							
unter 6	536	6,3	37,2	5,8	38,2	5,4	34,4
6 bis 17	904	10,6	62,8	9,4	61,8	10,3	65,6
<b>18 bis 64</b>	<b>6.061</b>	<b>71,1</b>		<b>67,8</b>		<b>62,9</b>	
<b>65 oder mehr</b>	<b>1.027</b>	<b>12,0</b>	<b>100</b>	<b>17,0</b>	<b>100</b>	<b>21,4</b>	<b>100</b>
darunter im Alter von ... Jahren							
80 oder mehr	330	3,9	32,1	5,4	31,7	6,4	30,2
<b>darunter 18-Jährige oder Ältere mit einer Wohndauer in Essen von ...</b>	<b>7.088</b>		<b>100</b>		<b>100</b>		<b>100</b>
unter 5 Jahren	4.756		67,1		60,5		49,1
20 oder mehr Jahren	810		11,4		15,5		22,2
davon ...							
Deutsche ohne weitere Staatsangehörigkeit	3.968	46,5		61,5		75,2	
<b>Doppelstaater/-innen<sup>2</sup> und Nichtdeutsche<sup>3</sup></b>	<b>4.560</b>	<b>53,5</b>	<b>100</b>	<b>38,5</b>	<b>100</b>	<b>24,8</b>	<b>100</b>
davon ...							
Doppelstaater/-innen <sup>2</sup>	1.375	16,1	30,2	11,7	30,4	9,5	38,3
Nichtdeutsche <sup>3</sup>	3.185	37,3	69,8	26,8	69,6	15,3	61,7
darunter mit einer der fünf häufigsten Staatsangehörigkeiten im Stadtteil, d.h. aus ...							
Türkei	468	5,5	10,3	4,0	10,3	3,9	15,9
Polen	434	5,1	9,5	3,4	8,9	3,5	14,2
Syrien	406	4,8	8,9	3,1	8,1	1,6	6,5
Libanon	264	3,1	5,8	1,6	4,1	0,9	3,5
China	245	2,9	5,4	2,0	5,1	0,6	2,3
	<b>Anzahl</b>	<b>Prozent an Gleichaltrigen</b>	<b>Prozent</b>	<b>Prozent an Gleichaltrigen</b>	<b>Prozent</b>	<b>Prozent an Gleichaltrigen</b>	<b>Prozent</b>
darunter im Alter von ... Jahren							
unter 18	1.007	69,9	22,1	57,2	22,6	39,9	25,3
davon im Alter von ... Jahren							
unter 6	378	70,5	8,3	56,8	8,5	41,1	9,0
6 bis 17	629	69,6	13,8	57,5	14,0	39,2	16,3
	<b>Jahre</b>						
<b>Durchschnittsalter insgesamt</b>		<b>36,7</b>		<b>40,9</b>		<b>44,1</b>	
Deutsche ohne weitere Staatsangehörigkeit		43,1		46,5		47,8	
Doppelstaater/-innen <sup>2</sup> und Nichtdeutsche <sup>3</sup>		31,0		32,0		33,0	
Doppelstaater/-innen <sup>2</sup>		26,5		27,1		28,9	
Nichtdeutsche <sup>3</sup>		33,0		34,1		35,5	

1) seit dem 01.11.2013 kann nach § 22 Abs. 3 Personenstandsgesetz ein Mensch mit nicht eindeutig männlichem oder weiblichem Geschlecht als intersexuell mit dem Kennzeichen "ohne Angabe" zum Geschlecht eingetragen werden

2) mit deutscher und nichtdeutscher Staatsangehörigkeit

3) ausschließlich nichtdeutsche Staatsangehörigkeit

Quelle: Einwohnerdatei

## C Haushalte

Stichtag 31.12.2016	03 Nordviertel			Stadtbezirk I		Stadt Essen	
	Anzahl	Prozent	Prozent	Prozent	Prozent	Prozent	Prozent
Bevölkerung in Privathaushalten <sup>1</sup>	7.859						
<b>Privathaushalte</b>	<b>4.610</b>	<b>100</b>		<b>100</b>		<b>100</b>	
darunter ...							
<b>Einpersonenhaushalte</b>	<b>2.899</b>	<b>62,9</b>		<b>59,9</b>		<b>49,5</b>	
davon Haushalte ...							
ohne minderjährige Kinder	3.887	84,3		85,2		82,4	
<b>mit minderjährigen Kindern</b>	<b>723</b>	<b>15,7</b>	<b>100</b>	<b>14,8</b>	<b>100</b>	<b>17,6</b>	<b>100</b>
darunter ...							
Haushalte Alleinerziehender	245	5,3	33,9	4,2	28,6	4,5	25,4
	<b>Personen</b>						
<b>durchschnittliche Haushaltsgröße<sup>2</sup></b>	<b>1,7</b>			<b>1,7</b>		<b>1,9</b>	

1) Zu der Bevölkerung in Privathaushalten zählt die wohnberechtigte Bevölkerung (ohne Sonderanschriften wie z.B. Wohnheime und Flüchtlingsunterkünfte).

2) Einige wenige Personen haben neben dem Hauptwohnsitz auch einen oder mehrere Nebenwohnsitze in Essen. Diese Personen werden in mehr als einem Haushalt als Haushaltsmitglieder berücksichtigt.

Quelle: Einwohnerdatei

## D Natürliche Bevölkerungsbewegungen

Jahr 2016	03 Nordviertel			Stadtbezirk I		Stadt Essen	
	Anzahl	je 1.000 der Bevölkerung <sup>4</sup>	je 1.000 Frauen im Alter von 15 bis 44 Jahren <sup>4,5</sup>	je 1.000 der Bevölkerung <sup>4</sup>	je 1.000 Frauen im Alter von 15 bis 44 Jahren <sup>4,5</sup>	je 1.000 der Bevölkerung <sup>4</sup>	je 1.000 Frauen im Alter von 15 bis 44 Jahren <sup>4,5</sup>
<b>Lebendgeborene<sup>1</sup></b>	<b>114</b>	<b>13,4</b>	<b>55,6</b>	<b>11,6</b>	<b>54,3</b>	<b>9,8</b>	<b>53,9</b>
<b>Gestorbene<sup>2</sup></b>	<b>69</b>	<b>8,1</b>		<b>11,7</b>		<b>12,7</b>	
<b>Geburten- (+)/Sterbefallüberschuss (-)<sup>3</sup></b>	<b>+ 45</b>	<b>+ 5,3</b>		<b>- 0,1</b>		<b>- 2,9</b>	

1) Lebendgeborene von Müttern mit Hauptwohnung in Essen; vorläufige Zahlen

2) Gestorbene mit Hauptwohnung in Essen; vorläufige Zahlen

3) Bevölkerung am Ort der Hauptwohnung; vorläufige Zahlen

4) Bevölkerung am Ort der Hauptwohnung am 31.12.

5) allgemeine Fruchtbarkeitsziffer

Quellen: Geburten-, Sterbefall- und Einwohnerdatei

## E Wanderungsbewegungen

Jahr 2016	03 Nordviertel			Stadtbezirk I		Stadt Essen	
	Anzahl	je 1.000 der Bevölkerung <sup>3</sup>		je 1.000 der Bevölkerung <sup>3</sup>		je 1.000 der Bevölkerung <sup>3</sup>	
<b>Wanderungen über die Stadtgrenze</b>							
Zuzüge <sup>1</sup>	1.274	149,4		110,1		61,8	
Fortzüge <sup>1</sup>	943	110,6		93,1		51,4	
<b>Wanderungsgewinne (+)/-verluste (-)<sup>1</sup></b>	<b>+ 331</b>	<b>+ 38,8</b>		<b>+ 17,0</b>		<b>+ 10,4</b>	
<b>Wanderungsgewinne (+)/-verluste (-) durch Umzüge<sup>2</sup></b>	<b>- 584</b>	<b>- 68,5</b>		<b>- 5,7</b>		<b>-</b>	
<b>Wanderungsgewinne (+)/-verluste (-) insgesamt</b>	<b>- 253</b>	<b>- 29,7</b>		<b>+ 11,3</b>		<b>+ 10,4</b>	

1) von Personen, die vor oder nach der Wanderung zur Bevölkerung am Ort der Hauptwohnung zählen

2) Umzüge von Personen, die zur Bevölkerung am Ort der Hauptwohnung zählen, d.h. Ummeldungen eines Hauptwohnsitzes innerhalb der Stadt Essen.

3) Bevölkerung am Ort der Hauptwohnung am 31.12.

Quellen: Wanderungsdatei; Einwohnerdatei

## F Gebäude, Wohnungen, Wohnraumversorgung

Stichtag 31.12.2016 <sup>1</sup>	03 Nordviertel			Stadtbezirk I		Stadt Essen	
	Anzahl	Prozent	Prozent	Prozent	Prozent	Prozent	Prozent
<b>Gebäude mit Wohnraum</b>	<b>660</b>	<b>100</b>		<b>100</b>		<b>100</b>	
darunter ...							
<b>reine Wohngebäude<sup>2</sup></b>	<b>609</b>	<b>92,3</b>	<b>100</b>	<b>93,4</b>	<b>100</b>	<b>96,7</b>	<b>100</b>
darunter mit ...							
1 oder 2 Wohnungen	71	10,8	11,7	28,8	30,9	52,1	53,9
darunter erbaut ...							
in den letzten fünf Jahren	18	2,7		0,8		1,4	
vor 1949	158	23,9		34,5		32,0	
darin ...							
<b>Wohnungen<sup>3</sup></b>	<b>4.267</b>	<b>100</b>	<b>je 6,5 Gebäude</b>	<b>100</b>	<b>je 5,4 Gebäude</b>	<b>100</b>	<b>je 3,5 Gebäude</b>
darunter ...							
vom Eigentümer selbst genutzt	248	5,8		11,0		22,2	
	<b>qm</b>	<b>qm je Wohnung</b>	<b>qm je Person<sup>4</sup></b>	<b>qm je Wohnung</b>	<b>qm je Person<sup>4</sup></b>	<b>qm je Wohnung</b>	<b>qm je Person<sup>4</sup></b>
<b>Wohnfläche<sup>3</sup></b>	<b>263.141</b>	<b>61,7</b>	<b>30,4</b>	<b>68,1</b>	<b>38,0</b>	<b>76,7</b>	<b>41,3</b>

1) vorläufige Zahlen

2) Gebäude, die mindestens mit 50 % der Gesamtnutzfläche Wohnzwecken dienen; über Veränderungen der Gebäudeart durch Abbrüche von Gebäudeteilen liegen keine Informationen vor.

3) in reinen Wohngebäuden und sonstigen Gebäuden mit Wohnraum

4) wohnberechtigte Bevölkerung am 31.12.2016

Quellen: Fortschreibung der Daten der Gebäude- und Wohnungszählung vom 09.05.2011 anhand der Angaben des Amtes für Stadtplanung und Bauordnung über die Bautätigkeit, Einwohnerdatei, Finanzbuchhaltung und Stadtsteueramt, Abteilung Grundbesitzabgaben

## G Kraftfahrzeuge

Stichtag 31.12.2016 <sup>1</sup>	03 Nordviertel			Stadtbezirk I		Stadt Essen <sup>4</sup>	
	Anzahl	Prozent	je 1.000 der voll-jährigen Bevölkerung <sup>3</sup>	Prozent	je 1.000 der voll-jährigen Bevölkerung <sup>3</sup>	Prozent	je 1.000 der voll-jährigen Bevölkerung <sup>3</sup>
<b>Personenkraftwagen<sup>2</sup> mit Fahrberechtigung</b>	<b>3.312</b>	<b>100</b>	<b>467</b>	<b>100</b>	<b>541</b>	<b>100</b>	<b>558</b>
darunter zugelassen auf ...							
<b>natürliche Personen</b>	<b>1.793</b>	<b>54,1</b>	<b>253</b>	<b>65,5</b>	<b>354</b>	<b>87,6</b>	<b>489</b>

1) Der Stichtag wurde anders als bei sonstigen Veröffentlichungen (dort 30.09.) mit dem Ziel gewählt, Daten für alle Merkmale zu einem einheitlichen Stichtag auszuweisen. Saisonbedingt kann die Zahl der PKW etwas geringer sein, da in den Wintermonaten z.B. Cabriolets abgemeldet werden.

2) ohne Anhänger und Auflieger; ohne Behördenfahrzeuge und auswärtige Halter/-innen

3) Bevölkerung am Ort der Hauptwohnung im Alter von 18 oder mehr Jahren

4) einschließlich räumlich nicht eindeutig zuzuordnende Fälle

Quellen: Kraftfahrzeugdatei und Einwohnerdatei

H Erwerbsfähige Bevölkerung, Sozialversicherungspflichtig Beschäftigte am Wohnort<sup>1</sup> und Arbeitslose

Stichtag 31.12.2016	03 Nordviertel			Stadtbezirk I		Stadt Essen <sup>5</sup>	
	Anzahl	Prozent	in Prozent der jeweiligen erwerbsfähigen Bevölkerung	Prozent	in Prozent der jeweiligen erwerbsfähigen Bevölkerung	Prozent	in Prozent der jeweiligen erwerbsfähigen Bevölkerung
<b>Bevölkerung am Ort der Hauptwohnung im erwerbsfähigen Alter von 18 bis 64 Jahren</b>	<b>6.061</b>	<b>100</b>	<b>100</b>	<b>100</b>	<b>100</b>	<b>100</b>	<b>100</b>
davon ...							
Männer	3.313	54,7	100	53,2	100	50,4	100
Frauen	2.748	45,3	100	46,8	100	49,6	100
darunter im Alter von ... Jahren							
18 bis 24	1.382	22,8	100	15,9	100	13,0	100
55 bis 64	786	13,0	100	16,4	100	21,2	100
davon ...							
Deutsche (einschließlich Doppelstaater/-innen)	3.471	57,3	100	68,9	100	81,6	100
Nichtdeutsche	2.590	42,7	100	31,1	100	18,4	100
<b>Sozialversicherungspflichtig Beschäftigte am Wohnort<sup>1</sup></b>	<b>2.265</b>	<b>100</b>	<b>37,4</b>	<b>100</b>	<b>47,1</b>	<b>100</b>	<b>53,3</b>
davon ...							
Männer	1.329	58,7	40,1	55,3	49,0	53,3	56,3
Frauen	936	41,3	34,1	44,7	45,0	46,7	50,2
darunter ...							
Deutsche	1.686	74,4	48,6	83,8	57,3	90,6	59,2
Nichtdeutsche	579	25,6	22,4	16,2	24,5	9,4	27,1
<b>Arbeitslose<sup>2</sup></b>	<b>904</b>	<b>100</b>	<b>14,9</b>	<b>100</b>	<b>11,6</b>	<b>100</b>	<b>9,2</b>
darunter ...							
Langzeitarbeitslose <sup>3</sup>	392	43,4	6,5	45,1	5,2	44,7	4,1
davon ...							
Männer	538	59,5	16,2	58,2	12,7	55,4	10,1
Frauen	366	40,5	13,3	41,8	10,4	44,6	8,3
darunter im Alter von ... Jahren							
unter 25	86	9,5	6,2	9,2	6,7	9,2	6,5
55 oder mehr	91	10,1	11,6	13,1	9,3	14,9	6,4
darunter ...							
Deutsche	451	49,9	13,0	54,1	9,1	65,3	7,4
Nichtdeutsche <sup>4</sup>	447	49,4	17,3	45,4	16,9	34,2	17,1

1) Wohnort Essen, Arbeitsort Essen oder außerhalb

2) Arbeitslose sind Personen bis zur Vollendung des 65. Lebensjahres, die in der Bundesrepublik Deutschland wohnen, die nicht oder nur kurzzeitig in einem Beschäftigungsverhältnis stehen, eine versicherungspflichtige, mindestens 15 Stunden wöchentlich umfassende Beschäftigung suchen, die eine angestrebte Arbeitnehmerschaft ausüben können und dürfen und für eine Arbeitsaufnahme als Arbeitnehmer sofort zur Verfügung stehen. Sie müssen sich persönlich bei ihrer zuständigen Arbeitsagentur gemeldet haben. Teilnehmer an Maßnahmen der aktiven Arbeitsmarktpolitik gelten nicht als arbeitslos.

3) Langzeitarbeitslose sind Personen, die zum jeweiligen Stichtag länger als 12 Monate arbeitslos waren.

4) Nichtdeutsche müssen die allgemeinen Kriterien für Arbeitslosigkeit erfüllen und eine Arbeitnehmerschaft in der Bundesrepublik ausüben dürfen.

5) einschließlich räumlich nicht eindeutig zuzuordnende Fälle

Quellen: Bundesagentur für Arbeit; erster veröffentlichter Stand, spätere Revisionen werden nicht berücksichtigt; Einwohnerdatei

**I Existenzsichernde Leistungen**

Stichtag 31.12.2016	03 Nordviertel			Stadtbezirk I		Stadt Essen <sup>2</sup>	
	Anzahl	Prozent	Prozent an Bevölkerung <sup>3</sup>	Prozent	Prozent an Bevölkerung <sup>3</sup>	Prozent	Prozent an Bevölkerung <sup>3</sup>
<b>Personen mit Bezug existenzsichernder Leistungen außerhalb von Einrichtungen<sup>1</sup></b> darunter mit Leistungen gemäß ...	<b>2.968</b>	<b>100</b>	<b>34,8</b>	<b>100</b>	<b>25,7</b>	<b>100</b>	<b>18,3</b>
SGB II*: Grundsicherung für Arbeitsuchende	2.522	85,0	29,6	84,0	21,6	85,0	15,5
SGB XII, Kapitel 4: Grundsicherung im Alter	151	5,1	1,8	6,1	1,6	5,8	1,1
SGB XII, Kapitel 4: Grundsicherung bei dauerhafter Erwerbsminderung	79	2,7	0,9	2,8	0,7	2,8	0,5
Asylbewerberleistungsgesetz	184	6,2	2,2	6,1	1,6	5,4	1,0
davon im Alter von ... Jahren	<b>Anzahl</b>	<b>Prozent</b>	<b>Prozent an Gleichaltrigen</b>	<b>Prozent</b>	<b>Prozent an Gleichaltrigen</b>	<b>Prozent</b>	<b>Prozent an Gleichaltrigen</b>
unter 18	904	30,5	62,8	29,0	49,2	30,0	35,0
18 bis 64	1.906	64,2	31,4	64,3	24,5	63,7	18,5
65 oder mehr	158	5,3	15,4	6,6	10,0	6,3	5,4

1) einschließlich Sozialgesetzbuch (SGB) XII, Kapitel 3: laufende Hilfe zum Lebensunterhalt  
 2) einschließlich räumlich nicht zuzuordnender Personen  
 3) Bevölkerung am Ort der Hauptwohnung  
 4) einschl. Personen ohne Leistungsbezug in Bedarfsgemeinschaften mit SGB II Bezug  
 Quellen: Leistungsempfänger- und Einwohnerdatei sowie Daten der Bundesagentur für Arbeit

**J Kinderbetreuung**

Kindergartenjahr 2016/2017	03 Nordviertel		Stadtbezirk I	Stadt Essen
	Anzahl	Versorgungsquote <sup>3</sup>	Versorgungsquote <sup>3</sup>	Versorgungsquote <sup>3</sup>
Kinder in den Kindergartenjahrgängen <sup>1</sup> unter 3 Jahren	282			
3 Jahre bis zur Schulpflicht	264			
<b>Betreuungsplätze<sup>2</sup> für Kinder im Alter von ...</b> <b>unter 3 Jahren</b>	<b>117</b>	<b>41,5</b>	<b>37,9</b>	<b>33,1</b>
<b>3 Jahren bis zur Schulpflicht</b>	<b>298</b>	<b>112,9</b>	<b>99,4</b>	<b>91,0</b>

1) Bevölkerung am Ort der Hauptwohnung zum Stichtag 30.09 in den Kindergartenjahrgängen: unter 3 Jahre = geboren 01.10.2013 bis 30.09.2016;  
 3 Jahren bis zur Schulpflicht = geboren 01.10.2010 bis 30.11.2013  
 2) Ausgewiesen sind nur geförderte Plätze: geplante und beim Land NRW gemeldete Plätze in Kindertageseinrichtungen, von den Kindertagespflege-Fachverbänden vorgehaltene Plätze bei Tagesmüttern oder -vätern, die durch Pflegeerlaubnis nach § 43 SGB VII zur Betreuung von bis zu fünf Kindern befugt sind sowie Plätze in Spielgruppen oder privatgewerblichen Kindertageseinrichtungen. Zusätzlich gibt es in Essen noch 168 nicht geförderte Betreuungsplätze, für Kinder in den Kindergartenjahrgängen im Alter von unter 3 Jahren 107 sowie 61 für Kinder im Alter von 3 Jahren bis zur Schulpflicht.  
 3) Kinder in den entsprechenden Kindergartenjahrgängen/geförderte Betreuungsplätze für diese Kindergartenjahrgänge  
 Quellen: Stadt Essen, Jugendamt (Hrsg.): Kinderbetreuungsangebote in Essen im Kita-Jahr 2016 - 2017, Daten zur Versorgung in den Bezirken und Stadtteilen; Einwohnerdatei

**K Übergänger/-innen von Grundschulen zu weiterführenden Schulen**

Schuljahr 2016/2017	03 Nordviertel		Stadtbezirk I	Stadt Essen
	Anzahl	Prozent	Prozent	Prozent
<b>Übergänger/-innen von Grundschulen<sup>1</sup></b> darunter ...	<b>76</b>	<b>100</b>	<b>100</b>	<b>100</b>
zu Gymnasien	24	31,6	39,1	46,1
zu Gesamtschulen/zur Sekundarschule	32	42,1	29,5	26,5

1) nur Übergänger/-innen mit Hauptwohnsitz in Essen  
 Quelle: Fachbereich Schule

**L Gesundheit von Schulanfänger/-innen**

2016	03 Nordviertel		Stadtbezirk I	Stadt Essen <sup>3</sup>
	Anzahl	Prozent	Prozent	Prozent
<b>Schulanfänger/-innen<sup>1</sup></b> und zwar ...	<b>87</b>	<b>100</b>	<b>100</b>	<b>100</b>
ohne Gesundheitsstörungen in den schulelevanten Entwicklungsbereichen <sup>2</sup>	46	52,9	62,3	62,4
ohne Gewichtsprobleme	70	80,5	77,5	78,9

1) Schulanfänger/-innen und zurückgestellte Schulanfänger/-innen, die erneut zur Einschulungsuntersuchung kamen  
 2) der Körperkoordination, der Visuomotorik und der Sprache  
 3) einschließlich der räumlich nicht zuzuordnenden Schulanfänger/-innen  
 Quelle: Schuleingangsuntersuchung

**M Kommunalwahlen**

25.05.2014	03 Nordviertel		Stadtbezirk I	Stadt Essen
	Anzahl	Prozent	Prozent	Prozent
<b>Wahlberechtigte</b>	<b>5.247</b>	<b>100</b>	<b>100</b>	<b>100</b>
davon ... bei der Wahl zum Rat der Stadt				
<b>Nichtwähler/-innen</b>	3.784	72,1	59,7	54,7
<b>Wähler/-innen</b>	<b>1.463</b>	<b>27,9</b>	<b>40,3</b>	<b>45,3</b>
darunter ...				
<b>gültige Stimmen</b>	<b>1.449</b>	<b>100</b>	<b>100</b>	<b>100</b>
davon ...				
SPD	547	37,8	33,4	34,0
CDU	237	16,4	26,7	31,5
GRÜNE	216	14,9	14,0	11,2
FDP	35	2,4	3,0	3,3
DIE LINKE	132	9,1	7,4	5,3
EBB	57	3,9	3,7	4,3
AfD	70	4,8	3,7	3,8
Sonstige <sup>1</sup>	155	10,7	8,2	6,7

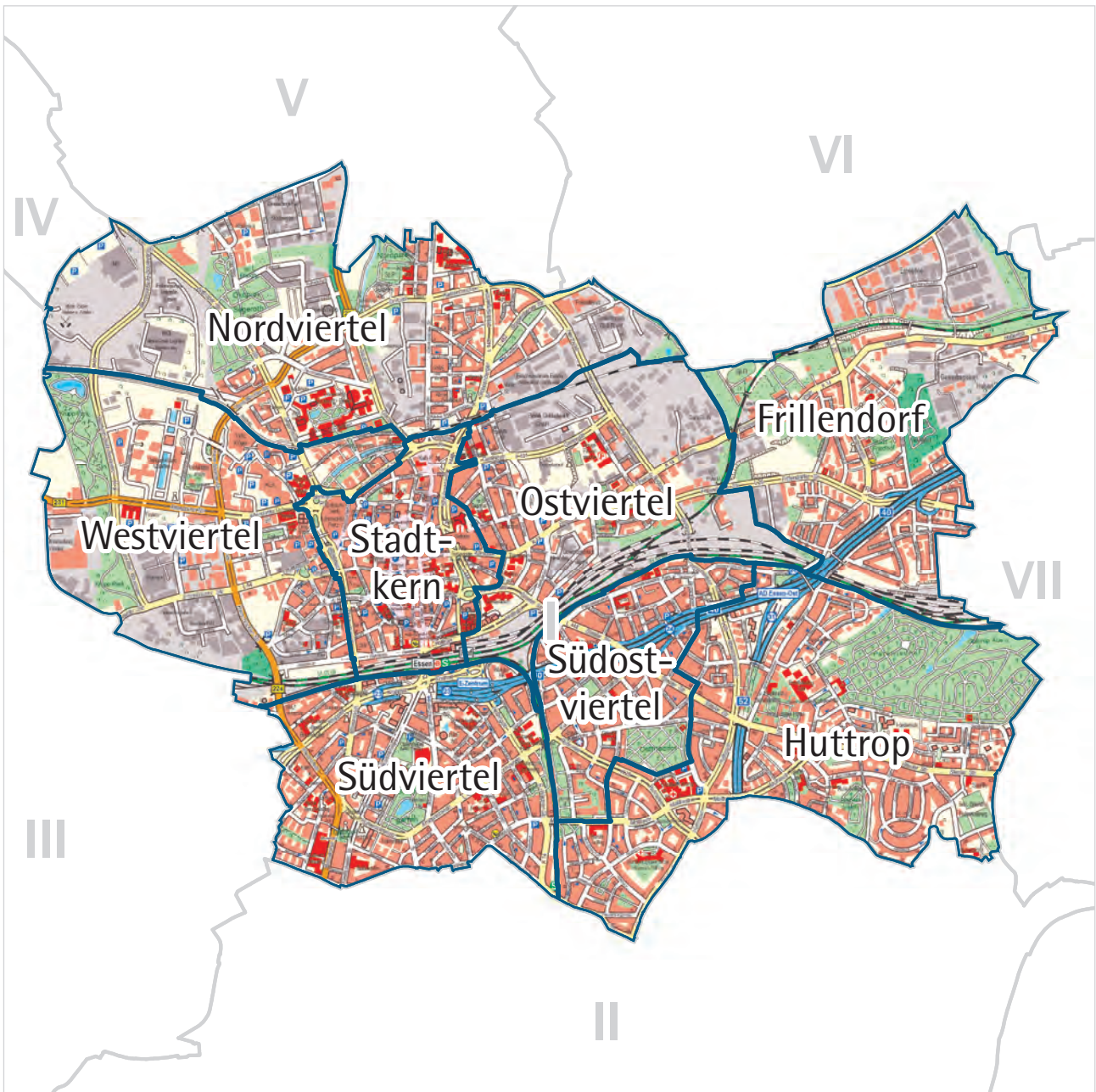
1) Stimmenanteile in der Stadt unter 3 %  
 Quelle: Amt für Statistik, Stadtforschung und Wahlen





# Stadtbezirk I

- Stadtmitte / Frillendorf /  
Huttrop -



**A Fläche und Bevölkerungsdichte**

Stichtag 31.12.2016	Stadtbezirk I		
	Quadratmeter	Prozent	Bevölkerung <sup>2</sup> je 10.000 qm = Hektar
<b>Fläche insgesamt</b>	<b>15.583.663</b>	<b>100</b>	<b>43,5</b>
darunter ...			
bebaute Fläche	8.703.008	55,8	77,9
Erholungs- und Freiflächen <sup>1</sup>	2.079.782	13,3	325,9

1) Parks und Grünanlagen, Spiel- und Sportplätze, Wald- und Wasserflächen

2) Bevölkerung am Ort der Hauptwohnung

Quellen: Amtliches Liegenschaftskatasterinformationssystem, Einwohnerdatei

**B Bevölkerung**

Stichtag 31.12.2016	Stadtbezirk I		
	Anzahl	Prozent	Prozent
<b>wohnberechtigte Bevölkerung</b>	<b>68.510</b>		<b>100</b>
davon ...			
Bevölkerung nur mit Nebenwohnsitz	730		1,1
<b>Bevölkerung am Ort der Hauptwohnung</b>	<b>67.780</b>	<b>100</b>	<b>98,9</b>
darunter <sup>1</sup> ...			
<b>männlich</b>	<b>34.626</b>	<b>51,1</b>	
<b>weiblich</b>	<b>33.154</b>	<b>48,9</b>	<b>100</b>
darunter ...			
im gebärfähigen Alter von 15 bis 44 Jahren	14.526	21,4	43,8
davon im Alter von ... Jahren			
<b>unter 18</b>	<b>10.294</b>	<b>15,2</b>	<b>100</b>
davon im Alter von ... Jahren			
unter 6	3.928	5,8	38,2
6 bis 17	6.366	9,4	61,8
<b>18 bis 64</b>	<b>45.934</b>	<b>67,8</b>	
<b>65 oder mehr</b>	<b>11.552</b>	<b>17,0</b>	<b>100</b>
darunter im Alter von ... Jahren			
80 oder mehr	3.665	5,4	31,7
<b>darunter 18-Jährige oder Ältere mit einer Wohndauer in Essen von ...</b>	<b>57.486</b>		<b>100</b>
unter 5 Jahren	34.775		60,5
20 oder mehr Jahren	8.897		15,5
davon ...			
Deutsche ohne weitere Staatsangehörigkeit	41.697	61,5	
<b>Doppelstaater/-innen<sup>2</sup> und Nichtdeutsche<sup>3</sup></b>	<b>26.083</b>	<b>38,5</b>	<b>100</b>
davon ...			
Doppelstaater/-innen <sup>2</sup>	7.940	11,7	30,4
Nichtdeutsche <sup>3</sup>	18.143	26,8	69,6
darunter mit einer der fünf häufigsten Staatsangehörigkeiten in einem der 8 Stadtteile des Stadtbezirks I, d.h. aus ...			
Afghanistan	1.008	1,5	3,9
China	1.342	2,0	5,1
Griechenland	790	1,2	3,0
Irak	1.830	2,7	7,0
Iran	680	1,0	2,6
Libanon	1.064	1,6	4,1
Polen	2.330	3,4	8,9
Rumänien	808	1,2	3,1
Serbien (einschl. Kosovo) und Montenegro	1.005	1,5	3,9
Syrien	2.102	3,1	8,1
Türkei	2.693	4,0	10,3

1) seit dem 01.11.2013 kann nach § 22 Abs. 3 Personenstandsgesetz ein Mensch mit nicht eindeutig männlichem oder weiblichem Geschlecht als intersexuell mit dem Kennzeichen "ohne Angabe" zum Geschlecht eingetragen werden

2) mit deutscher und nichtdeutscher Staatsangehörigkeit

3) ausschließlich nichtdeutsche Staatsangehörigkeit

4) alle Staaten aus der ehemaligen Bundesrepublik Jugoslawien: die Staaten können nicht einzeln ausgewiesen werden, da die zusammengefassten Gebiete noch immer als Staatenschlüssel vorhanden sind. Serbien-Montenegro existierte vom 04.02.2003 bis zum 03.06.2006, splittete sich dann in die unabhängigen Staaten Serbien und Montenegro auf; der Kosovo erklärte am 17.02.2008 seine Unabhängigkeit von Serbien

Quelle: Einwohnerdatei

**B Bevölkerung - Fortsetzung**

Stichtag 31.12.2016	Stadtbezirk I		
	Anzahl	Prozent an Gleichaltrigen	Prozent
<b>Bevölkerung am Ort der Hauptwohnung</b>	<b>67.780</b>		
darunter ...			
<b>Doppelstaater/-innen<sup>2</sup> und Nichtdeutsche<sup>3</sup></b>	<b>26.083</b>		<b>100</b>
darunter im Alter von ... Jahren			
unter 18	5.892	57,2	22,6
davon im Alter von ... Jahren			
unter 6	2.230	56,8	8,5
6 bis 17	3.662	57,5	14,0
		<b>Jahre</b>	
<b>Durchschnittsalter insgesamt</b>		<b>40,9</b>	
Deutsche ohne weitere Staatsangehörigkeit		46,5	
Doppelstaater/-innen <sup>2</sup> und Nichtdeutsche <sup>3</sup>		32,0	
Doppelstaater/-innen <sup>2</sup>		27,1	
Nichtdeutsche <sup>3</sup>		34,1	

- 1) seit dem 01.11.2013 kann nach § 22 Abs. 3 Personenstandsgesetz ein Mensch mit nicht eindeutig männlichem oder weiblichem Geschlecht als intersexuell mit dem Kennzeichen "ohne Angabe" zum Geschlecht eingetragen werden  
 2) mit deutscher und nichtdeutscher Staatsangehörigkeit  
 3) ausschließlich nichtdeutsche Staatsangehörigkeit  
 4) alle Staaten aus der ehemaligen Bundesrepublik Jugoslawien: die Staaten können nicht einzeln ausgewiesen werden, da die zusammengefassten Gebiete noch immer als Staatenschlüssel vorhanden sind. Serbien-Montenegro existierte vom 04.02.2003 bis zum 03.06.2006, splittete sich dann in die unabhängigen Staaten Serbien und Montenegro auf; der Kosovo erklärte am 17.02.2008 seine Unabhängigkeit von Serbien  
 Quelle: Einwohnerdatei

**C Haushalte**

Stichtag 31.12.2016	Stadtbezirk I		
	Anzahl	Prozent	Prozent
Bevölkerung in Privathaushalten <sup>1</sup>	65.707		
<b>Privathaushalte</b>	<b>38.499</b>	<b>100</b>	
darunter ...			
<b>Einpersonenhaushalte</b>	<b>23.068</b>	<b>59,9</b>	
davon Haushalte ...			
ohne minderjährige Kinder	32.800	85,2	
<b>mit minderjährigen Kindern</b>	<b>5.699</b>	<b>14,8</b>	<b>100</b>
darunter ...			
Haushalte Alleinerziehender	1.632	4,2	28,6
		<b>Personen</b>	
<b>durchschnittliche Haushaltsgröße<sup>2</sup></b>		<b>1,7</b>	

- 1) Zu der Bevölkerung in Privathaushalten zählt die wohnberechtigte Bevölkerung (ohne Sonderanschriften wie z.B. Wohnheime und Flüchtlingsunterkünfte).  
 2) Einige wenige Personen haben neben dem Hauptwohnsitz auch einen oder mehrere Nebenwohnsitze in Essen. Diese Personen werden in mehr als einem Haushalt als Haushaltsmitglieder berücksichtigt.  
 Quelle: Einwohnerdatei

**D Natürliche Bevölkerungsbewegungen**

Jahr 2016	Stadtbezirk I		
	Anzahl	je 1.000 der Bevölkerung <sup>4</sup>	je 1.000 Frauen im Alter von 15 bis 44 Jahren <sup>4,5</sup>
<b>Lebendgeborene<sup>1</sup></b>	<b>789</b>	<b>11,6</b>	<b>54,3</b>
<b>Gestorbene<sup>2</sup></b>	<b>795</b>	<b>11,7</b>	
<b>Geburten- (+)/Sterbefallüberschuss (-)<sup>3</sup></b>	<b>- 6</b>	<b>- 0,1</b>	

- 1) Lebendgeborene von Müttern mit Hauptwohnung in Essen; vorläufige Zahlen  
 2) Gestorbene mit Hauptwohnung in Essen; vorläufige Zahlen  
 3) Bevölkerung am Ort der Hauptwohnung; vorläufige Zahlen  
 4) Bevölkerung am Ort der Hauptwohnung am 31.12.  
 5) allgemeine Fruchtbarkeitsziffer  
 Quellen: Geburten-, Sterbefall- und Einwohnerdatei

**E Wanderungsbewegungen**

Jahr 2016	Stadtbezirk I	
	Anzahl	je 1.000 der Bevölkerung <sup>3</sup>
<b>Wanderungen über die Stadtgrenze</b>		
Zuzüge <sup>1</sup>	7.463	110,1
Fortzüge <sup>1</sup>	6.313	93,1
<b>Wanderungsgewinne (+)/-verluste (-)<sup>1</sup></b>	<b>+ 1.150</b>	<b>17,0</b>
<b>Wanderungsgewinne (+)/-verluste (-) durch Umzüge<sup>2</sup></b>	<b>- 385</b>	<b>- 5,7</b>
<b>Wanderungsgewinne (+)/-verluste (-) insgesamt</b>	<b>+ 765</b>	<b>11,3</b>

- 1) von Personen, die vor oder nach der Wanderung zur Bevölkerung am Ort der Hauptwohnung zählen  
 2) Umzüge von Personen, die zur Bevölkerung am Ort der Hauptwohnung zählen, d.h. Ummeldungen eines Hauptwohnsitzes innerhalb der Stadt Essen.  
 3) Bevölkerung am Ort der Hauptwohnung am 31.12.  
 Quellen: Wanderungsdatei; Einwohnerdatei

**F Gebäude, Wohnungen, Wohnraumversorgung**

Stichtag 31.12.2016 <sup>1</sup>	Stadtbezirk I		
	Anzahl	Prozent	Prozent
<b>Gebäude mit Wohnraum</b>	<b>7.028</b>	<b>100</b>	
darunter ...			
<b>reine Wohngebäude<sup>2</sup></b>	6.562	93,4	<b>100</b>
darunter mit ...			
1 oder 2 Wohnungen	2.025	28,8	30,9
darunter erbaut ...			
in den letzten fünf Jahren	55	0,8	
vor 1949	2.424	34,5	
darin ...			
<b>Wohnungen<sup>3</sup></b>	<b>38.223</b>	<b>100</b>	
darunter ...			
vom Eigentümer selbst genutzt	4.220	11,0	
	<b>qm</b>	<b>qm je Wohnung</b>	<b>qm je Person<sup>4</sup></b>
<b>Wohnfläche<sup>3</sup></b>	<b>2.602.142</b>	<b>68,1</b>	<b>38,0</b>

1) vorläufige Zahlen  
 2) Gebäude, die mindestens mit 50 % der Gesamtnutzfläche Wohnzwecken dienen; über Veränderungen der Gebäudeart durch Abbrüche von Gebäudeteilen liegen keine Informationen vor.  
 3) in reinen Wohngebäuden und sonstigen Gebäuden mit Wohnraum  
 4) wohnberechtigte Bevölkerung am 31.12.2016  
 Quellen: Fortschreibung der Daten der Gebäude- und Wohnungszählung vom 09.05.2011 anhand der Angaben des Amtes für Stadtplanung und Bauordnung über die Bautätigkeit, Einwohnerdatei, Finanzbuchhaltung und Stadtsteueramt, Abteilung Grundbesitzabgaben

**G Kraftfahrzeuge**

Stichtag 31.12.2016 <sup>1</sup>	Stadtbezirk I		
	Anzahl	Prozent	je 1.000 der voll-jährigen Bevölkerung <sup>3</sup>
<b>Personenkraftwagen<sup>2</sup> mit Fahrberechtigung</b>	<b>31.092</b>	<b>100</b>	<b>541</b>
darunter zugelassen auf ...			
<b>natürliche Personen</b>	<b>20.364</b>	<b>65,5</b>	<b>354</b>

1) Der Stichtag wurde anders als bei sonstigen Veröffentlichungen (dort 30.09.) mit dem Ziel gewählt, Daten für alle Merkmale zu einem einheitlichen Stichtag auszuweisen. Saisonbedingt kann die Zahl der PKW etwas geringer sein, da in den Wintermonaten z.B. Cabriolets abgemeldet werden.  
 2) ohne Anhänger und Auflieger; ohne Behördenfahrzeuge und auswärtige Halter/-innen; einschließlich räumlich nicht Zuzuordnende  
 3) Bevölkerung am Ort der Hauptwohnung im Alter von 18 oder mehr Jahren  
 Quellen: Kraftfahrzeugdatei und Einwohnerdatei

**H Erwerbsfähige Bevölkerung, Sozialversicherungspflichtig Beschäftigte am Wohnort<sup>1</sup> und Arbeitslose**

Stichtag 31.12.2016	Stadtbezirk I		
	Anzahl	Prozent	in Prozent der jeweiligen erwerbsfähigen Bevölkerung
<b>Bevölkerung am Ort der Hauptwohnung im erwerbsfähigen Alter von 18 bis 64 Jahren</b>	<b>45.934</b>	<b>100</b>	<b>100</b>
darunter ...			
Männer	24.443	53,2	100
Frauen	21.491	46,8	100
darunter im Alter von ... Jahren			
18 bis 24	7.325	15,9	100
55 bis 64	7.537	16,4	100
davon ...			
Deutsche (einschließlich Doppelstaater/-innen)	31.637	68,9	100
Nichtdeutsche	14.297	31,1	100
<b>Sozialversicherungspflichtig Beschäftigte am Wohnort<sup>1</sup></b>	<b>21.638</b>	<b>100</b>	<b>47,1</b>
darunter ...			
Männer	11.968	55,3	49,0
Frauen	9.670	44,7	45,0
darunter ...			
Deutsche	18.142	83,8	57,3
Nichtdeutsche	3.496	16,2	24,5
<b>Arbeitslose<sup>2</sup></b>	<b>5.325</b>	<b>100</b>	<b>11,6</b>
darunter ...			
Langzeitarbeitslose <sup>3</sup>	2.404	45,1	5,2
davon ...			
Männer	3.099	58,2	12,7
Frauen	2.226	41,8	10,4
darunter im Alter von ... Jahren			
unter 25	491	9,2	6,7
55 oder mehr	700	13,1	9,3
darunter ...			
Deutsche	2.883	54,1	9,1
Nichtdeutsche <sup>4</sup>	2.418	45,4	16,9

1) Wohnort Essen, Arbeitsort Essen oder außerhalb  
 2) Arbeitslose sind Personen bis zur Vollendung des 65. Lebensjahres, die in der Bundesrepublik Deutschland wohnen, die nicht oder nur kurzzeitig in einem Beschäftigungsverhältnis stehen, eine versicherungspflichtige, mindestens 15 Stunden wöchentlich umfassende Beschäftigung suchen, die eine angestrebte Arbeitnehmerschaft ausüben können und dürfen und für eine Arbeitsaufnahme als Arbeitnehmer sofort zur Verfügung stehen. Sie müssen sich persönlich bei ihrer zuständigen Arbeitsagentur gemeldet haben. Teilnehmer an Maßnahmen der aktiven Arbeitsmarktpolitik gelten nicht als arbeitslos.  
 3) Langzeitarbeitslose sind Personen, die zum jeweiligen Stichtag länger als 12 Monate arbeitslos waren.  
 4) Nichtdeutsche müssen die allgemeinen Kriterien für Arbeitslosigkeit erfüllen und eine Arbeitnehmerschaft in der Bundesrepublik ausüben dürfen.  
 Quellen: Bundesagentur für Arbeit; erster veröffentlichter Stand, spätere Revisionen werden nicht berücksichtigt; Einwohnerdatei

**I Existenzsichernde Leistungen**

Stichtag 31.12.2016	Stadtbezirk I		
	Anzahl	Prozent	Prozent an Bevölkerung <sup>2</sup>
<b>Personen mit Bezug existenzsichernder Leistungen außerhalb von Einrichtungen<sup>1</sup></b>	<b>17.453</b>	<b>100</b>	<b>25,7</b>
darunter mit Leistungen gemäß ...			
SGB II <sup>3</sup> : Grundsicherung für Arbeitsuchende	14.660	84,0	21,6
SGB XII, Kapitel 4: Grundsicherung im Alter	1.060	6,1	1,6
SGB XII, Kapitel 4: Grundsicherung bei dauerhafter Erwerbsminderung	487	2,8	0,7
Asylbewerberleistungsgesetz	1.065	6,1	1,6
davon im Alter von ... Jahren	<b>Anzahl</b>	<b>Prozent</b>	<b>Prozent an Gleichaltrigen</b>
unter 18	5.063	29,0	49,2
18 bis 64	11.231	64,3	24,5
65 oder mehr	1.159	6,6	10,0

1) einschließlich Sozialgesetzbuch (SGB) XII, Kapitel 3: laufende Hilfe zum Lebensunterhalt  
 2) Bevölkerung am Ort der Hauptwohnung  
 3) einschl. Personen ohne Leistungsbezug in Bedarfsgemeinschaften mit SGB II Bezug  
 Quellen: Leistungsempfänger- und Einwohnerdatei sowie Daten der Bundesagentur für Arbeit

**J Kinderbetreuung**

Schuljahr 2016/2017	Stadtbezirk I	
	Anzahl	Versorgungsquote <sup>3</sup>
Kinder in den Kindergartenjahrgängen <sup>1</sup>		
unter 3 Jahren	2.061	
3 Jahre bis zur Schulpflicht	1.897	
<b>Betreuungsplätze<sup>2</sup> für Kinder im Alter von ...</b>		
<b>unter 3 Jahren</b>	<b>781</b>	<b>37,9</b>
<b>3 Jahren bis zur Schulpflicht</b>	<b>1.885</b>	<b>99,4</b>

1) Bevölkerung am Ort der Hauptwohnung zum Stichtag 30.09 in den Kindergartenjahrgängen: unter 3 Jahre = geboren 01.10.2013 bis 30.09.2016; 3 Jahren bis zur Schulpflicht = geboren 01.10.2010 bis 30.11.2013  
 2) Ausgewiesen sind nur geförderte Plätze: geplante und beim Land NRW gemeldete Plätze in Kindertageseinrichtungen, von den Kindertagespflege-Fachverbänden vorgehaltene Plätze bei Tagesmüttern oder -vätern, die durch Pflegeerlaubnis nach § 43 SGB VII zur Betreuung von bis zu fünf Kindern befugt sind sowie Plätze in Spielgruppen oder privatgewerblichen Kindertageseinrichtungen. Zusätzlich gibt es in Essen noch 168 nicht geförderte Betreuungsplätze, für Kinder in den Kindergartenjahrgängen im Alter von unter 3 Jahren 107 sowie 61 für Kinder im Alter von 3 Jahren bis zur Schulpflicht.  
 3) Kinder in den entsprechenden Kindergartenjahrgängen/geförderte Betreuungsplätze für diese Kindergartenjahrgänge  
 Quellen: Stadt Essen, Jugendamt (Hrsg.): Kinderbetreuungsangebote in Essen im Kita-Jahr 2016 - 2017, Daten zur Versorgung in den Bezirken und Stadtteilen; Einwohnerdatei

**K Übergänger/-innen von Grundschulen zu weiterführenden Schulen**

Schuljahr 2016/2017	Stadtbezirk I	
	Anzahl	Prozent
<b>Übergänger/-innen von Grundschulen<sup>1</sup></b>	<b>478</b>	<b>100</b>
darunter ...		
zu Gymnasien	187	39,1
zu Gesamtschulen/zur Sekundarschule	141	29,5

1) nur Übergänger/-innen mit Hauptwohnsitz in Essen  
 Quelle: Fachbereich Schule

**L Gesundheit von Schulanfänger/-innen**

2016	Stadtbezirk I	
	Anzahl	Prozent
<b>Schulanfänger/-innen<sup>1</sup></b>	<b>551</b>	<b>100</b>
und zwar ...		
ohne Gesundheitsstörungen in den schulrelevanten Entwicklungsbereichen <sup>2</sup>	343	62,3
ohne Gewichtsprobleme	427	77,5

1) Schulanfänger/-innen und zurückgestellte Schulanfänger/-innen, die erneut zur Einschulungsuntersuchung kamen  
 2) der Körperkoordination, der Visuomotorik und der Sprache  
 Quelle: Schuleingangsuntersuchung

**M Kommunalwahlen**

25.05.2014	Stadtbezirk I		
	Anzahl	Prozent	Sitze
<b>Wahlberechtigte</b>	<b>47.268</b>	<b>100</b>	
davon ... bei der <b>Wahl zum Rat der Stadt</b>			
Nichtwähler/-innen	28.209	59,7	
<b>Wähler/-innen</b>	<b>19.059</b>	<b>40,3</b>	
darunter ...			
<b>gültige Stimmen</b>	<b>18.857</b>	<b>100</b>	
davon ...			
SPD	6.297	33,4	
CDU	5.035	26,7	
GRÜNE	2.637	14,0	
FDP	564	3,0	
DIE LINKE	1.396	7,4	
EBB	694	3,7	
AfD	696	3,7	
Sonstige <sup>1</sup>	1.538	8,2	
davon ... bei den <b>Wahlen zu den neun</b>			
<b>Bezirksvertretungen insgesamt</b>	<b>47.268</b>	<b>100</b>	
Nichtwähler/-innen	28.200	59,7	
<b>Wähler/-innen</b>	<b>19.068</b>	<b>40,3</b>	
darunter ...			
<b>gültige Stimmen</b>	<b>18.856</b>	<b>100</b>	
davon ...			
SPD	6.357	33,7	6
CDU	5.208	27,6	5
GRÜNE	2.668	14,1	3
FDP	603	3,2	1
DIE LINKE	1.526	8,1	1
EBB	715	3,8	1
AfD <sup>2</sup>	-	-	-
Sonstige <sup>1</sup>	1.779	9,4	2

1) Stimmenanteile in der Stadt unter 3 %

2) Die AfD ist nur bei der Wahl zu der Bezirksvertretung VII bei den Kommunalwahlen 2014 angetreten.

Quelle: Amt für Statistik, Stadtforschung und Wahlen

# Stadt Essen



## A Fläche und Bevölkerungsdichte

Stichtag 31.12.2016	Stadt Essen		
	Quadratmeter	Prozent	Bevölkerung <sup>2</sup> je 10.000 qm = Hektar
<b>Fläche insgesamt</b>	<b>210.338.895</b>	<b>100</b>	<b>28,0</b>
darunter ...			
bebaute Fläche	80.087.382	38,1	73,6
Erholungs- und Freiflächen <sup>1</sup>	54.899.123	26,1	107,3

1) Parks und Grünanlagen, Spiel- und Sportplätze, Wald- und Wasserflächen

2) Bevölkerung am Ort der Hauptwohnung

Quellen: Amtliches Liegenschaftskatasterinformationssystem, Einwohnerdatei

## B Bevölkerung

Stichtag 31.12.2016	Stadt Essen		
	Anzahl	Prozent	Prozent
<b>wohnberechtigte Bevölkerung</b>	<b>593.894</b>		<b>100</b>
davon ...			
Bevölkerung nur mit Nebenwohnsitz	4.749		0,8
<b>Bevölkerung am Ort der Hauptwohnung</b>	<b>589.145</b>	<b>100</b>	<b>99,2</b>
darunter <sup>1</sup> ...			
<b>männlich</b>	<b>287.314</b>	<b>48,8</b>	
<b>weiblich</b>	<b>301.828</b>	<b>51,2</b>	<b>100</b>
darunter ...			
im gebärfähigen Alter von 15 bis 44 Jahren	107.176	18,2	35,5
davon im Alter von ... Jahren			
<b>unter 18</b>	<b>92.558</b>	<b>15,7</b>	<b>100</b>
davon im Alter von ... Jahren			
unter 6	31.824	5,4	34,4
6 bis 17	60.734	10,3	65,6
<b>18 bis 64</b>	<b>370.637</b>	<b>62,9</b>	
<b>65 oder mehr</b>	<b>125.950</b>	<b>21,4</b>	<b>100</b>
darunter im Alter von ... Jahren			
80 oder mehr	37.978	6,4	30,2
<b>darunter 18-Jährige oder Ältere</b>	<b>496.587</b>		<b>100</b>
<b>mit einer Wohndauer in Essen von ...</b>			
unter 5 Jahren	243.827		49,1
20 oder mehr Jahren	110.355		22,2
davon ...			
Deutsche ohne weitere Staatsangehörigkeit	443.065	75,2	
<b>Doppelstaater/-innen<sup>2</sup> und Nichtdeutsche<sup>3</sup></b>	<b>146.080</b>	<b>24,8</b>	<b>100</b>
davon ...			
Doppelstaater/-innen <sup>2</sup>	55.920	9,5	38,3
Nichtdeutsche <sup>3</sup>	90.160	15,3	61,7
darunter mit einer der fünf häufigsten Staatsangehörigkeiten in einem der 50 Stadtteile, d.h. aus ...			
Afghanistan	4.913	0,8	3,4
China	3.389	0,6	2,3
Finnland	106	0,0	0,1
Frankreich	961	0,2	0,7
Griechenland	3.923	0,7	2,7
Irak	6.314	1,1	4,3
Iran	3.214	0,5	2,2
Italien	3.982	0,7	2,7
Kasachstan	2.730	0,5	1,9
Kroatien	2.901	0,5	2,0
Libanon	5.176	0,9	3,5
Marokko	4.264	0,7	2,9
Mazedonien	1.297	0,2	0,9
Niederlande	1.704	0,3	1,2
Österreich	980	0,2	0,7
Polen	20.710	3,5	14,2
Rumänien	4.553	0,8	3,1
Russische Föderation	4.957	0,8	3,4
Serbien (einschl. Kosovo) und Montenegro <sup>4</sup>	5.828	1,0	4,0
Spanien	2.588	0,4	1,8
Syrien	9.471	1,6	6,5
Türkei	23.179	3,9	15,9
Ukraine	1.651	0,3	1,1
Vereinigte Staaten/USA	644	0,1	0,4
Vietnam	507	0,1	0,3

1) seit dem 01.11.2013 kann nach § 22 Abs. 3 Personenstandsgesetz ein Mensch mit nicht eindeutig männlichem oder weiblichem Geschlecht als intersexuell mit dem Kennzeichen "ohne Angabe" zum Geschlecht eingetragen werden

2) mit deutscher und nichtdeutscher Staatsangehörigkeit

3) ausschließlich nichtdeutsche Staatsangehörigkeit

4) alle Staaten aus der ehemaligen Bundesrepublik Jugoslawien: die Staaten können nicht einzeln ausgewiesen werden, da die zusammengefassten Gebiete noch immer als Staatenschlüssel vorhanden sind. Serbien-Montenegro existierte vom 04.02.2003 bis zum 03.06.2006, splittete sich dann in die unabhängigen Staaten Serbien und Montenegro auf; der Kosovo erklärte am 17.02.2008 seine Unabhängigkeit von Serbien

Quelle: Einwohnerdatei



**B Bevölkerung - Fortsetzung**

Stichtag 31.12.2016	Stadt Essen		
	Anzahl	Prozent an Gleichaltrigen	Prozent
<b>Bevölkerung am Ort der Hauptwohnung</b>	<b>589.145</b>		
darunter ...			
<b>Doppelstaater/-innen<sup>2</sup> und Nichtdeutsche<sup>3</sup></b>	<b>146.080</b>		<b>100</b>
darunter im Alter von ... Jahren			
unter 18	36.912	39,9	25,3
davon im Alter von ... Jahren			
unter 6	13.079	41,1	9,0
6 bis 17	23.833	39,2	16,3
		<b>Jahre</b>	
<b>Durchschnittsalter insgesamt</b>		<b>44,1</b>	
Deutsche ohne weitere Staatsangehörigkeit		47,8	
Doppelstaater/-innen <sup>2</sup> und Nichtdeutsche <sup>3</sup>		33,0	
Doppelstaater/-innen <sup>2</sup>		28,9	
Nichtdeutsche <sup>3</sup>		35,5	

1) seit dem 01.11.2013 kann nach § 22 Abs. 3 Personenstandsgesetz ein Mensch mit nicht eindeutig männlichem oder weiblichem Geschlecht als intersexuell mit dem Kennzeichen "ohne Angabe" zum Geschlecht eingetragen werden  
 2) mit deutscher und nichtdeutscher Staatsangehörigkeit  
 3) ausschließlich nichtdeutsche Staatsangehörigkeit  
 4) alle Staaten aus der ehemaligen Bundesrepublik Jugoslawien: die Staaten können nicht einzeln ausgewiesen werden, da die zusammengefassten Gebiete noch immer als Staatenschlüssel vorhanden sind. Serbien-Montenegro existierte vom 04.02.2003 bis zum 03.06.2006, spaltete sich dann in die unabhängigen Staaten Serbien und Montenegro auf; der Kosovo erklärte am 17.02.2008 seine Unabhängigkeit von Serbien  
 Quelle: Einwohnerdatei

**C Haushalte**

Stichtag 31.12.2016	Stadt Essen		
	Anzahl	Prozent	Prozent
Bevölkerung in Privathaushalten <sup>1</sup>	578.525		
<b>Privathaushalte</b>	<b>308.918</b>	<b>100</b>	
darunter ...			
<b>Einpersonenhaushalte</b>	<b>152.872</b>	<b>49,5</b>	
davon Haushalte ...			
ohne minderjährige Kinder	254.562	82,4	
<b>mit minderjährigen Kindern</b>	<b>54.356</b>	<b>17,6</b>	<b>100</b>
darunter ...			
Haushalte Alleinerziehender	13.824	4,5	25,4
		<b>Personen</b>	
<b>durchschnittliche Haushaltsgröße<sup>2</sup></b>		<b>1,9</b>	

1) Zu der Bevölkerung in Privathaushalten zählt die wohnberechtigte Bevölkerung (ohne Sonderanschriften wie z.B. Wohnheime und Flüchtlingsunterkünfte).  
 2) Einige wenige Personen haben neben dem Hauptwohnsitz auch einen oder mehrere Nebenwohnsitze in Essen. Diese Personen werden in mehr als einem Haushalt als Haushaltsmitglieder berücksichtigt.  
 Quelle: Einwohnerdatei

**D Natürliche Bevölkerungsbewegungen**

Jahr 2016	Stadt Essen		
	Anzahl	je 1.000 der Bevölkerung <sup>4</sup>	je 1.000 Frauen im Alter von 15 bis 44 Jahren <sup>4,5</sup>
<b>Lebendgeborene<sup>1</sup></b>	<b>5.773</b>	<b>9,8</b>	<b>53,9</b>
<b>Gestorbene<sup>2</sup></b>	<b>7.505</b>	<b>12,7</b>	
<b>Geburten- (+)/Sterbefallüberschuss (-)<sup>3</sup></b>	<b>- 1.732</b>	<b>- 2,9</b>	

1) Lebendgeborene von Müttern mit Hauptwohnung in Essen; vorläufige Zahlen  
 2) Gestorbene mit Hauptwohnung in Essen; vorläufige Zahlen  
 3) Bevölkerung am Ort der Hauptwohnung; vorläufige Zahlen  
 4) Bevölkerung am Ort der Hauptwohnung am 31.12.  
 5) allgemeine Fruchtbarkeitsziffer  
 Quellen: Geburten-, Sterbefall- und Einwohnerdatei

**E Wanderungsbewegungen**

Jahr 2016	Stadt Essen	
	Anzahl	je 1.000 der Bevölkerung <sup>3</sup>
<b>Wanderungen über die Stadtgrenze</b>		
Zuzüge <sup>1</sup>	36.410	61,8
Fortzüge <sup>1</sup>	30.295	51,4
<b>Wanderungsgewinne (+)/-verluste (-)<sup>1</sup></b>	<b>+ 6.115</b>	<b>10,4</b>
<b>Wanderungsgewinne (+)/-verluste (-) durch Umzüge<sup>2</sup></b>	<b>-</b>	<b>-</b>
<b>Wanderungsgewinne (+)/-verluste (-) insgesamt</b>	<b>+ 6.115</b>	<b>10,4</b>

1) von Personen, die vor oder nach der Wanderung zur Bevölkerung am Ort der Hauptwohnung zählen  
 2) Umzüge von Personen, die zur Bevölkerung am Ort der Hauptwohnung zählen, d.h. Ummeldungen eines Hauptwohnsitzes innerhalb der Stadt Essen.  
 3) Bevölkerung am Ort der Hauptwohnung am 31.12.  
 Quellen: Wanderungsdatei; Einwohnerdatei

**F Gebäude, Wohnungen, Wohnraumversorgung**

Stichtag 31.12.2016 <sup>1</sup>	Stadt Essen		
	Anzahl	Prozent	Prozent
<b>Gebäude mit Wohnraum</b>	<b>90.453</b>	<b>100</b>	
darunter ...			
<b>reine Wohngebäude<sup>2</sup></b>	87.443	96,7	<b>100</b>
darunter mit ...			
1 oder 2 Wohnungen	47.144	52,1	53,9
darunter erbaut ...			
in den letzten fünf Jahren	1.257	1,4	
vor 1949	28.974	32,0	
darin ...			
<b>Wohnungen<sup>3</sup></b>	<b>319.599</b>	<b>100</b>	<b>je Gebäude</b>
darunter ...			<b>3,5</b>
vom Eigentümer selbst genutzt	70.928	22,2	
	<b>qm</b>	<b>qm je Wohnung</b>	<b>qm je Person<sup>4</sup></b>
<b>Wohnfläche<sup>3</sup></b>	<b>24.509.053</b>	<b>76,7</b>	<b>41,3</b>

1) vorläufige Zahlen  
 2) Gebäude, die mindestens mit 50 % der Gesamtnutzfläche Wohnzwecken dienen; über Veränderungen der Gebäudeart durch Abbrüche von Gebäudeteilen liegen keine Informationen vor.  
 3) in reinen Wohngebäuden und sonstigen Gebäuden mit Wohnraum  
 4) wohnberechtigte Bevölkerung am 31.12.2016  
 Quellen: Fortschreibung der Daten der Gebäude- und Wohnungszählung vom 09.05.2011 anhand der Angaben des Amtes für Stadtplanung und Bauordnung über die Bautätigkeit, Einwohnerdatei, Finanzbuchhaltung und Stadtsteueramt, Abteilung Grundbesitzabgaben

**G Kraftfahrzeuge**

Stichtag 31.12.2016 <sup>1</sup>	Stadt Essen <sup>3</sup>		
	Anzahl	Prozent	je 1.000 der voll-jährigen Bevölkerung <sup>4</sup>
<b>Personenkraftwagen<sup>2</sup> mit Fahrberechtigung</b>	<b>277.255</b>	<b>100</b>	<b>558</b>
darunter zugelassen auf ...			
<b>natürliche Personen</b>	<b>242.882</b>	<b>87,6</b>	<b>489</b>

1) Der Stichtag wurde anders als bei sonstigen Veröffentlichungen (dort 30.09.) mit dem Ziel gewählt, Daten für alle Merkmale zu einem einheitlichen Stichtag auszuweisen. Saisonbedingt kann die Zahl der PKW etwas geringer sein, da in den Wintermonaten z.B. Cabriolets abgemeldet werden.  
 2) ohne Anhänger und Aufleger; ohne Behördenfahrzeuge und auswärtige Halter/-innen; einschließlich räumlich nicht zuzuordnende  
 3) einschließlich räumlich nicht eindeutig zuzuordnende Fälle  
 4) Bevölkerung am Ort der Hauptwohnung im Alter von 18 oder mehr Jahren  
 Quellen: Kraftfahrzeugdatei und Einwohnerdatei

**H Erwerbsfähige Bevölkerung, Sozialversicherungspflichtig Beschäftigte am Wohnort<sup>1</sup> und Arbeitslose**

Stichtag 31.12.2016	Stadt Essen <sup>5</sup>		
	Anzahl	Prozent	in Prozent der jeweiligen erwerbsfähigen Bevölkerung
<b>Bevölkerung am Ort der Hauptwohnung im erwerbsfähigen Alter von 18 bis 64 Jahren</b>	<b>370.637</b>	<b>100</b>	<b>100</b>
davon ...			
Männer	186.958	50,4	100
Frauen	183.679	49,6	100
darunter im Alter von ... Jahren			
18 bis 24	48.133	13,0	100
55 bis 64	78.723	21,2	100
davon ...			
Deutsche (einschließlich Doppelstaater/-innen)	302.280	81,6	100
Nichtdeutsche	68.357	18,4	100
<b>Sozialversicherungspflichtig Beschäftigte am Wohnort<sup>1</sup></b>	<b>197.385</b>	<b>100</b>	<b>53,3</b>
davon ...			
Männer	105.246	53,3	56,3
Frauen	92.139	46,7	50,2
darunter ...			
Deutsche	178.857	90,6	59,2
Nichtdeutsche	18.528	9,4	27,1
<b>Arbeitslose<sup>2</sup></b>	<b>34.178</b>	<b>100</b>	<b>9,2</b>
darunter ...			
Langzeitarbeitslose <sup>3</sup>	15.270	44,7	4,1
davon ...			
Männer	18.950	55,4	10,1
Frauen	15.228	44,6	8,3
darunter im Alter von ... Jahren			
unter 25	3.145	9,2	6,5
55 oder mehr	5.076	14,9	6,4
darunter ...			
Deutsche	22.328	65,3	7,4
Nichtdeutsche <sup>4</sup>	11.698	34,2	17,1

1) Wohnort Essen, Arbeitsort Essen oder außerhalb  
 2) Arbeitslose sind Personen bis zur Vollendung des 65. Lebensjahres, die in der Bundesrepublik Deutschland wohnen, die nicht oder nur kurzzeitig in einem Beschäftigungsverhältnis stehen, eine versicherungspflichtige, mindestens 15 Stunden wöchentlich umfassende Beschäftigung suchen, die eine angestrebte Arbeitnehmertätigkeit ausüben können und dürfen und für eine Arbeitsaufnahme als Arbeitnehmer sofort zur Verfügung stehen. Sie müssen sich persönlich bei ihrer zuständigen Arbeitsagentur gemeldet haben. Teilnehmer an Maßnahmen der aktiven Arbeitsmarktpolitik gelten nicht als arbeitslos.  
 3) Langzeitarbeitslose sind Personen, die zum jeweiligen Stichtag länger als 12 Monate arbeitslos waren.  
 4) Nichtdeutsche müssen die allgemeinen Kriterien für Arbeitslosigkeit erfüllen und eine Arbeitnehmertätigkeit in der Bundesrepublik ausüben dürfen.  
 5) einschließlich räumlich nicht eindeutig zuzuordnende Fälle  
 Quellen: Bundesagentur für Arbeit; erster veröffentlichter Stand, spätere Revisionen werden nicht berücksichtigt; Einwohnerdatei

**I Existenzsichernde Leistungen**

Stichtag 31.12.2016	Stadt Essen <sup>2</sup>		
	Anzahl	Prozent	Prozent an Bevölkerung <sup>3</sup>
<b>Personen mit Bezug existenzsichernder Leistungen außerhalb von Einrichtungen<sup>1</sup></b>	<b>107.769</b>	<b>100</b>	<b>18,3</b>
darunter mit Leistungen gemäß ...			
SGB II <sup>4</sup> : Grundsicherung für Arbeitsuchende	91.560	85,0	15,5
SGB XII, Kapitel 4: Grundsicherung im Alter	6.215	5,8	1,1
SGB XII, Kapitel 4: Grundsicherung bei dauerhafter Erwerbsminderung	3.020	2,8	0,5
Asylbewerberleistungsgesetz	5.842	5,4	1,0
	<b>Anzahl</b>	<b>Prozent</b>	<b>Prozent an Gleichaltrigen</b>
davon im Alter von ... Jahren			
unter 18	32.368	30,0	35,0
18 bis 64	68.601	63,7	18,5
65 oder mehr	6.800	6,3	5,4

- 1) einschließlich Sozialgesetzbuch (SGB) XII, Kapitel 3: laufende Hilfe zum Lebensunterhalt  
 2) einschließlich räumlich nicht zuzuordnender Personen  
 3) Bevölkerung am Ort der Hauptwohnung  
 4) einschl. Personen ohne Leistungsbezug in Bedarfsgemeinschaften mit SGB II Bezug  
 Quellen: Leistungsempfänger- und Einwohnerdatei sowie Daten der Bundesagentur für Arbeit

**J Kinderbetreuung**

Kindergartenjahr 2016/2017	Stadt Essen	
	Anzahl	Versorgungsquote <sup>3</sup>
Kinder in den Kindergartenjahrgängen <sup>1</sup>		
unter 3 Jahren	16.484	
3 Jahre bis zur Schulpflicht	15.944	
<b>Betreuungsplätze<sup>2</sup> für Kinder im Alter von ...</b>		
<b>unter 3 Jahren</b>	<b>5.456</b>	<b>33,1</b>
<b>3 Jahren bis zur Schulpflicht</b>	<b>14.508</b>	<b>91,0</b>

- 1) Bevölkerung am Ort der Hauptwohnung zum Stichtag 30.09 in den Kindergartenjahrgängen: unter 3 Jahre = geboren 01.10.2013 bis 30.09.2016; 3 Jahren bis zur Schulpflicht = geboren 01.10.2010 bis 30.11.2013  
 2) Ausgewiesen sind nur geförderte Plätze: geplante und beim Land NRW gemeldete Plätze in Kindertageseinrichtungen, von den Kindertagespflege-Fachverbänden vorgehaltene Plätze bei Tagesmüttern oder -vätern, die durch Pflegeerlaubnis nach § 43 SGB VII zur Betreuung von bis zu fünf Kindern befugt sind sowie Plätze in Spielgruppen oder privatgewerblichen Kindertageseinrichtungen. Zusätzlich gibt es in Essen noch 168 nicht geförderte Betreuungsplätze, für Kinder in den Kindergartenjahrgängen im Alter von unter 3 Jahren 107 sowie 61 für Kinder im Alter von 3 Jahren bis zur Schulpflicht.  
 3) Kinder in den entsprechenden Kindergartenjahrgängen/geförderte Betreuungsplätze für diese Kindergartenjahrgänge  
 Quellen: Stadt Essen, Jugendamt (Hrsg.): Kinderbetreuungsangebote in Essen im Kita-Jahr 2016 - 2017, Daten zur Versorgung in den Bezirken und Stadtteilen; Einwohnerdatei

**K Übergänger/-innen von Grundschulen zu weiterführenden Schulen**

Schuljahr 2016/2017	Stadt Essen	
	Anzahl	Prozent
<b>Übergänger/-innen von Grundschulen<sup>1</sup></b>	<b>4.327</b>	<b>100</b>
darunter ...		
zu Gymnasien	1.993	46,1
zu Gesamtschulen/zur Sekundarschule	1.146	26,5

- 1) nur Übergänger/-innen mit Hauptwohnsitz in Essen  
 Quelle: Fachbereich Schule

**L Gesundheit von Schulanfänger/-innen**

2016	Stadt Essen <sup>3</sup>	
	Anzahl	Prozent
<b>Schulanfänger/-innen<sup>1</sup></b>	<b>4.979</b>	<b>100</b>
und zwar ...		
ohne Gesundheitsstörungen in den schulrelevanten Entwicklungsbereichen <sup>2</sup>	3.107	62,4
ohne Gewichtsprobleme	3.927	78,9

- 1) Schulanfänger/-innen und zurückgestellte Schulanfänger/-innen, die erneut zur Einschulungsuntersuchung kamen  
 2) der Körperkoordination, der Visuomotorik und der Sprache  
 3) einschließlich der räumlich nicht zuzuordnenden Schulanfänger/-innen  
 Quelle: Schuleingangsuntersuchung

## M Kommunalwahlen

25.05.2014	Stadt Essen		
	Anzahl	Prozent	Sitze <sup>4</sup>
<b>Wahlberechtigte</b>	<b>457.477</b>	<b>100</b>	
davon ... bei der <b>Wahl zum Rat der Stadt</b>			
Nichtwähler/-innen	250.365	54,7	
<b>Wähler/-innen</b>	<b>207.112</b>	<b>45,3</b>	
darunter ...			
<b>gültige Stimmen</b>	<b>205.089</b>	<b>100</b>	
davon ...			
SPD	69.643	34,0	31
CDU	64.557	31,5	28
GRÜNE	22.908	11,2	10
FDP	6.761	3,3	3
DIE LINKE	10.932	5,3	5
EBB	8.914	4,3	4
AfD	7.697	3,8	3
Sonstige <sup>1</sup>	13.677	6,7	6
davon ... bei den <b>Wahlen zu den neun</b>			
<b>Bezirksvertretungen insgesamt</b>	<b>457.477</b>	<b>100</b>	
Nichtwähler/-innen	250.716	54,8	
<b>Wähler/-innen</b>	<b>206.761</b>	<b>45,2</b>	
darunter ...			
<b>gültige Stimmen</b>	<b>204.662</b>	<b>100</b>	
davon ...			
SPD	70.957	34,7	62
CDU	65.758	32,1	54
GRÜNE	23.579	11,5	19
FDP	7.077	3,5	5
DIE LINKE <sup>2</sup>	11.618	5,7	10
EBB	10.653	5,2	10
AfD <sup>3</sup>	1.070	0,5	1
Sonstige <sup>1</sup>	13.950	6,8	10

1) Stimmenanteile unter 3 %

2) DIE LINKE ist bei der Wahl zu der Bezirksvertretung VIII bei den Kommunalwahlen 2014 nicht angetreten.

3) Die AfD ist nur bei der Wahl zu der Bezirksvertretung VII bei den Kommunalwahlen 2014 angetreten.

4) bei den Wahlen zu den neun Bezirksvertretungen = Summe der Sitze

Quelle: Amt für Statistik, Stadtforschung und Wahlen