

Ein Blick auf ...

# Stadtteile in Essen Stoppenberg 2016

7/2017



Amt für Statistik,  
Stadtforschung  
und Wahlen

**STADT  
ESSEN**

## Erläuterungen

- nichts (genau Null)
- nicht bekannt oder geheim zu halten
- × Aussage nicht sinnvoll
- 0** mehr als nichts,  
weniger als die kleinste dargestellte Einheit

**Nachdruck – auch auszugsweise –  
nur mit Quellenangabe gestattet.**

### **Impressum**

**Herausgeber:** Stadt Essen  
Der Oberbürgermeister  
Amt für Statistik, Stadtforschung und Wahlen

**Kontakt:** Telefon: 0201/88-12000  
Fax: 0201/88-12012  
E-Mail: [amt12@essen.de](mailto:amt12@essen.de)

**Schriftenreihe:** Ein Blick auf ...

**Bildnachweis:** Titelseite: © Amt für Zentralen Service

## Inhaltsübersicht

### Stadtteil

- A Fläche und Bevölkerungsdichte
- B Bevölkerung
- C Haushalte
- D Natürliche Bevölkerungsbewegungen
- E Wanderungsbewegungen
- F Gebäude, Wohnungen, Wohnraumversorgung
- G Kraftfahrzeuge
- H Erwerbsfähige Bevölkerung, Sozialversicherungspflichtig Beschäftigte am Wohnort und Arbeitslose
- I Existenzsichernde Leistungen
- J Kinderbetreuung
- K Übergänger/-innen von Grundschulen zu weiterführenden Schulen
- L Gesundheit von Schulanfänger/-innen
- M Kommunalwahlen

### Stadtbezirk

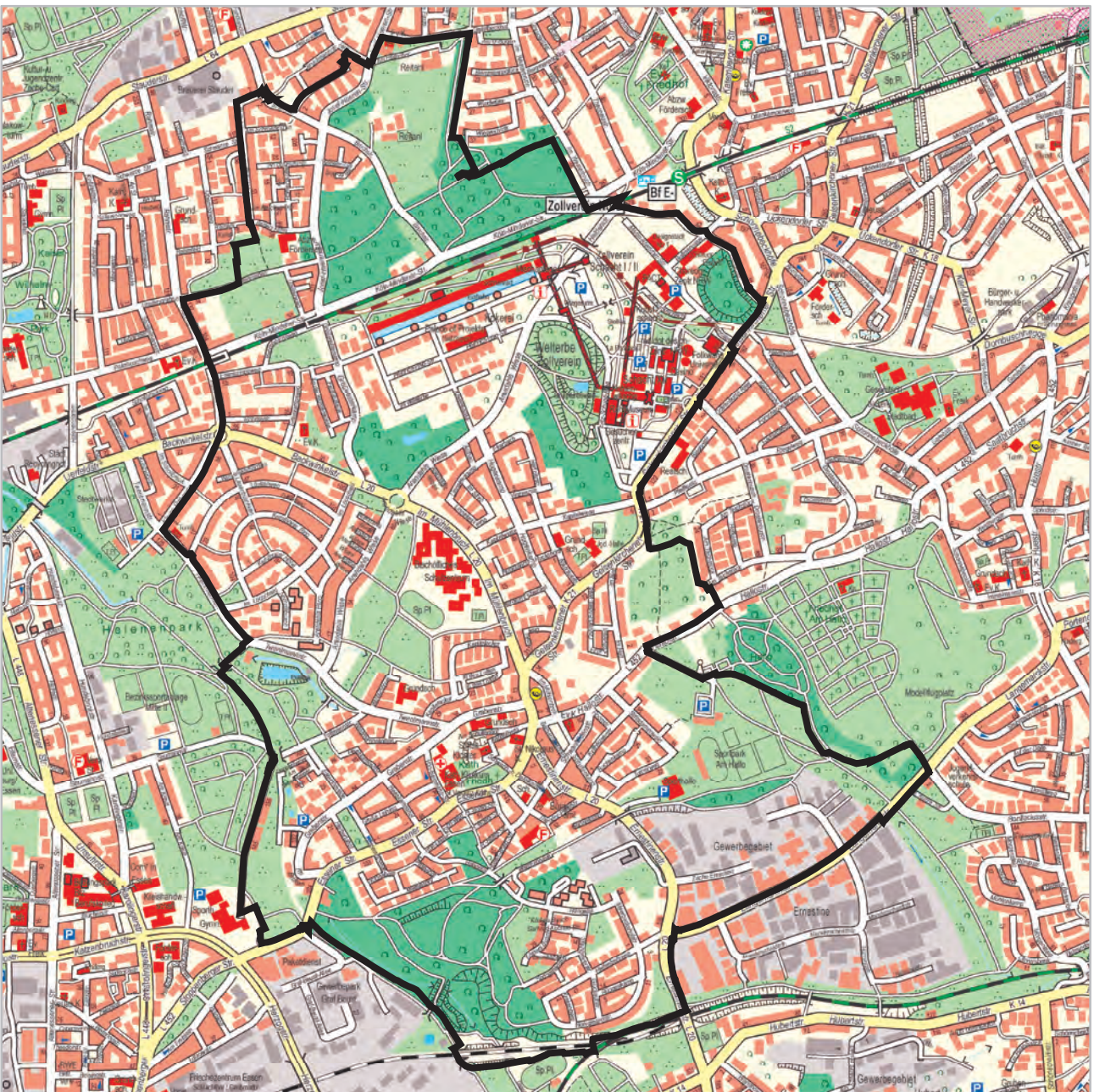
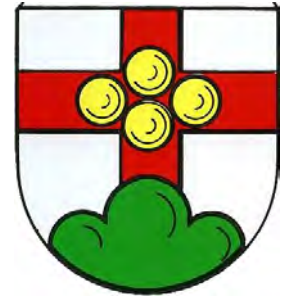
- A Fläche und Bevölkerungsdichte
- B Bevölkerung
- C Haushalte
- D Natürliche Bevölkerungsbewegungen
- E Wanderungsbewegungen
- F Gebäude, Wohnungen, Wohnraumversorgung
- G Kraftfahrzeuge
- H Erwerbsfähige Bevölkerung, Sozialversicherungspflichtig Beschäftigte am Wohnort und Arbeitslose
- I Existenzsichernde Leistungen
- J Kinderbetreuung
- K Übergänger/-innen von Grundschulen zu weiterführenden Schulen
- L Gesundheit von Schulanfänger/-innen
- M Kommunalwahlen

### Stadt

- A Fläche und Bevölkerungsdichte
- B Bevölkerung
- C Haushalte
- D Natürliche Bevölkerungsbewegungen
- E Wanderungsbewegungen
- F Gebäude, Wohnungen, Wohnraumversorgung
- G Kraftfahrzeuge
- H Erwerbsfähige Bevölkerung, Sozialversicherungspflichtig Beschäftigte am Wohnort und Arbeitslose
- I Existenzsichernde Leistungen
- J Kinderbetreuung
- K Übergänger/-innen von Grundschulen zu weiterführenden Schulen
- L Gesundheit von Schulanfänger/-innen
- M Kommunalwahlen



# Stoppenberg





## A Fläche und Bevölkerungsdichte

| Stichtag 31.12.2016                     | 38 Stoppenberg   |            |  | Stadtbezirk VI |  | Stadt Essen |  |
|---|------------------|------------|--|----------------|--|-------------|--|
|   | Quadratmeter     | Prozent    | Bevölkerung <sup>2</sup> je 10.000 qm = Hektar | Prozent        | Bevölkerung <sup>2</sup> je 10.000 qm = Hektar | Prozent     | Bevölkerung <sup>2</sup> je 10.000 qm = Hektar |
| <b>Fläche insgesamt</b>                 | <b>5.353.349</b> | <b>100</b> | <b>32,0</b>                                    | <b>100</b>     | <b>40,3</b>                                    | <b>100</b>  | <b>28,0</b>                                    |
| darunter ...                            |                  |            |  |                |  |             |  |
| bebaute Fläche                          | 2.626.361        | 49,1       | 65,2   | 50,8           | 79,3   | 38,1        | 73,6   |
| Erholungs- und Freiflächen <sup>1</sup> | 1.745.536        | 32,6       | 98,1   | 27,4           | 147,1  | 26,1        | 107,3  |

1) Parks und Grünanlagen, Spiel- und Sportplätze, Wald- und Wasserflächen

2) Bevölkerung am Ort der Hauptwohnung

Quellen: Amtliches Liegenschaftskatasterinformationssystem, Einwohnerdatei

## B Bevölkerung

| Stichtag 31.12.2016   | 38 Stoppenberg |             |             | Stadtbezirk VI |             | Stadt Essen |             |
|---|----------------|-------------|-------------|----------------|-------------|-------------|-------------|
|   | Anzahl         | Prozent     | Prozent     | Prozent        | Prozent     | Prozent     | Prozent     |
| <b>wohnberechtigte Bevölkerung</b>  | <b>17.169</b>  |             | <b>100</b>  |                | <b>100</b>  |             | <b>100</b>  |
| davon ...   |                |             |             |                |             |             |             |
| Bevölkerung nur mit Nebenwohnsitz   | 54             |             | 0,3         |                | 0,3         |             | 0,8         |
| <b>Bevölkerung am Ort der Hauptwohnung</b>  | <b>17.115</b>  | <b>100</b>  | <b>99,7</b> | <b>100</b>     | <b>99,7</b> | <b>100</b>  | <b>99,2</b> |
| darunter <sup>1</sup> ...   |                |             |             |                |             |             |             |
| <b>männlich</b>   | <b>8.509</b>   | <b>49,7</b> |             | <b>49,4</b>    |             | <b>48,8</b> |             |
| <b>weiblich</b>   | <b>8.606</b>   | <b>50,3</b> | <b>100</b>  | <b>50,6</b>    | <b>100</b>  | <b>51,2</b> | <b>100</b>  |
| darunter ...  |                |             |             |                |             |             |             |
| im gebärfähigen Alter von 15 bis 44 Jahren  | 3.024          | 17,7        | 35,1        | 18,1           | 35,7        | 18,2        | 35,5        |
| davon im Alter von ... Jahren   |                |             |             |                |             |             |             |
| <b>unter 18</b>   | <b>3.050</b>   | <b>17,8</b> | <b>100</b>  | <b>19,1</b>    | <b>100</b>  | <b>15,7</b> | <b>100</b>  |
| davon im Alter von ... Jahren   |                |             |             |                |             |             |             |
| unter 6   | 991            | 5,8         | 32,5        | 6,2            | 32,7        | 5,4         | 34,4        |
| 6 bis 17  | 2.059          | 12,0        | 67,5        | 12,8           | 67,3        | 10,3        | 65,6        |
| <b>18 bis 64</b>  | <b>10.865</b>  | <b>63,5</b> |             | <b>62,8</b>    |             | <b>62,9</b> |             |
| <b>65 oder mehr</b>   | <b>3.200</b>   | <b>18,7</b> | <b>100</b>  | <b>18,1</b>    | <b>100</b>  | <b>21,4</b> | <b>100</b>  |
| darunter im Alter von ... Jahren  |                |             |             |                |             |             |             |
| 80 oder mehr  | 929            | 5,4         | 29,0        | 5,3            | 29,3        | 6,4         | 30,2        |
| <b>darunter 18-Jährige oder Ältere mit einer Wohndauer in Essen von ...</b>             | <b>14.065</b>  |             | <b>100</b>  |                | <b>100</b>  |             | <b>100</b>  |
| unter 5 Jahren  | 6.356          |             | 45,2        |                | 46,2        |             | 49,1        |
| 20 oder mehr Jahren   | 2.833          |             | 20,1        |                | 20,7        |             | 22,2        |
| davon ...   |                |             |             |                |             |             |             |
| Deutsche ohne weitere Staatsangehörigkeit   | 11.880         | 69,4        |             | 68,2           |             | 75,2        |             |
| <b>Doppelstaater/-innen<sup>2</sup> und Nichtdeutsche<sup>3</sup></b>                   | <b>5.235</b>   | <b>30,6</b> | <b>100</b>  | <b>31,8</b>    | <b>100</b>  | <b>24,8</b> | <b>100</b>  |
| davon ...   |                |             |             |                |             |             |             |
| Doppelstaater/-innen <sup>2</sup>   | 2.662          | 15,6        | 50,9        | 13,7           | 43,2        | 9,5         | 38,3        |
| Nichtdeutsche <sup>3</sup>  | 2.573          | 15,0        | 49,1        | 18,1           | 56,8        | 15,3        | 61,7        |
| darunter mit einer der fünf häufigsten Staatsangehörigkeiten im Stadtteil, d.h. aus ... |                |             |             |                |             |             |             |
| Polen   | 927            | 5,4         | 17,7        | 5,1            | 16,0        | 3,5         | 14,2        |
| Türkei  | 699            | 4,1         | 13,4        | 9,2            | 29,0        | 3,9         | 15,9        |
| Irak  | 421            | 2,5         | 8,0         | 1,4            | 4,5         | 1,1         | 4,3         |
| Afghanistan   | 337            | 2,0         | 6,4         | 1,3            | 4,0         | 0,8         | 3,4         |
| Russische Föderation  | 323            | 1,9         | 6,2         | 1,1            | 3,5         | 0,8         | 3,4         |
| darunter im Alter von ... Jahren  |                |             |             |                |             |             |             |
| unter 18  | 1.398          | 45,8        | 26,7        | 48,2           | 28,9        | 39,9        | 25,3        |
| davon im Alter von ... Jahren   |                |             |             |                |             |             |             |
| unter 6   | 498            | 50,3        | 9,5         | 49,8           | 9,7         | 41,1        | 9,0         |
| 6 bis 17  | 900            | 43,7        | 17,2        | 47,4           | 19,1        | 39,2        | 16,3        |
| <b>Durchschnittsalter insgesamt</b>   |                | <b>42,8</b> |             | <b>42,0</b>    |             | <b>44,1</b> |             |
| Deutsche ohne weitere Staatsangehörigkeit   |                | 46,7        |             | 46,3           |             | 47,8        |             |
| Doppelstaater/-innen <sup>2</sup> und Nichtdeutsche <sup>3</sup>                        |                | 34,0        |             | 32,8           |             | 33,0        |             |
| Doppelstaater/-innen <sup>2</sup>   |                | 31,5        |             | 28,1           |             | 28,9        |             |
| Nichtdeutsche <sup>3</sup>  |                | 36,6        |             | 36,4           |             | 35,5        |             |

1) seit dem 01.11.2013 kann nach § 22 Abs. 3 Personenstandsgesetz ein Mensch mit nicht eindeutig männlichem oder weiblichem Geschlecht als intersexuell mit dem Kennzeichen "ohne Angabe" zum Geschlecht eingetragen werden

2) mit deutscher und nichtdeutscher Staatsangehörigkeit

3) ausschließlich nichtdeutsche Staatsangehörigkeit

4) alle Staaten aus der ehemaligen Bundesrepublik Jugoslawien: die Staaten können nicht einzeln ausgewiesen werden, da die zusammengefassten Gebiete noch immer als Staatenschlüssel vorhanden sind. Serbien-Montenegro existierte vom 04.02.2003 bis zum 03.06.2006, spaltete sich dann in die unabhängigen Staaten Serbien und Montenegro auf; der Kosovo erklärte am 17.02.2008 seine Unabhängigkeit von Serbien

Quelle: Einwohnerdatei

**C Haushalte**

| Stichtag 31.12.2016                                 | 38 Stoppenberg  |             |            | Stadtbezirk VI |            | Stadt Essen |            |
|---|-----------------|-------------|------------|----------------|------------|-------------|------------|
|   | Anzahl          | Prozent     | Prozent    | Prozent        | Prozent    | Prozent     | Prozent    |
| Bevölkerung in Privathaushalten <sup>1</sup>        | 16.603          |             |            |                |            |             |            |
| <b>Privathaushalte</b>                              | <b>7.990</b>    | <b>100</b>  |            | <b>100</b>     |            | <b>100</b>  |            |
| darunter ...  |                 |             |            |                |            |             |            |
| <b>Einpersonenhaushalte</b>                         | <b>3.231</b>    | <b>40,4</b> |            | <b>40,7</b>    |            | <b>49,5</b> |            |
| davon Haushalte ...                                 |                 |             |            |                |            |             |            |
| ohne minderjährige Kinder                           | 6.142           | 76,9        |            | 76,5           |            | 82,4        |            |
| <b>mit minderjährigen Kindern</b>                   | <b>1.848</b>    | <b>23,1</b> | <b>100</b> | <b>23,5</b>    | <b>100</b> | <b>17,6</b> | <b>100</b> |
| darunter ...  |                 |             |            |                |            |             |            |
| Haushalte Alleinerziehender                         | 489             | 6,1         | 26,5       | 6,3            | 27,0       | 4,5         | 25,4       |
|   | <b>Personen</b> |             |            |                |            |             |            |
| <b>durchschnittliche Haushaltsgröße<sup>2</sup></b> | <b>2,1</b>      |             |            | <b>2,1</b>     |            | <b>1,9</b>  |            |

1) Zu der Bevölkerung in Privathaushalten zählt die wohnberechtigte Bevölkerung (ohne Sonderanschriften wie z.B. Wohnheime und Flüchtlingsunterkünfte).

2) Einige wenige Personen haben neben dem Hauptwohnsitz auch einen oder mehrere Nebenwohnsitze in Essen. Diese Personen werden in mehr als einem Haushalt als Haushaltsmitglieder berücksichtigt.

Quelle: Einwohnerdatei

**D Natürliche Bevölkerungsbewegungen**

| Jahr 2016   | 38 Stoppenberg |                                       |  | Stadtbezirk VI                        |  | Stadt Essen                           |  |
|---|----------------|---------------------------------------|--|---------------------------------------|--|---------------------------------------|--|
|   | Anzahl         | je 1.000 der Bevölkerung <sup>4</sup> | je 1.000 Frauen im Alter von 15 bis 44 Jahren <sup>4,5</sup> | je 1.000 der Bevölkerung <sup>4</sup> | je 1.000 Frauen im Alter von 15 bis 44 Jahren <sup>4,5</sup> | je 1.000 der Bevölkerung <sup>4</sup> | je 1.000 Frauen im Alter von 15 bis 44 Jahren <sup>4,5</sup> |
| <b>Lebendgeborene<sup>1</sup></b>                         | <b>182</b>     | <b>10,6</b>                           | <b>60,2</b>  | <b>10,3</b>                           | <b>56,9</b>  | <b>9,8</b>                            | <b>53,9</b>  |
| <b>Gestorbene<sup>2</sup></b>                             | <b>221</b>     | <b>12,9</b>                           |  | <b>12,6</b>                           |  | <b>12,7</b>                           |  |
| <b>Geburten- (+)/Sterbefallüberschuss (-)<sup>3</sup></b> | <b>- 39</b>    | <b>- 2,3</b>                          |  | <b>- 2,3</b>                          |  | <b>- 2,9</b>                          |  |

1) Lebendgeborene von Müttern mit Hauptwohnung in Essen; vorläufige Zahlen

2) Gestorbene mit Hauptwohnung in Essen; vorläufige Zahlen

3) Bevölkerung am Ort der Hauptwohnung; vorläufige Zahlen

4) Bevölkerung am Ort der Hauptwohnung am 31.12.

5) allgemeine Fruchtbarkeitsziffer

Quellen: Geburten-, Sterbefall- und Einwohnerdatei

**E Wanderungsbewegungen**

| Jahr 2016   | 38 Stoppenberg |                                       | Stadtbezirk VI                        | Stadt Essen                           |
|---|----------------|---------------------------------------|---------------------------------------|---------------------------------------|
|   | Anzahl         | je 1.000 der Bevölkerung <sup>3</sup> | je 1.000 der Bevölkerung <sup>3</sup> | je 1.000 der Bevölkerung <sup>3</sup> |
| <b>Wanderungen über die Stadtgrenze</b>                             |                |                                       |                                       |                                       |
| Zuzüge <sup>1</sup>   | 664            | 38,8                                  | 53,7                                  | 61,8                                  |
| Fortzüge <sup>1</sup>   | 639            | 37,3                                  | 39,0                                  | 51,4                                  |
| <b>Wanderungsgewinne (+)/-verluste (-)<sup>1</sup></b>              | <b>+ 25</b>    | <b>+ 1,5</b>                          | <b>+ 14,7</b>                         | <b>+ 10,4</b>                         |
| <b>Wanderungsgewinne (+)/-verluste (-) durch Umzüge<sup>2</sup></b> | <b>+ 99</b>    | <b>+ 5,8</b>                          | <b>+ 1,0</b>                          | <b>-</b>                              |
| <b>Wanderungsgewinne (+)/-verluste (-) insgesamt</b>                | <b>+ 124</b>   | <b>+ 7,2</b>                          | <b>+ 15,7</b>                         | <b>+ 10,4</b>                         |

1) von Personen, die vor oder nach der Wanderung zur Bevölkerung am Ort der Hauptwohnung zählen

2) Umzüge von Personen, die zur Bevölkerung am Ort der Hauptwohnung zählen, d.h. Ummeldungen eines Hauptwohnsitzes innerhalb der Stadt Essen.

3) Bevölkerung am Ort der Hauptwohnung am 31.12.

Quellen: Wanderungsdatei; Einwohnerdatei

**F Gebäude, Wohnungen, Wohnraumversorgung**

| Stichtag 31.12.2016 <sup>1</sup>     | 38 Stoppenberg |                      |                                 | Stadtbezirk VI       |                                 | Stadt Essen          |                                 |
|--------------------------------------|----------------|----------------------|---------------------------------|----------------------|---------------------------------|----------------------|---------------------------------|
|                                      | Anzahl         | Prozent              | Prozent                         | Prozent              | Prozent                         | Prozent              | Prozent                         |
| <b>Gebäude mit Wohnraum</b>          | <b>2.719</b>   | <b>100</b>           |                                 | <b>100</b>           |                                 | <b>100</b>           |                                 |
| darunter ...                         |                |                      |                                 |                      |                                 |                      |                                 |
| <b>reine Wohngebäude<sup>2</sup></b> | <b>2.659</b>   | <b>97,8</b>          | <b>100</b>                      | <b>97,8</b>          | <b>100</b>                      | <b>96,7</b>          | <b>100</b>                      |
| darunter mit ...                     |                |                      |                                 |                      |                                 |                      |                                 |
| 1 oder 2 Wohnungen                   | 1.705          | 62,7                 | 64,1                            | 63,3                 | 64,8                            | 52,1                 | 53,9                            |
| darunter erbaut ...                  |                |                      |                                 |                      |                                 |                      |                                 |
| in den letzten fünf Jahren           | 20             | 0,7                  |                                 | 1,7                  |                                 | 1,4                  |                                 |
| vor 1949                             | 741            | 27,3                 |                                 | 29,9                 |                                 | 32,0                 |                                 |
| darin ...                            |                |                      |                                 |                      |                                 |                      |                                 |
| <b>Wohnungen<sup>3</sup></b>         | <b>8.207</b>   | <b>100</b>           | <b>3,0</b>                      | <b>100</b>           | <b>2,9</b>                      | <b>100</b>           | <b>3,5</b>                      |
| darunter ...                         |                |                      |                                 |                      |                                 |                      |                                 |
| vom Eigentümer selbst genutzt        | 2.057          | 25,1                 |                                 | 25,0                 |                                 | 22,2                 |                                 |
|                                      | <b>qm</b>      | <b>qm je Wohnung</b> | <b>qm je Person<sup>4</sup></b> | <b>qm je Wohnung</b> | <b>qm je Person<sup>4</sup></b> | <b>qm je Wohnung</b> | <b>qm je Person<sup>4</sup></b> |
| <b>Wohnfläche<sup>3</sup></b>        | <b>634.683</b> | <b>77,3</b>          | <b>37,0</b>                     | <b>75,9</b>          | <b>36,5</b>                     | <b>76,7</b>          | <b>41,3</b>                     |

1) vorläufige Zahlen

2) Gebäude, die mindestens mit 50 % der Gesamtnutzfläche Wohnzwecken dienen; über Veränderungen der Gebäudeart durch Abbrüche von Gebäudeteilen liegen keine Informationen vor.

3) in reinen Wohngebäuden und sonstigen Gebäuden mit Wohnraum

4) wohnberechtigte Bevölkerung am 31.12.2016

Quellen: Fortschreibung der Daten der Gebäude- und Wohnungszählung vom 09.05.2011 anhand der Angaben des Amtes für Stadtplanung und Bauordnung über die Bautätigkeit, Einwohnerdatei, Finanzbuchhaltung und Stadtsteueramt, Abteilung Grundbesitzabgaben

## G Kraftfahrzeuge

| Stichtag 31.12.2016 <sup>1</sup>                           | 38 Stoppenberg |             |   | Stadtbezirk VI |   | Stadt Essen <sup>4</sup> |   |
|--|----------------|-------------|---|----------------|---|--------------------------|---|
|  | Anzahl         | Prozent     | je 1.000 der voll-jährigen Bevölkerung <sup>3</sup> | Prozent        | je 1.000 der voll-jährigen Bevölkerung <sup>3</sup> | Prozent                  | je 1.000 der voll-jährigen Bevölkerung <sup>3</sup> |
| <b>Personenkraftwagen<sup>2</sup> mit Fahrberechtigung</b> | <b>7.931</b>   | <b>100</b>  | <b>564</b>  | <b>100</b>     | <b>515</b>  | <b>100</b>               | <b>558</b>  |
| darunter zugelassen auf ...                                |                |             |   |                |   |                          |   |
| <b>natürliche Personen</b>                                 | <b>6.963</b>   | <b>87,8</b> | <b>495</b>  | <b>93,3</b>    | <b>481</b>  | <b>87,6</b>              | <b>489</b>  |

1) Der Stichtag wurde anders als bei sonstigen Veröffentlichungen (dort 30.09.) mit dem Ziel gewählt, Daten für alle Merkmale zu einem einheitlichen Stichtag auszuweisen. Saisonbedingt kann die Zahl der PKW etwas geringer sein, da in den Wintermonaten z.B. Cabriolets abgemeldet werden.

2) ohne Anhänger und Auflieger; ohne Behördenfahrzeuge und auswärtige Halter/-innen

3) Bevölkerung am Ort der Hauptwohnung im Alter von 18 oder mehr Jahren

4) einschließlich räumlich nicht eindeutig zuzuordnende Fälle

Quellen: Kraftfahrzeugdatei und Einwohnerdatei

H Erwerbsfähige Bevölkerung, Sozialversicherungspflichtig Beschäftigte am Wohnort<sup>1</sup> und Arbeitslose

| Stichtag 31.12.2016   | 38 Stoppenberg |            |  | Stadtbezirk VI |  | Stadt Essen <sup>5</sup> |  |
|---|----------------|------------|--|----------------|--|--------------------------|--|
|   | Anzahl         | Prozent    | in Prozent der jeweiligen erwerbsfähigen Bevölkerung | Prozent        | in Prozent der jeweiligen erwerbsfähigen Bevölkerung | Prozent                  | in Prozent der jeweiligen erwerbsfähigen Bevölkerung |
| <b>Bevölkerung am Ort der Hauptwohnung im erwerbsfähigen Alter von 18 bis 64 Jahren</b> | <b>10.865</b>  | <b>100</b> | <b>100</b>   | <b>100</b>     | <b>100</b>   | <b>100</b>               | <b>100</b>   |
| davon ...   |                |            |  |                |  |                          |  |
| Männer  | 5.557          | 51,1       | 100  | 50,7           | 100  | 50,4                     | 100  |
| Frauen  | 5.308          | 48,9       | 100  | 49,3           | 100  | 49,6                     | 100  |
| darunter im Alter von ... Jahren  |                |            |  |                |  |                          |  |
| 18 bis 24   | 1.466          | 13,5       | 100  | 13,9           | 100  | 13,0                     | 100  |
| 55 bis 64   | 2.417          | 22,2       | 100  | 21,6           | 100  | 21,2                     | 100  |
| davon ...   |                |            |  |                |  |                          |  |
| Deutsche (einschließlich Doppelstaater/-innen)  | 8.974          | 82,6       | 100  | 78,8           | 100  | 81,6                     | 100  |
| Nichtdeutsche   | 1.891          | 17,4       | 100  | 21,2           | 100  | 18,4                     | 100  |
| <b>Sozialversicherungspflichtig Beschäftigte am Wohnort<sup>1</sup></b>                 | <b>5.717</b>   | <b>100</b> | <b>52,6</b>  | <b>100</b>     | <b>49,7</b>  | <b>100</b>               | <b>53,3</b>  |
| davon ...   |                |            |  |                |  |                          |  |
| Männer  | 3.140          | 54,9       | 56,5   | 55,4           | 54,3   | 53,3                     | 56,3   |
| Frauen  | 2.577          | 45,1       | 48,5   | 44,6           | 45,0   | 46,7                     | 50,2   |
| darunter ...  |                |            |  |                |  |                          |  |
| Deutsche  | 5.178          | 90,6       | 57,7   | 88,3           | 55,7   | 90,6                     | 59,2   |
| Nichtdeutsche   | 539            | 9,4        | 28,5   | 11,7           | 27,5   | 9,4                      | 27,1   |
| <b>Arbeitslose<sup>2</sup></b>  | <b>1.166</b>   | <b>100</b> | <b>10,7</b>  | <b>100</b>     | <b>12,6</b>  | <b>100</b>               | <b>9,2</b>   |
| darunter ...  |                |            |  |                |  |                          |  |
| Langzeitarbeitslose <sup>3</sup>  | 565            | 48,5       | 5,2  | 49,8           | 6,3  | 44,7                     | 4,1  |
| davon ...   |                |            |  |                |  |                          |  |
| Männer  | 618            | 53,0       | 11,1   | 53,1           | 13,1   | 55,4                     | 10,1   |
| Frauen  | 548            | 47,0       | 10,3   | 46,9           | 12,0   | 44,6                     | 8,3  |
| darunter im Alter von ... Jahren  |                |            |  |                |  |                          |  |
| unter 25  | 92             | 7,9        | 6,3  | 9,2            | 8,3  | 9,2                      | 6,5  |
| 55 oder mehr  | 146            | 12,5       | 6,0  | 12,3           | 7,1  | 14,9                     | 6,4  |
| darunter ...  |                |            |  |                |  |                          |  |
| Deutsche  | 754            | 64,7       | 8,4  | 64,3           | 10,2   | 65,3                     | 7,4  |
| Nichtdeutsche <sup>4</sup>  | 407            | 34,9       | 21,5   | 35,3           | 20,9   | 34,2                     | 17,1   |

1) Wohnort Essen, Arbeitsort Essen oder außerhalb

2) Arbeitslose sind Personen bis zur Vollendung des 65. Lebensjahres, die in der Bundesrepublik Deutschland wohnen, die nicht oder nur kurzzeitig in einem Beschäftigungsverhältnis stehen, eine versicherungspflichtige, mindestens 15 Stunden wöchentlich umfassende Beschäftigung suchen, die eine angestrebte Arbeitnehmerschaft ausüben können und dürfen und für eine Arbeitsaufnahme als Arbeitnehmer sofort zur Verfügung stehen. Sie müssen sich persönlich bei ihrer zuständigen Arbeitsagentur gemeldet haben. Teilnehmer an Maßnahmen der aktiven Arbeitsmarktpolitik gelten nicht als arbeitslos.

3) Langzeitarbeitslose sind Personen, die zum jeweiligen Stichtag länger als 12 Monate arbeitslos waren.

4) Nichtdeutsche müssen die allgemeinen Kriterien für Arbeitslosigkeit erfüllen und eine Arbeitnehmerschaft in der Bundesrepublik ausüben dürfen.

5) einschließlich räumlich nicht eindeutig zuzuordnende Fälle

Quellen: Bundesagentur für Arbeit; erster veröffentlichter Stand, spätere Revisionen werden nicht berücksichtigt; Einwohnerdatei

**I Existenzsichernde Leistungen**

| Stichtag 31.12.2016  | 38 Stoppenberg |                |                                     | Stadtbezirk VI |                                     | Stadt Essen <sup>2</sup> |                                     |
|--|----------------|----------------|-------------------------------------|----------------|-------------------------------------|--------------------------|-------------------------------------|
|  | Anzahl         | Prozent        | Prozent an Bevölkerung <sup>3</sup> | Prozent        | Prozent an Bevölkerung <sup>3</sup> | Prozent                  | Prozent an Bevölkerung <sup>3</sup> |
| <b>Personen mit Bezug existenzsichernder Leistungen außerhalb von Einrichtungen<sup>1</sup></b><br>darunter mit Leistungen gemäß ... | <b>4.101</b>   | <b>100</b>     | <b>24,0</b>                         | <b>100</b>     | <b>26,3</b>                         | <b>100</b>               | <b>18,3</b>                         |
| SGB II <sup>2</sup> : Grundsicherung für Arbeitsuchende  | 3.421          | 83,4           | 20,0                                | 87,0           | 22,9                                | 85,0                     | 15,5                                |
| SGB XII, Kapitel 4: Grundsicherung im Alter  | 297            | 7,2            | 1,7                                 | 5,0            | 1,3                                 | 5,8                      | 1,1                                 |
| SGB XII, Kapitel 4: Grundsicherung bei dauerhafter Erwerbsminderung  | 124            | 3,0            | 0,7                                 | 2,5            | 0,7                                 | 2,8                      | 0,5                                 |
| Asylbewerberleistungsgesetz  | 217            | 5,3            | 1,3                                 | 4,5            | 1,2                                 | 5,4                      | 1,0                                 |
| davon im Alter von ... Jahren  | <b>Anzahl</b>  | <b>Prozent</b> | <b>Prozent an Gleichaltrigen</b>    | <b>Prozent</b> | <b>Prozent an Gleichaltrigen</b>    | <b>Prozent</b>           | <b>Prozent an Gleichaltrigen</b>    |
| unter 18   | 1.270          | 31,0           | 41,6                                | 33,2           | 45,8                                | 30,0                     | 35,0                                |
| 18 bis 64  | 2.507          | 61,1           | 23,1                                | 61,3           | 25,6                                | 63,7                     | 18,5                                |
| 65 oder mehr   | 324            | 7,9            | 10,1                                | 5,5            | 8,0                                 | 6,3                      | 5,4                                 |

1) einschließlich Sozialgesetzbuch (SGB) XII, Kapitel 3: laufende Hilfe zum Lebensunterhalt  
 2) einschließlich räumlich nicht zuzuordnender Personen  
 3) Bevölkerung am Ort der Hauptwohnung  
 4) einschl. Personen ohne Leistungsbezug in Bedarfsgemeinschaften mit SGB II Bezug  
 Quellen: Leistungsempfänger- und Einwohnerdatei sowie Daten der Bundesagentur für Arbeit

**J Kinderbetreuung**

| Kindergartenjahr 2016/2017   | 38 Stoppenberg |                               | Stadtbezirk VI                | Stadt Essen                   |
|--|----------------|-------------------------------|-------------------------------|-------------------------------|
|  | Anzahl         | Versorgungsquote <sup>3</sup> | Versorgungsquote <sup>3</sup> | Versorgungsquote <sup>3</sup> |
| Kinder in den Kindergartenjahrgängen <sup>1</sup><br>unter 3 Jahren                      | 475            |                               |                               |                               |
| 3 Jahre bis zur Schulpflicht   | 529            |                               |                               |                               |
| <b>Betreuungsplätze<sup>2</sup> für Kinder im Alter von ...</b><br><b>unter 3 Jahren</b> | <b>118</b>     | <b>24,8</b>                   | <b>23,7</b>                   | <b>33,1</b>                   |
| <b>3 Jahren bis zur Schulpflicht</b>   | <b>458</b>     | <b>86,6</b>                   | <b>83,5</b>                   | <b>91,0</b>                   |

1) Bevölkerung am Ort der Hauptwohnung zum Stichtag 30.09 in den Kindergartenjahrgängen: unter 3 Jahre = geboren 01.10.2013 bis 30.09.2016;  
 3 Jahre bis zur Schulpflicht = geboren 01.10.2010 bis 30.11.2013  
 2) Ausgewiesen sind nur geförderte Plätze: geplante und beim Land NRW gemeldete Plätze in Kindertageseinrichtungen, von den Kindertagespflege-Fachverbänden vorgehaltene Plätze bei Tagesmüttern oder -vätern, die durch Pflegeerlaubnis nach § 43 SGB VII zur Betreuung von bis zu fünf Kindern befugt sind sowie Plätze in Spielgruppen oder privatgewerblichen Kindertageseinrichtungen. Zusätzlich gibt es in Essen noch 168 nicht geförderte Betreuungsplätze, für Kinder in den Kindergartenjahrgängen im Alter von unter 3 Jahren 107 sowie 61 für Kinder im Alter von 3 Jahren bis zur Schulpflicht.  
 3) Kinder in den entsprechenden Kindergartenjahrgängen/geförderte Betreuungsplätze für diese Kindergartenjahrgänge  
 Quellen: Stadt Essen, Jugendamt (Hrsg.): Kinderbetreuungsangebote in Essen im Kita-Jahr 2016 - 2017, Daten zur Versorgung in den Bezirken und Stadtteilen; Einwohnerdatei

**K Übergänger/-innen von Grundschulen zu weiterführenden Schulen**

| Schuljahr 2016/2017   | 38 Stoppenberg |            | Stadtbezirk VI | Stadt Essen |
|---|----------------|------------|----------------|-------------|
|   | Anzahl         | Prozent    | Prozent        | Prozent     |
| <b>Übergänger/-innen von Grundschulen<sup>1</sup></b><br>darunter ... | <b>161</b>     | <b>100</b> | <b>100</b>     | <b>100</b>  |
| zu Gymnasien  | 70             | 43,5       | 35,4           | 46,1        |
| zu Gesamtschulen/zur Sekundarschule                                   | 63             | 39,1       | 45,5           | 26,5        |

1) nur Übergänger/-innen mit Hauptwohnsitz in Essen  
 Quelle: Fachbereich Schule

**L Gesundheit von Schulanfänger/-innen**

| 2016   | 38 Stoppenberg |            | Stadtbezirk VI | Stadt Essen <sup>3</sup> |
|--|----------------|------------|----------------|--------------------------|
|  | Anzahl         | Prozent    | Prozent        | Prozent                  |
| <b>Schulanfänger/-innen<sup>1</sup></b><br>und zwar ...                            | <b>142</b>     | <b>100</b> | <b>100</b>     | <b>100</b>               |
| ohne Gesundheitsstörungen in den schulelevanten Entwicklungsbereichen <sup>2</sup> | 80             | 56,3       | 50,7           | 62,4                     |
| ohne Gewichtsprobleme  | 110            | 77,5       | 77,8           | 78,9                     |

1) Schulanfänger/-innen und zurückgestellte Schulanfänger/-innen, die erneut zur Einschulungsuntersuchung kamen  
 2) der Körperkoordination, der Visuomotorik und der Sprache  
 3) einschließlich der räumlich nicht zuzuordnenden Schulanfänger/-innen  
 Quelle: Schuleingangsuntersuchung

**M Kommunalwahlen**

| 25.05.2014   | 38 Stoppenberg |             | Stadtbezirk VI | Stadt Essen |
|--|----------------|-------------|----------------|-------------|
|  | Anzahl         | Prozent     | Prozent        | Prozent     |
| <b>Wahlberechtigte</b><br>davon ... bei der Wahl zum Rat der Stadt | <b>13.110</b>  | <b>100</b>  | <b>100</b>     | <b>100</b>  |
| <b>Nichtwähler/-innen</b>  | 8.194          | 62,5        | 63,3           | 54,7        |
| <b>Wähler/-innen</b><br>darunter ...                               | <b>4.916</b>   | <b>37,5</b> | <b>36,7</b>    | <b>45,3</b> |
| <b>gültige Stimmen</b><br>davon ...                                | <b>4.853</b>   | <b>100</b>  | <b>100</b>     | <b>100</b>  |
| SPD  | 1.907          | 39,3        | 41,6           | 34,0        |
| CDU  | 1.243          | 25,6        | 25,8           | 31,5        |
| GRÜNE  | 393            | 8,1         | 7,0            | 11,2        |
| FDP  | 90             | 1,9         | 1,7            | 3,3         |
| DIE LINKE  | 273            | 5,6         | 5,9            | 5,3         |
| EBB  | 335            | 6,9         | 5,2            | 4,3         |
| AfD  | 189            | 3,9         | 3,8            | 3,8         |
| Sonstige <sup>1</sup>  | 423            | 8,7         | 9,2            | 6,7         |

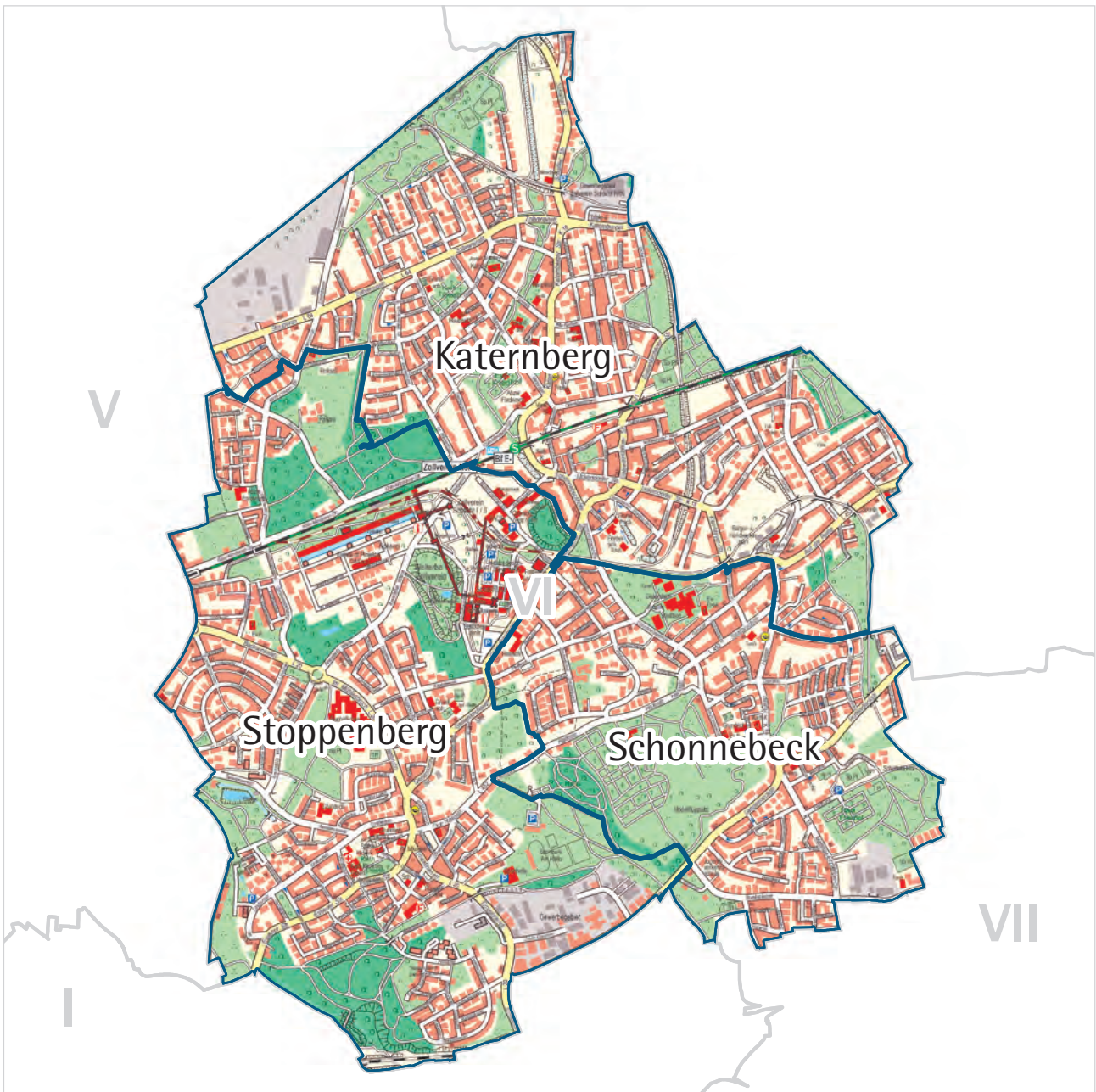
1) Stimmenanteile in der Stadt unter 3 %  
 Quelle: Amt für Statistik, Stadtforschung und Wahlen





# Stadtbezirk VI

- Zollverein -



## A Fläche und Bevölkerungsdichte

| Stichtag 31.12.2016                     | Stadtbezirk VI    |            |   |
|---|-------------------|------------|---|
|   | Quadratmeter      | Prozent    | Bevölkerung <sup>2</sup><br>je 10.000 qm = Hektar |
| <b>Fläche insgesamt</b>                 | <b>12.995.667</b> | <b>100</b> | <b>40,3</b>                                       |
| darunter ...                            |                   |            |   |
| bebaute Fläche                          | 6.606.727         | 50,8       | 79,3  |
| Erholungs- und Freiflächen <sup>1</sup> | 3.562.256         | 27,4       | 147,1   |

1) Parks und Grünanlagen, Spiel- und Sportplätze, Wald- und Wasserflächen

2) Bevölkerung am Ort der Hauptwohnung

Quellen: Amtliches Liegenschaftskatasterinformationssystem, Einwohnerdatei

## B Bevölkerung

| Stichtag 31.12.2016   | Stadtbezirk VI |             |             |
|---|----------------|-------------|-------------|
|   | Anzahl         | Prozent     | Prozent     |
| <b>wohnberechtigte Bevölkerung</b>  | <b>52.579</b>  |             | <b>100</b>  |
| davon ...   |                |             |             |
| Bevölkerung nur mit Nebenwohnsitz   | 165            |             | 0,3         |
| <b>Bevölkerung am Ort der Hauptwohnung</b>  | <b>52.414</b>  | <b>100</b>  | <b>99,7</b> |
| darunter <sup>1</sup> ...   |                |             |             |
| <b>männlich</b>   | <b>25.898</b>  | <b>49,4</b> |             |
| <b>weiblich</b>   | <b>26.516</b>  | <b>50,6</b> | <b>100</b>  |
| darunter ...  |                |             |             |
| im gebärfähigen Alter von 15 bis 44 Jahren  | 9.478          | 18,1        | 35,7        |
| davon im Alter von ... Jahren   |                |             |             |
| <b>unter 18</b>   | <b>9.993</b>   | <b>19,1</b> | <b>100</b>  |
| davon im Alter von ... Jahren   |                |             |             |
| unter 6   | 3.263          | 6,2         | 32,7        |
| 6 bis 17  | 6.730          | 12,8        | 67,3        |
| <b>18 bis 64</b>  | <b>32.924</b>  | <b>62,8</b> |             |
| <b>65 oder mehr</b>   | <b>9.497</b>   | <b>18,1</b> | <b>100</b>  |
| darunter im Alter von ... Jahren  |                |             |             |
| 80 oder mehr  | 2.779          | 5,3         | 29,3        |
| <b>darunter 18-Jährige oder Ältere mit einer Wohndauer in Essen von ...</b>   | <b>42.421</b>  |             | <b>100</b>  |
| unter 5 Jahren  | 19.603         |             | 46,2        |
| 20 oder mehr Jahren   | 8.788          |             | 20,7        |
| davon ...   |                |             |             |
| Deutsche ohne weitere Staatsangehörigkeit   | 35.748         | 68,2        |             |
| <b>Doppelstaater/-innen<sup>2</sup> und Nichtdeutsche<sup>3</sup></b>   | <b>16.666</b>  | <b>31,8</b> | <b>100</b>  |
| davon ...   |                |             |             |
| Doppelstaater/-innen <sup>2</sup>   | 7.200          | 13,7        | 43,2        |
| Nichtdeutsche <sup>3</sup>  | 9.466          | 18,1        | 56,8        |
| darunter aus einer der fünf häufigsten Staatsangehörigkeiten in einem der drei Stadtteile des Stadtbezirks VI, d.h. aus ... |                |             |             |
| Afghanistan   | 668            | 1,3         | 4,0         |
| Irak  | 742            | 1,4         | 4,5         |
| Libanon   | 603            | 1,2         | 3,6         |
| Polen   | 2.664          | 5,1         | 16,0        |
| Russische Föderation  | 578            | 1,1         | 3,5         |
| Serbien (einschl. Kosovo) und Montenegro <sup>4</sup>   | 636            | 1,2         | 3,8         |
| Syrien  | 954            | 1,8         | 5,7         |
| Türkei  | 4.831          | 9,2         | 29,0        |

1) seit dem 01.11.2013 kann nach § 22 Abs. 3 Personenstandsgesetz ein Mensch mit nicht eindeutig männlichem oder weiblichem Geschlecht als intersexuell mit dem Kennzeichen "ohne Angabe" zum Geschlecht eingetragen werden

2) mit deutscher und nichtdeutscher Staatsangehörigkeit

3) ausschließlich nichtdeutsche Staatsangehörigkeit

4) alle Staaten aus der ehemaligen Bundesrepublik Jugoslawien: die Staaten können nicht einzeln ausgewiesen werden, da die zusammengefassten Gebiete noch immer als Staatenschlüssel vorhanden sind. Serbien-Montenegro existierte vom 04.02.2003 bis zum 03.06.2006, spaltete sich dann in die unabhängigen Staaten Serbien und Montenegro auf; der Kosovo erklärte am 17.02.2008 seine Unabhängigkeit von Serbien

Quelle: Einwohnerdatei

**B Bevölkerung - Fortsetzung**

| Stichtag 31.12.2016   | Stadtbezirk VI |                           |            |
|---|----------------|---------------------------|------------|
|   | Anzahl         | Prozent an Gleichaltrigen | Prozent    |
| <b>Bevölkerung am Ort der Hauptwohnung</b>                            | <b>52.414</b>  |                           |            |
| darunter ...  |                |                           |            |
| <b>Doppelstaater/-innen<sup>2</sup> und Nichtdeutsche<sup>3</sup></b> | <b>16.666</b>  |                           | <b>100</b> |
| darunter im Alter von ... Jahren                                      |                |                           |            |
| unter 18  | 4.814          | 48,2                      | 28,9       |
| davon im Alter von ... Jahren   |                |                           |            |
| unter 6   | 1.624          | 49,8                      | 9,7        |
| 6 bis 17  | 3.190          | 47,4                      | 19,1       |
|   |                | <b>Jahre</b>              |            |
| <b>Durchschnittsalter insgesamt</b>                                   |                | <b>42,0</b>               |            |
| Deutsche ohne weitere Staatsangehörigkeit                             |                | 46,3                      |            |
| Doppelstaater/-innen <sup>2</sup> und Nichtdeutsche <sup>3</sup>      |                | 32,8                      |            |
| Doppelstaater/-innen <sup>2</sup>                                     |                | 28,1                      |            |
| Nichtdeutsche <sup>3</sup>  |                | 36,4                      |            |

1) seit dem 01.11.2013 kann nach § 22 Abs. 3 Personenstandsgesetz ein Mensch mit nicht eindeutig männlichem oder weiblichem Geschlecht als intersexuell mit dem Kennzeichen "ohne Angabe" zum Geschlecht eingetragen werden  
 2) mit deutscher und nichtdeutscher Staatsangehörigkeit  
 3) ausschließlich nichtdeutsche Staatsangehörigkeit  
 4) alle Staaten aus der ehemaligen Bundesrepublik Jugoslawien: die Staaten können nicht einzeln ausgewiesen werden, da die zusammengefassten Gebiete noch immer als Staatenschlüssel vorhanden sind. Serbien-Montenegro existierte vom 04.02.2003 bis zum 03.06.2006, splittete sich dann in die unabhängigen Staaten Serbien und Montenegro auf; der Kosovo erklärte am 17.02.2008 seine Unabhängigkeit von Serbien  
 Quelle: Einwohnerdatei

**C Haushalte**

| Stichtag 31.12.2016                                 | Stadtbezirk VI |                 |            |
|---|----------------|-----------------|------------|
|   | Anzahl         | Prozent         | Prozent    |
| <b>Bevölkerung in Privathaushalten<sup>1</sup></b>  | <b>51.454</b>  |                 |            |
| <b>Privathaushalte</b>                              | <b>24.378</b>  | <b>100</b>      |            |
| darunter ...  |                |                 |            |
| <b>Einpersonenhaushalte</b>                         | <b>9.914</b>   | <b>40,7</b>     |            |
| davon Haushalte ...                                 |                |                 |            |
| ohne minderjährige Kinder                           | 18.658         | 76,5            |            |
| <b>mit minderjährigen Kindern</b>                   | <b>5.720</b>   | <b>23,5</b>     | <b>100</b> |
| darunter ...  |                |                 |            |
| Haushalte Alleinerziehender                         | 1.546          | 6,3             | 27,0       |
|   |                | <b>Personen</b> |            |
| <b>durchschnittliche Haushaltsgröße<sup>2</sup></b> |                | <b>2,1</b>      |            |

1) Zu der Bevölkerung in Privathaushalten zählt die wohnberechtigte Bevölkerung (ohne Sonderanschriften wie z.B. Wohnheime und Flüchtlingsunterkünfte).  
 2) Einige wenige Personen haben neben dem Hauptwohnsitz auch einen oder mehrere Nebenwohnsitze in Essen. Diese Personen werden in mehr als einem Haushalt als Haushaltsmitglieder berücksichtigt.  
 Quelle: Einwohnerdatei

**D Natürliche Bevölkerungsbewegungen**

| Jahr 2016   | Stadtbezirk VI |                                       |  |
|---|----------------|---------------------------------------|--|
|   | Anzahl         | je 1.000 der Bevölkerung <sup>4</sup> | je 1.000 Frauen im Alter von 15 bis 44 Jahren <sup>4,5</sup> |
| <b>Lebendgeborene<sup>1</sup></b>                         | <b>539</b>     | <b>10,3</b>                           | <b>56,9</b>  |
| <b>Gestorbene<sup>2</sup></b>                             | <b>660</b>     | <b>12,6</b>                           |  |
| <b>Geburten- (+)/Sterbefallüberschuss (-)<sup>3</sup></b> | <b>- 121</b>   | <b>- 2,3</b>                          |  |

1) Lebendgeborene von Müttern mit Hauptwohnung in Essen; vorläufige Zahlen  
 2) Gestorbene mit Hauptwohnung in Essen; vorläufige Zahlen  
 3) Bevölkerung am Ort der Hauptwohnung; vorläufige Zahlen  
 4) Bevölkerung am Ort der Hauptwohnung am 31.12.  
 5) allgemeine Fruchtbarkeitsziffer  
 Quellen: Geburten-, Sterbefall- und Einwohnerdatei

**E Wanderungsbewegungen**

| Jahr 2016   | Stadtbezirk VI |                                       |
|---|----------------|---------------------------------------|
|   | Anzahl         | je 1.000 der Bevölkerung <sup>3</sup> |
| <b>Wanderungen über die Stadtgrenze</b>                             |                |                                       |
| Zuzüge <sup>1</sup>   | 2.814          | 53,7                                  |
| Fortzüge <sup>1</sup>   | 2.045          | 39,0                                  |
| <b>Wanderungsgewinne (+)/-verluste (-)<sup>1</sup></b>              | <b>+ 769</b>   | <b>14,7</b>                           |
| <b>Wanderungsgewinne (+)/-verluste (-) durch Umzüge<sup>2</sup></b> | <b>+ 53</b>    | <b>1,0</b>                            |
| <b>Wanderungsgewinne (+)/-verluste (-) insgesamt</b>                | <b>+ 822</b>   | <b>15,7</b>                           |

1) von Personen, die vor oder nach der Wanderung zur Bevölkerung am Ort der Hauptwohnung zählen  
 2) Umzüge von Personen, die zur Bevölkerung am Ort der Hauptwohnung zählen, d.h. Ummeldungen eines Hauptwohnsitzes innerhalb der Stadt Essen.  
 3) Bevölkerung am Ort der Hauptwohnung am 31.12.  
 Quellen: Wanderungsdatei; Einwohnerdatei

**F Gebäude, Wohnungen, Wohnraumversorgung**

| Stichtag 31.12.2016 <sup>1</sup>     | Stadtbezirk VI |                      |                                 |
|--------------------------------------|----------------|----------------------|---------------------------------|
|                                      | Anzahl         | Prozent              | Prozent                         |
| <b>Gebäude mit Wohnraum</b>          | <b>8.610</b>   | <b>100</b>           |                                 |
| darunter ...                         |                |                      |                                 |
| <b>reine Wohngebäude<sup>2</sup></b> | 8.418          | 97,8                 | <b>100</b>                      |
| darunter mit ...                     |                |                      |                                 |
| 1 oder 2 Wohnungen                   | 5.452          | 63,3                 | 64,8                            |
| darunter erbaut ...                  |                |                      |                                 |
| in den letzten fünf Jahren           | 143            | 1,7                  |                                 |
| vor 1949                             | 2.575          | 29,9                 |                                 |
| darin ...                            |                |                      |                                 |
| <b>Wohnungen<sup>3</sup></b>         | <b>25.316</b>  | <b>100</b>           |                                 |
| darunter ...                         |                |                      |                                 |
| vom Eigentümer selbst genutzt        | 6.331          | 25,0                 |                                 |
|                                      | <b>qm</b>      | <b>qm je Wohnung</b> | <b>qm je Person<sup>4</sup></b> |
| <b>Wohnfläche<sup>3</sup></b>        | 1.921.535      | 75,9                 | 36,5                            |

- 1) vorläufige Zahlen  
 2) Gebäude, die mindestens mit 50 % der Gesamtnutzfläche Wohnzwecken dienen; über Veränderungen der Gebäudeart durch Abbrüche von Gebäudeteilen liegen keine Informationen vor.  
 3) in reinen Wohngebäuden und sonstigen Gebäuden mit Wohnraum  
 4) wohnberechtigte Bevölkerung am 31.12.2016  
 Quellen: Fortschreibung der Daten der Gebäude- und Wohnungszählung vom 09.05.2011 anhand der Angaben des Amtes für Stadtplanung und Bauordnung über die Bautätigkeit, Einwohnerdatei, Finanzbuchhaltung und Stadtsteueramt, Abteilung Grundbesitzabgaben

**G Kraftfahrzeuge**

| Stichtag 31.12.2016 <sup>1</sup>                           | Stadtbezirk VI |             |   |
|--|----------------|-------------|---|
|  | Anzahl         | Prozent     | je 1.000 der voll-jährigen Bevölkerung <sup>3</sup> |
| <b>Personenkraftwagen<sup>2</sup> mit Fahrberechtigung</b> | <b>21.848</b>  | <b>100</b>  | <b>515</b>  |
| darunter zugelassen auf ...                                |                |             |   |
| <b>natürliche Personen</b>                                 | <b>20.385</b>  | <b>93,3</b> | <b>481</b>  |

- 1) Der Stichtag wurde anders als bei sonstigen Veröffentlichungen (dort 30.09.) mit dem Ziel gewählt, Daten für alle Merkmale zu einem einheitlichen Stichtag auszuweisen. Saisonbedingt kann die Zahl der PKW etwas geringer sein, da in den Wintermonaten z.B. Cabriolets abgemeldet werden.  
 2) ohne Anhänger und Auflieger; ohne Behördenfahrzeuge und auswärtige Halter/-innen; einschließlich räumlich nicht Zuzuordnende  
 3) Bevölkerung am Ort der Hauptwohnung im Alter von 18 oder mehr Jahren  
 Quellen: Kraftfahrzeugdatei und Einwohnerdatei

**H Erwerbsfähige Bevölkerung, Sozialversicherungspflichtig Beschäftigte am Wohnort<sup>1</sup> und Arbeitslose**

| Stichtag 31.12.2016   | Stadtbezirk VI |            |  |
|---|----------------|------------|--|
|   | Anzahl         | Prozent    | in Prozent der jeweiligen erwerbsfähigen Bevölkerung |
| <b>Bevölkerung am Ort der Hauptwohnung im erwerbsfähigen Alter von 18 bis 64 Jahren</b> | <b>32.924</b>  | <b>100</b> | <b>100</b>   |
| darunter ...  |                |            |  |
| Männer  | 16.700         | 50,7       | 100  |
| Frauen  | 16.224         | 49,3       | 100  |
| darunter im Alter von ... Jahren  |                |            |  |
| 18 bis 24   | 4.570          | 13,9       | 100  |
| 55 bis 64   | 7.122          | 21,6       | 100  |
| davon ...   |                |            |  |
| Deutsche (einschließlich Doppelstaater/-innen)  | 25.942         | 78,8       | 100  |
| Nichtdeutsche   | 6.982          | 21,2       | 100  |
| <b>Sozialversicherungspflichtig Beschäftigte am Wohnort<sup>1</sup></b>                 | <b>16.375</b>  | <b>100</b> | <b>49,7</b>  |
| darunter ...  |                |            |  |
| Männer  | 9.072          | 55,4       | 54,3   |
| Frauen  | 7.303          | 44,6       | 45,0   |
| darunter ...  |                |            |  |
| Deutsche  | 14.457         | 88,3       | 55,7   |
| Nichtdeutsche   | 1.918          | 11,7       | 27,5   |
| <b>Arbeitslose<sup>2</sup></b>  | <b>4.135</b>   | <b>100</b> | <b>12,6</b>  |
| darunter ...  |                |            |  |
| Langzeitarbeitslose <sup>3</sup>  | 2.060          | 49,8       | 6,3  |
| davon ...   |                |            |  |
| Männer  | 2.195          | 53,1       | 13,1   |
| Frauen  | 1.940          | 46,9       | 12,0   |
| darunter im Alter von ... Jahren  |                |            |  |
| unter 25  | 381            | 9,2        | 8,3  |
| 55 oder mehr  | 507            | 12,3       | 7,1  |
| darunter ...  |                |            |  |
| Deutsche  | 2.658          | 64,3       | 10,2   |
| Nichtdeutsche <sup>4</sup>  | 1.461          | 35,3       | 20,9   |

- 1) Wohnort Essen, Arbeitsort Essen oder außerhalb  
 2) Arbeitslose sind Personen bis zur Vollendung des 65. Lebensjahres, die in der Bundesrepublik Deutschland wohnen, die nicht oder nur kurzzeitig in einem Beschäftigungsverhältnis stehen, eine versicherungspflichtige, mindestens 15 Stunden wöchentlich umfassende Beschäftigung suchen, die eine angestrebte Arbeitnehmerschaft ausüben können und dürfen und für eine Arbeitsaufnahme als Arbeitnehmer sofort zur Verfügung stehen. Sie müssen sich persönlich bei ihrer zuständigen Arbeitsagentur gemeldet haben. Teilnehmer an Maßnahmen der aktiven Arbeitsmarktpolitik gelten nicht als arbeitslos.  
 3) Langzeitarbeitslose sind Personen, die zum jeweiligen Stichtag länger als 12 Monate arbeitslos waren.  
 4) Nichtdeutsche müssen die allgemeinen Kriterien für Arbeitslosigkeit erfüllen und eine Arbeitnehmerschaft in der Bundesrepublik ausüben dürfen.  
 Quellen: Bundesagentur für Arbeit; erster veröffentlichter Stand, spätere Revisionen werden nicht berücksichtigt; Einwohnerdatei



**I Existenzsichernde Leistungen**

| Stichtag 31.12.2016   | Stadtbezirk VI |                |                                     |
|---|----------------|----------------|-------------------------------------|
|   | Anzahl         | Prozent        | Prozent an Bevölkerung <sup>2</sup> |
| <b>Personen mit Bezug existenzsichernder Leistungen außerhalb von Einrichtungen<sup>1</sup></b> | <b>13.766</b>  | <b>100</b>     | <b>26,3</b>                         |
| darunter mit Leistungen gemäß ...   |                |                |                                     |
| SGB II <sup>3</sup> : Grundsicherung für Arbeitsuchende   | 11.983         | 87,0           | 22,9                                |
| SGB XII, Kapitel 4: Grundsicherung im Alter   | 684            | 5,0            | 1,3                                 |
| SGB XII, Kapitel 4: Grundsicherung bei dauerhafter Erwerbsminderung                             | 347            | 2,5            | 0,7                                 |
| Asylbewerberleistungsgesetz   | 622            | 4,5            | 1,2                                 |
| davon im Alter von ... Jahren   | <b>Anzahl</b>  | <b>Prozent</b> | <b>Prozent an Gleichaltrigen</b>    |
| unter 18  | 4.572          | 33,2           | 45,8                                |
| 18 bis 64   | 8.433          | 61,3           | 25,6                                |
| 65 oder mehr  | 761            | 5,5            | 8,0                                 |

1) einschließlich Sozialgesetzbuch (SGB) XII, Kapitel 3: laufende Hilfe zum Lebensunterhalt  
 2) Bevölkerung am Ort der Hauptwohnung  
 3) einschl. Personen ohne Leistungsbezug in Bedarfsgemeinschaften mit SGB II Bezug  
 Quellen: Leistungsempfänger- und Einwohnerdatei sowie Daten der Bundesagentur für Arbeit

**J Kinderbetreuung**

| Kindergartenjahr 2016/2017                                      | Stadtbezirk VI |                               |
|---|----------------|-------------------------------|
|   | Anzahl         | Versorgungsquote <sup>3</sup> |
| Kinder in den Kindergartenjahrgängen <sup>1</sup>               |                |                               |
| unter 3 Jahren  | 1.647          |                               |
| 3 Jahre bis zur Schulpflicht                                    | 1.682          |                               |
| <b>Betreuungsplätze<sup>2</sup> für Kinder im Alter von ...</b> |                |                               |
| <b>unter 3 Jahren</b>   | <b>390</b>     | <b>23,7</b>                   |
| <b>3 Jahren bis zur Schulpflicht</b>                            | <b>1.405</b>   | <b>83,5</b>                   |

1) Bevölkerung am Ort der Hauptwohnung zum Stichtag 30.09 in den Kindergartenjahrgängen: unter 3 Jahre = geboren 01.10.2013 bis 30.09.2016; 3 Jahren bis zur Schulpflicht = geboren 01.10.2010 bis 30.11.2013  
 2) Ausgewiesen sind nur geförderte Plätze: geplante und beim Land NRW gemeldete Plätze in Kindertageseinrichtungen, von den Kindertagespflege-Fachverbänden vorgehaltene Plätze bei Tagesmüttern oder -vätern, die durch Pflegeerlaubnis nach § 43 SGB VII zur Betreuung von bis zu fünf Kindern befugt sind sowie Plätze in Spielgruppen oder privatgewerblichen Kindertageseinrichtungen. Zusätzlich gibt es in Essen noch 168 nicht geförderte Betreuungsplätze, für Kinder in den Kindergartenjahrgängen im Alter von unter 3 Jahren 107 sowie 61 für Kinder im Alter von 3 Jahren bis zur Schulpflicht.  
 3) Kinder in den entsprechenden Kindergartenjahrgängen/geförderte Betreuungsplätze für diese Kindergartenjahrgänge  
 Quellen: Stadt Essen, Jugendamt (Hrsg.): Kinderbetreuungsangebote in Essen im Kita-Jahr 2016 - 2017, Daten zur Versorgung in den Bezirken und Stadtteilen; Einwohnerdatei

**K Übergänger/-innen von Grundschulen zu weiterführenden Schulen**

| Schuljahr 2016/2017                                   | Stadtbezirk VI |            |
|---|----------------|------------|
|   | Anzahl         | Prozent    |
| <b>Übergänger/-innen von Grundschulen<sup>1</sup></b> | <b>514</b>     | <b>100</b> |
| darunter ...  |                |            |
| zu Gymnasien  | 182            | 35,4       |
| zu Gesamtschulen/zur Sekundarschule                   | 234            | 45,5       |

1) nur Übergänger/-innen mit Hauptwohnsitz in Essen  
 Quelle: Fachbereich Schule

**L Gesundheit von Schulanfänger/-innen**

| 2016  | Stadtbezirk VI |            |
|---|----------------|------------|
|   | Anzahl         | Prozent    |
| <b>Schulanfänger/-innen<sup>1</sup></b>   | <b>535</b>     | <b>100</b> |
| und zwar ...  |                |            |
| ohne Gesundheitsstörungen in den schulrelevanten Entwicklungsbereichen <sup>2</sup> | 271            | 50,7       |
| ohne Gewichtsprobleme   | 416            | 77,8       |

1) Schulanfänger/-innen und zurückgestellte Schulanfänger/-innen, die erneut zur Einschulungsuntersuchung kamen  
 2) der Körperkoordination, der Visuomotorik und der Sprache  
 Quelle: Schuleingangsuntersuchung

## M Kommunalwahlen

| 25.05.2014                                      | Stadtbezirk VI |             |       |
|---|----------------|-------------|-------|
|   | Anzahl         | Prozent     | Sitze |
| <b>Wahlberechtigte</b>                          | <b>37.892</b>  | <b>100</b>  |       |
| davon ... bei der <b>Wahl zum Rat der Stadt</b> |                |             |       |
| Nichtwähler/-innen                              | 23.995         | 63,3        |       |
| <b>Wähler/-innen</b>                            | <b>13.897</b>  | <b>36,7</b> |       |
| darunter ...                                    |                |             |       |
| <b>gültige Stimmen</b>                          | <b>13.732</b>  | <b>100</b>  |       |
| davon ...                                       |                |             |       |
| SPD   | 5.714          | 41,6        |       |
| CDU   | 3.541          | 25,8        |       |
| GRÜNE   | 959            | 7,0         |       |
| FDP   | 233            | 1,7         |       |
| DIE LINKE                                       | 804            | 5,9         |       |
| EBB   | 708            | 5,2         |       |
| AfD   | 516            | 3,8         |       |
| Sonstige <sup>1</sup>                           | 1.257          | 9,2         |       |
| davon ... bei den <b>Wahlen zu den neun</b>     |                |             |       |
| <b>Bezirksvertretungen insgesamt</b>            | <b>37.892</b>  | <b>100</b>  |       |
| Nichtwähler/-innen                              | 23.968         | 63,3        |       |
| <b>Wähler/-innen</b>                            | <b>13.924</b>  | <b>36,7</b> |       |
| darunter ...                                    |                |             |       |
| <b>gültige Stimmen</b>                          | <b>13.778</b>  | <b>100</b>  |       |
| davon ...                                       |                |             |       |
| SPD   | 5.843          | 42,4        | 9     |
| CDU   | 3.505          | 25,4        | 5     |
| GRÜNE   | 899            | 6,5         | 1     |
| FDP   | 230            | 1,7         | -     |
| DIE LINKE                                       | 906            | 6,6         | 1     |
| EBB   | 790            | 5,7         | 1     |
| AfD <sup>2</sup>                                | -              | -           | -     |
| Sonstige <sup>1</sup>                           | 1.605          | 11,6        | 2     |

1) Stimmenanteile in der Stadt unter 3 %

2) Die AfD ist nur bei der Wahl zu der Bezirksvertretung VII bei den Kommunalwahlen 2014 angetreten.

Quelle: Amt für Statistik, Stadtforschung und Wahlen



# Stadt Essen





## A Fläche und Bevölkerungsdichte

| Stichtag 31.12.2016                     | Stadt Essen        |            |   |
|---|--------------------|------------|---|
|   | Quadratmeter       | Prozent    | Bevölkerung <sup>2</sup><br>je 10.000 qm = Hektar |
| <b>Fläche insgesamt</b>                 | <b>210.338.895</b> | <b>100</b> | <b>28,0</b>                                       |
| darunter ...                            |                    |            |   |
| bebaute Fläche                          | 80.087.382         | 38,1       | 73,6  |
| Erholungs- und Freiflächen <sup>1</sup> | 54.899.123         | 26,1       | 107,3   |

1) Parks und Grünanlagen, Spiel- und Sportplätze, Wald- und Wasserflächen

2) Bevölkerung am Ort der Hauptwohnung

Quellen: Amtliches Liegenschaftskatasterinformationssystem, Einwohnerdatei

## B Bevölkerung

| Stichtag 31.12.2016   | Stadt Essen    |             |             |
|---|----------------|-------------|-------------|
|   | Anzahl         | Prozent     | Prozent     |
| <b>wohnberechtigte Bevölkerung</b>  | <b>593.894</b> |             | <b>100</b>  |
| davon ...   |                |             |             |
| Bevölkerung nur mit Nebenwohnsitz   | 4.749          |             | 0,8         |
| <b>Bevölkerung am Ort der Hauptwohnung</b>  | <b>589.145</b> | <b>100</b>  | <b>99,2</b> |
| darunter <sup>1</sup> ...   |                |             |             |
| <b>männlich</b>   | <b>287.314</b> | <b>48,8</b> |             |
| <b>weiblich</b>   | <b>301.828</b> | <b>51,2</b> | <b>100</b>  |
| darunter ...  |                |             |             |
| im gebärfähigen Alter von 15 bis 44 Jahren  | 107.176        | 18,2        | 35,5        |
| davon im Alter von ... Jahren   |                |             |             |
| <b>unter 18</b>   | <b>92.558</b>  | <b>15,7</b> | <b>100</b>  |
| davon im Alter von ... Jahren   |                |             |             |
| unter 6   | 31.824         | 5,4         | 34,4        |
| 6 bis 17  | 60.734         | 10,3        | 65,6        |
| <b>18 bis 64</b>  | <b>370.637</b> | <b>62,9</b> |             |
| <b>65 oder mehr</b>   | <b>125.950</b> | <b>21,4</b> | <b>100</b>  |
| darunter im Alter von ... Jahren  |                |             |             |
| 80 oder mehr  | 37.978         | 6,4         | 30,2        |
| <b>darunter 18-Jährige oder Ältere</b>  | <b>496.587</b> |             | <b>100</b>  |
| <b>mit einer Wohndauer in Essen von ...</b>   |                |             |             |
| unter 5 Jahren  | 243.827        |             | 49,1        |
| 20 oder mehr Jahren   | 110.355        |             | 22,2        |
| davon ...   |                |             |             |
| Deutsche ohne weitere Staatsangehörigkeit   | 443.065        | 75,2        |             |
| <b>Doppelstaater/-innen<sup>2</sup> und Nichtdeutsche<sup>3</sup></b>                                 | <b>146.080</b> | <b>24,8</b> | <b>100</b>  |
| davon ...   |                |             |             |
| Doppelstaater/-innen <sup>2</sup>   | 55.920         | 9,5         | 38,3        |
| Nichtdeutsche <sup>3</sup>  | 90.160         | 15,3        | 61,7        |
| darunter mit einer der fünf häufigsten Staatsangehörigkeiten in einem der 50 Stadtteile, d.h. aus ... |                |             |             |
| Afghanistan   | 4.913          | 0,8         | 3,4         |
| China   | 3.389          | 0,6         | 2,3         |
| Finnland  | 106            | 0,0         | 0,1         |
| Frankreich  | 961            | 0,2         | 0,7         |
| Griechenland  | 3.923          | 0,7         | 2,7         |
| Irak  | 6.314          | 1,1         | 4,3         |
| Iran  | 3.214          | 0,5         | 2,2         |
| Italien   | 3.982          | 0,7         | 2,7         |
| Kasachstan  | 2.730          | 0,5         | 1,9         |
| Kroatien  | 2.901          | 0,5         | 2,0         |
| Libanon   | 5.176          | 0,9         | 3,5         |
| Marokko   | 4.264          | 0,7         | 2,9         |
| Mazedonien  | 1.297          | 0,2         | 0,9         |
| Niederlande   | 1.704          | 0,3         | 1,2         |
| Österreich  | 980            | 0,2         | 0,7         |
| Polen   | 20.710         | 3,5         | 14,2        |
| Rumänien  | 4.553          | 0,8         | 3,1         |
| Russische Föderation  | 4.957          | 0,8         | 3,4         |
| Serbien (einschl. Kosovo) und Montenegro <sup>4</sup>   | 5.828          | 1,0         | 4,0         |
| Spanien   | 2.588          | 0,4         | 1,8         |
| Syrien  | 9.471          | 1,6         | 6,5         |
| Türkei  | 23.179         | 3,9         | 15,9        |
| Ukraine   | 1.651          | 0,3         | 1,1         |
| Vereinigte Staaten/USA  | 644            | 0,1         | 0,4         |
| Vietnam   | 507            | 0,1         | 0,3         |

1) seit dem 01.11.2013 kann nach § 22 Abs. 3 Personenstandsgesetz ein Mensch mit nicht eindeutig männlichem oder weiblichem Geschlecht als intersexuell mit dem Kennzeichen "ohne Angabe" zum Geschlecht eingetragen werden

2) mit deutscher und nichtdeutscher Staatsangehörigkeit

3) ausschließlich nichtdeutsche Staatsangehörigkeit

4) alle Staaten aus der ehemaligen Bundesrepublik Jugoslawien: die Staaten können nicht einzeln ausgewiesen werden, da die zusammengefassten Gebiete noch immer als Staatenschlüssel vorhanden sind. Serbien-Montenegro existierte vom 04.02.2003 bis zum 03.06.2006, splittete sich dann in die unabhängigen Staaten Serbien und Montenegro auf; der Kosovo erklärte am 17.02.2008 seine Unabhängigkeit von Serbien

Quelle: Einwohnerdatei



**B Bevölkerung - Fortsetzung**

| Stichtag 31.12.2016   | Stadt Essen    |                           |            |
|---|----------------|---------------------------|------------|
|   | Anzahl         | Prozent an Gleichaltrigen | Prozent    |
| <b>Bevölkerung am Ort der Hauptwohnung</b>                            | <b>589.145</b> |                           |            |
| darunter ...  |                |                           |            |
| <b>Doppelstaater/-innen<sup>2</sup> und Nichtdeutsche<sup>3</sup></b> | <b>146.080</b> |                           | <b>100</b> |
| darunter im Alter von ... Jahren                                      |                |                           |            |
| unter 18  | 36.912         | 39,9                      | 25,3       |
| davon im Alter von ... Jahren   |                |                           |            |
| unter 6   | 13.079         | 41,1                      | 9,0        |
| 6 bis 17  | 23.833         | 39,2                      | 16,3       |
|   |                | <b>Jahre</b>              |            |
| <b>Durchschnittsalter insgesamt</b>                                   |                | <b>44,1</b>               |            |
| Deutsche ohne weitere Staatsangehörigkeit                             |                | 47,8                      |            |
| Doppelstaater/-innen <sup>2</sup> und Nichtdeutsche <sup>3</sup>      |                | 33,0                      |            |
| Doppelstaater/-innen <sup>2</sup>                                     |                | 28,9                      |            |
| Nichtdeutsche <sup>3</sup>  |                | 35,5                      |            |

1) seit dem 01.11.2013 kann nach § 22 Abs. 3 Personenstandsgesetz ein Mensch mit nicht eindeutig männlichem oder weiblichem Geschlecht als intersexuell mit dem Kennzeichen "ohne Angabe" zum Geschlecht eingetragen werden  
 2) mit deutscher und nichtdeutscher Staatsangehörigkeit  
 3) ausschließlich nichtdeutsche Staatsangehörigkeit  
 4) alle Staaten aus der ehemaligen Bundesrepublik Jugoslawien: die Staaten können nicht einzeln ausgewiesen werden, da die zusammengefassten Gebiete noch immer als Staatenschlüssel vorhanden sind. Serbien-Montenegro existierte vom 04.02.2003 bis zum 03.06.2006, splittete sich dann in die unabhängigen Staaten Serbien und Montenegro auf; der Kosovo erklärte am 17.02.2008 seine Unabhängigkeit von Serbien  
 Quelle: Einwohnerdatei

**C Haushalte**

| Stichtag 31.12.2016                                 | Stadt Essen    |                 |            |
|---|----------------|-----------------|------------|
|   | Anzahl         | Prozent         | Prozent    |
| Bevölkerung in Privathaushalten <sup>1</sup>        | 578.525        |                 |            |
| <b>Privathaushalte</b>                              | <b>308.918</b> | <b>100</b>      |            |
| darunter ...  |                |                 |            |
| <b>Einpersonenhaushalte</b>                         | <b>152.872</b> | <b>49,5</b>     |            |
| davon Haushalte ...                                 |                |                 |            |
| ohne minderjährige Kinder                           | 254.562        | 82,4            |            |
| <b>mit minderjährigen Kindern</b>                   | <b>54.356</b>  | <b>17,6</b>     | <b>100</b> |
| darunter ...  |                |                 |            |
| Haushalte Alleinerziehender                         | 13.824         | 4,5             | 25,4       |
|   |                | <b>Personen</b> |            |
| <b>durchschnittliche Haushaltsgröße<sup>2</sup></b> |                | <b>1,9</b>      |            |

1) Zu der Bevölkerung in Privathaushalten zählt die wohnberechtigte Bevölkerung (ohne Sonderanschriften wie z.B. Wohnheime und Flüchtlingsunterkünfte).  
 2) Einige wenige Personen haben neben dem Hauptwohnsitz auch einen oder mehrere Nebenwohnsitze in Essen. Diese Personen werden in mehr als einem Haushalt als Haushaltsmitglieder berücksichtigt.  
 Quelle: Einwohnerdatei

**D Natürliche Bevölkerungsbewegungen**

| Jahr 2016   | Stadt Essen    |                                       |  |
|---|----------------|---------------------------------------|--|
|   | Anzahl         | je 1.000 der Bevölkerung <sup>4</sup> | je 1.000 Frauen im Alter von 15 bis 44 Jahren <sup>4,5</sup> |
| <b>Lebendgeborene<sup>1</sup></b>                         | <b>5.773</b>   | <b>9,8</b>                            | <b>53,9</b>  |
| <b>Gestorbene<sup>2</sup></b>                             | <b>7.505</b>   | <b>12,7</b>                           |  |
| <b>Geburten- (+)/Sterbefallüberschuss (-)<sup>3</sup></b> | <b>- 1.732</b> | <b>- 2,9</b>                          |  |

1) Lebendgeborene von Müttern mit Hauptwohnung in Essen; vorläufige Zahlen  
 2) Gestorbene mit Hauptwohnung in Essen; vorläufige Zahlen  
 3) Bevölkerung am Ort der Hauptwohnung; vorläufige Zahlen  
 4) Bevölkerung am Ort der Hauptwohnung am 31.12.  
 5) allgemeine Fruchtbarkeitsziffer  
 Quellen: Geburten-, Sterbefall- und Einwohnerdatei

**E Wanderungsbewegungen**

| Jahr 2016   | Stadt Essen    |                                       |
|---|----------------|---------------------------------------|
|   | Anzahl         | je 1.000 der Bevölkerung <sup>3</sup> |
| <b>Wanderungen über die Stadtgrenze</b>                             |                |                                       |
| Zuzüge <sup>1</sup>   | 36.410         | 61,8                                  |
| Fortzüge <sup>1</sup>   | 30.295         | 51,4                                  |
| <b>Wanderungsgewinne (+)/-verluste (-)<sup>1</sup></b>              | <b>+ 6.115</b> | <b>10,4</b>                           |
| <b>Wanderungsgewinne (+)/-verluste (-) durch Umzüge<sup>2</sup></b> | -              | -                                     |
| <b>Wanderungsgewinne (+)/-verluste (-) insgesamt</b>                | <b>+ 6.115</b> | <b>10,4</b>                           |

1) von Personen, die vor oder nach der Wanderung zur Bevölkerung am Ort der Hauptwohnung zählen  
 2) Umzüge von Personen, die zur Bevölkerung am Ort der Hauptwohnung zählen, d.h. Ummeldungen eines Hauptwohnsitzes innerhalb der Stadt Essen.  
 3) Bevölkerung am Ort der Hauptwohnung am 31.12.  
 Quellen: Wanderungsdatei; Einwohnerdatei

**F Gebäude, Wohnungen, Wohnraumversorgung**

| Stichtag 31.12.2016 <sup>1</sup>     | Stadt Essen       |                      |                                 |
|--------------------------------------|-------------------|----------------------|---------------------------------|
|                                      | Anzahl            | Prozent              | Prozent                         |
| <b>Gebäude mit Wohnraum</b>          | <b>90.453</b>     | <b>100</b>           |                                 |
| darunter ...                         |                   |                      |                                 |
| <b>reine Wohngebäude<sup>2</sup></b> | 87.443            | 96,7                 | <b>100</b>                      |
| darunter mit ...                     |                   |                      |                                 |
| 1 oder 2 Wohnungen                   | 47.144            | 52,1                 | 53,9                            |
| darunter erbaut ...                  |                   |                      |                                 |
| in den letzten fünf Jahren           | 1.257             | 1,4                  |                                 |
| vor 1949                             | 28.974            | 32,0                 |                                 |
| darin ...                            |                   |                      |                                 |
| <b>Wohnungen<sup>3</sup></b>         | <b>319.599</b>    | <b>100</b>           | <b>je Gebäude</b>               |
| darunter ...                         |                   |                      | <b>3,5</b>                      |
| vom Eigentümer selbst genutzt        | 70.928            | 22,2                 |                                 |
|                                      | <b>qm</b>         | <b>qm je Wohnung</b> | <b>qm je Person<sup>4</sup></b> |
| <b>Wohnfläche<sup>3</sup></b>        | <b>24.509.053</b> | <b>76,7</b>          | <b>41,3</b>                     |

1) vorläufige Zahlen  
 2) Gebäude, die mindestens mit 50 % der Gesamtnutzfläche Wohnzwecken dienen; über Veränderungen der Gebäudeart durch Abbrüche von Gebäudeteilen liegen keine Informationen vor.  
 3) in reinen Wohngebäuden und sonstigen Gebäuden mit Wohnraum  
 4) wohnberechtigte Bevölkerung am 31.12.2016  
 Quellen: Fortschreibung der Daten der Gebäude- und Wohnungszählung vom 09.05.2011 anhand der Angaben des Amtes für Stadtplanung und Bauordnung über die Bautätigkeit, Einwohnerdatei, Finanzbuchhaltung und Stadtsteueramt, Abteilung Grundbesitzabgaben

**G Kraftfahrzeuge**

| Stichtag 31.12.2016 <sup>1</sup>                           | Stadt Essen <sup>3</sup> |             |   |
|--|--------------------------|-------------|---|
|  | Anzahl                   | Prozent     | je 1.000 der voll-jährigen Bevölkerung <sup>4</sup> |
| <b>Personenkraftwagen<sup>2</sup> mit Fahrberechtigung</b> | <b>277.255</b>           | <b>100</b>  | <b>558</b>  |
| darunter zugelassen auf ...                                |                          |             |   |
| <b>natürliche Personen</b>                                 | <b>242.882</b>           | <b>87,6</b> | <b>489</b>  |

1) Der Stichtag wurde anders als bei sonstigen Veröffentlichungen (dort 30.09.) mit dem Ziel gewählt, Daten für alle Merkmale zu einem einheitlichen Stichtag auszuweisen. Saisonbedingt kann die Zahl der PKW etwas geringer sein, da in den Wintermonaten z.B. Cabriolets abgemeldet werden.  
 2) ohne Anhänger und Aufleger; ohne Behördenfahrzeuge und auswärtige Halter/-innen; einschließlich räumlich nicht zuzuordnende  
 3) einschließlich räumlich nicht eindeutig zuzuordnende Fälle  
 4) Bevölkerung am Ort der Hauptwohnung im Alter von 18 oder mehr Jahren  
 Quellen: Kraftfahrzeugdatei und Einwohnerdatei

**H Erwerbsfähige Bevölkerung, Sozialversicherungspflichtig Beschäftigte am Wohnort<sup>1</sup> und Arbeitslose**

| Stichtag 31.12.2016   | Stadt Essen <sup>5</sup> |            |  |
|---|--------------------------|------------|--|
|   | Anzahl                   | Prozent    | in Prozent der jeweiligen erwerbsfähigen Bevölkerung |
| <b>Bevölkerung am Ort der Hauptwohnung im erwerbsfähigen Alter von 18 bis 64 Jahren</b> | <b>370.637</b>           | <b>100</b> | <b>100</b>   |
| davon ...   |                          |            |  |
| Männer  | 186.958                  | 50,4       | 100  |
| Frauen  | 183.679                  | 49,6       | 100  |
| darunter im Alter von ... Jahren  |                          |            |  |
| 18 bis 24   | 48.133                   | 13,0       | 100  |
| 55 bis 64   | 78.723                   | 21,2       | 100  |
| davon ...   |                          |            |  |
| Deutsche (einschließlich Doppelstaater/-innen)  | 302.280                  | 81,6       | 100  |
| Nichtdeutsche   | 68.357                   | 18,4       | 100  |
| <b>Sozialversicherungspflichtig Beschäftigte am Wohnort<sup>1</sup></b>                 | <b>197.385</b>           | <b>100</b> | <b>53,3</b>  |
| davon ...   |                          |            |  |
| Männer  | 105.246                  | 53,3       | 56,3   |
| Frauen  | 92.139                   | 46,7       | 50,2   |
| darunter ...  |                          |            |  |
| Deutsche  | 178.857                  | 90,6       | 59,2   |
| Nichtdeutsche   | 18.528                   | 9,4        | 27,1   |
| <b>Arbeitslose<sup>2</sup></b>  | <b>34.178</b>            | <b>100</b> | <b>9,2</b>   |
| darunter ...  |                          |            |  |
| Langzeitarbeitslose <sup>3</sup>  | 15.270                   | 44,7       | 4,1  |
| davon ...   |                          |            |  |
| Männer  | 18.950                   | 55,4       | 10,1   |
| Frauen  | 15.228                   | 44,6       | 8,3  |
| darunter im Alter von ... Jahren  |                          |            |  |
| unter 25  | 3.145                    | 9,2        | 6,5  |
| 55 oder mehr  | 5.076                    | 14,9       | 6,4  |
| darunter ...  |                          |            |  |
| Deutsche  | 22.328                   | 65,3       | 7,4  |
| Nichtdeutsche <sup>4</sup>  | 11.698                   | 34,2       | 17,1   |

1) Wohnort Essen, Arbeitsort Essen oder außerhalb  
 2) Arbeitslose sind Personen bis zur Vollendung des 65. Lebensjahres, die in der Bundesrepublik Deutschland wohnen, die nicht oder nur kurzzeitig in einem Beschäftigungsverhältnis stehen, eine versicherungspflichtige, mindestens 15 Stunden wöchentlich umfassende Beschäftigung suchen, die eine angestrebte Arbeitnehmertätigkeit ausüben können und dürfen und für eine Arbeitsaufnahme als Arbeitnehmer sofort zur Verfügung stehen. Sie müssen sich persönlich bei ihrer zuständigen Arbeitsagentur gemeldet haben. Teilnehmer an Maßnahmen der aktiven Arbeitsmarktpolitik gelten nicht als arbeitslos.  
 3) Langzeitarbeitslose sind Personen, die zum jeweiligen Stichtag länger als 12 Monate arbeitslos waren.  
 4) Nichtdeutsche müssen die allgemeinen Kriterien für Arbeitslosigkeit erfüllen und eine Arbeitnehmertätigkeit in der Bundesrepublik ausüben dürfen.  
 5) einschließlich räumlich nicht eindeutig zuzuordnende Fälle  
 Quellen: Bundesagentur für Arbeit; erster veröffentlichter Stand, spätere Revisionen werden nicht berücksichtigt; Einwohnerdatei

**I Existenzsichernde Leistungen**

| Stichtag 31.12.2016   | Stadt Essen <sup>2</sup> |                |                                     |
|---|--------------------------|----------------|-------------------------------------|
|   | Anzahl                   | Prozent        | Prozent an Bevölkerung <sup>3</sup> |
| <b>Personen mit Bezug existenzsichernder Leistungen außerhalb von Einrichtungen<sup>1</sup></b> | <b>107.769</b>           | <b>100</b>     | <b>18,3</b>                         |
| darunter mit Leistungen gemäß ...   |                          |                |                                     |
| SGB II <sup>4</sup> : Grundsicherung für Arbeitsuchende   | 91.560                   | 85,0           | 15,5                                |
| SGB XII, Kapitel 4: Grundsicherung im Alter   | 6.215                    | 5,8            | 1,1                                 |
| SGB XII, Kapitel 4: Grundsicherung bei dauerhafter Erwerbsminderung                             | 3.020                    | 2,8            | 0,5                                 |
| Asylbewerberleistungsgesetz   | 5.842                    | 5,4            | 1,0                                 |
|   | <b>Anzahl</b>            | <b>Prozent</b> | <b>Prozent an Gleichaltrigen</b>    |
| davon im Alter von ... Jahren   |                          |                |                                     |
| unter 18  | 32.368                   | 30,0           | 35,0                                |
| 18 bis 64   | 68.601                   | 63,7           | 18,5                                |
| 65 oder mehr  | 6.800                    | 6,3            | 5,4                                 |

1) einschließlich Sozialgesetzbuch (SGB) XII, Kapitel 3: laufende Hilfe zum Lebensunterhalt  
 2) einschließlich räumlich nicht zuzuordnender Personen  
 3) Bevölkerung am Ort der Hauptwohnung  
 4) einschl. Personen ohne Leistungsbezug in Bedarfsgemeinschaften mit SGB II Bezug  
 Quellen: Leistungsempfänger- und Einwohnerdatei sowie Daten der Bundesagentur für Arbeit

**J Kinderbetreuung**

| Kindergartenjahr 2016/2017                                      | Stadt Essen   |                               |
|---|---------------|-------------------------------|
|   | Anzahl        | Versorgungsquote <sup>3</sup> |
| Kinder in den Kindergartenjahrgängen <sup>1</sup>               |               |                               |
| unter 3 Jahren  | 16.484        |                               |
| 3 Jahre bis zur Schulpflicht                                    | 15.944        |                               |
| <b>Betreuungsplätze<sup>2</sup> für Kinder im Alter von ...</b> |               |                               |
| <b>unter 3 Jahren</b>   | <b>5.456</b>  | <b>33,1</b>                   |
| <b>3 Jahren bis zur Schulpflicht</b>                            | <b>14.508</b> | <b>91,0</b>                   |

1) Bevölkerung am Ort der Hauptwohnung zum Stichtag 30.09 in den Kindergartenjahrgängen: unter 3 Jahre = geboren 01.10.2013 bis 30.09.2016; 3 Jahren bis zur Schulpflicht = geboren 01.10.2010 bis 30.11.2013  
 2) Ausgewiesen sind nur geförderte Plätze: geplante und beim Land NRW gemeldete Plätze in Kindertageseinrichtungen, von den Kindertagespflege-Fachverbänden vorgehaltene Plätze bei Tagesmüttern oder -vätern, die durch Pflegeerlaubnis nach § 43 SGB VII zur Betreuung von bis zu fünf Kindern befugt sind sowie Plätze in Spielgruppen oder privatgewerblichen Kindertageseinrichtungen. Zusätzlich gibt es in Essen noch 168 nicht geförderte Betreuungsplätze, für Kinder in den Kindergartenjahrgängen im Alter von unter 3 Jahren 107 sowie 61 für Kinder im Alter von 3 Jahren bis zur Schulpflicht.  
 3) Kinder in den entsprechenden Kindergartenjahrgängen/geförderte Betreuungsplätze für diese Kindergartenjahrgänge  
 Quellen: Stadt Essen, Jugendamt (Hrsg.): Kinderbetreuungsangebote in Essen im Kita-Jahr 2016 - 2017, Daten zur Versorgung in den Bezirken und Stadtteilen; Einwohnerdatei

**K Übergänger/-innen von Grundschulen zu weiterführenden Schulen**

| Schuljahr 2016/2017                                   | Stadt Essen  |            |
|---|--------------|------------|
|   | Anzahl       | Prozent    |
| <b>Übergänger/-innen von Grundschulen<sup>1</sup></b> | <b>4.327</b> | <b>100</b> |
| darunter ...  |              |            |
| zu Gymnasien  | 1.993        | 46,1       |
| zu Gesamtschulen/zur Sekundarschule                   | 1.146        | 26,5       |

1) nur Übergänger/-innen mit Hauptwohnsitz in Essen  
 Quelle: Fachbereich Schule

**L Gesundheit von Schulanfänger/-innen**

| 2016  | Stadt Essen <sup>3</sup> |            |
|---|--------------------------|------------|
|   | Anzahl                   | Prozent    |
| <b>Schulanfänger/-innen<sup>1</sup></b>   | <b>4.979</b>             | <b>100</b> |
| und zwar ...  |                          |            |
| ohne Gesundheitsstörungen in den schulrelevanten Entwicklungsbereichen <sup>2</sup> | 3.107                    | 62,4       |
| ohne Gewichtsprobleme   | 3.927                    | 78,9       |

1) Schulanfänger/-innen und zurückgestellte Schulanfänger/-innen, die erneut zur Einschulungsuntersuchung kamen  
 2) der Körperkoordination, der Visuomotorik und der Sprache  
 3) einschließlich der räumlich nicht zuzuordnenden Schulanfänger/-innen  
 Quelle: Schuleingangsuntersuchung

## M Kommunalwahlen

| 25.05.2014                                      | Stadt Essen    |             |                    |
|---|----------------|-------------|--------------------|
|   | Anzahl         | Prozent     | Sitze <sup>4</sup> |
| <b>Wahlberechtigte</b>                          | <b>457.477</b> | <b>100</b>  |                    |
| davon ... bei der <b>Wahl zum Rat der Stadt</b> |                |             |                    |
| Nichtwähler/-innen                              | 250.365        | 54,7        |                    |
| <b>Wähler/-innen</b>                            | <b>207.112</b> | <b>45,3</b> |                    |
| darunter ...                                    |                |             |                    |
| <b>gültige Stimmen</b>                          | <b>205.089</b> | <b>100</b>  |                    |
| davon ...                                       |                |             |                    |
| SPD   | 69.643         | 34,0        | 31                 |
| CDU   | 64.557         | 31,5        | 28                 |
| GRÜNE   | 22.908         | 11,2        | 10                 |
| FDP   | 6.761          | 3,3         | 3                  |
| DIE LINKE                                       | 10.932         | 5,3         | 5                  |
| EBB   | 8.914          | 4,3         | 4                  |
| AfD   | 7.697          | 3,8         | 3                  |
| Sonstige <sup>1</sup>                           | 13.677         | 6,7         | 6                  |
| davon ... bei den <b>Wahlen zu den neun</b>     |                |             |                    |
| <b>Bezirksvertretungen insgesamt</b>            | <b>457.477</b> | <b>100</b>  |                    |
| Nichtwähler/-innen                              | 250.716        | 54,8        |                    |
| <b>Wähler/-innen</b>                            | <b>206.761</b> | <b>45,2</b> |                    |
| darunter ...                                    |                |             |                    |
| <b>gültige Stimmen</b>                          | <b>204.662</b> | <b>100</b>  |                    |
| davon ...                                       |                |             |                    |
| SPD   | 70.957         | 34,7        | 62                 |
| CDU   | 65.758         | 32,1        | 54                 |
| GRÜNE   | 23.579         | 11,5        | 19                 |
| FDP   | 7.077          | 3,5         | 5                  |
| DIE LINKE <sup>2</sup>                          | 11.618         | 5,7         | 10                 |
| EBB   | 10.653         | 5,2         | 10                 |
| AfD <sup>3</sup>                                | 1.070          | 0,5         | 1                  |
| Sonstige <sup>1</sup>                           | 13.950         | 6,8         | 10                 |

1) Stimmenanteile unter 3 %

2) DIE LINKE ist bei der Wahl zu der Bezirksvertretung VIII bei den Kommunalwahlen 2014 nicht angetreten.

3) Die AfD ist nur bei der Wahl zu der Bezirksvertretung VII bei den Kommunalwahlen 2014 angetreten.

4) bei den Wahlen zu den neun Bezirksvertretungen = Summe der Sitze

Quelle: Amt für Statistik, Stadtforschung und Wahlen