

Ein Blick auf ...

Stadtteile in Essen Werden 2016

7/2017



Amt für Statistik,
Stadtforschung
und Wahlen

**STADT
ESSEN**

Erläuterungen

- nichts (genau Null)
- . nicht bekannt oder geheim zu halten
- × Aussage nicht sinnvoll
- 0** mehr als nichts,
weniger als die kleinste dargestellte Einheit

**Nachdruck – auch auszugsweise –
nur mit Quellenangabe gestattet.**

Impressum

Herausgeber: Stadt Essen
Der Oberbürgermeister
Amt für Statistik, Stadtforschung und Wahlen

Kontakt: Telefon: 0201/88-12000
Fax: 0201/88-12012
E-Mail: amt12@essen.de

Schriftenreihe: Ein Blick auf ...

Bildnachweis: Titelseite: © Amt für Zentralen Service

Inhaltsübersicht

Stadtteil

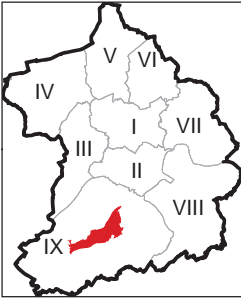
- A Fläche und Bevölkerungsdichte
- B Bevölkerung
- C Haushalte
- D Natürliche Bevölkerungsbewegungen
- E Wanderungsbewegungen
- F Gebäude, Wohnungen, Wohnraumversorgung
- G Kraftfahrzeuge
- H Erwerbsfähige Bevölkerung, Sozialversicherungspflichtig Beschäftigte am Wohnort und Arbeitslose
- I Existenzsichernde Leistungen
- J Kinderbetreuung
- K Übergänger/-innen von Grundschulen zu weiterführenden Schulen
- L Gesundheit von Schulanfänger/-innen
- M Kommunalwahlen

Stadtbezirk

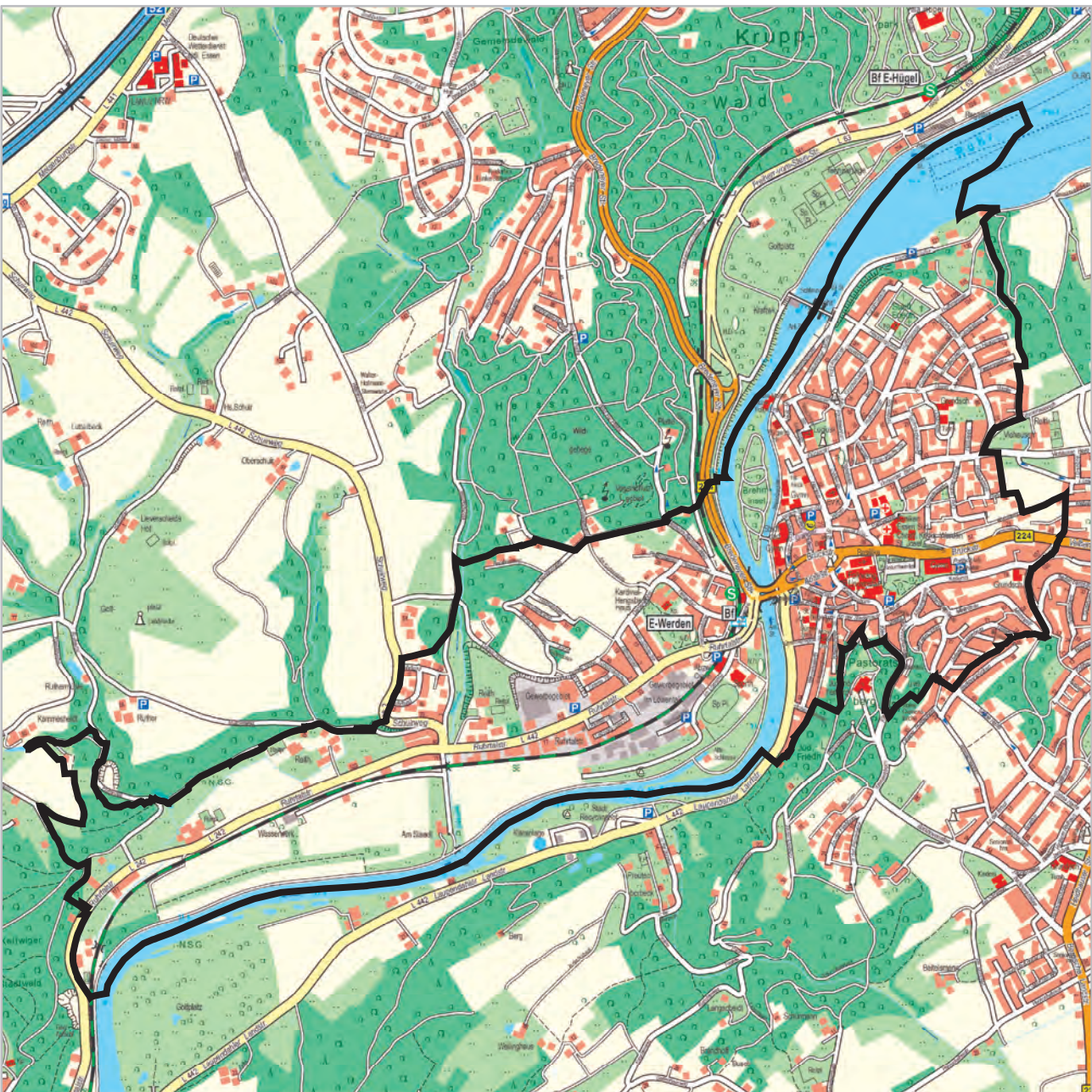
- A Fläche und Bevölkerungsdichte
- B Bevölkerung
- C Haushalte
- D Natürliche Bevölkerungsbewegungen
- E Wanderungsbewegungen
- F Gebäude, Wohnungen, Wohnraumversorgung
- G Kraftfahrzeuge
- H Erwerbsfähige Bevölkerung, Sozialversicherungspflichtig Beschäftigte am Wohnort und Arbeitslose
- I Existenzsichernde Leistungen
- J Kinderbetreuung
- K Übergänger/-innen von Grundschulen zu weiterführenden Schulen
- L Gesundheit von Schulanfänger/-innen
- M Kommunalwahlen

Stadt

- A Fläche und Bevölkerungsdichte
- B Bevölkerung
- C Haushalte
- D Natürliche Bevölkerungsbewegungen
- E Wanderungsbewegungen
- F Gebäude, Wohnungen, Wohnraumversorgung
- G Kraftfahrzeuge
- H Erwerbsfähige Bevölkerung, Sozialversicherungspflichtig Beschäftigte am Wohnort und Arbeitslose
- I Existenzsichernde Leistungen
- J Kinderbetreuung
- K Übergänger/-innen von Grundschulen zu weiterführenden Schulen
- L Gesundheit von Schulanfänger/-innen
- M Kommunalwahlen



Werden



A Fläche und Bevölkerungsdichte

Stichtag 31.12.2016	29 Werden			Stadtbezirk IX		Stadt Essen	
	Quadratmeter	Prozent	Bevölkerung ² je 10.000 qm = Hektar	Prozent	Bevölkerung ² je 10.000 qm = Hektar	Prozent	Bevölkerung ² je 10.000 qm = Hektar
Fläche insgesamt	4.080.148	100	23,8	100	9,2	100	28,0
darunter ...							
bebaute Fläche	1.532.243	37,6	63,5	20,7	44,7	38,1	73,6
Erholungs- und Freiflächen ¹	1.067.843	26,2	91,1	36,8	25,1	26,1	107,3

1) Parks und Grünanlagen, Spiel- und Sportplätze, Wald- und Wasserflächen

2) Bevölkerung am Ort der Hauptwohnung

Quellen: Amtliches Liegenschaftskatasterinformationssystem, Einwohnerdatei

B Bevölkerung

Stichtag 31.12.2016	29 Werden			Stadtbezirk IX		Stadt Essen	
	Anzahl	Prozent	Prozent	Prozent	Prozent	Prozent	Prozent
wohnberechtigte Bevölkerung	9.863		100		100		100
davon ...							
Bevölkerung nur mit Nebenwohnsitz	132		1,3		1,3		0,8
Bevölkerung am Ort der Hauptwohnung	9.731	100	98,7	100	98,7	100	99,2
darunter ¹ ...							
männlich	4.552	46,8		47,3		48,8	
weiblich	5.179	53,2	100	52,7	100	51,2	100
darunter ...							
im gebärfähigen Alter von 15 bis 44 Jahren	1.531	15,7	29,6	14,7	28,0	18,2	35,5
davon im Alter von ... Jahren							
unter 18	1.310	13,5	100	14,7	100	15,7	100
davon im Alter von ... Jahren							
unter 6	417	4,3	31,8	4,5	30,6	5,4	34,4
6 bis 17	893	9,2	68,2	10,2	69,4	10,3	65,6
18 bis 64	5.562	57,2	100	57,3	100	62,9	100
65 oder mehr	2.859	29,4	100	28,0	100	21,4	100
darunter im Alter von ... Jahren							
80 oder mehr	853	8,8	29,8	8,1	29,0	6,4	30,2
darunter 18-Jährige oder Ältere mit einer Wohndauer in Essen von ...	8.421		100		100		100
unter 5 Jahren	3.913		46,5		42,9		49,1
20 oder mehr Jahren	2.162		25,7		27,4		22,2
davon ...							
Deutsche ohne weitere Staatsangehörigkeit	8.423	86,6		88,4		75,2	
Doppelstaater/-innen² und Nichtdeutsche³	1.308	13,4	100	11,6	100	24,8	100
davon ...							
Doppelstaater/-innen ²	422	4,3	32,3	4,4	37,7	9,5	38,3
Nichtdeutsche ³	886	9,1	67,7	7,3	62,3	15,3	61,7
darunter mit einer der fünf häufigsten Staatsangehörigkeiten im Stadtteil, d.h. aus ...							
Polen	134	1,4	10,2	1,1	9,7	3,5	14,2
Italien	124	1,3	9,5	0,7	6,4	0,7	2,7
China	61	0,6	4,7	0,3	2,4	0,6	2,3
Serbien (einschl. Kosovo) und Montenegro ⁴	60	0,6	4,6	0,6	4,8	1,0	4,0
Spanien	59	0,6	4,5	0,3	2,9	0,4	1,8
	Anzahl	Prozent an Gleichaltrigen	Prozent	Prozent an Gleichaltrigen	Prozent	Prozent an Gleichaltrigen	Prozent
darunter im Alter von ... Jahren							
unter 18	246	18,8	18,8	18,4	23,3	39,9	25,3
davon im Alter von ... Jahren							
unter 6	93	22,3	7,1	21,0	8,1	41,1	9,0
6 bis 17	153	17,1	11,7	17,3	15,2	39,2	16,3
	Jahre						
Durchschnittsalter insgesamt		48,7		48,3		44,1	
Deutsche ohne weitere Staatsangehörigkeit		51,0		50,1		47,8	
Doppelstaater/-innen ² und Nichtdeutsche ³		34,0		34,8		33,0	
Doppelstaater/-innen ²		27,8		28,7		28,9	
Nichtdeutsche ³		36,9		38,6		35,5	

1) seit dem 01.11.2013 kann nach § 22 Abs. 3 Personenstandsgesetz ein Mensch mit nicht eindeutig männlichem oder weiblichem Geschlecht als intersexuell mit dem Kennzeichen "ohne Angabe" zum Geschlecht eingetragen werden

2) mit deutscher und nichtdeutscher Staatsangehörigkeit

3) ausschließlich nichtdeutsche Staatsangehörigkeit

4) alle Staaten aus der ehemaligen Bundesrepublik Jugoslawien: die Staaten können nicht einzeln ausgewiesen werden, da die zusammengefassten Gebiete noch immer als Staatenschlüssel vorhanden sind. Serbien-Montenegro existierte vom 04.02.2003 bis zum 03.06.2006, splittete sich dann in die unabhängigen Staaten Serbien und Montenegro auf; der Kosovo erklärte am 17.02.2008 seine Unabhängigkeit von Serbien

Quelle: Einwohnerdatei

C Haushalte

Stichtag 31.12.2016	29 Werden			Stadtbezirk IX		Stadt Essen	
	Anzahl	Prozent	Prozent	Prozent	Prozent	Prozent	Prozent
Bevölkerung in Privathaushalten ¹	9.582						
Privathaushalte	5.364	100		100		100	
darunter ...							
Einpersonenhaushalte	2.770	51,6		44,8		49,5	
davon Haushalte ...							
ohne minderjährige Kinder	4.537	84,6		82,6		82,4	
mit minderjährigen Kindern	827	15,4	100	17,4	100	17,6	100
darunter ...							
Haushalte Alleinerziehender	162	3,0	19,6	3,1	17,6	4,5	25,4
	Personen						
durchschnittliche Haushaltsgröße²	1,8			1,9		1,9	

1) Zu der Bevölkerung in Privathaushalten zählt die wohnberechtigte Bevölkerung (ohne Sonderanschriften wie z.B. Wohnheime und Flüchtlingsunterkünfte).

2) Einige wenige Personen haben neben dem Hauptwohnsitz auch einen oder mehrere Nebenwohnsitze in Essen. Diese Personen werden in mehr als einem Haushalt als Haushaltsmitglieder berücksichtigt.

Quelle: Einwohnerdatei

D Natürliche Bevölkerungsbewegungen

Jahr 2016	29 Werden			Stadtbezirk IX		Stadt Essen	
	Anzahl	je 1.000 der Bevölkerung ⁴	je 1.000 Frauen im Alter von 15 bis 44 Jahren ^{4,5}	je 1.000 der Bevölkerung ⁴	je 1.000 Frauen im Alter von 15 bis 44 Jahren ^{4,5}	je 1.000 der Bevölkerung ⁴	je 1.000 Frauen im Alter von 15 bis 44 Jahren ^{4,5}
Lebendgeborene¹	76	7,8	49,6	8,1	55,1	9,8	53,9
Gestorbene²	155	15,9		14,3		12,7	
Geburten- (+)/Sterbefallüberschuss (-)³	- 79	- 8,1		- 6,2		- 2,9	

1) Lebendgeborene von Müttern mit Hauptwohnung in Essen; vorläufige Zahlen

2) Gestorbene mit Hauptwohnung in Essen; vorläufige Zahlen

3) Bevölkerung am Ort der Hauptwohnung; vorläufige Zahlen

4) Bevölkerung am Ort der Hauptwohnung am 31.12.

5) allgemeine Fruchtbarkeitsziffer

Quellen: Geburten-, Sterbefall- und Einwohnerdatei

E Wanderungsbewegungen

Jahr 2016	29 Werden		Stadtbezirk IX	Stadt Essen
	Anzahl	je 1.000 der Bevölkerung ³	je 1.000 der Bevölkerung ³	je 1.000 der Bevölkerung ³
Wanderungen über die Stadtgrenze				
Zuzüge ¹	415	42,6	59,7	61,8
Fortzüge ¹	435	44,7	51,2	51,4
Wanderungsgewinne (+)/-verluste (-)¹	- 20	- 2,1	+ 8,5	+ 10,4
Wanderungsgewinne (+)/-verluste (-) durch Umzüge²	+ 34	+ 3,5	+ 7,2	-
Wanderungsgewinne (+)/-verluste (-) insgesamt	+ 14	+ 1,4	+ 15,6	+ 10,4

1) von Personen, die vor oder nach der Wanderung zur Bevölkerung am Ort der Hauptwohnung zählen

2) Umzüge von Personen, die zur Bevölkerung am Ort der Hauptwohnung zählen, d.h. Ummeldungen eines Hauptwohnsitzes innerhalb der Stadt Essen.

3) Bevölkerung am Ort der Hauptwohnung am 31.12.

Quellen: Wanderungsdatei; Einwohnerdatei

F Gebäude, Wohnungen, Wohnraumversorgung

Stichtag 31.12.2016 ¹	29 Werden			Stadtbezirk IX		Stadt Essen	
	Anzahl	Prozent	Prozent	Prozent	Prozent	Prozent	Prozent
Gebäude mit Wohnraum	1.990	100		100		100	
darunter ...							
reine Wohngebäude²	1.857	93,3	100	96,4	100	96,7	100
darunter mit ...							
1 oder 2 Wohnungen	1.146	57,6	61,7	69,4	72,0	52,1	53,9
darunter erbaut ...							
in den letzten fünf Jahren	32	1,6		1,8		1,4	
vor 1949	736	37,0		29,0		32,0	
darin ...							
Wohnungen³	5.597	100	2,8	100	2,4	100	3,5
darunter ...							
vom Eigentümer selbst genutzt	1.750	31,3		39,0		22,2	
	qm	qm je Wohnung	qm je Person⁴	qm je Wohnung	qm je Person⁴	qm je Wohnung	qm je Person⁴
Wohnfläche³	498.491	89,1	50,5	99,0	53,0	76,7	41,3

1) vorläufige Zahlen

2) Gebäude, die mindestens mit 50 % der Gesamtnutzfläche Wohnzwecken dienen; über Veränderungen der Gebäudeart durch Abbrüche von Gebäudeteilen liegen keine Informationen vor.

3) in reinen Wohngebäuden und sonstigen Gebäuden mit Wohnraum

4) wohnberechtigte Bevölkerung am 31.12.2016

Quellen: Fortschreibung der Daten der Gebäude- und Wohnungszählung vom 09.05.2011 anhand der Angaben des Amtes für Stadtplanung und Bauordnung über die Bautätigkeit, Einwohnerdatei, Finanzbuchhaltung und Stadtsteueramt, Abteilung Grundbesitzabgaben

G Kraftfahrzeuge

Stichtag 31.12.2016 ¹	29 Werden			Stadtbezirk IX		Stadt Essen ⁴	
	Anzahl	Prozent	je 1.000 der voll-jährigen Bevölkerung ³	Prozent	je 1.000 der voll-jährigen Bevölkerung ³	Prozent	je 1.000 der voll-jährigen Bevölkerung ³
Personenkraftwagen² mit Fahrberechtigung	5.385	100	639	100	719	100	558
darunter zugelassen auf ... natürliche Personen	4.728	87,8	561	89,1	641	87,6	489

1) Der Stichtag wurde anders als bei sonstigen Veröffentlichungen (dort 30.09.) mit dem Ziel gewählt, Daten für alle Merkmale zu einem einheitlichen Stichtag auszuweisen. Saisonbedingt kann die Zahl der PKW etwas geringer sein, da in den Wintermonaten z.B. Cabriolets abgemeldet werden.

2) ohne Anhänger und Auflieger; ohne Behördenfahrzeuge und auswärtige Halter/-innen

3) Bevölkerung am Ort der Hauptwohnung im Alter von 18 oder mehr Jahren

4) einschließlich räumlich nicht eindeutig zuzuordnende Fälle

Quellen: Kraftfahrzeugdatei und Einwohnerdatei

H Erwerbsfähige Bevölkerung, Sozialversicherungspflichtig Beschäftigte am Wohnort¹ und Arbeitslose

Stichtag 31.12.2016	29 Werden			Stadtbezirk IX		Stadt Essen ⁵	
	Anzahl	Prozent	in Prozent der jeweiligen erwerbsfähigen Bevölkerung	Prozent	in Prozent der jeweiligen erwerbsfähigen Bevölkerung	Prozent	in Prozent der jeweiligen erwerbsfähigen Bevölkerung
Bevölkerung am Ort der Hauptwohnung im erwerbsfähigen Alter von 18 bis 64 Jahren	5.562	100	100	100	100	100	100
davon ...							
Männer	2.675	48,1	100	48,3	100	50,4	100
Frauen	2.887	51,9	100	51,7	100	49,6	100
darunter im Alter von ... Jahren							
18 bis 24	659	11,8	100	10,2	100	13,0	100
55 bis 64	1.352	24,3	100	25,2	100	21,2	100
davon ...							
Deutsche (einschließlich Doppelstaater/-innen)	4.829	86,8	100	90,5	100	81,6	100
Nichtdeutsche	733	13,2	100	9,5	100	18,4	100
Sozialversicherungspflichtig Beschäftigte am Wohnort¹	3.004	100	54,0	100	54,8	100	53,3
davon ...							
Männer	1.499	49,9	56,0	50,4	57,1	53,3	56,3
Frauen	1.505	50,1	52,1	49,6	52,6	46,7	50,2
darunter ...							
Deutsche	2.816	93,7	58,3	94,7	57,4	90,6	59,2
Nichtdeutsche	188	6,3	25,6	5,3	30,2	9,4	27,1
Arbeitslose²	156	100	2,8	100	3,0	100	9,2
darunter ...							
Langzeitarbeitslose ³	45	28,8	0,8	33,0	1,0	44,7	4,1
davon ...							
Männer	90	57,7	3,4	52,4	3,3	55,4	10,1
Frauen	66	42,3	2,3	47,6	2,8	44,6	8,3
darunter im Alter von ... Jahren							
unter 25	.	.	.	6,7	2,0	9,2	6,5
55 oder mehr	40	25,6	3,0	24,8	3,0	14,9	6,4
darunter ...							
Deutsche	122	78,2	2,5	80,6	2,7	65,3	7,4
Nichtdeutsche ⁴	34	21,8	4,6	19,2	6,1	34,2	17,1

1) Wohnort Essen, Arbeitsort Essen oder außerhalb

2) Arbeitslose sind Personen bis zur Vollendung des 65. Lebensjahres, die in der Bundesrepublik Deutschland wohnen, die nicht oder nur kurzzeitig in einem Beschäftigungsverhältnis stehen, eine versicherungspflichtige, mindestens 15 Stunden wöchentlich umfassende Beschäftigung suchen, die eine angestrebte Arbeitnehmersituation ausüben können und dürfen und für eine Arbeitsaufnahme als Arbeitnehmer sofort zur Verfügung stehen. Sie müssen sich persönlich bei ihrer zuständigen Arbeitsagentur gemeldet haben. Teilnehmer an Maßnahmen der aktiven Arbeitsmarktpolitik gelten nicht als arbeitslos.

3) Langzeitarbeitslose sind Personen, die zum jeweiligen Stichtag länger als 12 Monate arbeitslos waren.

4) Nichtdeutsche müssen die allgemeinen Kriterien für Arbeitslosigkeit erfüllen und eine Arbeitnehmersituation in der Bundesrepublik ausüben dürfen.

5) einschließlich räumlich nicht eindeutig zuzuordnende Fälle

Quellen: Bundesagentur für Arbeit; erster veröffentlichter Stand, spätere Revisionen werden nicht berücksichtigt; Einwohnerdatei

I Existenzsichernde Leistungen

Stichtag 31.12.2016	29 Werden			Stadtbezirk IX		Stadt Essen ²	
	Anzahl	Prozent	Prozent an Bevölkerung ³	Prozent	Prozent an Bevölkerung ³	Prozent	Prozent an Bevölkerung ³
Personen mit Bezug existenzsichernder Leistungen außerhalb von Einrichtungen¹ darunter mit Leistungen gemäß ...	402	100	4,1	100	4,1	100	18,3
SGB II ⁴ : Grundsicherung für Arbeitsuchende	264	65,7	2,7	69,9	2,8	85,0	15,5
SGB XII, Kapitel 4: Grundsicherung im Alter	56	13,9	0,6	10,4	0,4	5,8	1,1
SGB XII, Kapitel 4: Grundsicherung bei dauerhafter Erwerbsminderung	16	4,0	0,2	3,5	0,1	2,8	0,5
Asylbewerberleistungsgesetz	63	15,7	0,6	15,3	0,6	5,4	1,0
davon im Alter von ... Jahren	Anzahl	Prozent	Prozent an Gleichaltrigen	Prozent	Prozent an Gleichaltrigen	Prozent	Prozent an Gleichaltrigen
unter 18	80	19,9	6,1	22,8	6,3	30,0	35,0
18 bis 64	262	65,2	4,7	66,0	4,7	63,7	18,5
65 oder mehr	60	14,9	2,1	11,2	1,6	6,3	5,4

1) einschließlich Sozialgesetzbuch (SGB) XII, Kapitel 3: laufende Hilfe zum Lebensunterhalt
 2) einschließlich räumlich nicht zuzuordnender Personen
 3) Bevölkerung am Ort der Hauptwohnung
 4) einschl. Personen ohne Leistungsbezug in Bedarfsgemeinschaften mit SGB II Bezug
 Quellen: Leistungsempfänger- und Einwohnerdatei sowie Daten der Bundesagentur für Arbeit

J Kinderbetreuung

Kindergartenjahr 2016/2017	29 Werden		Stadtbezirk IX	Stadt Essen
	Anzahl	Versorgungsquote ³	Versorgungsquote ³	Versorgungsquote ³
Kinder in den Kindergartenjahrgängen ¹ unter 3 Jahren	216			
3 Jahre bis zur Schulpflicht	204			
Betreuungsplätze² für Kinder im Alter von ... unter 3 Jahren	104	48,1	44,5	33,1
3 Jahren bis zur Schulpflicht	204	100,0	97,0	91,0

1) Bevölkerung am Ort der Hauptwohnung zum Stichtag 30.09 in den Kindergartenjahrgängen: unter 3 Jahre = geboren 01.10.2013 bis 30.09.2016;
 3 Jahre bis zur Schulpflicht = geboren 01.10.2010 bis 30.11.2013
 2) Ausgewiesen sind nur geförderte Plätze: geplante und beim Land NRW gemeldete Plätze in Kindertageseinrichtungen, von den Kindertagespflege-Fachverbänden vorgehaltene Plätze bei Tagesmüttern oder -vätern, die durch Pflegeerlaubnis nach § 43 SGB VII zur Betreuung von bis zu fünf Kindern befugt sind sowie Plätze in Spielgruppen oder privatgewerblichen Kindertageseinrichtungen. Zusätzlich gibt es in Essen noch 168 nicht geförderte Betreuungsplätze, für Kinder in den Kindergartenjahrgängen im Alter von unter 3 Jahren 107 sowie 61 für Kinder im Alter von 3 Jahren bis zur Schulpflicht.
 3) Kinder in den entsprechenden Kindergartenjahrgängen/geförderte Betreuungsplätze für diese Kindergartenjahrgänge
 Quellen: Stadt Essen, Jugendamt (Hrsg.): Kinderbetreuungsangebote in Essen im Kita-Jahr 2016 - 2017, Daten zur Versorgung in den Bezirken und Stadtteilen; Einwohnerdatei

K Übergänger/-innen von Grundschulen zu weiterführenden Schulen

Schuljahr 2016/2017	29 Werden		Stadtbezirk IX	Stadt Essen
	Anzahl	Prozent	Prozent	Prozent
Übergänger/-innen von Grundschulen¹ darunter ...	72	100	100	100
zu Gymnasien	54	75,0	83,5	46,1
zu Gesamtschulen/zur Sekundarschule	3	.	2,9	26,5

1) nur Übergänger/-innen mit Hauptwohnsitz in Essen
 Quelle: Fachbereich Schule

L Gesundheit von Schulanfänger/-innen

2016	29 Werden		Stadtbezirk IX	Stadt Essen ³
	Anzahl	Prozent	Prozent	Prozent
Schulanfänger/-innen¹ und zwar ...	71	100	100	100
ohne Gesundheitsstörungen in den schulelevanten Entwicklungsbereichen ²	61	85,9	75,7	62,4
ohne Gewichtsprobleme	61	85,9	83,5	78,9

1) Schulanfänger/-innen und zurückgestellte Schulanfänger/-innen, die erneut zur Einschulungsuntersuchung kamen
 2) der Körperkoordination, der Visuomotorik und der Sprache
 3) einschließlich der räumlich nicht zuzuordnenden Schulanfänger/-innen
 Quelle: Schuleingangsuntersuchung

M Kommunalwahlen

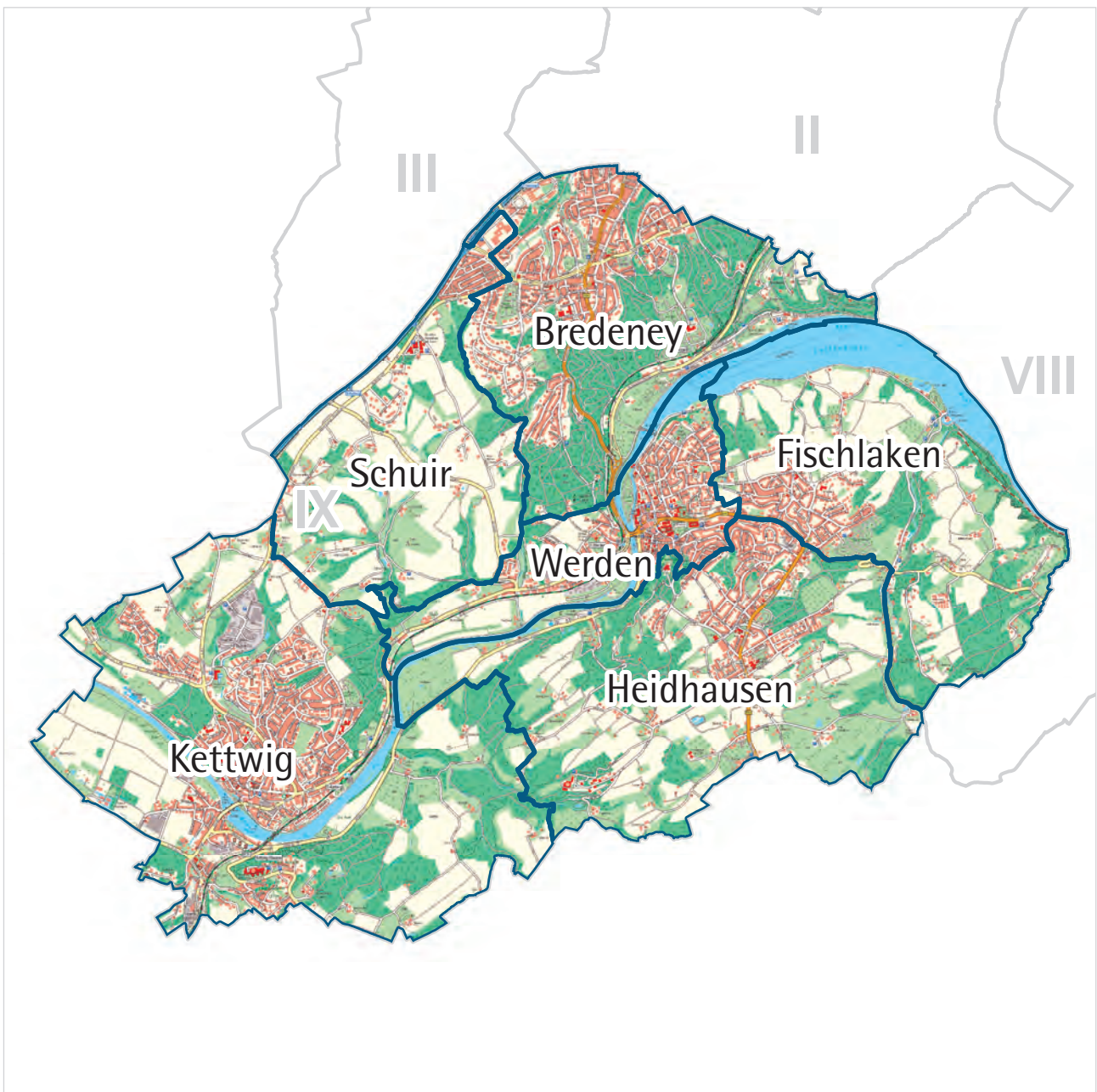
25.05.2014	29 Werden		Stadtbezirk IX	Stadt Essen
	Anzahl	Prozent	Prozent	Prozent
Wahlberechtigte davon ... bei der Wahl zum Rat der Stadt	8.225	100	100	100
Nichtwähler/-innen	3.336	40,6	41,1	54,7
Wähler/-innen darunter ...	4.889	59,4	58,9	45,3
gültige Stimmen davon ...	4.842	100	100	100
SPD	1.158	23,9	23,4	34,0
CDU	1.977	40,8	43,3	31,5
GRÜNE	788	16,3	13,2	11,2
FDP	240	5,0	6,3	3,3
DIE LINKE	219	4,5	3,7	5,3
EBB	157	3,2	3,5	4,3
AfD	146	3,0	3,4	3,8
Sonstige ¹	157	3,2	3,1	6,7

1) Stimmenanteile in der Stadt unter 3 %
 Quelle: Amt für Statistik, Stadtforschung und Wahlen



Stadtbezirk IX

- Werden / Kettwig / Bredeneu -



A Fläche und Bevölkerungsdichte

Stichtag 31.12.2016	Stadtbezirk IX		
	Quadratmeter	Prozent	Bevölkerung ² je 10.000 qm = Hektar
Fläche insgesamt	55.004.983	100	9,2
darunter ...			
bebaute Fläche	11.362.483	20,7	44,7
Erholungs- und Freiflächen ¹	20.237.398	36,8	25,1

1) Parks und Grünanlagen, Spiel- und Sportplätze, Wald- und Wasserflächen

2) Bevölkerung am Ort der Hauptwohnung

Quellen: Amtliches Liegenschaftskatasterinformationssystem, Einwohnerdatei

B Bevölkerung

Stichtag 31.12.2016	Stadtbezirk IX		
	Anzahl	Prozent	Prozent
wohnberechtigte Bevölkerung	51.477		100
davon ...			
Bevölkerung nur mit Nebenwohnsitz	687		1,3
Bevölkerung am Ort der Hauptwohnung	50.790	100	98,7
darunter ¹ ...			
männlich	24.019	47,3	
weiblich	26.771	52,7	100
darunter ...			
im gebärfähigen Alter von 15 bis 44 Jahren	7.484	14,7	28,0
davon im Alter von ... Jahren			
unter 18	7.482	14,7	100
davon im Alter von ... Jahren			
unter 6	2.289	4,5	30,6
6 bis 17	5.193	10,2	69,4
18 bis 64	29.082	57,3	
65 oder mehr	14.226	28,0	100
darunter im Alter von ... Jahren			
80 oder mehr	4.121	8,1	29,0
darunter 18-Jährige oder Ältere mit einer Wohndauer in Essen von ...	43.308		100
unter 5 Jahren	18.597		42,9
20 oder mehr Jahren	11.849		27,4
davon ...			
Deutsche ohne weitere Staatsangehörigkeit	44.875	88,4	
Doppelstaater/-innen² und Nichtdeutsche³	5.915	11,6	100
davon ...			
Doppelstaater/-innen ²	2.232	4,4	37,7
Nichtdeutsche ³	3.683	7,3	62,3
darunter aus einer der fünf häufigsten Staatsangehörigkeiten in einem der sechs Stadtteile des Stadtbezirks IX, d.h. aus ...			
Afghanistan	156	0,3	2,6
China	142	0,3	2,4
Frankreich	158	0,3	2,7
Griechenland	501	1,0	8,5
Iran	285	0,6	4,8
Italien	377	0,7	6,4
Kroatien	92	0,2	1,6
Mazedonien	91	0,2	1,5
Niederlande	184	0,4	3,1
Polen	574	1,1	9,7
Rumänien	125	0,2	2,1
Serbien (einschl. Kosovo) und Montenegro ⁴	282	0,6	4,8
Spanien	173	0,3	2,9
Syrien	206	0,4	3,5
Türkei	280	0,6	4,7

1) seit dem 01.11.2013 kann nach § 22 Abs. 3 Personenstandsgesetz ein Mensch mit nicht eindeutig männlichem oder weiblichem Geschlecht als intersexuell mit dem Kennzeichen "ohne Angabe" zum Geschlecht eingetragen werden

2) mit deutscher und nichtdeutscher Staatsangehörigkeit

3) ausschließlich nichtdeutsche Staatsangehörigkeit

4) alle Staaten aus der ehemaligen Bundesrepublik Jugoslawien: die Staaten können nicht einzeln ausgewiesen werden, da die zusammengefassten Gebiete noch immer als Staatenschlüssel vorhanden sind. Serbien-Montenegro existierte vom 04.02.2003 bis zum 03.06.2006, splittete sich dann in die unabhängigen Staaten Serbien und Montenegro auf; der Kosovo erklärte am 17.02.2008 seine Unabhängigkeit von Serbien

Quelle: Einwohnerdatei

B Bevölkerung - Fortsetzung

Stichtag 31.12.2016	Stadtbezirk IX		
	Anzahl	Prozent an Gleichaltrigen	Prozent
Bevölkerung am Ort der Hauptwohnung	50.790		
darunter ...			
Doppelstaater/-innen² und Nichtdeutsche³	5.915		100
darunter im Alter von ... Jahren			
unter 18	1.380	18,4	23,3
davon im Alter von ... Jahren			
unter 6	481	21,0	8,1
6 bis 17	899	17,3	15,2
		Jahre	
Durchschnittsalter insgesamt		48,3	
Deutsche ohne weitere Staatsangehörigkeit		50,1	
Doppelstaater/-innen ² und Nichtdeutsche ³		34,8	
Doppelstaater/-innen ²		28,7	
Nichtdeutsche ³		38,6	

- 1) seit dem 01.11.2013 kann nach § 22 Abs. 3 Personenstandsgesetz ein Mensch mit nicht eindeutig männlichem oder weiblichem Geschlecht als intersexuell mit dem Kennzeichen "ohne Angabe" zum Geschlecht eingetragen werden
 2) mit deutscher und nichtdeutscher Staatsangehörigkeit
 3) ausschließlich nichtdeutsche Staatsangehörigkeit
 4) alle Staaten aus der ehemaligen Bundesrepublik Jugoslawien: die Staaten können nicht einzeln ausgewiesen werden, da die zusammengefassten Gebiete noch immer als Staatenschlüssel vorhanden sind. Serbien-Montenegro existierte vom 04.02.2003 bis zum 03.06.2006, splittete sich dann in die unabhängigen Staaten Serbien und Montenegro auf; der Kosovo erklärte am 17.02.2008 seine Unabhängigkeit von Serbien
 Quelle: Einwohnerdatei

C Haushalte

Stichtag 31.12.2016	Stadtbezirk IX		
	Anzahl	Prozent	Prozent
Bevölkerung in Privathaushalten ¹	50.164		
Privathaushalte	26.229	100	
darunter ...			
Einpersonenhaushalte	11.763	44,8	
davon Haushalte ...			
ohne minderjährige Kinder	21.667	82,6	
mit minderjährigen Kindern	4.562	17,4	100
darunter ...			
Haushalte Alleinerziehender	805	3,1	17,6
		Personen	
durchschnittliche Haushaltsgröße²		1,9	

- 1) Zu der Bevölkerung in Privathaushalten zählt die wohnberechtigte Bevölkerung (ohne Sonderanschriften wie z.B. Wohnheime und Flüchtlingsunterkünfte).
 2) Einige wenige Personen haben neben dem Hauptwohnsitz auch einen oder mehrere Nebenwohnsitze in Essen. Diese Personen werden in mehr als einem Haushalt als Haushaltsmitglieder berücksichtigt.
 Quelle: Einwohnerdatei

D Natürliche Bevölkerungsbewegungen

Jahr 2016	Stadtbezirk IX		
	Anzahl	je 1.000 der Bevölkerung ⁴	je 1.000 Frauen im Alter von 15 bis 44 Jahren ^{4,5}
Lebendgeborene¹	412	8,1	55,1
Gestorbene²	725	14,3	
Geburten- (+)/Sterbefallüberschuss (-)³	- 313	- 6,2	

- 1) Lebendgeborene von Müttern mit Hauptwohnung in Essen; vorläufige Zahlen
 2) Gestorbene mit Hauptwohnung in Essen; vorläufige Zahlen
 3) Bevölkerung am Ort der Hauptwohnung; vorläufige Zahlen
 4) Bevölkerung am Ort der Hauptwohnung am 31.12.
 5) allgemeine Fruchtbarkeitsziffer
 Quellen: Geburten-, Sterbefall- und Einwohnerdatei

E Wanderungsbewegungen

Jahr 2016	Stadtbezirk IX	
	Anzahl	je 1.000 der Bevölkerung ³
Wanderungen über die Stadtgrenze		
Zuzüge ¹	3.031	59,7
Fortzüge ¹	2.601	51,2
Wanderungsgewinne (+)/-verluste (-)¹	+ 430	8,5
Wanderungsgewinne (+)/-verluste (-) durch Umzüge²	+ 364	7,2
Wanderungsgewinne (+)/-verluste (-) insgesamt	+ 794	15,6

- 1) von Personen, die vor oder nach der Wanderung zur Bevölkerung am Ort der Hauptwohnung zählen
 2) Umzüge von Personen, die zur Bevölkerung am Ort der Hauptwohnung zählen, d.h. Ummeldungen eines Hauptwohnsitzes innerhalb der Stadt Essen.
 3) Bevölkerung am Ort der Hauptwohnung am 31.12.
 Quellen: Wanderungsdatei; Einwohnerdatei

F Gebäude, Wohnungen, Wohnraumversorgung

Stichtag 31.12.2016 ¹	Stadtbezirk IX		
	Anzahl	Prozent	Prozent
Gebäude mit Wohnraum	11.308	100	
darunter ...			
reine Wohngebäude²	10.901	96,4	100
darunter mit ...			
1 oder 2 Wohnungen	7.852	69,4	72,0
darunter erbaut ...			
in den letzten fünf Jahren	207	1,8	
vor 1949	3.283	29,0	
darin ...			
Wohnungen³	27.547	100	
darunter ...			
vom Eigentümer selbst genutzt	10.742	39,0	
	qm	qm je Wohnung	qm je Person⁴
Wohnfläche³	2.727.024	99,0	53,0

- 1) vorläufige Zahlen
 2) Gebäude, die mindestens mit 50 % der Gesamtnutzfläche Wohnzwecken dienen; über Veränderungen der Gebäudeart durch Abbrüche von Gebäudeteilen liegen keine Informationen vor.
 3) in reinen Wohngebäuden und sonstigen Gebäuden mit Wohnraum
 4) wohnberechtigte Bevölkerung am 31.12.2016
 Quellen: Fortschreibung der Daten der Gebäude- und Wohnungszählung vom 09.05.2011 anhand der Angaben des Amtes für Stadtplanung und Bauordnung über die Bautätigkeit, Einwohnerdatei, Finanzbuchhaltung und Stadtsteueramt, Abteilung Grundbesitzabgaben

G Kraftfahrzeuge

Stichtag 31.12.2016 ¹	Stadtbezirk IX		
	Anzahl	Prozent	je 1.000 der voll-jährigen Bevölkerung ³
Personenkraftwagen² mit Fahrberechtigung	31.159	100	719
darunter zugelassen auf ...			
natürliche Personen	27.757	89,1	641

- 1) Der Stichtag wurde anders als bei sonstigen Veröffentlichungen (dort 30.09.) mit dem Ziel gewählt, Daten für alle Merkmale zu einem einheitlichen Stichtag auszuweisen. Saisonbedingt kann die Zahl der PKW etwas geringer sein, da in den Wintermonaten z.B. Cabriolets abgemeldet werden.
 2) ohne Anhänger und Auflieger; ohne Behördenfahrzeuge und auswärtige Halter/-innen; einschließlich räumlich nicht Zuzuordnende
 3) Bevölkerung am Ort der Hauptwohnung im Alter von 18 oder mehr Jahren
 Quellen: Kraftfahrzeugdatei und Einwohnerdatei

H Erwerbsfähige Bevölkerung, Sozialversicherungspflichtig Beschäftigte am Wohnort¹ und Arbeitslose

Stichtag 31.12.2016	Stadtbezirk IX		
	Anzahl	Prozent	in Prozent der jeweiligen erwerbsfähigen Bevölkerung
Bevölkerung am Ort der Hauptwohnung im erwerbsfähigen Alter von 18 bis 64 Jahren	29.082	100	100
darunter ...			
Männer	14.050	48,3	100
Frauen	15.032	51,7	100
darunter im Alter von ... Jahren			
18 bis 24	2.961	10,2	100
55 bis 64	7.343	25,2	100
davon ...			
Deutsche (einschließlich Doppelstaater/-innen)	26.306	90,5	100
Nichtdeutsche	2.776	9,5	100
Sozialversicherungspflichtig Beschäftigte am Wohnort¹	15.939	100	54,8
darunter ...			
Männer	8.028	50,4	57,1
Frauen	7.911	49,6	52,6
darunter ...			
Deutsche	15.102	94,7	57,4
Nichtdeutsche	837	5,3	30,2
Arbeitslose²	876	100	3,0
darunter ...			
Langzeitarbeitslose ³	289	33,0	1,0
davon ...			
Männer	459	52,4	3,3
Frauen	417	47,6	2,8
darunter im Alter von ... Jahren			
unter 25	59	6,7	2,0
55 oder mehr	217	24,8	3,0
darunter ...			
Deutsche	706	80,6	2,7
Nichtdeutsche ⁴	168	19,2	6,1

- 1) Wohnort Essen, Arbeitsort Essen oder außerhalb
 2) Arbeitslose sind Personen bis zur Vollendung des 65. Lebensjahres, die in der Bundesrepublik Deutschland wohnen, die nicht oder nur kurzzeitig in einem Beschäftigungsverhältnis stehen, eine versicherungspflichtige, mindestens 15 Stunden wöchentlich umfassende Beschäftigung suchen, die eine angestrebte Arbeitnehmerschaft ausüben können und dürfen und für eine Arbeitsaufnahme als Arbeitnehmer sofort zur Verfügung stehen. Sie müssen sich persönlich bei ihrer zuständigen Arbeitsagentur gemeldet haben. Teilnehmer an Maßnahmen der aktiven Arbeitsmarktpolitik gelten nicht als arbeitslos.
 3) Langzeitarbeitslose sind Personen, die zum jeweiligen Stichtag länger als 12 Monate arbeitslos waren.
 4) Nichtdeutsche müssen die allgemeinen Kriterien für Arbeitslosigkeit erfüllen und eine Arbeitnehmerschaft in der Bundesrepublik ausüben dürfen.
 Quellen: Bundesagentur für Arbeit; erster veröffentlichter Stand, spätere Revisionen werden nicht berücksichtigt; Einwohnerdatei

I Existenzsichernde Leistungen

Stichtag 31.12.2016	Stadtbezirk IX		
	Anzahl	Prozent	Prozent an Bevölkerung ²
Personen mit Bezug existenzsichernder Leistungen außerhalb von Einrichtungen¹	2.067	100	4,1
darunter mit Leistungen gemäß ...			
SGB II ³ : Grundsicherung für Arbeitsuchende	1.445	69,9	2,8
SGB XII, Kapitel 4: Grundsicherung im Alter	216	10,4	0,4
SGB XII, Kapitel 4: Grundsicherung bei dauerhafter Erwerbsminderung	72	3,5	0,1
Asylbewerberleistungsgesetz	317	15,3	0,6
davon im Alter von ... Jahren	Anzahl	Prozent	Prozent an Gleichaltrigen
unter 18	471	22,8	6,3
18 bis 64	1.364	66,0	4,7
65 oder mehr	232	11,2	1,6

1) einschließlich Sozialgesetzbuch (SGB) XII, Kapitel 3: laufende Hilfe zum Lebensunterhalt
 2) Bevölkerung am Ort der Hauptwohnung
 3) einschl. Personen ohne Leistungsbezug in Bedarfsgemeinschaften mit SGB II Bezug
 Quellen: Leistungsempfänger- und Einwohnerdatei sowie Daten der Bundesagentur für Arbeit

J Kinderbetreuung

Kindergartenjahr 2016/2017	Stadtbezirk IX	
	Anzahl	Versorgungsquote ³
Kinder in den Kindergartenjahrgängen ¹		
unter 3 Jahren	1.199	
3 Jahre bis zur Schulpflicht	1.124	
Betreuungsplätze² für Kinder im Alter von ...		
unter 3 Jahren	533	44,5
3 Jahren bis zur Schulpflicht	1.090	97,0

1) Bevölkerung am Ort der Hauptwohnung zum Stichtag 30.09 in den Kindergartenjahrgängen: unter 3 Jahre = geboren 01.10.2013 bis 30.09.2016; 3 Jahren bis zur Schulpflicht = geboren 01.10.2010 bis 30.11.2013
 2) Ausgewiesen sind nur geförderte Plätze: geplante und beim Land NRW gemeldete Plätze in Kindertageseinrichtungen, von den Kindertagespflege-Fachverbänden vorgehaltene Plätze bei Tagesmüttern oder -vätern, die durch Pflegeerlaubnis nach § 43 SGB VII zur Betreuung von bis zu fünf Kindern befugt sind sowie Plätze in Spielgruppen oder privatgewerblichen Kindertageseinrichtungen. Zusätzlich gibt es in Essen noch 168 nicht geförderte Betreuungsplätze, für Kinder in den Kindergartenjahrgängen im Alter von unter 3 Jahren 107 sowie 61 für Kinder im Alter von 3 Jahren bis zur Schulpflicht.
 3) Kinder in den entsprechenden Kindergartenjahrgängen/geförderte Betreuungsplätze für diese Kindergartenjahrgänge
 Quellen: Stadt Essen, Jugendamt (Hrsg.): Kinderbetreuungsangebote in Essen im Kita-Jahr 2016 - 2017, Daten zur Versorgung in den Bezirken und Stadtteilen; Einwohnerdatei

K Übergänger/-innen von Grundschulen zu weiterführenden Schulen

Schuljahr 2016/2017	Stadtbezirk IX	
	Anzahl	Prozent
Übergänger/-innen von Grundschulen¹	381	100
darunter ...		
zu Gymnasien	318	83,5
zu Gesamtschulen/zur Sekundarschule	11	2,9

1) nur Übergänger/-innen mit Hauptwohnsitz in Essen
 Quelle: Fachbereich Schule

L Gesundheit von Schulanfänger/-innen

2016	Stadtbezirk IX	
	Anzahl	Prozent
Schulanfänger/-innen¹	411	100
und zwar ...		
ohne Gesundheitsstörungen in den schulrelevanten Entwicklungsbereichen ²	311	75,7
ohne Gewichtsprobleme	343	83,5

1) Schulanfänger/-innen und zurückgestellte Schulanfänger/-innen, die erneut zur Einschulungsuntersuchung kamen
 2) der Körperkoordination, der Visuomotorik und der Sprache
 Quelle: Schuleingangsuntersuchung

M Kommunalwahlen

25.05.2014	Stadtbezirk IX		
	Anzahl	Prozent	Sitze
Wahlberechtigte	42.790	100	
davon ... bei der Wahl zum Rat der Stadt			
Nichtwähler/-innen	17.598	41,1	
Wähler/-innen	25.192	58,9	
darunter ...			
gültige Stimmen	24.936	100	
davon ...			
SPD	5.830	23,4	
CDU	10.804	43,3	
GRÜNE	3.304	13,2	
FDP	1.573	6,3	
DIE LINKE	923	3,7	
EBB	870	3,5	
AfD	857	3,4	
Sonstige ¹	775	3,1	
davon ... bei den Wahlen zu den neun			
Bezirksvertretungen insgesamt	42.790	100	
Nichtwähler/-innen	17.622	41,2	
Wähler/-innen	25.168	58,8	
darunter ...			
gültige Stimmen	24.946	100	
davon ...			
SPD	6.144	24,6	5
CDU	11.308	45,3	9
GRÜNE	3.222	12,9	2
FDP	1.614	6,5	1
DIE LINKE	976	3,9	1
EBB	1.168	4,7	1
AfD ²	-	-	-
Sonstige ¹	514	2,1	-

1) Stimmenanteile in der Stadt unter 3 %

2) Die AfD ist nur bei der Wahl zu der Bezirksvertretung VII bei den Kommunalwahlen 2014 angetreten.

Quelle: Amt für Statistik, Stadtforschung und Wahlen

Stadt Essen



A Fläche und Bevölkerungsdichte

Stichtag 31.12.2016	Stadt Essen		
	Quadratmeter	Prozent	Bevölkerung ² je 10.000 qm = Hektar
Fläche insgesamt	210.338.895	100	28,0
darunter ...			
bebaute Fläche	80.087.382	38,1	73,6
Erholungs- und Freiflächen ¹	54.899.123	26,1	107,3

1) Parks und Grünanlagen, Spiel- und Sportplätze, Wald- und Wasserflächen

2) Bevölkerung am Ort der Hauptwohnung

Quellen: Amtliches Liegenschaftskatasterinformationssystem, Einwohnerdatei

B Bevölkerung

Stichtag 31.12.2016	Stadt Essen		
	Anzahl	Prozent	Prozent
wohnberechtigte Bevölkerung	593.894		100
davon ...			
Bevölkerung nur mit Nebenwohnsitz	4.749		0,8
Bevölkerung am Ort der Hauptwohnung	589.145	100	99,2
darunter ¹ ...			
männlich	287.314	48,8	
weiblich	301.828	51,2	100
darunter ...			
im gebärfähigen Alter von 15 bis 44 Jahren	107.176	18,2	35,5
davon im Alter von ... Jahren			
unter 18	92.558	15,7	100
davon im Alter von ... Jahren			
unter 6	31.824	5,4	34,4
6 bis 17	60.734	10,3	65,6
18 bis 64	370.637	62,9	
65 oder mehr	125.950	21,4	100
darunter im Alter von ... Jahren			
80 oder mehr	37.978	6,4	30,2
darunter 18-Jährige oder Ältere mit einer Wohndauer in Essen von ...	496.587		100
unter 5 Jahren	243.827		49,1
20 oder mehr Jahren	110.355		22,2
davon ...			
Deutsche ohne weitere Staatsangehörigkeit	443.065	75,2	
Doppelstaater/-innen² und Nichtdeutsche³	146.080	24,8	100
davon ...			
Doppelstaater/-innen ²	55.920	9,5	38,3
Nichtdeutsche ³	90.160	15,3	61,7
darunter mit einer der fünf häufigsten Staatsangehörigkeiten in einem der 50 Stadtteile, d.h. aus ...			
Afghanistan	4.913	0,8	3,4
China	3.389	0,6	2,3
Finnland	106	0,0	0,1
Frankreich	961	0,2	0,7
Griechenland	3.923	0,7	2,7
Irak	6.314	1,1	4,3
Iran	3.214	0,5	2,2
Italien	3.982	0,7	2,7
Kasachstan	2.730	0,5	1,9
Kroatien	2.901	0,5	2,0
Libanon	5.176	0,9	3,5
Marokko	4.264	0,7	2,9
Mazedonien	1.297	0,2	0,9
Niederlande	1.704	0,3	1,2
Österreich	980	0,2	0,7
Polen	20.710	3,5	14,2
Rumänien	4.553	0,8	3,1
Russische Föderation	4.957	0,8	3,4
Serbien (einschl. Kosovo) und Montenegro ⁴	5.828	1,0	4,0
Spanien	2.588	0,4	1,8
Syrien	9.471	1,6	6,5
Türkei	23.179	3,9	15,9
Ukraine	1.651	0,3	1,1
Vereinigte Staaten/USA	644	0,1	0,4
Vietnam	507	0,1	0,3

1) seit dem 01.11.2013 kann nach § 22 Abs. 3 Personenstandsgesetz ein Mensch mit nicht eindeutig männlichem oder weiblichem Geschlecht als intersexuell mit dem Kennzeichen "ohne Angabe" zum Geschlecht eingetragen werden

2) mit deutscher und nichtdeutscher Staatsangehörigkeit

3) ausschließlich nichtdeutsche Staatsangehörigkeit

4) alle Staaten aus der ehemaligen Bundesrepublik Jugoslawien: die Staaten können nicht einzeln ausgewiesen werden, da die zusammengefassten Gebiete noch immer als Staatenschlüssel vorhanden sind. Serbien-Montenegro existierte vom 04.02.2003 bis zum 03.06.2006, splittete sich dann in die unabhängigen Staaten Serbien und Montenegro auf; der Kosovo erklärte am 17.02.2008 seine Unabhängigkeit von Serbien

Quelle: Einwohnerdatei

B Bevölkerung - Fortsetzung

Stichtag 31.12.2016	Stadt Essen		
	Anzahl	Prozent an Gleichaltrigen	Prozent
Bevölkerung am Ort der Hauptwohnung	589.145		
darunter ...			
Doppelstaater/-innen² und Nichtdeutsche³	146.080		100
darunter im Alter von ... Jahren			
unter 18	36.912	39,9	25,3
davon im Alter von ... Jahren			
unter 6	13.079	41,1	9,0
6 bis 17	23.833	39,2	16,3
		Jahre	
Durchschnittsalter insgesamt		44,1	
Deutsche ohne weitere Staatsangehörigkeit		47,8	
Doppelstaater/-innen ² und Nichtdeutsche ³		33,0	
Doppelstaater/-innen ²		28,9	
Nichtdeutsche ³		35,5	

1) seit dem 01.11.2013 kann nach § 22 Abs. 3 Personenstandsgesetz ein Mensch mit nicht eindeutig männlichem oder weiblichem Geschlecht als intersexuell mit dem Kennzeichen "ohne Angabe" zum Geschlecht eingetragen werden
 2) mit deutscher und nichtdeutscher Staatsangehörigkeit
 3) ausschließlich nichtdeutsche Staatsangehörigkeit
 4) alle Staaten aus der ehemaligen Bundesrepublik Jugoslawien: die Staaten können nicht einzeln ausgewiesen werden, da die zusammengefassten Gebiete noch immer als Staatenschlüssel vorhanden sind. Serbien-Montenegro existierte vom 04.02.2003 bis zum 03.06.2006, splittete sich dann in die unabhängigen Staaten Serbien und Montenegro auf; der Kosovo erklärte am 17.02.2008 seine Unabhängigkeit von Serbien
 Quelle: Einwohnerdatei

C Haushalte

Stichtag 31.12.2016	Stadt Essen		
	Anzahl	Prozent	Prozent
Bevölkerung in Privathaushalten ¹	578.525		
Privathaushalte	308.918	100	
darunter ...			
Einpersonenhaushalte	152.872	49,5	
davon Haushalte ...			
ohne minderjährige Kinder	254.562	82,4	
mit minderjährigen Kindern	54.356	17,6	100
darunter ...			
Haushalte Alleinerziehender	13.824	4,5	25,4
		Personen	
durchschnittliche Haushaltsgröße²		1,9	

1) Zu der Bevölkerung in Privathaushalten zählt die wohnberechtigte Bevölkerung (ohne Sonderanschriften wie z.B. Wohnheime und Flüchtlingsunterkünfte).
 2) Einige wenige Personen haben neben dem Hauptwohnsitz auch einen oder mehrere Nebenwohnsitze in Essen. Diese Personen werden in mehr als einem Haushalt als Haushaltsmitglieder berücksichtigt.
 Quelle: Einwohnerdatei

D Natürliche Bevölkerungsbewegungen

Jahr 2016	Stadt Essen		
	Anzahl	je 1.000 der Bevölkerung ⁴	je 1.000 Frauen im Alter von 15 bis 44 Jahren ^{4,5}
Lebendgeborene¹	5.773	9,8	53,9
Gestorbene²	7.505	12,7	
Geburten- (+)/Sterbefallüberschuss (-)³	- 1.732	- 2,9	

1) Lebendgeborene von Müttern mit Hauptwohnung in Essen; vorläufige Zahlen
 2) Gestorbene mit Hauptwohnung in Essen; vorläufige Zahlen
 3) Bevölkerung am Ort der Hauptwohnung; vorläufige Zahlen
 4) Bevölkerung am Ort der Hauptwohnung am 31.12.
 5) allgemeine Fruchtbarkeitsziffer
 Quellen: Geburten-, Sterbefall- und Einwohnerdatei

E Wanderungsbewegungen

Jahr 2016	Stadt Essen	
	Anzahl	je 1.000 der Bevölkerung ³
Wanderungen über die Stadtgrenze		
Zuzüge ¹	36.410	61,8
Fortzüge ¹	30.295	51,4
Wanderungsgewinne (+)/-verluste (-)¹	+ 6.115	10,4
Wanderungsgewinne (+)/-verluste (-) durch Umzüge²	-	-
Wanderungsgewinne (+)/-verluste (-) insgesamt	+ 6.115	10,4

1) von Personen, die vor oder nach der Wanderung zur Bevölkerung am Ort der Hauptwohnung zählen
 2) Umzüge von Personen, die zur Bevölkerung am Ort der Hauptwohnung zählen, d.h. Ummeldungen eines Hauptwohnsitzes innerhalb der Stadt Essen.
 3) Bevölkerung am Ort der Hauptwohnung am 31.12.
 Quellen: Wanderungsdatei; Einwohnerdatei

F Gebäude, Wohnungen, Wohnraumversorgung

Stichtag 31.12.2016 ¹	Stadt Essen		
	Anzahl	Prozent	Prozent
Gebäude mit Wohnraum	90.453	100	
darunter ...			
reine Wohngebäude²	87.443	96,7	100
darunter mit ...			
1 oder 2 Wohnungen	47.144	52,1	53,9
darunter erbaut ...			
in den letzten fünf Jahren	1.257	1,4	
vor 1949	28.974	32,0	
darin ...			
Wohnungen³	319.599	100	je Gebäude
darunter ...			
vom Eigentümer selbst genutzt	70.928	22,2	3,5
	qm	qm je Wohnung	qm je Person⁴
Wohnfläche³	24.509.053	76,7	41,3

1) vorläufige Zahlen
 2) Gebäude, die mindestens mit 50 % der Gesamtnutzfläche Wohnzwecken dienen; über Veränderungen der Gebäudeart durch Abbrüche von Gebäudeteilen liegen keine Informationen vor.
 3) in reinen Wohngebäuden und sonstigen Gebäuden mit Wohnraum
 4) wohnberechtigte Bevölkerung am 31.12.2016
 Quellen: Fortschreibung der Daten der Gebäude- und Wohnungszählung vom 09.05.2011 anhand der Angaben des Amtes für Stadtplanung und Bauordnung über die Bautätigkeit, Einwohnerdatei, Finanzbuchhaltung und Stadtsteueramt, Abteilung Grundbesitzabgaben

G Kraftfahrzeuge

Stichtag 31.12.2016 ¹	Stadt Essen ³		
	Anzahl	Prozent	je 1.000 der voll-jährigen Bevölkerung ⁴
Personenkraftwagen² mit Fahrberechtigung	277.255	100	558
darunter zugelassen auf ...			
natürliche Personen	242.882	87,6	489

1) Der Stichtag wurde anders als bei sonstigen Veröffentlichungen (dort 30.09.) mit dem Ziel gewählt, Daten für alle Merkmale zu einem einheitlichen Stichtag auszuweisen. Saisonbedingt kann die Zahl der PKW etwas geringer sein, da in den Wintermonaten z.B. Cabriolets abgemeldet werden.
 2) ohne Anhänger und Aufleger; ohne Behördenfahrzeuge und auswärtige Halter/-innen; einschließlich räumlich nicht zuzuordnende
 3) einschließlich räumlich nicht eindeutig zuzuordnende Fälle
 4) Bevölkerung am Ort der Hauptwohnung im Alter von 18 oder mehr Jahren
 Quellen: Kraftfahrzeugdatei und Einwohnerdatei

H Erwerbsfähige Bevölkerung, Sozialversicherungspflichtig Beschäftigte am Wohnort¹ und Arbeitslose

Stichtag 31.12.2016	Stadt Essen ⁵		
	Anzahl	Prozent	in Prozent der jeweiligen erwerbsfähigen Bevölkerung
Bevölkerung am Ort der Hauptwohnung im erwerbsfähigen Alter von 18 bis 64 Jahren	370.637	100	100
davon ...			
Männer	186.958	50,4	100
Frauen	183.679	49,6	100
darunter im Alter von ... Jahren			
18 bis 24	48.133	13,0	100
55 bis 64	78.723	21,2	100
davon ...			
Deutsche (einschließlich Doppelstaater/-innen)	302.280	81,6	100
Nichtdeutsche	68.357	18,4	100
Sozialversicherungspflichtig Beschäftigte am Wohnort¹	197.385	100	53,3
davon ...			
Männer	105.246	53,3	56,3
Frauen	92.139	46,7	50,2
darunter ...			
Deutsche	178.857	90,6	59,2
Nichtdeutsche	18.528	9,4	27,1
Arbeitslose²	34.178	100	9,2
darunter ...			
Langzeitarbeitslose ³	15.270	44,7	4,1
davon ...			
Männer	18.950	55,4	10,1
Frauen	15.228	44,6	8,3
darunter im Alter von ... Jahren			
unter 25	3.145	9,2	6,5
55 oder mehr	5.076	14,9	6,4
darunter ...			
Deutsche	22.328	65,3	7,4
Nichtdeutsche ⁴	11.698	34,2	17,1

1) Wohnort Essen, Arbeitsort Essen oder außerhalb
 2) Arbeitslose sind Personen bis zur Vollendung des 65. Lebensjahres, die in der Bundesrepublik Deutschland wohnen, die nicht oder nur kurzzeitig in einem Beschäftigungsverhältnis stehen, eine versicherungspflichtige, mindestens 15 Stunden wöchentlich umfassende Beschäftigung suchen, die eine angestrebte Arbeitnehmertätigkeit ausüben können und dürfen und für eine Arbeitsaufnahme als Arbeitnehmer sofort zur Verfügung stehen. Sie müssen sich persönlich bei ihrer zuständigen Arbeitsagentur gemeldet haben. Teilnehmer an Maßnahmen der aktiven Arbeitsmarktpolitik gelten nicht als arbeitslos.
 3) Langzeitarbeitslose sind Personen, die zum jeweiligen Stichtag länger als 12 Monate arbeitslos waren.
 4) Nichtdeutsche müssen die allgemeinen Kriterien für Arbeitslosigkeit erfüllen und eine Arbeitnehmertätigkeit in der Bundesrepublik ausüben dürfen.
 5) einschließlich räumlich nicht eindeutig zuzuordnende Fälle
 Quellen: Bundesagentur für Arbeit; erster veröffentlichter Stand, spätere Revisionen werden nicht berücksichtigt; Einwohnerdatei

I Existenzsichernde Leistungen

Stichtag 31.12.2016	Stadt Essen ²		
	Anzahl	Prozent	Prozent an Bevölkerung ³
Personen mit Bezug existenzsichernder Leistungen außerhalb von Einrichtungen¹	107.769	100	18,3
darunter mit Leistungen gemäß ...			
SGB II ⁴ : Grundsicherung für Arbeitsuchende	91.560	85,0	15,5
SGB XII, Kapitel 4: Grundsicherung im Alter	6.215	5,8	1,1
SGB XII, Kapitel 4: Grundsicherung bei dauerhafter Erwerbsminderung	3.020	2,8	0,5
Asylbewerberleistungsgesetz	5.842	5,4	1,0
	Anzahl	Prozent	Prozent an Gleichaltrigen
davon im Alter von ... Jahren			
unter 18	32.368	30,0	35,0
18 bis 64	68.601	63,7	18,5
65 oder mehr	6.800	6,3	5,4

- 1) einschließlich Sozialgesetzbuch (SGB) XII, Kapitel 3: laufende Hilfe zum Lebensunterhalt
 2) einschließlich räumlich nicht zuzuordnender Personen
 3) Bevölkerung am Ort der Hauptwohnung
 4) einschl. Personen ohne Leistungsbezug in Bedarfsgemeinschaften mit SGB II Bezug
 Quellen: Leistungsempfänger- und Einwohnerdatei sowie Daten der Bundesagentur für Arbeit

J Kinderbetreuung

Kindergartenjahr 2016/2017	Stadt Essen	
	Anzahl	Versorgungsquote ³
Kinder in den Kindergartenjahrgängen ¹		
unter 3 Jahren	16.484	
3 Jahre bis zur Schulpflicht	15.944	
Betreuungsplätze² für Kinder im Alter von ...		
unter 3 Jahren	5.456	33,1
3 Jahren bis zur Schulpflicht	14.508	91,0

- 1) Bevölkerung am Ort der Hauptwohnung zum Stichtag 30.09 in den Kindergartenjahrgängen: unter 3 Jahre = geboren 01.10.2013 bis 30.09.2016; 3 Jahren bis zur Schulpflicht = geboren 01.10.2010 bis 30.11.2013
 2) Ausgewiesen sind nur geförderte Plätze: geplante und beim Land NRW gemeldete Plätze in Kindertageseinrichtungen, von den Kindertagespflege-Fachverbänden vorgehaltene Plätze bei Tagesmüttern oder -vätern, die durch Pflegeerlaubnis nach § 43 SGB VII zur Betreuung von bis zu fünf Kindern befugt sind sowie Plätze in Spielgruppen oder privatgewerblichen Kindertageseinrichtungen. Zusätzlich gibt es in Essen noch 168 nicht geförderte Betreuungsplätze, für Kinder in den Kindergartenjahrgängen im Alter von unter 3 Jahren 107 sowie 61 für Kinder im Alter von 3 Jahren bis zur Schulpflicht.
 3) Kinder in den entsprechenden Kindergartenjahrgängen/geförderte Betreuungsplätze für diese Kindergartenjahrgänge
 Quellen: Stadt Essen, Jugendamt (Hrsg.): Kinderbetreuungsangebote in Essen im Kita-Jahr 2016 - 2017, Daten zur Versorgung in den Bezirken und Stadtteilen; Einwohnerdatei

K Übergänger/-innen von Grundschulen zu weiterführenden Schulen

Schuljahr 2016/2017	Stadt Essen	
	Anzahl	Prozent
Übergänger/-innen von Grundschulen¹	4.327	100
darunter ...		
zu Gymnasien	1.993	46,1
zu Gesamtschulen/zur Sekundarschule	1.146	26,5

- 1) nur Übergänger/-innen mit Hauptwohnsitz in Essen
 Quelle: Fachbereich Schule

L Gesundheit von Schulanfänger/-innen

2016	Stadt Essen ³	
	Anzahl	Prozent
Schulanfänger/-innen¹	4.979	100
und zwar ...		
ohne Gesundheitsstörungen in den schulrelevanten Entwicklungsbereichen ²	3.107	62,4
ohne Gewichtsprobleme	3.927	78,9

- 1) Schulanfänger/-innen und zurückgestellte Schulanfänger/-innen, die erneut zur Einschulungsuntersuchung kamen
 2) der Körperkoordination, der Visuomotorik und der Sprache
 3) einschließlich der räumlich nicht zuzuordnenden Schulanfänger/-innen
 Quelle: Schuleingangsuntersuchung

M Kommunalwahlen

25.05.2014	Stadt Essen		
	Anzahl	Prozent	Sitze ⁴
Wahlberechtigte	457.477	100	
davon ... bei der Wahl zum Rat der Stadt			
Nichtwähler/-innen	250.365	54,7	
Wähler/-innen	207.112	45,3	
darunter ...			
gültige Stimmen	205.089	100	
davon ...			
SPD	69.643	34,0	31
CDU	64.557	31,5	28
GRÜNE	22.908	11,2	10
FDP	6.761	3,3	3
DIE LINKE	10.932	5,3	5
EBB	8.914	4,3	4
AfD	7.697	3,8	3
Sonstige ¹	13.677	6,7	6
davon ... bei den Wahlen zu den neun			
Bezirksvertretungen insgesamt	457.477	100	
Nichtwähler/-innen	250.716	54,8	
Wähler/-innen	206.761	45,2	
darunter ...			
gültige Stimmen	204.662	100	
davon ...			
SPD	70.957	34,7	62
CDU	65.758	32,1	54
GRÜNE	23.579	11,5	19
FDP	7.077	3,5	5
DIE LINKE ²	11.618	5,7	10
EBB	10.653	5,2	10
AfD ³	1.070	0,5	1
Sonstige ¹	13.950	6,8	10

1) Stimmenanteile unter 3 %

2) DIE LINKE ist bei der Wahl zu der Bezirksvertretung VIII bei den Kommunalwahlen 2014 nicht angetreten.

3) Die AfD ist nur bei der Wahl zu der Bezirksvertretung VII bei den Kommunalwahlen 2014 angetreten.

4) bei den Wahlen zu den neun Bezirksvertretungen = Summe der Sitze

Quelle: Amt für Statistik, Stadtforschung und Wahlen