

Ein Blick auf ...

# Stadtteile in Essen

## Vogelheim 2016

7/2017



Amt für Statistik,  
Stadtforschung  
und Wahlen

**STADT  
ESSEN**

## Erläuterungen

- nichts (genau Null)
- . nicht bekannt oder geheim zu halten
- × Aussage nicht sinnvoll
- 0** mehr als nichts,  
weniger als die kleinste dargestellte Einheit

**Nachdruck – auch auszugsweise –  
nur mit Quellenangabe gestattet.**

### **Impressum**

**Herausgeber:** Stadt Essen  
Der Oberbürgermeister  
Amt für Statistik, Stadtforschung und Wahlen

**Kontakt:** Telefon: 0201/88-12000  
Fax: 0201/88-12012  
E-Mail: [amt12@essen.de](mailto:amt12@essen.de)

**Schriftenreihe:** Ein Blick auf ...

**Bildnachweis:** Titelseite: © Amt für Zentralen Service

## Inhaltsübersicht

### Stadtteil

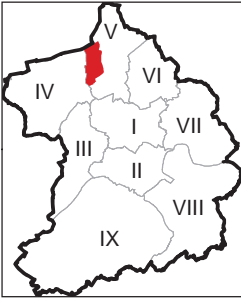
- A Fläche und Bevölkerungsdichte
- B Bevölkerung
- C Haushalte
- D Natürliche Bevölkerungsbewegungen
- E Wanderungsbewegungen
- F Gebäude, Wohnungen, Wohnraumversorgung
- G Kraftfahrzeuge
- H Erwerbsfähige Bevölkerung, Sozialversicherungspflichtig Beschäftigte am Wohnort und Arbeitslose
- I Existenzsichernde Leistungen
- J Kinderbetreuung
- K Übergänger/-innen von Grundschulen zu weiterführenden Schulen
- L Gesundheit von Schulanfänger/-innen
- M Kommunalwahlen

### Stadtbezirk

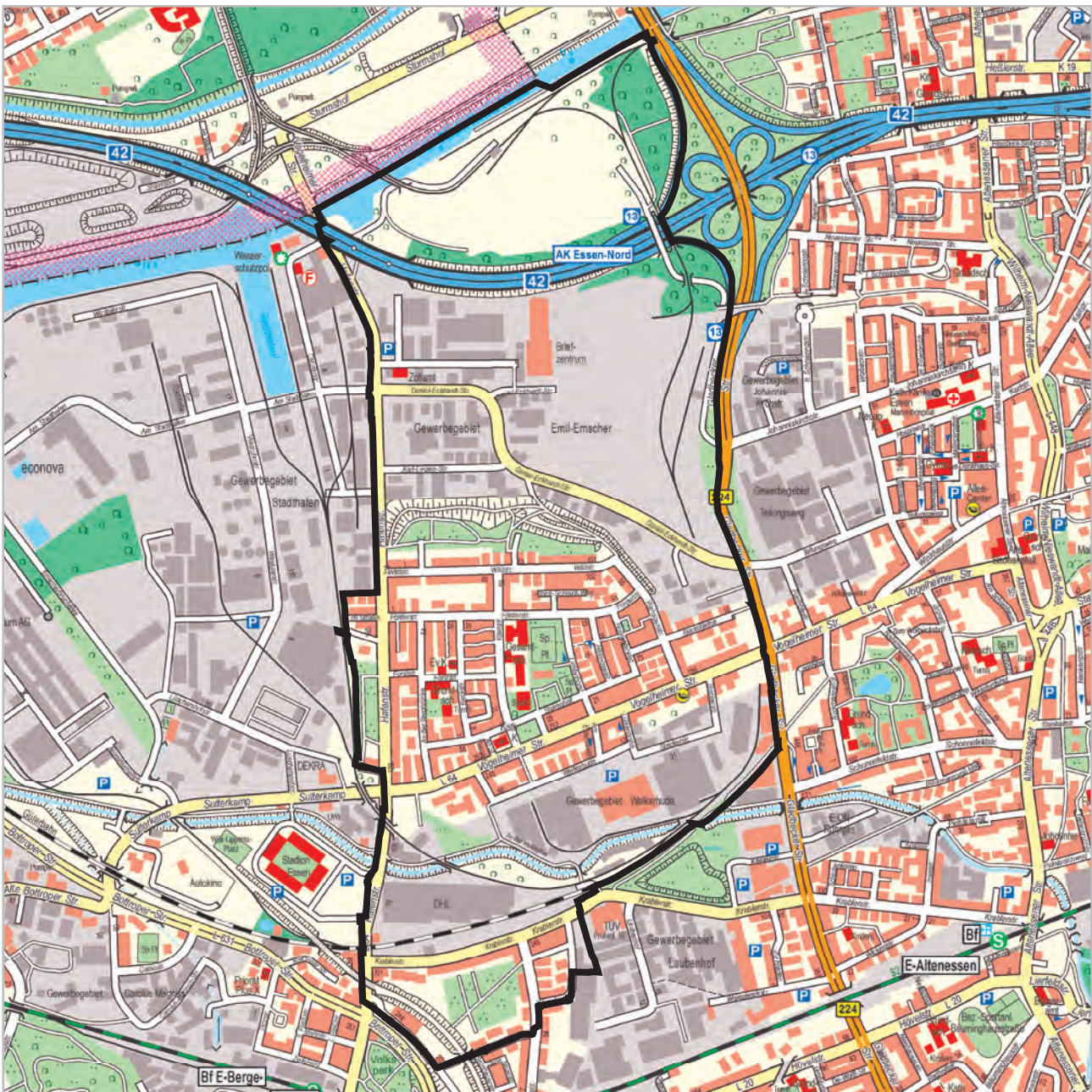
- A Fläche und Bevölkerungsdichte
- B Bevölkerung
- C Haushalte
- D Natürliche Bevölkerungsbewegungen
- E Wanderungsbewegungen
- F Gebäude, Wohnungen, Wohnraumversorgung
- G Kraftfahrzeuge
- H Erwerbsfähige Bevölkerung, Sozialversicherungspflichtig Beschäftigte am Wohnort und Arbeitslose
- I Existenzsichernde Leistungen
- J Kinderbetreuung
- K Übergänger/-innen von Grundschulen zu weiterführenden Schulen
- L Gesundheit von Schulanfänger/-innen
- M Kommunalwahlen

### Stadt

- A Fläche und Bevölkerungsdichte
- B Bevölkerung
- C Haushalte
- D Natürliche Bevölkerungsbewegungen
- E Wanderungsbewegungen
- F Gebäude, Wohnungen, Wohnraumversorgung
- G Kraftfahrzeuge
- H Erwerbsfähige Bevölkerung, Sozialversicherungspflichtig Beschäftigte am Wohnort und Arbeitslose
- I Existenzsichernde Leistungen
- J Kinderbetreuung
- K Übergänger/-innen von Grundschulen zu weiterführenden Schulen
- L Gesundheit von Schulanfänger/-innen
- M Kommunalwahlen



# Vogelheim



**A Fläche und Bevölkerungsdichte**

Stichtag 31.12.2016	50 Vogelheim			Stadtbezirk V		Stadt Essen	
	Quadratmeter	Prozent	Bevölkerung <sup>2</sup> je 10.000 qm = Hektar	Prozent	Bevölkerung <sup>2</sup> je 10.000 qm = Hektar	Prozent	Bevölkerung <sup>2</sup> je 10.000 qm = Hektar
<b>Fläche insgesamt</b>	<b>3.010.146</b>	<b>100</b>	<b>19,6</b>	<b>100</b>	<b>31,9</b>	<b>100</b>	<b>28,0</b>
darunter ...							
bebaute Fläche	1.428.444	47,5	41,2	47,9	66,6	38,1	73,6
Erholungs- und Freiflächen <sup>1</sup>	414.707	13,8	142,1	24,6	130,0	26,1	107,3

1) Parks und Grünanlagen, Spiel- und Sportplätze, Wald- und Wasserflächen

2) Bevölkerung am Ort der Hauptwohnung

Quellen: Amtliches Liegenschaftskatasterinformationssystem, Einwohnerdatei

**B Bevölkerung**

Stichtag 31.12.2016	50 Vogelheim			Stadtbezirk V		Stadt Essen	
	Anzahl	Prozent	Prozent	Prozent	Prozent	Prozent	Prozent
<b>wohnberechtigte Bevölkerung</b>	<b>5.904</b>		<b>100</b>		<b>100</b>		<b>100</b>
davon ...							
Bevölkerung nur mit Nebenwohnsitz	12		0,2		0,4		0,8
<b>Bevölkerung am Ort der Hauptwohnung</b>	<b>5.892</b>	<b>100</b>	<b>99,8</b>	<b>100</b>	<b>99,6</b>	<b>100</b>	<b>99,2</b>
darunter <sup>1</sup> ...							
<b>männlich</b>	<b>2.891</b>	<b>49,1</b>		<b>49,8</b>		<b>48,8</b>	
<b>weiblich</b>	<b>3.001</b>	<b>50,9</b>	<b>100</b>	<b>50,2</b>	<b>100</b>	<b>51,2</b>	<b>100</b>
darunter ...							
im gebärfähigen Alter von 15 bis 44 Jahren	1.055	17,9	35,2	18,8	37,5	18,2	35,5
davon im Alter von ... Jahren							
<b>unter 18</b>	<b>1.145</b>	<b>19,4</b>	<b>100</b>	<b>18,8</b>	<b>100</b>	<b>15,7</b>	<b>100</b>
davon im Alter von ... Jahren							
unter 6	405	6,9	35,4	6,3	33,4	5,4	34,4
6 bis 17	740	12,6	64,6	12,5	66,6	10,3	65,6
<b>18 bis 64</b>	<b>3.664</b>	<b>62,2</b>		<b>63,4</b>		<b>62,9</b>	
<b>65 oder mehr</b>	<b>1.083</b>	<b>18,4</b>	<b>100</b>	<b>17,8</b>	<b>100</b>	<b>21,4</b>	<b>100</b>
darunter im Alter von ... Jahren							
80 oder mehr	381	6,5	35,2	5,1	28,4	6,4	30,2
<b>darunter 18-Jährige oder Ältere mit einer Wohndauer in Essen von ...</b>	<b>4.747</b>		<b>100</b>		<b>100</b>		<b>100</b>
unter 5 Jahren	2.343		49,4		50,1		49,1
20 oder mehr Jahren	1.039		21,9		19,3		22,2
davon ...							
Deutsche ohne weitere Staatsangehörigkeit	3.805	64,6		64,1		75,2	
<b>Doppelstaater/-innen<sup>2</sup> und Nichtdeutsche<sup>3</sup></b>	<b>2.087</b>	<b>35,4</b>	<b>100</b>	<b>35,9</b>	<b>100</b>	<b>24,8</b>	<b>100</b>
davon ...							
Doppelstaater/-innen <sup>2</sup>	960	16,3	46,0	14,7	40,8	9,5	38,3
Nichtdeutsche <sup>3</sup>	1.127	19,1	54,0	21,3	59,2	15,3	61,7
darunter mit einer der fünf häufigsten Staatsangehörigkeiten im Stadtteil, d.h. aus ...							
Türkei	455	7,7	21,8	7,3	20,3	3,9	15,9
Polen	346	5,9	16,6	5,0	13,9	3,5	14,2
Marokko	127	2,2	6,1	2,3	6,4	0,7	2,9
Spanien	125	2,1	6,0	0,7	1,8	0,4	1,8
Libanon	97	1,6	4,6	1,9	5,3	0,9	3,5
	<b>Anzahl</b>	<b>Prozent an Gleichaltrigen</b>	<b>Prozent</b>	<b>Prozent an Gleichaltrigen</b>	<b>Prozent</b>	<b>Prozent an Gleichaltrigen</b>	<b>Prozent</b>
darunter im Alter von ... Jahren							
unter 18	578	50,5	27,7	52,2	27,3	39,9	25,3
davon im Alter von ... Jahren							
unter 6	196	48,4	9,4	52,7	9,2	41,1	9,0
6 bis 17	382	51,6	18,3	51,9	18,1	39,2	16,3
	<b>Jahre</b>						
<b>Durchschnittsalter insgesamt</b>		<b>42,3</b>		<b>41,5</b>		<b>44,1</b>	
Deutsche ohne weitere Staatsangehörigkeit		40,8		46,4		47,8	
Doppelstaater/-innen <sup>2</sup> und Nichtdeutsche <sup>3</sup>		34,7		32,9		33,0	
Doppelstaater/-innen <sup>2</sup>		27,9		27,8		28,9	
Nichtdeutsche <sup>3</sup>		40,5		36,4		35,5	

1) seit dem 01.11.2013 kann nach § 22 Abs. 3 Personenstandsgesetz ein Mensch mit nicht eindeutig männlichem oder weiblichem Geschlecht als intersexuell mit dem Kennzeichen "ohne Angabe" zum Geschlecht eingetragen werden

2) mit deutscher und nichtdeutscher Staatsangehörigkeit

3) ausschließlich nichtdeutsche Staatsangehörigkeit

4) alle Staaten aus der ehemaligen Bundesrepublik Jugoslawien: die Staaten können nicht einzeln ausgewiesen werden, da die zusammengefassten Gebiete noch immer als Staatenschlüssel vorhanden sind. Serbien-Montenegro existierte vom 04.02.2003 bis zum 03.06.2006, spaltete sich dann in die unabhängigen Staaten Serbien und Montenegro auf; der Kosovo erklärte am 17.02.2008 seine Unabhängigkeit von Serbien

Quelle: Einwohnerdatei

**C Haushalte**

Stichtag 31.12.2016	50 Vogelheim			Stadtbezirk V		Stadt Essen	
	Anzahl	Prozent	Prozent	Prozent	Prozent	Prozent	Prozent
Bevölkerung in Privathaushalten <sup>1</sup>	5.711						
<b>Privathaushalte</b>	<b>2.710</b>	<b>100</b>		<b>100</b>		<b>100</b>	
darunter ...							
<b>Einpersonenhaushalte</b>	<b>1.120</b>	<b>41,3</b>		<b>46,7</b>		<b>49,5</b>	
davon Haushalte ...							
ohne minderjährige Kinder	2.049	75,6		79,0		82,4	
<b>mit minderjährigen Kindern</b>	<b>661</b>	<b>24,4</b>	<b>100</b>	<b>21,0</b>	<b>100</b>	<b>17,6</b>	<b>100</b>
darunter ...							
Haushalte Alleinerziehender	188	6,9	28,4	5,8	27,6	4,5	25,4
	<b>Personen</b>						
<b>durchschnittliche Haushaltsgröße<sup>2</sup></b>	<b>2,1</b>			<b>2,0</b>		<b>1,9</b>	

1) Zu der Bevölkerung in Privathaushalten zählt die wohnberechtigte Bevölkerung (ohne Sonderanschriften wie z.B. Wohnheime und Flüchtlingsunterkünfte).  
 2) Einige wenige Personen haben neben dem Hauptwohnsitz auch einen oder mehrere Nebenwohnsitze in Essen. Diese Personen werden in mehr als einem Haushalt als Haushaltsmitglieder berücksichtigt.  
 Quelle: Einwohnerdatei

**D Natürliche Bevölkerungsbewegungen**

Jahr 2016	50 Vogelheim			Stadtbezirk V		Stadt Essen	
	Anzahl	je 1.000 der Bevölkerung <sup>4</sup>	je 1.000 Frauen im Alter von 15 bis 44 Jahren <sup>4,5</sup>	je 1.000 der Bevölkerung <sup>4</sup>	je 1.000 Frauen im Alter von 15 bis 44 Jahren <sup>4,5</sup>	je 1.000 der Bevölkerung <sup>4</sup>	je 1.000 Frauen im Alter von 15 bis 44 Jahren <sup>4,5</sup>
<b>Lebendgeborene<sup>1</sup></b>	<b>71</b>	<b>12,1</b>	<b>67,3</b>	<b>11,1</b>	<b>59,0</b>	<b>9,8</b>	<b>53,9</b>
<b>Gestorbene<sup>2</sup></b>	<b>111</b>	<b>18,8</b>		<b>12,3</b>		<b>12,7</b>	
<b>Geburten- (+)/Sterbefallüberschuss (-)<sup>3</sup></b>	<b>- 40</b>	<b>- 6,8</b>		<b>- 1,2</b>		<b>- 2,9</b>	

1) Lebendgeborene von Müttern mit Hauptwohnung in Essen; vorläufige Zahlen  
 2) Gestorbene mit Hauptwohnung in Essen; vorläufige Zahlen  
 3) Bevölkerung am Ort der Hauptwohnung; vorläufige Zahlen  
 4) Bevölkerung am Ort der Hauptwohnung am 31.12.  
 5) allgemeine Fruchtbarkeitsziffer  
 Quellen: Geburten-, Sterbefall- und Einwohnerdatei

**E Wanderungsbewegungen**

Jahr 2016	50 Vogelheim		Stadtbezirk V	Stadt Essen
	Anzahl	je 1.000 der Bevölkerung <sup>3</sup>	je 1.000 der Bevölkerung <sup>3</sup>	je 1.000 der Bevölkerung <sup>3</sup>
<b>Wanderungen über die Stadtgrenze</b>				
Zuzüge <sup>1</sup>	247	41,9	74,1	61,8
Fortzüge <sup>1</sup>	187	31,7	55,5	51,4
<b>Wanderungsgewinne (+)/-verluste (-)<sup>1</sup></b>	<b>+ 60</b>	<b>+ 10,2</b>	<b>+ 18,6</b>	<b>+ 10,4</b>
<b>Wanderungsgewinne (+)/-verluste (-) durch Umzüge<sup>2</sup></b>	<b>+ 63</b>	<b>+ 10,7</b>	<b>- 17,2</b>	<b>-</b>
<b>Wanderungsgewinne (+)/-verluste (-) insgesamt</b>	<b>+ 123</b>	<b>+ 20,9</b>	<b>+ 1,4</b>	<b>+ 10,4</b>

1) von Personen, die vor oder nach der Wanderung zur Bevölkerung am Ort der Hauptwohnung zählen  
 2) Umzüge von Personen, die zur Bevölkerung am Ort der Hauptwohnung zählen, d.h. Ummeldungen eines Hauptwohnsitzes innerhalb der Stadt Essen.  
 3) Bevölkerung am Ort der Hauptwohnung am 31.12.  
 Quellen: Wanderungsdatei; Einwohnerdatei

**F Gebäude, Wohnungen, Wohnraumversorgung**

Stichtag 31.12.2016 <sup>1</sup>	50 Vogelheim			Stadtbezirk V		Stadt Essen	
	Anzahl	Prozent	Prozent	Prozent	Prozent	Prozent	Prozent
<b>Gebäude mit Wohnraum</b>	<b>974</b>	<b>100</b>		<b>100</b>		<b>100</b>	
darunter ...							
<b>reine Wohngebäude<sup>2</sup></b>	<b>940</b>	<b>96,5</b>	<b>100</b>	<b>96,6</b>	<b>100</b>	<b>96,7</b>	<b>100</b>
darunter mit ...							
1 oder 2 Wohnungen	568	58,3	60,4	49,6	51,4	52,1	53,9
darunter erbaut ...							
in den letzten fünf Jahren	32	3,3		2,3		1,4	
vor 1949	224	23,0		34,2		32,0	
darin ...							
<b>Wohnungen<sup>3</sup></b>	<b>2.747</b>	<b>100</b>	<b>2,8</b>	<b>100</b>	<b>3,6</b>	<b>100</b>	<b>3,5</b>
darunter ...							
vom Eigentümer selbst genutzt	605	22,0		16,7		22,2	
	<b>qm</b>	<b>qm je Wohnung</b>	<b>qm je Person<sup>4</sup></b>	<b>qm je Wohnung</b>	<b>qm je Person<sup>4</sup></b>	<b>qm je Wohnung</b>	<b>qm je Person<sup>4</sup></b>
<b>Wohnfläche<sup>3</sup></b>	<b>197.345</b>	<b>71,8</b>	<b>33,4</b>	<b>70,3</b>	<b>35,7</b>	<b>76,7</b>	<b>41,3</b>

1) vorläufige Zahlen  
 2) Gebäude, die mindestens mit 50 % der Gesamtnutzfläche Wohnzwecken dienen; über Veränderungen der Gebäudeart durch Abbrüche von Gebäudeteilen liegen keine Informationen vor.  
 3) in reinen Wohngebäuden und sonstigen Gebäuden mit Wohnraum  
 4) wohnberechtigte Bevölkerung am 31.12.2016  
 Quellen: Fortschreibung der Daten der Gebäude- und Wohnungszählung vom 09.05.2011 anhand der Angaben des Amtes für Stadtplanung und Bauordnung über die Bautätigkeit, Einwohnerdatei, Finanzbuchhaltung und Stadtsteueramt, Abteilung Grundbesitzabgaben

## G Kraftfahrzeuge

Stichtag 31.12.2016 <sup>1</sup>	50 Vogelheim			Stadtbezirk V		Stadt Essen <sup>4</sup>	
	Anzahl	Prozent	je 1.000 der voll-jährigen Bevölkerung <sup>3</sup>	Prozent	je 1.000 der voll-jährigen Bevölkerung <sup>3</sup>	Prozent	je 1.000 der voll-jährigen Bevölkerung <sup>3</sup>
<b>Personenkraftwagen<sup>2</sup> mit Fahrberechtigung</b>	<b>2.462</b>	<b>100</b>	<b>519</b>	<b>100</b>	<b>496</b>	<b>100</b>	<b>558</b>
darunter zugelassen auf ...							
<b>natürliche Personen</b>	<b>2.133</b>	<b>86,6</b>	<b>449</b>	<b>87,8</b>	<b>436</b>	<b>87,6</b>	<b>489</b>

1) Der Stichtag wurde anders als bei sonstigen Veröffentlichungen (dort 30.09.) mit dem Ziel gewählt, Daten für alle Merkmale zu einem einheitlichen Stichtag auszuweisen. Saisonbedingt kann die Zahl der PKW etwas geringer sein, da in den Wintermonaten z.B. Cabriolets abgemeldet werden.

2) ohne Anhänger und Auflieger; ohne Behördenfahrzeuge und auswärtige Halter/-innen

3) Bevölkerung am Ort der Hauptwohnung im Alter von 18 oder mehr Jahren

4) einschließlich räumlich nicht eindeutig zuzuordnende Fälle

Quellen: Kraftfahrzeugdatei und Einwohnerdatei

H Erwerbsfähige Bevölkerung, Sozialversicherungspflichtig Beschäftigte am Wohnort<sup>1</sup> und Arbeitslose

Stichtag 31.12.2016	50 Vogelheim			Stadtbezirk V		Stadt Essen <sup>5</sup>	
	Anzahl	Prozent	in Prozent der jeweiligen erwerbsfähigen Bevölkerung	Prozent	in Prozent der jeweiligen erwerbsfähigen Bevölkerung	Prozent	in Prozent der jeweiligen erwerbsfähigen Bevölkerung
<b>Bevölkerung am Ort der Hauptwohnung im erwerbsfähigen Alter von 18 bis 64 Jahren</b>	<b>3.664</b>	<b>100</b>	<b>100</b>	<b>100</b>	<b>100</b>	<b>100</b>	<b>100</b>
davon ...							
Männer	1.849	50,5	100	51,5	100	50,4	100
Frauen	1.815	49,5	100	48,5	100	49,6	100
darunter im Alter von ... Jahren							
18 bis 24	443	12,1	100	14,7	100	13,0	100
55 bis 64	799	21,8	100	20,5	100	21,2	100
davon ...							
Deutsche (einschließlich Doppelstaater/-innen)	2.844	77,6	100	75,0	100	81,6	100
Nichtdeutsche	820	22,4	100	25,0	100	18,4	100
<b>Sozialversicherungspflichtig Beschäftigte am Wohnort<sup>1</sup></b>	<b>1.872</b>	<b>100</b>	<b>51,1</b>	<b>100</b>	<b>47,7</b>	<b>100</b>	<b>53,3</b>
davon ...							
Männer	1.082	57,8	58,5	56,2	52,1	53,3	56,3
Frauen	790	42,2	43,5	43,8	43,0	46,7	50,2
darunter ...							
Deutsche	1.605	85,7	56,4	85,5	54,4	90,6	59,2
Nichtdeutsche	267	14,3	32,6	14,5	27,7	9,4	27,1
<b>Arbeitslose<sup>2</sup></b>	<b>426</b>	<b>100</b>	<b>11,6</b>	<b>100</b>	<b>13,5</b>	<b>100</b>	<b>9,2</b>
darunter ...							
Langzeitarbeitslose <sup>3</sup>	191	44,8	5,2	49,4	6,7	44,7	4,1
davon ...							
Männer	226	53,1	12,2	56,1	14,8	55,4	10,1
Frauen	200	46,9	11,0	43,9	12,2	44,6	8,3
darunter im Alter von ... Jahren							
unter 25	38	8,9	8,6	9,9	9,1	9,2	6,5
55 oder mehr	54	12,7	6,8	13,5	8,9	14,9	6,4
darunter ...							
Deutsche	286	67,1	10,1	64,0	11,5	65,3	7,4
Nichtdeutsche <sup>4</sup>	139	32,6	17,0	35,6	19,3	34,2	17,1

1) Wohnort Essen, Arbeitsort Essen oder außerhalb

2) Arbeitslose sind Personen bis zur Vollendung des 65. Lebensjahres, die in der Bundesrepublik Deutschland wohnen, die nicht oder nur kurzzeitig in einem Beschäftigungsverhältnis stehen, eine versicherungspflichtige, mindestens 15 Stunden wöchentlich umfassende Beschäftigung suchen, die eine angestrebte Arbeitnehmerschaft ausüben können und dürfen und für eine Arbeitsaufnahme als Arbeitnehmer sofort zur Verfügung stehen. Sie müssen sich persönlich bei ihrer zuständigen Arbeitsagentur gemeldet haben. Teilnehmer an Maßnahmen der aktiven Arbeitsmarktpolitik gelten nicht als arbeitslos.

3) Langzeitarbeitslose sind Personen, die zum jeweiligen Stichtag länger als 12 Monate arbeitslos waren.

4) Nichtdeutsche müssen die allgemeinen Kriterien für Arbeitslosigkeit erfüllen und eine Arbeitnehmerschaft in der Bundesrepublik ausüben dürfen.

5) einschließlich räumlich nicht eindeutig zuzuordnende Fälle

Quellen: Bundesagentur für Arbeit; erster veröffentlichter Stand, spätere Revisionen werden nicht berücksichtigt; Einwohnerdatei

**I Existenzsichernde Leistungen**

Stichtag 31.12.2016	50 Vogelheim			Stadtbezirk V		Stadt Essen <sup>2</sup>	
	Anzahl	Prozent	Prozent an Bevölkerung <sup>3</sup>	Prozent	Prozent an Bevölkerung <sup>3</sup>	Prozent	Prozent an Bevölkerung <sup>3</sup>
<b>Personen mit Bezug existenzsichernder Leistungen außerhalb von Einrichtungen<sup>1</sup></b> darunter mit Leistungen gemäß ...	<b>1.460</b>	<b>100</b>	<b>24,8</b>	<b>100</b>	<b>27,5</b>	<b>100</b>	<b>18,3</b>
SGB II <sup>4</sup> : Grundsicherung für Arbeitsuchende	1.294	88,6	22,0	87,8	24,1	85,0	15,5
SGB XII, Kapitel 4: Grundsicherung im Alter	69	4,7	1,2	4,8	1,3	5,8	1,1
SGB XII, Kapitel 4: Grundsicherung bei dauerhafter Erwerbsminderung	36	2,5	0,6	2,0	0,6	2,8	0,5
Asylbewerberleistungsgesetz	47	3,2	0,8	4,5	1,2	5,4	1,0
davon im Alter von ... Jahren	<b>Anzahl</b>	<b>Prozent</b>	<b>Prozent an Gleichaltrigen</b>	<b>Prozent</b>	<b>Prozent an Gleichaltrigen</b>	<b>Prozent</b>	<b>Prozent an Gleichaltrigen</b>
unter 18	472	32,3	41,2	32,0	46,8	30,0	35,0
18 bis 64	909	62,3	24,8	62,7	27,2	63,7	18,5
65 oder mehr	79	5,4	7,3	5,3	8,2	6,3	5,4

1) einschließlich Sozialgesetzbuch (SGB) XII, Kapitel 3: laufende Hilfe zum Lebensunterhalt 2) einschließlich räumlich nicht zuzuordnender Personen  
 3) Bevölkerung am Ort der Hauptwohnung 4) einschl. Personen ohne Leistungsbezug in Bedarfsgemeinschaften mit SGB II Bezug  
 Quellen: Leistungsempfänger- und Einwohnerdatei sowie Daten der Bundesagentur für Arbeit

**J Kinderbetreuung**

Kindergartenjahr 2016/2017	50 Vogelheim		Stadtbezirk V	Stadt Essen
	Anzahl	Versorgungsquote <sup>3</sup>	Versorgungsquote <sup>3</sup>	Versorgungsquote <sup>3</sup>
Kinder in den Kindergartenjahrgängen <sup>1</sup> unter 3 Jahren	211			
3 Jahre bis zur Schulpflicht	188			
<b>Betreuungsplätze<sup>2</sup> für Kinder im Alter von ...</b> <b>unter 3 Jahren</b>	<b>51</b>	<b>24,2</b>	<b>24,4</b>	<b>33,1</b>
<b>3 Jahren bis zur Schulpflicht</b>	<b>177</b>	<b>94,1</b>	<b>87,9</b>	<b>91,0</b>

1) Bevölkerung am Ort der Hauptwohnung zum Stichtag 30.09 in den Kindergartenjahrgängen: unter 3 Jahre = geboren 01.10.2013 bis 30.09.2016;  
 3 Jahre bis zur Schulpflicht = geboren 01.10.2010 bis 30.11.2013  
 2) Ausgewiesen sind nur geförderte Plätze: geplante und beim Land NRW gemeldete Plätze in Kindertageseinrichtungen, von den Kindertagespflege-Fachverbänden vorgehaltene Plätze bei Tagesmüttern oder -vätern, die durch Pflegeerlaubnis nach § 43 SGB VII zur Betreuung von bis zu fünf Kindern befugt sind sowie Plätze in Spielgruppen oder privatgewerblichen Kindertageseinrichtungen. Zusätzlich gibt es in Essen noch 168 nicht geförderte Betreuungsplätze, für Kinder in den Kindergartenjahrgängen im Alter von unter 3 Jahren 107 sowie 61 für Kinder im Alter von 3 Jahren bis zur Schulpflicht.  
 3) Kinder in den entsprechenden Kindergartenjahrgängen/geförderte Betreuungsplätze für diese Kindergartenjahrgänge  
 Quellen: Stadt Essen, Jugendamt (Hrsg.): Kinderbetreuungsangebote in Essen im Kita-Jahr 2016 - 2017, Daten zur Versorgung in den Bezirken und Stadtteilen; Einwohnerdatei

**K Übergänger/-innen von Grundschulen zu weiterführenden Schulen**

Schuljahr 2016/2017	50 Vogelheim		Stadtbezirk V	Stadt Essen
	Anzahl	Prozent	Prozent	Prozent
<b>Übergänger/-innen von Grundschulen<sup>1</sup></b> darunter ...	<b>54</b>	<b>100</b>	<b>100</b>	<b>100</b>
zu Gymnasien	14	25,9	34,9	46,1
zu Gesamtschulen/zur Sekundarschule	21	38,9	38,7	26,5

1) nur Übergänger/-innen mit Hauptwohnsitz in Essen  
 Quelle: Fachbereich Schule

**L Gesundheit von Schulanfänger/-innen**

2016	50 Vogelheim		Stadtbezirk V	Stadt Essen <sup>3</sup>
	Anzahl	Prozent	Prozent	Prozent
<b>Schulanfänger/-innen<sup>1</sup></b> und zwar ...	<b>66</b>	<b>100</b>	<b>100</b>	<b>100</b>
ohne Gesundheitsstörungen in den schulelevanten Entwicklungsbereichen <sup>2</sup>	37	56,1	49,0	62,4
ohne Gewichtsprobleme	54	81,8	77,2	78,9

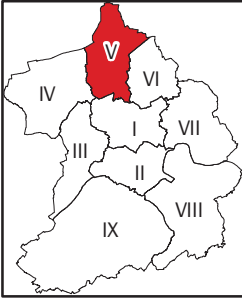
1) Schulanfänger/-innen und zurückgestellte Schulanfänger/-innen, die erneut zur Einschulungsuntersuchung kamen  
 2) der Körperkoordination, der Visuomotorik und der Sprache 3) einschließlich der räumlich nicht zuzuordnenden Schulanfänger/-innen  
 Quelle: Schuleingangsuntersuchung

**M Kommunalwahlen**

25.05.2014	50 Vogelheim		Stadtbezirk V	Stadt Essen
	Anzahl	Prozent	Prozent	Prozent
<b>Wahlberechtigte</b> davon ... bei der Wahl zum Rat der Stadt	<b>4.394</b>	<b>100</b>	<b>100</b>	<b>100</b>
<b>Nichtwähler/-innen</b>	3.020	68,7	66,3	54,7
<b>Wähler/-innen</b> darunter ...	<b>1.374</b>	<b>31,3</b>	<b>33,7</b>	<b>45,3</b>
<b>gültige Stimmen</b> davon ...	<b>1.361</b>	<b>100</b>	<b>100</b>	<b>100</b>
SPD	642	47,2	40,9	34,0
CDU	171	12,6	19,9	31,5
GRÜNE	56	4,1	6,3	11,2
FDP	22	1,6	1,5	3,3
DIE LINKE	71	5,2	6,1	5,3
EBB	74	5,4	9,7	4,3
AfD	69	5,1	3,8	3,8
Sonstige <sup>1</sup>	256	18,8	11,7	6,7

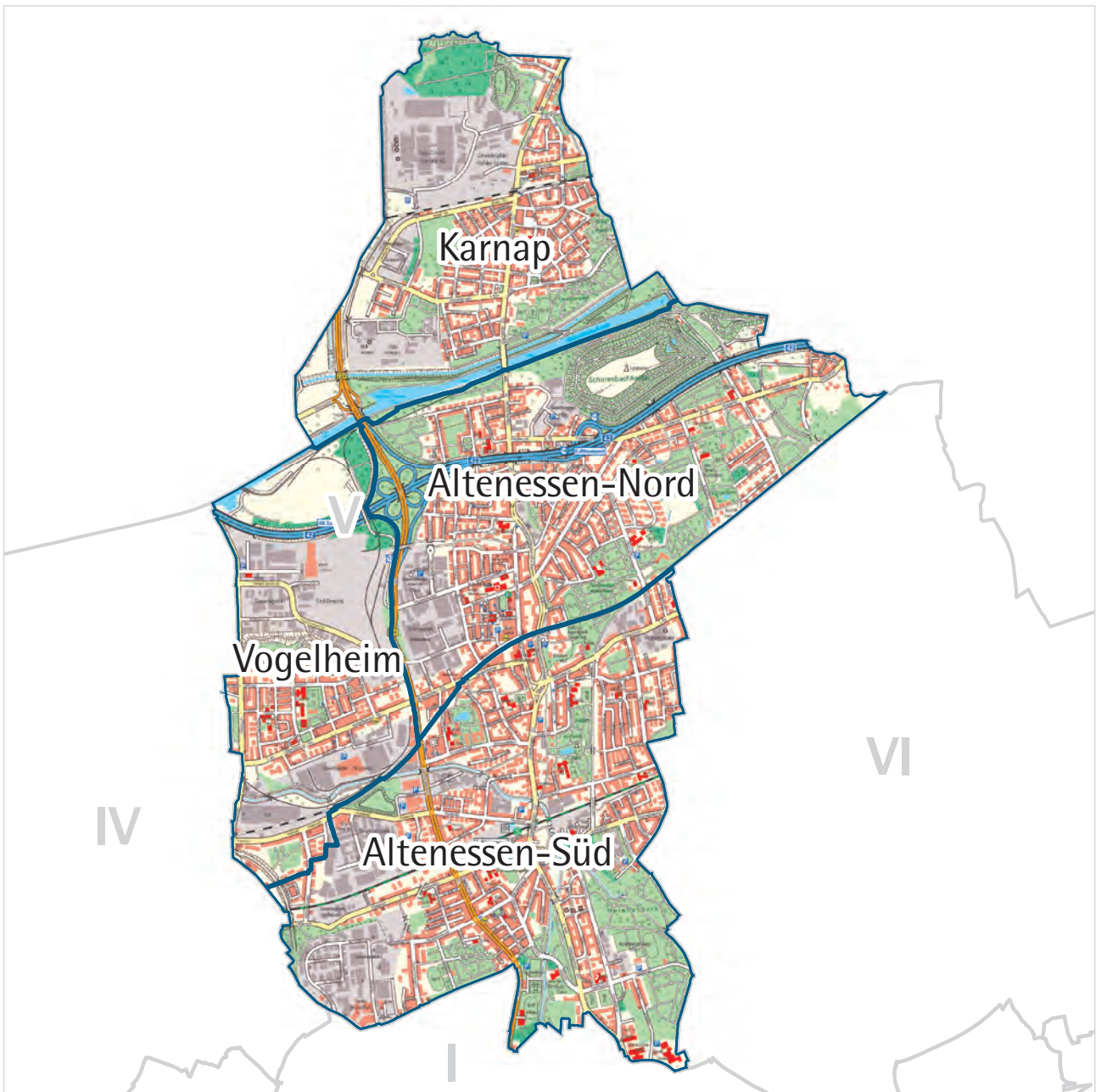
1) Stimmenanteile in der Stadt unter 3 %  
 Quelle: Amt für Statistik, Stadtforschung und Wahlen





# Stadtbezirk V

- Altenessen / Karnap /  
Vogelheim -



**A Fläche und Bevölkerungsdichte**

Stichtag 31.12.2016	Stadtbezirk V		
	Quadratmeter	Prozent	Bevölkerung <sup>2</sup> je 10.000 qm = Hektar
<b>Fläche insgesamt</b>	<b>18.226.709</b>	<b>100</b>	<b>31,9</b>
darunter ...			
bebaute Fläche	8.732.779	47,9	66,6
Erholungs- und Freiflächen <sup>1</sup>	4.477.447	24,6	130,0

1) Parks und Grünanlagen, Spiel- und Sportplätze, Wald- und Wasserflächen

2) Bevölkerung am Ort der Hauptwohnung

Quellen: Amtliches Liegenschaftskatasterinformationssystem, Einwohnerdatei

**B Bevölkerung**

Stichtag 31.12.2016	Stadtbezirk V		
	Anzahl	Prozent	Prozent
<b>wohnberechtigte Bevölkerung</b>	<b>58.419</b>		<b>100</b>
darunter ...			
Bevölkerung nur mit Nebenwohnsitz	217		0,4
<b>Bevölkerung am Ort der Hauptwohnung</b>	<b>58.202</b>	<b>100</b>	<b>99,6</b>
darunter <sup>1</sup> ...			
<b>männlich</b>	<b>28.984</b>	<b>49,8</b>	
<b>weiblich</b>	<b>29.218</b>	<b>50,2</b>	<b>100</b>
darunter ...			
im gebärfähigen Alter von 15 bis 44 Jahren	10.953	18,8	37,5
davon im Alter von ... Jahren			
<b>unter 18</b>	<b>10.927</b>	<b>18,8</b>	<b>100</b>
davon im Alter von ... Jahren			
unter 6	3.649	6,3	33,4
6 bis 17	7.278	12,5	66,6
<b>18 bis 64</b>	<b>36.896</b>	<b>63,4</b>	
<b>65 oder mehr</b>	<b>10.379</b>	<b>17,8</b>	<b>100</b>
darunter im Alter von ... Jahren			
80 oder mehr	2.945	5,1	28,4
<b>darunter 18-Jährige oder Ältere mit einer Wohndauer in Essen von ...</b>	<b>47.275</b>		<b>100</b>
unter 5 Jahren	23.706		50,1
20 oder mehr Jahren	9.122		19,3
davon ...			
Deutsche ohne weitere Staatsangehörigkeit	37.296	64,1	
<b>Doppelstaater/-innen<sup>2</sup> und Nichtdeutsche<sup>3</sup></b>	<b>20.906</b>	<b>35,9</b>	<b>100</b>
darunter ...			
Doppelstaater/-innen <sup>2</sup>	8.536	14,7	40,8
Nichtdeutsche <sup>3</sup>	12.370	21,3	59,2
darunter aus einer der fünf häufigsten Staatsangehörigkeiten in einem der vier Stadtteile des Stadtbezirks V, d.h. aus ...			
Libanon	1.114	1,9	5,3
Marokko	1.328	2,3	6,4
Polen	2.906	5,0	13,9
Serbien (einschl. Kosovo) und Montenegro <sup>4</sup>	922	1,6	4,4
Spanien	385	0,7	1,8
Syrien	1.134	1,9	5,4
Türkei	4.251	7,3	20,3

1) seit dem 01.11.2013 kann nach § 22 Abs. 3 Personenstandsgesetz ein Mensch mit nicht eindeutig männlichem oder weiblichem Geschlecht als intersexuell mit dem Kennzeichen "ohne Angabe" zum Geschlecht eingetragen werden

2) mit deutscher und nichtdeutscher Staatsangehörigkeit

3) ausschließlich nichtdeutsche Staatsangehörigkeit

4) alle Staaten aus der ehemaligen Bundesrepublik Jugoslawien: die Staaten können nicht einzeln ausgewiesen werden, da die zusammengefassten Gebiete noch immer als Staatenschlüssel vorhanden sind. Serbien-Montenegro existierte vom 04.02.2003 bis zum 03.06.2006, splittete sich dann in die unabhängigen Staaten Serbien und Montenegro auf; der Kosovo erklärte am 17.02.2008 seine Unabhängigkeit von Serbien

Quelle: Einwohnerdatei

**B Bevölkerung - Fortsetzung**

Stichtag 31.12.2016	Stadtbezirk V		
	Anzahl	Prozent an Gleichaltrigen	Prozent
<b>Bevölkerung am Ort der Hauptwohnung</b>	<b>58.202</b>		
darunter ...			
<b>Doppelstaater/-innen<sup>2</sup> und Nichtdeutsche<sup>3</sup></b>	<b>20.906</b>		<b>100</b>
darunter im Alter von ... Jahren			
unter 18	5.700	52,2	27,3
davon im Alter von ... Jahren			
unter 6	1.924	52,7	9,2
6 bis 17	3.776	51,9	18,1
		<b>Jahre</b>	
<b>Durchschnittsalter insgesamt</b>		<b>41,5</b>	
Deutsche ohne weitere Staatsangehörigkeit		46,4	
Doppelstaater/-innen <sup>2</sup> und Nichtdeutsche <sup>3</sup>		32,9	
Doppelstaater/-innen <sup>2</sup>		27,8	
Nichtdeutsche <sup>3</sup>		36,4	

- 1) seit dem 01.11.2013 kann nach § 22 Abs. 3 Personenstandsgesetz ein Mensch mit nicht eindeutig männlichem oder weiblichem Geschlecht als intersexuell mit dem Kennzeichen "ohne Angabe" zum Geschlecht eingetragen werden  
 2) mit deutscher und nichtdeutscher Staatsangehörigkeit  
 3) ausschließlich nichtdeutsche Staatsangehörigkeit  
 4) alle Staaten aus der ehemaligen Bundesrepublik Jugoslawien: die Staaten können nicht einzeln ausgewiesen werden, da die zusammengefassten Gebiete noch immer als Staatenschlüssel vorhanden sind. Serbien-Montenegro existierte vom 04.02.2003 bis zum 03.06.2006, splittete sich dann in die unabhängigen Staaten Serbien und Montenegro auf; der Kosovo erklärte am 17.02.2008 seine Unabhängigkeit von Serbien  
 Quelle: Einwohnerdatei

**C Haushalte**

Stichtag 31.12.2016	Stadtbezirk V		
	Anzahl	Prozent	Prozent
<b>Bevölkerung in Privathaushalten<sup>1</sup></b>	<b>57.529</b>		
<b>Privathaushalte</b>	<b>28.692</b>	<b>100</b>	
darunter ...			
<b>Einpersonenhaushalte</b>	<b>13.405</b>	<b>46,7</b>	
davon Haushalte ...			
ohne minderjährige Kinder	22.657	79,0	
<b>mit minderjährigen Kindern</b>	<b>6.035</b>	<b>21,0</b>	<b>100</b>
darunter ...			
Haushalte Alleinerziehender	1.668	5,8	27,6
		<b>Personen</b>	
<b>durchschnittliche Haushaltsgröße<sup>2</sup></b>		<b>2,0</b>	

- 1) Zu der Bevölkerung in Privathaushalten zählt die wohnberechtigte Bevölkerung (ohne Sonderanschriften wie z.B. Wohnheime und Flüchtlingsunterkünfte).  
 2) Einige wenige Personen haben neben dem Hauptwohnsitz auch einen oder mehrere Nebenwohnsitze in Essen. Diese Personen werden in mehr als einem Haushalt als Haushaltsmitglieder berücksichtigt.  
 Quelle: Einwohnerdatei

**D Natürliche Bevölkerungsbewegungen**

Jahr 2016	Stadtbezirk V		
	Anzahl	je 1.000 der Bevölkerung <sup>4</sup>	je 1.000 Frauen im Alter von 15 bis 44 Jahren <sup>4,5</sup>
<b>Lebendgeborene<sup>1</sup></b>	<b>646</b>	<b>11,1</b>	<b>59,0</b>
<b>Gestorbene<sup>2</sup></b>	<b>714</b>	<b>12,3</b>	
<b>Geburten- (+)/Sterbefallüberschuss (-)<sup>3</sup></b>	<b>- 68</b>	<b>- 1,2</b>	

- 1) Lebendgeborene von Müttern mit Hauptwohnung in Essen; vorläufige Zahlen  
 2) Gestorbene mit Hauptwohnung in Essen; vorläufige Zahlen  
 3) Bevölkerung am Ort der Hauptwohnung; vorläufige Zahlen  
 4) Bevölkerung am Ort der Hauptwohnung am 31.12.  
 5) allgemeine Fruchtbarkeitsziffer  
 Quellen: Geburten-, Sterbefall- und Einwohnerdatei

**E Wanderungsbewegungen**

Jahr 2016	Stadtbezirk V	
	Anzahl	je 1.000 der Bevölkerung <sup>3</sup>
<b>Wanderungen über die Stadtgrenze</b>		
Zuzüge <sup>1</sup>	4.314	74,1
Fortzüge <sup>1</sup>	3.232	55,5
<b>Wanderungsgewinne (+)/-verluste (-)<sup>1</sup></b>	<b>+ 1.082</b>	<b>18,6</b>
<b>Wanderungsgewinne (+)/-verluste (-) durch Umzüge<sup>2</sup></b>	<b>- 999</b>	<b>- 17,2</b>
<b>Wanderungsgewinne (+)/-verluste (-) insgesamt</b>	<b>+ 83</b>	<b>1,4</b>

- 1) von Personen, die vor oder nach der Wanderung zur Bevölkerung am Ort der Hauptwohnung zählen  
 2) Umzüge von Personen, die zur Bevölkerung am Ort der Hauptwohnung zählen, d.h. Ummeldungen eines Hauptwohnsitzes innerhalb der Stadt Essen.  
 3) Bevölkerung am Ort der Hauptwohnung am 31.12.  
 Quellen: Wanderungsdatei; Einwohnerdatei

**F Gebäude, Wohnungen, Wohnraumversorgung**

Stichtag 31.12.2016 <sup>1</sup>	Stadtbezirk V		
	Anzahl	Prozent	Prozent
<b>Gebäude mit Wohnraum</b>	<b>8.240</b>	<b>100</b>	
darunter ...			
<b>reine Wohngebäude<sup>2</sup></b>	7.957	96,6	<b>100</b>
darunter mit ...			
1 oder 2 Wohnungen	4.086	49,6	51,4
darunter erbaut ...			
in den letzten fünf Jahren	190	2,3	
vor 1949	2.820	34,2	
darin ...			
<b>Wohnungen<sup>3</sup></b>	<b>29.637</b>	<b>100</b>	
darunter ...			
vom Eigentümer selbst genutzt	4.960	16,7	
	<b>qm</b>	<b>qm je Wohnung</b>	<b>qm je Person<sup>4</sup></b>
<b>Wohnfläche<sup>3</sup></b>	<b>2.083.000</b>	<b>70,3</b>	<b>35,7</b>

1) vorläufige Zahlen  
 2) Gebäude, die mindestens mit 50 % der Gesamtnutzfläche Wohnzwecken dienen; über Veränderungen der Gebäudeart durch Abbrüche von Gebäudeteilen liegen keine Informationen vor.  
 3) in reinen Wohngebäuden und sonstigen Gebäuden mit Wohnraum  
 4) wohnberechtigte Bevölkerung am 31.12.2016  
 Quellen: Fortschreibung der Daten der Gebäude- und Wohnungszählung vom 09.05.2011 anhand der Angaben des Amtes für Stadtplanung und Bauordnung über die Bautätigkeit, Einwohnerdatei, Finanzbuchhaltung und Stadtsteueramt, Abteilung Grundbesitzabgaben

**G Kraftfahrzeuge**

Stichtag 31.12.2016 <sup>1</sup>	Stadtbezirk V		
	Anzahl	Prozent	je 1.000 der voll-jährigen Bevölkerung <sup>3</sup>
<b>Personenkraftwagen<sup>2</sup> mit Fahrberechtigung</b>	<b>23.469</b>	<b>100</b>	<b>496</b>
darunter zugelassen auf ...			
<b>natürliche Personen</b>	<b>20.604</b>	<b>87,8</b>	<b>436</b>

1) Der Stichtag wurde anders als bei sonstigen Veröffentlichungen (dort 30.09.) mit dem Ziel gewählt, Daten für alle Merkmale zu einem einheitlichen Stichtag auszuweisen. Saisonbedingt kann die Zahl der PKW etwas geringer sein, da in den Wintermonaten z.B. Cabriolets abgemeldet werden.  
 2) ohne Anhänger und Auflieger; ohne Behördenfahrzeuge und auswärtige Halter/-innen; einschließlich räumlich nicht Zuzuordnende  
 3) Bevölkerung am Ort der Hauptwohnung im Alter von 18 oder mehr Jahren  
 Quellen: Kraftfahrzeugdatei und Einwohnerdatei

**H Erwerbsfähige Bevölkerung, Sozialversicherungspflichtig Beschäftigte am Wohnort<sup>1</sup> und Arbeitslose**

Stichtag 31.12.2016	Stadtbezirk V		
	Anzahl	Prozent	in Prozent der jeweiligen erwerbsfähigen Bevölkerung
<b>Bevölkerung am Ort der Hauptwohnung im erwerbsfähigen Alter von 18 bis 64 Jahren</b>	<b>36.896</b>	<b>100</b>	<b>100</b>
darunter ...			
Männer	18.998	51,5	100
Frauen	17.898	48,5	100
darunter im Alter von ... Jahren			
18 bis 24	5.413	14,7	100
55 bis 64	7.563	20,5	100
davon ...			
Deutsche (einschließlich Doppelstaater/-innen)	27.690	75,0	100
Nichtdeutsche	9.206	25,0	100
<b>Sozialversicherungspflichtig Beschäftigte am Wohnort<sup>1</sup></b>	<b>17.609</b>	<b>100</b>	<b>47,7</b>
darunter ...			
Männer	9.904	56,2	52,1
Frauen	7.705	43,8	43,0
darunter ...			
Deutsche	15.059	85,5	54,4
Nichtdeutsche	2.550	14,5	27,7
<b>Arbeitslose<sup>2</sup></b>	<b>4.994</b>	<b>100</b>	<b>13,5</b>
darunter ...			
Langzeitarbeitslose <sup>3</sup>	2.468	49,4	6,7
davon ...			
Männer	2.803	56,1	14,8
Frauen	2.191	43,9	12,2
darunter im Alter von ... Jahren			
unter 25	493	9,9	9,1
55 oder mehr	675	13,5	8,9
darunter ...			
Deutsche	3.195	64,0	11,5
Nichtdeutsche <sup>4</sup>	1.777	35,6	19,3

1) Wohnort Essen, Arbeitsort Essen oder außerhalb  
 2) Arbeitslose sind Personen bis zur Vollendung des 65. Lebensjahres, die in der Bundesrepublik Deutschland wohnen, die nicht oder nur kurzzeitig in einem Beschäftigungsverhältnis stehen, eine versicherungspflichtige, mindestens 15 Stunden wöchentlich umfassende Beschäftigung suchen, die eine angestrebte Arbeitnehmertätigkeit ausüben können und dürfen und für eine Arbeitsaufnahme als Arbeitnehmer sofort zur Verfügung stehen. Sie müssen sich persönlich bei ihrer zuständigen Arbeitsagentur gemeldet haben. Teilnehmer an Maßnahmen der aktiven Arbeitsmarktpolitik gelten nicht als arbeitslos.  
 3) Langzeitarbeitslose sind Personen, die zum jeweiligen Stichtag länger als 12 Monate arbeitslos waren.  
 4) Nichtdeutsche müssen die allgemeinen Kriterien für Arbeitslosigkeit erfüllen und eine Arbeitnehmertätigkeit in der Bundesrepublik ausüben dürfen.  
 Quellen: Bundesagentur für Arbeit; erster veröffentlichter Stand, spätere Revisionen werden nicht berücksichtigt; Einwohnerdatei

**I Existenzsichernde Leistungen**

Stichtag 31.12.2016	Stadtbezirk V		
	Anzahl	Prozent	Prozent an Bevölkerung <sup>2</sup>
<b>Personen mit Bezug existenzsichernder Leistungen außerhalb von Einrichtungen<sup>1</sup></b>	<b>16.010</b>	<b>100</b>	<b>27,5</b>
darunter mit Leistungen gemäß ...			
SGB II <sup>3</sup> : Grundsicherung für Arbeitsuchende	14.049	87,8	24,1
SGB XII, Kapitel 4: Grundsicherung im Alter	772	4,8	1,3
SGB XII, Kapitel 4: Grundsicherung bei dauerhafter Erwerbsminderung	322	2,0	0,6
Asylbewerberleistungsgesetz	718	4,5	1,2
davon im Alter von ... Jahren	<b>Anzahl</b>	<b>Prozent</b>	<b>Prozent an Gleichaltrigen</b>
unter 18	5.117	32,0	46,8
18 bis 64	10.038	62,7	27,2
65 oder mehr	855	5,3	8,2

1) einschließlich Sozialgesetzbuch (SGB) XII, Kapitel 3: laufende Hilfe zum Lebensunterhalt  
 2) Bevölkerung am Ort der Hauptwohnung  
 3) einschl. Personen ohne Leistungsbezug in Bedarfsgemeinschaften mit SGB II Bezug  
 Quellen: Leistungsempfänger- und Einwohnerdatei sowie Daten der Bundesagentur für Arbeit

**J Kinderbetreuung**

Kindergartenjahr 2016/2017	Stadtbezirk V	
	Anzahl	Versorgungsquote <sup>3</sup>
Kinder in den Kindergartenjahrgängen <sup>1</sup>		
unter 3 Jahren	1.872	
3 Jahre bis zur Schulpflicht	1.870	
<b>Betreuungsplätze<sup>2</sup> für Kinder im Alter von ...</b>		
<b>unter 3 Jahren</b>	<b>456</b>	<b>24,4</b>
<b>3 Jahren bis zur Schulpflicht</b>	<b>1.644</b>	<b>87,9</b>

1) Bevölkerung am Ort der Hauptwohnung zum Stichtag 30.09 in den Kindergartenjahrgängen: unter 3 Jahre = geboren 01.10.2013 bis 30.09.2016; 3 Jahren bis zur Schulpflicht = geboren 01.10.2010 bis 30.11.2013  
 2) Ausgewiesen sind nur geförderte Plätze: geplante und beim Land NRW gemeldete Plätze in Kindertageseinrichtungen, von den Kindertagespflege-Fachverbänden vorgehaltene Plätze bei Tagesmüttern oder -vätern, die durch Pflegeerlaubnis nach § 43 SGB VII zur Betreuung von bis zu fünf Kindern befugt sind sowie Plätze in Spielgruppen oder privatgewerblichen Kindertageseinrichtungen. Zusätzlich gibt es in Essen noch 168 nicht geförderte Betreuungsplätze, für Kinder in den Kindergartenjahrgängen im Alter von unter 3 Jahren 107 sowie 61 für Kinder im Alter von 3 Jahren bis zur Schulpflicht.  
 3) Kinder in den entsprechenden Kindergartenjahrgängen/geförderte Betreuungsplätze für diese Kindergartenjahrgänge  
 Quellen: Stadt Essen, Jugendamt (Hrsg.): Kinderbetreuungsangebote in Essen im Kita-Jahr 2016 - 2017, Daten zur Versorgung in den Bezirken und Stadtteilen; Einwohnerdatei

**K Übergänger/-innen von Grundschulen zu weiterführenden Schulen**

Schuljahr 2016/2017	Stadtbezirk V	
	Anzahl	Prozent
<b>Übergänger/-innen von Grundschulen<sup>1</sup></b>	<b>501</b>	<b>100</b>
darunter ...		
zu Gymnasien	175	34,9
zu Gesamtschulen/zur Sekundarschule	194	38,7

1) nur Übergänger/-innen mit Hauptwohnsitz in Essen  
 Quelle: Fachbereich Schule

**L Gesundheit von Schulanfänger/-innen**

2016	Stadtbezirk V	
	Anzahl	Prozent
<b>Schulanfänger/-innen<sup>1</sup></b>	<b>600</b>	<b>100</b>
und zwar ...		
ohne Gesundheitsstörungen in den schulrelevanten Entwicklungsbereichen <sup>2</sup>	294	49,0
ohne Gewichtsprobleme	463	77,2

1) Schulanfänger/-innen und zurückgestellte Schulanfänger/-innen, die erneut zur Einschulungsuntersuchung kamen  
 2) der Körperkoordination, der Visuomotorik und der Sprache  
 Quelle: Schuleingangsuntersuchung

**M Kommunalwahlen**

25.05.2014	Stadtbezirk V		
	Anzahl	Prozent	Sitze
<b>Wahlberechtigte</b>	<b>41.409</b>	<b>100</b>	
davon ... bei der <b>Wahl zum Rat der Stadt</b>			
Nichtwähler/-innen	27.456	66,3	
<b>Wähler/-innen</b>	<b>13.953</b>	<b>33,7</b>	
darunter ...			
<b>gültige Stimmen</b>	<b>13.808</b>	<b>100</b>	
davon ...			
SPD	5.649	40,9	
CDU	2.752	19,9	
GRÜNE	868	6,3	
FDP	214	1,5	
DIE LINKE	842	6,1	
EBB	1.334	9,7	
AfD	529	3,8	
Sonstige <sup>1</sup>	1.620	11,7	
davon ... bei den <b>Wahlen zu den neun</b>			
<b>Bezirksvertretungen insgesamt</b>	<b>41.409</b>	<b>100</b>	
Nichtwähler/-innen	27.463	66,3	
<b>Wähler/-innen</b>	<b>13.946</b>	<b>33,7</b>	
darunter ...			
<b>gültige Stimmen</b>	<b>13.786</b>	<b>100</b>	
davon ...			
SPD	5.794	42,0	9
CDU	2.789	20,2	4
GRÜNE	813	5,9	1
FDP	204	1,5	-
DIE LINKE	977	7,1	2
EBB	1.482	10,8	2
AfD <sup>2</sup>	-	-	-
Sonstige <sup>1</sup>	1.727	12,5	1

1) Stimmenanteile in der Stadt unter 3 %

2) Die AfD ist nur bei der Wahl zu der Bezirksvertretung VII bei den Kommunalwahlen 2014 angetreten.

Quelle: Amt für Statistik, Stadtforschung und Wahlen

# Stadt Essen



## A Fläche und Bevölkerungsdichte

Stichtag 31.12.2016	Stadt Essen		
	Quadratmeter	Prozent	Bevölkerung <sup>2</sup> je 10.000 qm = Hektar
<b>Fläche insgesamt</b>	<b>210.338.895</b>	<b>100</b>	<b>28,0</b>
darunter ...			
bebaute Fläche	80.087.382	38,1	73,6
Erholungs- und Freiflächen <sup>1</sup>	54.899.123	26,1	107,3

1) Parks und Grünanlagen, Spiel- und Sportplätze, Wald- und Wasserflächen

2) Bevölkerung am Ort der Hauptwohnung

Quellen: Amtliches Liegenschaftskatasterinformationssystem, Einwohnerdatei

## B Bevölkerung

Stichtag 31.12.2016	Stadt Essen		
	Anzahl	Prozent	Prozent
<b>wohnberechtigte Bevölkerung</b>	<b>593.894</b>		<b>100</b>
davon ...			
Bevölkerung nur mit Nebenwohnsitz	4.749		0,8
<b>Bevölkerung am Ort der Hauptwohnung</b>	<b>589.145</b>	<b>100</b>	<b>99,2</b>
darunter <sup>1</sup> ...			
<b>männlich</b>	<b>287.314</b>	<b>48,8</b>	
<b>weiblich</b>	<b>301.828</b>	<b>51,2</b>	<b>100</b>
darunter ...			
im gebärfähigen Alter von 15 bis 44 Jahren	107.176	18,2	35,5
davon im Alter von ... Jahren			
<b>unter 18</b>	<b>92.558</b>	<b>15,7</b>	<b>100</b>
davon im Alter von ... Jahren			
unter 6	31.824	5,4	34,4
6 bis 17	60.734	10,3	65,6
<b>18 bis 64</b>	<b>370.637</b>	<b>62,9</b>	
<b>65 oder mehr</b>	<b>125.950</b>	<b>21,4</b>	<b>100</b>
darunter im Alter von ... Jahren			
80 oder mehr	37.978	6,4	30,2
<b>darunter 18-Jährige oder Ältere</b>	<b>496.587</b>		<b>100</b>
<b>mit einer Wohndauer in Essen von ...</b>			
unter 5 Jahren	243.827		49,1
20 oder mehr Jahren	110.355		22,2
davon ...			
Deutsche ohne weitere Staatsangehörigkeit	443.065	75,2	
<b>Doppelstaater/-innen<sup>2</sup> und Nichtdeutsche<sup>3</sup></b>	<b>146.080</b>	<b>24,8</b>	<b>100</b>
davon ...			
Doppelstaater/-innen <sup>2</sup>	55.920	9,5	38,3
Nichtdeutsche <sup>3</sup>	90.160	15,3	61,7
darunter mit einer der fünf häufigsten Staatsangehörigkeiten in einem der 50 Stadtteile, d.h. aus ...			
Afghanistan	4.913	0,8	3,4
China	3.389	0,6	2,3
Finnland	106	0,0	0,1
Frankreich	961	0,2	0,7
Griechenland	3.923	0,7	2,7
Irak	6.314	1,1	4,3
Iran	3.214	0,5	2,2
Italien	3.982	0,7	2,7
Kasachstan	2.730	0,5	1,9
Kroatien	2.901	0,5	2,0
Libanon	5.176	0,9	3,5
Marokko	4.264	0,7	2,9
Mazedonien	1.297	0,2	0,9
Niederlande	1.704	0,3	1,2
Österreich	980	0,2	0,7
Polen	20.710	3,5	14,2
Rumänien	4.553	0,8	3,1
Russische Föderation	4.957	0,8	3,4
Serbien (einschl. Kosovo) und Montenegro <sup>4</sup>	5.828	1,0	4,0
Spanien	2.588	0,4	1,8
Syrien	9.471	1,6	6,5
Türkei	23.179	3,9	15,9
Ukraine	1.651	0,3	1,1
Vereinigte Staaten/USA	644	0,1	0,4
Vietnam	507	0,1	0,3

1) seit dem 01.11.2013 kann nach § 22 Abs. 3 Personenstandsgesetz ein Mensch mit nicht eindeutig männlichem oder weiblichem Geschlecht als intersexuell mit dem Kennzeichen "ohne Angabe" zum Geschlecht eingetragen werden

2) mit deutscher und nichtdeutscher Staatsangehörigkeit

3) ausschließlich nichtdeutsche Staatsangehörigkeit

4) alle Staaten aus der ehemaligen Bundesrepublik Jugoslawien: die Staaten können nicht einzeln ausgewiesen werden, da die zusammengefassten Gebiete noch immer als Staatenschlüssel vorhanden sind. Serbien-Montenegro existierte vom 04.02.2003 bis zum 03.06.2006, splittete sich dann in die unabhängigen Staaten Serbien und Montenegro auf; der Kosovo erklärte am 17.02.2008 seine Unabhängigkeit von Serbien

Quelle: Einwohnerdatei



**B Bevölkerung - Fortsetzung**

Stichtag 31.12.2016	Stadt Essen		
	Anzahl	Prozent an Gleichaltrigen	Prozent
<b>Bevölkerung am Ort der Hauptwohnung</b>	<b>589.145</b>		
darunter ...			
<b>Doppelstaater/-innen<sup>2</sup> und Nichtdeutsche<sup>3</sup></b>	<b>146.080</b>		<b>100</b>
darunter im Alter von ... Jahren			
unter 18	36.912	39,9	25,3
davon im Alter von ... Jahren			
unter 6	13.079	41,1	9,0
6 bis 17	23.833	39,2	16,3
		<b>Jahre</b>	
<b>Durchschnittsalter insgesamt</b>		<b>44,1</b>	
Deutsche ohne weitere Staatsangehörigkeit		47,8	
Doppelstaater/-innen <sup>2</sup> und Nichtdeutsche <sup>3</sup>		33,0	
Doppelstaater/-innen <sup>2</sup>		28,9	
Nichtdeutsche <sup>3</sup>		35,5	

1) seit dem 01.11.2013 kann nach § 22 Abs. 3 Personenstandsgesetz ein Mensch mit nicht eindeutig männlichem oder weiblichem Geschlecht als intersexuell mit dem Kennzeichen "ohne Angabe" zum Geschlecht eingetragen werden  
 2) mit deutscher und nichtdeutscher Staatsangehörigkeit  
 3) ausschließlich nichtdeutsche Staatsangehörigkeit  
 4) alle Staaten aus der ehemaligen Bundesrepublik Jugoslawien: die Staaten können nicht einzeln ausgewiesen werden, da die zusammengefassten Gebiete noch immer als Staatenschlüssel vorhanden sind. Serbien-Montenegro existierte vom 04.02.2003 bis zum 03.06.2006, splittete sich dann in die unabhängigen Staaten Serbien und Montenegro auf; der Kosovo erklärte am 17.02.2008 seine Unabhängigkeit von Serbien  
 Quelle: Einwohnerdatei

**C Haushalte**

Stichtag 31.12.2016	Stadt Essen		
	Anzahl	Prozent	Prozent
Bevölkerung in Privathaushalten <sup>1</sup>	578.525		
<b>Privathaushalte</b>	<b>308.918</b>	<b>100</b>	
darunter ...			
<b>Einpersonenhaushalte</b>	<b>152.872</b>	<b>49,5</b>	
davon Haushalte ...			
ohne minderjährige Kinder	254.562	82,4	
<b>mit minderjährigen Kindern</b>	<b>54.356</b>	<b>17,6</b>	<b>100</b>
darunter ...			
Haushalte Alleinerziehender	13.824	4,5	25,4
		<b>Personen</b>	
<b>durchschnittliche Haushaltsgröße<sup>2</sup></b>		<b>1,9</b>	

1) Zu der Bevölkerung in Privathaushalten zählt die wohnberechtigte Bevölkerung (ohne Sonderanschriften wie z.B. Wohnheime und Flüchtlingsunterkünfte).  
 2) Einige wenige Personen haben neben dem Hauptwohnsitz auch einen oder mehrere Nebenwohnsitze in Essen. Diese Personen werden in mehr als einem Haushalt als Haushaltsmitglieder berücksichtigt.  
 Quelle: Einwohnerdatei

**D Natürliche Bevölkerungsbewegungen**

Jahr 2016	Stadt Essen		
	Anzahl	je 1.000 der Bevölkerung <sup>4</sup>	je 1.000 Frauen im Alter von 15 bis 44 Jahren <sup>4,5</sup>
<b>Lebendgeborene<sup>1</sup></b>	<b>5.773</b>	<b>9,8</b>	<b>53,9</b>
<b>Gestorbene<sup>2</sup></b>	<b>7.505</b>	<b>12,7</b>	
<b>Geburten- (+)/Sterbefallüberschuss (-)<sup>3</sup></b>	<b>- 1.732</b>	<b>- 2,9</b>	

1) Lebendgeborene von Müttern mit Hauptwohnung in Essen; vorläufige Zahlen  
 2) Gestorbene mit Hauptwohnung in Essen; vorläufige Zahlen  
 3) Bevölkerung am Ort der Hauptwohnung; vorläufige Zahlen  
 4) Bevölkerung am Ort der Hauptwohnung am 31.12.  
 5) allgemeine Fruchtbarkeitsziffer  
 Quellen: Geburten-, Sterbefall- und Einwohnerdatei

**E Wanderungsbewegungen**

Jahr 2016	Stadt Essen	
	Anzahl	je 1.000 der Bevölkerung <sup>3</sup>
<b>Wanderungen über die Stadtgrenze</b>		
Zuzüge <sup>1</sup>	36.410	61,8
Fortzüge <sup>1</sup>	30.295	51,4
<b>Wanderungsgewinne (+)/-verluste (-)<sup>1</sup></b>	<b>+ 6.115</b>	<b>10,4</b>
<b>Wanderungsgewinne (+)/-verluste (-) durch Umzüge<sup>2</sup></b>	-	-
<b>Wanderungsgewinne (+)/-verluste (-) insgesamt</b>	<b>+ 6.115</b>	<b>10,4</b>

1) von Personen, die vor oder nach der Wanderung zur Bevölkerung am Ort der Hauptwohnung zählen  
 2) Umzüge von Personen, die zur Bevölkerung am Ort der Hauptwohnung zählen, d.h. Ummeldungen eines Hauptwohnsitzes innerhalb der Stadt Essen.  
 3) Bevölkerung am Ort der Hauptwohnung am 31.12.  
 Quellen: Wanderungsdatei; Einwohnerdatei

**F Gebäude, Wohnungen, Wohnraumversorgung**

Stichtag 31.12.2016 <sup>1</sup>	Stadt Essen		
	Anzahl	Prozent	Prozent
<b>Gebäude mit Wohnraum</b>	<b>90.453</b>	<b>100</b>	
darunter ...			
<b>reine Wohngebäude<sup>2</sup></b>	87.443	96,7	<b>100</b>
darunter mit ...			
1 oder 2 Wohnungen	47.144	52,1	53,9
darunter erbaut ...			
in den letzten fünf Jahren	1.257	1,4	
vor 1949	28.974	32,0	
darin ...			
<b>Wohnungen<sup>3</sup></b>	<b>319.599</b>	<b>100</b>	<b>je Gebäude</b>
darunter ...			
vom Eigentümer selbst genutzt	70.928	22,2	<b>3,5</b>
	<b>qm</b>	<b>qm je Wohnung</b>	<b>qm je Person<sup>4</sup></b>
<b>Wohnfläche<sup>3</sup></b>	<b>24.509.053</b>	<b>76,7</b>	<b>41,3</b>

1) vorläufige Zahlen  
 2) Gebäude, die mindestens mit 50 % der Gesamtnutzfläche Wohnzwecken dienen; über Veränderungen der Gebäudeart durch Abbrüche von Gebäudeteilen liegen keine Informationen vor.  
 3) in reinen Wohngebäuden und sonstigen Gebäuden mit Wohnraum  
 4) wohnberechtigte Bevölkerung am 31.12.2016  
 Quellen: Fortschreibung der Daten der Gebäude- und Wohnungszählung vom 09.05.2011 anhand der Angaben des Amtes für Stadtplanung und Bauordnung über die Bautätigkeit, Einwohnerdatei, Finanzbuchhaltung und Stadtsteueramt, Abteilung Grundbesitzabgaben

**G Kraftfahrzeuge**

Stichtag 31.12.2016 <sup>1</sup>	Stadt Essen <sup>3</sup>		
	Anzahl	Prozent	je 1.000 der voll-jährigen Bevölkerung <sup>4</sup>
<b>Personenkraftwagen<sup>2</sup> mit Fahrberechtigung</b>	<b>277.255</b>	<b>100</b>	<b>558</b>
darunter zugelassen auf ...			
<b>natürliche Personen</b>	<b>242.882</b>	<b>87,6</b>	<b>489</b>

1) Der Stichtag wurde anders als bei sonstigen Veröffentlichungen (dort 30.09.) mit dem Ziel gewählt, Daten für alle Merkmale zu einem einheitlichen Stichtag auszuweisen. Saisonbedingt kann die Zahl der PKW etwas geringer sein, da in den Wintermonaten z.B. Cabriolets abgemeldet werden.  
 2) ohne Anhänger und Aufleger; ohne Behördenfahrzeuge und auswärtige Halter/-innen; einschließlich räumlich nicht zuzuordnende  
 3) einschließlich räumlich nicht eindeutig zuzuordnende Fälle  
 4) Bevölkerung am Ort der Hauptwohnung im Alter von 18 oder mehr Jahren  
 Quellen: Kraftfahrzeugdatei und Einwohnerdatei

**H Erwerbsfähige Bevölkerung, Sozialversicherungspflichtig Beschäftigte am Wohnort<sup>1</sup> und Arbeitslose**

Stichtag 31.12.2016	Stadt Essen <sup>5</sup>		
	Anzahl	Prozent	in Prozent der jeweiligen erwerbsfähigen Bevölkerung
<b>Bevölkerung am Ort der Hauptwohnung im erwerbsfähigen Alter von 18 bis 64 Jahren</b>	<b>370.637</b>	<b>100</b>	<b>100</b>
davon ...			
Männer	186.958	50,4	100
Frauen	183.679	49,6	100
darunter im Alter von ... Jahren			
18 bis 24	48.133	13,0	100
55 bis 64	78.723	21,2	100
davon ...			
Deutsche (einschließlich Doppelstaater/-innen)	302.280	81,6	100
Nichtdeutsche	68.357	18,4	100
<b>Sozialversicherungspflichtig Beschäftigte am Wohnort<sup>1</sup></b>	<b>197.385</b>	<b>100</b>	<b>53,3</b>
davon ...			
Männer	105.246	53,3	56,3
Frauen	92.139	46,7	50,2
darunter ...			
Deutsche	178.857	90,6	59,2
Nichtdeutsche	18.528	9,4	27,1
<b>Arbeitslose<sup>2</sup></b>	<b>34.178</b>	<b>100</b>	<b>9,2</b>
darunter ...			
Langzeitarbeitslose <sup>3</sup>	15.270	44,7	4,1
davon ...			
Männer	18.950	55,4	10,1
Frauen	15.228	44,6	8,3
darunter im Alter von ... Jahren			
unter 25	3.145	9,2	6,5
55 oder mehr	5.076	14,9	6,4
darunter ...			
Deutsche	22.328	65,3	7,4
Nichtdeutsche <sup>4</sup>	11.698	34,2	17,1

1) Wohnort Essen, Arbeitsort Essen oder außerhalb  
 2) Arbeitslose sind Personen bis zur Vollendung des 65. Lebensjahres, die in der Bundesrepublik Deutschland wohnen, die nicht oder nur kurzzeitig in einem Beschäftigungsverhältnis stehen, eine versicherungspflichtige, mindestens 15 Stunden wöchentlich umfassende Beschäftigung suchen, die eine angestrebte Arbeitnehmertätigkeit ausüben können und dürfen und für eine Arbeitsaufnahme als Arbeitnehmer sofort zur Verfügung stehen. Sie müssen sich persönlich bei ihrer zuständigen Arbeitsagentur gemeldet haben. Teilnehmer an Maßnahmen der aktiven Arbeitsmarktpolitik gelten nicht als arbeitslos.  
 3) Langzeitarbeitslose sind Personen, die zum jeweiligen Stichtag länger als 12 Monate arbeitslos waren.  
 4) Nichtdeutsche müssen die allgemeinen Kriterien für Arbeitslosigkeit erfüllen und eine Arbeitnehmertätigkeit in der Bundesrepublik ausüben dürfen.  
 5) einschließlich räumlich nicht eindeutig zuzuordnende Fälle  
 Quellen: Bundesagentur für Arbeit; erster veröffentlichter Stand, spätere Revisionen werden nicht berücksichtigt; Einwohnerdatei

**I Existenzsichernde Leistungen**

Stichtag 31.12.2016	Stadt Essen <sup>2</sup>		
	Anzahl	Prozent	Prozent an Bevölkerung <sup>3</sup>
<b>Personen mit Bezug existenzsichernder Leistungen außerhalb von Einrichtungen<sup>1</sup></b>	<b>107.769</b>	<b>100</b>	<b>18,3</b>
darunter mit Leistungen gemäß ...			
SGB II <sup>4</sup> : Grundsicherung für Arbeitsuchende	91.560	85,0	15,5
SGB XII, Kapitel 4: Grundsicherung im Alter	6.215	5,8	1,1
SGB XII, Kapitel 4: Grundsicherung bei dauerhafter Erwerbsminderung	3.020	2,8	0,5
Asylbewerberleistungsgesetz	5.842	5,4	1,0
	<b>Anzahl</b>	<b>Prozent</b>	<b>Prozent an Gleichaltrigen</b>
davon im Alter von ... Jahren			
unter 18	32.368	30,0	35,0
18 bis 64	68.601	63,7	18,5
65 oder mehr	6.800	6,3	5,4

- 1) einschließlich Sozialgesetzbuch (SGB) XII, Kapitel 3: laufende Hilfe zum Lebensunterhalt  
 2) einschließlich räumlich nicht zuzuordnender Personen  
 3) Bevölkerung am Ort der Hauptwohnung  
 4) einschl. Personen ohne Leistungsbezug in Bedarfsgemeinschaften mit SGB II Bezug  
 Quellen: Leistungsempfänger- und Einwohnerdatei sowie Daten der Bundesagentur für Arbeit

**J Kinderbetreuung**

Kindergartenjahr 2016/2017	Stadt Essen	
	Anzahl	Versorgungsquote <sup>3</sup>
Kinder in den Kindergartenjahrgängen <sup>1</sup>		
unter 3 Jahren	16.484	
3 Jahre bis zur Schulpflicht	15.944	
<b>Betreuungsplätze<sup>2</sup> für Kinder im Alter von ...</b>		
<b>unter 3 Jahren</b>	<b>5.456</b>	<b>33,1</b>
<b>3 Jahren bis zur Schulpflicht</b>	<b>14.508</b>	<b>91,0</b>

- 1) Bevölkerung am Ort der Hauptwohnung zum Stichtag 30.09 in den Kindergartenjahrgängen: unter 3 Jahre = geboren 01.10.2013 bis 30.09.2016; 3 Jahren bis zur Schulpflicht = geboren 01.10.2010 bis 30.11.2013  
 2) Ausgewiesen sind nur geförderte Plätze: geplante und beim Land NRW gemeldete Plätze in Kindertageseinrichtungen, von den Kindertagespflege-Fachverbänden vorgehaltene Plätze bei Tagesmüttern oder -vätern, die durch Pflegeerlaubnis nach § 43 SGB VII zur Betreuung von bis zu fünf Kindern befugt sind sowie Plätze in Spielgruppen oder privatgewerblichen Kindertageseinrichtungen. Zusätzlich gibt es in Essen noch 168 nicht geförderte Betreuungsplätze, für Kinder in den Kindergartenjahrgängen im Alter von unter 3 Jahren 107 sowie 61 für Kinder im Alter von 3 Jahren bis zur Schulpflicht.  
 3) Kinder in den entsprechenden Kindergartenjahrgängen/geförderte Betreuungsplätze für diese Kindergartenjahrgänge  
 Quellen: Stadt Essen, Jugendamt (Hrsg.): Kinderbetreuungsangebote in Essen im Kita-Jahr 2016 - 2017, Daten zur Versorgung in den Bezirken und Stadtteilen; Einwohnerdatei

**K Übergänger/-innen von Grundschulen zu weiterführenden Schulen**

Schuljahr 2016/2017	Stadt Essen	
	Anzahl	Prozent
<b>Übergänger/-innen von Grundschulen<sup>1</sup></b>	<b>4.327</b>	<b>100</b>
darunter ...		
zu Gymnasien	1.993	46,1
zu Gesamtschulen/zur Sekundarschule	1.146	26,5

- 1) nur Übergänger/-innen mit Hauptwohnsitz in Essen  
 Quelle: Fachbereich Schule

**L Gesundheit von Schulanfänger/-innen**

2016	Stadt Essen <sup>3</sup>	
	Anzahl	Prozent
<b>Schulanfänger/-innen<sup>1</sup></b>	<b>4.979</b>	<b>100</b>
und zwar ...		
ohne Gesundheitsstörungen in den schulrelevanten Entwicklungsbereichen <sup>2</sup>	3.107	62,4
ohne Gewichtsprobleme	3.927	78,9

- 1) Schulanfänger/-innen und zurückgestellte Schulanfänger/-innen, die erneut zur Einschulungsuntersuchung kamen  
 2) der Körperkoordination, der Visuomotorik und der Sprache  
 3) einschließlich der räumlich nicht zuzuordnenden Schulanfänger/-innen  
 Quelle: Schuleingangsuntersuchung

## M Kommunalwahlen

25.05.2014	Stadt Essen		
	Anzahl	Prozent	Sitze <sup>4</sup>
<b>Wahlberechtigte</b>	<b>457.477</b>	<b>100</b>	
davon ... bei der <b>Wahl zum Rat der Stadt</b>			
Nichtwähler/-innen	250.365	54,7	
<b>Wähler/-innen</b>	<b>207.112</b>	<b>45,3</b>	
darunter ...			
<b>gültige Stimmen</b>	<b>205.089</b>	<b>100</b>	
davon ...			
SPD	69.643	34,0	31
CDU	64.557	31,5	28
GRÜNE	22.908	11,2	10
FDP	6.761	3,3	3
DIE LINKE	10.932	5,3	5
EBB	8.914	4,3	4
AfD	7.697	3,8	3
Sonstige <sup>1</sup>	13.677	6,7	6
davon ... bei den <b>Wahlen zu den neun</b>			
<b>Bezirksvertretungen insgesamt</b>	<b>457.477</b>	<b>100</b>	
Nichtwähler/-innen	250.716	54,8	
<b>Wähler/-innen</b>	<b>206.761</b>	<b>45,2</b>	
darunter ...			
<b>gültige Stimmen</b>	<b>204.662</b>	<b>100</b>	
davon ...			
SPD	70.957	34,7	62
CDU	65.758	32,1	54
GRÜNE	23.579	11,5	19
FDP	7.077	3,5	5
DIE LINKE <sup>2</sup>	11.618	5,7	10
EBB	10.653	5,2	10
AfD <sup>3</sup>	1.070	0,5	1
Sonstige <sup>1</sup>	13.950	6,8	10

1) Stimmenanteile unter 3 %

2) DIE LINKE ist bei der Wahl zu der Bezirksvertretung VIII bei den Kommunalwahlen 2014 nicht angetreten.

3) Die AfD ist nur bei der Wahl zu der Bezirksvertretung VII bei den Kommunalwahlen 2014 angetreten.

4) bei den Wahlen zu den neun Bezirksvertretungen = Summe der Sitze

Quelle: Amt für Statistik, Stadtforschung und Wahlen