

Ein Blick auf ...

Stadtteile in Essen Überruhr-Holthausen 2016

7/2017



Amt für Statistik,
Stadtforschung
und Wahlen

**STADT
ESSEN**

Erläuterungen

- nichts (genau Null)
- nicht bekannt oder geheim zu halten
- × Aussage nicht sinnvoll
- 0** mehr als nichts,
weniger als die kleinste dargestellte Einheit

**Nachdruck – auch auszugsweise –
nur mit Quellenangabe gestattet.**

Impressum

Herausgeber: Stadt Essen
Der Oberbürgermeister
Amt für Statistik, Stadtforschung und Wahlen

Kontakt: Telefon: 0201/88-12000
Fax: 0201/88-12012
E-Mail: amt12@essen.de

Schriftenreihe: Ein Blick auf ...

Bildnachweis: Titelseite: © Amt für Zentralen Service

Inhaltsübersicht

Stadtteil

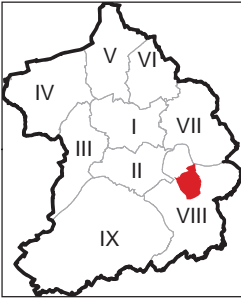
- A Fläche und Bevölkerungsdichte
- B Bevölkerung
- C Haushalte
- D Natürliche Bevölkerungsbewegungen
- E Wanderungsbewegungen
- F Gebäude, Wohnungen, Wohnraumversorgung
- G Kraftfahrzeuge
- H Erwerbsfähige Bevölkerung, Sozialversicherungspflichtig Beschäftigte am Wohnort und Arbeitslose
- I Existenzsichernde Leistungen
- J Kinderbetreuung
- K Übergänger/-innen von Grundschulen zu weiterführenden Schulen
- L Gesundheit von Schulanfänger/-innen
- M Kommunalwahlen

Stadtbezirk

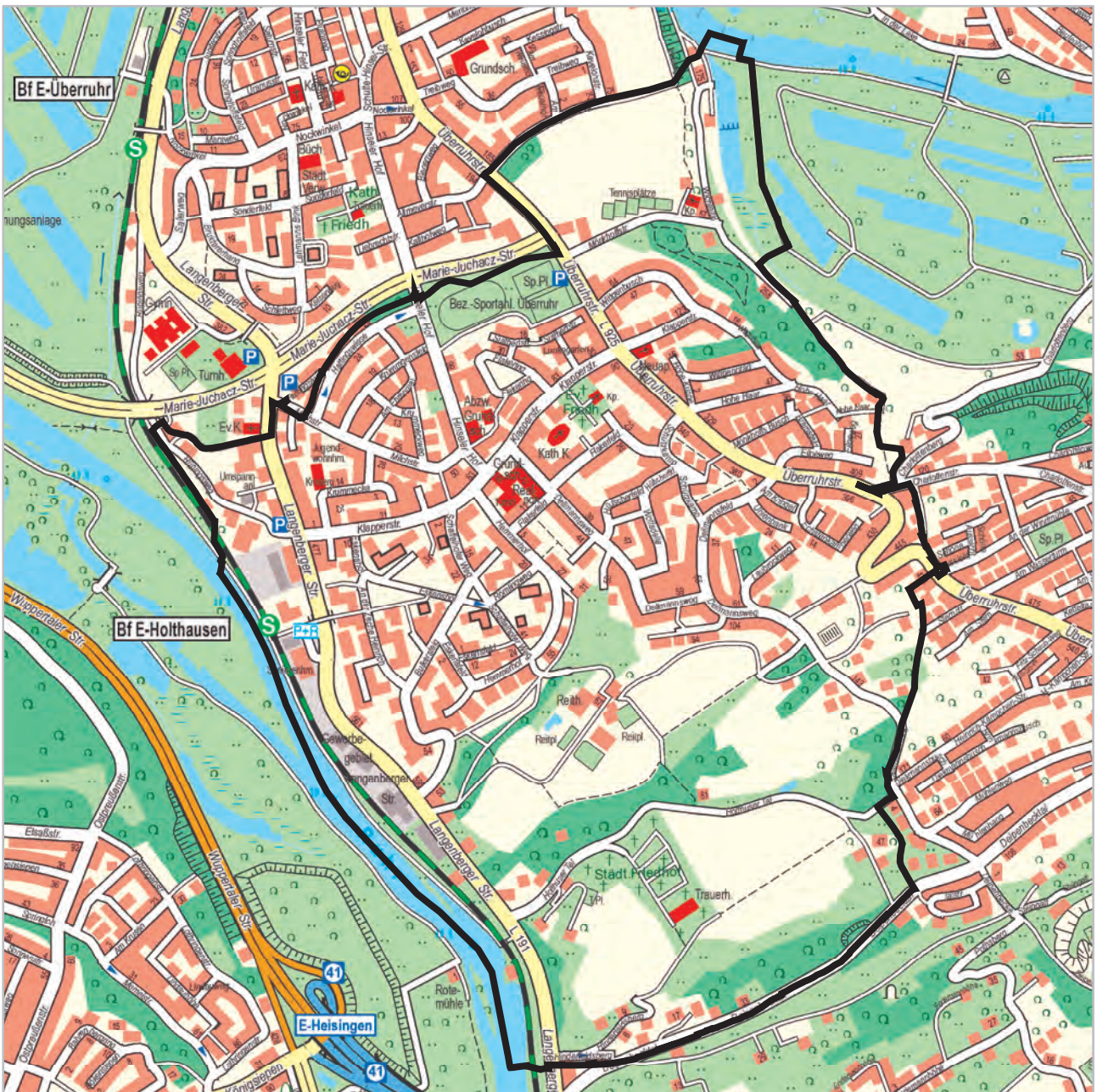
- A Fläche und Bevölkerungsdichte
- B Bevölkerung
- C Haushalte
- D Natürliche Bevölkerungsbewegungen
- E Wanderungsbewegungen
- F Gebäude, Wohnungen, Wohnraumversorgung
- G Kraftfahrzeuge
- H Erwerbsfähige Bevölkerung, Sozialversicherungspflichtig Beschäftigte am Wohnort und Arbeitslose
- I Existenzsichernde Leistungen
- J Kinderbetreuung
- K Übergänger/-innen von Grundschulen zu weiterführenden Schulen
- L Gesundheit von Schulanfänger/-innen
- M Kommunalwahlen

Stadt

- A Fläche und Bevölkerungsdichte
- B Bevölkerung
- C Haushalte
- D Natürliche Bevölkerungsbewegungen
- E Wanderungsbewegungen
- F Gebäude, Wohnungen, Wohnraumversorgung
- G Kraftfahrzeuge
- H Erwerbsfähige Bevölkerung, Sozialversicherungspflichtig Beschäftigte am Wohnort und Arbeitslose
- I Existenzsichernde Leistungen
- J Kinderbetreuung
- K Übergänger/-innen von Grundschulen zu weiterführenden Schulen
- L Gesundheit von Schulanfänger/-innen
- M Kommunalwahlen



Überruhr-Holthausen



A Fläche und Bevölkerungsdichte

Stichtag 31.12.2016	44 Überraehr-Holthausen			Stadtbezirk VIII		Stadt Essen	
	Quadratmeter	Prozent	Bevölkerung ² je 10.000 qm = Hektar	Prozent	Bevölkerung ² je 10.000 qm = Hektar	Prozent	Bevölkerung ² je 10.000 qm = Hektar
Fläche insgesamt	2.910.802	100	27,9	100	15,7	100	28,0
darunter ...							
bebaute Fläche	1.163.079	40,0	69,9	26,2	59,7	38,1	73,6
Erholungs- und Freiflächen ¹	556.202	19,1	146,2	28,4	55,3	26,1	107,3

1) Parks und Grünanlagen, Spiel- und Sportplätze, Wald- und Wasserflächen

2) Bevölkerung am Ort der Hauptwohnung

Quellen: Amtliches Liegenschaftskatasterinformationssystem, Einwohnerdatei

B Bevölkerung

Stichtag 31.12.2016	44 Überraehr-Holthausen			Stadtbezirk VIII		Stadt Essen	
	Anzahl	Prozent	Prozent	Prozent	Prozent	Prozent	Prozent
wohnberechtigte Bevölkerung	8.158		100		100		100
davon ...							
Bevölkerung nur mit Nebenwohnsitz	25		0,3		0,7		0,8
Bevölkerung am Ort der Hauptwohnung	8.133	100	99,7	100	99,3	100	99,2
darunter ¹ ...							
männlich	3.877	47,7		47,4		48,8	
weiblich	4.256	52,3	100	52,6	100	51,2	100
darunter ...							
im gebärfähigen Alter von 15 bis 44 Jahren	1.187	14,6	27,9	14,7	28,1	18,2	35,5
davon im Alter von ... Jahren							
unter 18	1.201	14,8	100	14,7	100	15,7	100
davon im Alter von ... Jahren							
unter 6	357	4,4	29,7	4,8	32,8	5,4	34,4
6 bis 17	844	10,4	70,3	9,9	67,2	10,3	65,6
18 bis 64	4.591	56,4	100	58,2	100	62,9	100
65 oder mehr	2.341	28,8	100	27,1	100	21,4	100
darunter im Alter von ... Jahren							
80 oder mehr	741	9,1	31,7	8,1	29,9	6,4	30,2
darunter 18-Jährige oder Ältere mit einer Wohndauer in Essen von ...	6.932		100		100		100
unter 5 Jahren	2.681		38,7		40,2		49,1
20 oder mehr Jahren	2.120		30,6		30,2		22,2
davon ...							
Deutsche ohne weitere Staatsangehörigkeit	6.460	79,4		88,4		75,2	
Doppelstaater/-innen² und Nichtdeutsche³	1.673	20,6	100	11,6	100	24,8	100
davon ...							
Doppelstaater/-innen ²	1.021	12,6	61,0	5,8	49,7	9,5	38,3
Nichtdeutsche ³	652	8,0	39,0	5,8	50,3	15,3	61,7
darunter mit einer der fünf häufigsten Staatsangehörigkeiten im Stadtteil, d.h. aus ...							
Polen	495	6,1	29,6	2,6	22,4	3,5	14,2
Russische Föderation	132	1,6	7,9	0,6	5,1	0,8	3,4
Afghanistan	107	1,3	6,4	0,5	3,9	0,8	3,4
Türkei	95	1,2	5,7	1,1	9,8	3,9	15,9
Ukraine	92	1,1	5,5	0,3	2,8	0,3	1,1
	Anzahl	Prozent an Gleichaltrigen	Prozent	Prozent an Gleichaltrigen	Prozent	Prozent an Gleichaltrigen	Prozent
darunter im Alter von ... Jahren							
unter 18	370	30,8	22,1	19,8	25,1	39,9	25,3
davon im Alter von ... Jahren							
unter 6	103	28,9	6,2	20,7	8,6	41,1	9,0
6 bis 17	267	31,6	16,0	19,3	16,5	39,2	16,3
	Jahre						
Durchschnittsalter insgesamt		48,6		48,0		44,1	
Deutsche ohne weitere Staatsangehörigkeit		51,1		49,6		47,8	
Doppelstaater/-innen ² und Nichtdeutsche ³		39,0		35,6		33,0	
Doppelstaater/-innen ²		38,2		33,0		28,9	
Nichtdeutsche ³		40,3		38,2		35,5	

1) seit dem 01.11.2013 kann nach § 22 Abs. 3 Personenstandsgesetz ein Mensch mit nicht eindeutig männlichem oder weiblichem Geschlecht als intersexuell mit dem Kennzeichen "ohne Angabe" zum Geschlecht eingetragen werden

2) mit deutscher und nichtdeutscher Staatsangehörigkeit

3) ausschließlich nichtdeutsche Staatsangehörigkeit

Quelle: Einwohnerdatei

C Haushalte

Stichtag 31.12.2016	44 Überryhr-Holthausen			Stadtbezirk VIII		Stadt Essen	
	Anzahl	Prozent	Prozent	Prozent	Prozent	Prozent	Prozent
Bevölkerung in Privathaushalten ¹	7.860						
Privathaushalte	3.855	100		100		100	
darunter ...							
Einpersonenhaushalte	1.427	37,0		39,2		49,5	
davon Haushalte ...							
ohne minderjährige Kinder	3.105	80,5		81,4		82,4	
mit minderjährigen Kindern	750	19,5	100	18,6	100	17,6	100
darunter ...							
Haushalte Alleinerziehender	145	3,8	19,3	3,2	17,3	4,5	25,4
	Personen						
durchschnittliche Haushaltsgröße²	2,0			2,0		1,9	

1) Zu der Bevölkerung in Privathaushalten zählt die wohnberechtigte Bevölkerung (ohne Sonderanschriften wie z.B. Wohnheime und Flüchtlingsunterkünfte).

2) Einige wenige Personen haben neben dem Hauptwohnsitz auch einen oder mehrere Nebenwohnsitze in Essen. Diese Personen werden in mehr als einem Haushalt als Haushaltsmitglieder berücksichtigt.

Quelle: Einwohnerdatei

D Natürliche Bevölkerungsbewegungen

Jahr 2016	44 Überryhr-Holthausen			Stadtbezirk VIII		Stadt Essen	
	Anzahl	je 1.000 der Bevölkerung ⁴	je 1.000 Frauen im Alter von 15 bis 44 Jahren ^{4,5}	je 1.000 der Bevölkerung ⁴	je 1.000 Frauen im Alter von 15 bis 44 Jahren ^{4,5}	je 1.000 der Bevölkerung ⁴	je 1.000 Frauen im Alter von 15 bis 44 Jahren ^{4,5}
Lebendgeborene¹	53	6,5	44,7	7,6	51,6	9,8	53,9
Gestorbene²	134	16,5		13,5		12,7	
Geburten- (+)/Sterbefallüberschuss (-)³	- 81	- 10,0		- 5,9		- 2,9	

1) Lebendgeborene von Müttern mit Hauptwohnung in Essen; vorläufige Zahlen

2) Gestorbene mit Hauptwohnung in Essen; vorläufige Zahlen

3) Bevölkerung am Ort der Hauptwohnung; vorläufige Zahlen

4) Bevölkerung am Ort der Hauptwohnung am 31.12.

5) allgemeine Fruchtbarkeitsziffer

Quellen: Geburten-, Sterbefall- und Einwohnerdatei

E Wanderungsbewegungen

Jahr 2016	44 Überryhr-Holthausen		Stadtbezirk VIII		Stadt Essen	
	Anzahl	je 1.000 der Bevölkerung ³	je 1.000 der Bevölkerung ³	je 1.000 der Bevölkerung ³	je 1.000 der Bevölkerung ³	je 1.000 der Bevölkerung ³
Wanderungen über die Stadtgrenze						
Zuzüge ¹	124	15,2		33,5		61,8
Fortzüge ¹	176	21,6		30,3		51,4
Wanderungsgewinne (+)/-verluste (-)¹	- 52	- 6,4		+ 3,2		+ 10,4
Wanderungsgewinne (+)/-verluste (-) durch Umzüge²	+ 133	+ 16,4		+ 0,3		-
Wanderungsgewinne (+)/-verluste (-) insgesamt	+ 81	+ 10,0		+ 3,5		+ 10,4

1) von Personen, die vor oder nach der Wanderung zur Bevölkerung am Ort der Hauptwohnung zählen

2) Umzüge von Personen, die zur Bevölkerung am Ort der Hauptwohnung zählen, d.h. Ummeldungen eines Hauptwohnsitzes innerhalb der Stadt Essen.

3) Bevölkerung am Ort der Hauptwohnung am 31.12.

Quellen: Wanderungsdatei; Einwohnerdatei

F Gebäude, Wohnungen, Wohnraumversorgung

Stichtag 31.12.2016 ¹	44 Überryhr-Holthausen			Stadtbezirk VIII		Stadt Essen	
	Anzahl	Prozent	Prozent	Prozent	Prozent	Prozent	Prozent
Gebäude mit Wohnraum	1.437	100		100		100	
darunter ...							
reine Wohngebäude²	1.415	98,5	100	98,0	100	96,7	100
darunter mit ...							
1 oder 2 Wohnungen	1.062	73,9	75,1	71,7	73,1	52,1	53,9
darunter erbaut ...							
in den letzten fünf Jahren	27	1,9		2,7		1,4	
vor 1949	216	15,0		20,4		32,0	
darin ...							
Wohnungen³	3.978	100	2,8	100	2,4	100	3,5
darunter ...							
vom Eigentümer selbst genutzt	1.590	40,0		39,0		22,2	
	qm	qm je Wohnung	qm je Person⁴	qm je Wohnung	qm je Person⁴	qm je Wohnung	qm je Person⁴
Wohnfläche³	336.574	84,6	41,3	91,0	47,1	76,7	41,3

1) vorläufige Zahlen

2) Gebäude, die mindestens mit 50 % der Gesamtnutzfläche Wohnzwecken dienen; über Veränderungen der Gebäudeart durch Abbrüche von Gebäudeteilen liegen keine Informationen vor.

3) in reinen Wohngebäuden und sonstigen Gebäuden mit Wohnraum

4) wohnberechtigte Bevölkerung am 31.12.2016

Quellen: Fortschreibung der Daten der Gebäude- und Wohnungszählung vom 09.05.2011 anhand der Angaben des Amtes für Stadtplanung und Bauordnung über die Bautätigkeit, Einwohnerdatei, Finanzbuchhaltung und Stadtsteueramt, Abteilung Grundbesitzabgaben

G Kraftfahrzeuge

Stichtag 31.12.2016 ¹	44 Überraehr-Holthausen			Stadtbezirk VIII		Stadt Essen ⁴	
	Anzahl	Prozent	je 1.000 der voll-jährigen Bevölkerung ³	Prozent	je 1.000 der voll-jährigen Bevölkerung ³	Prozent	je 1.000 der voll-jährigen Bevölkerung ³
Personenkraftwagen² mit Fahrberechtigung	4.022	100	580	100	648	100	558
darunter zugelassen auf ...							
natürliche Personen	3.857	95,9	556	96,1	622	87,6	489

1) Der Stichtag wurde anders als bei sonstigen Veröffentlichungen (dort 30.09.) mit dem Ziel gewählt, Daten für alle Merkmale zu einem einheitlichen Stichtag auszuweisen. Saisonbedingt kann die Zahl der PKW etwas geringer sein, da in den Wintermonaten z.B. Cabriolets abgemeldet werden.

2) ohne Anhänger und Auflieger; ohne Behördenfahrzeuge und auswärtige Halter/-innen

3) Bevölkerung am Ort der Hauptwohnung im Alter von 18 oder mehr Jahren

4) einschließlich räumlich nicht eindeutig zuzuordnende Fälle

Quellen: Kraftfahrzeugdatei und Einwohnerdatei

H Erwerbsfähige Bevölkerung, Sozialversicherungspflichtig Beschäftigte am Wohnort¹ und Arbeitslose

Stichtag 31.12.2016	44 Überraehr-Holthausen			Stadtbezirk VIII		Stadt Essen ⁵	
	Anzahl	Prozent	in Prozent der jeweiligen erwerbsfähigen Bevölkerung	Prozent	in Prozent der jeweiligen erwerbsfähigen Bevölkerung	Prozent	in Prozent der jeweiligen erwerbsfähigen Bevölkerung
Bevölkerung am Ort der Hauptwohnung im erwerbsfähigen Alter von 18 bis 64 Jahren	4.591	100	100	100	100	100	100
davon ...							
Männer	2.244	48,9	100	48,7	100	50,4	100
Frauen	2.347	51,1	100	51,3	100	49,6	100
darunter im Alter von ... Jahren							
18 bis 24	478	10,4	100	9,9	100	13,0	100
55 bis 64	1.233	26,9	100	26,5	100	21,2	100
davon ...							
Deutsche (einschließlich Doppelstaater/-innen)	4.109	89,5	100	92,7	100	81,6	100
Nichtdeutsche	482	10,5	100	7,3	100	18,4	100
Sozialversicherungspflichtig Beschäftigte am Wohnort¹	2.529	100	55,1	100	58,1	100	53,3
davon ...							
Männer	1.345	53,2	59,9	51,4	61,4	53,3	56,3
Frauen	1.184	46,8	50,4	48,6	55,0	46,7	50,2
darunter ...							
Deutsche	2.382	94,2	58,0	95,9	60,1	90,6	59,2
Nichtdeutsche	147	5,8	30,5	4,1	32,3	9,4	27,1
Arbeitslose²	311	100	6,8	100	4,2	100	9,2
darunter ...							
Langzeitarbeitslose ³	145	46,6	3,2	41,3	1,7	44,7	4,1
davon ...							
Männer	159	51,1	7,1	53,2	4,6	55,4	10,1
Frauen	152	48,9	6,5	46,8	3,9	44,6	8,3
darunter im Alter von ... Jahren							
unter 25	19	6,1	4,0	6,3	2,7	9,2	6,5
55 oder mehr	67	21,5	5,4	24,0	3,8	14,9	6,4
darunter ...							
Deutsche	234	75,2	5,7	81,5	3,7	65,3	7,4
Nichtdeutsche ⁴	76	24,4	15,8	18,2	10,5	34,2	17,1

1) Wohnort Essen, Arbeitsort Essen oder außerhalb

2) Arbeitslose sind Personen bis zur Vollendung des 65. Lebensjahres, die in der Bundesrepublik Deutschland wohnen, die nicht oder nur kurzzeitig in einem Beschäftigungsverhältnis stehen, eine versicherungspflichtige, mindestens 15 Stunden wöchentlich umfassende Beschäftigung suchen, die eine angestrebte Arbeitnehmersituation ausüben können und dürfen und für eine Arbeitsaufnahme als Arbeitnehmer sofort zur Verfügung stehen. Sie müssen sich persönlich bei ihrer zuständigen Arbeitsagentur gemeldet haben. Teilnehmer an Maßnahmen der aktiven Arbeitsmarktpolitik gelten nicht als arbeitslos.

3) Langzeitarbeitslose sind Personen, die zum jeweiligen Stichtag länger als 12 Monate arbeitslos waren.

4) Nichtdeutsche müssen die allgemeinen Kriterien für Arbeitslosigkeit erfüllen und eine Arbeitnehmersituation in der Bundesrepublik ausüben dürfen.

5) einschließlich räumlich nicht eindeutig zuzuordnende Fälle

Quellen: Bundesagentur für Arbeit; erster veröffentlichter Stand, spätere Revisionen werden nicht berücksichtigt; Einwohnerdatei

I Existenzsichernde Leistungen

Stichtag 31.12.2016	44 Überryhr-Holthausen			Stadtbezirk VIII		Stadt Essen ²	
	Anzahl	Prozent	Prozent an Bevölkerung ³	Prozent	Prozent an Bevölkerung ³	Prozent	Prozent an Bevölkerung ³
Personen mit Bezug existenzsichernder Leistungen außerhalb von Einrichtungen¹ darunter mit Leistungen gemäß ...	1.045	100	12,8	100	6,9	100	18,3
SGB II ⁴ : Grundsicherung für Arbeitsuchende	862	82,5	10,6	75,8	5,2	85,0	15,5
SGB XII, Kapitel 4: Grundsicherung im Alter	112	10,7	1,4	7,8	0,5	5,8	1,1
SGB XII, Kapitel 4: Grundsicherung bei dauerhafter Erwerbsminderung	35	3,3	0,4	4,1	0,3	2,8	0,5
Asylbewerberleistungsgesetz	24	2,3	0,3	11,0	0,8	5,4	1,0
davon im Alter von ... Jahren	Anzahl	Prozent	Prozent an Gleichaltrigen	Prozent	Prozent an Gleichaltrigen	Prozent	Prozent an Gleichaltrigen
unter 18	288	27,6	24,0	27,7	12,9	30,0	35,0
18 bis 64	633	60,6	13,8	63,6	7,5	63,7	18,5
65 oder mehr	124	11,9	5,3	8,7	2,2	6,3	5,4

1) einschließlich Sozialgesetzbuch (SGB) XII, Kapitel 3: laufende Hilfe zum Lebensunterhalt
 2) einschließlich räumlich nicht zuzuordnender Personen
 3) Bevölkerung am Ort der Hauptwohnung
 4) einschl. Personen ohne Leistungsbezug in Bedarfsgemeinschaften mit SGB II Bezug
 Quellen: Leistungsempfänger- und Einwohnerdatei sowie Daten der Bundesagentur für Arbeit

J Kinderbetreuung

Kindergartenjahr 2016/2017	44 Überryhr-Holthausen		Stadtbezirk VIII	Stadt Essen
	Anzahl	Versorgungsquote ³	Versorgungsquote ³	Versorgungsquote ³
Kinder in den Kindergartenjahrgängen ¹ unter 3 Jahren 3 Jahre bis zur Schulpflicht	169 207			
Betreuungsplätze² für Kinder im Alter von ... unter 3 Jahren	90	53,3	42,6	33,1
3 Jahren bis zur Schulpflicht	253	122,2	87,5	91,0

1) Bevölkerung am Ort der Hauptwohnung zum Stichtag 30.09 in den Kindergartenjahrgängen: unter 3 Jahre = geboren 01.10.2013 bis 30.09.2016;
 3 Jahre bis zur Schulpflicht = geboren 01.10.2010 bis 30.11.2013
 2) Ausgewiesen sind nur geförderte Plätze: geplante und beim Land NRW gemeldete Plätze in Kindertageseinrichtungen, von den Kindertagespflege-Fachverbänden vorgehaltene Plätze bei Tagesmüttern oder -vätern, die durch Pflegeerlaubnis nach § 43 SGB VII zur Betreuung von bis zu fünf Kindern befugt sind sowie Plätze in Spielgruppen oder privatgewerblichen Kindertageseinrichtungen. Zusätzlich gibt es in Essen noch 168 nicht geförderte Betreuungsplätze, für Kinder in den Kindergartenjahrgängen im Alter von unter 3 Jahren 107 sowie 61 für Kinder im Alter von 3 Jahren bis zur Schulpflicht.
 3) Kinder in den entsprechenden Kindergartenjahrgängen/geförderte Betreuungsplätze für diese Kindergartenjahrgänge
 Quellen: Stadt Essen, Jugendamt (Hrsg.): Kinderbetreuungsangebote in Essen im Kita-Jahr 2016 - 2017, Daten zur Versorgung in den Bezirken und Stadtteilen; Einwohnerdatei

K Übergänger/-innen von Grundschulen zu weiterführenden Schulen

Schuljahr 2016/2017	44 Überryhr-Holthausen		Stadtbezirk VIII	Stadt Essen
	Anzahl	Prozent	Prozent	Prozent
Übergänger/-innen von Grundschulen¹ darunter ...	77	100	100	100
zu Gymnasien	38	49,4	63,0	46,1
zu Gesamtschulen/zur Sekundarschule	4	5,2	4,3	26,5

1) nur Übergänger/-innen mit Hauptwohnsitz in Essen
 Quelle: Fachbereich Schule

L Gesundheit von Schulanfänger/-innen

2016	44 Überryhr-Holthausen		Stadtbezirk VIII	Stadt Essen ³
	Anzahl	Prozent	Prozent	Prozent
Schulanfänger/-innen¹ und zwar ...	76	100	100	100
ohne Gesundheitsstörungen in den schulelevanten Entwicklungsbereichen ²	49	64,5	70,8	62,4
ohne Gewichtsprobleme	60	78,9	82,8	78,9

1) Schulanfänger/-innen und zurückgestellte Schulanfänger/-innen, die erneut zur Einschulungsuntersuchung kamen
 2) der Körperkoordination, der Visuomotorik und der Sprache
 3) einschließlich der räumlich nicht zuzuordnenden Schulanfänger/-innen
 Quelle: Schuleingangsuntersuchung

M Kommunalwahlen

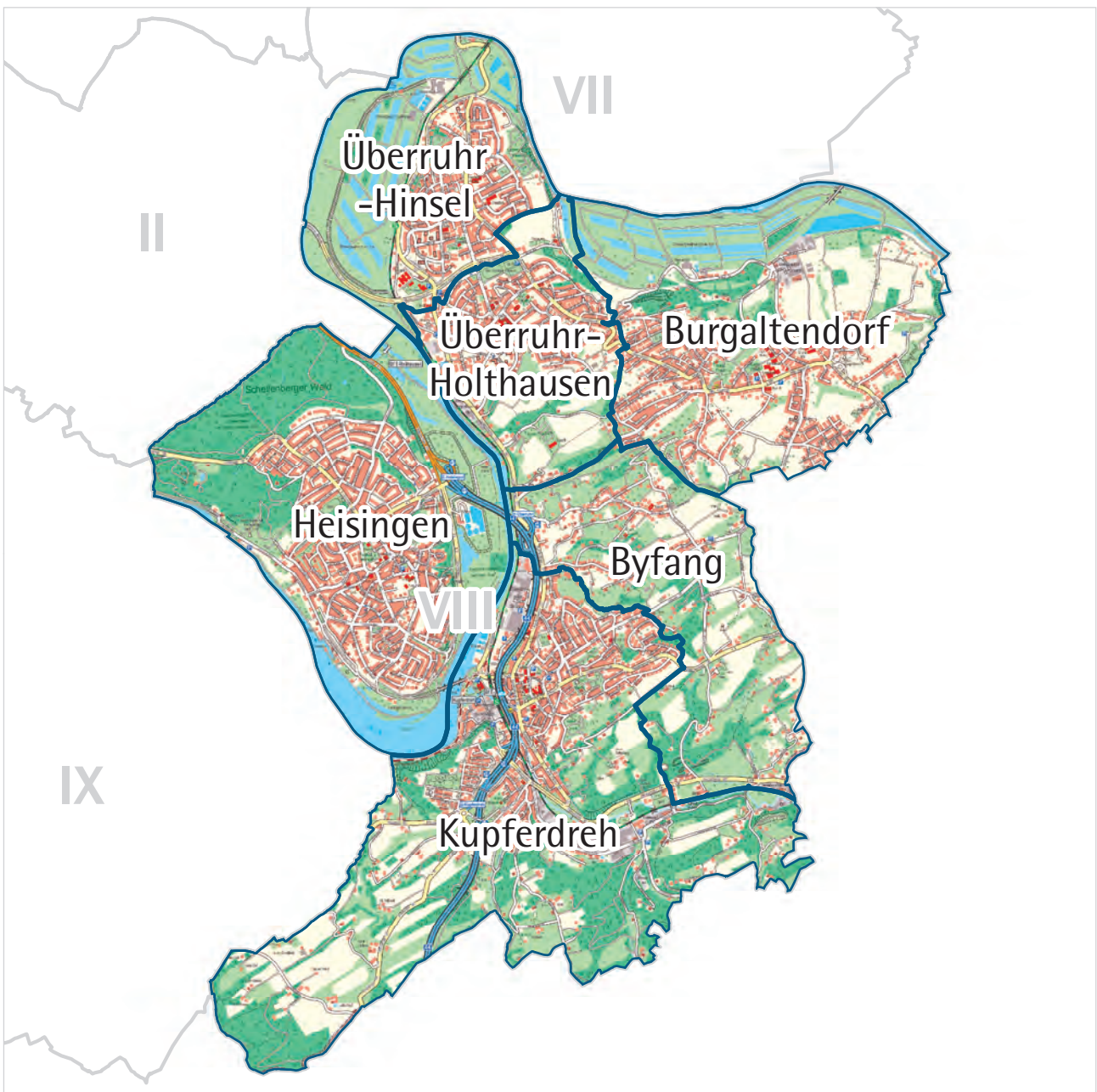
25.05.2014	44 Überryhr-Holthausen		Stadtbezirk VIII	Stadt Essen
	Anzahl	Prozent	Prozent	Prozent
Wahlberechtigte davon ... bei der Wahl zum Rat der Stadt	6.784	100	100	100
Nichtwähler/-innen	3.599	53,1	45,3	54,7
Wähler/-innen darunter ...	3.185	46,9	54,7	45,3
gültige Stimmen davon ...	3.150	100	100	100
SPD	1.104	35,0	30,2	34,0
CDU	1.188	37,7	41,8	31,5
GRÜNE	277	8,8	10,2	11,2
FDP	114	3,6	3,5	3,3
DIE LINKE	108	3,4	2,5	5,3
EBB	113	3,6	4,2	4,3
AfD	128	4,1	3,9	3,8
Sonstige ¹	118	3,7	3,6	6,7

1) Stimmenanteile in der Stadt unter 3 %
 Quelle: Amt für Statistik, Stadtforschung und Wahlen



Stadtbezirk VIII

- Essen-Ruhrhalbinsel -



A Fläche und Bevölkerungsdichte

Stichtag 31.12.2016	Stadtbezirk VIII		
	Quadratmeter	Prozent	Bevölkerung ² je 10.000 qm = Hektar
Fläche insgesamt	33.112.085	100	15,7
darunter ...			
bebaute Fläche	8.691.696	26,2	59,7
Erholungs- und Freiflächen ¹	9.398.427	28,4	55,3

1) Parks und Grünanlagen, Spiel- und Sportplätze, Wald- und Wasserflächen

2) Bevölkerung am Ort der Hauptwohnung

Quellen: Amtliches Liegenschaftskatasterinformationssystem, Einwohnerdatei

B Bevölkerung

Stichtag 31.12.2016	Stadtbezirk VIII		
	Anzahl	Prozent	Prozent
wohnberechtigte Bevölkerung	52.299		100
davon ...			
Bevölkerung nur mit Nebenwohnsitz	370		0,7
Bevölkerung am Ort der Hauptwohnung	51.929	100	99,3
darunter ¹ ...			
männlich	24.639	47,4	
weiblich	27.290	52,6	100
darunter ...			
im gebärfähigen Alter von 15 bis 44 Jahren	7.655	14,7	28,1
davon im Alter von ... Jahren			
unter 18	7.647	14,7	100
davon im Alter von ... Jahren			
unter 6	2.511	4,8	32,8
6 bis 17	5.136	9,9	67,2
18 bis 64	30.226	58,2	
65 oder mehr	14.056	27,1	100
darunter im Alter von ... Jahren			
80 oder mehr	4.205	8,1	29,9
darunter 18-Jährige oder Ältere mit einer Wohndauer in Essen von ...	44.282		100
unter 5 Jahren	17.790		40,2
20 oder mehr Jahren	13.369		30,2
davon ...			
Deutsche ohne weitere Staatsangehörigkeit	45.910	88,4	
Doppelstaater/-innen² und Nichtdeutsche³	6.019	11,6	100
davon ...			
Doppelstaater/-innen ²	2.989	5,8	49,7
Nichtdeutsche ³	3.030	5,8	50,3
darunter aus einer der fünf häufigsten Staatsangehörigkeiten in einem der sechs Stadtteile des Stadtbezirks VIII, d.h. aus ...			
Afghanistan	235	0,5	3,9
Frankreich	83	0,2	1,4
Griechenland	189	0,4	3,1
Iran	250	0,5	4,2
Italien	219	0,4	3,6
Österreich	69	0,1	1,1
Polen	1.348	2,6	22,4
Russische Föderation	307	0,6	5,1
Serbien (einschl. Kosovo) und Montenegro ⁴	294	0,6	4,9
Spanien	185	0,4	3,1
Türkei	590	1,1	9,8
Ukraine	171	0,3	2,8
Vereinigte Staaten/USA	62	0,1	1,0

1) seit dem 01.11.2013 kann nach § 22 Abs. 3 Personenstandsgesetz ein Mensch mit nicht eindeutig männlichem oder weiblichem Geschlecht als intersexuell mit dem Kennzeichen "ohne Angabe" zum Geschlecht eingetragen werden

2) mit deutscher und nichtdeutscher Staatsangehörigkeit

3) ausschließlich nichtdeutsche Staatsangehörigkeit

4) alle Staaten aus der ehemaligen Bundesrepublik Jugoslawien: die Staaten können nicht einzeln ausgewiesen werden, da die zusammengefassten Gebiete noch immer als Staatenschlüssel vorhanden sind. Serbien-Montenegro existierte vom 04.02.2003 bis zum 03.06.2006, splittete sich dann in die unabhängigen Staaten Serbien und Montenegro auf; der Kosovo erklärte am 17.02.2008 seine Unabhängigkeit von Serbien

Quelle: Einwohnerdatei

B Bevölkerung - Fortsetzung

Stichtag 31.12.2016	Stadtbezirk VIII		
	Anzahl	Prozent an Gleichaltrigen	Prozent
Bevölkerung am Ort der Hauptwohnung	51.929		
darunter ...			
Doppelstaater/-innen² und Nichtdeutsche³	6.019		100
darunter im Alter von ... Jahren			
unter 18	1.513	19,8	25,1
davon im Alter von ... Jahren			
unter 6	520	20,7	8,6
6 bis 17	993	19,3	16,5
		Jahre	
Durchschnittsalter insgesamt		48,0	
Deutsche ohne weitere Staatsangehörigkeit		49,6	
Doppelstaater/-innen ² und Nichtdeutsche ³		35,6	
Doppelstaater/-innen ²		33,0	
Nichtdeutsche ³		38,2	

- 1) seit dem 01.11.2013 kann nach § 22 Abs. 3 Personenstandsgesetz ein Mensch mit nicht eindeutig männlichem oder weiblichem Geschlecht als intersexuell mit dem Kennzeichen "ohne Angabe" zum Geschlecht eingetragen werden
 2) mit deutscher und nichtdeutscher Staatsangehörigkeit
 3) ausschließlich nichtdeutsche Staatsangehörigkeit
 4) alle Staaten aus der ehemaligen Bundesrepublik Jugoslawien: die Staaten können nicht einzeln ausgewiesen werden, da die zusammengefassten Gebiete noch immer als Staatenschlüssel vorhanden sind. Serbien-Montenegro existierte vom 04.02.2003 bis zum 03.06.2006, splittete sich dann in die unabhängigen Staaten Serbien und Montenegro auf; der Kosovo erklärte am 17.02.2008 seine Unabhängigkeit von Serbien
 Quelle: Einwohnerdatei

C Haushalte

Stichtag 31.12.2016	Stadtbezirk VIII		
	Anzahl	Prozent	Prozent
Bevölkerung in Privathaushalten ¹	51.155		
Privathaushalte	25.474	100	
darunter ...			
Einpersonenhaushalte	9.990	39,2	
davon Haushalte ...			
ohne minderjährige Kinder	20.730	81,4	
mit minderjährigen Kindern	4.744	18,6	100
darunter ...			
Haushalte Alleinerziehender	822	3,2	17,3
		Personen	
durchschnittliche Haushaltsgröße²		2,0	

- 1) Zu der Bevölkerung in Privathaushalten zählt die wohnberechtigte Bevölkerung (ohne Sonderanschriften wie z.B. Wohnheime und Flüchtlingsunterkünfte).
 2) Einige wenige Personen haben neben dem Hauptwohnsitz auch einen oder mehrere Nebenwohnsitze in Essen. Diese Personen werden in mehr als einem Haushalt als Haushaltsmitglieder berücksichtigt.
 Quelle: Einwohnerdatei

D Natürliche Bevölkerungsbewegungen

Jahr 2016	Stadtbezirk VIII		
	Anzahl	je 1.000 der Bevölkerung ⁴	je 1.000 Frauen im Alter von 15 bis 44 Jahren ^{4,5}
Lebendgeborene¹	395	7,6	51,6
Gestorbene²	703	13,5	
Geburten- (+)/Sterbefallüberschuss (-)³	- 308	- 5,9	

- 1) Lebendgeborene von Müttern mit Hauptwohnung in Essen; vorläufige Zahlen
 2) Gestorbene mit Hauptwohnung in Essen; vorläufige Zahlen
 3) Bevölkerung am Ort der Hauptwohnung; vorläufige Zahlen
 4) Bevölkerung am Ort der Hauptwohnung am 31.12.
 5) allgemeine Fruchtbarkeitsziffer
 Quellen: Geburten-, Sterbefall- und Einwohnerdatei

E Wanderungsbewegungen

Jahr 2016	Stadtbezirk VIII	
	Anzahl	je 1.000 der Bevölkerung ³
Wanderungen über die Stadtgrenze		
Zuzüge ¹	1.738	33,5
Fortzüge ¹	1.573	30,3
Wanderungsgewinne (+)/-verluste (-)¹	+ 165	3,2
Wanderungsgewinne (+)/-verluste (-) durch Umzüge²	+ 17	0,3
Wanderungsgewinne (+)/-verluste (-) insgesamt	+ 182	3,5

- 1) von Personen, die vor oder nach der Wanderung zur Bevölkerung am Ort der Hauptwohnung zählen
 2) Umzüge von Personen, die zur Bevölkerung am Ort der Hauptwohnung zählen, d.h. Ummeldungen eines Hauptwohnsitzes innerhalb der Stadt Essen.
 3) Bevölkerung am Ort der Hauptwohnung am 31.12.
 Quellen: Wanderungsdatei; Einwohnerdatei

F Gebäude, Wohnungen, Wohnraumversorgung

Stichtag 31.12.2016 ¹	Stadtbezirk VIII		
	Anzahl	Prozent	Prozent
Gebäude mit Wohnraum	11.075	100	
darunter ...			
reine Wohngebäude²	10.857	98,0	100
darunter mit ...			
1 oder 2 Wohnungen	7.939	71,7	73,1
darunter erbaut ...			
in den letzten fünf Jahren	297	2,7	
vor 1949	2.264	20,4	
darin ...			
Wohnungen³	27.042	100	je Gebäude
darunter ...			2,4
vom Eigentümer selbst genutzt	10.548	39,0	
	qm	qm je Wohnung	qm je Person⁴
Wohnfläche⁵	2.461.155	91,0	47,1

1) vorläufige Zahlen

2) Gebäude, die mindestens mit 50 % der Gesamtnutzfläche Wohnzwecken dienen; über Veränderungen der Gebäudeart durch Abbrüche von Gebäudeteilen liegen keine Informationen vor.

3) in reinen Wohngebäuden und sonstigen Gebäuden mit Wohnraum

4) wohnberechtigte Bevölkerung am 31.12.2016

Quellen: Fortschreibung der Daten der Gebäude- und Wohnungszählung vom 09.05.2011 anhand der Angaben des Amtes für Stadtplanung und Bauordnung über die Bautätigkeit, Einwohnerdatei, Finanzbuchhaltung und Stadtsteueramt, Abteilung Grundbesitzabgaben

G Kraftfahrzeuge

Stichtag 31.12.2016 ¹	Stadtbezirk VIII		
	Anzahl	Prozent	je 1.000 der voll-jährigen Bevölkerung ³
Personenkraftwagen² mit Fahrberechtigung	28.686	100	648
darunter zugelassen auf ...			
natürliche Personen	27.563	96,1	622

1) Der Stichtag wurde anders als bei sonstigen Veröffentlichungen (dort 30.09.) mit dem Ziel gewählt, Daten für alle Merkmale zu einem einheitlichen Stichtag auszuweisen. Saisonbedingt kann die Zahl der PKW etwas geringer sein, da in den Wintermonaten z.B. Cabriolets abgemeldet werden.

2) ohne Anhänger und Auflieger; ohne Behördenfahrzeuge und auswärtige Halter/-innen; einschließlich räumlich nicht Zuzuordnende

3) Bevölkerung am Ort der Hauptwohnung im Alter von 18 oder mehr Jahren

Quellen: Kraftfahrzeugdatei und Einwohnerdatei

H Erwerbsfähige Bevölkerung, Sozialversicherungspflichtig Beschäftigte am Wohnort¹ und Arbeitslose

Stichtag 31.12.2016	Stadtbezirk VIII		
	Anzahl	Prozent	in Prozent der jeweiligen erwerbsfähigen Bevölkerung
Bevölkerung am Ort der Hauptwohnung im erwerbsfähigen Alter von 18 bis 64 Jahren	30.226	100	100
davon ...			
Männer	14.706	48,7	100
Frauen	15.520	51,3	100
darunter im Alter von ... Jahren			
18 bis 24	2.989	9,9	100
55 bis 64	8.025	26,5	100
davon ...			
Deutsche (einschließlich Doppelstaater/-innen)	28.009	92,7	100
Nichtdeutsche	2.217	7,3	100
Sozialversicherungspflichtig Beschäftigte am Wohnort¹	17.559	100	58,1
davon ...			
Männer	9.030	51,4	61,4
Frauen	8.529	48,6	55,0
darunter ...			
Deutsche	16.844	95,9	60,1
Nichtdeutsche	715	4,1	32,3
Arbeitslose²	1.279	100	4,2
darunter ...			
Langzeitarbeitslose ³	528	41,3	1,7
davon ...			
Männer	680	53,2	4,6
Frauen	599	46,8	3,9
darunter im Alter von ... Jahren			
unter 25	80	6,3	2,7
55 oder mehr	307	24,0	3,8
darunter ...			
Deutsche	1.043	81,5	3,7
Nichtdeutsche ⁴	233	18,2	10,5

1) Wohnort Essen, Arbeitsort Essen oder außerhalb

2) Arbeitslose sind Personen bis zur Vollendung des 65. Lebensjahres, die in der Bundesrepublik Deutschland wohnen, die nicht oder nur kurzzeitig in einem Beschäftigungsverhältnis stehen, eine versicherungspflichtige, mindestens 15 Stunden wöchentlich umfassende Beschäftigung suchen, die eine angestrebte Arbeitnehmertätigkeit ausüben können und dürfen und für eine Arbeitsaufnahme als Arbeitnehmer sofort zur Verfügung stehen. Sie müssen sich persönlich bei ihrer zuständigen Arbeitsagentur gemeldet haben. Teilnehmer an Maßnahmen der aktiven Arbeitsmarktpolitik gelten nicht als arbeitslos.

3) Langzeitarbeitslose sind Personen, die zum jeweiligen Stichtag länger als 12 Monate arbeitslos waren.

4) Nichtdeutsche müssen die allgemeinen Kriterien für Arbeitslosigkeit erfüllen und eine Arbeitnehmertätigkeit in der Bundesrepublik ausüben dürfen.

Quellen: Bundesagentur für Arbeit; erster veröffentlichter Stand, spätere Revisionen werden nicht berücksichtigt; Einwohnerdatei

I Existenzsichernde Leistungen

Stichtag 31.12.2016	Stadtbezirk VIII		
	Anzahl	Prozent	Prozent an Bevölkerung ²
Personen mit Bezug existenzsichernder Leistungen außerhalb von Einrichtungen¹	3.565	100	6,9
darunter mit Leistungen gemäß ...			
SGB II ³ : Grundsicherung für Arbeitsuchende	2.701	75,8	5,2
SGB XII, Kapitel 4: Grundsicherung im Alter	278	7,8	0,5
SGB XII, Kapitel 4: Grundsicherung bei dauerhafter Erwerbsminderung	146	4,1	0,3
Asylbewerberleistungsgesetz	391	11,0	0,8
davon im Alter von ... Jahren	Anzahl	Prozent	Prozent an Gleichaltrigen
unter 18	989	27,7	12,9
18 bis 64	2.266	63,6	7,5
65 oder mehr	310	8,7	2,2

1) einschließlich Sozialgesetzbuch (SGB) XII, Kapitel 3: laufende Hilfe zum Lebensunterhalt

2) Bevölkerung am Ort der Hauptwohnung

3) einschl. Personen ohne Leistungsbezug in Bedarfsgemeinschaften mit SGB II Bezug

Quellen: Leistungsempfänger- und Einwohnerdatei sowie Daten der Bundesagentur für Arbeit

J Kinderbetreuung

Kindergartenjahr 2016/2017	Stadtbezirk VIII	
	Anzahl	Versorgungsquote ³
Kinder in den Kindergartenjahrgängen¹		
unter 3 Jahren	1.238	
3 Jahre bis zur Schulpflicht	1.398	
Betreuungsplätze² für Kinder im Alter von ...		
unter 3 Jahren	527	42,6
3 Jahren bis zur Schulpflicht	1.223	87,5

1) Bevölkerung am Ort der Hauptwohnung zum Stichtag 30.09 in den Kindergartenjahrgängen: unter 3 Jahre = geboren 01.10.2013 bis 30.09.2016;

3 Jahren bis zur Schulpflicht = geboren 01.10.2010 bis 30.11.2013

2) Ausgewiesen sind nur geförderte Plätze: geplante und beim Land NRW gemeldete Plätze in Kindertageseinrichtungen, von den Kindertagespflege-Fachverbänden vorgehaltene Plätze bei Tagesmüttern oder -vätern, die durch Pflegeerlaubnis nach § 43 SGB VII zur Betreuung von bis zu fünf Kindern befugt sind sowie Plätze in Spielgruppen oder privatgewerblichen Kindertageseinrichtungen. Zusätzlich gibt es in Essen noch 168 nicht geförderte Betreuungsplätze, für Kinder in den Kindergartenjahrgängen im Alter von unter 3 Jahren 107 sowie 61 für Kinder im Alter von 3 Jahren bis zur Schulpflicht.

3) Kinder in den entsprechenden Kindergartenjahrgängen/geförderte Betreuungsplätze für diese Kindergartenjahrgänge

Quellen: Stadt Essen, Jugendamt (Hrsg.): Kinderbetreuungsangebote in Essen im Kita-Jahr 2016 - 2017, Daten zur Versorgung in den Bezirken und Stadtteilen; Einwohnerdatei

K Übergänger/-innen von Grundschulen zu weiterführenden Schulen

Schuljahr 2016/2017	Stadtbezirk VIII	
	Anzahl	Prozent
Übergänger/-innen von Grundschulen¹	395	100
darunter ...		
zu Gymnasien	249	63,0
zu Gesamtschulen/zur Sekundarschule	17	4,3

1) nur Übergänger/-innen mit Hauptwohnsitz in Essen

Quelle: Fachbereich Schule

L Gesundheit von Schulanfänger/-innen

2016	Stadtbezirk VIII	
	Anzahl	Prozent
Schulanfänger/-innen¹	448	100
und zwar ...		
ohne Gesundheitsstörungen in den schulrelevanten Entwicklungsbereichen ²	317	70,8
ohne Gewichtsprobleme	371	82,8

1) Schulanfänger/-innen und zurückgestellte Schulanfänger/-innen, die erneut zur Einschulungsuntersuchung kamen

2) der Körperkoordination, der Visuomotorik und der Sprache

Quelle: Schuleingangsuntersuchung

M Kommunalwahlen

25.05.2014	Stadtbezirk VIII		
	Anzahl	Prozent	Sitze
Wahlberechtigte	43.965	100	
davon ... bei der Wahl zum Rat der Stadt			
Nichtwähler/-innen	19.920	45,3	
Wähler/-innen	24.045	54,7	
darunter ...			
gültige Stimmen	23.831	100	
davon ...			
SPD	7.196	30,2	
CDU	9.973	41,8	
GRÜNE	2.431	10,2	
FDP	842	3,5	
DIE LINKE	601	2,5	
EBB	990	4,2	
AfD	933	3,9	
Sonstige ¹	865	3,6	
davon ... bei den Wahlen zu den neun			
Bezirksvertretungen insgesamt	43.965	100	
Nichtwähler/-innen	19.955	45,4	
Wähler/-innen	24.010	54,6	
darunter ...			
gültige Stimmen	23.734	100	
davon ...			
SPD	7.447	31,4	6
CDU	10.335	43,5	8
GRÜNE	2.813	11,9	2
FDP	906	3,8	1
DIE LINKE	-	-	-
EBB	1.555	6,6	1
AfD ²	-	-	-
Sonstige ¹	678	2,9	1

1) Stimmenanteile in der Stadt unter 3 %

2) Die AfD ist nur bei der Wahl zu der Bezirksvertretung VII bei den Kommunalwahlen 2014 angetreten.

Quelle: Amt für Statistik, Stadtforschung und Wahlen

Stadt Essen



A Fläche und Bevölkerungsdichte

Stichtag 31.12.2016	Stadt Essen		
	Quadratmeter	Prozent	Bevölkerung ² je 10.000 qm = Hektar
Fläche insgesamt	210.338.895	100	28,0
darunter ...			
bebaute Fläche	80.087.382	38,1	73,6
Erholungs- und Freiflächen ¹	54.899.123	26,1	107,3

1) Parks und Grünanlagen, Spiel- und Sportplätze, Wald- und Wasserflächen

2) Bevölkerung am Ort der Hauptwohnung

Quellen: Amtliches Liegenschaftskatasterinformationssystem, Einwohnerdatei

B Bevölkerung

Stichtag 31.12.2016	Stadt Essen		
	Anzahl	Prozent	Prozent
wohnberechtigte Bevölkerung	593.894		100
davon ...			
Bevölkerung nur mit Nebenwohnsitz	4.749		0,8
Bevölkerung am Ort der Hauptwohnung	589.145	100	99,2
darunter ¹ ...			
männlich	287.314	48,8	
weiblich	301.828	51,2	100
darunter ...			
im gebärfähigen Alter von 15 bis 44 Jahren	107.176	18,2	35,5
davon im Alter von ... Jahren			
unter 18	92.558	15,7	100
davon im Alter von ... Jahren			
unter 6	31.824	5,4	34,4
6 bis 17	60.734	10,3	65,6
18 bis 64	370.637	62,9	
65 oder mehr	125.950	21,4	100
darunter im Alter von ... Jahren			
80 oder mehr	37.978	6,4	30,2
darunter 18-Jährige oder Ältere	496.587		100
mit einer Wohndauer in Essen von ...			
unter 5 Jahren	243.827		49,1
20 oder mehr Jahren	110.355		22,2
davon ...			
Deutsche ohne weitere Staatsangehörigkeit	443.065	75,2	
Doppelstaater/-innen² und Nichtdeutsche³	146.080	24,8	100
davon ...			
Doppelstaater/-innen ²	55.920	9,5	38,3
Nichtdeutsche ³	90.160	15,3	61,7
darunter mit einer der fünf häufigsten Staatsangehörigkeiten in einem der 50 Stadtteile, d.h. aus ...			
Afghanistan	4.913	0,8	3,4
China	3.389	0,6	2,3
Finnland	106	0,0	0,1
Frankreich	961	0,2	0,7
Griechenland	3.923	0,7	2,7
Irak	6.314	1,1	4,3
Iran	3.214	0,5	2,2
Italien	3.982	0,7	2,7
Kasachstan	2.730	0,5	1,9
Kroatien	2.901	0,5	2,0
Libanon	5.176	0,9	3,5
Marokko	4.264	0,7	2,9
Mazedonien	1.297	0,2	0,9
Niederlande	1.704	0,3	1,2
Österreich	980	0,2	0,7
Polen	20.710	3,5	14,2
Rumänien	4.553	0,8	3,1
Russische Föderation	4.957	0,8	3,4
Serbien (einschl. Kosovo) und Montenegro ⁴	5.828	1,0	4,0
Spanien	2.588	0,4	1,8
Syrien	9.471	1,6	6,5
Türkei	23.179	3,9	15,9
Ukraine	1.651	0,3	1,1
Vereinigte Staaten/USA	644	0,1	0,4
Vietnam	507	0,1	0,3

1) seit dem 01.11.2013 kann nach § 22 Abs. 3 Personenstandsgesetz ein Mensch mit nicht eindeutig männlichem oder weiblichem Geschlecht als intersexuell mit dem Kennzeichen "ohne Angabe" zum Geschlecht eingetragen werden

2) mit deutscher und nichtdeutscher Staatsangehörigkeit

3) ausschließlich nichtdeutsche Staatsangehörigkeit

4) alle Staaten aus der ehemaligen Bundesrepublik Jugoslawien: die Staaten können nicht einzeln ausgewiesen werden, da die zusammengefassten Gebiete noch immer als Staatenschlüssel vorhanden sind. Serbien-Montenegro existierte vom 04.02.2003 bis zum 03.06.2006, splittete sich dann in die unabhängigen Staaten Serbien und Montenegro auf; der Kosovo erklärte am 17.02.2008 seine Unabhängigkeit von Serbien

Quelle: Einwohnerdatei

B Bevölkerung - Fortsetzung

Stichtag 31.12.2016	Stadt Essen		
	Anzahl	Prozent an Gleichaltrigen	Prozent
Bevölkerung am Ort der Hauptwohnung	589.145		
darunter ...			
Doppelstaater/-innen² und Nichtdeutsche³	146.080		100
darunter im Alter von ... Jahren			
unter 18	36.912	39,9	25,3
davon im Alter von ... Jahren			
unter 6	13.079	41,1	9,0
6 bis 17	23.833	39,2	16,3
		Jahre	
Durchschnittsalter insgesamt		44,1	
Deutsche ohne weitere Staatsangehörigkeit		47,8	
Doppelstaater/-innen ² und Nichtdeutsche ³		33,0	
Doppelstaater/-innen ²		28,9	
Nichtdeutsche ³		35,5	

1) seit dem 01.11.2013 kann nach § 22 Abs. 3 Personenstandsgesetz ein Mensch mit nicht eindeutig männlichem oder weiblichem Geschlecht als intersexuell mit dem Kennzeichen "ohne Angabe" zum Geschlecht eingetragen werden
 2) mit deutscher und nichtdeutscher Staatsangehörigkeit
 3) ausschließlich nichtdeutsche Staatsangehörigkeit
 4) alle Staaten aus der ehemaligen Bundesrepublik Jugoslawien: die Staaten können nicht einzeln ausgewiesen werden, da die zusammengefassten Gebiete noch immer als Staatenschlüssel vorhanden sind. Serbien-Montenegro existierte vom 04.02.2003 bis zum 03.06.2006, splittete sich dann in die unabhängigen Staaten Serbien und Montenegro auf; der Kosovo erklärte am 17.02.2008 seine Unabhängigkeit von Serbien
 Quelle: Einwohnerdatei

C Haushalte

Stichtag 31.12.2016	Stadt Essen		
	Anzahl	Prozent	Prozent
Bevölkerung in Privathaushalten ¹	578.525		
Privathaushalte	308.918	100	
darunter ...			
Einpersonenhaushalte	152.872	49,5	
davon Haushalte ...			
ohne minderjährige Kinder	254.562	82,4	
mit minderjährigen Kindern	54.356	17,6	100
darunter ...			
Haushalte Alleinerziehender	13.824	4,5	25,4
		Personen	
durchschnittliche Haushaltsgröße²		1,9	

1) Zu der Bevölkerung in Privathaushalten zählt die wohnberechtigte Bevölkerung (ohne Sonderanschriften wie z.B. Wohnheime und Flüchtlingsunterkünfte).
 2) Einige wenige Personen haben neben dem Hauptwohnsitz auch einen oder mehrere Nebenwohnsitze in Essen. Diese Personen werden in mehr als einem Haushalt als Haushaltsmitglieder berücksichtigt.
 Quelle: Einwohnerdatei

D Natürliche Bevölkerungsbewegungen

Jahr 2016	Stadt Essen		
	Anzahl	je 1.000 der Bevölkerung ⁴	je 1.000 Frauen im Alter von 15 bis 44 Jahren ^{4,5}
Lebendgeborene¹	5.773	9,8	53,9
Gestorbene²	7.505	12,7	
Geburten- (+)/Sterbefallüberschuss (-)³	- 1.732	- 2,9	

1) Lebendgeborene von Müttern mit Hauptwohnung in Essen; vorläufige Zahlen
 2) Gestorbene mit Hauptwohnung in Essen; vorläufige Zahlen
 3) Bevölkerung am Ort der Hauptwohnung; vorläufige Zahlen
 4) Bevölkerung am Ort der Hauptwohnung am 31.12.
 5) allgemeine Fruchtbarkeitsziffer
 Quellen: Geburten-, Sterbefall- und Einwohnerdatei

E Wanderungsbewegungen

Jahr 2016	Stadt Essen	
	Anzahl	je 1.000 der Bevölkerung ³
Wanderungen über die Stadtgrenze		
Zuzüge ¹	36.410	61,8
Fortzüge ¹	30.295	51,4
Wanderungsgewinne (+)/-verluste (-)¹	+ 6.115	10,4
Wanderungsgewinne (+)/-verluste (-) durch Umzüge²	-	-
Wanderungsgewinne (+)/-verluste (-) insgesamt	+ 6.115	10,4

1) von Personen, die vor oder nach der Wanderung zur Bevölkerung am Ort der Hauptwohnung zählen
 2) Umzüge von Personen, die zur Bevölkerung am Ort der Hauptwohnung zählen, d.h. Ummeldungen eines Hauptwohnsitzes innerhalb der Stadt Essen.
 3) Bevölkerung am Ort der Hauptwohnung am 31.12.
 Quellen: Wanderungsdatei; Einwohnerdatei

F Gebäude, Wohnungen, Wohnraumversorgung

Stichtag 31.12.2016 ¹	Stadt Essen		
	Anzahl	Prozent	Prozent
Gebäude mit Wohnraum	90.453	100	
darunter ...			
reine Wohngebäude²	87.443	96,7	100
darunter mit ...			
1 oder 2 Wohnungen	47.144	52,1	53,9
darunter erbaut ...			
in den letzten fünf Jahren	1.257	1,4	
vor 1949	28.974	32,0	
darin ...			
Wohnungen³	319.599	100	je Gebäude
darunter ...			3,5
vom Eigentümer selbst genutzt	70.928	22,2	
	qm	qm je Wohnung	qm je Person⁴
Wohnfläche³	24.509.053	76,7	41,3

1) vorläufige Zahlen
 2) Gebäude, die mindestens mit 50 % der Gesamtnutzfläche Wohnzwecken dienen; über Veränderungen der Gebäudeart durch Abbrüche von Gebäudeteilen liegen keine Informationen vor.
 3) in reinen Wohngebäuden und sonstigen Gebäuden mit Wohnraum
 4) wohnberechtigte Bevölkerung am 31.12.2016
 Quellen: Fortschreibung der Daten der Gebäude- und Wohnungszählung vom 09.05.2011 anhand der Angaben des Amtes für Stadtplanung und Bauordnung über die Bautätigkeit, Einwohnerdatei, Finanzbuchhaltung und Stadtsteueramt, Abteilung Grundbesitzabgaben

G Kraftfahrzeuge

Stichtag 31.12.2016 ¹	Stadt Essen ³		
	Anzahl	Prozent	je 1.000 der voll-jährigen Bevölkerung ⁴
Personenkraftwagen² mit Fahrberechtigung	277.255	100	558
darunter zugelassen auf ...			
natürliche Personen	242.882	87,6	489

1) Der Stichtag wurde anders als bei sonstigen Veröffentlichungen (dort 30.09.) mit dem Ziel gewählt, Daten für alle Merkmale zu einem einheitlichen Stichtag auszuweisen. Saisonbedingt kann die Zahl der PKW etwas geringer sein, da in den Wintermonaten z.B. Cabriolets abgemeldet werden.
 2) ohne Anhänger und Aufleger; ohne Behördenfahrzeuge und auswärtige Halter/-innen; einschließlich räumlich nicht zuzuordnende
 3) einschließlich räumlich nicht eindeutig zuzuordnende Fälle
 4) Bevölkerung am Ort der Hauptwohnung im Alter von 18 oder mehr Jahren
 Quellen: Kraftfahrzeugdatei und Einwohnerdatei

H Erwerbsfähige Bevölkerung, Sozialversicherungspflichtig Beschäftigte am Wohnort¹ und Arbeitslose

Stichtag 31.12.2016	Stadt Essen ⁵		
	Anzahl	Prozent	in Prozent der jeweiligen erwerbsfähigen Bevölkerung
Bevölkerung am Ort der Hauptwohnung im erwerbsfähigen Alter von 18 bis 64 Jahren	370.637	100	100
davon ...			
Männer	186.958	50,4	100
Frauen	183.679	49,6	100
darunter im Alter von ... Jahren			
18 bis 24	48.133	13,0	100
55 bis 64	78.723	21,2	100
davon ...			
Deutsche (einschließlich Doppelstaater/-innen)	302.280	81,6	100
Nichtdeutsche	68.357	18,4	100
Sozialversicherungspflichtig Beschäftigte am Wohnort¹	197.385	100	53,3
davon ...			
Männer	105.246	53,3	56,3
Frauen	92.139	46,7	50,2
darunter ...			
Deutsche	178.857	90,6	59,2
Nichtdeutsche	18.528	9,4	27,1
Arbeitslose²	34.178	100	9,2
darunter ...			
Langzeitarbeitslose ³	15.270	44,7	4,1
davon ...			
Männer	18.950	55,4	10,1
Frauen	15.228	44,6	8,3
darunter im Alter von ... Jahren			
unter 25	3.145	9,2	6,5
55 oder mehr	5.076	14,9	6,4
darunter ...			
Deutsche	22.328	65,3	7,4
Nichtdeutsche ⁴	11.698	34,2	17,1

1) Wohnort Essen, Arbeitsort Essen oder außerhalb
 2) Arbeitslose sind Personen bis zur Vollendung des 65. Lebensjahres, die in der Bundesrepublik Deutschland wohnen, die nicht oder nur kurzzeitig in einem Beschäftigungsverhältnis stehen, eine versicherungspflichtige, mindestens 15 Stunden wöchentlich umfassende Beschäftigung suchen, die eine angestrebte Arbeitnehmertätigkeit ausüben können und dürfen und für eine Arbeitsaufnahme als Arbeitnehmer sofort zur Verfügung stehen. Sie müssen sich persönlich bei ihrer zuständigen Arbeitsagentur gemeldet haben. Teilnehmer an Maßnahmen der aktiven Arbeitsmarktpolitik gelten nicht als arbeitslos.
 3) Langzeitarbeitslose sind Personen, die zum jeweiligen Stichtag länger als 12 Monate arbeitslos waren.
 4) Nichtdeutsche müssen die allgemeinen Kriterien für Arbeitslosigkeit erfüllen und eine Arbeitnehmertätigkeit in der Bundesrepublik ausüben dürfen.
 5) einschließlich räumlich nicht eindeutig zuzuordnende Fälle
 Quellen: Bundesagentur für Arbeit; erster veröffentlichter Stand, spätere Revisionen werden nicht berücksichtigt; Einwohnerdatei

I Existenzsichernde Leistungen

Stichtag 31.12.2016	Stadt Essen ²		
	Anzahl	Prozent	Prozent an Bevölkerung ³
Personen mit Bezug existenzsichernder Leistungen außerhalb von Einrichtungen¹	107.769	100	18,3
darunter mit Leistungen gemäß ...			
SGB II ⁴ : Grundsicherung für Arbeitsuchende	91.560	85,0	15,5
SGB XII, Kapitel 4: Grundsicherung im Alter	6.215	5,8	1,1
SGB XII, Kapitel 4: Grundsicherung bei dauerhafter Erwerbsminderung	3.020	2,8	0,5
Asylbewerberleistungsgesetz	5.842	5,4	1,0
	Anzahl	Prozent	Prozent an Gleichaltrigen
davon im Alter von ... Jahren			
unter 18	32.368	30,0	35,0
18 bis 64	68.601	63,7	18,5
65 oder mehr	6.800	6,3	5,4

- 1) einschließlich Sozialgesetzbuch (SGB) XII, Kapitel 3: laufende Hilfe zum Lebensunterhalt
 2) einschließlich räumlich nicht zuzuordnender Personen
 3) Bevölkerung am Ort der Hauptwohnung
 4) einschl. Personen ohne Leistungsbezug in Bedarfsgemeinschaften mit SGB II Bezug
 Quellen: Leistungsempfänger- und Einwohnerdatei sowie Daten der Bundesagentur für Arbeit

J Kinderbetreuung

Kindergartenjahr 2016/2017	Stadt Essen	
	Anzahl	Versorgungsquote ³
Kinder in den Kindergartenjahrgängen ¹		
unter 3 Jahren	16.484	
3 Jahre bis zur Schulpflicht	15.944	
Betreuungsplätze² für Kinder im Alter von ...		
unter 3 Jahren	5.456	33,1
3 Jahren bis zur Schulpflicht	14.508	91,0

- 1) Bevölkerung am Ort der Hauptwohnung zum Stichtag 30.09 in den Kindergartenjahrgängen: unter 3 Jahre = geboren 01.10.2013 bis 30.09.2016; 3 Jahren bis zur Schulpflicht = geboren 01.10.2010 bis 30.11.2013
 2) Ausgewiesen sind nur geförderte Plätze: geplante und beim Land NRW gemeldete Plätze in Kindertageseinrichtungen, von den Kindertagespflege-Fachverbänden vorgehaltene Plätze bei Tagesmüttern oder -vätern, die durch Pflegeerlaubnis nach § 43 SGB VII zur Betreuung von bis zu fünf Kindern befugt sind sowie Plätze in Spielgruppen oder privatgewerblichen Kindertageseinrichtungen. Zusätzlich gibt es in Essen noch 168 nicht geförderte Betreuungsplätze, für Kinder in den Kindergartenjahrgängen im Alter von unter 3 Jahren 107 sowie 61 für Kinder im Alter von 3 Jahren bis zur Schulpflicht.
 3) Kinder in den entsprechenden Kindergartenjahrgängen/geförderte Betreuungsplätze für diese Kindergartenjahrgänge
 Quellen: Stadt Essen, Jugendamt (Hrsg.): Kinderbetreuungsangebote in Essen im Kita-Jahr 2016 - 2017, Daten zur Versorgung in den Bezirken und Stadtteilen; Einwohnerdatei

K Übergänger/-innen von Grundschulen zu weiterführenden Schulen

Schuljahr 2016/2017	Stadt Essen	
	Anzahl	Prozent
Übergänger/-innen von Grundschulen¹	4.327	100
darunter ...		
zu Gymnasien	1.993	46,1
zu Gesamtschulen/zur Sekundarschule	1.146	26,5

- 1) nur Übergänger/-innen mit Hauptwohnsitz in Essen
 Quelle: Fachbereich Schule

L Gesundheit von Schulanfänger/-innen

2016	Stadt Essen ³	
	Anzahl	Prozent
Schulanfänger/-innen¹	4.979	100
und zwar ...		
ohne Gesundheitsstörungen in den schulrelevanten Entwicklungsbereichen ²	3.107	62,4
ohne Gewichtsprobleme	3.927	78,9

- 1) Schulanfänger/-innen und zurückgestellte Schulanfänger/-innen, die erneut zur Einschulungsuntersuchung kamen
 2) der Körperkoordination, der Visuomotorik und der Sprache
 3) einschließlich der räumlich nicht zuzuordnenden Schulanfänger/-innen
 Quelle: Schuleingangsuntersuchung

M Kommunalwahlen

25.05.2014	Stadt Essen		
	Anzahl	Prozent	Sitze ⁴
Wahlberechtigte	457.477	100	
davon ... bei der Wahl zum Rat der Stadt			
Nichtwähler/-innen	250.365	54,7	
Wähler/-innen	207.112	45,3	
darunter ...			
gültige Stimmen	205.089	100	
davon ...			
SPD	69.643	34,0	31
CDU	64.557	31,5	28
GRÜNE	22.908	11,2	10
FDP	6.761	3,3	3
DIE LINKE	10.932	5,3	5
EBB	8.914	4,3	4
AfD	7.697	3,8	3
Sonstige ¹	13.677	6,7	6
davon ... bei den Wahlen zu den neun			
Bezirksvertretungen insgesamt	457.477	100	
Nichtwähler/-innen	250.716	54,8	
Wähler/-innen	206.761	45,2	
darunter ...			
gültige Stimmen	204.662	100	
davon ...			
SPD	70.957	34,7	62
CDU	65.758	32,1	54
GRÜNE	23.579	11,5	19
FDP	7.077	3,5	5
DIE LINKE ²	11.618	5,7	10
EBB	10.653	5,2	10
AfD ³	1.070	0,5	1
Sonstige ¹	13.950	6,8	10

1) Stimmenanteile unter 3 %

2) DIE LINKE ist bei der Wahl zu der Bezirksvertretung VIII bei den Kommunalwahlen 2014 nicht angetreten.

3) Die AfD ist nur bei der Wahl zu der Bezirksvertretung VII bei den Kommunalwahlen 2014 angetreten.

4) bei den Wahlen zu den neun Bezirksvertretungen = Summe der Sitze

Quelle: Amt für Statistik, Stadtforschung und Wahlen