

Ein Blick auf ...

Stadtteile in Essen

Altenessen-Nord 2016

7/2017



Amt für Statistik,
Stadtforschung
und Wahlen

**STADT
ESSEN**

Erläuterungen

- nichts (genau Null)
- nicht bekannt oder geheim zu halten
- × Aussage nicht sinnvoll
- 0** mehr als nichts,
weniger als die kleinste dargestellte Einheit

**Nachdruck – auch auszugsweise –
nur mit Quellenangabe gestattet.**

Impressum

Herausgeber: Stadt Essen
Der Oberbürgermeister
Amt für Statistik, Stadtforschung und Wahlen

Kontakt: Telefon: 0201/88-12000
Fax: 0201/88-12012
E-Mail: amt12@essen.de

Schriftenreihe: Ein Blick auf ...

Bildnachweis: Titelseite: © Amt für Zentralen Service

Inhaltsübersicht

Stadtteil

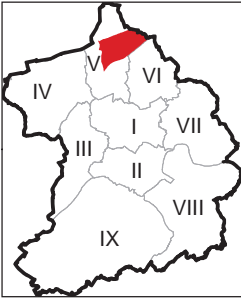
- A Fläche und Bevölkerungsdichte
- B Bevölkerung
- C Haushalte
- D Natürliche Bevölkerungsbewegungen
- E Wanderungsbewegungen
- F Gebäude, Wohnungen, Wohnraumversorgung
- G Kraftfahrzeuge
- H Erwerbsfähige Bevölkerung, Sozialversicherungspflichtig Beschäftigte am Wohnort und Arbeitslose
- I Existenzsichernde Leistungen
- J Kinderbetreuung
- K Übergänger/-innen von Grundschulen zu weiterführenden Schulen
- L Gesundheit von Schulanfänger/-innen
- M Kommunalwahlen

Stadtbezirk

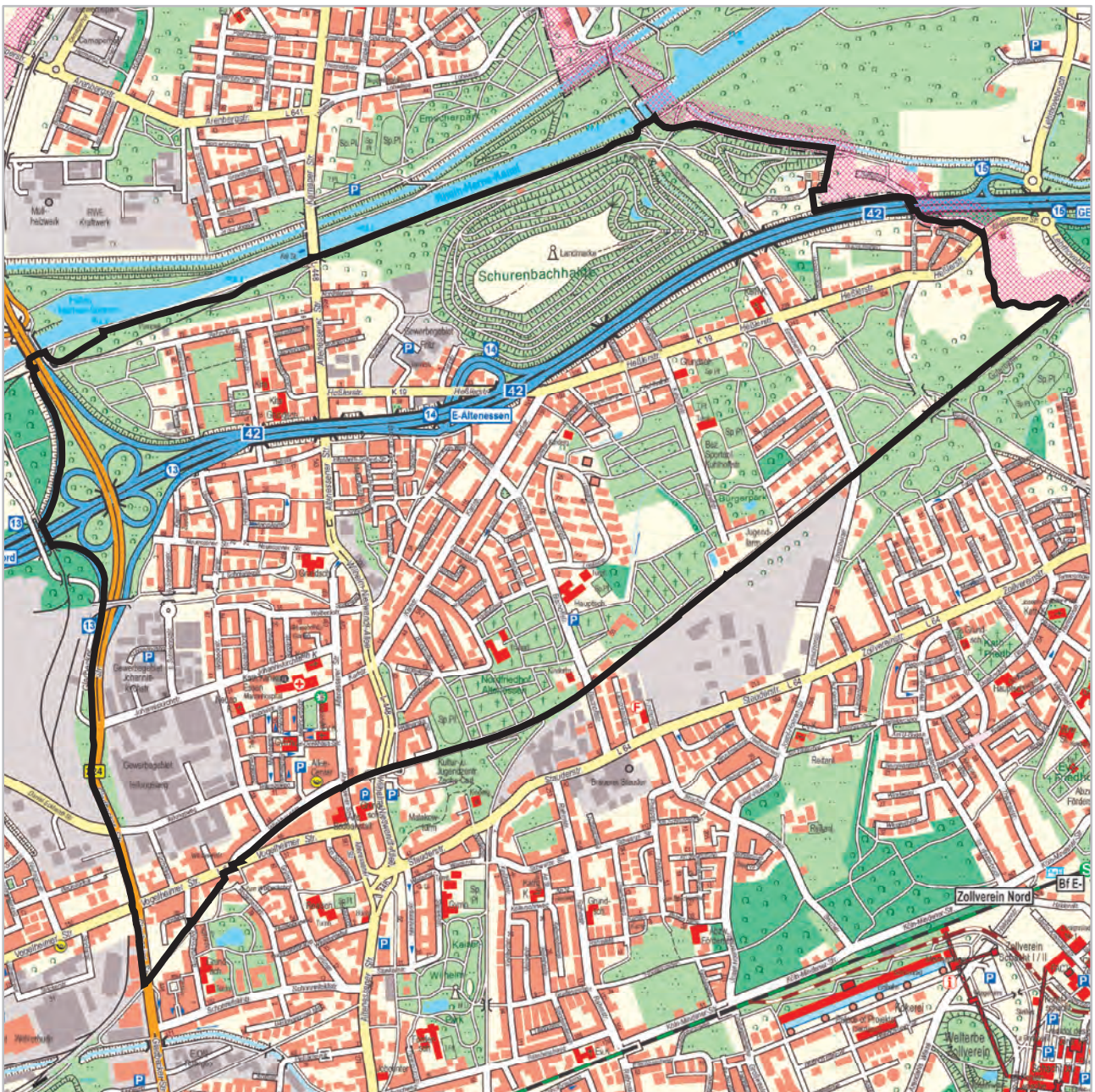
- A Fläche und Bevölkerungsdichte
- B Bevölkerung
- C Haushalte
- D Natürliche Bevölkerungsbewegungen
- E Wanderungsbewegungen
- F Gebäude, Wohnungen, Wohnraumversorgung
- G Kraftfahrzeuge
- H Erwerbsfähige Bevölkerung, Sozialversicherungspflichtig Beschäftigte am Wohnort und Arbeitslose
- I Existenzsichernde Leistungen
- J Kinderbetreuung
- K Übergänger/-innen von Grundschulen zu weiterführenden Schulen
- L Gesundheit von Schulanfänger/-innen
- M Kommunalwahlen

Stadt

- A Fläche und Bevölkerungsdichte
- B Bevölkerung
- C Haushalte
- D Natürliche Bevölkerungsbewegungen
- E Wanderungsbewegungen
- F Gebäude, Wohnungen, Wohnraumversorgung
- G Kraftfahrzeuge
- H Erwerbsfähige Bevölkerung, Sozialversicherungspflichtig Beschäftigte am Wohnort und Arbeitslose
- I Existenzsichernde Leistungen
- J Kinderbetreuung
- K Übergänger/-innen von Grundschulen zu weiterführenden Schulen
- L Gesundheit von Schulanfänger/-innen
- M Kommunalwahlen



Altenessen-Nord



A Fläche und Bevölkerungsdichte

Stichtag 31.12.2016	24 Altenessen-Nord			Stadtbezirk V		Stadt Essen	
	Quadratmeter	Prozent	Bevölkerung ² je 10.000 qm = Hektar	Prozent	Bevölkerung ² je 10.000 qm = Hektar	Prozent	Bevölkerung ² je 10.000 qm = Hektar
Fläche insgesamt	5.325.845	100	32,2	100	31,9	100	28,0
darunter ...							
bebaute Fläche	2.187.630	41,1	78,3	47,9	66,6	38,1	73,6
Erholungs- und Freiflächen ¹	1.498.883	28,1	114,3	24,6	130,0	26,1	107,3

1) Parks und Grünanlagen, Spiel- und Sportplätze, Wald- und Wasserflächen

2) Bevölkerung am Ort der Hauptwohnung

Quellen: Amtliches Liegenschaftskatasterinformationssystem, Einwohnerdatei

B Bevölkerung

Stichtag 31.12.2016	24 Altenessen-Nord			Stadtbezirk V		Stadt Essen	
	Anzahl	Prozent	Prozent	Prozent	Prozent	Prozent	Prozent
wohnberechtigte Bevölkerung	17.210		100		100		100
davon ...							
Bevölkerung nur mit Nebenwohnsitz	72		0,4		0,4		0,8
Bevölkerung am Ort der Hauptwohnung	17.138	100	99,6	100	99,6	100	99,2
darunter ¹ ...							
männlich	8.439	49,2		49,8		48,8	
weiblich	8.699	50,8	100	50,2	100	51,2	100
darunter ...							
im gebärfähigen Alter von 15 bis 44 Jahren	3.164	18,5	36,4	18,8	37,5	18,2	35,5
davon im Alter von ... Jahren							
unter 18	3.157	18,4	100	18,8	100	15,7	100
davon im Alter von ... Jahren							
unter 6	1.022	6,0	32,4	6,3	33,4	5,4	34,4
6 bis 17	2.135	12,5	67,6	12,5	66,6	10,3	65,6
18 bis 64	10.727	62,6		63,4		62,9	
65 oder mehr	3.254	19,0	100	17,8	100	21,4	100
darunter im Alter von ... Jahren							
80 oder mehr	877	5,1	27,0	5,1	28,4	6,4	30,2
darunter 18-Jährige oder Ältere mit einer Wohndauer in Essen von ...	13.981		100		100		100
unter 5 Jahren	6.462		46,2		50,1		49,1
20 oder mehr Jahren	2.894		20,7		19,3		22,2
davon ...							
Deutsche ohne weitere Staatsangehörigkeit	11.430	66,7		64,1		75,2	
Doppelstaater/-innen² und Nichtdeutsche³	5.708	33,3	100	35,9	100	24,8	100
davon ...							
Doppelstaater/-innen ²	2.454	14,3	43,0	14,7	40,8	9,5	38,3
Nichtdeutsche ³	3.254	19,0	57,0	21,3	59,2	15,3	61,7
darunter mit einer der fünf häufigsten Staatsangehörigkeiten im Stadtteil, d.h. aus ...							
Türkei	1.660	9,7	29,1	7,3	20,3	3,9	15,9
Polen	823	4,8	14,4	5,0	13,9	3,5	14,2
Marokko	490	2,9	8,6	2,3	6,4	0,7	2,9
Libanon	284	1,7	5,0	1,9	5,3	0,9	3,5
Serbien (einschl. Kosovo) und Montenegro ⁴	272	1,6	4,8	1,6	4,4	1,0	4,0
	Anzahl	Prozent an Gleichaltrigen	Prozent	Prozent an Gleichaltrigen	Prozent	Prozent an Gleichaltrigen	Prozent
darunter im Alter von ... Jahren							
unter 18	1.557	49,3	27,3	52,2	27,3	39,9	25,3
davon im Alter von ... Jahren							
unter 6	504	49,3	8,8	52,7	9,2	41,1	9,0
6 bis 17	1.053	49,3	18,4	51,9	18,1	39,2	16,3
	Jahre						
Durchschnittsalter insgesamt		42,4		41,5		44,1	
Deutsche ohne weitere Staatsangehörigkeit		46,9		46,4		47,8	
Doppelstaater/-innen ² und Nichtdeutsche ³		33,8		32,9		33,0	
Doppelstaater/-innen ²		26,4		27,8		28,9	
Nichtdeutsche ³		39,5		36,4		35,5	

1) seit dem 01.11.2013 kann nach § 22 Abs. 3 Personenstandsgesetz ein Mensch mit nicht eindeutig männlichem oder weiblichem Geschlecht als intersexuell mit dem Kennzeichen "ohne Angabe" zum Geschlecht eingetragen werden

2) mit deutscher und nichtdeutscher Staatsangehörigkeit

3) ausschließlich nichtdeutsche Staatsangehörigkeit

4) alle Staaten aus der ehemaligen Bundesrepublik Jugoslawien: die Staaten können nicht einzeln ausgewiesen werden, da die zusammengefassten Gebiete noch immer als Staatenschlüssel vorhanden sind. Serbien-Montenegro existierte vom 04.02.2003 bis zum 03.06.2006, splittete sich dann in die unabhängigen Staaten Serbien und Montenegro auf; der Kosovo erklärte am 17.02.2008 seine Unabhängigkeit von Serbien

Quelle: Einwohnerdatei

C Haushalte

Stichtag 31.12.2016	24 Altenessen-Nord			Stadtbezirk V		Stadt Essen	
	Anzahl	Prozent	Prozent	Prozent	Prozent	Prozent	Prozent
Bevölkerung in Privathaushalten ¹	17.094						
Privathaushalte	8.140	100		100		100	
darunter ...							
Einpersonenhaushalte	3.440	42,3		46,7		49,5	
davon Haushalte ...							
ohne minderjährige Kinder	6.356	78,1		79,0		82,4	
mit minderjährigen Kindern	1.784	21,9	100	21,0	100	17,6	100
darunter ...							
Haushalte Alleinerziehender	449	5,5	25,2	5,8	27,6	4,5	25,4
	Personen						
durchschnittliche Haushaltsgröße²	2,1			2,0		1,9	

1) Zu der Bevölkerung in Privathaushalten zählt die wohnberechtigte Bevölkerung (ohne Sonderanschriften wie z.B. Wohnheime und Flüchtlingsunterkünfte).

2) Einige wenige Personen haben neben dem Hauptwohnsitz auch einen oder mehrere Nebenwohnsitze in Essen. Diese Personen werden in mehr als einem Haushalt als Haushaltsmitglieder berücksichtigt.

Quelle: Einwohnerdatei

D Natürliche Bevölkerungsbewegungen

Jahr 2016	24 Altenessen-Nord			Stadtbezirk V		Stadt Essen	
	Anzahl	je 1.000 der Bevölkerung ⁴	je 1.000 Frauen im Alter von 15 bis 44 Jahren ^{4,5}	je 1.000 der Bevölkerung ⁴	je 1.000 Frauen im Alter von 15 bis 44 Jahren ^{4,5}	je 1.000 der Bevölkerung ⁴	je 1.000 Frauen im Alter von 15 bis 44 Jahren ^{4,5}
Lebendgeborene¹	179	10,4	56,6	11,1	59,0	9,8	53,9
Gestorbene²	177	10,3		12,3		12,7	
Geburten- (+)/Sterbefallüberschuss (-)³	+ 2	+ 0,1		- 1,2		- 2,9	

1) Lebendgeborene von Müttern mit Hauptwohnung in Essen; vorläufige Zahlen

2) Gestorbene mit Hauptwohnung in Essen; vorläufige Zahlen

3) Bevölkerung am Ort der Hauptwohnung; vorläufige Zahlen

4) Bevölkerung am Ort der Hauptwohnung am 31.12.

5) allgemeine Fruchtbarkeitsziffer

Quellen: Geburten-, Sterbefall- und Einwohnerdatei

E Wanderungsbewegungen

Jahr 2016	24 Altenessen-Nord		Stadtbezirk V	Stadt Essen
	Anzahl	je 1.000 der Bevölkerung ³	je 1.000 der Bevölkerung ³	je 1.000 der Bevölkerung ³
Wanderungen über die Stadtgrenze				
Zuzüge ¹	666	38,9	74,1	61,8
Fortzüge ¹	696	40,6	55,5	51,4
Wanderungsgewinne (+)/-verluste (-)¹	- 30	- 1,8	+ 18,6	+ 10,4
Wanderungsgewinne (+)/-verluste (-) durch Umzüge²	- 16	- 0,9	- 17,2	-
Wanderungsgewinne (+)/-verluste (-) insgesamt	- 46	- 2,7	+ 1,4	+ 10,4

1) von Personen, die vor oder nach der Wanderung zur Bevölkerung am Ort der Hauptwohnung zählen

2) Umzüge von Personen, die zur Bevölkerung am Ort der Hauptwohnung zählen, d.h. Ummeldungen eines Hauptwohnsitzes innerhalb der Stadt Essen.

3) Bevölkerung am Ort der Hauptwohnung am 31.12.

Quellen: Wanderungsdatei; Einwohnerdatei

F Gebäude, Wohnungen, Wohnraumversorgung

Stichtag 31.12.2016 ¹	24 Altenessen-Nord			Stadtbezirk V		Stadt Essen	
	Anzahl	Prozent	Prozent	Prozent	Prozent	Prozent	Prozent
Gebäude mit Wohnraum	2.772	100		100		100	
darunter ...							
reine Wohngebäude²	2.667	96,2	100	96,6	100	96,7	100
darunter mit ...							
1 oder 2 Wohnungen	1.564	56,4	58,6	49,6	51,4	52,1	53,9
darunter erbaut ...							
in den letzten fünf Jahren	65	2,3		2,3		1,4	
vor 1949	812	29,3		34,2		32,0	
darin ...							
Wohnungen³	8.573	100	je Gebäude 3,1	100	je Gebäude 3,6	100	je Gebäude 3,5
darunter ...							
vom Eigentümer selbst genutzt	1.790	20,9		16,7		22,2	
	qm	qm je Wohnung	qm je Person⁴	qm je Wohnung	qm je Person⁴	qm je Wohnung	qm je Person⁴
Wohnfläche³	636.111	74,2	37,0	70,3	35,7	76,7	41,3

1) vorläufige Zahlen

2) Gebäude, die mindestens mit 50 % der Gesamtnutzfläche Wohnzwecken dienen; über Veränderungen der Gebäudeart durch Abbrüche von Gebäudeteilen liegen keine Informationen vor.

3) in reinen Wohngebäuden und sonstigen Gebäuden mit Wohnraum

4) wohnberechtigte Bevölkerung am 31.12.2016

Quellen: Fortschreibung der Daten der Gebäude- und Wohnungszählung vom 09.05.2011 anhand der Angaben des Amtes für Stadtplanung und Bauordnung über die Bautätigkeit, Einwohnerdatei, Finanzbuchhaltung und Stadtsteueramt, Abteilung Grundbesitzabgaben

G Kraftfahrzeuge

Stichtag 31.12.2016 ¹	24 Altenessen-Nord			Stadtbezirk V		Stadt Essen ⁴	
	Anzahl	Prozent	je 1.000 der voll-jährigen Bevölkerung ³	Prozent	je 1.000 der voll-jährigen Bevölkerung ³	Prozent	je 1.000 der voll-jährigen Bevölkerung ³
Personenkraftwagen² mit Fahrberechtigung	7.290	100	521	100	496	100	558
darunter zugelassen auf ...							
natürliche Personen	6.638	91,1	475	87,8	436	87,6	489

1) Der Stichtag wurde anders als bei sonstigen Veröffentlichungen (dort 30.09.) mit dem Ziel gewählt, Daten für alle Merkmale zu einem einheitlichen Stichtag auszuweisen. Saisonbedingt kann die Zahl der PKW etwas geringer sein, da in den Wintermonaten z.B. Cabriolets abgemeldet werden.

2) ohne Anhänger und Auflieger; ohne Behördenfahrzeuge und auswärtige Halter/-innen

3) Bevölkerung am Ort der Hauptwohnung im Alter von 18 oder mehr Jahren

4) einschließlich räumlich nicht eindeutig zuzuordnende Fälle

Quellen: Kraftfahrzeugdatei und Einwohnerdatei

H Erwerbsfähige Bevölkerung, Sozialversicherungspflichtig Beschäftigte am Wohnort¹ und Arbeitslose

Stichtag 31.12.2016	24 Altenessen-Nord			Stadtbezirk V		Stadt Essen ⁵	
	Anzahl	Prozent	in Prozent der jeweiligen erwerbsfähigen Bevölkerung	Prozent	in Prozent der jeweiligen erwerbsfähigen Bevölkerung	Prozent	in Prozent der jeweiligen erwerbsfähigen Bevölkerung
Bevölkerung am Ort der Hauptwohnung im erwerbsfähigen Alter von 18 bis 64 Jahren	10.727	100	100	100	100	100	100
davon ...							
Männer	5.411	50,4	100	51,5	100	50,4	100
Frauen	5.316	49,6	100	48,5	100	49,6	100
darunter im Alter von ... Jahren							
18 bis 24	1.516	14,1	100	14,7	100	13,0	100
55 bis 64	2.332	21,7	100	20,5	100	21,2	100
davon ...							
Deutsche (einschließlich Doppelstaater/-innen)	8.306	77,4	100	75,0	100	81,6	100
Nichtdeutsche	2.421	22,6	100	25,0	100	18,4	100
Sozialversicherungspflichtig Beschäftigte am Wohnort¹	5.336	100	49,7	100	47,7	100	53,3
davon ...							
Männer	2.986	56,0	55,2	56,2	52,1	53,3	56,3
Frauen	2.350	44,0	44,2	43,8	43,0	46,7	50,2
darunter ...							
Deutsche	4.565	85,6	55,0	85,5	54,4	90,6	59,2
Nichtdeutsche	771	14,4	31,8	14,5	27,7	9,4	27,1
Arbeitslose²	1.236	100	11,5	100	13,5	100	9,2
darunter ...							
Langzeitarbeitslose ³	610	49,4	5,7	49,4	6,7	44,7	4,1
davon ...							
Männer	684	55,3	12,6	56,1	14,8	55,4	10,1
Frauen	552	44,7	10,4	43,9	12,2	44,6	8,3
darunter im Alter von ... Jahren							
unter 25	130	10,5	8,6	9,9	9,1	9,2	6,5
55 oder mehr	171	13,8	7,3	13,5	8,9	14,9	6,4
darunter ...							
Deutsche	796	64,4	9,6	64,0	11,5	65,3	7,4
Nichtdeutsche ⁴	436	35,3	18,0	35,6	19,3	34,2	17,1

1) Wohnort Essen, Arbeitsort Essen oder außerhalb

2) Arbeitslose sind Personen bis zur Vollendung des 65. Lebensjahres, die in der Bundesrepublik Deutschland wohnen, die nicht oder nur kurzzeitig in einem Beschäftigungsverhältnis stehen, eine versicherungspflichtige, mindestens 15 Stunden wöchentlich umfassende Beschäftigung suchen, die eine angestrebte Arbeitnehmersituation ausüben können und dürfen und für eine Arbeitsaufnahme als Arbeitnehmer sofort zur Verfügung stehen. Sie müssen sich persönlich bei ihrer zuständigen Arbeitsagentur gemeldet haben. Teilnehmer an Maßnahmen der aktiven Arbeitsmarktpolitik gelten nicht als arbeitslos.

3) Langzeitarbeitslose sind Personen, die zum jeweiligen Stichtag länger als 12 Monate arbeitslos waren.

4) Nichtdeutsche müssen die allgemeinen Kriterien für Arbeitslosigkeit erfüllen und eine Arbeitnehmersituation in der Bundesrepublik ausüben dürfen.

5) einschließlich räumlich nicht eindeutig zuzuordnende Fälle

Quellen: Bundesagentur für Arbeit; erster veröffentlichter Stand, spätere Revisionen werden nicht berücksichtigt; Einwohnerdatei

I Existenzsichernde Leistungen

Stichtag 31.12.2016	24 Altenessen-Nord			Stadtbezirk V		Stadt Essen ²	
	Anzahl	Prozent	Prozent an Bevölkerung ³	Prozent	Prozent an Bevölkerung ³	Prozent	Prozent an Bevölkerung ³
Personen mit Bezug existenzsichernder Leistungen außerhalb von Einrichtungen¹ darunter mit Leistungen gemäß ...	3.928	100	22,9	100	27,5	100	18,3
SGB II ⁴ : Grundsicherung für Arbeitsuchende	3.451	87,9	20,1	87,8	24,1	85,0	15,5
SGB XII, Kapitel 4: Grundsicherung im Alter	207	5,3	1,2	4,8	1,3	5,8	1,1
SGB XII, Kapitel 4: Grundsicherung bei dauerhafter Erwerbsminderung	102	2,6	0,6	2,0	0,6	2,8	0,5
Asylbewerberleistungsgesetz	133	3,4	0,8	4,5	1,2	5,4	1,0
davon im Alter von ... Jahren	Anzahl	Prozent	Prozent an Gleichaltrigen	Prozent	Prozent an Gleichaltrigen	Prozent	Prozent an Gleichaltrigen
unter 18	1.260	32,1	39,9	32,0	46,8	30,0	35,0
18 bis 64	2.446	62,3	22,8	62,7	27,2	63,7	18,5
65 oder mehr	222	5,7	6,8	5,3	8,2	6,3	5,4

1) einschließlich Sozialgesetzbuch (SGB) XII, Kapitel 3: laufende Hilfe zum Lebensunterhalt
 2) einschließlich räumlich nicht zuzuordnender Personen
 3) Bevölkerung am Ort der Hauptwohnung
 4) einschl. Personen ohne Leistungsbezug in Bedarfsgemeinschaften mit SGB II Bezug
 Quellen: Leistungsempfänger- und Einwohnerdatei sowie Daten der Bundesagentur für Arbeit

J Kinderbetreuung

Kindergartenjahr 2016/2017	24 Altenessen-Nord		Stadtbezirk V	Stadt Essen
	Anzahl	Versorgungsquote ³	Versorgungsquote ³	Versorgungsquote ³
Kinder in den Kindergartenjahrgängen ¹ unter 3 Jahren	522			
3 Jahre bis zur Schulpflicht	517			
Betreuungsplätze² für Kinder im Alter von ... unter 3 Jahren	126	24,1	24,4	33,1
3 Jahren bis zur Schulpflicht	424	82,0	87,9	91,0

1) Bevölkerung am Ort der Hauptwohnung zum Stichtag 30.09 in den Kindergartenjahrgängen: unter 3 Jahre = geboren 01.10.2013 bis 30.09.2016;
 3 Jahre bis zur Schulpflicht = geboren 01.10.2010 bis 30.11.2013
 2) Ausgewiesen sind nur geförderte Plätze: geplante und beim Land NRW gemeldete Plätze in Kindertageseinrichtungen, von den Kindertagespflege-Fachverbänden vorgehaltene Plätze bei Tagesmüttern oder -vätern, die durch Pflegeerlaubnis nach § 43 SGB VII zur Betreuung von bis zu fünf Kindern befugt sind sowie Plätze in Spielgruppen oder privatgewerblichen Kindertageseinrichtungen. Zusätzlich gibt es in Essen noch 168 nicht geförderte Betreuungsplätze, für Kinder in den Kindergartenjahrgängen im Alter von unter 3 Jahren 107 sowie 61 für Kinder im Alter von 3 Jahren bis zur Schulpflicht.
 3) Kinder in den entsprechenden Kindergartenjahrgängen/geförderte Betreuungsplätze für diese Kindergartenjahrgänge
 Quellen: Stadt Essen, Jugendamt (Hrsg.): Kinderbetreuungsangebote in Essen im Kita-Jahr 2016 - 2017, Daten zur Versorgung in den Bezirken und Stadtteilen; Einwohnerdatei

K Übergänger/-innen von Grundschulen zu weiterführenden Schulen

Schuljahr 2016/2017	24 Altenessen-Nord		Stadtbezirk V	Stadt Essen
	Anzahl	Prozent	Prozent	Prozent
Übergänger/-innen von Grundschulen¹ darunter ...	157	100	100	100
zu Gymnasien	58	36,9	34,9	46,1
zu Gesamtschulen/zur Sekundarschule	57	36,3	38,7	26,5

1) nur Übergänger/-innen mit Hauptwohnsitz in Essen
 Quelle: Fachbereich Schule

L Gesundheit von Schulanfänger/-innen

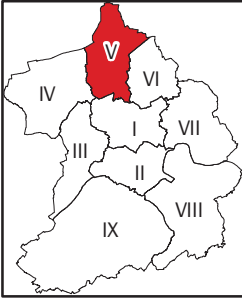
2016	24 Altenessen-Nord		Stadtbezirk V	Stadt Essen ³
	Anzahl	Prozent	Prozent	Prozent
Schulanfänger/-innen¹ und zwar ...	164	100	100	100
ohne Gesundheitsstörungen in den schulelevanten Entwicklungsbereichen ²	72	43,9	49,0	62,4
ohne Gewichtsprobleme	118	72,0	77,2	78,9

1) Schulanfänger/-innen und zurückgestellte Schulanfänger/-innen, die erneut zur Einschulungsuntersuchung kamen
 2) der Körperkoordination, der Visuomotorik und der Sprache
 3) einschließlich der räumlich nicht zuzuordnenden Schulanfänger/-innen
 Quelle: Schuleingangsuntersuchung

M Kommunalwahlen

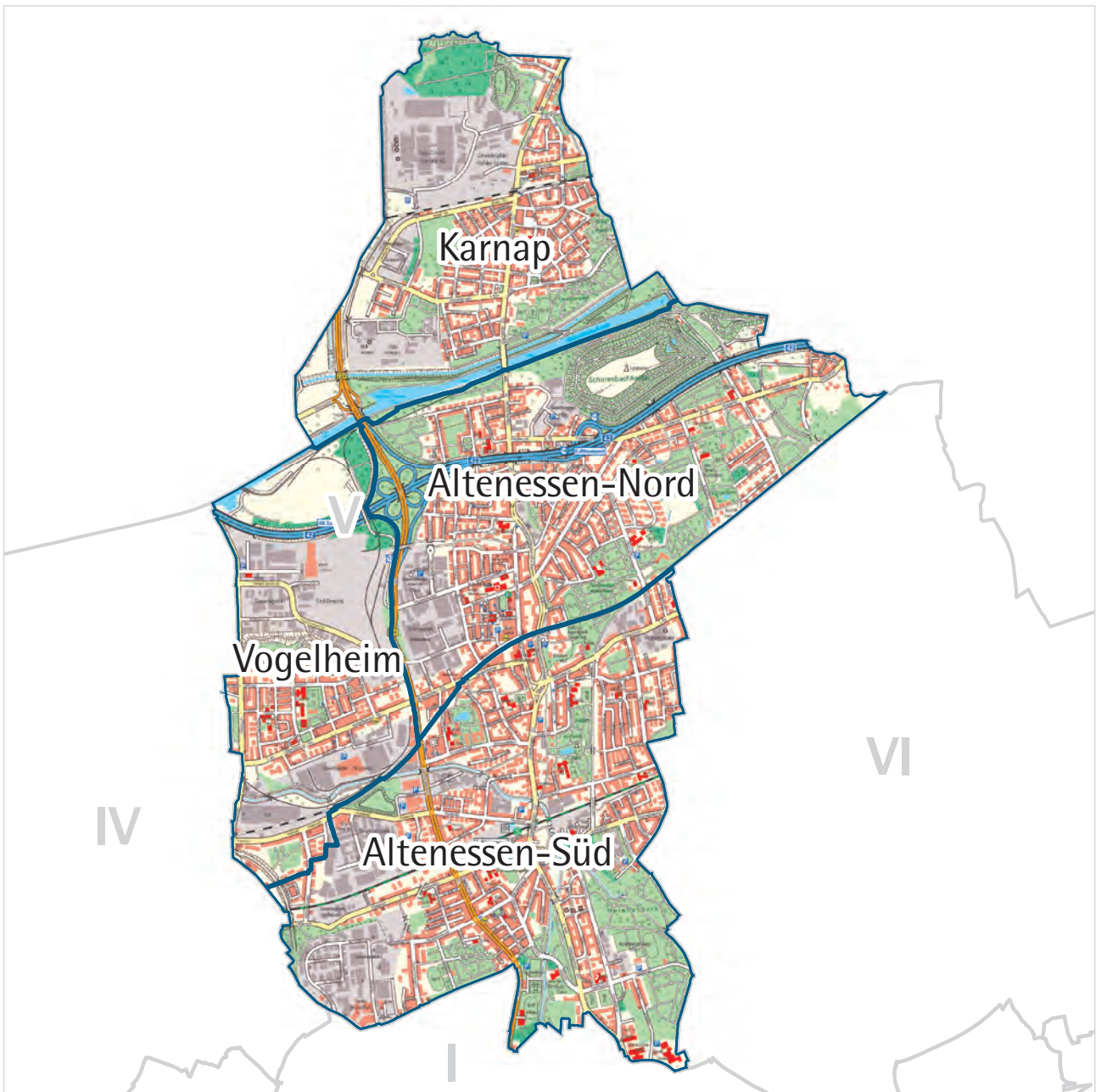
25.05.2014	24 Altenessen-Nord		Stadtbezirk V	Stadt Essen
	Anzahl	Prozent	Prozent	Prozent
Wahlberechtigte davon ... bei der Wahl zum Rat der Stadt	12.335	100	100	100
Nichtwähler/-innen	7.996	64,8	66,3	54,7
Wähler/-innen darunter ...	4.339	35,2	33,7	45,3
gültige Stimmen davon ...	4.310	100	100	100
SPD	1.709	39,7	40,9	34,0
CDU	1.076	25,0	19,9	31,5
GRÜNE	253	5,9	6,3	11,2
FDP	69	1,6	1,5	3,3
DIE LINKE	238	5,5	6,1	5,3
EBB	351	8,1	9,7	4,3
AfD	181	4,2	3,8	3,8
Sonstige ¹	433	10,0	11,7	6,7

1) Stimmenanteile in der Stadt unter 3 %
 Quelle: Amt für Statistik, Stadtforschung und Wahlen



Stadtbezirk V

- Altenessen / Karnap /
Vogelheim -



A Fläche und Bevölkerungsdichte

Stichtag 31.12.2016	Stadtbezirk V		
	Quadratmeter	Prozent	Bevölkerung ² je 10.000 qm = Hektar
Fläche insgesamt	18.226.709	100	31,9
darunter ...			
bebaute Fläche	8.732.779	47,9	66,6
Erholungs- und Freiflächen ¹	4.477.447	24,6	130,0

1) Parks und Grünanlagen, Spiel- und Sportplätze, Wald- und Wasserflächen

2) Bevölkerung am Ort der Hauptwohnung

Quellen: Amtliches Liegenschaftskatasterinformationssystem, Einwohnerdatei

B Bevölkerung

Stichtag 31.12.2016	Stadtbezirk V		
	Anzahl	Prozent	Prozent
wohnberechtigte Bevölkerung	58.419		100
davon ...			
Bevölkerung nur mit Nebenwohnsitz	217		0,4
Bevölkerung am Ort der Hauptwohnung	58.202	100	99,6
darunter ¹ ...			
männlich	28.984	49,8	
weiblich	29.218	50,2	100
darunter ...			
im gebärfähigen Alter von 15 bis 44 Jahren	10.953	18,8	37,5
davon im Alter von ... Jahren			
unter 18	10.927	18,8	100
davon im Alter von ... Jahren			
unter 6	3.649	6,3	33,4
6 bis 17	7.278	12,5	66,6
18 bis 64	36.896	63,4	
65 oder mehr	10.379	17,8	100
darunter im Alter von ... Jahren			
80 oder mehr	2.945	5,1	28,4
darunter 18-Jährige oder Ältere mit einer Wohndauer in Essen von ...	47.275		100
unter 5 Jahren	23.706		50,1
20 oder mehr Jahren	9.122		19,3
davon ...			
Deutsche ohne weitere Staatsangehörigkeit	37.296	64,1	
Doppelstaater/-innen² und Nichtdeutsche³	20.906	35,9	100
davon ...			
Doppelstaater/-innen ²	8.536	14,7	40,8
Nichtdeutsche ³	12.370	21,3	59,2
darunter aus einer der fünf häufigsten Staatsangehörigkeiten in einem der vier Stadtteile des Stadtbezirks V, d.h. aus ...			
Libanon	1.114	1,9	5,3
Marokko	1.328	2,3	6,4
Polen	2.906	5,0	13,9
Serbien (einschl. Kosovo) und Montenegro ⁴	922	1,6	4,4
Spanien	385	0,7	1,8
Syrien	1.134	1,9	5,4
Türkei	4.251	7,3	20,3

1) seit dem 01.11.2013 kann nach § 22 Abs. 3 Personenstandsgesetz ein Mensch mit nicht eindeutig männlichem oder weiblichem Geschlecht als intersexuell mit dem Kennzeichen "ohne Angabe" zum Geschlecht eingetragen werden

2) mit deutscher und nichtdeutscher Staatsangehörigkeit

3) ausschließlich nichtdeutsche Staatsangehörigkeit

4) alle Staaten aus der ehemaligen Bundesrepublik Jugoslawien: die Staaten können nicht einzeln ausgewiesen werden, da die zusammengefassten Gebiete noch immer als Staatenschlüssel vorhanden sind. Serbien-Montenegro existierte vom 04.02.2003 bis zum 03.06.2006, splittete sich dann in die unabhängigen Staaten Serbien und Montenegro auf; der Kosovo erklärte am 17.02.2008 seine Unabhängigkeit von Serbien

Quelle: Einwohnerdatei

B Bevölkerung - Fortsetzung

Stichtag 31.12.2016	Stadtbezirk V		
	Anzahl	Prozent an Gleichaltrigen	Prozent
Bevölkerung am Ort der Hauptwohnung	58.202		
darunter ...			
Doppelstaater/-innen² und Nichtdeutsche³	20.906		100
darunter im Alter von ... Jahren			
unter 18	5.700	52,2	27,3
davon im Alter von ... Jahren			
unter 6	1.924	52,7	9,2
6 bis 17	3.776	51,9	18,1
		Jahre	
Durchschnittsalter insgesamt		41,5	
Deutsche ohne weitere Staatsangehörigkeit		46,4	
Doppelstaater/-innen ² und Nichtdeutsche ³		32,9	
Doppelstaater/-innen ²		27,8	
Nichtdeutsche ³		36,4	

- 1) seit dem 01.11.2013 kann nach § 22 Abs. 3 Personenstandsgesetz ein Mensch mit nicht eindeutig männlichem oder weiblichem Geschlecht als intersexuell mit dem Kennzeichen "ohne Angabe" zum Geschlecht eingetragen werden
 2) mit deutscher und nichtdeutscher Staatsangehörigkeit
 3) ausschließlich nichtdeutsche Staatsangehörigkeit
 4) alle Staaten aus der ehemaligen Bundesrepublik Jugoslawien: die Staaten können nicht einzeln ausgewiesen werden, da die zusammengefassten Gebiete noch immer als Staatenschlüssel vorhanden sind. Serbien-Montenegro existierte vom 04.02.2003 bis zum 03.06.2006, splittete sich dann in die unabhängigen Staaten Serbien und Montenegro auf; der Kosovo erklärte am 17.02.2008 seine Unabhängigkeit von Serbien
 Quelle: Einwohnerdatei

C Haushalte

Stichtag 31.12.2016	Stadtbezirk V		
	Anzahl	Prozent	Prozent
Bevölkerung in Privathaushalten¹	57.529		
Privathaushalte	28.692	100	
darunter ...			
Einpersonenhaushalte	13.405	46,7	
davon Haushalte ...			
ohne minderjährige Kinder	22.657	79,0	
mit minderjährigen Kindern	6.035	21,0	100
darunter ...			
Haushalte Alleinerziehender	1.668	5,8	27,6
		Personen	
durchschnittliche Haushaltsgröße²		2,0	

- 1) Zu der Bevölkerung in Privathaushalten zählt die wohnberechtigte Bevölkerung (ohne Sonderanschriften wie z.B. Wohnheime und Flüchtlingsunterkünfte).
 2) Einige wenige Personen haben neben dem Hauptwohnsitz auch einen oder mehrere Nebenwohnsitze in Essen. Diese Personen werden in mehr als einem Haushalt als Haushaltsmitglieder berücksichtigt.
 Quelle: Einwohnerdatei

D Natürliche Bevölkerungsbewegungen

Jahr 2016	Stadtbezirk V		
	Anzahl	je 1.000 der Bevölkerung ⁴	je 1.000 Frauen im Alter von 15 bis 44 Jahren ^{4,5}
Lebendgeborene¹	646	11,1	59,0
Gestorbene²	714	12,3	
Geburten- (+)/Sterbefallüberschuss (-)³	- 68	- 1,2	

- 1) Lebendgeborene von Müttern mit Hauptwohnung in Essen; vorläufige Zahlen
 2) Gestorbene mit Hauptwohnung in Essen; vorläufige Zahlen
 3) Bevölkerung am Ort der Hauptwohnung; vorläufige Zahlen
 4) Bevölkerung am Ort der Hauptwohnung am 31.12.
 5) allgemeine Fruchtbarkeitsziffer
 Quellen: Geburten-, Sterbefall- und Einwohnerdatei

E Wanderungsbewegungen

Jahr 2016	Stadtbezirk V	
	Anzahl	je 1.000 der Bevölkerung ³
Wanderungen über die Stadtgrenze		
Zuzüge ¹	4.314	74,1
Fortzüge ¹	3.232	55,5
Wanderungsgewinne (+)/-verluste (-)¹	+ 1.082	18,6
Wanderungsgewinne (+)/-verluste (-) durch Umzüge²	- 999	- 17,2
Wanderungsgewinne (+)/-verluste (-) insgesamt	+ 83	1,4

- 1) von Personen, die vor oder nach der Wanderung zur Bevölkerung am Ort der Hauptwohnung zählen
 2) Umzüge von Personen, die zur Bevölkerung am Ort der Hauptwohnung zählen, d.h. Ummeldungen eines Hauptwohnsitzes innerhalb der Stadt Essen.
 3) Bevölkerung am Ort der Hauptwohnung am 31.12.
 Quellen: Wanderungsdatei; Einwohnerdatei

F Gebäude, Wohnungen, Wohnraumversorgung

Stichtag 31.12.2016 ¹	Stadtbezirk V		
	Anzahl	Prozent	Prozent
Gebäude mit Wohnraum	8.240	100	
darunter ...			
reine Wohngebäude²	7.957	96,6	100
darunter mit ...			
1 oder 2 Wohnungen	4.086	49,6	51,4
darunter erbaut ...			
in den letzten fünf Jahren	190	2,3	
vor 1949	2.820	34,2	
darin ...			
Wohnungen³	29.637	100	
darunter ...			
vom Eigentümer selbst genutzt	4.960	16,7	
	qm	qm je Wohnung	qm je Person⁴
Wohnfläche³	2.083.000	70,3	35,7

1) vorläufige Zahlen
 2) Gebäude, die mindestens mit 50 % der Gesamtnutzfläche Wohnzwecken dienen; über Veränderungen der Gebäudeart durch Abbrüche von Gebäudeteilen liegen keine Informationen vor.
 3) in reinen Wohngebäuden und sonstigen Gebäuden mit Wohnraum
 4) wohnberechtigte Bevölkerung am 31.12.2016
 Quellen: Fortschreibung der Daten der Gebäude- und Wohnungszählung vom 09.05.2011 anhand der Angaben des Amtes für Stadtplanung und Bauordnung über die Bautätigkeit, Einwohnerdatei, Finanzbuchhaltung und Stadtsteueramt, Abteilung Grundbesitzabgaben

G Kraftfahrzeuge

Stichtag 31.12.2016 ¹	Stadtbezirk V		
	Anzahl	Prozent	je 1.000 der voll-jährigen Bevölkerung ³
Personenkraftwagen² mit Fahrberechtigung	23.469	100	496
darunter zugelassen auf ...			
natürliche Personen	20.604	87,8	436

1) Der Stichtag wurde anders als bei sonstigen Veröffentlichungen (dort 30.09.) mit dem Ziel gewählt, Daten für alle Merkmale zu einem einheitlichen Stichtag auszuweisen. Saisonbedingt kann die Zahl der PKW etwas geringer sein, da in den Wintermonaten z.B. Cabriolets abgemeldet werden.
 2) ohne Anhänger und Auflieger; ohne Behördenfahrzeuge und auswärtige Halter/-innen; einschließlich räumlich nicht Zuzuordnende
 3) Bevölkerung am Ort der Hauptwohnung im Alter von 18 oder mehr Jahren
 Quellen: Kraftfahrzeugdatei und Einwohnerdatei

H Erwerbsfähige Bevölkerung, Sozialversicherungspflichtig Beschäftigte am Wohnort¹ und Arbeitslose

Stichtag 31.12.2016	Stadtbezirk V		
	Anzahl	Prozent	in Prozent der jeweiligen erwerbsfähigen Bevölkerung
Bevölkerung am Ort der Hauptwohnung im erwerbsfähigen Alter von 18 bis 64 Jahren	36.896	100	100
darunter ...			
Männer	18.998	51,5	100
Frauen	17.898	48,5	100
darunter im Alter von ... Jahren			
18 bis 24	5.413	14,7	100
55 bis 64	7.563	20,5	100
davon ...			
Deutsche (einschließlich Doppelstaater/-innen)	27.690	75,0	100
Nichtdeutsche	9.206	25,0	100
Sozialversicherungspflichtig Beschäftigte am Wohnort¹	17.609	100	47,7
darunter ...			
Männer	9.904	56,2	52,1
Frauen	7.705	43,8	43,0
darunter ...			
Deutsche	15.059	85,5	54,4
Nichtdeutsche	2.550	14,5	27,7
Arbeitslose²	4.994	100	13,5
darunter ...			
Langzeitarbeitslose ³	2.468	49,4	6,7
davon ...			
Männer	2.803	56,1	14,8
Frauen	2.191	43,9	12,2
darunter im Alter von ... Jahren			
unter 25	493	9,9	9,1
55 oder mehr	675	13,5	8,9
darunter ...			
Deutsche	3.195	64,0	11,5
Nichtdeutsche ⁴	1.777	35,6	19,3

1) Wohnort Essen, Arbeitsort Essen oder außerhalb
 2) Arbeitslose sind Personen bis zur Vollendung des 65. Lebensjahres, die in der Bundesrepublik Deutschland wohnen, die nicht oder nur kurzzeitig in einem Beschäftigungsverhältnis stehen, eine versicherungspflichtige, mindestens 15 Stunden wöchentlich umfassende Beschäftigung suchen, die eine angestrebte Arbeitnehmertätigkeit ausüben können und dürfen und für eine Arbeitsaufnahme als Arbeitnehmer sofort zur Verfügung stehen. Sie müssen sich persönlich bei ihrer zuständigen Arbeitsagentur gemeldet haben. Teilnehmer an Maßnahmen der aktiven Arbeitsmarktpolitik gelten nicht als arbeitslos.
 3) Langzeitarbeitslose sind Personen, die zum jeweiligen Stichtag länger als 12 Monate arbeitslos waren.
 4) Nichtdeutsche müssen die allgemeinen Kriterien für Arbeitslosigkeit erfüllen und eine Arbeitnehmertätigkeit in der Bundesrepublik ausüben dürfen.
 Quellen: Bundesagentur für Arbeit; erster veröffentlichter Stand, spätere Revisionen werden nicht berücksichtigt; Einwohnerdatei

I Existenzsichernde Leistungen

Stichtag 31.12.2016	Stadtbezirk V		
	Anzahl	Prozent	Prozent an Bevölkerung ²
Personen mit Bezug existenzsichernder Leistungen außerhalb von Einrichtungen¹ darunter mit Leistungen gemäß ...	16.010	100	27,5
SGB II ³ : Grundsicherung für Arbeitsuchende	14.049	87,8	24,1
SGB XII, Kapitel 4: Grundsicherung im Alter	772	4,8	1,3
SGB XII, Kapitel 4: Grundsicherung bei dauerhafter Erwerbsminderung	322	2,0	0,6
Asylbewerberleistungsgesetz	718	4,5	1,2
davon im Alter von ... Jahren	Anzahl	Prozent	Prozent an Gleichaltrigen
unter 18	5.117	32,0	46,8
18 bis 64	10.038	62,7	27,2
65 oder mehr	855	5,3	8,2

1) einschließlich Sozialgesetzbuch (SGB) XII, Kapitel 3: laufende Hilfe zum Lebensunterhalt
 2) Bevölkerung am Ort der Hauptwohnung
 3) einschl. Personen ohne Leistungsbezug in Bedarfsgemeinschaften mit SGB II Bezug
 Quellen: Leistungsempfänger- und Einwohnerdatei sowie Daten der Bundesagentur für Arbeit

J Kinderbetreuung

Kindergartenjahr 2016/2017	Stadtbezirk V	
	Anzahl	Versorgungsquote ³
Kinder in den Kindergartenjahrgängen ¹		
unter 3 Jahren	1.872	
3 Jahre bis zur Schulpflicht	1.870	
Betreuungsplätze² für Kinder im Alter von ...		
unter 3 Jahren	456	24,4
3 Jahren bis zur Schulpflicht	1.644	87,9

1) Bevölkerung am Ort der Hauptwohnung zum Stichtag 30.09 in den Kindergartenjahrgängen: unter 3 Jahre = geboren 01.10.2013 bis 30.09.2016; 3 Jahren bis zur Schulpflicht = geboren 01.10.2010 bis 30.11.2013
 2) Ausgewiesen sind nur geförderte Plätze: geplante und beim Land NRW gemeldete Plätze in Kindertageseinrichtungen, von den Kindertagespflege-Fachverbänden vorgehaltene Plätze bei Tagesmüttern oder -vätern, die durch Pflegeerlaubnis nach § 43 SGB VII zur Betreuung von bis zu fünf Kindern befugt sind sowie Plätze in Spielgruppen oder privatgewerblichen Kindertageseinrichtungen. Zusätzlich gibt es in Essen noch 168 nicht geförderte Betreuungsplätze, für Kinder in den Kindergartenjahrgängen im Alter von unter 3 Jahren 107 sowie 61 für Kinder im Alter von 3 Jahren bis zur Schulpflicht.
 3) Kinder in den entsprechenden Kindergartenjahrgängen/geförderte Betreuungsplätze für diese Kindergartenjahrgänge
 Quellen: Stadt Essen, Jugendamt (Hrsg.): Kinderbetreuungsangebote in Essen im Kita-Jahr 2016 - 2017, Daten zur Versorgung in den Bezirken und Stadtteilen; Einwohnerdatei

K Übergänger/-innen von Grundschulen zu weiterführenden Schulen

Schuljahr 2016/2017	Stadtbezirk V	
	Anzahl	Prozent
Übergänger/-innen von Grundschulen¹	501	100
darunter ...		
zu Gymnasien	175	34,9
zu Gesamtschulen/zur Sekundarschule	194	38,7

1) nur Übergänger/-innen mit Hauptwohnsitz in Essen
 Quelle: Fachbereich Schule

L Gesundheit von Schulanfänger/-innen

2016	Stadtbezirk V	
	Anzahl	Prozent
Schulanfänger/-innen¹	600	100
und zwar ...		
ohne Gesundheitsstörungen in den schulrelevanten Entwicklungsbereichen ²	294	49,0
ohne Gewichtsprobleme	463	77,2

1) Schulanfänger/-innen und zurückgestellte Schulanfänger/-innen, die erneut zur Einschulungsuntersuchung kamen
 2) der Körperkoordination, der Visuomotorik und der Sprache
 Quelle: Schuleingangsuntersuchung

M Kommunalwahlen

25.05.2014	Stadtbezirk V		
	Anzahl	Prozent	Sitze
Wahlberechtigte	41.409	100	
davon ... bei der Wahl zum Rat der Stadt			
Nichtwähler/-innen	27.456	66,3	
Wähler/-innen	13.953	33,7	
darunter ...			
gültige Stimmen	13.808	100	
davon ...			
SPD	5.649	40,9	
CDU	2.752	19,9	
GRÜNE	868	6,3	
FDP	214	1,5	
DIE LINKE	842	6,1	
EBB	1.334	9,7	
AfD	529	3,8	
Sonstige ¹	1.620	11,7	
davon ... bei den Wahlen zu den neun			
Bezirksvertretungen insgesamt	41.409	100	
Nichtwähler/-innen	27.463	66,3	
Wähler/-innen	13.946	33,7	
darunter ...			
gültige Stimmen	13.786	100	
davon ...			
SPD	5.794	42,0	9
CDU	2.789	20,2	4
GRÜNE	813	5,9	1
FDP	204	1,5	-
DIE LINKE	977	7,1	2
EBB	1.482	10,8	2
AfD ²	-	-	-
Sonstige ¹	1.727	12,5	1

1) Stimmenanteile in der Stadt unter 3 %

2) Die AfD ist nur bei der Wahl zu der Bezirksvertretung VII bei den Kommunalwahlen 2014 angetreten.

Quelle: Amt für Statistik, Stadtforschung und Wahlen

Stadt Essen



A Fläche und Bevölkerungsdichte

Stichtag 31.12.2016	Stadt Essen		
	Quadratmeter	Prozent	Bevölkerung ² je 10.000 qm = Hektar
Fläche insgesamt	210.338.895	100	28,0
darunter ...			
bebaute Fläche	80.087.382	38,1	73,6
Erholungs- und Freiflächen ¹	54.899.123	26,1	107,3

1) Parks und Grünanlagen, Spiel- und Sportplätze, Wald- und Wasserflächen

2) Bevölkerung am Ort der Hauptwohnung

Quellen: Amtliches Liegenschaftskatasterinformationssystem, Einwohnerdatei

B Bevölkerung

Stichtag 31.12.2016	Stadt Essen		
	Anzahl	Prozent	Prozent
wohnberechtigte Bevölkerung	593.894		100
davon ...			
Bevölkerung nur mit Nebenwohnsitz	4.749		0,8
Bevölkerung am Ort der Hauptwohnung	589.145	100	99,2
darunter ¹ ...			
männlich	287.314	48,8	
weiblich	301.828	51,2	100
darunter ...			
im gebärfähigen Alter von 15 bis 44 Jahren	107.176	18,2	35,5
davon im Alter von ... Jahren			
unter 18	92.558	15,7	100
davon im Alter von ... Jahren			
unter 6	31.824	5,4	34,4
6 bis 17	60.734	10,3	65,6
18 bis 64	370.637	62,9	
65 oder mehr	125.950	21,4	100
darunter im Alter von ... Jahren			
80 oder mehr	37.978	6,4	30,2
darunter 18-Jährige oder Ältere	496.587		100
mit einer Wohndauer in Essen von ...			
unter 5 Jahren	243.827		49,1
20 oder mehr Jahren	110.355		22,2
davon ...			
Deutsche ohne weitere Staatsangehörigkeit	443.065	75,2	
Doppelstaater/-innen² und Nichtdeutsche³	146.080	24,8	100
davon ...			
Doppelstaater/-innen ²	55.920	9,5	38,3
Nichtdeutsche ³	90.160	15,3	61,7
darunter mit einer der fünf häufigsten Staatsangehörigkeiten in einem der 50 Stadtteile, d.h. aus ...			
Afghanistan	4.913	0,8	3,4
China	3.389	0,6	2,3
Finnland	106	0,0	0,1
Frankreich	961	0,2	0,7
Griechenland	3.923	0,7	2,7
Irak	6.314	1,1	4,3
Iran	3.214	0,5	2,2
Italien	3.982	0,7	2,7
Kasachstan	2.730	0,5	1,9
Kroatien	2.901	0,5	2,0
Libanon	5.176	0,9	3,5
Marokko	4.264	0,7	2,9
Mazedonien	1.297	0,2	0,9
Niederlande	1.704	0,3	1,2
Österreich	980	0,2	0,7
Polen	20.710	3,5	14,2
Rumänien	4.553	0,8	3,1
Russische Föderation	4.957	0,8	3,4
Serbien (einschl. Kosovo) und Montenegro ⁴	5.828	1,0	4,0
Spanien	2.588	0,4	1,8
Syrien	9.471	1,6	6,5
Türkei	23.179	3,9	15,9
Ukraine	1.651	0,3	1,1
Vereinigte Staaten/USA	644	0,1	0,4
Vietnam	507	0,1	0,3

1) seit dem 01.11.2013 kann nach § 22 Abs. 3 Personenstandsgesetz ein Mensch mit nicht eindeutig männlichem oder weiblichem Geschlecht als intersexuell mit dem Kennzeichen "ohne Angabe" zum Geschlecht eingetragen werden

2) mit deutscher und nichtdeutscher Staatsangehörigkeit

3) ausschließlich nichtdeutsche Staatsangehörigkeit

4) alle Staaten aus der ehemaligen Bundesrepublik Jugoslawien: die Staaten können nicht einzeln ausgewiesen werden, da die zusammengefassten Gebiete noch immer als Staatenschlüssel vorhanden sind. Serbien-Montenegro existierte vom 04.02.2003 bis zum 03.06.2006, splittete sich dann in die unabhängigen Staaten Serbien und Montenegro auf; der Kosovo erklärte am 17.02.2008 seine Unabhängigkeit von Serbien

Quelle: Einwohnerdatei

B Bevölkerung - Fortsetzung

Stichtag 31.12.2016	Stadt Essen		
	Anzahl	Prozent an Gleichaltrigen	Prozent
Bevölkerung am Ort der Hauptwohnung	589.145		
darunter ...			
Doppelstaater/-innen² und Nichtdeutsche³	146.080		100
darunter im Alter von ... Jahren			
unter 18	36.912	39,9	25,3
davon im Alter von ... Jahren			
unter 6	13.079	41,1	9,0
6 bis 17	23.833	39,2	16,3
		Jahre	
Durchschnittsalter insgesamt		44,1	
Deutsche ohne weitere Staatsangehörigkeit		47,8	
Doppelstaater/-innen ² und Nichtdeutsche ³		33,0	
Doppelstaater/-innen ²		28,9	
Nichtdeutsche ³		35,5	

1) seit dem 01.11.2013 kann nach § 22 Abs. 3 Personenstandsgesetz ein Mensch mit nicht eindeutig männlichem oder weiblichem Geschlecht als intersexuell mit dem Kennzeichen "ohne Angabe" zum Geschlecht eingetragen werden
 2) mit deutscher und nichtdeutscher Staatsangehörigkeit
 3) ausschließlich nichtdeutsche Staatsangehörigkeit
 4) alle Staaten aus der ehemaligen Bundesrepublik Jugoslawien: die Staaten können nicht einzeln ausgewiesen werden, da die zusammengefassten Gebiete noch immer als Staatenschlüssel vorhanden sind. Serbien-Montenegro existierte vom 04.02.2003 bis zum 03.06.2006, splittete sich dann in die unabhängigen Staaten Serbien und Montenegro auf; der Kosovo erklärte am 17.02.2008 seine Unabhängigkeit von Serbien
 Quelle: Einwohnerdatei

C Haushalte

Stichtag 31.12.2016	Stadt Essen		
	Anzahl	Prozent	Prozent
Bevölkerung in Privathaushalten ¹	578.525		
Privathaushalte	308.918	100	
darunter ...			
Einpersonenhaushalte	152.872	49,5	
davon Haushalte ...			
ohne minderjährige Kinder	254.562	82,4	
mit minderjährigen Kindern	54.356	17,6	100
darunter ...			
Haushalte Alleinerziehender	13.824	4,5	25,4
		Personen	
durchschnittliche Haushaltsgröße²		1,9	

1) Zu der Bevölkerung in Privathaushalten zählt die wohnberechtigte Bevölkerung (ohne Sonderanschriften wie z.B. Wohnheime und Flüchtlingsunterkünfte).
 2) Einige wenige Personen haben neben dem Hauptwohnsitz auch einen oder mehrere Nebenwohnsitze in Essen. Diese Personen werden in mehr als einem Haushalt als Haushaltsmitglieder berücksichtigt.
 Quelle: Einwohnerdatei

D Natürliche Bevölkerungsbewegungen

Jahr 2016	Stadt Essen		
	Anzahl	je 1.000 der Bevölkerung ⁴	je 1.000 Frauen im Alter von 15 bis 44 Jahren ^{4,5}
Lebendgeborene¹	5.773	9,8	53,9
Gestorbene²	7.505	12,7	
Geburten- (+)/Sterbefallüberschuss (-)³	- 1.732	- 2,9	

1) Lebendgeborene von Müttern mit Hauptwohnung in Essen; vorläufige Zahlen
 2) Gestorbene mit Hauptwohnung in Essen; vorläufige Zahlen
 3) Bevölkerung am Ort der Hauptwohnung; vorläufige Zahlen
 4) Bevölkerung am Ort der Hauptwohnung am 31.12.
 5) allgemeine Fruchtbarkeitsziffer
 Quellen: Geburten-, Sterbefall- und Einwohnerdatei

E Wanderungsbewegungen

Jahr 2016	Stadt Essen	
	Anzahl	je 1.000 der Bevölkerung ³
Wanderungen über die Stadtgrenze		
Zuzüge ¹	36.410	61,8
Fortzüge ¹	30.295	51,4
Wanderungsgewinne (+)/-verluste (-)¹	+ 6.115	10,4
Wanderungsgewinne (+)/-verluste (-) durch Umzüge²	-	-
Wanderungsgewinne (+)/-verluste (-) insgesamt	+ 6.115	10,4

1) von Personen, die vor oder nach der Wanderung zur Bevölkerung am Ort der Hauptwohnung zählen
 2) Umzüge von Personen, die zur Bevölkerung am Ort der Hauptwohnung zählen, d.h. Ummeldungen eines Hauptwohnsitzes innerhalb der Stadt Essen.
 3) Bevölkerung am Ort der Hauptwohnung am 31.12.
 Quellen: Wanderungsdatei; Einwohnerdatei

F Gebäude, Wohnungen, Wohnraumversorgung

Stichtag 31.12.2016 ¹	Stadt Essen		
	Anzahl	Prozent	Prozent
Gebäude mit Wohnraum	90.453	100	
darunter ...			
reine Wohngebäude²	87.443	96,7	100
darunter mit ...			
1 oder 2 Wohnungen	47.144	52,1	53,9
darunter erbaut ...			
in den letzten fünf Jahren	1.257	1,4	
vor 1949	28.974	32,0	
darin ...			
Wohnungen³	319.599	100	je Gebäude
darunter ...			3,5
vom Eigentümer selbst genutzt	70.928	22,2	
	qm	qm je Wohnung	qm je Person⁴
Wohnfläche³	24.509.053	76,7	41,3

1) vorläufige Zahlen
 2) Gebäude, die mindestens mit 50 % der Gesamtnutzfläche Wohnzwecken dienen; über Veränderungen der Gebäudeart durch Abbrüche von Gebäudeteilen liegen keine Informationen vor.
 3) in reinen Wohngebäuden und sonstigen Gebäuden mit Wohnraum
 4) wohnberechtigte Bevölkerung am 31.12.2016
 Quellen: Fortschreibung der Daten der Gebäude- und Wohnungszählung vom 09.05.2011 anhand der Angaben des Amtes für Stadtplanung und Bauordnung über die Bautätigkeit, Einwohnerdatei, Finanzbuchhaltung und Stadtsteueramt, Abteilung Grundbesitzabgaben

G Kraftfahrzeuge

Stichtag 31.12.2016 ¹	Stadt Essen ³		
	Anzahl	Prozent	je 1.000 der voll-jährigen Bevölkerung ⁴
Personenkraftwagen² mit Fahrberechtigung	277.255	100	558
darunter zugelassen auf ...			
natürliche Personen	242.882	87,6	489

1) Der Stichtag wurde anders als bei sonstigen Veröffentlichungen (dort 30.09.) mit dem Ziel gewählt, Daten für alle Merkmale zu einem einheitlichen Stichtag auszuweisen. Saisonbedingt kann die Zahl der PKW etwas geringer sein, da in den Wintermonaten z.B. Cabriolets abgemeldet werden.
 2) ohne Anhänger und Aufleger; ohne Behördenfahrzeuge und auswärtige Halter/-innen; einschließlich räumlich nicht zuzuordnende
 3) einschließlich räumlich nicht eindeutig zuzuordnende Fälle
 4) Bevölkerung am Ort der Hauptwohnung im Alter von 18 oder mehr Jahren
 Quellen: Kraftfahrzeugdatei und Einwohnerdatei

H Erwerbsfähige Bevölkerung, Sozialversicherungspflichtig Beschäftigte am Wohnort¹ und Arbeitslose

Stichtag 31.12.2016	Stadt Essen ⁵		
	Anzahl	Prozent	in Prozent der jeweiligen erwerbsfähigen Bevölkerung
Bevölkerung am Ort der Hauptwohnung im erwerbsfähigen Alter von 18 bis 64 Jahren	370.637	100	100
davon ...			
Männer	186.958	50,4	100
Frauen	183.679	49,6	100
darunter im Alter von ... Jahren			
18 bis 24	48.133	13,0	100
55 bis 64	78.723	21,2	100
davon ...			
Deutsche (einschließlich Doppelstaater/-innen)	302.280	81,6	100
Nichtdeutsche	68.357	18,4	100
Sozialversicherungspflichtig Beschäftigte am Wohnort¹	197.385	100	53,3
davon ...			
Männer	105.246	53,3	56,3
Frauen	92.139	46,7	50,2
darunter ...			
Deutsche	178.857	90,6	59,2
Nichtdeutsche	18.528	9,4	27,1
Arbeitslose²	34.178	100	9,2
darunter ...			
Langzeitarbeitslose ³	15.270	44,7	4,1
davon ...			
Männer	18.950	55,4	10,1
Frauen	15.228	44,6	8,3
darunter im Alter von ... Jahren			
unter 25	3.145	9,2	6,5
55 oder mehr	5.076	14,9	6,4
darunter ...			
Deutsche	22.328	65,3	7,4
Nichtdeutsche ⁴	11.698	34,2	17,1

1) Wohnort Essen, Arbeitsort Essen oder außerhalb
 2) Arbeitslose sind Personen bis zur Vollendung des 65. Lebensjahres, die in der Bundesrepublik Deutschland wohnen, die nicht oder nur kurzzeitig in einem Beschäftigungsverhältnis stehen, eine versicherungspflichtige, mindestens 15 Stunden wöchentlich umfassende Beschäftigung suchen, die eine angestrebte Arbeitnehmertätigkeit ausüben können und dürfen und für eine Arbeitsaufnahme als Arbeitnehmer sofort zur Verfügung stehen. Sie müssen sich persönlich bei ihrer zuständigen Arbeitsagentur gemeldet haben. Teilnehmer an Maßnahmen der aktiven Arbeitsmarktpolitik gelten nicht als arbeitslos.
 3) Langzeitarbeitslose sind Personen, die zum jeweiligen Stichtag länger als 12 Monate arbeitslos waren.
 4) Nichtdeutsche müssen die allgemeinen Kriterien für Arbeitslosigkeit erfüllen und eine Arbeitnehmertätigkeit in der Bundesrepublik ausüben dürfen.
 5) einschließlich räumlich nicht eindeutig zuzuordnende Fälle
 Quellen: Bundesagentur für Arbeit; erster veröffentlichter Stand, spätere Revisionen werden nicht berücksichtigt; Einwohnerdatei

I Existenzsichernde Leistungen

Stichtag 31.12.2016	Stadt Essen ²		
	Anzahl	Prozent	Prozent an Bevölkerung ³
Personen mit Bezug existenzsichernder Leistungen außerhalb von Einrichtungen¹	107.769	100	18,3
darunter mit Leistungen gemäß ...			
SGB II ⁴ : Grundsicherung für Arbeitsuchende	91.560	85,0	15,5
SGB XII, Kapitel 4: Grundsicherung im Alter	6.215	5,8	1,1
SGB XII, Kapitel 4: Grundsicherung bei dauerhafter Erwerbsminderung	3.020	2,8	0,5
Asylbewerberleistungsgesetz	5.842	5,4	1,0
	Anzahl	Prozent	Prozent an Gleichaltrigen
davon im Alter von ... Jahren			
unter 18	32.368	30,0	35,0
18 bis 64	68.601	63,7	18,5
65 oder mehr	6.800	6,3	5,4

- 1) einschließlich Sozialgesetzbuch (SGB) XII, Kapitel 3: laufende Hilfe zum Lebensunterhalt
 - 2) einschließlich räumlich nicht zuzuordnender Personen
 - 3) Bevölkerung am Ort der Hauptwohnung
 - 4) einschl. Personen ohne Leistungsbezug in Bedarfsgemeinschaften mit SGB II Bezug
- Quellen: Leistungsempfänger- und Einwohnerdatei sowie Daten der Bundesagentur für Arbeit

J Kinderbetreuung

Kindergartenjahr 2016/2017	Stadt Essen	
	Anzahl	Versorgungsquote ³
Kinder in den Kindergartenjahrgängen ¹		
unter 3 Jahren	16.484	
3 Jahre bis zur Schulpflicht	15.944	
Betreuungsplätze² für Kinder im Alter von ...		
unter 3 Jahren	5.456	33,1
3 Jahren bis zur Schulpflicht	14.508	91,0

- 1) Bevölkerung am Ort der Hauptwohnung zum Stichtag 30.09 in den Kindergartenjahrgängen: unter 3 Jahre = geboren 01.10.2013 bis 30.09.2016; 3 Jahren bis zur Schulpflicht = geboren 01.10.2010 bis 30.11.2013
 - 2) Ausgewiesen sind nur geförderte Plätze: geplante und beim Land NRW gemeldete Plätze in Kindertageseinrichtungen, von den Kindertagespflege-Fachverbänden vorgehaltene Plätze bei Tagesmüttern oder -vätern, die durch Pflegeerlaubnis nach § 43 SGB VII zur Betreuung von bis zu fünf Kindern befugt sind sowie Plätze in Spielgruppen oder privatgewerblichen Kindertageseinrichtungen. Zusätzlich gibt es in Essen noch 168 nicht geförderte Betreuungsplätze, für Kinder in den Kindergartenjahrgängen im Alter von unter 3 Jahren 107 sowie 61 für Kinder im Alter von 3 Jahren bis zur Schulpflicht.
 - 3) Kinder in den entsprechenden Kindergartenjahrgängen/geförderte Betreuungsplätze für diese Kindergartenjahrgänge
- Quellen: Stadt Essen, Jugendamt (Hrsg.): Kinderbetreuungsangebote in Essen im Kita-Jahr 2016 - 2017, Daten zur Versorgung in den Bezirken und Stadtteilen; Einwohnerdatei

K Übergänger/-innen von Grundschulen zu weiterführenden Schulen

Schuljahr 2016/2017	Stadt Essen	
	Anzahl	Prozent
Übergänger/-innen von Grundschulen¹	4.327	100
darunter ...		
zu Gymnasien	1.993	46,1
zu Gesamtschulen/zur Sekundarschule	1.146	26,5

- 1) nur Übergänger/-innen mit Hauptwohnsitz in Essen
- Quelle: Fachbereich Schule

L Gesundheit von Schulanfänger/-innen

2016	Stadt Essen ³	
	Anzahl	Prozent
Schulanfänger/-innen¹	4.979	100
und zwar ...		
ohne Gesundheitsstörungen in den schulrelevanten Entwicklungsbereichen ²	3.107	62,4
ohne Gewichtsprobleme	3.927	78,9

- 1) Schulanfänger/-innen und zurückgestellte Schulanfänger/-innen, die erneut zur Einschulungsuntersuchung kamen
 - 2) der Körperkoordination, der Visuomotorik und der Sprache
 - 3) einschließlich der räumlich nicht zuzuordnenden Schulanfänger/-innen
- Quelle: Schuleingangsuntersuchung

M Kommunalwahlen

25.05.2014	Stadt Essen		
	Anzahl	Prozent	Sitze ⁴
Wahlberechtigte	457.477	100	
davon ... bei der Wahl zum Rat der Stadt			
Nichtwähler/-innen	250.365	54,7	
Wähler/-innen	207.112	45,3	
darunter ...			
gültige Stimmen	205.089	100	
davon ...			
SPD	69.643	34,0	31
CDU	64.557	31,5	28
GRÜNE	22.908	11,2	10
FDP	6.761	3,3	3
DIE LINKE	10.932	5,3	5
EBB	8.914	4,3	4
AfD	7.697	3,8	3
Sonstige ¹	13.677	6,7	6
davon ... bei den Wahlen zu den neun			
Bezirksvertretungen insgesamt	457.477	100	
Nichtwähler/-innen	250.716	54,8	
Wähler/-innen	206.761	45,2	
darunter ...			
gültige Stimmen	204.662	100	
davon ...			
SPD	70.957	34,7	62
CDU	65.758	32,1	54
GRÜNE	23.579	11,5	19
FDP	7.077	3,5	5
DIE LINKE ²	11.618	5,7	10
EBB	10.653	5,2	10
AfD ³	1.070	0,5	1
Sonstige ¹	13.950	6,8	10

1) Stimmenanteile unter 3 %

2) DIE LINKE ist bei der Wahl zu der Bezirksvertretung VIII bei den Kommunalwahlen 2014 nicht angetreten.

3) Die AfD ist nur bei der Wahl zu der Bezirksvertretung VII bei den Kommunalwahlen 2014 angetreten.

4) bei den Wahlen zu den neun Bezirksvertretungen = Summe der Sitze

Quelle: Amt für Statistik, Stadtforschung und Wahlen