



# AMTSBLATT DES KREISES WESEL

## *Amtliches Verkündungsblatt*

36. Jahrgang

Wesel, 16. Februar 2011

Nr. 2

S. 1 - 9

### Inhaltsverzeichnis

- **Bekanntmachung des Kreises Wesel- Frühzeitige Bürgerbeteiligung gem. § 27 b Landschaftsgesetz (LG) zur Neuaufstellung des Landschaftsplanes des Kreises Wesel Raum Kamp-Lintfort/Moers/Neukirchen-Vluyn sowie Behörden- und Öffentlichkeitsbeteiligung gem. § 14 h und i Umweltverträglichkeitsgesetz (UVPG)** 2
- **Bekanntmachung über die Fischerprüfung im Frühjahr 2011** 6
- **Hinweis auf die Veröffentlichung im Amtsblatt für den Regierungsbezirk Düsseldorf gem. § 24 Abs. 3 des Gesetzes über Kommunale Gemeinschaftsarbeit (GkG)** 7
- **Bekanntgabe nach § 3a UVPG über die Feststellung der UVP-Pflicht für ein Vorhaben der Fa. SL Windenergie GmbH, Voßbrinkstr. 124, 45964 Gladbeck** 7
- **Kraftloserklärung des von der Verbands-Sparkasse Wesel ausgestellten Sparkassenbuches Nr. 3022111227** 8
- **Kraftloserklärung des von der Verbands-Sparkasse Wesel ausgestellten Sparkassenbuches Nr. 3022022655** 8
- **Aufgebot der von der Sparkasse Dinslaken-Voerde-Hünxe ausgestellten Sparkassenbücher Nr. 3610387403, 3635150588, 4637108772** 8
- **Kraftloserklärung des von der Verbands-Sparkasse Wesel ausgestellten Sparkassenbuches Nr. 3023180932** 8
- **Aufgebot des von der Sparkasse am Niederrhein ausgestellten Sparkassenbuches Nr. 3592189140 und 3592611549** 8
- **Kraftloserklärung des von der Sparkasse am Niederrhein ausgestellten Sparkassenbuches Nr. 3112403500** 8
- **Kraftloserklärung des von der Verbands-Sparkasse Wesel ausgestellten Sparkassenbuches Nr. 3022348803** 9

## **Bekanntmachung des Kreises Wesel**

### **Frühzeitige Bürgerbeteiligung gem. § 27 b Landschaftsgesetz (LG) zur Neuaufstellung des Landschaftsplanes des Kreises Wesel Raum Kamp-Lintfort/Moers/Neukirchen-Vluyn sowie Behörden- und Öffentlichkeitsbeteiligung gem. § 14 h und i Umweltverträglichkeitsgesetz (UVPG)**

Der Kreistag des Kreises Wesel hat in seiner Sitzung am 17.12.2009 die Neuaufstellung des Landschaftsplanes Raum Kamp-Lintfort/Moers/Neukirchen-Vluyn beschlossen. Der Aufstellungsbeschluss ist im Amtsblatt des Kreises Wesel vom 11.01.2010 (35. Jahrgang Nr. 01) bekannt gemacht worden.

Aus der anliegenden Kartendarstellung ist der räumliche Geltungsbereich des Landschaftsplanes Raum Kamp-Lintfort/Moers/Neukirchen-Vluyn (Anlage 1) ersichtlich.

Gemäß § 27 b des Landschaftsgesetzes sind die Bürger möglichst frühzeitig über die allgemeinen Ziele und Grundsätze und die voraussichtlichen Auswirkungen der Planung öffentlich zu unterrichten; ihnen ist Gelegenheit zur Äußerung und Erörterung zu geben.

Aus diesem Grunde liegt der Planvorentwurf des Landschaftsplanes des Kreises Wesel für den Raum Kamp-Lintfort/Moers/Neukirchen-Vluyn sowie der Umweltberichte zur Durchführung der Strategischen Umweltprüfung in der Zeit vom **14.03. bis 15.04.2011**, und zwar während der Dienststunden montags bis donnerstags von 8.00 Uhr bis 12.00 Uhr und von 14.00 Uhr bis 16.00 Uhr und freitags von 8.00 Uhr bis 13.00 Uhr im Kreishaus (Reeser Landstr. 31, Wesel), Zimmer 536 aus.

Darüber hinaus werden örtliche Informationsveranstaltungen in der Zeit von 14.00 Uhr bis 21.00 Uhr an folgenden Tagen angeboten:

- **22.03.2011**, Rathaus Kamp-Lintfort, Am Rathaus 2, 47475 Kamp-Lintfort
- **24.03.2011**, Rathaus Neukirchen-Vluyn, Hans-Böckler-Str. 26, 47506 Neukirchen-Vluyn
- **28.03.2011**, Neues Rathaus Moers, Meerstr. 2, 47441 Moers

Der Planvorentwurf ist außerdem auf der Homepage des Kreises Wesel ([www.kreis-wesel.de](http://www.kreis-wesel.de)) abrufbar.

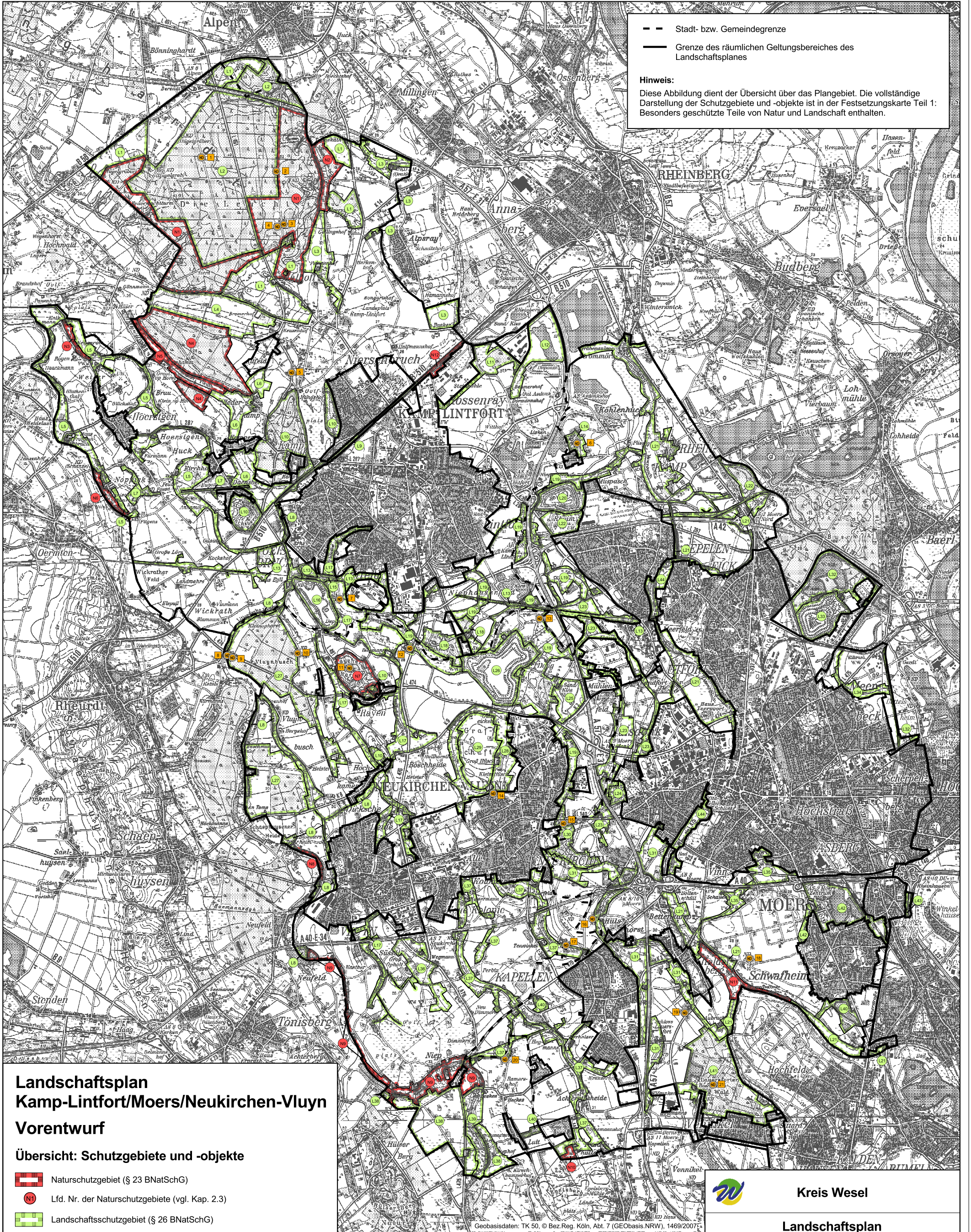
Gemäß § 42 e Abs. 3 Landschaftsgesetz sind vom Zeitpunkt der Bürgerbeteiligung gemäß § 27 b Landschaftsgesetz bis zum Inkrafttreten des Landschaftsplanes, längstens drei Jahre lang, alle Änderungen **bei geplanten Naturschutzgebieten, Naturdenkmälern und geschützten Landschaftsbestandteilen** verboten (Veränderungsverbot).

Die im Zeitpunkt der Bürgerbeteiligung ausgeübte rechtmäßige Bewirtschaftungsform bleibt unberührt.

Die Naturschutzgebiete sind aus der Anlage 1 und die Naturdenkmale aus der Anlage 2 ersichtlich.

Wesel, 15. Februar 2011

Kreis Wesel  
Der Landrat  
gez. Dr. Müller



- - - - - Stadt- bzw. Gemeindegrenze  
 ——— Grenze des räumlichen Geltungsbereiches des Landschaftsplanes  
**Hinweis:**  
 Diese Abbildung dient der Übersicht über das Plangebiet. Die vollständige Darstellung der Schutzgebiete und -objekte ist in der Festsetzungskarte Teil 1: Besonders geschützte Teile von Natur und Landschaft enthalten.

**Landschaftsplan  
 Kamp-Lintfort/Moers/Neukirchen-Vluyn  
 Vorentwurf**

**Übersicht: Schutzgebiete und -objekte**

- Naturschutzgebiet (§ 23 BNatSchG)
- Lfd. Nr. der Naturschutzgebiete (vgl. Kap. 2.3)
- Landschaftsschutzgebiet (§ 26 BNatSchG)
- Lfd. Nr. der Landschaftsschutzgebiete (vgl. Kap. 2.4)
- Naturdenkmal (§ 28 BNatSchG)
- Lfd. Nr. der Naturdenkmäler (vgl. Kap. 2.5)

Flächen mit besonderen Nutzungsregelungen sind aus Maßstabsgründen hier nicht dargestellt (siehe Festsetzungskarte Teil 1)

**Kreis Wesel**  
**Landschaftsplan  
 Kamp-Lintfort/Moers/Neukirchen-Vluyn  
 Vorentwurf**



**Abb. 4: Übersicht Schutzgebiete und -objekte**

Maßstab: 1 : 60.000  
 200 0 200 400 Meter  
 Stand: 31.12.2010

**Anlage 2****ND 1 - Naturdenkmal Granit - (nordischer Findling)**

in Kamp-Lintfort/Saalhoff in der Leucht westlich der Xantener Straße (L 491) an der Wegekreuzung von Renn- und Bierweg.

Es handelt sich um einen ca. 110 cm langen, 180 cm breiten und 140 cm hohen schwedischen Granit mit einem Alter von mehr als 1 Mio. Jahren.

**ND 2 – Naturdenkmal Stieleiche**

*Quercus robur* - in Kamp-Lintfort/Saalhoff in der Leucht östlich der Xantener Straße (L 491) westlich des Leichenweges und nördlich des Plaggenweges.

Es handelt sich um eine 22 m hohe Stieleiche mit einem Stammumfang von 421 cm und einem Alter von ca. 260 Jahren.

**ND 3 – Naturdenkmal Rotbuche**

*Fagus sylvatica* - in Kamp-Lintfort/Saalhoff in der Leucht östlich der Xantener Straße (L 491) östlich des Leichenweges südlich des Sauren Veens.

Es handelt sich um eine 30 m hohe Rotbuche mit einem Stammumfang von 528 cm und einem Alter von ca. 260 Jahren.

**ND 4 – Naturdenkmal 2 Rotbuchen - (Baumpaar)**

*Fagus sylvatica* - in Kamp-Lintfort/Saalhoff in der Leucht östlich der Xantener Straße (L 491) westlich des Leichenweges südlich des Sauren Veens.

Es handelt sich um zwei 30 m hohe Rotbuchen mit einem Stammumfang von 401 bzw. 430 cm und einem Alter von ca. 200 Jahren.

**ND 5 – Naturdenkmal Roter Sandstein (Findling)**

in Kamp-Lintfort/Altfeld am Hof Lehmkuhl westlich der Altfelder Straße.

Es handelt sich um einen 90 cm langen, 80 cm breiten und 60 cm hohen Roten Sandstein mit einem Alter von mehr als 1 Mio. Jahren.

**ND 6 – Naturdenkmal Rotbuche**

*Fagus sylvatica* - in Moers/Kohlenhuck am Impller Berg östlich der Asdonkshofstraße.

Es handelt sich um eine 28 m hohe Rotbuche mit einem Stammumfang von 407 cm und einem Alter von ca. 230 Jahren.

**ND 7 – Naturdenkmal Mammutbaum**

*Sequoiadendron giganteum* - in Kamp-Lintfort/Gestfeld östlich des Eyller Berges an der Abzweigung der Gestfeldstraße von der Eyller-Berg-Straße.

Es handelt sich um einen 30 m hohen Riesen-Mammuntbaum mit einem Stammumfang von 433 cm und einem Alter von ca. 170 Jahren.

**ND 8 – Naturdenkmal Stieleiche (König-Friedrich III.-Eiche)**

*Quercus robur* - in Neukirchen-Vluyn/Vluynbusch südwestlich der Geldernschen Straße (L 474).

Es handelt sich um eine 23 m hohe Stieleiche mit einem Stammumfang von 334 cm und einem Alter von ca. 215 Jahren.

**ND 9 – Naturdenkmal Stieleiche (Königin-Luise-Eiche)**

*Quercus robur* - in Neukirchen-Vluyn/Vluynbusch südwestlich der Geldernschen Straße (L 474).

Es handelt sich um eine 40 m hohe Stieleiche mit einem Stammumfang von 444 cm und einem Alter von ca. 215 Jahren.

**ND 10 - Naturdenkmal Rotbuche**

*Fagus sylvatica* - in Neukirchen-Vluyn/Vluynbusch westlich des Waldweges.

Es handelt sich um eine 22 m hohe Rotbuche mit einem Stammumfang von 436 cm und einem Alter von ca. 210 Jahren.

**ND 11 - Naturdenkmal 2 Rotbuchen (Baumpaar)**

*Fagus sylvatica* - in Neukirchen-Vluyn/Rayen westlich des Bergweges auf dem Rayer Berg.

Es handelt sich um zwei 20 m hohe Rotbuchen mit einem Stammumfang von 312 bzw. 415 cm und einem Alter von ca. 210 Jahren.

**ND 12 – Naturdenkmal Stieleiche**

*Quercus robur* - in Neukirchen-Vluyn/Rayen am Neenrathshof westlich der Lintforter Straße (L 476).

Es handelt sich um eine 28 m hohe Stieleiche mit einem Stammumfang von 444 cm und einem Alter von ca. 230 Jahren.

**ND 13 – Naturdenkmal Sommerlinde**

*Tilia platyphyllos* - in Neukirchen-Vluyn/Neukirchen in der Dong am Forsterhof nördlich des Anrathsweges.

Es handelt sich um eine 26 m hohe Sommerlinde (Krimlinde) mit einem Stammumfang von 468 cm und einem Alter von ca. 240 Jahren.

**ND 14 – Naturdenkmal Stieleiche**

*Quercus robur* - in Neukirchen-Vluyn/Neukirchen am Vietenhof nördlich der Lindenstraße.

Es handelt sich um eine 28 m hohe Stieleiche mit einem Stammumfang von 401 cm und einem Alter von ca. 230 Jahren.

**ND 15 – Naturdenkmal Rotbuche**

*Fagus sylvatica* - in Neukirchen-Vluyn/Neukirchen am östlichen Rand des Waldgebietes „Klingerhuf“ südlich der Niederrheinallee (L 140).

Es handelt sich um eine 30 m hohe Rotbuche mit einem Stammumfang von 510 cm und einem Alter von ca. 290 Jahren.

**ND 16 - Naturdenkmal 2 Esskastanien - (Baumpaar)**

*Castanea sativa* - in Moers/Hülshorst am Kleifeldshof nördlich des Hülshorstweges.

Es handelt sich um zwei 10 bzw. 18 m hohe Esskastanien mit einem Stammumfang von 550 bzw. 473 cm und einem Alter von ca. 260 Jahren.

**ND 17 – Naturdenkmal Rosskastanie**

*Aesculus hippocastanum* - in Moers/Kapellen am Boschmannshof südwestlich des Grotfeldweges.

Es handelt sich um eine 28 m hohe Rosskastanie mit einem Stammumfang von 403 cm und einem Alter von ca. 190 Jahren.

**ND 18 – Naturdenkmal Rotbuche**

*Fagus sylvatica* - in Moers/Schwafheim am nordwestlichen Rand eines Wäldchens nördlich des Niederfeldweges.

Es handelt sich um eine 24 m hohe Rotbuche mit einem Stammumfang von 442 cm und einem Alter von ca. 230 Jahren.

**ND 19 – Naturdenkmal Esskastanie**

*Castanea sativa* - in Moers/Holderberg am Agnetenhof nordwestlich der Holderberger Straße.

Es handelt sich um eine 16 m hohe Esskastanie mit einem Stammumfang von 550 cm und einem Alter von ca. 310 Jahren.

**ND 20 – Naturdenkmal Stieleiche**

*Quercus robur* - in Neukirchen-Vluyn/Niep nördlich des Hofes Kamps westlich des Speemannsweges.

Es handelt sich um eine 26 m hohe Stieleiche mit einem Stammumfang von 630 cm und einem Alter von ca. 360 Jahren.

**ND 21 – Naturdenkmal Rotbuche**

*Fagus sylvatica* - in Moers/Vennikel am Boschheideweg nördlich des Lauersforter Waldweges.

Es handelt sich um eine 30 m hohe Rotbuche mit einem Stammumfang von 470 cm und einem Alter von ca. 230 Jahren.

## **Bekanntmachung über die Fischerprüfung im Frühjahr 2011**

Gemäß § 3 der Verordnung über die Fischerprüfung vom 26.11.1997 (GV. NW. 1998 Seite 61) gebe ich die Termine bekannt, an denen die Fischerprüfung im Frühjahr 2011 stattfinden wird:

Montag, 21.03.2011  
Montag, 28.03.2011  
Dienstag, 05.04.2011  
Dienstag, 26.04.2011  
Mittwoch, 27.04.2011  
Dienstag, 17.05.2011  
Mittwoch, 18.05.2011  
Dienstag, 31.05.2011

Die Fischerprüfung wird an den genannten Tagen im Kreishaus Wesel, Reeser Landstr. 31, 46483 Wesel - Raum 008 -, durchgeführt und beginnt jeweils um 16.00 Uhr.

Diesbezügliche Anträge auf Zulassung zur Fischerprüfung müssen spätestens 4 Wochen vor Prüfungsbeginn bei der unteren Fischereibehörde eingereicht werden.

Entsprechende Antragsformulare sind im Kreishaus Wesel, Zimmer 547, sowie im Dienstleistungszentrum in Moers, Mühlenstr. 15, erhältlich. Des Weiteren können die Formulare auch über das Internet unter [www.kreis-wesel.de](http://www.kreis-wesel.de) bezogen werden.

Die für die Teilnahme an der Fischerprüfung zu entrichtende Gebühr beträgt derzeit 50,00 Euro und wird durch besonderen Bescheid festgesetzt.

Wesel, den 04.02.2011

Kreis Wesel  
Der Landrat  
Untere Fischereibehörde  
Im Auftrag  
gez. Brinkmann

***Hinweis auf die Veröffentlichung im Amtsblatt für den Regierungsbezirk Düsseldorf gem. § 24 Abs. 3 des Gesetzes über Kommunale Gemeinschaftsarbeit (GkG)***

Die 2. Änderung der öffentlich-rechtlichen Vereinbarung zwischen dem Kreis Wesel und der Stadt Wesel vom 09.12.2010 / 14.12.2010 über den Betrieb der Leitstelle des Kreises Wesel für den Feuerschutz, Rettungsdienst und Großschadensereignisse wurde im Amtsblatt für den Regierungsbezirk Düsseldorf Nr. 4 vom 03.02.2011 unter der laufenden Nr. 62 veröffentlicht.

Wesel, 14. Februar 2011

Kreis Wesel  
Der Landrat  
als untere staatliche Verwaltungsbehörde  
Im Auftrag  
gez. Brändel

---

***Bekanntgabe nach § 3a UVPG über die Feststellung der UVP-Pflicht für ein Vorhaben der Fa. SL Windenergie GmbH, Voßbrinkstr. 124, 45964 Gladbeck***

Die Fa. SL Windenergie GmbH hat mit Datum vom 12.04.2010 den Antrag auf Erteilung einer Genehmigung nach § 4 BImSchG zur Errichtung und den Betrieb der Windkraftanlage Nr. 4 und 6 (WKA 4 und 6) gestellt. Betriebsstandort ist in Wesel, Gemarkung Buderich.

Gemäß § 3 c UVPG in Verbindung mit der Anlage 1, Ziffer 1.6.3 zum UVPG ist eine Umweltverträglichkeitsprüfung durchzuführen, wenn das Vorhaben nach der Einschätzung der zuständigen Behörde aufgrund überschlägiger Prüfung unter Berücksichtigung der in der Anlage 2 zum UVPG aufgeführten Kriterien erhebliche nachteilige Umweltauswirkungen haben kann, die nach § 12 UVPG zu berücksichtigen wären.

Im vorliegenden Fall hat die Prüfung ergeben, dass nicht mit erheblichen Auswirkungen auf die Umwelt zu rechnen ist. Gemäß § 3a Satz 1 UVPG stelle ich daher fest, dass für die beantragten Vorhaben keine Verpflichtung zur Durchführung einer Umweltverträglichkeitsprüfung besteht.

Die Feststellung ist gemäß § 3a Satz 3 UVPG nicht selbständig anfechtbar.

Wesel, den 14.02.2011

Kreis Wesel  
Der Landrat  
Fachgruppe 60-1 Immissionsschutz  
Im Auftrag  
gez. Niemüller

---



**Kraftloserklärung**

Das von der **Verbands-Sparkasse Wesel** ausgestellte **Sparkassenbuch Nr. 3022111227** wird gemäß Abschnitt 6.1 der Neufassung der Allgemeinen Verwaltungsvorschriften zum Sparkassengesetz für kraftlos erklärt, nachdem Rechte Dritter auf die Urkunde zufolge des am 20.10.2010 erfolgten Aufgebotes bis zum heutigen Tage nicht angemeldet wurden.

Wesel, den 20.01.2011  
Verbands-Sparkasse Wesel  
Der Vorstand

**Kraftloserklärung**

Das von der **Verbands-Sparkasse Wesel** ausgestellte **Sparkassenbuch Nr. 3022022655** wird gemäß Abschnitt 6.1 der Neufassung der Allgemeinen Verwaltungsvorschriften zum Sparkassengesetz für kraftlos erklärt, nachdem Rechte Dritter auf die Urkunde zufolge des am 20.10.2010 erfolgten Aufgebotes bis zum heutigen Tage nicht angemeldet wurden.

Wesel, den 20.01.2011  
Verbands-Sparkasse Wesel  
Der Vorstand

**Aufgebot**

Die von der **Sparkasse Dinslaken-Voerde-Hünxe** ausgestellten **Sparkassenbücher Nr. 3610387403, 3635150588, 4637108772** werden hiermit gemäß Abschnitt 6.1 der Allgemeinen Verwaltungsvorschriften zum Sparkassengesetz (Zweiter Teil) aufgeboden. Der Inhaber dieser Sparkassenbücher wird aufgefordert, spätestens bis zum 19.04.2011 seine Rechte bei der Sparkasse Dinslaken-Voerde-Hünxe anzumelden und die Sparkassenbücher vorzulegen, da andernfalls die Kraftloserklärung der Sparkassenbücher erfolgen wird.

Dinslaken, den 19.01.2011  
Sparkasse Dinslaken-Voerde-Hünxe  
Der Vorstand

**Kraftloserklärung**

Das von der **Verbands-Sparkasse Wesel** ausgestellte **Sparkassenbuch Nr. 3023180932** wird gemäß Abschnitt 6.1 der Neufassung der Allgemeinen Verwaltungsvorschriften zum Sparkassengesetz für kraftlos erklärt, nachdem Rechte Dritter auf die Urkunde zufolge des am 02.11.2010 erfolgten Aufgebotes bis zum heutigen Tage nicht angemeldet wurden.

Wesel, den 02.02.2011  
Verbands-Sparkasse Wesel  
Der Vorstand

**Aufgebot****von Sparkassenbüchern**

Für die von der **Sparkasse am Niederrhein** ausgestellten **Sparkassenbücher Nr. 3592189140** und **3592611549** ist das Aufgebot beantragt worden. Der jeweilige Inhaber der Sparkassenbücher wird aufgefordert, binnen drei Monaten nach der Veröffentlichung in den Amtsblättern der Städte Moers, Neukirchen-Vluyn, Rheinberg sowie des Kreises Wesel seine Rechte unter Vorlage des Sparkassenbuches bei uns anzumelden, da die Sparkassenbücher anderenfalls nach Ablauf der Frist für kraftlos erklärt werden.

Moers, den 15.02.2011  
Sparkasse am Niederrhein  
Der Vorstand

**Kraftloserklärung****eines Sparkassenbuches**

Das von der **Sparkasse am Niederrhein** ausgestellte **Sparkassenbuch Nr. 3112403500** wird gemäß AVV zum SpkG NW Abschnitt 6 Ziffer 6.1 mit dem heutigen Tag für kraftlos erklärt, nachdem Rechte Dritter auf die Urkunde des am 02.11.2010 erfolgten Aufgebotes nicht angemeldet wurden.

Moers, den 15.02.2011  
Sparkasse am Niederrhein  
Der Vorstand

## ***Kraftloserklärung***

Das von der **Verbands-Sparkasse Wesel** ausgestellte **Sparkassenbuch Nr. 3022348803** wird gemäß Abschnitt 6.1 der Neufassung der Allgemeinen Verwaltungsvorschriften zum Sparkasengesetz für kraftlos erklärt, nachdem Rechte Dritter auf die Urkunde zufolge des am 10.11.2010 erfolgten Aufgebotes bis zum heutigen Tage nicht angemeldet wurden.

Wesel, den 10.02.2011  
Verbands-Sparkasse Wesel  
Der Vorstand

---