



Handwerkskammer Düsseldorf



## Handwerk in Zahlen 2013

Schriftenreihe: Information/Dokumentation 3/2013

Herausgeber:  
Handwerkskammer Düsseldorf

Verantwortlich:  
Dipl.-Volksw. Josef Zipfel

Text:  
Prof. Dr. Hans Jörg Hennecke

Daten, Script und Grafik:  
Christel Treiber, Jessica Handke

ISSN 0178-6903

HANDWERKSKAMMER DÜSSELDORF

Handwerk in Zahlen 2013

Ergebnisse der Handwerksstatistik

# Inhalt

Vorwort	3
2012 – ein durchwachsendes Jahr für das Handwerk	4
Tabellenanhang	11
1. Unternehmen	12
2. Unternehmer	23
3. Innungen	30
4. Ausbildungsverhältnisse	36
5. Abschlussprüfungen	47
6. Meisterprüfungen	53
7. Fortbildungen	59
8. Betriebsberatung	62

## Vorwort



Unsere Publikation „Handwerk in Zahlen“ bietet umfassende Informationen über die Entwicklung des Handwerks im zurückliegenden Jahr 2012. In diesem Jahr enthält unsere Publikation einige inhaltliche Neuerungen, mit denen wir Aspekte der Handwerkswirtschaft im Kammerbezirk Düsseldorf darstellen wollen, über die wir bisher nur wenige Informationen bereitstellen konnten.

Erstmals haben wir Auswertungen der Handwerksrolle durchgeführt, um mehr über die Unternehmer im Handwerk zu erfahren. Damit können wir Aussagen über Alter, Geschlecht und Nationalität der Betriebsinhaber in den einzelnen Gewerken treffen.

Neu in dieser Ausgabe ist die Dokumentation der Ergebnisse aus den Teilprüfungsstatistiken zu den Meister- und Fortbildungsprüfungen. Damit schaffen wir ein Stück Transparenz, um die Qualität der Meisterqualifikation zu stärken.

Die Organisationsstatistik, die die Organisationskraft der Innungen dokumentiert, ist dank der Unterstützung durch die Kreishandwerkerschaften so weiterentwickelt worden, dass nun erstmals Aussagen über den Organisationsgrad der einzelnen Gewerke gemacht werden können. Dies erhöht die Vergleichbarkeit und Aussagekraft der Organisationsstatistik.

Wir hoffen sehr, dass wir damit den Informationsgehalt unserer Publikation erhöhen konnten.

Professor Dr. h.c. Wolfgang Schulhoff  
Präsident

Dr. Axel Fuhrmann  
Hauptgeschäftsführer

# 2012 – ein durchwachsendes Jahr für das Handwerk

## 1. Konjunktur, Umsatz, Beschäftigung

Nachdem das Jahr 2011 gemessen an der Umsatz- und Beschäftigungsentwicklung eines der erfolgreichsten in der jüngeren Geschichte des Handwerks im Kammerbezirk war, kühlte sich die konjunkturelle Stimmung im Jahr 2012 ab. Vor allem ein schwaches viertes Quartal trübte die Bilanz des Jahres. Der Geschäftsklimaindex erreichte bei der Konjunkturumfrage im Herbst 2011 einen Spitzenwert von 88%, an den bei den folgenden Umfragen mit Werten zwischen 81 und 84% nicht mehr angeknüpft werden konnte. Gleichwohl ist festzuhalten, dass sich die konjunkturelle Stimmung unter den Handwerksbetrieben auch im Jahr 2012 auf einem hohen Niveau bewegte. Nach dem außerordentlichen Boomjahr 2011 wurden Rückgänge bei Umsatz und Auftragsbestand offenbar nicht als Krisensymptom, sondern als Normalisierung wahrgenommen. Die stärksten Stimmungseinbrüche waren im Verlauf des Jahres 2012 im Kfz-Gewerbe und im Gesundheitsgewerbe zu verzeichnen. Ein Aufwärtstrend war dagegen im Lebensmittelgewerbe zu registrieren. Prägend für die Gesamtstimmung des Handwerks blieben das Bauhauptgewerbe und das Ausbaugewerbe, in denen sich die Stimmung zwar abkühlte, aber weiterhin auf einem sehr hohen Niveau blieb.

Der Gesamtumsatz des Handwerks sank im Kammerbezirk gegenüber dem Vorjahr um mehr als 3% und lag Ende 2012 bei 26,6 Mrd. € (Tab. 1.1). Dieser Rückgang ist auf die negative Entwicklung im Vollhandwerk zurückzuführen, während die Umsatzentwicklung im zulassungsfreien Handwerk, in dem das dynamische Gebäudereinigerhandwerk prägend ist, stabil blieb. Starke Umsatzrückgänge mussten die Informationstechniker, die Dachdecker, die Zimmerer, die Maler und Lackierer, die Schilder- und Lichtreklamehersteller hinnehmen. Gegen den Gesamttrend konnten neben den Gebäudereinigern nur die Modellbauer, Drucker und Müller im Jahr 2012 eine positive Umsatzentwicklung verzeichnen. Insgesamt gilt aber zu beachten, dass die Umstellung der Handwerkszählung auf eine Auswertung aus dem Unternehmensregister nach wie vor noch von methodischen Anpassungen, insbesondere bei der

Zuordnung von Mischbetrieben zum Handwerk oder zur Industrie, begleitet ist, so dass manche Veränderungen, die zwischen den Zählungen 2008 und 2010 auffallen, auch methodisch bedingt sein können.

An der Bedeutung des zulassungspflichtigen Handwerks für den Umsatz des Gesamthandwerks änderte dies allerdings nur wenig: bei leicht rückläufiger Tendenz erwirtschaftet das Vollhandwerk etwa 87% des Umsatzes des Gesamthandwerks. Der Umsatzanteil des zulassungsfreien Handwerks stieg leicht auf 10%. Der geringe Umsatzanteil des handwerksähnlichen Gewerbes von 3% beruht auf Schätzungen, die gemäß ZDH-Empfehlung sehr vorsichtig 65.500 € pro Betrieb ansetzen. Würde das handwerksähnliche Gewerbe in die Handwerkszählung, wie sie für das zulassungspflichtige und das zulassungsfreie Handwerk seit 2008 aus Verwaltungsdaten ermittelt wird, einbezogen, könnte dessen Anteil etwas steigen.

Das Beschäftigungsniveau konnte im Handwerk während des Jahres 2012 nicht ganz gehalten werden. Der Rückgang blieb aber mit minus 0,5% im Vollhandwerk moderat. Am stärksten traf er die Straßenbauer und Friseure. Eine deutlich positive Beschäftigungsbilanz konnten dagegen die Zimmerer, die Feinwerkmechaniker, die Landmaschinenmechaniker und die Orthopädietechniker ziehen.

Während das Vollhandwerk gemessen an seinem Anteil an der Gesamtzahl der Handwerksbetriebe deutlich überproportional zum Umsatz des Handwerks beiträgt, ist dies bei der Beschäftigung

Abbildung 1: Anteile der Anlagen A, B1 und B2 (HwO) an Unternehmen, Beschäftigten und Umsatz 2012

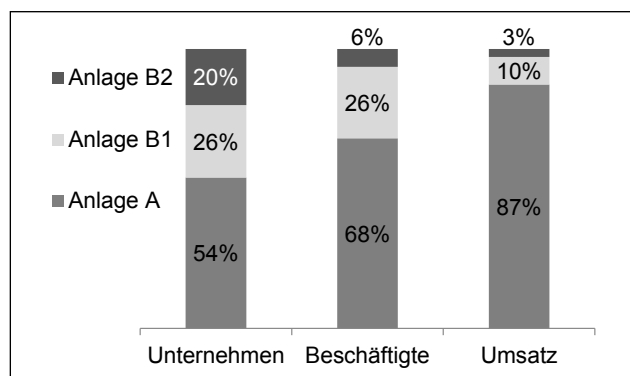
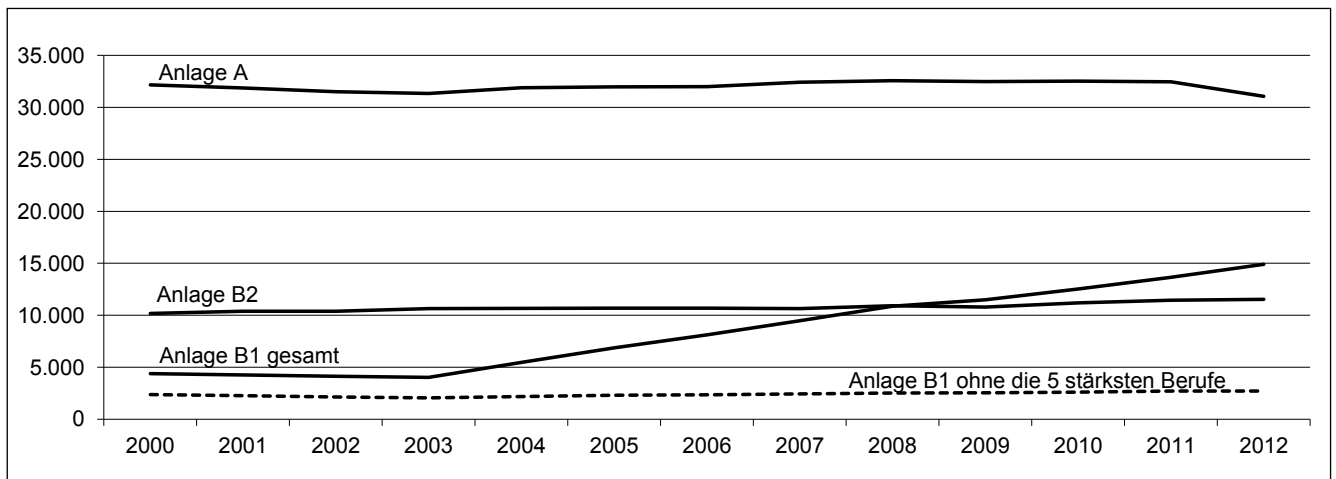


Abbildung 2: Betriebszahlen nach Anlagen seit 2000



nicht so eindeutig. Der Anteil der Beschäftigung des Gesamthandwerks, der auf das zulassungsfreie Handwerk entfällt, entspricht in etwa seinem Anteil an der Zahl der Betriebe. Die geringe wirtschaftliche und beschäftigungspolitische Bedeutung vieler Kleinbetriebe des zulassungsfreien Handwerks wird im Kammerbezirk Düsseldorf durch das beschäftigungsintensive und leistungsfähige Gebäudereinigerhandwerk aufgewogen, in dem beinahe vier von fünf Erwerbstätigen des zulassungsfreien Handwerks tätig sind. Im Gebäudereinigerhandwerk sind mehr Menschen erwerbstätig als in den beiden größten Beschäftigungsträgern des Vollhandwerks, den Elektro- und den Kraftfahrzeugtechnikern. Ausführliche Daten über Umsatz und Beschäftigung des Handwerks in den Kreisen und kreisfreien Städten stehen als Download auf der Internetseite der Handwerkskammer Düsseldorf in der Veröffentlichung „Unternehmen, Umsätze und tätige Personen 2010 bis 2012“ unter [www.hwk-duesseldorf.de/31,114,225.html](http://www.hwk-duesseldorf.de/31,114,225.html) bereit.

## 2. Betriebsstatistik: Die Bedeutung des zulassungsfreien Handwerks nimmt zu

Die Gesamtzahl der Handwerksbetriebe im Kammerbezirk Düsseldorf lag Ende 2012 mit 57.490 Betrieben um 64 Betriebe niedriger als Ende 2011. Dabei ist allerdings zu berücksichtigen, dass 1.265 externe Betriebe – darunter viele Betriebe des zulassungspflichtigen Bauhaupt- und Ausbaugewerbes –, die keine Mitgliedsbetriebe mit Beitragspflicht sind, aber lange Zeit in der Betriebsstatistik mitgezählt wurden, mit dem Jahr 2012 aus der

Statistik herausgenommen wurden. Nur extern ansässige Schornsteinfeger, die einen Kehrbezirk im Kammerbezirk haben und deshalb Mitgliedsbetriebe sind, werden künftig noch in der Statistik geführt. Diese statistische Korrektur verstellt ein wenig den Blick darauf, dass die Dynamik des Gründungsgeschehens im zulassungsfreien Handwerk weiter anhält. Im zulassungsfreien Handwerk nahm die Zahl der Betriebe um 9 Prozent (1.236 Betriebe) auf nunmehr 14893 Betriebe zu. Nach wie vor konzentriert sich das Gründungsgeschehen im zulassungsfreien Handwerk auf wenige Gewerke wie Fliesenleger, Gebäudereiniger, Raumausstatter oder Fotografen. In den meisten Fällen handelt es sich um kurzlebige Gründungen von sogenannten „Solo-Selbständigen“, von denen keine weiteren Beschäftigungseffekte ausgehen. In den meisten anderen zulassungsfreien Handwerken ist die Entwicklung der Betriebszahlen erstaunlich stabil, z.T. allerdings auch rückläufig (Abb. 2).

Das handwerksähnliche Gewerbe, das von den beiden dynamischen Gewerken Kosmetiker sowie Einbau von genormten Baufertigteilen dominiert wird, wuchs dagegen nur sehr moderat um 101 Betriebe auf 11.539 Betriebe. Ein anderer Trend war beim zulassungspflichtigen Handwerk zu beobachten: Hier ging die Betriebszahl um 1401 Betriebe zurück auf nur noch 31.058 Betriebe zurück und war auch damit klar negativ – auch wenn man die Herausnahme der externen Betriebe aus der Statistik als einmaligen Sondereffekt berücksichtigt.

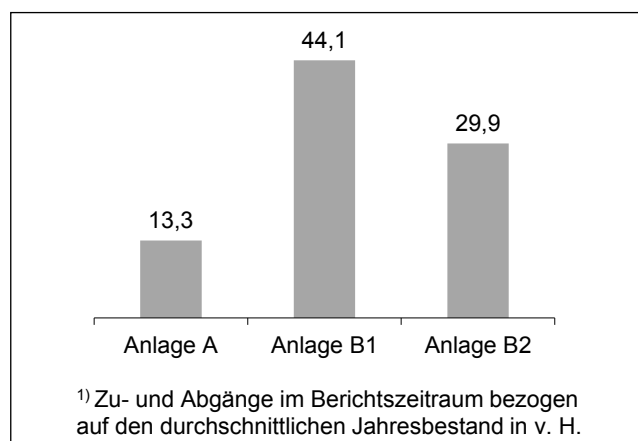
Der relative Bedeutungszuwachs des zulassungsfreien Handwerks in der Betriebsstatistik

hat sich auch im ersten Halbjahr 2013 fortgesetzt: Während das zulassungspflichtige Handwerk bis Ende Juni 2013 um 262 und das handwerksähnliche Gewerbe um 208 Betriebe schrumpfte, legte das zulassungsfreie Handwerk um 304 Betriebe zu. Dies ergab für das Gesamthandwerk eine etwas verringerte Zahl von 57.324 Betrieben.

Ende 2012 machte das zulassungspflichtige Handwerk nur noch 54% aller Betriebe aus, bereits Mitte 2013 ist dieser Anteil auf 52% gesunken. Es ist also nur noch eine Frage von wenigen Jahren, bis das Vollhandwerk nicht mehr die Mehrheit der Betriebe des Handwerks im Kammerbezirk stellt.

Um das Gründungs- und Löschungsgeschehen in seiner ganzen Dynamik zu verstehen, lohnt neben der Betrachtung der Veränderungsraten der Betriebszahlen ein Blick auf die Neueintragungen und Löschungen im Jahr 2012 (Abb. 3). Dabei zeigt sich, dass das Vollhandwerk mit seinen Zulassungsvoraussetzungen nicht nur deutlich weniger Gründungen, sondern auch deutlich weniger Löschungen aufweist. Der addierte Anteil der Zugänge und Abgänge an der Betriebszahl zum Jahresende 2012 liegt dort bei 13,3% und damit auf demselben Niveau wie im Vorjahr. Auch im handwerksähnlichen Gewerbe ist gegenüber dem Vorjahr keine Veränderung zu registrieren. Allerdings fällt die Fluktuationsquote mit knapp 30% deutlich höher als Vollhandwerk aus. Dagegen ist die Fluktuationsquote im zulassungsfreien Handwerk mit 44,1% nicht nur deutlich höher als im Vollhandwerk und im handwerksähnlichen Gewerbe, sondern sie ist auch noch einmal um 2,6 Prozentpunkte angestiegen. Dass die Betriebszahl in zulassungs-

Abbildung 3:  
Fluktuationsquoten nach Anlagen in v. H. 2012



zungsfreien Handwerk im Saldo um 9 Prozent auf 14.893 angestiegen ist, beruht darauf, dass im Jahresverlauf 3.807 zulassungsfreie Betriebe eingetragen wurden.

Auch innerhalb des Vollhandwerks vollzieht sich ein Strukturwandel: Nur 27% aller Neueintragungen erfolgen als klassisches Einzelunternehmen nach § 7 (1a) HwO, bei dem der Betriebsinhaber die Meisterqualifikation vorweist (Tab. 2.1). Diese Praxis ist noch am ehesten (40%) bei den Personenbezogenen Dienstleistungen (Friseure) verbreitet, dagegen spielt sie im Kfz-Gewerbe und im Bauhauptgewerbe mit jeweils unter 15% nur noch eine untergeordnete Rolle. Dagegen wird in der Hälfte aller Fälle als Eintragungsvoraussetzung die Betriebsleiterregelung herangezogen, bei der verlangt wird, dass im Betrieb ein auf Meisterniveau qualifizierter Betriebsleiter tätig ist.

### 3. Neue Unternehmerstatistik beleuchtet die Betriebsinhaber im Handwerk

Vor dem Hintergrund der anhaltenden Diskussion über die Legitimation der wirtschaftlichen Selbstverwaltung und über die Zukunft des Ehrenamts ist es von großem Interesse, mehr Informationen über Inhaber von Handwerksbetrieben bereitzustellen. Erstmals wurden deshalb für diese Ausgabe detaillierte Angaben über Alter, Geschlecht und Nationalität der Betriebsinhaber ermittelt. Aufgrund der vorhandenen Daten in der Handwerksrolle konnten für etwa 48.000 Betriebe Angaben über Betriebsinhaber ermittelt werden. Strukturunterschiede zwischen einzelnen Gewerken lassen sich aus diesen Dokumentationslücken ablesen. Denn in Gewerken, bei denen zu sehr vielen Betrieben Angaben über Inhaber vorliegen, herrscht der Typus des vollhaftenden Eigentümerunternehmers noch vor. In anderen Gewerken, bei denen nur zu relativ wenigen Betrieben Angaben über die Inhaber vorliegen, sind juristische Personen (z.B. GmbH) als Unternehmensrechtsform oder Betriebsleiterregelungen als Eintragungsvoraussetzung von größerer Bedeutung. In solchen Fällen muss der Betriebsinhaber nicht in den Rollendaten vermerkt sein.

Auffällig ist bei den Auswertungen der Rollendaten, dass das Durchschnittsalter nach Anlagen und Gewerbegruppen stark variiert: Der durch-



**Abbildung 4:**  
**Durchschnittsalter der Betriebsinhaber in 2012**

Anlage / Gewerbegruppe	Alter im Ø
Anlage A	50,3
Anlage B1	43,7
Anlage B2	47,5
Bauhauptgewerbe	47,8
Ausbaugewerbe	46,5
Gewerblicher Bedarf	47,2
Kraftfahrzeuggewerbe	50,1
Lebensmittelgewerbe	52,8
Gesundheitsgewerbe	52,1
Personenbezogene Dienstleistungen	48,9
Insgesamt	47,8

schnittliche Handwerksunternehmer ist 47,8 Jahre alt. Im Lebensmittelgewerbe und im Gesundheitsgewerbe beträgt das Durchschnittsalter allerdings über 52 Jahre.

Im zulassungspflichtigen Handwerk liegt das Alter der Inhaber mit durchschnittlich 50,3 Jahren deutlich höher als im handwerksähnlichen Gewerbe und erst recht im zulassungsfreien Handwerk (Abb. 4). Auffällig ist im Detail das hohe Durchschnittsalter der Betriebsinhaber bei den Feinwerkmechanikern, den Informationstechnikern, den Bäckern, den Uhrmachern und den Orthopädietechnikern. Besonders jung sind dagegen die Inhaber in den Gebäudereiniger-, Fliesenleger-, Raumausstatter- und Fotografenhandwerken (Tab. 2.2).

Insgesamt sind 23,4% der Inhaber weiblich – dies aber mit auffälligen Schwerpunkten im zulassungsfreien Handwerk und im handwerksähnlichen Gewerbe. Der Frauenanteil unter den Inhabern ist bei Kosmetikern (94,5%), Maßschneidern (84,8%), Frisuren (68,3%), Gebäudereinigern (44,2%), Gold- und Silberschmiedern (44,1%) und in vielen kleinen „Kreativberufen“ besonders hoch.

Auffällige Schwerpunkte zeigen sich bei der Verteilung der Betriebsinhaber mit nichtdeutscher Staatsangehörigkeit auf die einzelnen Konjunkturgruppen (Tab. 2.4): Nach Nationalitäten bilden erwartungsgemäß polnische und türkische Staatsangehörige die größte Gruppe nach deutschen Staatsangehörigen. Auch hier sind starke Profile nach Anlagen und Handwerksgruppen erkennbar

und erstmals belegbar. Polnische, rumänische und bulgarische Staatsangehörige z.B. sind typischerweise im zulassungsfreien Gewerbe tätig. Ost- und mitteleuropäische Staatsangehörige sind oftmals im Ausbaugewerbe und im Bauhauptgewerbe tätig, allerdings auch als Gebäudereiniger bei den Handwerken für den gewerblichen Bedarf. Türkische Staatsangehörige sind dagegen bei den Personenbezogenen Dienstleistungen (Friseure) und im Kfz-Gewerbe als Unternehmer stark vertreten, italienische Staatsangehörige im Lebensmittelgewerbe (Speiseeishersteller). Dabei sind es vornehmlich die zulassungsfreien Handwerke, in welche die Zuwanderung und Arbeitsmarktintegration von Ausländern erfolgt: Der Anteil der deutschen Betriebsinhaber liegt im Vollhandwerk bei über 90%, im zulassungsfreien Handwerk dagegen unter 60% (Tab. 2.3).

#### **4. Organisationsstatistik: Erstmals Daten für die einzelnen Gewerke verfügbar**

Bereits im vergangenen Jahr wurde ein erster Schritt zur Erneuerung der Organisationsstatistik unternommen, sodass der Organisationsgrad (als Anteil der in Innungen organisierten Betriebe an der Gesamtzahl der Betriebe) auf eine einheitliche Erhebungsgrundlage gestellt werden konnte. In einem zweiten Schritt wurde für das Berichtsjahr 2012 eine Erhebung eingeführt, die nicht nur auf der Ebene der Innungen als Organisationen, sondern auch auf der Ebene der einzelnen Gewerke Aussagen über den Organisationsgrad zulassen. Dies ist deshalb von Bedeutung, weil es eine große Vielfalt der fachlichen und räumlichen Zuständigkeiten von Innungen gibt.

Festzuhalten ist zunächst einmal, dass der Organisationsgrad gemessen an den Betriebszahlen auch im Jahr 2012 rückläufig war: Die Zahl der Innungen hat sich um drei auf 270 verringert, die Zahl der organisierten Betriebe ging um 450 auf 18.157 Betriebe zurück, sodass der Organisationsgrad insgesamt von 34,8% auf 33,3% abnahm (Tab. 3.1). Jede dritte Innung ist in Düsseldorf oder in der großen Kreishandwerkerschaft Niederrhein ansässig. Kreishandwerkerschaften wie Düsseldorf, die die Geschäfte von vielen Innungen führen, welche in großer räumlicher Zuständigkeit kleine Gewerke organisieren, weisen typischerweise einen

geringeren Organisationsgrad auf als kleine Kreishandwerkerschaften wie Remscheid oder Solingen, die vor allem Innungen mit lokalem Einzugsbereich aufweisen. Einen vergleichsweise hohen Organisationsgrad gibt es noch im ländlichen Raum. Rückläufig ist der Organisationsgrad vor allem in den Kreishandwerkerschaften Duisburg und Essen.

Die erstmals ermittelten Organisationsgrade nach Gewerken bestätigen viele bisherige Erkenntnisse, bieten aber auch überraschende Befunde (Tab. 3.3). So sind hohe Organisationsgrade von mehr als 50% festzustellen bei den Schornsteinfegern (97%), im Gesundheitsgewerbe, im Kfz-Gewerbe (jeweils 66%), im Lebensmittelgewerbe, bei den Dachdeckern, Installateuren, Ofenbauern und Landmaschinenmechanikern – allesamt zulassungspflichtige Handwerke.

Allerdings gibt es auch außerhalb des Vollhandwerks Gewerke mit einer starken freiwilligen Selbstverwaltungskultur – so vor allem im Bestattungsgewerbe (81%), aber auch bei kleinen Gewerken wie Betonstein- und Terrazzoherstellern, Galvanisierern, Modellbauern, Buchbindern oder Graveuren. Bei Gewerken mit geringem Organisationsgrad wie den Gebäudereinigern ist zudem zu beachten, dass der Marktanteil der in Innungen organisierten Betriebe deutlich höher sein dürfte als ihr Anteil an den bloßen Betriebszahlen.

Bei den großen Gewerken, die in vielen Kreishandwerkerschaften mit eigenen Innungen vertreten sind, fallen auch regionale Stärken und Schwächen ins Auge (Tab. 3.4). So ist der Organisationsgrad der Friseurin in Wuppertal mit 19% am geringsten und in Solingen mit 53% am höchsten. Bei den Fleischern reicht die Spannweite sogar von 35% (Wuppertal) bis 80% (Krefeld). Vergleichsweise homogen ist die Organisationskultur bei den

**Abbildung 5: Entwicklung betrieblicher und geförderter Ausbildungsverhältnisse seit 2006**

Jahr	insgesamt	davon betrieblich	davon außerbetrieblich	
2006	8.474	7.709	765	9%
2007	9.272	8.125	1.147	12%
2008	9.139	8.168	971	11%
2009	8.607	7.467	1.140	13%
2010	8.840	7.834	1.006	11%
2011	8.635	7.913	722	8%
2012	8.069	7.439	630	8%

**Abbildung 6: Die 10 stärksten Ausbildungsberufe**

Ausbildungsberufe	Anzahl der Lehrverträge
Kraftfahrzeugmechatroniker/in, Kraftfahrzeugservicemechaniker/in, Mechaniker/in für Karosserie-instandhaltungstechnik	3.530
Elektroniker/in für Energie- und Gebäudetechnik, Automatisierungstechnik, Informations- und Telekommunikationstechnik, Maschinen und Antriebstechnik	2.251
Anlagenmechaniker/in für Sanitär-, Heizungs- und Klimatechnik	2.203
Maler und Lackierer/in, Bauten- und Objektbeschichter/in, Fahrzeuglackierer/in	2.176
Friseur/in	1.768
Tischler/in	1.278
Fachverkäufer/in im Lebensmittelhandwerk	1.080
Metallbauer/in	1.042
Dachdecker/in	1.002
Bürokaufmann/frau	572

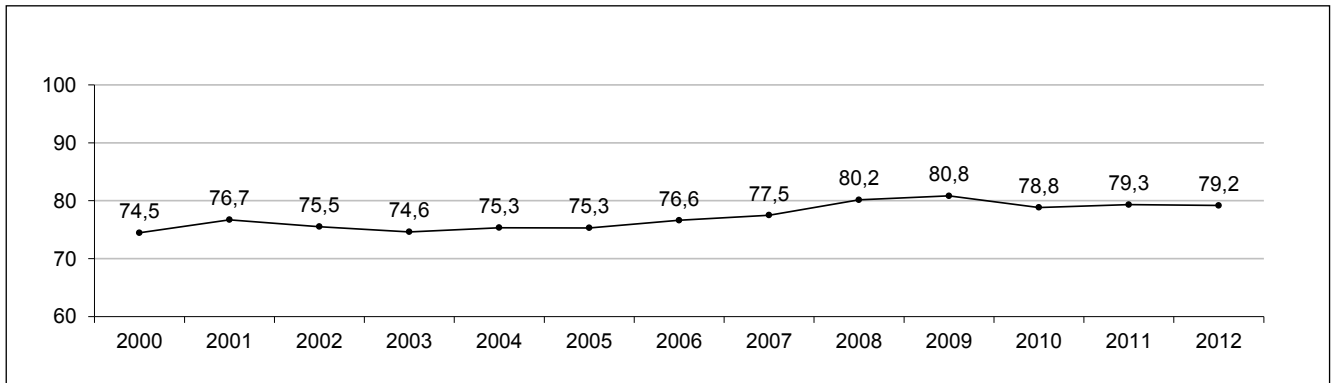
Dachdeckern (von 51% in Wuppertal bis 73% in Düsseldorf) oder bei den Kraftfahrzeugtechnikern (von 61% in Essen bis 78% in Duisburg).

#### 4. Rückläufiger Trend bei Ausbildungsverhältnissen und Gesellenprüfungen

Die Gesamtzahl der Ausbildungsverhältnisse ist gegenüber dem Vorjahr erneut gesunken – von 23.360 auf 22.564. Nur das Gesundheitsgewerbe konnte sich diesem Trend entziehen und mehr Ausbildungsverhältnisse als 2011 vorweisen.

Auffällig ist im langfristigen Vergleich insbesondere der kräftige Rückgang der Ausbildungsverhältnisse bei den Personenbezogenen Dienstleistungen (Tab. 4.1). War die negative Entwicklung im Vorjahr ausschließlich auf die Reduzierung geförderter, außerbetrieblicher Ausbildungsplätze zurückzuführen, so ist im Jahr 2012 auch die Zahl der betrieblichen Ausbildungsverhältnisse deutlich zurückgegangen (Abb. 5). Geschuldet war dies dem demographischen Wandel und dem stärkeren Wettbewerb um ausbildungs- und studierfähige Schulabsolventen, dem sich vor allem technisch anspruchsvolle und innovative Gewerke wie Elek-

Abbildung 7: Erfolgsquote bei Gesellenprüfungen in v. H. seit 2000



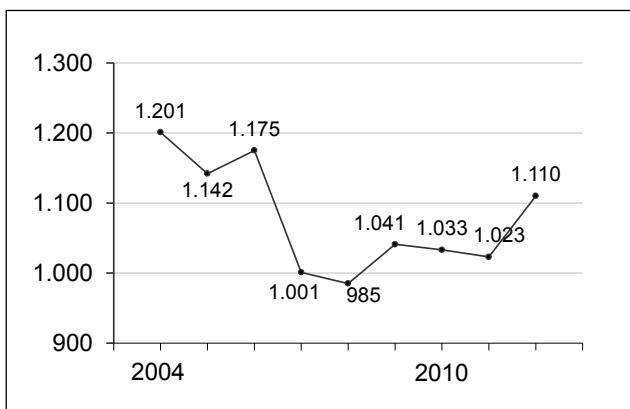
trotechniker sowie Installateure und Heizungsbauer mehr und mehr stellen müssen. Am beliebtesten sind auf stabilem Niveau Ausbildungen im Kfz-Gewerbe, im elektrotechnischen Gewerbe und im Installateurgewerbe. Relativ schwächer als im Vorjahr ist allerdings die Ausbildungsleistung im Maler- und Lackierergewerbe und bei den Friseuren (Abb. 6).

Die Erfolgsquote bei den Gesellenprüfungen lag wie in den Vorjahren bei knapp 80% (Abb. 7) Auch der Frauenanteil bewegt sich sehr stabil bei knapp einem Viertel.

## 5. Meister- und Fortbildungsprüfungen: Größere Aussagekraft zu Erfolgsquoten durch Teilprüfungsstatistiken

Die Zahl der erfolgreichen Meisterprüfungen ist im Jahr 2012 von 1.023 auf 1.110 angestiegen und hat sich damit von dem historischen Tiefpunkt im Jahr 2008 (985) wieder deutlich entfernt (Abb. 8). Der Frauenanteil hat sich vor allem deshalb leicht auf

Abbildung 8: Anzahl der Jungmeister seit 2004



26,8% erhöht, weil die Zahl der Meisterprüfungen in den Personenbezogenen Dienstleistungen deutlich zugelegt hat, denn fast jede dritte Meisterprüfung erfolgt in dieser Handwerksgruppe. Rund zwei Drittel aller Jungmeisterinnen kommen aus dem Friseurgewerbe (Tab. 6.1 und 6.3).

Die Meisterprüfung erfolgt in vier Teilen, von denen vor allem die Teile III und IV üblicherweise als fachübergreifende Fortbildungsprüfung abgelegt und im Rahmen der Meisterprüfung nachträglich als Prüfungsleistungen anerkannt werden. Die Teilprüfungen I und II sind dagegen fachbezogen. Es gibt also keine einzelne Meisterprüfung, und deshalb lassen sich Erfolgsquoten für Prüfungen nur sinnvoll auf der Ebene der Teilprüfungen angeben. Die Ergebnisse in den Teilprüfungen I und II werden hier erstmals veröffentlicht und belegen, dass eine erfolgreiche Meisterprüfung kein Selbstläufer ist. Demnach haben bei den Teilprüfungen I und II jeweils 80% der Prüflinge bestanden (Tab. 6.3. und 6.4). In einigen Gewerken sind die Prüfungsmaßstäbe offenbar strenger als in anderen Gewerken, so dass die Erfolgsquoten geringer sind. Das trifft z.B. zu auf die Elektrotechniker, die Dachdecker, die Zahntechniker, die Gebäudereiniger, die Metallbauer sowie die Maler und Lackierer. Bei den Installateuren und den Friseuren sind dagegen die Erfolgchancen für die Meisterkandidaten größer.

Die Zahl der abgelegten und der bestandenen Fortbildungsprüfungen, von denen einige für die Meisterprüfung angerechnet werden können und die sich ihrerseits teilweise aus mehreren Einzelprüfungen zusammensetzen, hat sich gegenüber dem Vorjahr leicht verringert. Statt wie im Vorjahr 3.334 Fortbildungsprüfungen wurden im Jahr 2012 lediglich 3.210 Fortbildungsprüfungen erfolgreich

abgeschlossen (Tab. 7.1). Entsprechend hat sich auch die Zahl der Lehrgänge, Teilnehmer und Teilnehmerstunden gegenüber dem Vorjahr verringert (Tab. 7.2.). Ganz überwiegend handelte es sich um Fortbildungen zur/zum Fachkauffrau/-mann für Handwerkswirtschaft und um Ausbildereignungsprüfungen. Auch bei den Fortbildungsprüfungen ist der Blick auf die Teilprüfungen wichtig, um aussagekräftige Zahlen über Anspruch und Erfolgchancen bei Prüfungen zu erhalten (Tab. 7.4.). Insgesamt lag die Erfolgsquote bei den Fortbildungsteilprüfungen bei 83%, aber die Spannweite ist groß: Die wichtige Ausbildereignungsprüfung (Teil 4) bestehen rund 90% der Kandidaten, die ebenfalls stark nachgefragte Teilprüfung zur/zum Fachkauffrau/-mann (Teil 3) immerhin 82%. Härtere Maßstäbe gelten offenbar beim Kfz-Service-techniker (57%) oder bei den beiden Teilprüfungen zum Meister für Rohr-, Kanal- und Industrieservice (61% und 73%).

## 6. Beratungsstatistik: Dienstleistungen der Kammer im Spiegel der Statistik

Die Beratung der Mitgliedsbetriebe nimmt im

Aufgabenspektrum der Handwerkskammer eine wesentliche Rolle ein, da viele Betriebe aufgrund ihrer überschaubaren Größe nicht zu allen rechtlichen und betriebswirtschaftlichen Problemen eigene Expertise vorhalten können und auf externe Beratung angewiesen sind.

Der Charakter der Beratung unterscheidet sich je nach Themengebiet erheblich: Während bei vielen Rechtsfragen bereits kurze Auskünfte genügen, um den Betrieben in bestimmten Situationen zu helfen, erfordern spezielle Themengebiete wie Existenzgründung, Probleme in der Ausbildung oder Integration von behinderten Mitarbeitern oft eine intensive und langwierige Beratung im Einzelfall.

In der betriebswirtschaftlichen Beratung kommen bei einem Beratungsfall oft mehrere Einzelthemen zur Sprache, um schwierige Situationen wie Existenzgründung oder drohende Insolvenz zu bewältigen. Die betriebswirtschaftliche und technische Beratung wird laufend auf die mittelstandspolitischen und fachpolitischen Förderinstrumente von Bund und Land abgestimmt.

Mit der Anerkennung ausländischer Berufsqualifikationen im Rahmen des Anerkennungsgesetzes ist die Beratungstätigkeit der Handwerkskammer um ein neues Themenfeld erweitert worden.

## Zeichenerklärung (nach DIN 55 301)

- 0 weniger als die Hälfte von 1 in der letzten besetzten Stelle, jedoch mehr als nichts
- nichts vorhanden (genau null)
- . Zahlenwert unbekannt oder geheim zu halten
- ... Zahlenwert lag bei Redaktionsschluss noch nicht vor
- () Aussagewert eingeschränkt, da der Wert Fehler aufweisen kann
- / keine Angabe, da der Zahlenwert nicht sicher genug ist

Abweichungen in den Summen erklären sich aus dem Runden der Einzelwerte.

## Tabellenanhang

### 1. Unternehmen

Tabelle 1.1	Entwicklung des Handwerks seit 1950	12
Tabelle 1.2	Unternehmen, tätige Personen und Umsatz 2010 bis 2012	13
Tabelle 1.3	Unternehmen, tätige Personen und Umsatz im Handwerk 2010 bis 2012: Übersicht nach Wirtschaftsräumen	16
Tabelle 1.4	Unternehmen des handwerksähnlichen Gewerbes (Anlage B2 HwO) 2010 bis 2012	17
Tabelle 1.5	Unternehmensentwicklung nach Gruppen seit 2004	19
Tabelle 1.6	Unternehmensentwicklung nach kreisfreien Städten und Kreisen seit 2004	19
Tabelle 1.7	Unternehmensbestand nach Gemeinden 2012	20
Tabelle 1.8	Unternehmen nach Rechtsformen 2012	22

### 2. Unternehmer

Tabelle 2.1	Eintragungsvoraussetzungen im zulassungspflichtigen Handwerk 2012	23
Tabelle 2.2	Betriebsinhaber nach Geschlecht und Durchschnittsalter 2012	24
Tabelle 2.3	Betriebsinhaber nach Nationalität, Geschlecht und Anlage 2012	28
Tabelle 2.4	Betriebsinhaber nach Nationalität und Konjunkturgruppe 2012	29

### 3. Innungen

Tabelle 3.1	Anzahl und Mitglieder der Innungen seit 2004	30
Tabelle 3.2	Organisationsgrad der Innungen nach Kreishandwerkerschaften 2012	30
Tabelle 3.3	Durchschnittlicher Organisationsgrad der Gewerke in allen Kreishandwerkerschaften 2012	31
Tabelle 3.4	Organisationsgrad in v.H. nach Gewerken und Kreishandwerkerschaften 2012	34

### 4. Ausbildungsverhältnisse

Tabelle 4.1	Ausbildungsverhältnisse nach Konjunkturgruppen seit 2004	36
Tabelle 4.2	Ausbildungsverhältnisse nach Kreishandwerkerschaften seit 2004	36
Tabelle 4.3	Ausbildungsverhältnisse nach Gewerken 2012	37
Tabelle 4.4	Neu abgeschlossene Ausbildungsverhältnisse 2012	42
Tabelle 4.5	Ausländische Ausbildungsverhältnisse 2012	46

### 5. Abschlussprüfungen

Tabelle 5.1	Bestandene Gesellen- und Abschlussprüfungen nach Gruppen seit 2004	47
Tabelle 5.2	Abgelegte und bestandene Gesellen- und Abschlussprüfungen und Erfolgsquote nach Geschlecht seit 2004	48
Tabelle 5.3	Bestandene Gesellen- und Abschlussprüfungen nach Kreishandwerkerschaften seit 2004	49
Tabelle 5.4	Gesellen- und Abschlussprüfungen in fachlicher Gliederung 2012	42

### 6. Meisterprüfungen

Tabelle 6.1	Bestandene Meisterprüfungen nach Gruppen seit 2004	53
Tabelle 6.2	Altersstruktur der Jungmeister 2012	54
Tabelle 6.3	Bestandene Meisterprüfungen nach Gewerken 2012	55
Tabelle 6.4	Teilnehmer an Teilprüfung 1 zur Meisterprüfung 2012	56
Tabelle 6.5	Teilnehmer an Teilprüfung 2 zur Meisterprüfung 2012	57
Tabelle 6.6	Lehrgänge zur Vorbereitung auf die Meisterprüfung seit 2004	58

### 7. Fortbildungen

Tabelle 7.1	Teilnehmer an beruflichen Fortbildungsprüfungen (ohne Meisterprüfungen) seit 2004	59
Tabelle 7.2	Berufliche Fortbildungslehrgänge seit 2004	59
Tabelle 7.3	Teilnehmer an beruflichen Fortbildungsprüfungen 2012	60
Tabelle 7.4	Teilnehmer an Teilprüfungen	61

### 8. Betriebsberatung

Tabelle 8.1	Betriebsberatungen nach Themen 2012	62
-------------	-------------------------------------	----

## 1. Unternehmen

Tabelle 1.1

### Entwicklung des Handwerks seit 1950

Jahr	Unternehmen <sup>1)</sup>	Umsatz <sup>2) 3)</sup> in Mrd. EUR	Beschäftigte <sup>3)</sup>	Auszubildende
1950	62.226	1,1	241.700	36.091
1960	51.366	3,3	299.600	34.685
1970	43.277	7,0	300.300	34.831
1980	35.906	14,2	344.000	49.960
1990	35.309	18,6	323.300	34.090
1994	43.830	22,8	372.298	28.097
1995	45.344	23,5	375.451	27.844
1996	46.075	24,1	377.234	27.443
1997	46.830	25,4	379.304	27.519
1998	47.182	25,6	378.980	28.210
1999	46.987	26,2	368.158	28.463
2000	46.725	26,2	359.854	28.191
2001	46.520	25,8	353.201	27.638
2002	46.021	24,7	339.385	26.673
2003	45.986	24,3	329.700	25.263
2004	48.021	24,7	322.708	23.823
2005	49.501	24,1	313.266	23.750
2006	50.804	25,5	310.911	24.194
2007	52.526	26,8	321.461	25.010
2008	54.356	26,4	319.519	25.437
2009	54.762	26,6	314.789	24.958
2010	56.260	25,7	318.010	24.544
2011	56.278	27,5	319.551	23.360
2012	57.490	26,6	319.120	22.564

<sup>1)</sup> Ergebnisse der Handwerksrollenstatistik, seit 1990 einschließlich handwerksähnlichem Gewerbe

<sup>2)</sup> ohne MwSt.

<sup>3)</sup> Umsatz und Beschäftigte:

- für die Jahre 1950 bis 1990 Hochrechnungen auf der Basis von zwischenzeitlichen Handwerkszählungen
- 1994 und ab 2008 Ergebnisse der Handwerkszählung,
- 1995 bis 2007 Rückrechnungen auf der Basis der Handwerkszählung 2008
- für die beiden letzten Jahre vorläufige Hochrechnungen auf Basis der letzten Handwerkszählung (*kursiv*)

Tabelle 1.2

## Unternehmen, Umsätze und tätige Personen 2010 bis 2012

Handwerksgruppe / Gewerk	Handwerksrollenbestand			Handwerkszählung 2010			Hochrechnung 2011		Hochrechnung 2012	
	Betriebe zum 31.12.			Unter- nehmen <sup>1)</sup>	Tätige Personen <sup>2)</sup>	Umsatz <sup>3)</sup>	Tätige Personen <sup>2)</sup>	Umsatz <sup>3)</sup>	Tätige Personen <sup>2)</sup>	Umsatz <sup>3)</sup>
	2010	2011	2012	Anzahl	Anzahl	1.000 EUR	Anzahl	1.000 EUR	Anzahl	1.000 EUR
Zulassungspflichtiges Handwerk (A)	32.531	32.459	31.058	26.367	216.514	22.575.773	217.620	24.122.673	217.177	23.203.501
<i>Bauhauptgewerbe</i>	<i>4.847</i>	<i>4.836</i>	<i>4.188</i>	<i>3.774</i>	<i>30.130</i>	<i>3.080.982</i>	<i>30.192</i>	<i>3.435.515</i>	<i>29.357</i>	<i>3.250.405</i>
Maurer und Betonbauer	2.240	2.216	1.897	1.664	12.539	1.482.016	12.397	1.650.111	11.918	1.568.377
Zimmerer	324	322	257	221	918	75.405	958	85.327	985	81.211
Dachdecker	1.417	1.432	1.343	1.271	8.114	646.429	8.343	720.219	8.261	671.432
Straßenbauer	537	535	396	358	6.012	613.742	5.944	683.355	5.714	649.506
Wärme-, Kälte- und Schallschutzisolierer	124	121	106	91	782	97.097	.	.	.	.
Brunnenbauer	42	43	31	23	251	31.224	.	.	.	.
Gerüstbauer	163	167	158	146	1.514	135.069	.	.	.	.
<i>Ausbaugewerbe</i>	<i>12.454</i>	<i>12.453</i>	<i>12.054</i>	<i>10.424</i>	<i>72.145</i>	<i>6.668.578</i>	<i>73.174</i>	<i>7.008.298</i>	<i>73.688</i>	<i>6.781.818</i>
Ofen- und Luftheizungsbauer	56	55	55	48	788	117.872	.	.	.	.
Stuckateure	435	442	364	318	1.347	111.797	1.340	120.727	1.307	115.640
Maler und Lackierer	2.914	2.945	2.895	2.481	12.906	954.052	13.069	1.010.344	13.069	943.376
Klempner	78	79	61	57	768	58.682	777	60.902	785	60.560
Installateur und Heizungsbauer	3.103	3.099	3.013	2.780	17.483	1.795.723	17.694	1.863.650	17.870	1.853.200
Elektrotechniker	3.611	3.605	3.500	2.851	28.032	2.679.418	28.485	2.860.950	28.797	2.693.941
Tischler	2.066	2.035	1.984	1.720	9.774	873.097	9.912	918.431	9.961	915.073
Glaser	191	193	182	169	1.047	77.937	1.044	80.045	1.036	73.871
<i>Handwerke für den gewerblichen Bedarf</i>	<i>3.254</i>	<i>3.205</i>	<i>2.952</i>	<i>2.449</i>	<i>22.341</i>	<i>2.740.698</i>	<i>22.685</i>	<i>3.042.904</i>	<i>23.030</i>	<i>2.907.432</i>
Metallbauer	1.558	1.553	1.380	1.177	10.102	1.085.771	10.279	1.221.625	10.445	1.185.539
Chirurgiemechaniker	-	-	-	1	.	.	-	-	-	-
Feinwerkmechaniker	579	563	533	458	4.253	559.107	4.319	649.447	4.421	619.334
Kälteanlagenbauer	209	202	179	162	2.210	282.499	.	.	.	.
Informationstechniker	654	631	598	440	3.392	484.584	3.361	437.285	3.288	376.074
Landmaschinenmechaniker	146	149	155	122	1.217	201.407	1.258	240.935	1.288	233.218
Büchsenmacher	23	21	23	15	57	6.771	.	.	.	.
Elektromaschinenbauer	74	74	72	65	1.084	118.984	.	.	.	.
Seiler	-	-	-	-	-	-	-	-	-	-
Glasbläser und Glasapparatebauer	11	12	12	9	.	.	.	.	.	.
<i>Kraftfahrzeuggewerbe</i>	<i>3.471</i>	<i>3.491</i>	<i>3.485</i>	<i>2.807</i>	<i>29.682</i>	<i>6.472.725</i>	<i>29.896</i>	<i>6.989.455</i>	<i>30.141</i>	<i>6.710.693</i>
Karosserie- und Fahrzeugbauer	262	274	276	240	2.207	235.565	.	.	.	.
Zweiradmechaniker	245	241	242	176	664	73.578	.	.	.	.
Kraftfahrzeugtechniker	2.935	2.948	2.939	2.367	26.566	6.128.168	26.786	6.614.531	26.978	6.329.198
Vulkaniseure und Reifenmechaniker	29	28	28	24	245	35.414	.	.	.	.
<i>Lebensmittelgewerbe</i>	<i>1.242</i>	<i>1.195</i>	<i>1.128</i>	<i>1.109</i>	<i>27.572</i>	<i>2.094.760</i>	<i>27.405</i>	<i>2.127.559</i>	<i>27.070</i>	<i>2.088.200</i>
Bäcker	497	478	455	465	17.697	939.053	17.626	967.332	17.412	934.177
Konditoren	173	171	169	153	2.572	101.111	2.554	103.274	2.533	105.112
Fleischer	572	546	504	491	7.303	1.054.596	7.199	1.060.117	7.110	1.045.762
<i>Gesundheitsgewerbe</i>	<i>1.754</i>	<i>1.750</i>	<i>1.743</i>	<i>1.593</i>	<i>12.095</i>	<i>836.529</i>	<i>12.228</i>	<i>855.522</i>	<i>12.277</i>	<i>839.006</i>
Augenoptiker	634	638	632	600	3.363	247.043	3.407	251.000	3.444	248.032
Hörgeräteakustiker	101	111	115	73	461	36.524	.	.	.	.

# 1. Unternehmen

Fortsetzung Tabelle 1.2: Unternehmen, Umsätze und tätige Personen 2010 bis 2012

Handwerksgruppe / Gewerk	Handwerksrollenbestand			Handwerkszählung 2010			Hochrechnung 2011		Hochrechnung 2012	
	Betriebe zum 31.12.			Unter-nehmen <sup>1)</sup>	Tätige Personen <sup>2)</sup>	Umsatz <sup>3)</sup> 1.000 EUR	Tätige Personen <sup>2)</sup>	Umsatz <sup>3)</sup> 1.000 EUR	Tätige Personen <sup>2)</sup>	Umsatz <sup>3)</sup> 1.000 EUR
	2010	2011	2012							
Orthopädietechniker	98	91	91	93	2.566	203.949	2.622	208.612	2.682	206.382
Orthopädienschuhmacher	151	146	148	136	766	46.388	.	.	.	.
Zahntechniker	770	764	757	691	4.939	302.625	4.974	308.536	4.954	295.237
<i>Handwerke für den privaten Bedarf</i>	<i>5.509</i>	<i>5.529</i>	<i>5.508</i>	<i>4.211</i>	<i>22.549</i>	<i>681.501</i>	<i>21.915</i>	<i>691.858</i>	<i>21.328</i>	<i>678.739</i>
Steinmetzen und Steinbildhauer	287	283	275	241	1.271	142.392	1.278	152.282	1.263	148.210
Schornsteinfeger	399	401	398	381	1.049	57.911	.	.	.	.
Boots- und Schiffbauer	18	20	19	15	75	5.968	.	.	.	.
Friseure	4.805	4.825	4.816	3.574	20.154	475.230	19.482	470.386	18.852	464.088
Zulassungsfreies Handwerk (B1)	12.537	13.657	14.893	6.170	81.686	2.440.967	81.686	2.601.806	81.518	2.618.363
<i>Bauhauptgewerbe</i>	<i>24</i>	<i>24</i>	<i>28</i>	<i>20</i>	<i>115</i>	<i>11.161</i>	.	.	.	.
Betonstein- und Terrazzohersteller	24	24	28	20	115	11.161	.	.	.	.
<i>Ausbaugewerbe</i>	<i>7.104</i>	<i>7.794</i>	<i>8.504</i>	<i>3.393</i>	<i>9.062</i>	<i>629.441</i>	<i>9.090</i>	<i>677.183</i>	<i>9.034</i>	<i>665.248</i>
Fliesen-, Platten- und Mosaikleger	4.884	5.254	5.619	2.165	4.707	287.260	4.760	308.272	4.779	308.549
Estrichleger	298	338	371	189	708	59.026	699	69.460	683	67.398
Parkettleger	346	364	382	226	874	63.733	872	67.455	876	64.451
Rollladen- und Jalousiebauer	195	202	199	153	775	67.745	792	70.484	784	68.079
Raumausstatter	1.381	1.636	1.933	660	1.998	151.677	1.988	159.277	1.959	154.844
<i>Handwerke für den gewerblichen Bedarf</i>	<i>3.186</i>	<i>3.457</i>	<i>3.883</i>	<i>1.655</i>	<i>66.527</i>	<i>1.435.809</i>	<i>66.595</i>	<i>1.506.287</i>	<i>66.527</i>	<i>1.540.834</i>
Behälter- und Apparatebauer	54	65	68	37	192	21.326	.	.	.	.
Metallbildner	11	13	14	9	66	5.076	.	.	.	.
Galvaniseure	56	57	57	53	928	72.803	945	82.277	926	76.605
Metall- und Glockengießer	2	3	3	3	12	1.425	.	.	.	.
Schneidwerkzeugmechaniker	34	35	44	21	97	8.389	.	.	.	.
Modellbauer	68	64	61	55	375	27.665	367	31.984	365	34.468
Böttcher	2	1	1	1	.	.	.	.	.	.
Gebäudereiniger	2.665	2.925	3.345	1.220	63.370	1.180.140	63.500	1.222.575	63.370	1.279.919
Glasveredler	6	10	12	4	16	1.374	.	.	.	.
Feinoptiker	-	-	-	-	-	-	-	-	-	-
Glas- und Porzellanmaler	10	10	10	6	36	2.197	.	.	.	.
Edelsteinschleifer und -graveure	1	1	1	1	.	.	.	.	.	.
Buchbinder	41	39	38	31	118	6.528	.	.	.	.
Buchdrucker: Schriftsetzer; Drucker	53	52	48	55	344	40.558	343	40.173	340	41.366
Siebdrucker	27	29	30	25	167	12.441	.	.	.	.
Flexografen	7	7	8	6	.	.	.	.	.	.
Schilder- und Lichtreklamehersteller	149	146	143	128	783	53.978	774	57.954	773	54.922
<i>Lebensmittelgewerbe</i>	<i>15</i>	<i>14</i>	<i>13</i>	<i>15</i>	<i>497</i>	<i>58.337</i>	<i>485</i>	<i>65.789</i>	<i>481</i>	<i>66.488</i>
Müller	4	3	1	4	45	.	45	.	43	.
Brauer und Mälzer	11	11	12	11	452	.	437	.	437	.
Weinküfer	-	-	-	-	-	-	-	-	-	-
<i>Handwerke für den privaten Bedarf</i>	<i>2.208</i>	<i>2.368</i>	<i>2.465</i>	<i>1.087</i>	<i>5.485</i>	<i>306.219</i>	<i>5.463</i>	<i>328.010</i>	<i>5.468</i>	<i>332.311</i>
Uhrmacher	158	153	151	121	450	44.612	462	51.552	470	57.381
Graveure	73	70	66	50	360	23.093	.	.	.	.



Fortsetzung Tabelle 1.2: Unternehmen, Umsätze und tätige Personen 2010 bis 2012

Handwerksgruppe / Gewerk	Handwerksrollenbestand			Handwerkszählung 2010			Hochrechnung 2011		Hochrechnung 2012	
	Betriebe zum 31.12.			Unter-	Tätige	Umsatz <sup>3)</sup>	Tätige	Umsatz <sup>3)</sup>	Tätige	Umsatz <sup>3)</sup>
	2010	2011	2012	nehmen <sup>1)</sup> Anzahl	Personen <sup>2)</sup> Anzahl	1.000 EUR	Personen <sup>2)</sup> Anzahl	1.000 EUR	Personen <sup>2)</sup> Anzahl	1.000 EUR
Gold- und Silberschmiede	343	354	359	233	781	67.942	809	79.799	840	82.810
Drechsler und Holzspielzeugmacher	17	17	16	4	8	256	.	.	.	.
Holzbildhauer	6	3	4	-	-	-	.	.	.	.
Korbmacher	8	8	7	1	.	.	.	.	.	.
Damen- und Herrenschneider	393	414	432	108	1.135	22.225	1.146	.	1.152	.
Sticker (bis 2010)	22	-	-	14	72	3.174	-	-	-	-
Modisten	13	14	13	8	18	1.083	.	.	.	.
Weber (bis 2010)	15	-	-	-	-	-	-	-	-	-
Segelmacher	6	7	7	3	10	468	.	.	.	.
Kürschner	61	51	49	36	119	7.905	.	.	.	.
Schuhmacher	152	150	137	85	569	36.651	572	37.004	575	38.097
Textilgestalter (ab 2011)	-	50	108	-	-	-	.	.	.	.
Sattler und Feintäschner	97	104	56	50	225	17.263	.	.	.	.
Textilreiniger	76	82	89	71	838	22.158	807	23.745	797	23.834
Wachszieher	1	1	1	1	.	.	.	.	.	.
Fotografen	655	771	848	218	674	42.081	663	42.258	658	39.164
Keramiker	13	12	13	4	10	648	.	.	.	.
Orgel- und Harmoniumbauer	10	12	12	7	.	.	.	.	.	.
Klavier- und Cembalobauer	35	35	36	28	64	6.135	.	.	.	.
Handzuginstrumentenmacher	2	2	2	1	.	.	.	.	.	.
Geigenbauer	18	17	19	14	21	1.609	.	.	.	.
Bogenmacher	-	-	-	-	-	-	-	-	-	-
Metallblasinstrumentenmacher	2	2	2	1	.	.	.	.	.	.
Holzblasinstrumentenmacher	2	2	2	2	.	.	.	.	.	.
Zupfinstrumentenmacher	6	9	9	4	4	233	.	.	.	.
Vergolder	24	28	27	23	90	5.872	.	.	.	.
Gruppenzusammenstellung										
Anlage A und B1	45.068	46.116	45.951	32.537	298.200	25.016.740	299.306	26.724.479	298.696	25.821.863
Bauhauptgewerbe	4.871	4.860	4.216	3.794	30.245	3.092.143	.	.	.	.
Ausbaugewerbe	19.558	20.247	20.558	13.817	81.207	7.298.019	82.263	7.685.481	82.722	7.447.066
Handwerke für den gewerblichen Bedarf	6.440	6.662	6.835	4.104	88.868	4.176.507	89.281	4.549.191	89.557	4.448.267
Kraftfahrzeuggewerbe	3.471	3.491	3.485	2.807	29.682	6.472.725	29.896	6.989.455	30.141	6.710.693
Lebensmittelgewerbe	1.257	1.209	1.141	1.124	28.069	2.153.097	27.890	2.193.348	27.552	2.154.688
Gesundheitsgewerbe	1.754	1.750	1.743	1.593	12.095	836.529	12.228	855.522	12.277	839.006
Handwerke für den privaten Bedarf	7.717	7.897	7.973	5.298	28.034	987.720	27.377	1.019.868	26.796	1.011.050
Anlage B2 <sup>4)</sup>	11.192	11.438	11.539	.	19.810	733.076	20.245	749.189	20.424	755.805
Handwerk insgesamt	56.260	57.554	57.490	.	318.010	25.749.816	319.551	27.473.668	319.120	26.577.668

<sup>1)</sup> Nur Unternehmen (einschl. der inzwischen inaktiven Unternehmen) mit steuerbarem Umsatz aus Lieferungen und Leistungen und/oder mit sozialversicherungspflichtig Beschäftigten im Berichtsjahr.

<sup>2)</sup> Einschl. tätiger Unternehmer (geschätzt).

<sup>3)</sup> Mit geschätzten Umsätzen bei Organschaftsmitgliedern; ohne Umsatzsteuer.

<sup>4)</sup> Umsätze und Beschäftigung des handwerksähnlichen Gewerkes wurden hinzugeschätzt (65.500 € Umsatz und 1,77 Beschäftigte je Unternehmen)

Quellen: IT.NRW (Handwerkszählung für A und B1); WHKT (Handwerksrollenbestand); eigene Berechnungen

1. Unternehmen

Tabelle 1.3

**Unternehmen, Umsätze und tätige Personen im Handwerk 2010 bis 2012: Übersicht nach Wirtschaftsräumen**

Wirtschaftsräume / Städte/Kreise	Handwerksrollenbestand			Handwerkszählung 2010			Hochrechnung 2011		Hochrechnung 2012	
	Betriebe zum 31.12.			Unter- nehmen <sup>1)</sup>	Tätige Personen <sup>2)</sup>	Umsatz <sup>3)</sup>	Tätige Personen <sup>2)</sup>	Umsatz <sup>3)</sup>	Tätige Personen <sup>2)</sup>	Umsatz <sup>3)</sup>
	2010	2011	2012	Anzahl	Anzahl	1.000 EUR	Anzahl	1.000 EUR	Anzahl	1.000 EUR
<i>Wirtschaftsraum Düsseldorf</i>	17 366	17 801	18 181	.	102 382	7 665 525	102 785	8 175 685	102 622	7 921 012
Düsseldorf	7 220	7 523	7 840	.	52 733	3 171 891	52 974	3 385 577	52 925	3 293 156
Mettmann	5 261	5 307	5 385	.	29 724	2 804 860	29 810	2 990 440	29 783	2 891 202
Neuss	4 885	4 971	4 956	.	19 925	1 688 775	20 002	1 799 669	19 913	1 736 655
<i>Wirtschaftsraum Ruhrgebiet</i>	16 570	16 952	17 197	.	111 834	8 935 702	112 426	9 537 717	112 195	9 216 564
Duisburg	3 353	3 445	3 752	.	21 273	1 552 882	21 390	1 657 680	21 434	1 603 980
Essen	5 155	5 280	5 298	.	37 014	2 482 746	37 182	2 649 060	37 100	2 566 593
Mülheim	1 266	1 325	1 339	.	8 425	762 434	8 491	814 957	8 489	786 849
Oberhausen	2 022	2 052	2 026	.	15 381	1 102 687	15 489	1 178 099	15 436	1 138 484
Wesel	4 774	4 850	4 782	.	29 741	3 034 955	29 873	3 237 921	29 736	3 120 658
<i>Wirtschaftsraum Bergisches Land</i>	6 967	7 127	7 433	.	35 264	2 686 830	35 412	2 865 590	35 580	2 783 931
Remscheid	1 166	1 176	1 169	.	7 255	540 720	7 290	577 186	7 279	558 218
Solingen	1 873	1 896	1 948	.	7 228	611 912	7 251	652 374	7 265	632 704
Wuppertal	3 928	4 055	4 316	.	20 782	1 534 199	20 871	1 636 031	21 035	1 593 008
<i>Wirtschaftsraum Linker Niederrhein</i>	14 057	14 398	14 668	.	68 301	6 453 310	68 704	6 886 357	68 723	6 656 160
Krefeld	2 756	2 932	2 983	.	12 398	1 238 415	12 517	1 323 159	12 481	1 279 252
Mönchengladbach	3 497	3 540	3 672	.	16 127	1 424 540	16 222	1 519 737	16 251	1 470 675
Kleve	3 862	3 936	3 950	.	20 519	1 904 497	20 647	2 032 782	20 617	1 961 580
Viersen	3 942	3 990	4 063	.	19 257	1 885 859	19 318	2 010 679	19 373	1 944 653
Externe Betriebe (Schornsteinfeger)	7	8	11	.	.	.	.	.	.	.
ausländische Betriebe <sup>4)</sup>	1 293	1 268	-	.	.	.	.	.	.	.
<b>Handwerk insgesamt</b>	<b>56 260</b>	<b>57 554</b>	<b>57 490</b>	.	<b>318 010</b>	<b>25 749 816</b>	<b>319 551</b>	<b>27 473 668</b>	<b>319 120</b>	<b>26 577 668</b>

<sup>1)</sup> Ergebnisse der Handwerkszählung für Anlagen A und B1 mit Hinzuschätzung von Anlage B2 (65.500 € Umsatz und 1,77 Beschäftigte je Unternehmen).

<sup>2)</sup> Einschl. tätiger Unternehmer (geschätzt).

<sup>3)</sup> Mit geschätzten Umsätzen bei Organschaftsmitgliedern; ohne Umsatzsteuer.

<sup>4)</sup> Betriebe mit ausländischem Sitz, die bei der Handwerkszählung nicht berücksichtigt werden

Quellen: IT.NRW (Handwerkszählung für A und B1); WHKT und Handwerkskammer Düsseldorf (Handwerksrollenbestand); eigene Berechnungen

Tabelle 1.4

**Unternehmen des handwerksähnlichen Gewerbes (Anlage B2 HwO) 2010 bis 2012<sup>1)</sup>**

<i>Handwerksgruppe / Gewerk</i>	2010	2011	2012
<i>Bauhauptgewerbe</i>	1.788	1.757	1.795
Eisenflechter	143	136	170
Bautrocknungsgewerbe	62	74	76
Asphaltierer (ohne Straßenbau)	12	8	8
Fuger (im Hochbau)	393	341	334
Holz- und Bautenschutzgewerbe	1.090	1.122	1.129
Rammgewerbe	6	1	1
Betonbohrer und -schneider	82	75	77
<i>Ausbaugewerbe</i>	3.822	3.846	4.009
Bodenleger	796	836	873
Kabelverleger im Hochbau	147	148	169
Einbau von genormten Baufertigteilen	2.879	2.862	2.967
<i>Gewerblicher Bedarf</i>	338	335	336
Theater- und Ausstattungsmaler	5	5	5
Herstellung von Drahtgestellen für Dekorationszwecke in Sonderanfertigung	1	-	-
Metallschleifer und Metallpolierer	123	118	123
Metallsägen-Schärfer	6	6	5
Tankschutzbetriebe	18	15	14
Rohr- und Kanalreiniger	131	138	142
Holzblockmacher	-	-	-
Daubenhauer	-	-	-
Holz-Leitermacher	-	-	-
Muldenhauer	-	-	-
Holzschindelmacher	-	-	-
Theaterkostümnäher	7	5	4
Pliseebrenner	2	2	1
Gerber	1	-	-
Getränkeleitungsreiniger	39	41	38
Maskenbildner	4	3	3
Theaterplastiker	1	1	1
Requisiteure	-	1	-
<i>Lebensmittelgewerbe</i>	227	224	231
Innerei-Fleischer (Kuttler)	1	1	1
Speiseeishersteller	185	192	200
Fleischzerleger, Ausbeiner	41	31	30

## 1. Unternehmen

Fortsetzung Tabelle 1.4: Unternehmen des handwerksähnlichen Gewerbes (Anlage B2 HwO) 2010 bis 2012<sup>1)</sup>

<i>Handwerksgruppe / Gewerk</i>	2010	2011	2012
<i>Personenbezogene Dienstleistungen</i>	<i>5.017</i>	<i>5.149</i>	<i>5.168</i>
Fahrzeugverwerter	11	11	11
Holzschuhmacher	-	-	-
Holzreifenmacher	-	-	-
Bürsten- und Pinselmacher	2	2	1
Bügelanstalten für Herrenoberbekleidung	42	49	48
Dekorationsnäher	61	61	57
Fleckteppichhersteller	-	1	1
Klöppler	-	-	-
Posamentierer	1	-	-
Stoffmaler	3	3	3
Stricker	5	-	-
Textil-Handdrucker	2	3	2
Kunststopfer	3	3	2
Änderungsschneider	1.017	1.015	994
Handschuhmacher	-	-	-
Ausführung einfacher Schuhreparaturen	93	100	103
Appreteure, Dekateure	1	1	1
Schnellreiniger	137	126	118
Teppichreiniger	65	68	67
Kosmetiker	3.196	3.320	3.376
Bestattungsgewerbe	351	359	357
Lampenschirmhersteller	7	6	6
Klavierstimmer	18	19	19
Schirmmacher	1	1	1
Steindrucker	-	-	-
Schlagzeugmacher	1	1	1
<b>Insgesamt</b>	<b>11.192</b>	<b>11.311</b>	<b>11.539</b>

<sup>1)</sup> ab 2011 ohne ausländische Betriebe

Tabelle 1.5

**Unternehmensentwicklung nach Gruppen seit 2004**

Jahr	Unternehmensbestand insgesamt <sup>1)</sup>	Bauhauptgewerbe	Ausbau-gewerbe	Gewerblicher Bedarf	Kraftfahrzeug-gewerbe	Lebensmittel-gewerbe	Gesundheits-gewerbe	Personen-bezogene Dienstleistungen
2004	48.021	6.655	18.078	5.043	3.207	2.033	1.758	11.247
2005	49.501	6.554	19.084	5.354	3.245	1.961	1.751	11.552
2006	50.804	6.562	19.948	5.626	3.286	1.850	1.753	11.779
2007	52.526	6.570	21.152	5.914	3.359	1.652	1.749	12.130
2008	54.356	6.660	22.148	6.419	3.408	1.596	1.747	12.378
2009	54.762	6.581	22.541	6.531	3.432	1.524	1.755	12.398
2010	56.260	6.659	23.380	6.778	3.471	1.484	1.754	12.734
2011	56.278	6.092	23.690	6.793	3.491	1.433	1.749	13.030
2012	57.490	6.011	24.567	7.171	3.485	1.372	1.743	13.141

<sup>1)</sup> ab 2011 ohne ausländische Betriebe

Tabelle 1.6

**Unternehmensentwicklung nach kreisfreien Städten und Kreisen seit 2004**

Kreisfreie Stadt/Kreis	2004	2005	2006	2007	2008	2009	2010	2011	2012
Düsseldorf	5.474	5.749	6.237	6.443	6.933	6.936	7.220	7.523	7.840
Duisburg	3.074	3.110	3.123	3.169	3.261	3.324	3.353	3.445	3.752
Essen	4.446	4.560	4.729	4.891	4.995	5.010	5.155	5.280	5.298
Kleve	3.234	3.385	3.449	3.612	3.746	3.767	3.862	3.936	3.950
Krefeld	2.418	2.488	2.481	2.519	2.597	2.641	2.756	2.932	2.983
Mettmann	4.598	4.696	4.670	4.900	5.097	5.100	5.261	5.307	5.385
Mönchengladbach	2.621	2.690	2.812	3.014	3.227	3.397	3.497	3.540	3.672
Mülheim a.d. Ruhr	1.249	1.241	1.258	1.295	1.306	1.280	1.266	1.325	1.339
Neuss	4.127	4.313	4.505	4.570	4.693	4.713	4.885	4.971	4.956
Oberhausen	1.754	1.790	1.884	1.994	2.003	1.989	2.022	2.052	2.026
Remscheid	1.071	1.090	1.117	1.139	1.170	1.158	1.166	1.176	1.169
Solingen	1.736	1.788	1.794	1.847	1.851	1.856	1.873	1.896	1.948
Viersen	3.402	3.436	3.465	3.503	3.609	3.663	3.942	3.990	4.063
Wesel	4.222	4.312	4.426	4.581	4.707	4.720	4.774	4.850	4.782
Wuppertal	3.435	3.619	3.690	3.810	3.906	3.932	3.928	4.055	4.316
Externe Betriebe (Schornsteinfeger)	4	4	4	4	4	5	7	8	11
Ausländische Betriebe	1.156	1.230	1.160	1.235	1.251	1.271	1.293	1.268	-
<b>Insgesamt</b>	<b>48.021</b>	<b>49.501</b>	<b>50.804</b>	<b>52.526</b>	<b>54.356</b>	<b>54.762</b>	<b>56.260</b>	<b>57.554</b>	<b>57.490</b>

## 1. Unternehmen

Tabelle 1.7

### Unternehmensbestand nach Gemeinden 2012

<i>Kreisfreie Stadt/Kreis / Gemeinde</i>	Anlage A	Anlage B1	Anlage B2	gesamt
<i>Kreisfreie Städte</i>	<i>17.480</i>	<i>10.132</i>	<i>6.731</i>	<i>34.343</i>
Düsseldorf	3.292	3.088	1.460	7.840
Duisburg	2.094	1.048	610	3.752
Essen	2.658	1.497	1.143	5.298
Krefeld	1.352	1.009	622	2.983
Mönchengladbach	1.795	1.067	810	3.672
Mülheim a.d. Ruhr	949	204	186	1.339
Oberhausen	1.164	405	457	2.026
Remscheid	760	213	196	1.169
Solingen	1.286	410	252	1.948
Wuppertal	2.130	1.191	995	4.316
<i>Kreise</i>	<i>13.567</i>	<i>4.761</i>	<i>4.808</i>	<i>23.136</i>
Kreis Kleve	2.377	749	824	3.950
Bedburg-Hau	107	27	27	161
Emmerich	192	38	64	294
Geldern	250	102	93	445
Goch	290	80	108	478
Issum	87	23	30	140
Kalkar	118	51	34	203
Kerken	94	28	34	156
Kevelaer	256	91	86	433
Kleve	348	116	133	597
Kranenburg	67	8	16	91
Rees	175	55	69	299
Rheurdt	57	9	15	81
Straelen	123	45	40	208
Uedem	70	10	17	97
Wachtendonk	77	19	24	120
Weeze	66	47	34	147
Kreis Mettmann	3.068	1.179	1.138	5.385
Erkrath	227	120	117	464
Haan	232	90	101	423
Heiligenhaus	167	65	38	270
Hilden	414	148	152	714
Langenfeld	415	136	158	709
Mettmann	237	71	61	369
Monheim	216	86	114	416

Fortsetzung Tabelle 1.7: Unternehmensbestand nach Gemeinden 2012

<i>Kreisfreie Stadt/Kreis / Gemeinde</i>	Anlage A	Anlage B1	Anlage B2	gesamt
Ratingen	535	232	177	944
Velbert	512	206	189	907
Wülfrath	113	25	31	169
Kreis Neuss	2.859	1.145	952	4.956
Dormagen	383	118	123	624
Grevenbroich	395	185	141	721
Jüchen	164	52	50	266
Kaarst	304	107	98	509
Korschenbroich	282	101	83	466
Meerbusch	350	147	108	605
Neuss	870	386	326	1.582
Rommerskirchen	111	49	23	183
Kreis Viersen	2.390	846	827	4.063
Brüggen	147	39	57	243
Grefrath	141	37	43	221
Kempen	262	124	75	461
Nettetal	338	93	117	548
Niederkrüchten	124	39	49	212
Schwalmtal	145	57	84	286
Tönisvorst	240	96	76	412
Viersen	601	198	187	986
Willich	392	163	139	694
Kreis Wesel	2.873	842	1.067	4.782
Alpen	101	19	19	139
Dinslaken	361	122	136	619
Hamminkeln	216	59	78	353
Hünxe	97	17	14	128
Kamp-Lintfort	196	67	71	334
Moers	582	185	249	1.016
Neukirchen-Vluyn	179	61	66	306
Rheinberg	198	71	82	351
Schermbeck	121	25	29	175
Sonsbeck	80	15	27	122
Voerde	195	55	84	334
Wesel	386	108	161	655
Xanten	161	38	51	250
Externe Betriebe (Schornsteinfeger)	11	-	-	11
Insgesamt	31.058	14.893	11.539	57.490

## 1. Unternehmen

Tabelle 1.8

### Unternehmen nach Rechtsformen 2012

Rechtsform	Gesamt				Anlage A			
	Neueintragungen		Gesamtbestand		Neueintragungen		Gesamtbestand	
	absolut	in %	absolut	in %	absolut	in %	absolut	in %
Einzelunternehmen	6.396	84,7	42.941	74,7	1.191	63,0	19.434	62,6
Einzelfirma im Handelsregister	49	0,6	1.556	2,7	29	1,5	1.157	3,7
Offene Handelsgesellschaft (oHG), Kommanditgesellschaft (KG) und Gesellschaft des bürgerlichen Rechts (GbR)	272	3,6	2.210	3,8	116	6,1	1.564	5,0
Gesellschaft mit beschränkter Haftung (GmbH & Co. KG) und Unternehmergesellschaft (UG & Co. KG)	85	1,1	1.302	2,3	71	3,8	1.118	3,6
Gesellschaft mit beschränkter Haftung (GmbH), Unternehmergesellschaft (UG) und Aktiengesellschaft (AG), Limited	750	9,9	9.454	16,4	482	25,5	7.764	25,0
Sonstige Rechtsformen	1	0	27	0,0	-	-	21	0,1
<b>Insgesamt</b>	<b>7.553</b>	<b>100</b>	<b>57.490</b>	<b>100</b>	<b>1.889</b>	<b>100</b>	<b>31.058</b>	<b>100</b>

Rechtsform	Anlage B1				Anlage B2			
	Neueintragungen		Gesamtbestand		Neueintragungen		Gesamtbestand	
	absolut	in %	absolut	in %	absolut	in %	absolut	in %
Einzelunternehmen	3.528	92,7	13.018	87,4	1.677	90,3	10.489	90,9
Einzelfirma im Handelsregister	11	0,3	220	1,5	9	0,5	179	1,6
Offene Handelsgesellschaft (oHG), Kommanditgesellschaft (KG) und Gesellschaft des bürgerlichen Rechts (GbR)	110	2,9	386	2,6	46	2,5	260	2,3
Gesellschaft mit beschränkter Haftung (GmbH & Co. KG) und Unternehmergesellschaft (UG & Co. KG)	12	0,3	139	0,9	2	0,1	45	0,4
Gesellschaft mit beschränkter Haftung (GmbH), Unternehmergesellschaft (UG) und Aktiengesellschaft (AG), Limited	145	3,8	1.125	7,6	123	6,6	565	4,9
Sonstige Rechtsformen	1	0	5	0	-	-	1	0
<b>Insgesamt</b>	<b>3.807</b>	<b>100</b>	<b>14.893</b>	<b>100</b>	<b>1.857</b>	<b>100</b>	<b>11.539</b>	<b>100</b>



Tabelle 2.1

**Eintragungsvoraussetzungen im zulassungspflichtigen Handwerk nach Gruppen 2012**

Voraussetzung	Insgesamt	Bau- haupt- gewerbe	Aus- bau- gewerbe	Handwerke für den gewerbl. Bedarf	Kraft- fahr- zeug gewerbe	Nahrungs- mittel- gewerbe	Gesund- heits- gewerbe	Personen- bezogene Dienst- leistungen
§ 7 (1) Betriebsleiter								
- natürliche Person	268	41	50	11	33	12	10	111
- juristische Person	545	153	185	47	78	9	33	40
- Personengesellschaft	123	24	43	6	16	4	7	23
Eintrag als Nebenbetrieb nach § 3	1	1	-	-	-	-	-	-
Übergangsregelung für Witwen, Erben etc. nach § 4	1	-	1	-	-	-	-	-
§ 7 (1a) Meisterprüfung	498	47	171	19	32	18	20	191
§ 7 (2) Gleichwertige Prüfungen								
- Uni/ FH	13	2	8	2	1	-	-	-
- Technikerabschluss	25	5	11	8	1	-	-	-
- Industriemeister § 46 (2) BBiG	8	-	7	1	-	-	-	-
- VE- Meister	1	1	-	-	-	-	-	-
- sonst. Prüfungen § 42 (2) HwO, § 46 (2) BBiG	-	-	-	-	-	-	-	-
- EU- Diplome	2	2	-	-	-	-	-	-
§ 7 (2a) Gleichwertige EU-Qualifikation	-	-	-	-	-	-	-	-
Gleichwertigkeitsfeststellung nach § 7 (3) i. V. m. § 50b	-	-	-	-	-	-	-	-
§ 7 (3) Ausnahmegewilligung								
- Nachweis von Kenntnissen und Fertigkeiten nach § 8	164	17	35	14	33	3	5	57
- Anerkennung von Berufsqualifikationen i. V. m. EWG/EWR nach § 9 (1)	10	5	3	-	2	-	-	-
§ 7a Ausübungsberechtigung bei Eintrag mit ande- rem Gewerk der Anlage A und Nachweis von Kenntnissen und Fertigkeiten	1	-	1	-	-	-	-	-
§ 7b Ausübungsberechtigung nach 6jähriger Gesel- lentätigkeit (davon 4 Jahre in leitender Stellung)	130	14	47	8	8	-	-	53
§ 7 (9) Vertriebene, Spätaussiedler § 71 BVertrG	-	-	-	-	-	-	-	-
Übergangsbestimmungen	68	11	31	4	22	-	-	-
<b>Insgesamt</b>	<b>1.858</b>	<b>323</b>	<b>593</b>	<b>120</b>	<b>226</b>	<b>46</b>	<b>75</b>	<b>475</b>
weitere:								
§ 9 (2) EWG/EWR (EU- Bescheinigungen)	52	24	21	7	-	-	-	-

Tabelle 2.2

**Betriebsinhaber nach Geschlecht und Durchschnittsalter 2012**

<i>Handwerksgruppe / Gewerk</i>	Betriebe laut Handwerksrolle	Betriebe mit Angaben zum Inhaber	Inhaber gesamt	davon weiblich	davon weiblich in v. H.	Durchschnittsalter
<i>Bauhauptgewerbe</i>						
A Maurer und Betonbauer	1.897	1.212	1.265	44	3,5	49,5
Zimmerer	257	196	197	5	2,5	48,1
Dachdecker	1.343	865	867	30	3,5	47,4
Straßenbauer	396	175	176	18	10,2	50,4
Wärme-, Kälte- und Schallschutzisolierer	106	57	57	6	10,5	51,1
Brunnenbauer	31	15	15	0	0,0	53,9
Gerüstbauer	158	78	79	9	11,4	53,2
B1 Betonstein- und Terrazzohersteller	28	19	19	1	5,3	47,8
B2 Eisenflechter	170	138	139	8	5,8	40,3
Bautrocknungsgewerbe	76	58	58	6	10,3	45,9
Asphaltierer	8	6	6	1	16,7	56,0
Fuger	334	309	312	22	7,1	50,4
Holz- und Bautenschutzgewerbe	1.129	1.042	1.045	68	6,5	45,5
Rammgewerbe	1	1	1	1	100,0	43,0
Betonbohrer und -schneider	77	64	64	8	12,5	44,5
<i>Ausbaugewerbe</i>						
A Ofen- und Luftheizungsbauer	55	41	41	6	14,6	52,5
Stuckateure	364	273	274	7	2,6	47,8
Maler und Lackierer	2.895	2.447	2.459	102	4,1	50,5
Klempner	61	29	29	1	3,4	56,0
Installateur und Heizungsbauer	3.013	2.096	2.108	56	2,7	49,3
Elektrotechniker	3.500	2.392	2.400	70	2,9	51,6
Tischler	1.984	1.651	1.657	59	3,6	50,5
Glaser	182	106	106	7	6,6	49,7
B1 Fliesen-, Platten- und Mosaikleger	5.619	5.183	5.193	129	2,5	42,2
Estrichleger	371	295	295	13	4,4	42,6
Parkettleger	382	341	343	13	3,8	44,1
Rollladen- und Sonnenschutztechniker	199	149	150	19	12,7	49,4
Raumausstatter	1.933	1.788	1.793	151	8,4	42,5
B2 Bodenleger	873	779	782	58	7,4	46,1
Kabelverleger im Hochbau	169	153	153	3	2,0	42,5
Einbau von genormten Baufertigteilen	2.967	2.708	2.717	162	6,0	45,3
<i>Gewerblicher Bedarf</i>						
A Metallbauer	1.380	864	867	36	4,2	52,5

Fortsetzung Tabelle 2.2: Betriebsinhaber nach Geschlecht und Durchschnittsalter 2012

<i>Handwerksgruppe / Gewerk</i>	Betriebe laut Handwerksrolle	Betriebe mit Angaben zum Inhaber	Inhaber gesamt	davon weiblich	davon weiblich in v. H.	Durchschnittsalter
Feinwerkmechaniker	533	298	302	15	5,0	55,2
Kälteanlagenbauer	179	86	87	5	5,7	51,2
Informationstechniker	598	447	449	15	3,3	56,0
Landmaschinenmechaniker	155	106	106	4	3,8	49,6
Büchsenmacher	23	21	21	1	4,8	54,8
Elektromaschinenbauer	72	34	34	1	2,9	57,6
Glasbläser und Glasapparatebauer	12	11	11	1	9,1	56,5
B1 Behälter- und Apparatebauer	68	49	49	3	6,1	45,6
Metallbildner	14	13	13	1	7,7	46,3
Galvaniseure	57	24	24	4	16,7	58,0
Metall- und Glockengießer	3	2	2	0	0,0	72,5
Schneidwerkzeugmechaniker	44	35	35	3	8,6	53,3
Modellbauer	61	41	42	1	2,4	49,4
Böttcher	1	1	1	0	0,0	48,0
Gebäudereiniger	3.345	2.822	2.830	1.251	44,2	42,3
Glasveredler	12	10	10	3	30,0	45,9
Glas- und Porzellanmaler	10	9	9	3	33,3	52,9
Edelsteinschleifer und -graveure	1	1	1	0	0,0	73,0
Buchbinder	38	32	32	10	31,3	56,5
Drucker	48	24	24	2	8,3	55,3
Siebdrucker	30	20	20	5	25,0	49,1
Flexografen	8	8	8	2	25,0	63,1
Schilder- und Lichtreklamehersteller	143	112	112	17	15,2	47,0
B2 Theater- und Ausstattungsmaler	5	5	5	0	0,0	49,0
Metallschleifer und Metallpolierer	123	101	101	25	24,8	51,0
Metallsägen-Schärfer	5	3	3	0	0,0	61,3
Tankschutzbetriebe	14	6	6	0	0,0	55,3
Rohr- und Kanalreiniger	142	110	111	13	11,7	47,2
Theaterkostümnäher	4	4	4	4	100,0	48,3
Pliseebrenner	1	1	1	1	100,0	79,0
Getränkeleitungsreiniger	38	41	41	4	9,8	53,1
Maskenbildner	3	3	3	3	100,0	40,0
Theaterplastiker	1	1	1	0	0,0	46,0
<i>Kraftfahrzeuggewerbe</i>						
A Karosserie- und Fahrzeugbauer	276	200	200	6	3,0	48,7
Zweiradmechaniker	242	204	204	14	6,9	49,6
Kraftfahrzeugtechniker	2.939	2.088	2.096	95	4,5	50,2

## 2. Unternehmer

Fortsetzung Tabelle 2.2: Betriebsinhaber nach Geschlecht und Durchschnittsalter 2012

<i>Handwerksgruppe / Gewerk</i>	Betriebe laut Handwerksrolle	Betriebe mit Angaben zum Inhaber	Inhaber gesamt	davon weiblich	davon weiblich in v. H.	Durchschnittsalter
Mechaniker für Reifen- und Vulkanisationstechnik	28	14	14	0	0,0	60,5
<i>Lebensmittelgewerbe</i>						
A Bäcker	455	346	347	38	11,0	54,5
Konditoren	169	145	145	33	22,8	53,6
Fleischer	504	418	419	33	7,9	52,8
B1 Brauer und Mälzer	12	4	4	0	0,0	61,0
B2 Innerei-Fleischer	1	1	1	0	0,0	60,0
Speiseeishersteller	200	193	193	35	18,1	49,4
Fleischzerleger, Ausbeiner	30	11	11	3	27,3	43,2
<i>Gesundheitsgewerbe</i>						
A Augenoptiker	632	460	462	93	20,1	52,1
Hörgeräteakustiker	115	55	55	22	40,0	49,8
Orthopädietechniker	91	46	46	12	26,1	57,0
Orthopädienschuhmacher	148	118	119	6	5,0	51,1
Zahntechniker	757	465	469	60	12,8	52,1
<i>Personenbezogene Dienstleistungen</i>						
A Steinmetzen und Steinbildhauer	275	235	236	22	9,3	53,1
Schornsteinfeger	398	388	388	5	1,3	50,4
Boots- und Schiffbauer	19	13	13	0	0,0	54,8
Friseure	4.816	4.671	4.679	3.195	68,3	48,2
B1 Uhrmacher	151	141	141	13	9,2	60,0
Graveure	66	54	54	7	13,0	55,6
Gold- und Silberschmiede	359	335	338	149	44,1	51,7
Drechsler und Holzspielzeugmacher	16	16	16	3	18,8	47,3
Holzbildhauer	4	4	4	0	0,0	59,3
Korb- und Flechtwerkgestalter	7	7	7	3	42,9	50,1
Maßschneider	432	407	407	345	84,8	49,0
Modisten	13	14	14	13	92,9	63,9
Segelmacher	7	5	5	1	20,0	59,2
Kürschner	49	46	46	15	32,6	61,3
Schuhmacher	137	126	126	13	10,3	58,7
Sattler und Feintäschner	108	95	95	29	30,5	46,0
Textilgestalter	56	47	47	27	57,4	49,1
Textilreiniger	89	74	74	31	41,9	49,4
Wachszieher	1	1	1	1	100,0	50,0

Fortsetzung Tabelle 2.2: Betriebsinhaber nach Geschlecht und Durchschnittsalter 2012

Handwerksgruppe / Gewerk	Betriebe laut Handwerksrolle	Betriebe mit Angaben zum Inhaber	Inhaber gesamt	davon weiblich	davon weiblich in v. H.	Durchschnittsalter
Fotografen	848	784	785	310	39,5	41,6
Keramiker	13	11	11	8	72,7	48,9
Orgel- und Harmoniumbauer	12	11	11	0	0,0	44,5
Klavier- und Cembalobauer	36	33	33	3	9,1	50,9
Handzuginstrumentenmacher	2	2	2	0	0,0	60,5
Geigenbauer	19	20	20	3	15,0	47,3
Metallblasinstrumentenmacher	2	1	1	0	0,0	41,0
Holzblasinstrumentenmacher	2	2	2	0	0,0	50,0
Zupfinstrumentenmacher	9	9	9	0	0,0	41,4
Vergolder	27	26	26	9	34,6	47,4
B2 Fahrzeugverwerter	11	6	6	0	0,0	56,5
Bürsten- und Pinselmacher	1	1	1	1	100,0	71,0
Bügelanstalten für Herrenoberbekleidung	48	45	45	34	75,6	50,4
Dekorationsnäher	57	50	50	38	76,0	53,3
Fleckteppichhersteller	1	1	1	1	100,0	55,0
Stoffmaler	3	3	3	3	100,0	57,0
Textil-Handdrucker	2	1	1	1	100,0	70,0
Kunststopfer	2	2	2	2	100,0	76,5
Änderungsschneider	994	971	971	666	68,6	53,8
Ausführung einfacher Schuhreparaturen	103	100	101	15	14,9	48,2
Schnellreiniger	118	109	109	40	36,7	58,6
Teppichreiniger	67	60	60	5	8,3	49,4
Kosmetiker	3.376	3.249	3.253	3.073	94,5	47,1
Bestattungsgewerbe	357	315	318	94	29,6	55,0
Lampenschirmhersteller	6	6	6	3	50,0	62,5
Klavierstimmer	19	18	18	2	11,1	52,7
Schirmmacher	1	1	2	0	0,0	64,0
Schlagzeugmacher	1	1	1	0	0,0	46,0

Tabelle 2.3

**Betriebsinhaber nach Nationalität, Geschlecht und Anlagen der HwO 2012**

Nationalität	Inhaber gesamt	Anlage A		Anlage B1		Anlage B2	
		gesamt	davon weiblich	gesamt	davon weiblich	gesamt	davon weiblich
Deutschland	37.438	21.477	3.718	7.803	1.756	8.158	3.662
Polen	4.243	186	15	3.376	426	681	79
Türkei	1.173	533	146	215	36	425	149
Italien	626	276	53	109	9	241	60
Rumänien	606	54	1	454	124	98	17
Bulgarien	485	34	1	340	82	111	6
Griechenland	389	113	37	79	18	197	111
Niederlande	220	108	22	42	8	70	32
Jugoslawien (Serbien/Montenegro)	186	55	10	64	8	67	16
Bosnien und Herzegowina	166	35	4	81	10	50	13
Lettland	142	19	-	81	4	42	6
Kroatien	130	22	6	51	10	57	24
Ungarn	104	17	2	70	7	17	8
Spanien	94	38	10	24	5	32	11
Kosovo	87	16	1	35	3	36	5
Makedonien / Mazedonien	84	24	4	34	4	26	5
Russische Föderation	83	15	5	30	9	38	29
Ukraine	67	18	7	20	14	29	22
Portugal	67	22	10	30	6	15	6
Serbien	65	9	1	38	6	18	4
Österreich	63	23	8	15	5	25	9
Litauen	52	2	1	36	7	14	9
Irak	46	26	3	11	-	9	2
Großbritannien und Nordirland	45	20	1	14	3	11	4
Marokko	38	20	2	10	3	8	2
Iran, Islamische Republik	27	11	8	5	2	11	8
Slowakische Republik	25	6	-	11	3	8	6
Albanien	22	9	3	11	-	2	-
Frankreich, einschl. Korsika	19	8	4	3	2	8	5
Ghana	16	2	2	11	4	3	2
Libanon	16	13	1	1	-	2	-
Vereinigte Staaten	15	4	-	7	1	4	1
Syrien, Arabische Republik	15	3	1	3	1	9	3
Tschechische Republik	12	1	-	8	3	3	2
Vietnam	12	2	-	1	-	9	4
Kasachstan	12	1	1	5	1	6	5
Brasilien	11	2	1	-	-	9	8
Belgien	10	6	3	3	1	1	-
Sonstige Nationalitäten	579	269	40	155	33	155	67
<b>Insgesamt</b>	<b>47.490</b>	<b>23.499</b>	<b>4.132</b>	<b>13.286</b>	<b>2.614</b>	<b>10.705</b>	<b>4.402</b>

Tabelle 2.4

**Betriebsinhaber nach Nationalitäten und Konjunkturgruppen in v. H. 2012**

Nationalität	Inhaber- gesamt	Bauhaupt- gewerbe	Ausbau- gewerbe	Gewerbl. Bedarf	Kfz-Gewerbe	Lebens- mittel- gewerbe	Gesund- heits- gewerbe	Personen- bezogene Dienst- leistungen
Deutschland	37.438	9	41	10	6	2	3	28
Polen	4.243	7	77	13	0	0	-	2
Türkei	1.173	8	21	10	8	2	0	51
Italien	626	7	24	7	5	20	0	36
Rumänien	606	13	44	39	0	0	0	3
Bulgarien	485	16	48	34	-	-	-	2
Griechenland	389	4	15	8	6	1	0	66
Niederlande	220	10	29	8	7	5	3	38
Jugoslawien (Serbien/Montenegro)	186	19	45	13	3	1	1	18
Bosnien und Herzegowina	166	11	64	11	2	-	-	12
Lettland	142	17	75	4	-	-	-	4
Kroatien	130	8	51	15	1	1	2	24
Ungarn	104	9	65	15	1	-	-	10
Spanien	94	10	44	11	5	-	2	29
Kosovo	87	34	45	14	-	1	-	6
Makedonien / Mazedonien	84	12	51	14	2	-	-	20
Russische Föderation	83	5	30	6	2	-	-	57
Ukraine	67	1	18	10	6	-	1	63
Portugal	67	4	42	16	4	3	-	30
Serbien	65	22	38	32	-	-	2	6
Österreich	63	3	37	6	13	-	3	38
Litauen	52	4	62	12	-	-	-	23
Irak	46	4	4	20	4	2	-	65
Großbritannien und Nordirland	45	13	31	22	7	-	-	27
Marokko	38	5	26	11	11	11	-	37
Iran, Islamische Republik	27	-	7	4	4	-	-	85
Slowakische Republik	25	8	64	12	4	-	-	12
Albanien	22	32	55	5	-	-	-	9
Frankreich, einschl. Korsika	19	5	32	5	-	-	-	58
Ghana	16	-	6	69	-	-	-	25
Libanon	16	-	6	-	25	19	-	50
Vereinigte Staaten	15	-	53	20	-	-	7	20
Syrien, Arabische Republik	15	-	13	7	-	-	-	80
Tschechische Republik	12	-	50	25	-	-	-	25
Vietnam	12	-	25	-	-	-	-	75
Kasachstan	12	-	33	8	-	-	-	58
Brasilien	11	-	-	-	-	9	9	82
Belgien	10	10	20	20	-	-	-	50
Sonstige Nationalitäten	579	12	37	12	7	1	2	30
<b>Insgesamt</b>	<b>47.490</b>	<b>9</b>	<b>43</b>	<b>11</b>	<b>5</b>	<b>2</b>	<b>2</b>	<b>26</b>

### 3. Innungen

Tabelle 3.1

#### Innungen und Mitglieder seit 2004

Stichtag	Anzahl der Innungen	Innungsmitglieder
31.12.2004	302	20.667
31.12.2005	300	19.944
31.12.2006	297	19.888
31.12.2007	289	19.469
31.12.2008	284	19.407
31.12.2009	280	19.549
31.12.2010	276	19.207
31.12.2011	273	18.597
31.12.2012	270	18.157

Tabelle 3.2

#### Innungen und Mitglieder nach Kreishandwerkerschaften 2012

Kreishandwerkerschaft	Anzahl der Innungen	Innungsmitglieder	Betriebe in den Innungsbezirken	Organisationsgrad in v. H.
Düsseldorf	40	3.640	11.710	31
Duisburg	24	1.163	3.758	31
Essen	26	1.395	3.965	35
Kleve	13	969	2.550	38
Mettmann	17	1.368	3.970	34
Mönchengladbach	18	858	2.254	38
Mülheim-Oberhausen	18	944	2.868	33
Niederrhein	52	4.503	14.444	31
Remscheid	12	395	897	44
Solingen	15	747	1.606	47
Wesel	16	1.328	3.717	36
Wuppertal	19	847	2.775	31
<b>Insgesamt</b>	<b>270</b>	<b>18.157</b>	<b>54.514</b>	<b>33</b>



Tabelle 3.3

**Durchschnittlicher Organisationsgrad der Gewerke in allen Kreishandwerkerschaften 2012**

<i>Handwerksgruppe / Gewerke</i>	Innungsmitglieder	Betriebe	Organisationsgrad in v. H.
<i>Bauhauptgewerbe</i>	<i>1.679</i>	<i>4.121</i>	<i>41</i>
A Maurer und Betonbauer	565	1.897	30
Zimmerer	88	257	34
Dachdecker	842	1.343	63
Straßenbauer	135	399	34
Wärme-, Kälte- und Schallschutzisolierer	26	106	25
Brunnenbauer	6	25	24
B1 Betonstein- und Terrazzohersteller	17	28	61
B2 Eisenflechter	-	5	-
Fuger (im Hochbau)	-	25	-
Holz- und Bautenschutzgewerbe	-	36	-
<i>Ausbaugewerbe</i>	<i>7.036</i>	<i>23.047</i>	<i>31</i>
A Ofen- und Luftheizungsbauer	70	105	67
Stuckateure	100	364	27
Maler und Lackierer	1.450	2.895	50
Klempner	15	61	25
Installateur und Heizungsbauer	1.987	3.013	66
Elektrotechniker	1.667	3.500	48
Tischler	975	1.984	49
Glaser	99	182	54
B1 Fliesen-, Platten- und Mosaikleger	297	5.619	5
Estrichleger	29	371	8
Parkettleger	18	382	5
Rollladen- und Sonnenschutztechniker	57	199	29
Raumausstatter	208	1.906	11
B2 Bodenleger	58	1.214	5
Kabelverleger im Hochbau	-	10	-
Einbau von genormten Baufertigteilen	6	1.242	0
<i>Handwerke für den gewerblichen Bedarf</i>	<i>1.586</i>	<i>6.981</i>	<i>23</i>
A Metallbauer	708	1.380	51
Feinwerkmechaniker	111	459	24
Kälteanlagenbauer	113	284	40
Informationstechniker	180	598	30
Landmaschinenmechaniker	96	155	62
Elektromaschinenbauer	35	62	56
Glasbläser und Glasapparatebauer	9	23	39
B1 Behälter- und Apparatebauer	2	53	4
Metallbildner	2	18	11

### 3. Innungen

Fortsetzung Tabelle 3.3: Durchschnittlicher Organisationsgrad der Gewerke in allen Kreishandwerkerschaften 2012

<i>Handwerksgruppe / Gewerke</i>	Innungsmitglieder	Betriebe	Organisationsgrad in v. H.
Galvaniseure	30	57	53
Metall- und Glockengießer	-	2	-
Schneidwerkzeugmechaniker	12	61	20
Modellbauer	23	61	38
Gebäudereiniger	197	3.345	6
Glasveredler	-	9	-
Glas- und Porzellanmaler	1	10	10
Buchbinder	8	20	40
Drucker	7	33	21
Siebdrucker	-	7	-
Schilder- und Lichtreklamehersteller	52	143	36
B2 Metallschleifer und Metallpolierer	-	171	-
Metallsägen-Schärfer	-	7	-
Tankschutzbetriebe	-	1	-
Rohr- und Kanalreiniger	-	17	-
Theaterkostümnäher	-	2	-
Getränkeleitungsreiniger	-	2	-
Maskenbildner	-	1	-
<i>Kraftfahrzeuggewerbe</i>	<i>2.318</i>	<i>3.520</i>	<i>66</i>
A Karosserie- und Fahrzeugbauer	218	276	79
Zweiradmechaniker	107	242	44
Kraftfahrzeugtechniker	1.971	2.939	67
Mechaniker für Reifen- und Vulkanisationstechnik	22	63	35
<i>Lebensmittelgewerbe</i>	<i>722</i>	<i>1.236</i>	<i>58</i>
A Bäcker	322	455	71
Fleischer	290	504	58
Konditoren	110	186	59
B2 Innerei-Fleischer (Kuttler)	-	-	-
Speiseeishersteller	-	85	-
Fleischzerleger, Ausbeiner	-	6	-
<i>Gesundheitsgewerbe</i>	<i>1.311</i>	<i>1.990</i>	<i>66</i>
A Augentoptiker	378	632	60
Orthopädietechniker	81	91	89
Orthopädienschuhmacher	524	510	103
Zahntechniker	328	757	43
<i>Personenbezogene Dienstleistungen</i>	<i>3.516</i>	<i>13.619</i>	<i>26</i>
A Steinmetzen und Steinbildhauer	118	275	43

Fortsetzung Tabelle 3.3: Durchschnittlicher Organisationsgrad der Gewerke in allen Kreishandwerkerschaften 2012

<i>Handwerksgruppe / Gewerke</i>		Innungsmitglieder	Betriebe	Organisationsgrad in v. H.
	Schornsteinfeger	385	398	97
	Boots- und Schiffbauer	26	50	52
	Friseure	1.678	4.816	35
B1	Uhrmacher	30	173	17
	Graveure	32	68	47
	Gold- und Silberschmiede	73	359	20
	Drechsler und Holzspielzeugmacher	3	16	19
	Holzbildhauer	-	8	-
	Korb- und Flechtwerkgestalter	6	29	21
	Maßschneider	57	432	13
	Modisten	3	13	23
	Kürschner	6	37	16
	Schuhmacher	42	129	33
	Sattler und Feintäschner	13	108	12
	Textilgestalter	-	56	-
	Textilreiniger	8	89	9
	Fotografen	47	848	6
	Orgel- und Harmoniumbauer	6	39	15
	Klavier- und Cembalobauer	11	76	14
	Handzuginstrumentenmacher	1	7	14
	Geigenbauer	9	46	20
	Bogenmacher	1	1	100
	Metallblasinstrumentenmacher	1	9	11
	Holzblasinstrumentenmacher	1	11	9
	Zupfinstrumentenmacher	2	29	7
	Vergolder	-	7	-
B2	Bügelanstalten für Herrenoberbekleidung	-	48	-
	Dekorationsnäher	-	29	-
	Flechteppichhersteller	-	-	-
	Kunststopfer	-	-	-
	Änderungsschneider	-	635	-
	Ausführung einfacher Schuhreparaturen	1	65	2
	Appreteure, Dekateure	-	1	-
	Schnellreiniger	3	118	3
	Teppichreiniger	-	67	-
	Kosmetiker	17	3.376	1
	Bestattungsgewerbe	936	1.150	81
	Lampenschirmhersteller	-	1	-
	Steindrucker	-	-	-

### 3. Innungen

Tabelle 3.4

**Organisationsgrad in v.H. nach Gewerken und Kreishandwerkerschaften 2012  
(ab 10 Innungsmitgliedern im Kammerbezirk)**

Handwerksgruppe / Gewerke	Niederrhein										MH-OB				
	D	DU	E	KLE	KR	NE	VIE	ME	MG	MH	OB	RS	SG	WES	W
<i>Bauhauptgewerbe</i>															
A Maurer und Betonbauer	23	31	39	42	30	18	44	20	42		28	7	34	26	20
Zimmerer	27	43	47		22	43		42	59	25		27	64	20	40
Dachdecker	73	65	66	71	84	53	64	61	53	63	55	69	63	61	51
Straßenbauer	23	58	53		30						27	43	20		38
Wärme-, Kälte- und Schallschutzisolierer	50	10	20	-	-	14	17	29	43		30	-	40	8	20
B1 Betonstein- und Terrazzohersteller	-	-	-	-	-	67	20	200	100		200	-	-	150	-
<i>Ausbaugewerbe</i>															
A Ofen- und Luftheizungsbauer	69														-
Stukkateure	41	31	39			29	38		31		25	-	15	17	30
Maler und Lackierer	59	47	46	55	52	43		45	57	46	50	64	47	52	44
Klempner	-	-	-	67	-	100	100	75	-	-	-	200	-	-	33
Installateur und Heizungsbauer	75	68	69	57	67	60	74	58	66	53	56	75	75	62	71
Elektrotechniker	51	49	52	50	48	43	59	43	47	37	44	53	60	43	37
Tischler	41	55	60	57	62	39	63	38	57		50	62	56	44	34
Glaser	55													51	59
B1 Fliesen-, Platten- und Mosaikleger	2	2	10	7	4	7	10	5	3		9	8	12	8	2
Estrichleger	17	2	-	17	-	17	18	-	11		5	-	40	9	7
Parkettleger	5														
Rollladen- und Sonnenschutztechniker								29							
Raumausstatter	9	13	17		7	8	17	12	14				18	15	4
Bodenleger	7	-	-								-			-	
<i>Handwerke für den gewerblichen Bedarf</i>															
A Metallbauer	79	39	44	54		37	74	45	41		42	59	49	52	26
Feinwerkmechaniker	14	25	54	31		21		9	11		16	-	36	20	35
Kälteanlagenbauer	40														
Informationstechniker	45	22	24		30			44	39				2	29	
Landmaschinenmechaniker							62								
Elektromaschinenbauer	50	33		100	-	75	100	50	100	100	50	50	50	25	-
B1 Galvaniseure													53		
Schneidwerkzeugmechaniker														20	
Modellbauer	38														
Gebäudereiniger	5	5			6			5			9	15			
Schilder- und Lichtreklamehersteller	37		35												

Fortsetzung Tabelle 3.4: Organisationsgrad in v.H. nach Gewerken und Kreishandwerkerschaften 2012  
(ab 10 Innungsmitgliedern im Kammerbezirk)

Handwerksgruppe / Gewerke	Niederrhein								MH-OB						
	D	DU	E	KLE	KR	NE	VIE	ME	MG	MH	OB	RS	SG	WES	W
<i>Kraftfahrzeuggewerbe</i>															
A Karosserie- und Fahrzeugbauer	78	82			78			94	95	77			38		61
Zweiradmechaniker	54	40	38	46	31	25	64	69		67			25		
Kraftfahrzeugtechniker	58	78	61		70	58	77	72	68	62		74	76	65	69
Mechaniker für Reifen- und Vulkanisationstechnik			35												
<i>Lebensmittelgewerbe</i>															
A Bäcker		71		59	83	84			63			63	92		61
Konditoren	88	82	47		53	33		41	92			150	73		47
Fleischer	73	47	62	54	80	47	70	44	54		67	36	78	58	35
<i>Gesundheitsgewerbe</i>															
A Augenoptiker	57				61										
Orthopädietechniker	89														
Orthopädienschuhmacher	103														
Zahntechniker	43														
<i>Personenbezogene Dienstleistungen</i>															
A Steinmetzen und Steinbildhauer	67	59	75		42							16		25	
Schornsteinfeger	97														
Boots- und Schiffbauer	52														
Friseure	34	25	43	38	31	34	37	40	33	38	48	31	52	30	19
B1 Uhrmacher	35		3		8										
Graveure			27									125	56		
Gold- und Silberschmiede	17		28	25									10		
Maßschneider	16	6	34	17		8					10		-		
Schuhmacher	43	33	16						24		88		-		
Sattler und Feintäschner	7	8	25		38	23	-	8	10				-	-	-
Textilgestalter	-														
Fotografen	4	9	9												
Klavier- und Cembalobauer	14														
B2 Kosmetiker						1									
Bestattungsgewerbe						81									

#### 4. Ausbildungsverhältnisse

Tabelle 4.1

##### Ausbildungsverhältnisse nach Gruppen seit 2004

Jahr	Insgesamt	Handwerksgruppen							Kaufm. Berufe	Sonstige <sup>1)</sup>
		Bauhauptgewerbe	Ausbau-gewerbe	Gewerblicher Bedarf	Kraftfahr-zeuggewerbe	Lebensmittel-gewerbe	Gesundheits-gewerbe	Personen-bezogene Dienstleistungen		
2004	23.823	1.496	8.695	2.194	4.362	907	1.173	3.126	1.575	295
2005	23.750	1.447	8.302	2.353	4.418	968	1.106	3.156	1.685	315
2006	24.194	1.466	8.442	2.394	4.492	1.004	968	3.288	1.747	393
2007	25.010	1.574	8.779	2.498	4.617	944	943	3.384	1.869	402
2008	25.437	1.680	8.986	2.597	4.494	929	907	3.413	1.970	461
2009	24.958	1.639	8.884	2.608	4.243	924	900	3.247	2.013	500
2010	24.544	1.749	8.821	2.584	4.055	900	1.008	2.916	1.965	546
2011	23.360	1.704	8.478	2.384	4.026	827	1.012	2.574	1.880	475
2012	22.564	1.702	8.335	2.275	3.968	717	1.067	2.332	1.739	429

<sup>1)</sup> Sonstige Auszubildende sowie Ausbildungsberufe für Behinderte nach § 42 m HwO

Tabelle 4.2

##### Ausbildungsverhältnisse nach Kreishandwerkerschaften seit 2004

Kreishandwerkerschaft	2004	2005	2006	2007	2008	2009	2010	2011	2012
Düsseldorf	3.810	3.929	3.867	3.913	3.970	3.923	3.939	3.742	3.628
Duisburg	1.968	2.146	2.185	2.357	2.396	2.349	2.349	2.163	1.987
Essen	2.476	2.418	2.497	2.510	2.495	2.451	2.369	2.223	2.169
Kleve	1.371	1.320	1.297	1.482	1.564	1.633	1.595	1.521	1.462
Mettmann	1.783	1.801	1.860	1.912	2.027	1.953	1.849	1.720	1.640
Mönchengladbach	1.168	1.162	1.209	1.256	1.289	1.264	1.187	1.148	1.123
Mülheim - Oberhausen	1.682	1.681	1.787	1.827	1.783	1.611	1.643	1.545	1.538
Niederrhein	4.085	4.195	4.290	4.460	4.549	4.605	4.615	4.512	4.335
Remscheid	529	536	583	565	589	548	530	491	486
Solingen	710	738	742	769	780	727	677	654	655
Wesel	2.337	2.361	2.396	2.445	2.458	2.367	2.308	2.208	2.165
Wuppertal	1.307	1.315	1.346	1.386	1.404	1.362	1.311	1.257	1.200
Nicht zuzuordnen und überregionale Innungen	597	148	135	128	133	165	172	176	176
<b>Insgesamt</b>	<b>23.823</b>	<b>23.750</b>	<b>24.194</b>	<b>25.010</b>	<b>25.437</b>	<b>24.958</b>	<b>24.544</b>	<b>23.360</b>	<b>22.564</b>

Tabelle 4.3

**Ausbildungsverhältnisse nach Gewerken 2012**

<i>Ausbildungsgruppen / -berufe</i>	Ausbildungsverhältnisse		Ausländische Auszubildende		Vorzeitig gelöste Ausbildungsverhältnisse		Ausbildungsstätten
	insgesamt	davon weiblich	insgesamt	davon weiblich	insgesamt	darunter in der Probezeit	
Handwerkliche Ausbildungsberufe	20.396	3.358	1.750	364	3.135	807	9.749
<i>Bauhauptgewerbe</i>	<i>1.702</i>	<i>12</i>	<i>105</i>	<i>-</i>	<i>309</i>	<i>77</i>	<i>926</i>
A Maurer/in	245	1	18	-	38	5	155
Beton- und Stahlbetonbauer/in	29	1	3	-	4	-	24
Feuerungs- und Schornsteinbauer/in	5	-	-	-	-	-	1
Zimmerer/Zimmerin	78	1	3	-	9	1	59
Dachdecker/in	1.002	6	44	-	225	65	559
Straßenbauer/in	133	2	6	-	11	2	73
Wärme-, Kälte- und Schallschutzisolierer/in	19	-	2	-	2	-	6
Brunnenbauer/in	4	-	-	-	-	-	3
Gerüstbauer/in	168	1	26	-	18	3	31
B1 Betonstein- und Terrazzohersteller/in	3	-	1	-	-	-	3
B2 Fachkraft für Holz- und Bautenschutzarbeiten	4	-	-	-	1	1	4
Holz- und Bautenschützer/in	12	-	2	-	1	-	8
<i>Ausbaugewerbe</i>	<i>8.335</i>	<i>513</i>	<i>608</i>	<i>9</i>	<i>1.292</i>	<i>317</i>	<i>4.024</i>
A Ofen- und Luftheizungsbauer/in	7	-	-	-	1	-	6
Stuckateur/in	55	1	5	-	2	-	38
Maler/in und Lackierer/in	1.611	214	126	6	395	113	748
Bauten- und Objektbeschichter/in	204	17	13	-	73	13	80
Fahrzeuglackierer/in	361	22	59	-	47	7	188
Klempner/in	5	-	-	-	2	-	4
Anlagenmechaniker/in für Sanitär-, Heizungs- und Klimatechnik	2.203	17	181	-	265	74	1079
Elektroniker/in für Energie- und Gebäudetechnik	1.993	32	134	-	251	60	839
Elektroniker/in für Automatisierungstechnik	59	2	6	-	7	-	27
Elektroniker/in für Informations- und Telekommunikationstechnik	122	5	5	-	5	1	40
Tischler/in	1.278	121	46	1	181	33	659
Glaser/in	85	2	8	-	19	2	64
B1 Fliesen-, Platten- und Mosaikleger/in	99	6	11	1	14	2	73
Estrichleger/in	7	-	-	-	-	-	7
Parkettleger/in	66	-	8	-	7	3	39
Rollladen- und Sonnenschutzmechatroniker/in	39	-	-	-	5	1	27
Raumausstatter/in	113	73	3	1	12	4	85
B2 Bodenleger/in	28	1	3	-	6	4	21

#### 4. Ausbildungsverhältnisse

Fortsetzung Tabelle 4.3: Ausbildungsverhältnisse nach Gewerken 2012

Ausbildungsgruppen / -berufe	Ausbildungsverhältnisse		Ausländische Auszubildende		Vorzeitig gelöste Ausbildungsverhältnisse		Ausbildungsstätten
	insgesamt	davon weiblich	insgesamt	davon weiblich	insgesamt	darunter in der Probezeit	
<i>Gewerblicher Bedarf</i>	<i>2.275</i>	<i>94</i>	<i>158</i>	<i>2</i>	<i>305</i>	<i>69</i>	<i>904</i>
A Metallbauer/in	1.042	11	89	1	164	34	389
Feinwerkmechaniker/in	66	6	6	-	5	3	28
Mechatroniker/in für Kältetechnik	263	5	14	-	36	5	96
Informationselektroniker/in	222	5	8	-	25	8	113
Mechaniker/in für Land- und Baumaschinentchnik	204	-	3	-	18	1	76
Büchsenmacher/in	3	-	-	-	-	-	2
Elektroniker/in für Maschinen- und Antriebstechnik	77	1	3	-	3	-	25
Seiler/in	-	-	-	-	1	-	-
Glasapparatebauer/in	1	1	-	-	-	-	1
B1 Behälter- und Apparatebauer/in	10	-	-	-	3	1	2
Metallbildner/in	3	-	-	-	-	-	2
Oberflächenbeschichter/in	18	-	1	-	2	-	8
Metall- und Glockengießer/in	5	-	-	-	1	-	2
Schneidwerkzeugmechaniker/in	3	-	1	-	-	-	3
Technischer/r Modellbauer/in	25	3	-	-	2	1	11
Gebäudereiniger/in	251	29	29	1	29	12	97
Glasveredler/in	4	2	-	-	1	1	2
Buchbinder/in	5	5	-	-	-	-	3
Mediengestalter/in Digital und Print	1	-	-	-	-	-	1
Medientechnologe/in Siebdruck	1	-	-	-	-	-	1
Schilder- und Lichtreklamehersteller/in	71	26	4	-	15	3	42
<i>Kraftfahrzeuggewerbe</i>	<i>3.968</i>	<i>95</i>	<i>373</i>	<i>1</i>	<i>413</i>	<i>99</i>	<i>1.586</i>
A Karosserie- und Fahrzeugbaumechaniker/in	337	-	42	-	33	9	167
Zweiradmechaniker/in	88	1	2	-	9	2	65
Fahrradmonteur/in	5	-	-	-	1	1	4
Kraftfahrzeugmechatroniker/in	3.172	90	269	1	298	75	1134
Kraftfahrzeugservicemechaniker/in	337	4	58	-	69	11	192
Mechaniker/in für Karosserieinstandhaltungstechnik	21	-	-	-	2	1	17
Mechaniker/in für Reifen- und Vulkanisationstechnik	8	-	2	-	1	-	7
<i>Lebensmittelgewerbe</i>	<i>717</i>	<i>205</i>	<i>48</i>	<i>10</i>	<i>165</i>	<i>61</i>	<i>371</i>
A Bäcker/in	364	65	25	2	88	35	171
Konditor/in	196	130	16	8	46	20	88
Fleischer/in	154	9	7	-	30	6	109



Fortsetzung Tabelle 4.3: Ausbildungsverhältnisse nach Gewerken 2012

Ausbildungsgruppen / -berufe	Ausbildungsverhältnisse		Ausländische Auszubildende		Vorzeitig gelöste Ausbildungsverhältnisse		Ausbildungsstätten
	insgesamt	davon weiblich	insgesamt	davon weiblich	insgesamt	darunter in der Probezeit	
B1 Müller/in	1	-	-	-	-	-	1
Brauer/in und Mälzer/in	1	-	-	-	-	-	1
B2 Speiseeishersteller/in	1	1	-	-	1	-	1
<i>Gesundheitsgewerbe</i>	<i>1.067</i>	<i>602</i>	<i>79</i>	<i>33</i>	<i>115</i>	<i>37</i>	<i>617</i>
A Augentoptiker/in	369	261	20	12	46	12	203
Hörgeräteakustiker/in	172	99	7	3	15	4	119
Orthopädiemechaniker/in und Bandagist/in	97	38	4	-	4	-	41
Orthopädienschuhmacher/in	60	14	4	-	5	2	48
Zahntechniker/in	369	190	44	18	45	19	206
<i>Personenbezogene Dienstleistungen</i>	<i>2.332</i>	<i>1.837</i>	<i>379</i>	<i>309</i>	<i>536</i>	<i>147</i>	<i>1.321</i>
A Steinmetz/in und Steinbildhauer/in	44	9	1	-	12	2	41
Schornsteinfeger/in	120	14	1	-	16	5	114
Bootsbauer/in	5	1	-	-	1	1	-
Friseur/in	1.768	1.527	359	297	465	127	906
B1 Uhrmacher/in	3	1	-	-	-	-	3
Graveur/in	14	5	-	-	-	-	10
Goldschmied/in	85	72	1	1	8	1	54
Maßschneider/in	63	55	2	2	5	2	31
Textilgestalter/in	1	1	-	-	-	-	1
Modist/in	3	3	-	-	-	-	2
Schuhmacher/in	4	2	-	-	-	-	4
Sattler/in	22	6	3	-	1	1	15
Textilreiniger/in	13	6	3	2	-	-	8
Fotograf/in	112	80	4	3	17	4	75
Klavier- und Cembalobauer/in	2	1	1	1	1	1	2
Geigenbauer/in	2	-	-	-	-	-	2
Holzblasinstrumentenmacher/in	1	-	-	-	-	-	1
Vergolder/in	3	3	-	-	-	-	2
B2 Änderungsschneider/in	15	14	4	3	3	1	11
Bestattungsfachkraft	32	18	-	-	3	1	25
Kosmetiker/in	18	17	-	-	4	1	12
Polster- und Dekorationsnäher/in	2	2	-	-	-	-	2
Handwerkliche Ausbildungsberufe	20.396	3.358	1.750	364	3.135	807	9.749

#### 4. Ausbildungsverhältnisse

Fortsetzung Tabelle 4.3: Ausbildungsverhältnisse nach Gewerken 2012

Ausbildungsgruppen / -berufe	Ausbildungsverhältnisse		Ausländische Auszubildende		Vorzeitig gelöste Ausbildungsverhältnisse		Ausbildungsstätten
	insgesamt	davon weiblich	insgesamt	davon weiblich	insgesamt	darunter in der Probezeit	
<i>Anlage A</i>	19.230	2.926	1.669	349	2.993	762	9.045
Bauhauptgewerbe	1.683	12	102	-	307	76	911
Ausbaugewerbe	7.983	433	583	7	1.248	303	3.772
Gewerblicher Bedarf	1.878	29	123	1	252	51	730
Kraftfahrzeuggewerbe	3.968	95	373	1	413	99	1.586
Lebensmittelgewerbe	714	204	48	10	164	61	368
Gesundheitsgewerbe	1.067	602	79	33	115	37	617
Personenbezogene Dienstleistungen	1.937	1.551	361	297	494	135	1.061
<i>Anlage B1</i>	1.054	379	72	12	123	37	620
Bauhauptgewerbe	3	-	1	-	-	-	3
Ausbaugewerbe	324	79	22	2	38	10	231
Gewerblicher Bedarf	397	65	35	1	53	18	174
Kraftfahrzeuggewerbe	-	-	-	-	-	-	-
Lebensmittelgewerbe	2	-	-	-	-	-	2
Gesundheitsgewerbe	-	-	-	-	-	-	-
Personenbezogene Dienstleistungen	328	235	14	9	32	9	210
<i>Anlage B2</i>	112	53	9	3	19	8	84
Bauhauptgewerbe	16	-	2	0	2	1	12
Ausbaugewerbe	28	1	3	0	6	4	21
Gewerblicher Bedarf	-	-	-	-	-	-	-
Kraftfahrzeuggewerbe	-	-	-	-	-	-	-
Lebensmittelgewerbe	1	1	-	-	1	-	1
Gesundheitsgewerbe	-	-	-	-	-	-	-
Personenbezogene Dienstleistungen	67	51	4	3	10	3	50
Kaufmännische Ausbildungsberufe	1.739	1.416	140	114	320	136	998
Fachverkäufer/in im Lebensmittelhandwerk	1.080	988	93	87	220	99	500
davon:							
- Bäckerei	854	797	77	73	181	79	349
- Konditorei	68	64	8	8	12	6	40
- Fleischerei	158	127	8	6	27	14	111
Automobilkaufmann/frau	85	35	8	2	16	8	55
Bürokaufmann/frau	572	392	39	25	84	29	441
Kaufmann/frau für Bürokommunikation	2	1	-	-	-	-	2

Fortsetzung Tabelle 4.3: Ausbildungsverhältnisse nach Gewerken 2012

Ausbildungsgruppen / -berufe	Ausbildungsverhältnisse		Ausländische Auszubildende		Vorzeitig gelöste Aus- bildungsverhältnisse		Ausbildungs- stätten
	insgesamt	davon weiblich	insgesamt	davon weiblich	insgesamt	darunter in der Probezeit	
Sonstige Ausbildungsberufe	309	7	22	-	76	23	193
Asphaltbauer/in	2	-	1	-	-	-	1
Ausbaufacharbeiter/in	75	2	5	-	11	4	54
Baugeräteführer/in	1	-	-	-	-	-	1
Bauwerksmechaniker/in für Abbruch- und Betontrenntechnik	1	-	-	-	-	-	1
Bauzeichner/in	1	-	-	-	-	-	1
Fachkraft für Lagerlogistik	1	-	-	-	-	-	1
Fachkraft für Rohr-, Kanal- und Industrieservice	41	-	1	-	9	4	19
Fassadenmonteur/in	2	-	-	-	-	-	1
Gestalter/in für visuelles Marketing	-	-	-	-	1	-	-
Hochbaufacharbeiter/in	82	-	6	-	20	7	50
IT-System-Elektroniker/in	1	-	-	-	-	-	1
Kanalbauer/in	31	-	2	-	5	-	16
Mediengestalter/in Bild und Ton	3	1	-	-	-	-	1
Naturwerksteinmechaniker/in	1	-	-	-	-	-	1
Rohrleitungsbauer/in	3	-	-	-	-	-	2
Technische/r Systemplaner/in	4	-	-	-	2	1	4
Technische/r Zeichner/in	4	2	1	-	1	-	4
Teilezurichter/in	9	-	1	-	4	2	6
Tiefbaufacharbeiter/in	42	-	5	-	22	4	25
Trockenbaumonteur/in	1	-	-	-	1	1	1
Verwaltungsfachangestellte/r	3	2	-	-	-	-	2
Zerspanungsmechaniker/in	1	-	-	-	-	-	1
Behinderten-Ausbildungsberufe nach § 42m HwO	120	15	10	-	11	2	23
Bau- und Metallmaler/in	35	5	3	-	4	-	5
Bürokräft	1	-	-	-	-	-	1
Fachkraft für Sanitär-, Heizungs- und Klimatechnik	11	-	1	-	3	2	2
Holzbearbeiter/in	72	10	6	-	4	-	14
Metallwerker/in	1	-	-	-	-	-	1
Insgesamt	22.564	4.796	1.922	478	3.542	968	10.963

#### 4. Ausbildungsverhältnisse

Tabelle 4.4

#### Neu abgeschlossene Ausbildungsverträge und schulische Vorbildung der Auszubildenden nach Gewerken 2012

Ausbildungsgruppe / -beruf	Auszubildende		schulische Vorbildung/letzter Abschluss				
	insgesamt	davon weiblich	ohne Haupt-schulab-schluss	Haupt-schulab-schluss	Realschul-oder gleich-wertiger Abschluss	Fach-/Hochschul-reife	ausländi-scher, nicht zuzuord-nender Abschluss
Handwerkliche Ausbildungsberufe	7.268	1.310	226	3.135	2.898	988	21
<i>Bauhauptgewerbe</i>	637	8	33	350	199	54	1
A Maurer/in	95	-	7	50	27	11	-
Beton- und Stahlbetonbauer/in	17	-	2	7	7	1	-
Feuerungs- und Schornsteinbauer/in	4	-	-	3	1	-	-
Zimmerer/Zimmerin	30	1	2	8	12	8	-
Dachdecker/in	364	4	16	211	111	25	1
Straßenbauer/in	60	2	2	27	25	6	-
Wärme-, Kälte- und Schallschutzisolierer/in	7	-	-	4	1	2	-
Brunnenbauer/in	2	-	-	1	-	1	-
Gerüstbauer/in	51	1	3	36	12	-	-
B1 Betonstein- und Terrazzohersteller/in	1	-	-	1	-	-	-
B2 Fachkraft für Holz- und Bautenschutzarbeiten	2	-	1	-	1	-	-
Holz- und Bautenschützer/in	4	-	-	2	2	-	-
<i>Ausbaugewerbe</i>	2.993	207	109	1.340	1.204	329	11
A Ofen- und Luftheizungsbauer/in	3	-	-	1	2	-	-
Stuckateur/in	23	1	3	9	8	2	1
Maler/in und Lackierer/in	665	91	41	416	181	24	3
Bauten- und Objektbeschichter/in	97	9	20	60	17	-	-
Fahrzeuglackierer/in	120	12	9	68	39	4	-
Klempner/in	1	-	-	-	1	-	-
Anlagenmechaniker/in für Sanitär-, Heizungs- und Klimatechnik	718	7	18	340	296	61	3
Elektroniker/in für Energie- und Gebäudetechnik	655	13	8	195	353	96	3
Elektroniker/in für Automatisierungstechnik	21	-	-	5	11	5	-
Elektroniker/in für Informations- und Telekommunikationstechnik	22	1	-	1	14	7	-
Tischler/in	497	42	3	170	217	106	1
Glaser/in	25	-	1	15	8	1	-
B1 Fliesen-, Platten- und Mosaikleger/in	54	3	1	27	21	5	-
Estrichleger/in	1	-	-	-	-	1	-
Parkettleger/in	24	-	2	12	7	3	-
Rollladen- und Sonnenschutzmechatroniker/in	10	-	1	5	4	-	-
Raumausstatter/in	43	28	1	9	20	13	-
B2 Bodenleger/in	14	-	1	7	5	1	-
<i>Gewerblicher Bedarf</i>	739	35	22	350	281	85	1
A Metallbauer/in	341	4	14	194	112	21	-
Feinwerkmechaniker/in	20	2	-	4	13	3	-

Fortsetzung Tabelle 4.4: Neu abgeschlossene Ausbildungsverträge und schulische Vorbildung der Ausbildungsanfänger nach Gewerken 2012

Ausbildungsgruppe / -beruf	Auszubildende		schulische Vorbildung/letzter Abschluss				
	insgesamt	davon weiblich	ohne Haupt- schulab- schluss	Haupt- schulab- schluss	Real- schul- oder gleichwertiger Abschluss	Fach-/ Hochschul- reife	ausländi- scher, nicht zuzuord- nender Abschluss
Mechatroniker/in für Kältetechnik	75	2	-	19	41	14	1
Informationselektroniker/in	62	1	-	12	32	18	-
Mechaniker/in für Land- und Baumaschinentechnik	57	-	4	27	22	4	-
Büchsenmacher/in	1	-	-	1	-	-	-
Elektroniker/in für Maschinen und Antriebstechnik	28	1	-	4	17	7	-
Glasapparatebauer/in	1	1	-	-	1	-	-
B1 Behälter- und Apparatebauer/in	3	-	-	-	3	-	-
Metallbildner/in	2	-	-	1	1	-	-
Oberflächenbeschichter/in	8	-	1	3	4	-	-
Metall- und Glockengießer/in	3	-	-	2	-	1	-
Schneidwerkzeugmechaniker/in	1	-	-	1	-	-	-
Technischer/r Modellbauer/in	8	1	-	2	4	2	-
Gebäudereiniger/in	100	11	3	72	23	2	-
Glasveredler/in	2	1	-	-	1	1	-
Buchbinder/in	3	3	-	-	-	3	-
Mediengestalter/in Digital und Print	1	-	-	-	-	1	-
Medientechnologe/in Siebdruck	1	-	-	-	1	-	-
Schilder- und Lichtreklamehersteller/in	22	8	-	8	6	8	-
<i>Kraftfahrzeuggewerbe</i>	<i>1.309</i>	<i>36</i>	<i>20</i>	<i>470</i>	<i>666</i>	<i>150</i>	<i>3</i>
A Karosserie- und Fahrzeugbaumechaniker/in	91	-	-	30	46	14	1
Zweiradmechaniker/in	31	1	1	9	13	7	1
Fahrradmonteur/in	4	-	-	3	1	-	-
Kraftfahrzeugmechatroniker/in	1.021	33	7	338	558	118	-
Kraftfahrzeugservicemechaniker/in	150	2	11	85	45	8	1
Mechaniker/in für Karosserieinstandhaltungstechnik	8	-	1	3	2	2	-
Mechaniker/in für Reifen- und Vulkanisationstechnik	4	-	-	2	1	1	-
<i>Lebensmittelgewerbe</i>	<i>266</i>	<i>84</i>	<i>9</i>	<i>146</i>	<i>79</i>	<i>31</i>	<i>1</i>
A Bäcker/in	129	25	6	79	38	5	1
Konditor/in	77	55	1	28	26	22	-
Fleischer/in	60	4	2	39	15	4	-
B1 Müller/in	1	-	-	1	-	-	-
Brauer/in und Mälzer/in	1	-	-	-	1	-	-
B2 Speiseeishersteller/in	1	1	-	-	1	-	-
<i>Gesundheitsgewerbe</i>	<i>374</i>	<i>218</i>	<i>-</i>	<i>32</i>	<i>156</i>	<i>183</i>	<i>3</i>
A Augenoptiker/in	138	96	-	10	65	61	2
Hörgeräteakustiker/in	60	34	-	1	25	34	-
Orthopädiemechaniker/in und Bandagist/in	33	18	-	2	14	16	1
Orthopädieschuhmacher/in	21	6	-	1	11	9	-
Zahntechniker/in	122	64	-	18	41	63	-

#### 4. Ausbildungsverhältnisse

Fortsetzung Tabelle 4.4: Neu abgeschlossene Ausbildungsverträge und schulische Vorbildung der Ausbildungsanfänger nach Gewerken 2012

Ausbildungsgruppe / -beruf	Auszubildende		schulische Vorbildung/letzter Abschluss				
	insgesamt	davon weiblich	ohne Haupt-schulab-schluss	Haupt-schulab-schluss	Real-schul- oder gleichwertiger Abschluss	Fach-/Hochschul-reife	ausländi-scher, nicht zuzuord-nender Abschluss
<i>Personenbezogene Dienstleistungen</i>	947	721	33	446	311	156	1
A Steinmetz/in und Steinbildhauer/in	16	3	1	2	8	5	-
Schornsteinfeger/in	53	2	-	18	23	12	-
Bootsbauer/in	3	1	-	1	1	1	-
Friseur/in	717	601	32	402	230	52	1
B1 Graveur/in	5	2	-	1	-	4	-
Goldschmied/in	33	28	-	5	6	22	-
Maßschneider/in	21	18	-	2	3	16	-
Textilgestalter/in	1	1	-	1	-	-	-
Modist/in	1	1	-	-	-	1	-
Schuhmacher/in	1	1	-	-	1	-	-
Sattler/in	10	3	-	-	7	3	-
Textilreiniger/in	5	3	-	2	1	2	-
Fotograf/in	46	35	-	3	16	27	-
Klavier- und Cembalobauer/in	1	-	-	-	-	1	-
Geigenbauer/in	1	-	-	-	-	1	-
Vergolder/in	1	1	-	-	-	1	-
B2 Änderungsschneider/in	8	7	-	4	3	1	-
Bestattungsfachkraft	16	7	-	4	6	6	-
Kosmetiker/in	7	6	-	1	5	1	-
Polster- und Dekorationsnäher/in	1	1	-	-	1	-	-
Handwerkliche Ausbildungsberufe	7.268	1.310	226	3.135	2.898	988	21
<i>Anlage A</i>	6.800	1.140	215	2.959	2.744	861	21
Bauhauptgewerbe	630	8	32	347	196	54	1
Ausbaugewerbe	2.847	176	103	1.280	1.147	306	11
Gewerblicher Bedarf	585	11	18	261	238	67	1
Kraftfahrzeuggewerbe	1.309	36	20	470	666	150	3
Lebensmittelgewerbe	266	84	9	146	79	31	1
Gesundheitsgewerbe	374	218	-	32	156	183	3
Personenbezogene Dienstleistungen	789	607	33	423	262	70	1
<i>Anlage B1</i>	415	148	9	158	130	118	-
Bauhauptgewerbe	1	-	-	1	-	-	-
Ausbaugewerbe	132	31	5	53	52	22	-
Gewerblicher Bedarf	154	24	4	89	43	18	-
Kraftfahrzeuggewerbe	-	-	-	-	-	-	-
Lebensmittelgewerbe	2	-	-	1	1	-	-
Gesundheitsgewerbe	-	-	-	-	-	-	-
Personenbezogene Dienstleistungen	126	93	-	14	34	78	-

Fortsetzung Tabelle 4.4: Neu abgeschlossene Ausbildungsverträge und schulische Vorbildung der Ausbildungsanfänger nach Gewerken 2012

Ausbildungsgruppe / -beruf	Auszubildende		schulische Vorbildung/letzter Abschluss				
	insgesamt	davon weiblich	ohne Hauptschulabschluss	Hauptschulabschluss	Real- oder gleichwertiger Abschluss	Fach-/ Hochschulreife	ausländischer, nicht zuzuordnender Abschluss
<i>Anlage B2</i>	53	22	2	18	24	9	-
Bauhauptgewerbe	6	-	1	2	3	-	-
Ausbaugewerbe	14	-	1	7	5	1	-
Gewerblicher Bedarf	-	-	-	-	-	-	-
Kraftfahrzeuggewerbe	-	-	-	-	-	-	-
Lebensmittelgewerbe	1	1	-	-	1	-	-
Gesundheitsgewerbe	-	-	-	-	-	-	-
Personenbezogene Dienstleistungen	32	21	-	9	15	8	-
Kaufmännische Ausbildungsberufe	630	510	12	259	240	118	1
Fachverkäufer/in im Lebensmittelhandwerk	380	341	11	242	110	16	1
davon:						15	1
- Bäckerei	301	274	7	194	89	10	1
- Konditorei	20	17	1	12	5	2	-
- Fleischerei	59	50	3	36	16	4	-
Automobilkaufmann/frau	35	15	-	1	20	14	-
Bürokaufmann/frau	215	154	1	16	110	88	-
Sonstige Ausbildungsberufe	142	2	13	73	49	7	-
Asphaltbauer/in	1	-	-	-	1	-	-
Ausbaufacharbeiter/in	40	1	4	23	11	2	-
Baugeräteführer/in	1	-	-	-	1	-	-
Fachkraft für Lagerlogistik	1	-	-	-	-	1	-
Fachkraft für Rohr-, Kanal- und Industrieservice	10	-	1	8	1	-	-
Hochbaufacharbeiter/in	42	-	5	21	16	-	-
Kanalbauer/in	10	-	1	3	6	-	-
Naturwerksteinmechaniker/in	1	-	-	-	1	-	-
Rohrleitungsbauer/in	3	-	-	-	2	1	-
Technische/r Systemplaner/in	2	-	-	-	1	1	-
Teilezurichter/in	6	-	1	3	2	-	-
Tiefbaufacharbeiter/in	23	-	1	15	6	1	-
Trockenbaumonteur/in	1	-	-	-	1	-	-
Verwaltungsfachangestellte/r	1	1	-	-	-	1	-
Behinderten-Ausbildungsberufe nach § 42m HwO	38	4	15	20	-	1	2
Bau- und Metallmaler/in	9	1	4	4	-	-	1
Fachkraft für Sanitär-, Heizungs- und Klimatechnik	3	-	-	3	-	-	-
Holzbearbeiter/in	26	3	11	13	-	1	1
<b>Insgesamt</b>	<b>8.078</b>	<b>1.826</b>	<b>266</b>	<b>3.487</b>	<b>3.187</b>	<b>1.114</b>	<b>24</b>

#### 4. Ausbildungsverhältnisse

Tabelle 4.5

#### Ausländische Auszubildende nach Geschlecht und ausgewählten Staatsangehörigkeiten 2012

Land der Staatsangehörigkeit	Ausländische Auszubildende			davon in . . . Berufen		
	insgesamt	männlich	weiblich	handwerk- lichen	kauf- männischen	sonstigen
Albanien	20	16	4	18	2	-
Belgien	2	2	-	2	-	-
Bosnien und Herzegowina	46	36	10	41	5	-
Bulgarien	3	3	-	3	-	-
Dänemark und Faröer	1	1	-	1	-	-
Finnland	1	1	-	1	-	-
Frankreich, einschl. Korsika	2	2	-	2	-	-
Griechenland	112	86	26	104	7	1
Italien	202	149	53	188	11	3
Kasachstan	5	4	1	5	-	-
Kroatien	23	18	5	18	4	1
Lettland	5	4	1	5	-	-
Litauen	7	7	-	7	-	-
Luxemburg	1	1	-	1	-	-
Marokko	27	21	6	23	4	-
Mazedonien	37	30	7	35	1	1
Montenegro	5	4	1	5	-	-
Niederlande	12	8	4	12	-	-
Österreich	6	5	1	6	-	-
Polen	61	48	13	52	8	1
Portugal	29	24	5	29	-	-
Rumänien	10	6	4	10	-	-
Russische Föderation	26	20	6	24	2	-
Schweden	1	1	-	1	-	-
Serbien	65	51	14	59	4	2
Slowakei	2	1	1	1	1	-
Slowenien	1	1	-	1	-	-
Spanien	34	26	8	29	5	-
Tschechische Republik	3	3	-	3	-	-
Türkei	876	624	252	777	76	23
Ukraine	22	18	4	22	-	-
Ungarn	1	1	-	1	-	-
Vereinigte Staaten von Amerika	4	3	1	4	-	-
Vereinigtes Königreich	6	5	1	6	-	-
Weißrussland	2	2	-	2	-	-
Sonstige	245	196	49	226	10	9
ohne Angabe	17	16	1	17	-	-
<b>Insgesamt</b>	<b>1.922</b>	<b>1.444</b>	<b>478</b>	<b>1.741</b>	<b>140</b>	<b>41</b>



Tabelle 5.1

**Bestandene Gesellen- und Abschlussprüfungen nach Gruppen seit 2004**

Jahr	Ins- gesamt	Handwerksgruppen							Kaufm. Berufe	Sons- tige	Behin- derten- berufe
		Bau- haupt- gewerbe	Aus- bau- gewerbe	Gewerb- licher Bedarf	Kraftfahr- zeug- gewerbe	Lebens- mittel- gewerbe	Gesund- heits- gewerbe	Personen- bezogene Dienst- leistungen			
2004	6.571	440	2.408	679	1.062	241	227	932	494	39	49
2005	5.917	339	2.201	565	986	174	233	861	456	51	51
2006	5.847	349	1.972	545	1.008	246	339	815	493	32	48
2007	6.054	342	1.961	559	1.055	282	240	906	602	62	45
2008	6.285	341	2.142	462	1.182	312	234	889	615	67	41
2009	5.704	351	1.904	473	1.028	246	228	846	491	102	35
2010	6.436	381	2.188	536	1.065	249	220	1.014	648	99	36
2011	6.509	425	2.233	636	1.115	259	234	822	615	134	36
2012	6.291	383	2.097	603	996	267	223	793	749	132	48

Tabelle 5.2

**Abgelegte und bestandene Gesellen- und Abschlussprüfungen und Erfolgsquote nach Geschlecht seit 2004**

Jahr	Abgelegte Gesellenprüfungen		Bestandene Gesellenprüfungen		Erfolgsquote in v. H.		
	insgesamt	davon weiblich	insgesamt	davon weiblich	insgesamt	männlich	weiblich
2004	8.722	1.992	6.571	1.594	75,3	74,0	80,0
2005	7.858	1.688	5.917	1.380	75,3	73,5	81,8
2006	7.632	1.806	5.847	1.473	76,6	75,1	81,6
2007	7.811	1.847	6.054	1.507	77,5	76,2	81,6
2008	7.841	1.839	6.285	1.498	80,2	79,8	81,5
2009	7.056	1.685	5.704	1.410	80,8	79,9	83,7
2010	8.164	2.039	6.436	1.738	78,8	76,7	85,2
2011	8.205	1.936	6.509	1.571	79,3	78,8	81,1
2012	7.945	1.928	6.291	1.591	79,2	78,1	82,5

Tabelle 5.3

**Bestandene Gesellen- und Abschlussprüfungen nach Kreishandwerkerschaften seit 2004**

Kreishandwerkerschaft	2004	2005	2006	2007	2008	2009	2010	2011	2012
Düsseldorf	1.153	976	936	912	865	816	1.011	1.050	1.036
Duisburg	535	463	506	477	514	555	638	629	641
Essen	687	629	714	724	818	619	630	637	580
Kleve	409	360	355	370	385	338	447	422	432
Mettmann	355	391	329	363	374	425	456	447	458
Mönchengladbach	244	240	201	258	216	269	372	339	349
Mülheim-Oberhausen	419	364	323	359	382	449	410	414	396
Niederrhein	884	809	866	855	976	1.056	1.130	1.215	1.190
Remscheid	84	75	91	100	106	137	146	150	125
Solingen	199	177	183	176	159	88	209	194	126
Wesel	538	480	474	483	466	634	631	634	596
Wuppertal	266	243	172	219	261	285	323	342	318
Kammereigener und überregionaler Prüfungsausschuss	798	710	697	758	763	33	33	36	44
<b>Insgesamt</b>	<b>6.571</b>	<b>5.917</b>	<b>5.847</b>	<b>6.054</b>	<b>6.285</b>	<b>5.704</b>	<b>6.436</b>	<b>6.509</b>	<b>6.291</b>

Tabelle 5.4

**Gesellen- und Abschlussprüfungen in fachlicher Gliederung 2012**

Ausbildungsberuf / Gruppe	Teilnehmer			bestandene Prüfungen		
	insgesamt	davon weiblich	Prüfungswiederholer	insgesamt	davon weiblich	Erfolgsquote in v. H.
Handwerkliche Ausbildungsberufe	6.889	1.280	1.105	5.362	1.005	77,8
<i>Bauhauptgewerbe</i>	<i>574</i>	<i>7</i>	<i>129</i>	<i>383</i>	<i>7</i>	<i>66,7</i>
A Maurer/in	96	2	13	80	2	83,3
Beton- und Stahlbetonbauer/in	17	-	-	17	-	100
Feuerungs- und Schornsteinbauer/in	4	-	2	2	-	50,0
Zimmerer/Zimmerin	24	2	-	20	2	83,3
Dachdecker/in	312	2	99	178	2	57,1
Straßenbauer/in	45	-	6	36	-	80,0
Wärme-, Kälte- und Schallschutzisolierer/in	16	1	5	10	1	62,5
Brunnenbauer/in	3	-	-	3	-	100
Gerüstbauer/in	48	-	4	28	-	58,3
B1 Betonstein- und Terrazzohersteller/in	1	-	-	1	-	100
B2 Fachkraft für Holz- und Bautenschutzarbeiten	2	-	-	2	-	100
Holz- und Bautenschützer/in	6	-	-	6	-	100
<i>Ausbaugewerbe</i>	<i>2.754</i>	<i>123</i>	<i>438</i>	<i>2.097</i>	<i>108</i>	<i>76,1</i>
A Ofen- und Luftheizungsbauer/in	2	-	-	1	-	50,0
Stuckateur/in	15	-	4	14	-	93,3
Maler/in und Lackierer/in	656	50	118	475	41	72,4
Bauten- und Objektbeschichter/in	111	6	22	56	5	50,5
Fahrzeuglackierer/in	125	3	16	85	2	68,0
Klempner/in	2	-	1	2	-	100
Anlagenmechaniker/in für Sanitär-, Heizungs- und Klimatechnik	648	6	142	468	4	72,2
Elektroniker/in für Energie- und Gebäudetechnik	581	6	79	471	6	81,1
Elektroniker/in für Automatisierungstechnik	28	-	2	24	-	85,7
Elektroniker/in für Informations- und Telekommunikationstechnik	24	-	-	23	-	95,8
Tischler/in	410	32	39	353	30	86,1
Glaser/in	33	1	7	21	1	63,6
B1 Fliesen-, Platten- und Mosaikleger/in	53	1	5	40	1	75,5
Estrichleger/in	1	-	-	1	-	100
Parkettleger/in	27	-	1	26	-	96,3
Raumausstatter/in	28	18	2	27	18	96,4
B2 Bodenleger/in	10	-	-	10	-	100
<i>Gewerblicher Bedarf</i>	<i>735</i>	<i>30</i>	<i>96</i>	<i>603</i>	<i>25</i>	<i>82,0</i>
A Metallbauer/in	315	2	18	289	2	91,7

## 5. Abschlussprüfungen

Fortsetzung Tabelle 5.4: Gesellen- und Abschlussprüfungen in fachlicher Gliederung 2012

Ausbildungsberuf/ Gruppe	Teilnehmer			bestandene Prüfungen		
	insgesamt	davon weiblich	Prüfungs-wiederholer	insgesamt	davon weiblich	Erfolgsquote in v. H.
Feinwerkmechaniker/in	11	-	-	11	-	100
Mechatroniker/in für Kältetechnik	103	1	27	63	1	61,2
Informationselektroniker/in	68	1	17	50	1	73,5
Mechaniker/in für Land- und Baumaschinentechnik	66	-	-	66	-	100
Büchsenmacher/in (bis 31.07.2010)	1	-	-	1	-	100
Elektroniker/in für Maschinen und Antriebstechnik	27	2	4	21	2	77,8
B1 Oberflächenbeschichter/in	2	-	1	2	-	100
Schneidwerkzeugmechaniker/in	1	-	-	1	-	100
Modellbauer/in	8	1	-	8	1	100
Gebäudereiniger/in	94	7	19	61	4	64,9
Buchbinder/in	4	4	-	4	4	
Siebdrucker/in	1	-	-	1	-	100
Schilder- und Lichtreklamehersteller/in	34	12	10	25	10	73,5
<i>Kraftfahrzeuggewerbe</i>	<i>1.214</i>	<i>21</i>	<i>158</i>	<i>996</i>	<i>20</i>	<i>82,0</i>
A Karosserie- und Fahrzeugbaumechaniker/in	80	-	8	65	-	81,3
Zweiradmechaniker/in	32	1	5	24	1	75,0
Fahrradmonteur/in	1	-	-	1	-	100
Kraftfahrzeugmechatroniker/in	910	18	108	766	17	84,2
Kraftfahrzeugservicemechaniker/in	179	1	34	130	1	72,6
Mechaniker/in für Karosserieinstandhaltungstechnik	6	1	1	5	1	83,3
Mechaniker/in für Reifen- und Vulkanisationstechnik	6	-	2	5	-	83,3
<i>Lebensmittelgewerbe</i>	<i>297</i>	<i>69</i>	<i>29</i>	<i>267</i>	<i>64</i>	<i>89,9</i>
A Bäcker/in	158	21	18	141	20	89,2
Konditor/in	76	45	9	67	41	88,2
Fleischer/in	62	3	2	58	3	93,5
B1 Müller/in (Verfahrenstechnologie in der Mühlen- und Futtermittelwirtschaft)	1	-	-	1	-	100
<i>Gesundheitsgewerbe</i>	<i>278</i>	<i>168</i>	<i>37</i>	<i>223</i>	<i>130</i>	<i>80,2</i>
A Augenoptiker/in	105	77	11	76	53	72,4
Hörgeräteakustiker/in	56	28	16	42	22	75,0
Orthopädiemechaniker/in und Bandagist/in	23	7	1	23	7	100,0
Orthopädieschuhmacher/in	16	9	5	10	6	62,5
Zahntechniker/in	78	47	4	72	42	92,3
<i>Personenbezogene Dienstleistungen</i>	<i>1.037</i>	<i>862</i>	<i>218</i>	<i>793</i>	<i>651</i>	<i>76,5</i>
A Steinmetz/in und Steinbildhauer/in	14	3	4	14	3	100,0
Schornsteinfeger/in	36	3	2	29	1	80,6

Fortsetzung Tabelle 5.4: Gesellen- und Abschlussprüfungen in fachlicher Gliederung 2012

Ausbildungsberuf / Gruppe	Teilnehmer			bestandene Prüfungen		
	insgesamt	davon weiblich	Prüfungs-wiederholer	insgesamt	davon weiblich	Erfolgsquote in v. H.
Bootsbauer/in	1	-	-	1	-	100
Friseur/in	823	731	198	606	539	73,6
B1 Uhrmacher/in	1	-	-	1	-	100
Graveur/in	3	-	-	3	-	100
Goldschmied/in	25	21	4	22	18	88,0
Maßschneider/in	37	33	-	36	33	97,3
Schuhmacher/in	2	-	-	1	-	50,0
Sattler/in	4	1	-	4	1	100
Textilreiniger/in	1	1	-	-	-	-
Fotograf/in	43	35	8	34	26	79,1
Orgel- und Harmoniumbauer/in	1	-	-	1	-	100
Klavier- und Cembalobauer/in	2	1	-	2	1	100
Metallblasinstrumentenmacher/in	1	-	-	1	-	100
Vergolder/in	2	-	1	1	-	50,0
B2 Änderungsschneider/in	19	18	-	16	15	84,2
Bestattungsfachkraft	14	7	1	14	7	100
Kosmetiker/in	7	7	-	6	6	85,7
Polster- und Dekorationsnäher/in	1	1	-	1	1	100
Handwerkliche Ausbildungsberufe	6.889	1.280	1.105	5.362	1.005	77,8
<i>Anlage A</i>	<i>6.453</i>	<i>1.112</i>	<i>1.053</i>	<i>5.003</i>	<i>859</i>	<i>77,5</i>
Bauhauptgewerbe	565	7	129	374	7	66,2
Ausbaugewerbe	2.635	104	430	1.993	89	75,6
Gewerblicher Bedarf	591	6	66	501	6	84,8
Kraftfahrzeuggewerbe	1.214	21	158	996	20	82,0
Lebensmittelgewerbe	296	69	29	266	64	89,9
Gesundheitsgewerbe	278	168	37	223	130	80,2
Personenbezogene Dienstleistungen	874	737	204	650	543	74,4
<i>Anlage B1</i>	<i>377</i>	<i>135</i>	<i>51</i>	<i>304</i>	<i>117</i>	<i>80,6</i>
Bauhauptgewerbe	1	-	-	1	-	100
Ausbaugewerbe	109	19	8	94	19	86,2
Gewerblicher Bedarf	144	24	30	102	19	70,8
Kraftfahrzeuggewerbe	-	-	-	-	-	-
Lebensmittelgewerbe	1	-	-	1	-	100
Gesundheitsgewerbe	-	-	-	-	-	-
Personenbezogene Dienstleistungen	122	92	13	106	79	86,9

## 5. Abschlussprüfungen

Fortsetzung Tabelle 5.4: Gesellen- und Abschlussprüfungen in fachlicher Gliederung 2012

Ausbildungsberuf/ Gruppe	Teilnehmer			bestandene Prüfungen		
	insgesamt	davon weiblich	Prüfungs-wiederholer	insgesamt	davon weiblich	Erfolgsquote in v. H.
<i>Anlage B2</i>	59	33	1	55	29	93,2
Bauhauptgewerbe	8	-	-	8	-	100
Ausbaugewerbe	10	-	-	10	-	100
Gewerblicher Bedarf	-	-	-	-	-	-
Kraftfahrzeuggewerbe	-	-	-	-	-	-
Lebensmittelgewerbe	-	-	-	-	-	-
Gesundheitsgewerbe	-	-	-	-	-	-
Personenbezogene Dienstleistungen	41	33	1	37	29	90,2
Kaufmännische Ausbildungsberufe	826	645	57	749	583	90,7
Fachverkäufer/in im Lebensmittelhandwerk, davon:	415	398	38	370	356	89,2
- Bäckerei	329	317	25	296	286	90,0
- Konditorei	30	29	9	24	23	80,0
- Fleischerei	56	52	4	50	47	89,3
Automobilkaufmann/frau	27	9	2	26	9	96,3
Bürokaufmann/frau	384	238	17	353	218	91,9
Sonstige Ausbildungsberufe	177	3	26	132	3	74,6
Ausbaufacharbeiter/in	35	1	1	28	1	80,0
Baugeräteführer/in	1	-	-	1	-	100
Bauwerksmechaniker/in für Abbruch- und Betontrenntechnik	2	-	-	2	-	100
Fachkraft für Rohr-, Kanal- und Industrieservice	10	-	-	9	-	90,0
Hochbaufacharbeiter/in	57	-	10	39	-	68,4
IT-System-Elektroniker/in	1	-	-	-	-	-
Kanalbauer/in	18	-	5	12	-	66,7
Naturwerksteinmechaniker/in	2	-	1	2	-	100
Technische/r Zeichner/in	3	1	-	3	1	100
Teilezurichter/in	7	-	1	6	-	85,7
Tiefbaufacharbeiter/in	37	1	8	26	1	70,3
Trockenbaumonteur/in	2	-	-	2	-	100
Zerspanungsmechaniker/in	2	-	-	2	-	100
Behinderten-Ausbildungsberufe nach § 42m HwO	53	-	6	48	-	90,6
Bau- und Metallmaler/in	19	-	5	16	-	84,2
Holzbearbeiter/in	32	-	0	32	-	100
Metallwerker/in	2	-	1	-	-	-
<b>Insgesamt</b>	<b>7.945</b>	<b>1.928</b>	<b>1.194</b>	<b>6.291</b>	<b>1.591</b>	<b>79,2</b>

Tabelle 6.1

**Bestandene Meisterprüfungen nach Gruppen seit 2004**

Jahr	insgesamt	davon weiblich	davon weiblich in v. H.	Bauhauptgewerbe	Ausbaugewerbe	Gewerblicher Bedarf	Kraftfahrzeuggewerbe	Lebensmittelgewerbe	Gesundheitsgewerbe	Personenbezogene Dienstleistungen
2004	1.201	216	18,0	93	473	147	191	9	48	240
2005	1.142	213	18,7	63	422	166	206	14	77	194
2006	1.175	290	24,7	95	402	94	195	11	121	257
2007	1.001	263	26,3	69	292	139	154	9	119	219
2008	985	273	27,7	64	309	107	162	10	79	254
2009	1.041	244	23,4	69	315	106	221	12	103	215
2010	1.033	278	26,9	65	297	129	181	17	75	269
2011	1.023	247	24,1	46	323	128	194	16	91	225
2012	1.110	298	26,8	62	323	107	208	15	95	300

Tabelle 6.2

**Altersstruktur der Jungmeister 2012**

Gruppen	Lebensalter						
	22 und jünger	23 - 24	25 - 29	30 - 34	35 - 39	40 - 49	50 und älter
Bauhauptgewerbe	16,1 %	12,9 %	37,1 %	17,7 %	3,2 %	12,9 %	-
Ausbaugewerbe	10,0 %	15,0 %	35,6 %	23,1 %	9,4 %	6,6 %	0,3 %
Gewerblicher Bedarf	5,6 %	15,9 %	49,5 %	20,6 %	3,7 %	3,7 %	0,9 %
Kraftfahrzeuggewerbe	6,3 %	12,6 %	37,2 %	22,7 %	13,0 %	8,2 %	-
Lebensmittelgewerbe	20,0 %	20,0 %	40,0 %	6,7 %	6,7 %	6,7 %	-
Gesundheitsgewerbe	3,2 %	14,7 %	51,6 %	22,1 %	5,3 %	3,2 %	-
Personenbezogene Dienstleistungen	16,7 %	16,1 %	38,5 %	14,4 %	5,7 %	6,0 %	2,7 %
<b>Insgesamt</b>	<b>10,6 %</b>	<b>14,8 %</b>	<b>39,5 %</b>	<b>19,8 %</b>	<b>7,8 %</b>	<b>6,5 %</b>	<b>0,9 %</b>

## 6. Meisterprüfungen

Tabelle 6.3

### Bestandene Meisterprüfungen nach Gewerken 2012

<i>Handwerksgruppe / Gewerk</i>	<i>zusammen</i>	<i>männlich</i>	<i>weiblich</i>
<i>Bauhauptgewerbe</i>	<i>62</i>	<i>62</i>	<i>-</i>
A Maurer/in und Betonbauer/in	32	32	-
Dachdecker/in	25	25	-
Straßenbauer/in	5	5	-
<i>Ausbaugewerbe</i>	<i>323</i>	<i>304</i>	<i>19</i>
A Stuckateur/in	1	1	-
Maler/in und Lackierer/in	90	77	13
Installateur/in und Heizungsbauer/in	98	97	1
Elektrotechniker/in	85	84	1
Tischler/in	48	44	4
B1 Fliesen-, Platten- und Mosaikleger/in	1	1	-
<i>Gewerblicher Bedarf</i>	<i>107</i>	<i>104</i>	<i>3</i>
A Metallbauer/in	29	29	-
Feinwerkmechaniker/in	8	7	1
Kälteanlagenbauer/in	28	28	-
Informationstechniker/in	5	4	1
Landmaschinenmechaniker/in	22	22	-
B1 Metallbildner/in	1	1	-
Galvaniseur/in	10	9	1
Gebäudereiniger/in	4	4	-
<i>Kraftfahrzeuggewerbe</i>	<i>208</i>	<i>205</i>	<i>3</i>
A Karosserie- und Fahrzeugbauer/in	6	6	-
Zweiradmechaniker/In	6	5	1
Kraftfahrzeugtechniker/in	190	188	2
Mechanikermeister/in für Reifen- und Vulkanisation	6	6	-
<i>Lebensmittelgewerbe</i>	<i>15</i>	<i>14</i>	<i>1</i>
A Bäcker/in	2	2	-
Fleischer/in	13	12	1
<i>Gesundheitsgewerbe</i>	<i>95</i>	<i>47</i>	<i>48</i>
A Augenoptiker/in	59	25	34
Orthopädietechniker/in	6	3	3
Orthopädienschuhmacher/in	15	11	4
Zahntechniker/in	15	8	7



Fortsetzung Tabelle 6.3: Bestandene Meisterprüfungen nach Gewerken 2012

<i>Handwerksgruppe / Gewerk</i>	<i>zusammen</i>	<i>männlich</i>	<i>weiblich</i>
<i>Personenbezogene Dienstleistungen</i>	<i>300</i>	<i>76</i>	<i>224</i>
A Steinmetz/in und Steinbildhauer/in	12	11	1
Friseur/in	214	25	189
B1 Graveur/in	1	1	-
Gold- und Silberschmied/in	7	-	7
Maßschneider/in	18	2	16
Sattler/in und Feintäschner/in	1	1	-
B2 Bestattungsgewerbe	47	36	11
<i>Anlage A</i>	<i>1.020</i>	<i>757</i>	<i>263</i>
Bauhauptgewerbe	62	62	-
Ausbaugewerbe	322	303	19
Gewerblicher Bedarf	92	90	2
Kraftfahrzeuggewerbe	208	205	3
Lebensmittelgewerbe	15	14	1
Gesundheitsgewerbe	95	47	48
Personenbezogene Dienstleistungen	226	36	190
<i>Anlage B1</i>	<i>43</i>	<i>19</i>	<i>24</i>
Bauhauptgewerbe	-	-	-
Ausbaugewerbe	1	1	-
Gewerblicher Bedarf	15	14	1
Kraftfahrzeuggewerbe	-	-	-
Lebensmittelgewerbe	-	-	-
Gesundheitsgewerbe	-	-	-
Personenbezogene Dienstleistungen	27	4	23
<i>Anlage B2</i>	<i>47</i>	<i>36</i>	<i>11</i>
Bauhauptgewerbe	-	-	-
Ausbaugewerbe	-	-	-
Gewerblicher Bedarf	-	-	-
Kraftfahrzeuggewerbe	-	-	-
Lebensmittelgewerbe	-	-	-
Gesundheitsgewerbe	-	-	-
Personenbezogene Dienstleistungen	47	36	11
<b>Insgesamt</b>	<b>1.110</b>	<b>812</b>	<b>298</b>

## 6. Meisterprüfungen

Tabelle 6.4

**Teilnehmer an Teilprüfung 1 zur Meisterprüfung 2012**

<i>Handwerksgruppe / Gewerk</i>	Teilnehmer		mit bestandener Prüfung		Erfolgsquote in v. H.		
	insgesamt	davon weiblich	insgesamt	davon weiblich	insgesamt	männlich	weiblich
<i>Bauhauptgewerbe</i>	109	-	83	-	76,1	76,1	-
A Maurer und Betonbauer	48	-	43	-	89,6	89,6	-
Dachdecker	44	-	26	-	59,1	59,1	-
Straßenbauer	16	-	13	-	81,3	81,3	-
B1 Fliesen-, Platten- und Mosaikleger	1	-	1	-	100,0	100,0	-
<i>Ausbaugewerbe</i>	420	23	315	20	75,0	74,3	87,0
A Maler und Lackierer	111	14	80	13	72,1	69,1	92,9
Installateur und Heizungsbauer	101	1	98	1	97,0	97,0	100,0
Elektrotechniker	133	1	77	1	57,9	57,6	100,0
Tischler	75	7	60	5	80,0	80,9	71,4
<i>Gewerblicher Bedarf</i>	146	4	122	1	83,6	85,2	25,0
A Metallbauer	44	-	35	-	79,5	79,5	-
Feinwerkmechaniker	4	-	3	-	75,0	75,0	-
Kälteanlagenbauer	35	-	31	-	88,6	88,6	-
Landmaschinenmechaniker	23	-	23	-	100,0	100,0	-
B1 Metallbildner	1	-	1	-	100,0	100,0	-
Galvaniseur	22	1	22	1	100,0	100,0	100,0
Gebäudereiniger	17	3	7	-	41,2	50,0	-
<i>Kfz-Gewerbe</i>	23	1	22	1	95,7	95,5	100,0
A Zweiradmechaniker	15	1	14	1	93,3	92,9	100,0
Mechaniker für Reifen- und Vulkanisationstechnik	8	-	8	-	100,0	100,0	-
<i>Lebensmittelgewerbe</i>	16	2	15	2	93,8	92,9	100,0
A Fleischer	16	2	15	2	93,8	92,9	100,0
<i>Gesundheitsgewerbe</i>	126	60	104	53	82,5	77,3	88,3
A Augenoptiker	72	43	67	40	93,1	93,1	93,0
Orthopädietechniker	3	1	2	1	66,7	50,0	100,0
Orthopädienschuhmacher	23	6	19	5	82,6	82,4	83,3
Zahntechniker	28	10	16	7	57,1	50,0	70,0
<i>Personenbezogene Dienstleistungen</i>	368	286	332	252	90,2	97,6	88,1
A Steinmetz und Steinbildhauer	15	1	13	1	86,7	85,7	100,0
Friseur	269	242	243	216	90,3	100,0	89,3
B1 Graveur	3	1	3	1	100,0	100,0	100,0
Gold- und Silberschmied	7	7	7	7	100,0	-	100,0
Maßschneider	25	23	18	16	72,0	100,0	69,6
Sattler und Feintäschner	1	-	1	-	100,0	100,0	-
B2 Bestattungsgewerbe	48	12	47	11	97,9	100,0	91,7
<b>Insgesamt</b>	<b>1.208</b>	<b>376</b>	<b>993</b>	<b>329</b>	<b>82,2</b>	<b>79,8</b>	<b>87,5</b>

Tabelle 6.5

**Teilnehmer an Teilprüfung 2 zur Meisterprüfung 2012**

Handwerksgruppe / Gewerk	Teilnehmer		mit bestandener Prüfung		Erfolgsquote in v. H.		
	insgesamt	davon weiblich	insgesamt	davon weiblich	insgesamt	männlich	weiblich
<i>Bauhauptgewerbe</i>	113	-	87	-	77,0	77,0	-
A Maurer und Betonbauer	53	-	46	-	86,8	86,8	-
Dachdecker	44	-	30	-	68,2	68,2	-
Straßenbauer	16	-	11	-	68,8	68,8	-
<i>Ausbaugewerbe</i>	415	20	345	18	83,1	82,7	90,0
A Maler und Lackierer	122	13	111	13	91,0	89,8	100,0
Installateur und Heizungsbauer	103	-	100	-	97,1	97,1	-
Elektrotechniker	112	-	72	-	64,3	64,3	-
Tischler	78	7	62	5	79,5	80,3	71,4
<i>Gewerblicher Bedarf</i>	150	2	104	1	69,3	69,6	50,0
A Metallbauer	54	-	29	-	53,7	53,7	-
Feinwerkmechaniker	4	-	3	-	75,0	75,0	-
Kälteanlagenbauer	38	-	23	-	60,5	60,5	-
Landmaschinenmechaniker	23	-	23	-	100,0	100,0	-
B1 Metallbildner	3	-	3	-	100,0	100,0	-
Gebäudereiniger	28	2	23	1	82,1	84,6	50,0
<i>Kfz-Gewerbe</i>	275	4	217	3	78,9	79,0	75,0
A Krafftfahrzeugtechniker	264	4	206	3	-	-	-
Zweiradmechaniker	2	-	2	-	100,0	100,0	-
Mechaniker für Reifen- und Vulkanisationstechnik	9	-	9	-	100,0	100,0	-
<i>Lebensmittelgewerbe</i>	16	2	16	2	100,0	100,0	100,0
A Fleischer	16	2	16	2	100,0	100,0	100,0
<i>Gesundheitsgewerbe</i>	99	47	78	38	78,8	76,9	80,9
A Augenoptiker	75	41	59	33	78,7	76,5	80,5
Orthopädieschuhmacher	21	5	19	5	90,5	87,5	100,0
Zahntechniker	3	1	-	-	-	-	-
<i>Personenbezogene Dienstleistungen</i>	363	288	321	249	88,4	96,0	86,5
A Steinmetz und Steinbildhauer	13	-	10	-	76,9	76,9	-
Friseur	279	254	242	217	86,7	100,0	85,4
B1 Graveur	3	1	3	1	100,0	100,0	100,0
Maßschneider	24	22	22	20	91,7	100,0	90,9
Sattler und Feintäschner	1	-	1	-	100,0	100,0	-
B2 Bestattungsgewerbe	43	11	43	11	100,0	100,0	100,0
<b>Insgesamt</b>	<b>1.431</b>	<b>363</b>	<b>1.168</b>	<b>311</b>	<b>81,6</b>	<b>80,2</b>	<b>85,7</b>

## 6. Meisterprüfungen

Tabelle 6.6

### Lehrgänge zur Vorbereitung auf die Meisterprüfung seit 2004<sup>1)</sup>

Jahr	Lehrgänge		Teilnehmer		Teilnehmerstunden	
	Teil I und II	Teil III und IV	Teil I und II	Teil III und IV	Teil I und II	Teil III und IV
2004	111	107	2.274	2.452	952.495	544.285
2005	102	98	2.186	2.302	983.672	540.145
2006	100	98	2.125	2.267	920.291	521.195
2007	92	97	1.890	2.203	872.946	499.586
2008	99	99	1.988	2.352	926.559	580.427
2009	95	98	2.080	2.356	959.228	564.621
2010	92	98	2.154	2.361	1.022.016	568.195
2011	95	100	2.278	2.345	1.141.523	563.380
2012	91	103	2.146	2.479	1.026.135	613.349

<sup>1)</sup> Die Meisterprüfung besteht aus vier Teilen: Fachpraxis (I), Fachtheorie (II), Betriebswirtschaft und Recht (III), Berufs- und Arbeitspädagogik (IV).

Tabelle 7.1

**Teilnehmer an beruflichen Fortbildungsprüfungen (ohne Meisterprüfungen) seit 2004**

Jahr	Abgelegte Fortbildungsprüfungen			Bestandene Fortbildungsprüfungen		
	zusammen	männlich	weiblich	zusammen	männlich	weiblich
2004	4.032	3.114	918	3.492	2.686	806
2005	3.987	3.105	882	3.287	2.529	758
2006	3.762	2.873	889	3.092	2.327	765
2007	3.815	2.835	980	3.191	2.341	850
2008	3.926	3.006	920	3.270	2.471	799
2009	4.101	3.085	1.016	3.414	2.556	858
2010	3.345	2.509	836	3.311	2.484	827
2011	3.401	2.528	873	3.334	2.473	861
2012	3.238	2.364	874	3.210	2.347	863

Tabelle 7.2

**Berufliche Fortbildungslehrgänge seit 2004**

Jahr	Lehrgänge			Teilnehmer			Teilnehmerstunden		
	Technik	Betriebs- wirtschaft	Sonstige	Technik	Betriebs- wirtschaft	Sonstige	Technik	Betriebs- wirtschaft	Sonstige
2004	68	35	44	941	502	623	48.969	51.987	24.741
2005	61	40	50	810	704	1.005	47.964	71.087	28.573
2006	95	47	28	1.307	910	411	71.455	75.957	20.839
2007	81	35	81	865	399	1.623	64.474	61.351	25.863
2008	80	31	66	1.270	756	1.135	68.565	61.439	30.465
2009	69	18	48	828	351	759	56.054	74.659	24.255
2010	137	17	59	1.161	298	936	91.539	71.503	23.054
2011	300	23	40	3.413	373	1.095	213.560	81.240	20.962
2012	277	21	38	2.994	351	642	156.292	65.226	16.109

## 7. Fortbildungen

Tabelle 7.3

### Teilnehmer an beruflichen Fortbildungsprüfungen 2012

Berufsbezeichnung	Teilnehmer		mit bestandener Prüfung		Erfolgsquote		
	insgesamt	davon weiblich	insgesamt	davon weiblich	insgesamt	männlich	weiblich
<i>Kaufmännische Fortbildungsprüfungen</i>	1.279	323	1.265	312	98,9	99,7	96,6
Betriebswirt/in (HWK)	61	17	61	17	100,0	100,0	100,0
Europaassistent/in im Handwerk	9	-	9	-	100,0	100,0	-
Fachkaufmann/frau - Handwerkswirtschaft <sup>1)</sup>	1.015	261	1.006	253	99,1	99,9	96,9
ADA/Fachkauffrau/-mann	194	45	189	42	97,4	98,7	93,3
<i>Sonstige Fortbildungsprüfungen</i>	442	130	428	130	96,8	95,5	100,0
Bestatter/in (Geprüfte/r)	17	10	17	10	100,0	100,0	100,0
Colorist/in (Geprüfte/r)	54	48	54	48	100,0	100,0	100,0
Fachkraft für Solartechnik (HWK)	14	-	14	-	100,0	100,0	-
Fachwirt/in für Ganzheitskosmetik und Wellness (Geprüfte/r)	10	10	10	10	100,0	-	100,0
Gebäudeenergieberater/in (HWK)	7	-	6	-	85,7	85,7	-
Gerüstbaukolonnenführer/in	50	-	50	-	100,0	100,0	-
Kraftfahrzeug-Servicetechniker/in <sup>1)</sup>	181	1	169	1	93,4	93,3	100,0
Kremationstechniker/in	16	3	16	3	100,0	100,0	100,0
Make-Up Artist/in / Visagist/in (HWK) (Geprüfte/r)	6	6	6	6	100,0	-	100,0
Meister/in für Rohr-, Kanal- und Industrieservice (Geprüfte/r)	22	-	21	-	95,5	95,5	-
Nageldesigner/in (Geprüfte/r)	33	33	33	33	100,0	-	100,0
Thanatopraktiker/in	7	1	7	1	100,0	100,0	100,0
Fachkraft für Zweithaar	25	18	25	18	100,0	100,0	100,0
<i>Ausbildereignungsprüfung<sup>1)</sup></i>	1.500	405	1.500	405	100,0	100,0	100,0
<b>Insgesamt</b>	3.221	858	3.193	847	99,1	99,3	98,7

<sup>1)</sup> Diese Prüfungen können auch für die Meisterprüfung angerechnet werden.

Tabelle 7.4

**Teilnehmer an Teilprüfungen 2012**

Berufsbezeichnung	Teilnehmer		mit best. Prüfung		Erfolgsquote in v. H.		
	insgesamt	davon weiblich	insgesamt	davon weiblich	insgesamt	männlich	weiblich
<i>Teil 1: Fachpraxis</i>	<i>694</i>	<i>174</i>	<i>516</i>	<i>157</i>	<i>74,4</i>	<i>68,8</i>	<i>90,2</i>
Betriebswirt/in (HWK)	78	18	65	16	83,3	81,7	88,9
Bestatter/in (Geprüfte/r)	18	10	17	9	94,4	100,0	90,0
Fachkraft für Zweithaar	25	18	25	18	100,0	100,0	100,0
Gebäudeenergieberater/in im Handwerk (HWK)	14	1	7	-	50,0	50,0	-
Gerüstbaukolonnenführer/in	59	-	59	-	100,0	100,0	-
Kraftfahrzeug-Service-Techniker/in	301	2	170	1	56,5	56,5	50,0
Kremationstechniker/in	16	3	16	3	100,0	100,0	100,0
Nageldesigner/in (Geprüfte/r)	40	40	33	33	82,5	-	82,5
Thanatopraktiker/in	10	3	7	1	70,0	85,7	33,3
Colorist/in (Geprüfte/r)	59	51	55	48	93,2	85,7	94,1
Meister/in für Rohr-, Kanal- und Industrieservice (Geprüfte/r)	31	-	19	-	61,3	61,3	-
Fachwirt/in für Ganzheitskosmetik und Wellness (Geprüfte/r)	21	21	21	21	100,0	-	100,0
Fachkraft für Solartechnik	15	-	15	-	100,0	100,0	-
Make-Up-Artist/in / Visagist/in (HWK)	7	7	7	7	100,0	-	100,0
<i>Teil 2: Fachtheorie</i>	<i>386</i>	<i>168</i>	<i>345</i>	<i>165</i>	<i>89,4</i>	<i>82,6</i>	<i>98,2</i>
Betriebswirt/in (HWK)	73	18	60	17	82,2	78,2	94,4
Bestatter/in (Geprüfte/r)	20	11	17	10	85,0	77,8	90,9
Fachkraft für Zweithaar	25	18	25	18	100,0	100,0	100,0
Gebäudeenergieberater/in im Handwerk (HWK)	12	-	11	-	91,7	90,9	-
Gerüstbaukolonnenführer/in	64	-	50	-	78,1	78,1	-
Kremationstechniker/in	14	3	14	3	100,0	100,0	100,0
Nageldesigner/in (Geprüfte/r)	38	38	38	38	100,0	-	100,0
Thanatopraktiker/in	7	2	7	2	100,0	100,0	100,0
Colorist/in (Geprüfte/r)	58	50	57	50	98,3	85,7	100,0
Meister/in für Rohr-, Kanal- und Industrieservice (Geprüfte/r)	22	-	16	-	72,7	72,7	-
Fachwirt/in für Ganzheitskosmetik und Wellness (Geprüfte/r)	21	21	21	21	100,0	-	100,0
Fachkraft für Solartechnik	16	-	14	-	87,5	92,3	-
Make-Up-Artist/in / Visagist/in (HWK)	7	7	6	6	85,7	-	85,7
Europaassistent/in	9	-	9	-	100,0	100,0	-
<i>Teil 3: Fachkaufmann/-kauffrau (HWK)</i>	<i>1.548</i>	<i>429</i>	<i>1.225</i>	<i>305</i>	<i>79,1</i>	<i>82,2</i>	<i>71,1</i>
Betriebswirt/in (HWK)	70	17	65	15	92,9	94,3	88,2
Fachkaufmann/-kauffrau Handwerkswirtschaft	1.271	353	1.008	254	79,3	82,1	72,0
ADA/Fachkauffrau/-mann	207	59	152	36	73,4	78,4	61,0
<i>Teil 4: Ausbildung der Ausbilder</i>	<i>1.983</i>	<i>520</i>	<i>1.763</i>	<i>462</i>	<i>88,9</i>	<i>88,9</i>	<i>88,8</i>
Ausbildereignungsprüfung	1.676	453	1.500	404	89,5	89,6	89,2
Betriebswirt/in (HWK)	74	16	69	15	93,2	93,1	93,8
Meister/in für Rohr-, Kanal- und Industrieservice (Geprüfte/r)	1	-	1	-	100,0	100,0	-
ADA/Fachkauffrau/-mann	232	51	193	43	83,2	82,9	84,3
<b>Insgesamt</b>	<b>4.611</b>	<b>1.291</b>	<b>3.849</b>	<b>1.089</b>	<b>83,5</b>	<b>83,1</b>	<b>84,4</b>

Tabelle 8.1

**Betriebsberatungen nach Themen 2012**

Thema	Kurzkontakte	Beratungen
<i>I. Gründung und Entwicklung von Unternehmen<sup>1)</sup></i>	<i>23.078</i>	<i>2.169</i>
1. Unternehmensanalyse und -strategie	.	913
2. Unternehmensnachfolge	.	617
3. Existenzgründung	.	620
4. Marketing und Vertrieb	.	336
5. Rechnungswesen	.	255
6. Finanzierung, Investition und Förderung	.	600
7. Außenwirtschaft	.	118
8. Sonstiges	.	356
<i>II. Umwelt, Technik und Standortfragen<sup>1)</sup></i>	<i>1.320</i>	<i>221</i>
1. Standortplanung, Transport und Logistik	.	123
2. Maschinenbelegung, Betriebs- und Ablaufplanung	.	26
3. Technik	.	54
4. Umwelt und Energie	.	85
<i>III. Corporate Design und Unternehmenskommunikation</i>	<i>78</i>	<i>181</i>
1. Corporate Design, Formgebung	.	163
2. EDV, Internet	78	18
<i>IV. Recht</i>	<i>68.355</i>	<i>5.462</i>
1. Handwerksrolle und Servicecenter	54.488	4.806
2. Anerkennung ausländischer Berufsqualifikationen	.	491
3. Allgemeine Rechtsberatung	13.867	165
<i>V. Personal und Arbeitswelt</i>	<i>25.332</i>	<i>3.246</i>
1. Arbeitssicherheit und Arbeitsmedizin	103	79
2. Demographie und Fachkräftebedarf	.	43
3. Personal-, Sozialwesen und Organisation	749	307
4. Integration	144	63
5. Fort- und Weiterbildung	24.336	2.754
<i>VI. Ausbildung</i>	<i>13.379</i>	<i>1.618</i>
1. betriebsbezogen	1.132	160
2. personenbezogen	1.889	90
3. berufsbezogen	1.540	148
4. Recht	3.570	394
5. Weiterbildung	1.270	148
6. Lehrstellensuche und -vermittlung	3.900	640
7. Sonstiges	78	38
<b>Insgesamt</b>	<b>131.542</b>	<b>12.897</b>

<sup>1)</sup> Die Beratungen können mehrere Einzelthemen umfassen, daher entspricht die Gesamtzahl der Beratungen nicht der Summe der Einzelthemen.



## Ausgewählte Veröffentlichungen

- 2/13 Unternehmen, Umsätze und tätige Personen im Handwerk 2010-2012
- 1/13 Lagebericht Handwerk Frühjahr 2013
- 6/12 Walter-Eucken-Workshop des Kompetenzzentrums Soziale Marktwirtschaft der Handwerkskammer Düsseldorf und des Nordrhein-Westfälischen Handwerkstags am 26. Juli 2012
- 5/12 Handwerk in Zahlen 2012
- 4/12 Lagebericht Handwerk Herbst 2012
- 3/12 Werkbund – Bauhaus und Handwerk neu gesehen
- 2/12 Unternehmen, Umsätze und tätige Personen im Handwerk 2009-2011
- 7/11 Verleihung des Georg-Schulhoff-Preises 2011 an Prof. Dr. Norbert Lammert
- 5/11 Werkbund, Bauhaus und Handwerk neu gesehen,  
Zur Wertigkeit des Handwerks für die Moderne, Prof. Dr. Roland Günter
- 1/11 Lass dich nicht vom Bösen überwinden, sondern überwinde das Böse mit Gutem.  
Vortrag von Präses Nikolaus Schneider
- 4/10 60. Meisterfeier 2009, 61. Meisterfeier 2010
- 2/10 Ambitionen junger Meisterinnen und Meister im Handwerk – Jungmeisterumfrage (digital)
- 6/09 Die Reform der sozialen Marktwirtschaft
- 5/09 Richard Sennett: Verleihung des europäischen Handwerkspreises und Dokumentation des  
„Sennett-Workshop“
- 4/09 Energiewende in Deutschland
- 2/09 Motive und Ambitionen für die Aufstiegsfortbildung zur Meisterin/ zum Meister im Handwerk  
„Jungmeisterumfrage“ (digital)
- 5/08 1958 – 2008: 50 Jahre Stiftung Wilhelm-Heinrich-Riehl-Kolleg
- 4/08 Wir sind für Sie da – Der Service der Handwerkskammer Düsseldorf  
50 Beispiele - 50 zufriedene Handwerker
- 4/07 Das Maß des Menschen – Perspektiven der Sozialen Marktwirtschaft im 21. Jahrhundert
- 3/06 Die Erneuerung der Sozialen Marktwirtschaft

Handwerkskammer Düsseldorf  
Georg-Schulhoff-Platz 1  
40221 Düsseldorf  
Telefon 0211 8795-362  
Telefax 0211 8795-363  
[www.hwk-duesseldorf.de](http://www.hwk-duesseldorf.de)  
[statistik@hwk-duesseldorf.de](mailto:statistik@hwk-duesseldorf.de)