

Ein Blick auf ...

# Stadtteile in Essen Überruhr-Holthausen 2015

11/2016



Amt für Statistik,  
Stadtforschung  
und Wahlen

**STADT  
ESSEN**

## Erläuterungen

- nichts (genau Null)
- nicht bekannt oder geheim zu halten
- × Aussage nicht sinnvoll
- 0 mehr als nichts,  
weniger als die kleinste dargestellte Einheit

**Nachdruck – auch auszugsweise –  
nur mit Quellenangabe gestattet.**

### **Impressum**

**Herausgeber:** Stadt Essen  
Der Oberbürgermeister  
Amt für Statistik, Stadtforschung und Wahlen

**Kontakt:** Telefon: 0201/88-12000  
Fax: 0201/88-12012  
E-Mail: [amt12@essen.de](mailto:amt12@essen.de)

**Schriftenreihe:** Ein Blick auf ...

**Bildnachweis:** Titelseite: © Amt für Zentralen Service

## Inhaltsübersicht

### Stadtteil

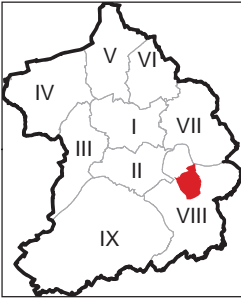
- A Fläche und Bevölkerungsdichte
- B Bevölkerung
- C Haushalte
- D Natürliche Bevölkerungsbewegungen
- E Wanderungsbewegungen
- F Gebäude, Wohnungen, Wohnraumversorgung
- G Kraftfahrzeuge
- H Erwerbsfähige Bevölkerung, Sozialversicherungspflichtig Beschäftigte am Wohnort und Arbeitslose
- I Existenzsichernde Leistungen
- J Kinderbetreuung
- K Übergänger/-innen von Grundschulen zu weiterführenden Schulen
- L Gesundheit von Schulanfänger/-innen
- M Kommunalwahlen

### Stadtbezirk

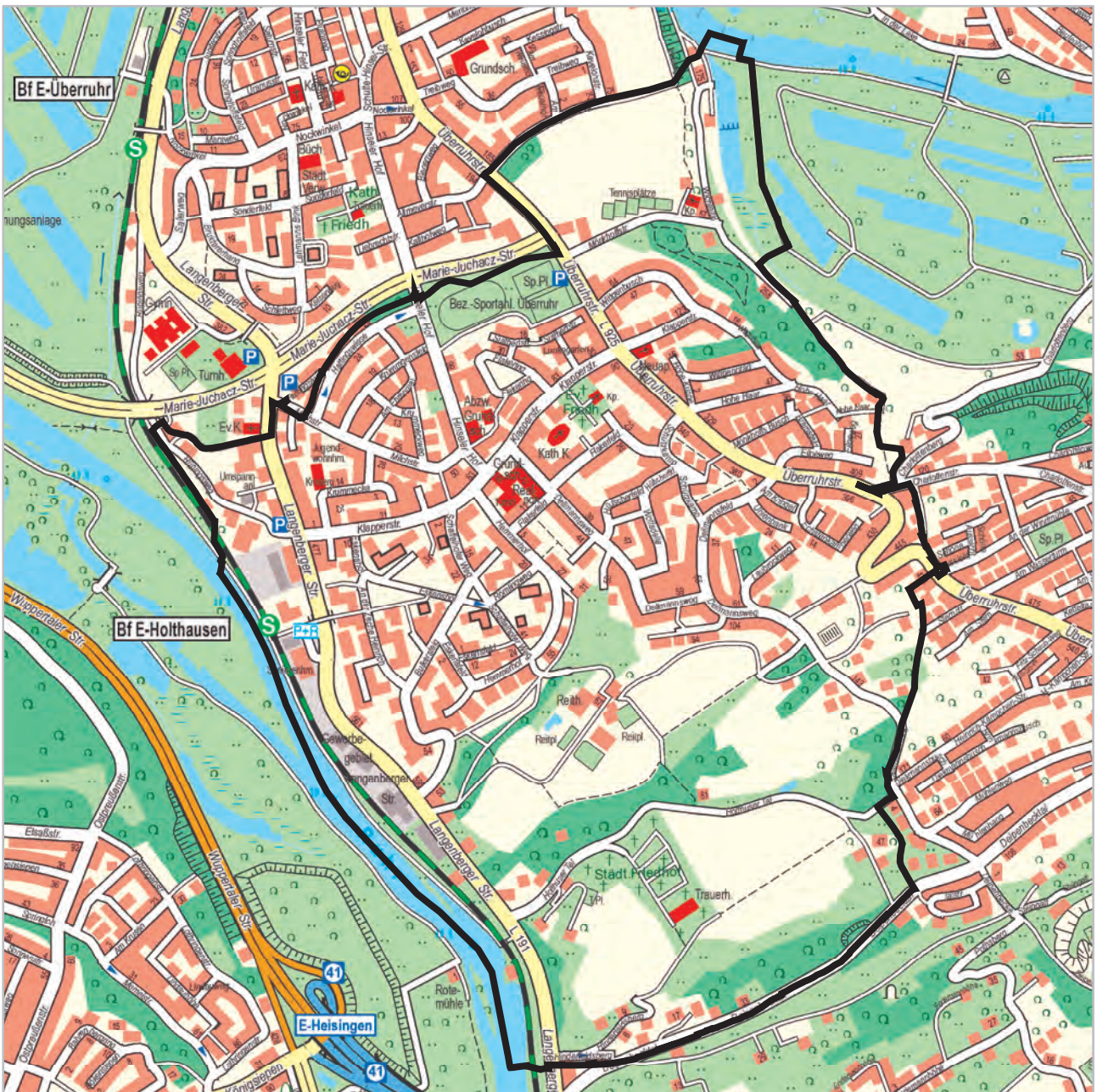
- A Fläche und Bevölkerungsdichte
- B Bevölkerung
- C Haushalte
- D Natürliche Bevölkerungsbewegungen
- E Wanderungsbewegungen
- F Gebäude, Wohnungen, Wohnraumversorgung
- G Kraftfahrzeuge
- H Erwerbsfähige Bevölkerung, Sozialversicherungspflichtig Beschäftigte am Wohnort und Arbeitslose
- I Existenzsichernde Leistungen
- J Kinderbetreuung
- K Übergänger/-innen von Grundschulen zu weiterführenden Schulen
- L Gesundheit von Schulanfänger/-innen
- M Kommunalwahlen

### Stadt

- A Fläche und Bevölkerungsdichte
- B Bevölkerung
- C Haushalte
- D Natürliche Bevölkerungsbewegungen
- E Wanderungsbewegungen
- F Gebäude, Wohnungen, Wohnraumversorgung
- G Kraftfahrzeuge
- H Erwerbsfähige Bevölkerung, Sozialversicherungspflichtig Beschäftigte am Wohnort und Arbeitslose
- I Existenzsichernde Leistungen
- J Kinderbetreuung
- K Übergänger/-innen von Grundschulen zu weiterführenden Schulen
- L Gesundheit von Schulanfänger/-innen
- M Kommunalwahlen



# Überruhr-Holthausen



**A Fläche und Bevölkerungsdichte**

Stichtag 31.12.2015	44 Überra- Holhausen			Stadtbezirk VIII		Stadt Essen	
	Quadrat- meter	Prozent	Bevöl- kerung <sup>2</sup> je 10.000 qm = Hektar	Prozent	Bevöl- kerung <sup>2</sup> je 10.000 qm = Hektar	Prozent	Bevöl- kerung <sup>2</sup> je 10.000 qm = Hektar
<b>Fläche insgesamt</b>	<b>2.899.220</b>	<b>100</b>	<b>28,1</b>	<b>100</b>	<b>15,7</b>	<b>100</b>	<b>27,8</b>
darunter ...							
bebaute Fläche	1.163.316	40,1	70,0	26,6	59,2	38,2	72,7
Erholungs- und Freiflächen <sup>1</sup>	547.944	18,9	148,6	27,9	56,3	26,1	106,6

1) Parks und Grünanlagen, Spiel- und Sportplätze, Wald- und Wasserflächen

2) Bevölkerung am Ort der Hauptwohnung

Quellen: Amtliches Liegenschaftskatasterinformationssystem, Einwohnerdatei

**B Bevölkerung**

Stichtag 31.12.2015	44 Überra- Holhausen			Stadtbezirk VIII		Stadt Essen	
	Anzahl	Prozent	Prozent	Prozent	Prozent	Prozent	Prozent
<b>wohnberechtigte Bevölkerung</b>	<b>8.164</b>		<b>100</b>		<b>100</b>		<b>100</b>
darunter ...							
Bevölkerung nur mit Nebenwohnsitz	22		0,3		0,7		0,8
<b>Bevölkerung am Ort der Hauptwohnung</b>	<b>8.142</b>	<b>100</b>	<b>99,7</b>	<b>100</b>	<b>99,3</b>	<b>100</b>	<b>99,2</b>
darunter <sup>1</sup> ...							
<b>männlich</b>	<b>3.868</b>	<b>47,5</b>		<b>47,5</b>		<b>48,6</b>	
<b>weiblich</b>	<b>4.274</b>	<b>52,5</b>	<b>100</b>	<b>52,5</b>	<b>100</b>	<b>51,4</b>	<b>100</b>
darunter ...							
im gebärfähigen Alter von 15 bis 44 Jahren	1.180	14,5	27,6	14,8	28,1	18,3	35,5
darunter im Alter von ... Jahren							
<b>unter 18</b>	<b>1.201</b>	<b>14,8</b>	<b>100</b>	<b>14,5</b>	<b>100</b>	<b>15,3</b>	<b>100</b>
darunter im Alter von ... Jahren							
unter 6	360	4,4	30,0	4,8	32,7	5,2	33,7
6 bis 17	841	10,3	70,0	9,8	67,3	10,2	66,3
<b>18 bis 64</b>	<b>4.600</b>	<b>56,5</b>		<b>58,5</b>		<b>63,1</b>	
<b>65 oder mehr</b>	<b>2.341</b>	<b>28,8</b>	<b>100</b>	<b>27,0</b>	<b>100</b>	<b>21,6</b>	<b>100</b>
darunter im Alter von ... Jahren							
80 oder mehr	705	8,7	30,1	7,8	29,0	6,3	29,3
<b>darunter 18-Jährige oder Ältere mit einer Wohndauer in Essen von ...</b>	<b>6.941</b>		<b>100</b>		<b>100</b>		<b>100</b>
unter 5 Jahren	546		7,9		9,7		16,4
20 oder mehr Jahren	4.987		71,8		71,9		62,5
darunter ...							
Deutsche ohne weitere Staatsangehörigkeit	6.508	79,9		88,9		76,7	
<b>Doppelstaater/-innen<sup>2</sup> und Nichtdeutsche<sup>3</sup></b>	<b>1.634</b>	<b>20,1</b>	<b>100</b>	<b>11,1</b>	<b>100</b>	<b>23,3</b>	<b>100</b>
darunter ...							
Doppelstaater/-innen <sup>2</sup>	1.006	12,4	61,6	5,5	49,7	9,3	39,9
Nichtdeutsche <sup>3</sup>	628	7,7	38,4	5,6	50,3	14,0	60,1
darunter mit einer der fünf häufigsten Staatsangehörigkeiten im Stadtteil, d.h. aus ...							
Polen	502	6,2	30,7	2,6	23,2	3,5	15,1
Russische Föderation	136	1,7	8,3	0,6	5,3	0,9	3,8
Afghanistan	105	1,3	6,4	0,4	3,2	0,7	3,1
Ukraine	100	1,2	6,1	0,3	2,9	0,3	1,2
Türkei	86	1,1	5,3	1,1	10,3	3,9	17,0
	<b>Anzahl</b>	<b>Prozent an Gleich- altrigen</b>	<b>Prozent</b>	<b>Prozent an Gleich- altrigen</b>	<b>Prozent</b>	<b>Prozent an Gleich- altrigen</b>	<b>Prozent</b>
darunter im Alter von ... Jahren							
unter 18	362	30,1	22,2	18,5	24,2	37,2	24,6
darunter im Alter von ... Jahren							
unter 6	97	26,9	5,9	18,9	8,1	37,2	8,3
6 bis 17	265	31,5	16,2	18,3	16,1	37,2	16,3
	<b>Jahre</b>						
<b>Durchschnittsalter insgesamt</b>		<b>48,5</b>		<b>47,9</b>		<b>44,3</b>	
Deutsche ohne weitere Staatsangehörigkeit		50,9		49,4		47,6	
Doppelstaater/-innen <sup>2</sup> und Nichtdeutsche <sup>3</sup>		38,8		35,8		33,3	
Doppelstaater/-innen <sup>2</sup>		37,8		33,0		28,8	
Nichtdeutsche <sup>3</sup>		40,5		38,6		36,3	

1) seit dem 01.11.2013 kann nach § 22 Abs. 3 Personenstandsgesetz ein Mensch mit nicht eindeutig männlichem oder weiblichem Geschlecht als intersexuell mit dem Kennzeichen "ohne Angabe" zum Geschlecht eingetragen werden

2) mit deutscher und nichtdeutscher Staatsangehörigkeit

3) ausschließlich nichtdeutsche Staatsangehörigkeit

Quelle: Einwohnerdatei

**C Haushalte**

Stichtag 31.12.2015	44 Überraehr-Holthausen			Stadtbezirk VIII		Stadt Essen	
	Anzahl	Prozent	Prozent	Prozent	Prozent	Prozent	Prozent
Bevölkerung in Privathaushalten <sup>1</sup>	7.851						
<b>Privathaushalte</b>	<b>3.850</b>	<b>100</b>		<b>100</b>		<b>100</b>	
darunter ...							
<b>Einpersonenhaushalte</b>	<b>1.426</b>	<b>37,0</b>		<b>38,8</b>		<b>49,0</b>	
davon Haushalte ...							
ohne minderjährige Kinder	3.097	80,4		81,4		82,5	
<b>mit minderjährigen Kindern</b>	<b>753</b>	<b>19,6</b>	<b>100</b>	<b>18,6</b>	<b>100</b>	<b>17,5</b>	<b>100</b>
darunter ...							
Haushalte Alleinerziehender	150	3,9	19,9	3,3	17,7	4,5	25,7
	<b>Personen</b>						
<b>durchschnittliche Haushaltsgröße<sup>2</sup></b>	<b>2,0</b>			<b>2,0</b>		<b>1,9</b>	

1) Zu der Bevölkerung in Privathaushalten zählt die wohnberechtigte Bevölkerung (ohne Sonderanschriften wie z.B. Wohnheime und Flüchtlingsunterkünfte).  
 2) Einige wenige Personen haben neben dem Hauptwohnsitz auch einen oder mehrere Nebenwohnsitze in Essen. Diese Personen werden in mehr als einem Haushalt als Haushaltsmitglieder berücksichtigt.  
 Quelle: Einwohnerdatei

**D Natürliche Bevölkerungsbewegungen**

Jahr 2015	44 Überraehr-Holthausen			Stadtbezirk VIII		Stadt Essen	
	Anzahl	je 1.000 der Bevölkerung <sup>4</sup>	je 1.000 Frauen im Alter von 15 bis 44 Jahren <sup>4,5</sup>	je 1.000 der Bevölkerung <sup>4</sup>	je 1.000 Frauen im Alter von 15 bis 44 Jahren <sup>4,5</sup>	je 1.000 der Bevölkerung <sup>4</sup>	je 1.000 Frauen im Alter von 15 bis 44 Jahren <sup>4,5</sup>
<b>Lebendgeborene<sup>1</sup></b>	<b>56</b>	<b>6,9</b>	<b>47,5</b>	<b>7,7</b>	<b>52,2</b>	<b>9,6</b>	<b>52,3</b>
<b>Gestorbene<sup>2</sup></b>	<b>137</b>	<b>16,8</b>		<b>13,0</b>		<b>12,8</b>	
<b>Geburten- (+)/Sterbefallüberschuss (-)<sup>3</sup></b>	<b>- 81</b>	<b>- 9,9</b>		<b>- 5,2</b>		<b>- 3,2</b>	

1) von Lebendgeborenen von Müttern mit Hauptwohnung in Essen; vorläufige Zahlen  
 2) Gestorbene mit Hauptwohnung in Essen; vorläufige Zahlen  
 3) Bevölkerung am Ort der Hauptwohnung; vorläufige Zahlen  
 4) Bevölkerung am Ort der Hauptwohnung am 31.12.  
 5) allgemeine Fruchtbarkeitsziffer  
 Quellen: Geburten-, Sterbefall- und Einwohnerdatei

**E Wanderungsbewegungen**

Jahr 2015	44 Überraehr-Holthausen		Stadtbezirk VIII		Stadt Essen	
	Anzahl	je 1.000 der Bevölkerung <sup>3</sup>	je 1.000 der Bevölkerung <sup>3</sup>	je 1.000 der Bevölkerung <sup>3</sup>	je 1.000 der Bevölkerung <sup>3</sup>	je 1.000 der Bevölkerung <sup>3</sup>
<b>Wanderungen über die Stadtgrenze</b>						
Zuzüge <sup>1</sup>	262	32,2	35,7	70,0		
Fortzüge <sup>1</sup>	206	25,3	33,0	53,0		
<b>Wanderungsgewinne (+)/-verluste (-)<sup>1</sup></b>	<b>+ 56</b>	<b>+ 6,9</b>	<b>+ 2,8</b>	<b>+ 16,9</b>		
<b>Wanderungsgewinne (+)/-verluste (-) durch Umzüge<sup>2</sup></b>	<b>+ 8</b>	<b>+ 1,0</b>	<b>+ 3,5</b>	<b>-</b>		
<b>Wanderungsgewinne (+)/-verluste (-) insgesamt</b>	<b>+ 64</b>	<b>+ 7,9</b>	<b>+ 6,3</b>	<b>+ 16,9</b>		

1) von Personen, die vor oder nach der Wanderung zur Bevölkerung am Ort der Hauptwohnung zählen  
 2) Umzüge von Personen, die zur Bevölkerung am Ort der Hauptwohnung zählen, d.h. Ummeldungen eines Hauptwohnsitzes innerhalb der Stadt Essen.  
 3) Bevölkerung am Ort der Hauptwohnung am 31.12.  
 Quellen: Wanderungsdatei; Einwohnerdatei

**F Gebäude, Wohnungen, Wohnraumversorgung**

Stichtag 31.12.2015 <sup>1</sup>	44 Überraehr-Holthausen			Stadtbezirk VIII		Stadt Essen	
	Anzahl	Prozent	Prozent	Prozent	Prozent	Prozent	Prozent
<b>Gebäude mit Wohnraum</b>	<b>1.436</b>	<b>100</b>		<b>100</b>		<b>100</b>	
darunter ...							
<b>reine Wohngebäude<sup>2</sup></b>	<b>1.414</b>	<b>98,5</b>	<b>100</b>	<b>98,0</b>	<b>100</b>	<b>96,7</b>	<b>100</b>
darunter mit ...							
1 oder 2 Wohnungen	1.061	73,9	75,0	71,6	73,1	52,0	53,8
darunter erbaut ...							
in den letzten fünf Jahren vor 1949	26	1,8		2,7		1,4	
	216	15,0		20,5		32,1	
darin ...							
<b>Wohnungen<sup>3</sup></b>	<b>3.977</b>	<b>100</b>	<b>2,8</b>	<b>100</b>	<b>2,4</b>	<b>100</b>	<b>3,5</b>
darunter ...							
vom Eigentümer selbst genutzt	1.592	40,0		39,0		22,2	
	<b>qm</b>	<b>qm je Wohnung</b>	<b>qm je Person<sup>4</sup></b>	<b>qm je Wohnung</b>	<b>qm je Person<sup>4</sup></b>	<b>qm je Wohnung</b>	<b>qm je Person<sup>4</sup></b>
<b>Wohnfläche<sup>3</sup></b>	<b>336.385</b>	<b>84,6</b>	<b>41,2</b>	<b>90,9</b>	<b>46,8</b>	<b>76,6</b>	<b>41,5</b>

1) vorläufige Zahlen  
 2) Gebäude, die mindestens mit 50 % der Gesamtnutzfläche Wohnzwecken dienen; über Veränderungen der Gebäudeart durch Abbrüche von Gebäudeteilen liegen keine Informationen vor.  
 3) in reinen Wohngebäuden und sonstigen Gebäuden mit Wohnraum  
 4) wohnberechtigte Bevölkerung am 31.12.2015  
 Quellen: Fortschreibung der Daten der Gebäude- und Wohnungszählung vom 09.05.2011 anhand der Angaben des Amtes für Stadtplanung und Bauordnung über die Bautätigkeit, Einwohnerdatei, Finanzbuchhaltung und Stadtsteueramt, Abteilung Grundbesitzabgaben

**G Kraftfahrzeuge**

Stichtag 31.12.2015 <sup>1</sup>	44 Überruhr-Holthausen			Stadtbezirk VIII		Stadt Essen <sup>4</sup>	
	Anzahl	Prozent	je 1.000 der voll-jährigen Bevölkerung <sup>3</sup>	Prozent	je 1.000 der voll-jährigen Bevölkerung <sup>3</sup>	Prozent	je 1.000 der voll-jährigen Bevölkerung <sup>3</sup>
<b>Personenkraftwagen<sup>2</sup> mit Fahrberechtigung</b>	<b>4.012</b>	<b>100</b>	<b>578</b>	<b>100</b>	<b>639</b>	<b>100</b>	<b>552</b>
darunter zugelassen auf ...							
<b>natürliche Personen</b>	<b>3.847</b>	<b>95,9</b>	<b>554</b>	<b>96,3</b>	<b>616</b>	<b>88,0</b>	<b>486</b>

- 1) Der Stichtag wurde anders als bei sonstigen Veröffentlichungen (dort 30.09.) mit dem Ziel gewählt, Daten für alle Merkmale zu einem einheitlichen Stichtag auszuweisen. Saisonbedingt kann die Zahl der PKW etwas geringer sein, da in den Wintermonaten z.B. Cabriolets abgemeldet werden.  
 2) ohne Anhänger und Aufleger; ohne Behördenfahrzeuge und auswärtige Halter/-innen  
 3) Bevölkerung am Ort der Hauptwohnung im Alter von 18 oder mehr Jahren  
 4) einschließlich räumlich nicht eindeutig zuzuordnende Fälle  
 Quellen: Kraftfahrzeugdatei und Einwohnerdatei

**H Erwerbsfähige Bevölkerung, Sozialversicherungspflichtig Beschäftigte am Wohnort<sup>1</sup> und Arbeitslose**

Stichtag 31.12.2015	44 Überruhr-Holthausen			Stadtbezirk VIII		Stadt Essen <sup>5</sup>	
	Anzahl	Prozent	in Prozent der jeweiligen erwerbsfähigen Bevölkerung	Prozent	in Prozent der jeweiligen erwerbsfähigen Bevölkerung	Prozent	in Prozent der jeweiligen erwerbsfähigen Bevölkerung
<b>Bevölkerung am Ort der Hauptwohnung im erwerbsfähigen Alter von 18 bis 64 Jahren</b>	<b>4.600</b>	<b>100</b>	<b>100</b>	<b>100</b>	<b>100</b>	<b>100</b>	<b>100</b>
davon ...							
Männer	2.247	48,8	100	48,7	100	50,3	100
Frauen	2.353	51,2	100	51,3	100	49,7	100
darunter im Alter von ... Jahren							
18 bis 24	465	10,1	100	10,1	100	13,1	100
55 bis 64	1.207	26,2	100	25,9	100	21,0	100
davon ...							
Deutsche (einschließlich Doppelstaater/-innen)	4.132	89,8	100	92,9	100	82,9	100
Nichtdeutsche	468	10,2	100	7,1	100	17,1	100
<b>Sozialversicherungspflichtig Beschäftigte am Wohnort<sup>1</sup></b>	<b>2.463</b>	<b>100</b>	<b>53,5</b>	<b>100</b>	<b>56,9</b>	<b>100</b>	<b>52,6</b>
davon ...							
Männer	1.299	52,7	57,8	51,6	60,2	53,3	55,8
Frauen	1.164	47,3	49,5	48,4	53,7	46,7	49,4
darunter ...							
Deutsche	2.336	94,8	56,5	96,4	59,0	91,4	58,0
Nichtdeutsche	127	5,2	27,1	3,6	29,0	8,6	26,3
<b>Arbeitslose<sup>2</sup></b>	<b>327</b>	<b>100</b>	<b>7,1</b>	<b>100</b>	<b>4,5</b>	<b>100</b>	<b>9,5</b>
darunter ...							
Langzeitarbeitslose <sup>3</sup>	171	52,3	3,7	44,5	2,0	46,8	4,4
davon ...							
Männer	162	49,5	7,2	53,5	5,0	55,2	10,4
Frauen	165	50,5	7,0	46,5	4,1	44,8	8,5
darunter im Alter von ... Jahren							
unter 25	17	5,2	3,7	6,2	2,8	9,6	6,9
55 oder mehr	61	18,7	5,1	22,9	4,0	14,8	6,7
darunter ...							
Deutsche	239	73,1	5,8	81,8	4,0	69,4	7,9
Nichtdeutsche <sup>4</sup>	87	26,6	18,6	17,8	11,4	30,3	16,7

- 1) Wohnort Essen, Arbeitsort Essen oder außerhalb  
 2) Arbeitslose sind Personen bis zur Vollendung des 65. Lebensjahres, die in der Bundesrepublik Deutschland wohnen, die nicht oder nur kurzzeitig in einem Beschäftigungsverhältnis stehen, eine versicherungspflichtige, mindestens 15 Stunden wöchentlich umfassende Beschäftigung suchen, die eine angestrebte Arbeitnehmertätigkeit ausüben können und dürfen und für eine Arbeitsaufnahme als Arbeitnehmer sofort zur Verfügung stehen. Sie müssen sich persönlich bei ihrer zuständigen Arbeitsagentur gemeldet haben. Teilnehmer an Maßnahmen der aktiven Arbeitsmarktpolitik gelten nicht als arbeitslos.  
 3) Langzeitarbeitslose sind Personen, die zum jeweiligen Stichtag länger als 12 Monate arbeitslos waren.  
 4) Nichtdeutsche müssen die allgemeinen Kriterien für Arbeitslosigkeit erfüllen und eine Arbeitnehmertätigkeit in der Bundesrepublik ausüben dürfen.  
 5) einschließlich räumlich nicht eindeutig zuzuordnende Fälle  
 Quellen: Bundesagentur für Arbeit; erster veröffentlichter Stand, spätere Revisionen werden nicht berücksichtigt; Einwohnerdatei

**I Existenzsichernde Leistungen**

Stichtag 31.12.2015	44 Überraehr-Holthausen			Stadtbezirk VIII		Stadt Essen <sup>2</sup>	
	Anzahl	Prozent	Prozent an Bevölkerung <sup>3</sup>	Prozent	Prozent an Bevölkerung <sup>3</sup>	Prozent	Prozent an Bevölkerung <sup>3</sup>
<b>Personen mit Bezug existenzsichernder Leistungen außerhalb von Einrichtungen<sup>1</sup></b> darunter mit Leistungen gemäß ...	<b>1.051</b>	<b>100</b>	<b>12,9</b>	<b>100</b>	<b>6,8</b>	<b>100</b>	<b>17,7</b>
SGB II <sup>4</sup> : Grundsicherung für Arbeitsuchende	890	84,7	10,9	76,6	5,2	85,1	15,0
SGB XII, Kapitel 4: Grundsicherung im Alter	106	10,1	1,3	7,4	0,5	5,9	1,0
SGB XII, Kapitel 4: Grundsicherung bei dauerhafter Erwerbsminderung	34	3,2	0,4	3,8	0,3	2,7	0,5
Asylbewerberleistungsgesetz	8	0,8	0,1	10,8	0,7	5,1	0,9
davon im Alter von ... Jahren	<b>Anzahl</b>	<b>Prozent</b>	<b>Prozent an Gleichaltrigen</b>	<b>Prozent</b>	<b>Prozent an Gleichaltrigen</b>	<b>Prozent</b>	<b>Prozent an Gleichaltrigen</b>
unter 18	295	28,1	24,6	27,1	12,7	29,5	34,0
18 bis 64	639	60,8	13,9	64,3	7,5	64,1	18,0
65 oder mehr	117	11,1	5,0	8,5	2,1	6,4	5,3

1) einschließlich Sozialgesetzbuch (SGB) XII, Kapitel 3: laufende Hilfe zum Lebensunterhalt 2) einschließlich räumlich nicht zuzuordnender Personen  
 3) Bevölkerung am Ort der Hauptwohnung 4) einschl. Personen ohne Leistungsbezug in Bedarfsgemeinschaften mit SGB II Bezug  
 Quellen: Leistungsempfänger- und Einwohnerdatei sowie Daten der Bundesagentur für Arbeit

**J Kinderbetreuung**

Kindergartenjahr 2015/2016	44 Überraehr-Holthausen		Stadtbezirk VIII	Stadt Essen
	Anzahl	Versorgungsquote <sup>3</sup>	Versorgungsquote <sup>3</sup>	Versorgungsquote <sup>3</sup>
Kinder in den Kindergartenjahrgängen <sup>1</sup> unter 3 Jahren	160			
3 Jahre bis zur Schulpflicht	215			
<b>Betreuungsplätze<sup>2</sup> für Kinder im Alter von ... unter 3 Jahren</b>	<b>87</b>	<b>54,4</b>	<b>40,2</b>	<b>34,6</b>
<b>3 Jahren bis zur Schulpflicht</b>	<b>237</b>	<b>110,2</b>	<b>87,4</b>	<b>92,6</b>

1) Bevölkerung am Ort der Hauptwohnung zum Stichtag 30.09 in den Kindergartenjahrgängen: unter 3 Jahre = geboren 01.10.2012 bis 30.09.2015; 3 Jahren bis zur Schulpflicht = geboren 01.10.2009 bis 30.11.2012  
 2) Ausgewiesen sind nur geförderte Plätze: geplante und beim Land NRW gemeldete Plätze in Kindertageseinrichtungen, von den Kindertagespflege-Fachverbänden vorgehaltene Plätze bei Tagesmüttern oder -vätern, die durch Pflegeurlaub nach § 43 SGB VII zur Betreuung von bis zu fünf Kindern befugt sind sowie Plätze in Spielgruppen oder privatgewerblichen Kindertageseinrichtungen. Zusätzlich gibt es in Essen noch 222 nicht geförderte Betreuungsplätze, für Kinder in den Kindergartenjahrgängen im Alter von unter 3 Jahren 108 sowie 114 für Kinder im Alter von 3 Jahren bis zur Schulpflicht.  
 3) Kinder in den entsprechenden Kindergartenjahrgängen/geförderte Betreuungsplätze für diese Kindergartenjahrgänge  
 Quellen: Stadt Essen, Jugendamt (Hrsg.): Kinderbetreuungsangebote in Essen im Kita-Jahr 2015 - 2016, Daten zur Versorgung in den Bezirken und Stadtteilen; Einwohnerdatei

**K Übergänger/-innen von Grundschulen zu weiterführenden Schulen**

Schuljahr 2015/2016	44 Überraehr-Holthausen		Stadtbezirk VIII	Stadt Essen
	Anzahl	Prozent	Prozent	Prozent
<b>Übergänger/-innen von Grundschulen<sup>1</sup></b> darunter ...	<b>62</b>	<b>100</b>	<b>100</b>	<b>100</b>
zu Gymnasien	32	51,6	65,3	44,5
zu Gesamtschulen/zur Sekundarschule	5	8,1	4,0	25,2

1) nur Übergänger/-innen mit Hauptwohnsitz in Essen  
 Quelle: Fachbereich Schule

**L Gesundheit von Schulanfänger/-innen**

2015	44 Überraehr-Holthausen		Stadtbezirk VIII	Stadt Essen <sup>3</sup>
	Anzahl	Prozent	Prozent	Prozent
<b>Schulanfänger/-innen<sup>1</sup></b> und zwar ...	<b>64</b>	<b>100</b>	<b>100</b>	<b>100</b>
ohne Gesundheitsstörungen in den schulrelevanten Entwicklungsbereichen <sup>2</sup>	41	64,1	73,7	61,7
ohne Gewichtsprobleme	50	78,1	80,4	78,8

1) Schulanfänger/-innen und zurückgestellte Schulanfänger/-innen, die erneut zur Einschulungsuntersuchung kamen  
 2) der Körperkoordination, der Visuomotorik und der Sprache 3) einschließlich der räumlich nicht zuzuordnenden Schulanfänger/-innen  
 Quelle: Schuleingangsuntersuchung

**M Kommunalwahlen**

25.05.2014	44 Überraehr-Holthausen		Stadtbezirk VIII	Stadt Essen
	Anzahl	Prozent	Prozent	Prozent
<b>Wahlberechtigte</b> davon ... bei der Wahl zum Rat der Stadt	<b>6.784</b>	<b>100</b>	<b>100</b>	<b>100</b>
<b>Nichtwähler/-innen</b>	3.599	53,1	45,3	54,7
<b>Wähler/-innen</b> darunter ...	<b>3.185</b>	<b>46,9</b>	<b>54,7</b>	<b>45,3</b>
<b>gültige Stimmen</b> davon ...	<b>3.150</b>	<b>100</b>	<b>100</b>	<b>100</b>
SPD	1.104	35,0	30,2	34,0
CDU	1.188	37,7	41,8	31,5
GRÜNE	277	8,8	10,2	11,2
FDP	114	3,6	3,5	3,3
DIE LINKE	108	3,4	2,5	5,3
EBB	113	3,6	4,2	4,3
AfD	128	4,1	3,9	3,8
Sonstige <sup>1</sup>	118	3,7	3,6	6,7

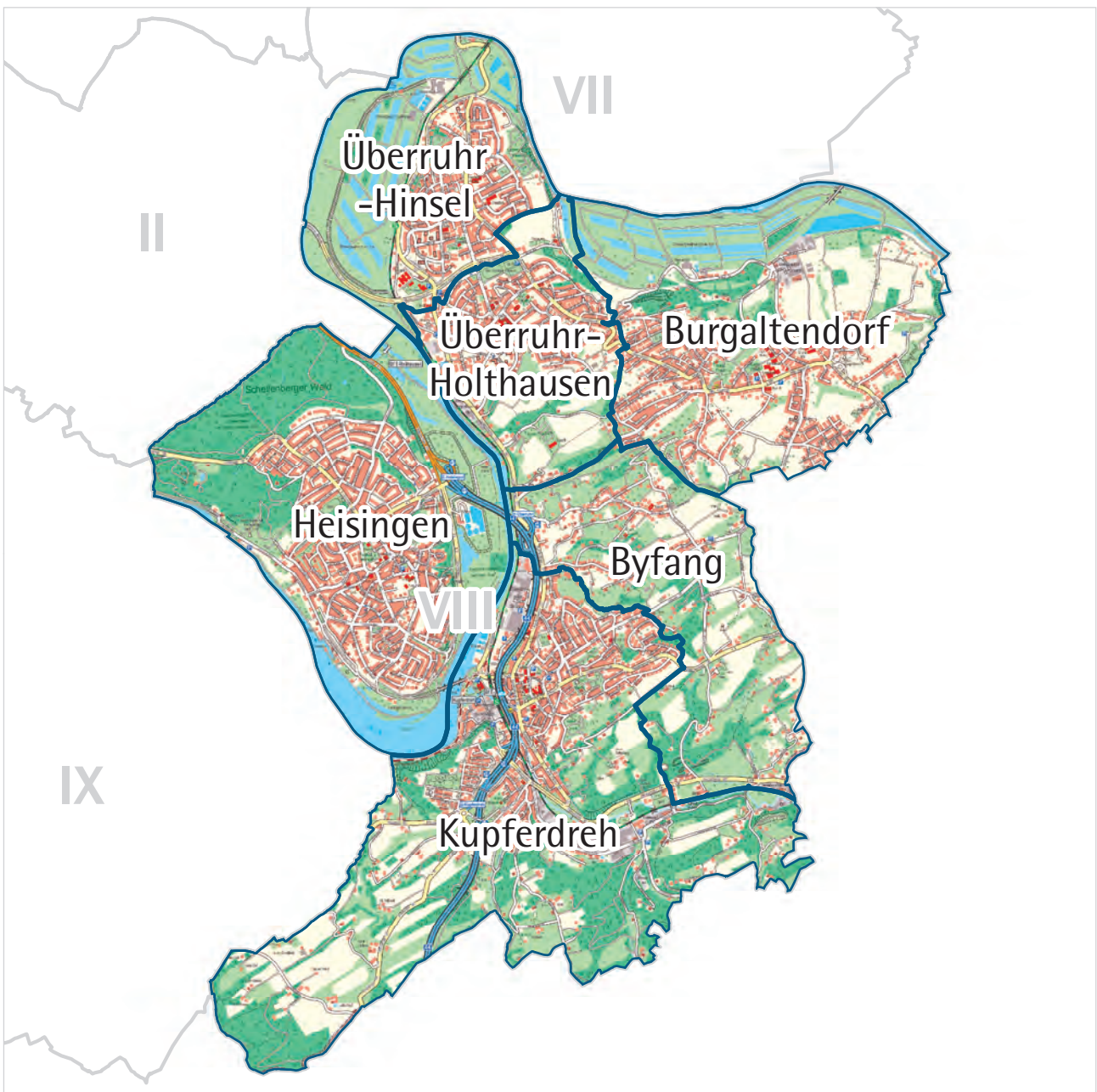
1) Stimmenanteile in der Stadt unter 3 %  
 Quelle: Amt für Statistik, Stadtforschung und Wahlen





# Stadtbezirk VIII

- Essen-Ruhrhalbinsel -



**A Fläche und Bevölkerungsdichte**

Stichtag 31.12.2015	Stadtbezirk VIII		
	Quadratmeter	Prozent	Bevölkerung <sup>2</sup> je 10.000 qm = Hektar
<b>Fläche insgesamt</b>	<b>33.112.026</b>	<b>100</b>	<b>15,7</b>
darunter ...			
bebaute Fläche	8.792.870	26,6	59,2
Erholungs- und Freiflächen <sup>1</sup>	9.246.223	27,9	56,3

1) Parks und Grünanlagen, Spiel- und Sportplätze, Wald- und Wasserflächen

2) Bevölkerung am Ort der Hauptwohnung

Quellen: Amtliches Liegenschaftskatasterinformationssystem, Einwohnerdatei

**B Bevölkerung**

Stichtag 31.12.2015	Stadtbezirk VIII		
	Anzahl	Prozent	Prozent
<b>wohnberechtigte Bevölkerung</b>	<b>52.391</b>		<b>100</b>
davon ...			
Bevölkerung nur mit Nebenwohnsitz	346		0,7
<b>Bevölkerung am Ort der Hauptwohnung</b>	<b>52.045</b>	<b>100</b>	<b>99,3</b>
darunter <sup>1</sup> ...			
<b>männlich</b>	<b>24.700</b>	<b>47,5</b>	
<b>weiblich</b>	<b>27.345</b>	<b>52,5</b>	<b>100</b>
darunter ...			
im gebärfähigen Alter von 15 bis 44 Jahren	7.683	14,8	28,1
davon im Alter von ... Jahren			
<b>unter 18</b>	<b>7.566</b>	<b>14,5</b>	<b>100</b>
davon im Alter von ... Jahren			
unter 6	2.474	4,8	32,7
6 bis 17	5.092	9,8	67,3
<b>18 bis 64</b>	<b>30.431</b>	<b>58,5</b>	
<b>65 oder mehr</b>	<b>14.048</b>	<b>27,0</b>	<b>100</b>
darunter im Alter von ... Jahren			
80 oder mehr	4.070	7,8	29,0
<b>darunter 18-Jährige oder Ältere mit einer Wohndauer in Essen von ...</b>	<b>44.479</b>		<b>100</b>
unter 5 Jahren	4.335		9,7
20 oder mehr Jahren	31.963		71,9
davon ...			
Deutsche ohne weitere Staatsangehörigkeit	46.280	88,9	
<b>Doppelstaater/-innen<sup>2</sup> und Nichtdeutsche<sup>3</sup></b>	<b>5.765</b>	<b>11,1</b>	<b>100</b>
davon ...			
Doppelstaater/-innen <sup>2</sup>	2.866	5,5	49,7
Nichtdeutsche <sup>3</sup>	2.899	5,6	50,3
darunter aus einer der fünf häufigsten Staatsangehörigkeiten in einem der sechs Stadtteile des Stadtbezirks VIII, d.h. aus ...			
Afghanistan	186	0,4	3,2
Frankreich	79	0,2	1,4
Griechenland	183	0,4	3,2
Iran	240	0,5	4,2
Italien	219	0,4	3,8
Mazedonien	106	0,2	1,8
Niederlande	117	0,2	2,0
Österreich	65	0,1	1,1
Polen	1.337	2,6	23,2
Russische Föderation	306	0,6	5,3
Serbien (einschl. Kosovo) und Montenegro <sup>4</sup>	347	0,7	6,0
Spanien	178	0,3	3,1
Türkei	592	1,1	10,3
Ukraine	170	0,3	2,9
Vereinigte Staaten/USA	44	0,1	0,8

1) seit dem 01.11.2013 kann nach § 22 Abs. 3 Personenstandsgesetz ein Mensch mit nicht eindeutig männlichem oder weiblichem Geschlecht als intersexuell mit dem Kennzeichen "ohne Angabe" zum Geschlecht eingetragen werden

2) mit deutscher und nichtdeutscher Staatsangehörigkeit

3) ausschließlich nichtdeutsche Staatsangehörigkeit

4) alle Staaten aus der ehemaligen Bundesrepublik Jugoslawien: die Staaten können nicht einzeln ausgewiesen werden, da die zusammengefassten Gebiete noch immer als Staatenschlüssel vorhanden sind. Serbien-Montenegro existierte vom 04.02.2003 bis zum 03.06.2006, splittete sich dann in die unabhängigen Staaten Serbien und Montenegro auf; der Kosovo erklärte am 17.02.2008 seine Unabhängigkeit von Serbien

Quelle: Einwohnerdatei

**B Bevölkerung - Fortsetzung**

Stichtag 31.12.2015	Stadtbezirk VIII		
	Anzahl	Prozent an Gleichaltrigen	Prozent
<b>Bevölkerung am Ort der Hauptwohnung</b>	<b>52.045</b>		
darunter ...			
<b>Doppelstaater/-innen<sup>2</sup> und Nichtdeutsche<sup>3</sup></b>	<b>5.765</b>		<b>100</b>
darunter im Alter von ... Jahren			
unter 18	1.397	18,5	24,2
davon im Alter von ... Jahren			
unter 6	467	18,9	8,1
6 bis 17	930	18,3	16,1
		<b>Jahre</b>	
<b>Durchschnittsalter insgesamt</b>		<b>47,9</b>	
Deutsche ohne weitere Staatsangehörigkeit		49,4	
Doppelstaater/-innen <sup>2</sup> und Nichtdeutsche <sup>3</sup>		35,8	
Doppelstaater/-innen <sup>2</sup>		33,0	
Nichtdeutsche <sup>3</sup>		38,6	

- 1) seit dem 01.11.2013 kann nach § 22 Abs. 3 Personenstandsgesetz ein Mensch mit nicht eindeutig männlichem oder weiblichem Geschlecht als intersexuell mit dem Kennzeichen "ohne Angabe" zum Geschlecht eingetragen werden  
 2) mit deutscher und nichtdeutscher Staatsangehörigkeit  
 3) ausschließlich nichtdeutsche Staatsangehörigkeit  
 4) alle Staaten aus der ehemaligen Bundesrepublik Jugoslawien: die Staaten können nicht einzeln ausgewiesen werden, da die zusammengefassten Gebiete noch immer als Staatenschlüssel vorhanden sind. Serbien-Montenegro existierte vom 04.02.2003 bis zum 03.06.2006, splittete sich dann in die unabhängigen Staaten Serbien und Montenegro auf; der Kosovo erklärte am 17.02.2008 seine Unabhängigkeit von Serbien  
 Quelle: Einwohnerdatei

**C Haushalte**

Stichtag 31.12.2015	Stadtbezirk VIII		
	Anzahl	Prozent	Prozent
Bevölkerung in Privathaushalten <sup>1</sup>	51.193		
<b>Privathaushalte</b>	<b>25.367</b>	<b>100</b>	
darunter ...			
<b>Eipersonenhaushalte</b>	<b>9.830</b>	<b>38,8</b>	
davon Haushalte ...			
ohne minderjährige Kinder	20.654	81,4	
<b>mit minderjährigen Kindern</b>	<b>4.713</b>	<b>18,6</b>	<b>100</b>
darunter ...			
Haushalte Alleinerziehender	832	3,3	17,7
		<b>Personen</b>	
<b>durchschnittliche Haushaltsgröße<sup>2</sup></b>		<b>2,0</b>	

- 1) Zu der Bevölkerung in Privathaushalten zählt die wohnberechtigte Bevölkerung (ohne Sonderanschriften wie z.B. Wohnheime und Flüchtlingsunterkünfte).  
 2) Einige wenige Personen haben neben dem Hauptwohnsitz auch einen oder mehrere Nebenwohnsitze in Essen. Diese Personen werden in mehr als einem Haushalt als Haushaltsmitglieder berücksichtigt.  
 Quelle: Einwohnerdatei

**D Natürliche Bevölkerungsbewegungen**

Jahr 2015	Stadtbezirk VIII		
	Anzahl	je 1.000 der Bevölkerung <sup>4</sup>	je 1.000 Frauen im Alter von 15 bis 44 Jahren <sup>4,5</sup>
<b>Lebendgeborene<sup>1</sup></b>	<b>401</b>	<b>7,7</b>	<b>52,2</b>
<b>Gestorbene<sup>2</sup></b>	<b>674</b>	<b>13,0</b>	
<b>Geburten- (+)/Sterbefallüberschuss (-)<sup>3</sup></b>	<b>- 273</b>	<b>- 5,2</b>	

- 1) Lebendgeborene von Müttern mit Hauptwohnung in Essen; vorläufige Zahlen  
 2) Gestorbene mit Hauptwohnung in Essen; vorläufige Zahlen  
 3) Bevölkerung am Ort der Hauptwohnung; vorläufige Zahlen  
 4) Bevölkerung am Ort der Hauptwohnung am 31.12.  
 5) allgemeine Fruchtbarkeitsziffer  
 Quellen: Geburten-, Sterbefall- und Einwohnerdatei

**E Wanderungsbewegungen**

Jahr 2015	Stadtbezirk VIII	
	Anzahl	je 1.000 der Bevölkerung <sup>3</sup>
<b>Wanderungen über die Stadtgrenze</b>		
Zuzüge <sup>1</sup>	1.860	35,7
Fortzüge <sup>1</sup>	1.715	33,0
<b>Wanderungsgewinne (+)/-verluste (-)<sup>1</sup></b>	<b>+ 145</b>	<b>2,8</b>
<b>Wanderungsgewinne (+)/-verluste (-) durch Umzüge<sup>2</sup></b>	<b>+ 182</b>	<b>3,5</b>
<b>Wanderungsgewinne (+)/-verluste (-) insgesamt</b>	<b>+ 327</b>	<b>6,3</b>

- 1) von Personen, die vor oder nach der Wanderung zur Bevölkerung am Ort der Hauptwohnung zählen  
 2) Umzüge von Personen, die zur Bevölkerung am Ort der Hauptwohnung zählen, d.h. Ummeldungen eines Hauptwohnsitzes innerhalb der Stadt Essen.  
 3) Bevölkerung am Ort der Hauptwohnung am 31.12.  
 Quellen: Wanderungsdatei; Einwohnerdatei

**F Gebäude, Wohnungen, Wohnraumversorgung**

Stichtag 31.12.2015 <sup>1</sup>	Stadtbezirk VIII		
	Anzahl	Prozent	Prozent
<b>Gebäude mit Wohnraum</b>	<b>11.036</b>	<b>100</b>	
darunter ...			
<b>reine Wohngebäude<sup>2</sup></b>	10.819	98,0	<b>100</b>
darunter mit ...			
1 oder 2 Wohnungen	7.906	71,6	73,1
darunter erbaut ...			
in den letzten fünf Jahren	294	2,7	
vor 1949	2.267	20,5	
darin ...			
<b>Wohnungen<sup>3</sup></b>	<b>26.955</b>	<b>100</b>	<b>je Gebäude</b>
darunter ...			
vom Eigentümer selbst genutzt	10.514	39,0	<b>2,4</b>
	<b>qm</b>	<b>qm je Wohnung</b>	<b>qm je Person<sup>4</sup></b>
<b>Wohnfläche<sup>3</sup></b>	<b>2.449.729</b>	<b>90,9</b>	<b>46,8</b>

1) vorläufige Zahlen

2) Gebäude, die mindestens mit 50 % der Gesamtnutzfläche Wohnzwecken dienen; über Veränderungen der Gebäudeart durch Abbrüche von Gebäudeteilen liegen keine Informationen vor.

3) in reinen Wohngebäuden und sonstigen Gebäuden mit Wohnraum

4) wohnberechtigte Bevölkerung am 31.12.2015

Quellen: Fortschreibung der Daten der Gebäude- und Wohnungszählung vom 09.05.2011 anhand der Angaben des Amtes für Stadtplanung und Bauordnung über die Bautätigkeit, Einwohnerdatei, Finanzbuchhaltung und Stadtsteueramt, Abteilung Grundbesitzabgaben

**G Kraftfahrzeuge**

Stichtag 31.12.2015 <sup>1</sup>	Stadtbezirk VIII		
	Anzahl	Prozent	je 1.000 der voll-jährigen Bevölkerung <sup>3</sup>
<b>Personenkraftwagen<sup>2</sup> mit Fahrberechtigung</b>	<b>28.442</b>	<b>100</b>	<b>639</b>
darunter zugelassen auf ...			
<b>natürliche Personen</b>	<b>27.385</b>	<b>96,3</b>	<b>616</b>

1) Der Stichtag wurde anders als bei sonstigen Veröffentlichungen (dort 30.09.) mit dem Ziel gewählt, Daten für alle Merkmale zu einem einheitlichen

Stichtag auszuweisen. Saisonbedingt kann die Zahl der PKW etwas geringer sein, da in den Wintermonaten z.B. Cabriolets abgemeldet werden.

2) ohne Anhänger und Auflieger; ohne Behördenfahrzeuge und auswärtige Halter/-innen; einschließlich räumlich nicht Zuzuordnende

3) Bevölkerung am Ort der Hauptwohnung im Alter von 18 oder mehr Jahren

Quellen: Kraftfahrzeugdatei und Einwohnerdatei

**H Erwerbsfähige Bevölkerung, Sozialversicherungspflichtig Beschäftigte am Wohnort<sup>1</sup> und Arbeitslose**

Stichtag 31.12.2015	Stadtbezirk VIII		
	Anzahl	Prozent	in Prozent der jeweiligen erwerbsfähigen Bevölkerung
<b>Bevölkerung am Ort der Hauptwohnung im erwerbsfähigen Alter von 18 bis 64 Jahren</b>	<b>30.431</b>	<b>100</b>	<b>100</b>
davon ...			
Männer	14.822	48,7	100
Frauen	15.609	51,3	100
darunter im Alter von ... Jahren			
18 bis 24	3.070	10,1	100
55 bis 64	7.882	25,9	100
davon ...			
Deutsche (einschließlich Doppelstaater/-innen)	28.283	92,9	100
Nichtdeutsche	2.148	7,1	100
<b>Sozialversicherungspflichtig Beschäftigte am Wohnort<sup>1</sup></b>	<b>17.308</b>	<b>100</b>	<b>56,9</b>
davon ...			
Männer	8.925	51,6	60,2
Frauen	8.383	48,4	53,7
darunter ...			
Deutsche	16.686	96,4	59,0
Nichtdeutsche	622	3,6	29,0
<b>Arbeitslose<sup>2</sup></b>	<b>1.379</b>	<b>100</b>	<b>4,5</b>
darunter ...			
Langzeitarbeitslose <sup>3</sup>	613	44,5	2,0
davon ...			
SGB II <sup>4</sup> : Grundsicherung für Arbeitsuchende	738	53,5	5,0
Frauen	641	46,5	4,1
darunter im Alter von ... Jahren			
unter 25	86	6,2	2,8
55 oder mehr	316	22,9	4,0
darunter ...			
Deutsche	1.128	81,8	4,0
Nichtdeutsche <sup>4</sup>	245	17,8	11,4

1) Wohnort Essen, Arbeitsort Essen oder außerhalb

2) Arbeitslose sind Personen bis zur Vollendung des 65. Lebensjahres, die in der Bundesrepublik Deutschland wohnen, die nicht oder nur kurzzeitig in einem Beschäftigungsverhältnis stehen, eine versicherungspflichtige, mindestens 15 Stunden wöchentlich umfassende Beschäftigung suchen, die eine angestrebte Arbeitnehmertätigkeit ausüben können und dürfen und für eine Arbeitsaufnahme als Arbeitnehmer sofort zur Verfügung stehen. Sie müssen sich persönlich bei ihrer zuständigen Arbeitsagentur gemeldet haben. Teilnehmer an Maßnahmen der aktiven Arbeitsmarktpolitik gelten nicht als arbeitslos.

3) Langzeitarbeitslose sind Personen, die zum jeweiligen Stichtag länger als 12 Monate arbeitslos waren.

4) Nichtdeutsche müssen die allgemeinen Kriterien für Arbeitslosigkeit erfüllen und eine Arbeitnehmertätigkeit in der Bundesrepublik ausüben dürfen.

Quellen: Bundesagentur für Arbeit; erster veröffentlichter Stand, spätere Revisionen werden nicht berücksichtigt; Einwohnerdatei

**I Existenzsichernde Leistungen**

Stichtag 31.12.2015	Stadtbezirk VIII		
	Anzahl	Prozent	Prozent an Bevölkerung <sup>2</sup>
<b>Personen mit Bezug existenzsichernder Leistungen außerhalb von Einrichtungen<sup>1</sup></b>	<b>3.534</b>	<b>100</b>	<b>6,8</b>
darunter mit Leistungen gemäß ...			
SGB II <sup>3</sup> : Grundsicherung für Arbeitsuchende	2.708	76,6	5,2
SGB XII, Kapitel 4: Grundsicherung im Alter	263	7,4	0,5
SGB XII, Kapitel 4: Grundsicherung bei dauerhafter Erwerbsminderung	134	3,8	0,3
Asylbewerberleistungsgesetz	381	10,8	0,7
davon im Alter von ... Jahren	<b>Anzahl</b>	<b>Prozent</b>	<b>Prozent an Gleichaltrigen</b>
unter 18	959	27,1	12,7
18 bis 64	2.273	64,3	7,5
65 oder mehr	302	8,5	2,1

1) einschließlich Sozialgesetzbuch (SGB) XII, Kapitel 3: laufende Hilfe zum Lebensunterhalt

2) Bevölkerung am Ort der Hauptwohnung

3) einschl. Personen ohne Leistungsbezug in Bedarfsgemeinschaften mit SGB II Bezug

Quellen: Leistungsempfänger- und Einwohnerdatei sowie Daten der Bundesagentur für Arbeit

**J Kinderbetreuung**

Kindergartenjahr 2015/2016	Stadtbezirk VIII	
	Anzahl	Versorgungsquote <sup>3</sup>
<b>Kinder in den Kindergartenjahrgängen<sup>1</sup></b>		
unter 3 Jahren	1.177	
3 Jahre bis zur Schulpflicht	1.348	
<b>Betreuungsplätze<sup>2</sup> für Kinder im Alter von ...</b>		
unter 3 Jahren	<b>473</b>	<b>40,2</b>
3 Jahren bis zur Schulpflicht	<b>1.178</b>	<b>87,4</b>

1) Bevölkerung am Ort der Hauptwohnung zum Stichtag 30.09 in den Kindergartenjahrgängen: unter 3 Jahre = geboren 01.10.2012 bis 30.09.2015; 3 Jahren bis zur Schulpflicht = geboren 01.10.2009 bis 30.11.2012

2) Ausgewiesen sind nur geförderte Plätze: geplante und beim Land NRW gemeldete Plätze in Kindertageseinrichtungen, von den Kindertagespflege-Fachverbänden vorgehaltene Plätze bei Tagesmüttern oder -vätern, die durch Pflegeurlaub nach § 43 SGB VII zur Betreuung von bis zu fünf Kindern befugt sind sowie Plätze in Spielgruppen oder privatgewerblichen Kindertageseinrichtungen. Zusätzlich gibt es in Essen noch 222 nicht geförderte Betreuungsplätze, für Kinder in den Kindergartenjahrgängen im Alter von unter 3 Jahren 108 sowie 114 für Kinder im Alter von 3 Jahren bis zur Schulpflicht.

3) Kinder in den entsprechenden Kindergartenjahrgängen/geförderte Betreuungsplätze für diese Kindergartenjahrgänge

Quellen: Stadt Essen, Jugendamt (Hrsg.): Kinderbetreuungsangebote in Essen im Kita-Jahr 2015 - 2016, Daten zur Versorgung in den Bezirken und Stadtteilen; Einwohnerdatei

**K Übergänger/-innen von Grundschulen zu weiterführenden Schulen**

Schuljahr 2015/2016	Stadtbezirk VIII	
	Anzahl	Prozent
<b>Übergänger/-innen von Grundschulen<sup>1</sup></b>	<b>398</b>	<b>100</b>
darunter ...		
zu Gymnasien	260	65,3
zu Gesamtschulen/zur Sekundarschule	16	4,0

1) nur Übergänger/-innen mit Hauptwohnsitz in Essen

Quelle: Fachbereich Schule

**L Gesundheit von Schulanfänger/-innen**

2015	Stadtbezirk VIII	
	Anzahl	Prozent
<b>Schulanfänger/-innen<sup>1</sup></b>	<b>392</b>	<b>100</b>
und zwar ...		
ohne Gesundheitsstörungen in den schulrelevanten Entwicklungsbereichen <sup>2</sup>	289	73,7
ohne Gewichtsprobleme	315	80,4

1) Schulanfänger/-innen und zurückgestellte Schulanfänger/-innen, die erneut zur Einschulungsuntersuchung kamen

2) der Körperkoordination, der Visuomotorik und der Sprache

Quelle: Schuleingangsuntersuchung

## M Kommunalwahlen

25.05.2014	Stadtbezirk VIII		
	Anzahl	Prozent	Sitze
<b>Wahlberechtigte</b>	<b>43.965</b>	<b>100</b>	
davon ... bei der <b>Wahl zum Rat der Stadt</b>			
Nichtwähler/-innen	19.920	45,3	
<b>Wähler/-innen</b>	<b>24.045</b>	<b>54,7</b>	
darunter ...			
<b>gültige Stimmen</b>	<b>23.831</b>	<b>100</b>	
davon ...			
SPD	7.196	30,2	
CDU	9.973	41,8	
GRÜNE	2.431	10,2	
FDP	842	3,5	
DIE LINKE	601	2,5	
EBB	990	4,2	
AfD	933	3,9	
Sonstige <sup>1</sup>	865	3,6	
davon ... bei den <b>Wahlen zu den neun</b>			
<b>Bezirksvertretungen insgesamt</b>	<b>43.965</b>	<b>100</b>	
Nichtwähler/-innen	19.955	45,4	
<b>Wähler/-innen</b>	<b>24.010</b>	<b>54,6</b>	
darunter ...			
<b>gültige Stimmen</b>	<b>23.734</b>	<b>100</b>	
davon ...			
SPD	7.447	31,4	6
CDU	10.335	43,5	8
GRÜNE	2.813	11,9	2
FDP	906	3,8	1
DIE LINKE	-	-	-
EBB	1.555	6,6	1
AfD <sup>2</sup>	-	-	-
Sonstige <sup>1</sup>	678	2,9	1

1) Stimmenanteile in der Stadt unter 3 %

2) Die AfD ist nur bei der Wahl zu der Bezirksvertretung VII bei den Kommunalwahlen 2014 angetreten.

Quelle: Amt für Statistik, Stadtforschung und Wahlen

# Stadt Essen



**A Fläche und Bevölkerungsdichte**

Stichtag 31.12.2015	Stadt Essen		
	Quadratmeter	Prozent	Bevölkerung <sup>2</sup> je 10.000 qm = Hektar
<b>Fläche insgesamt</b>	<b>210.336.895</b>	<b>100</b>	<b>27,8</b>
darunter ...			
bebaute Fläche	80.438.908	38,2	72,7
Erholungs- und Freiflächen <sup>1</sup>	54.882.939	26,1	106,6

1) Parks und Grünanlagen, Spiel- und Sportplätze, Wald- und Wasserflächen

2) Bevölkerung am Ort der Hauptwohnung

Quellen: Amtliches Liegenschaftskatasterinformationssystem, Einwohnerdatei

**B Bevölkerung**

Stichtag 31.12.2015	Stadt Essen		
	Anzahl	Prozent	Prozent
<b>wohnberechtigte Bevölkerung</b>	<b>589.459</b>		<b>100</b>
davon ...			
Bevölkerung nur mit Nebenwohnsitz	4.677		0,8
<b>Bevölkerung am Ort der Hauptwohnung</b>	<b>584.782</b>	<b>100</b>	<b>99,2</b>
darunter <sup>1</sup> ...			
<b>männlich</b>	<b>284.068</b>	<b>48,6</b>	
<b>weiblich</b>	<b>300.708</b>	<b>51,4</b>	<b>100</b>
darunter ...			
im gebärfähigen Alter von 15 bis 44 Jahren	106.765	18,3	35,5
davon im Alter von ... Jahren			
<b>unter 18</b>	<b>89.734</b>	<b>15,3</b>	<b>100</b>
davon im Alter von ... Jahren			
unter 6	30.196	5,2	33,7
6 bis 17	59.538	10,2	66,3
<b>18 bis 64</b>	<b>369.005</b>	<b>63,1</b>	
<b>65 oder mehr</b>	<b>126.043</b>	<b>21,6</b>	<b>100</b>
darunter im Alter von ... Jahren			
80 oder mehr	36.989	6,3	29,3
<b>darunter 18-Jährige oder Ältere mit einer Wohndauer in Essen von ...</b>	<b>495.048</b>		<b>100</b>
unter 5 Jahren	81.078		16,4
20 oder mehr Jahren	309.362		62,5
davon ...			
Deutsche ohne weitere Staatsangehörigkeit	448.717	76,7	
<b>Doppelstaater/-innen<sup>2</sup> und Nichtdeutsche<sup>3</sup></b>	<b>136.065</b>	<b>23,3</b>	<b>100</b>
davon ...			
Doppelstaater/-innen <sup>2</sup>	54.321	9,3	39,9
Nichtdeutsche <sup>3</sup>	81.744	14,0	60,1
darunter mit einer der fünf häufigsten Staatsangehörigkeiten in einem der 50 Stadtteile, d.h. aus ...			
Afghanistan	4.241	0,7	3,1
Albanien	649	0,1	0,5
China	3.280	0,6	2,4
Frankreich	917	0,2	0,7
Griechenland	3.809	0,7	2,8
Irak	4.720	0,8	3,5
Iran	2.971	0,5	2,2
Italien	3.816	0,7	2,8
Kasachstan	2.742	0,5	2,0
Kroatien	2.687	0,5	2,0
Libanon	5.064	0,9	3,7
Marokko	4.115	0,7	3,0
Mazedonien	1.364	0,2	1,0
Niederlande	1.676	0,3	1,2
Österreich	964	0,2	0,7
Polen	20.586	3,5	15,1
Rumänien	4.038	0,7	3,0
Russische Föderation	5.124	0,9	3,8
Serbien (einschl. Kosovo) und Montenegro <sup>4</sup>	5.960	1,0	4,4
Spanien	2.509	0,4	1,8
Syrien	5.012	0,9	3,7
Türkei	23.096	3,9	17,0
Ukraine	1.637	0,3	1,2
Vereinigte Staaten/USA	629	0,1	0,5

1) seit dem 01.11.2013 kann nach § 22 Abs. 3 Personenstandsgesetz ein Mensch mit nicht eindeutig männlichem oder weiblichem Geschlecht als intersexuell mit dem Kennzeichen "ohne Angabe" zum Geschlecht eingetragen werden

2) mit deutscher und nichtdeutscher Staatsangehörigkeit

3) ausschließlich nichtdeutsche Staatsangehörigkeit

4) alle Staaten aus der ehemaligen Bundesrepublik Jugoslawien: die Staaten können nicht einzeln ausgewiesen werden, da die zusammengefassten Gebiete noch immer als Staatenschlüssel vorhanden sind. Serbien-Montenegro existierte vom 04.02.2003 bis zum 03.06.2006, splittete sich dann in die unabhängigen Staaten Serbien und Montenegro auf; der Kosovo erklärte am 17.02.2008 seine Unabhängigkeit von Serbien

Quelle: Einwohnerdatei



**B Bevölkerung - Fortsetzung**

Stichtag 31.12.2015	Stadt Essen		
	Anzahl	Prozent an Gleichaltrigen	Prozent
<b>Bevölkerung am Ort der Hauptwohnung</b>	<b>584.782</b>		
darunter ...			
<b>Doppelstaater/-innen<sup>2</sup> und Nichtdeutsche<sup>3</sup></b>	<b>136.065</b>		<b>100</b>
darunter im Alter von ... Jahren			
unter 18	33.404	37,2	24,6
davon im Alter von ... Jahren			
unter 6	11.234	37,2	8,3
6 bis 17	22.170	37,2	16,3
		<b>Jahre</b>	
<b>Durchschnittsalter insgesamt</b>		<b>44,3</b>	
Deutsche ohne weitere Staatsangehörigkeit		47,6	
Doppelstaater/-innen <sup>2</sup> und Nichtdeutsche <sup>3</sup>		33,3	
Doppelstaater/-innen <sup>2</sup>		28,8	
Nichtdeutsche <sup>3</sup>		36,3	

- 1) seit dem 01.11.2013 kann nach § 22 Abs. 3 Personenstandsgesetz ein Mensch mit nicht eindeutig männlichem oder weiblichem Geschlecht als intersexuell mit dem Kennzeichen "ohne Angabe" zum Geschlecht eingetragen werden  
 2) mit deutscher und nichtdeutscher Staatsangehörigkeit  
 3) ausschließlich nichtdeutsche Staatsangehörigkeit  
 4) alle Staaten aus der ehemaligen Bundesrepublik Jugoslawien: die Staaten können nicht einzeln ausgewiesen werden, da die zusammengefassten Gebiete noch immer als Staatenschlüssel vorhanden sind. Serbien-Montenegro existierte vom 04.02.2003 bis zum 03.06.2006, splittete sich dann in die unabhängigen Staaten Serbien und Montenegro auf; der Kosovo erklärte am 17.02.2008 seine Unabhängigkeit von Serbien  
 Quelle: Einwohnerdatei

**C Haushalte**

Stichtag 31.12.2015	Stadt Essen		
	Anzahl	Prozent	Prozent
Bevölkerung in Privathaushalten <sup>1</sup>	574.120		
<b>Privathaushalte</b>	<b>305.514</b>	<b>100</b>	
darunter ...			
<b>Einpersonenhaushalte</b>	<b>149.631</b>	<b>49,0</b>	
davon Haushalte ...			
ohne minderjährige Kinder	251.946	82,5	
<b>mit minderjährigen Kindern</b>	<b>53.568</b>	<b>17,5</b>	<b>100</b>
darunter ...			
Haushalte Alleinerziehender	13.764	4,5	25,7
		<b>Personen</b>	
<b>durchschnittliche Haushaltsgröße<sup>2</sup></b>		<b>1,9</b>	

- 1) Zu der Bevölkerung in Privathaushalten zählt die wohnberechtigte Bevölkerung (ohne Sonderanschriften wie z.B. Wohnheime und Flüchtlingsunterkünfte).  
 2) Einige wenige Personen haben neben dem Hauptwohnsitz auch einen oder mehrere Nebenwohnsitze in Essen. Diese Personen werden in mehr als einem Haushalt als Haushaltsmitglieder berücksichtigt.  
 Quelle: Einwohnerdatei

**D Natürliche Bevölkerungsbewegungen**

Jahr 2015	Stadt Essen		
	Anzahl	je 1.000 der Bevölkerung <sup>4</sup>	je 1.000 Frauen im Alter von 15 bis 44 Jahren <sup>4,5</sup>
<b>Lebendgeborene<sup>1</sup></b>	<b>5.585</b>	<b>9,6</b>	<b>52,3</b>
<b>Gestorbene<sup>2</sup></b>	<b>7.482</b>	<b>12,8</b>	
<b>Geburten- (+)/Sterbefallüberschuss (-)<sup>3</sup></b>	<b>- 1.897</b>	<b>- 3,2</b>	

- 1) Lebendgeborene von Müttern mit Hauptwohnung in Essen; vorläufige Zahlen  
 2) Gestorbene mit Hauptwohnung in Essen; vorläufige Zahlen  
 3) Bevölkerung am Ort der Hauptwohnung; vorläufige Zahlen  
 4) Bevölkerung am Ort der Hauptwohnung am 31.12.  
 5) allgemeine Fruchtbarkeitsziffer  
 Quellen: Geburten-, Sterbefall- und Einwohnerdatei

**E Wanderungsbewegungen**

Jahr 2015	Stadt Essen	
	Anzahl	je 1.000 der Bevölkerung <sup>3</sup>
<b>Wanderungen über die Stadtgrenze</b>		
Zuzüge <sup>1</sup>	40.914	70,0
Fortzüge <sup>1</sup>	31.010	53,0
<b>Wanderungsgewinne (+)/-verluste (-)<sup>1</sup></b>	<b>+ 9.904</b>	<b>16,9</b>
<b>Wanderungsgewinne (+)/-verluste (-) durch Umzüge<sup>2</sup></b>	<b>-</b>	<b>-</b>
<b>Wanderungsgewinne (+)/-verluste (-) insgesamt</b>	<b>+ 9.904</b>	<b>16,9</b>

- 1) von Personen, die vor oder nach der Wanderung zur Bevölkerung am Ort der Hauptwohnung zählen  
 2) Umzüge von Personen, die zur Bevölkerung am Ort der Hauptwohnung zählen, d.h. Ummeldungen eines Hauptwohnsitzes innerhalb der Stadt Essen.  
 3) Bevölkerung am Ort der Hauptwohnung am 31.12.  
 Quellen: Wanderungsdatei; Einwohnerdatei

**F Gebäude, Wohnungen, Wohnraumversorgung**

Stichtag 31.12.2015 <sup>1</sup>	Stadt Essen		
	Anzahl	Prozent	Prozent
<b>Gebäude mit Wohnraum</b>	<b>90.205</b>	<b>100</b>	
darunter ...			
<b>reine Wohngebäude<sup>2</sup></b>	87.195	96,7	<b>100</b>
darunter mit ...			
1 oder 2 Wohnungen	46.923	52,0	53,8
darunter erbaut ...			
in den letzten fünf Jahren	1.274	1,4	
vor 1949	28.995	32,1	
darin ...			
<b>Wohnungen<sup>3</sup></b>	<b>319.109</b>	<b>100</b>	<b>3,5</b>
darunter ...			
vom Eigentümer selbst genutzt	70.697	22,2	
	<b>qm</b>	<b>qm je Wohnung</b>	<b>qm je Person<sup>4</sup></b>
<b>Wohnfläche<sup>3</sup></b>	<b>24.445.022</b>	<b>76,6</b>	<b>41,5</b>

1) vorläufige Zahlen

2) Gebäude, die mindestens mit 50 % der Gesamtnutzfläche Wohnzwecken dienen; über Veränderungen der Gebäudeart durch Abbrüche von Gebäudeteilen liegen keine Informationen vor.

3) in reinen Wohngebäuden und sonstigen Gebäuden mit Wohnraum

4) wohnberechtigte Bevölkerung am 31.12.2015

Quellen: Fortschreibung der Daten der Gebäude- und Wohnungszählung vom 09.05.2011 anhand der Angaben des Amtes für Stadtplanung und Bauordnung über die Bautätigkeit, Einwohnerdatei, Finanzbuchhaltung und Stadtsteueramt, Abteilung Grundbesitzabgaben

**G Kraftfahrzeuge**

Stichtag 31.12.2015 <sup>1</sup>	Stadt Essen <sup>3</sup>		
	Anzahl	Prozent	je 1.000 der voll-jährigen Bevölkerung <sup>4</sup>
<b>Personenkraftwagen<sup>2</sup> mit Fahrberechtigung</b>	<b>273.261</b>	<b>100</b>	<b>552</b>
darunter zugelassen auf ...			
<b>natürliche Personen</b>	<b>240.574</b>	<b>88,0</b>	<b>486</b>

1) Der Stichtag wurde anders als bei sonstigen Veröffentlichungen (dort 30.09.) mit dem Ziel gewählt, Daten für alle Merkmale zu einem einheitlichen

Stichtag auszuweisen. Saisonbedingt kann die Zahl der PKW etwas geringer sein, da in den Wintermonaten z.B. Cabriolets abgemeldet werden.

2) ohne Anhänger und Aufleger; ohne Behördenfahrzeuge und auswärtige Halter/-innen; einschließlich räumlich nicht Zuzuordnende

3) einschließlich räumlich nicht eindeutig zuzuordnende Fälle

4) Bevölkerung am Ort der Hauptwohnung im Alter von 18 oder mehr Jahren

Quellen: Kraftfahrzeugdatei und Einwohnerdatei

**H Erwerbsfähige Bevölkerung, Sozialversicherungspflichtig Beschäftigte am Wohnort<sup>1</sup> und Arbeitslose**

Stichtag 31.12.2015	Stadt Essen <sup>5</sup>		
	Anzahl	Prozent	in Prozent der jeweiligen erwerbsfähigen Bevölkerung
<b>Bevölkerung am Ort der Hauptwohnung im erwerbsfähigen Alter von 18 bis 64 Jahren</b>	<b>369.005</b>	<b>100</b>	<b>100</b>
davon ...			
Männer	185.501	50,3	100
Frauen	183.504	49,7	100
darunter im Alter von ... Jahren			
18 bis 24	48.433	13,1	100
55 bis 64	77.511	21,0	100
davon ...			
Deutsche (einschließlich Doppelstaater/-innen)	305.870	82,9	100
Nichtdeutsche	63.135	17,1	100
<b>Sozialversicherungspflichtig Beschäftigte am Wohnort<sup>1</sup></b>	<b>194.012</b>	<b>100</b>	<b>52,6</b>
davon ...			
Männer	103.447	53,3	55,8
Frauen	90.565	46,7	49,4
darunter ...			
Deutsche	177.423	91,4	58,0
Nichtdeutsche	16.589	8,6	26,3
<b>Arbeitslose<sup>2</sup></b>	<b>34.920</b>	<b>100</b>	<b>9,5</b>
darunter ...			
Langzeitarbeitslose <sup>3</sup>	16.350	46,8	4,4
davon ...			
Männer	19.265	55,2	10,4
Frauen	15.655	44,8	8,5
darunter im Alter von ... Jahren			
unter 25	3.351	9,6	6,9
55 oder mehr	5.179	14,8	6,7
darunter ...			
Deutsche	24.242	69,4	7,9
Nichtdeutsche <sup>4</sup>	10.570	30,3	16,7

1) Wohnort Essen, Arbeitsort Essen oder außerhalb

2) Arbeitslose sind Personen bis zur Vollendung des 65. Lebensjahres, die in der Bundesrepublik Deutschland wohnen, die nicht oder nur kurzzeitig in einem Beschäftigungsverhältnis stehen, eine versicherungspflichtige, mindestens 15 Stunden wöchentlich umfassende Beschäftigung suchen, die eine angestrebte Arbeitnehmerschaft ausüben können und dürfen und für eine Arbeitsaufnahme als Arbeitnehmer sofort zur Verfügung stehen. Sie müssen sich persönlich bei ihrer zuständigen Arbeitsagentur gemeldet haben. Teilnehmer an Maßnahmen der aktiven Arbeitsmarktpolitik gelten nicht als arbeitslos.

3) Langzeitarbeitslose sind Personen, die zum jeweiligen Stichtag länger als 12 Monate arbeitslos waren.

4) Nichtdeutsche müssen die allgemeinen Kriterien für Arbeitslosigkeit erfüllen und eine Arbeitnehmerschaft in der Bundesrepublik ausüben dürfen.

5) einschließlich räumlich nicht eindeutig zuzuordnende Fälle

Quellen: Bundesagentur für Arbeit; erster veröffentlichter Stand, spätere Revisionen werden nicht berücksichtigt; Einwohnerdatei

**I Existenzsichernde Leistungen**

Stichtag 31.12.2015	Stadt Essen <sup>2</sup>		
	Anzahl	Prozent	Prozent an Bevölkerung <sup>3</sup>
<b>Personen mit Bezug existenzsichernder Leistungen außerhalb von Einrichtungen<sup>1</sup></b> darunter mit Leistungen gemäß ...	<b>103.373</b>	<b>100</b>	<b>17,7</b>
SGB II <sup>4</sup> : Grundsicherung für Arbeitsuchende	87.984	85,1	15,0
SGB XII, Kapitel 4: Grundsicherung im Alter	6.118	5,9	1,0
SGB XII, Kapitel 4: Grundsicherung bei dauerhafter Erwerbsminderung	2.836	2,7	0,5
Asylbewerberleistungsgesetz	5.294	5,1	0,9
davon im Alter von ... Jahren	<b>Anzahl</b>	<b>Prozent</b>	<b>Prozent an Gleichaltrigen</b>
unter 18	30.469	29,5	34,0
18 bis 64	66.271	64,1	18,0
65 oder mehr	6.633	6,4	5,3

- 1) einschließlich Sozialgesetzbuch (SGB) XII, Kapitel 3: laufende Hilfe zum Lebensunterhalt  
 2) einschließlich räumlich nicht zuzuordnender Personen  
 3) Bevölkerung am Ort der Hauptwohnung  
 4) einschl. Personen ohne Leistungsbezug in Bedarfsgemeinschaften mit SGB II Bezug  
 Quellen: Leistungsempfänger- und Einwohnerdatei sowie Daten der Bundesagentur für Arbeit

**J Kinderbetreuung**

Kindergartenjahr 2015/2016	Stadt Essen	
	Anzahl	Versorgungsquote <sup>3</sup>
Kinder in den Kindergartenjahrgängen <sup>1</sup>		
unter 3 Jahren	15.400	
3 Jahre bis zur Schulpflicht	15.238	
<b>Betreuungsplätze<sup>2</sup> für Kinder im Alter von ...</b>		
<b>unter 3 Jahren</b>	<b>5.335</b>	<b>34,6</b>
<b>3 Jahren bis zur Schulpflicht</b>	<b>14.108</b>	<b>92,6</b>

- 1) Bevölkerung am Ort der Hauptwohnung zum Stichtag 30.09 in den Kindergartenjahrgängen: unter 3 Jahre = geboren 01.10.2012 bis 30.09.2015; 3 Jahren bis zur Schulpflicht = geboren 01.10.2009 bis 30.11.2012  
 2) Ausgewiesen sind nur geförderte Plätze: geplante und beim Land NRW gemeldete Plätze in Kindertageseinrichtungen, von den Kindertagespflege-Fachverbänden vorgehaltene Plätze bei Tagesmüttern oder -vätern, die durch Pflegeerlaubnis nach § 43 SGB VII zur Betreuung von bis zu fünf Kindern befugt sind sowie Plätze in Spielgruppen oder privatgewerblichen Kindertageseinrichtungen. Zusätzlich gibt es in Essen noch 222 nicht geförderte Betreuungsplätze, für Kinder in den Kindergartenjahrgängen im Alter von unter 3 Jahren 108 sowie 114 für Kinder im Alter von 3 Jahren bis zur Schulpflicht.  
 3) Kinder in den entsprechenden Kindergartenjahrgängen/geförderte Betreuungsplätze für diese Kindergartenjahrgänge  
 Quellen: Stadt Essen, Jugendamt (Hrsg.): Kinderbetreuungsangebote in Essen im Kita-Jahr 2015 - 2016, Daten zur Versorgung in den Bezirken und Stadtteilen; Einwohnerdatei

**K Übergänger/-innen von Grundschulen zu weiterführenden Schulen**

Schuljahr 2015/2016	Stadt Essen	
	Anzahl	Prozent
<b>Übergänger/-innen von Grundschulen<sup>1</sup></b>	<b>4.447</b>	<b>100</b>
darunter ...		
zu Gymnasien	1.977	44,5
zu Gesamtschulen/zur Sekundarschule	1.120	25,2

- 1) nur Übergänger/-innen mit Hauptwohnsitz in Essen  
 Quelle: Fachbereich Schule

**L Gesundheit von Schulanfänger/-innen**

2015	Stadt Essen <sup>3</sup>	
	Anzahl	Prozent
<b>Schulanfänger/-innen<sup>1</sup></b> und zwar ...	<b>4.775</b>	<b>100</b>
ohne Gesundheitsstörungen in den schulrelevanten Entwicklungsbereichen <sup>2</sup>	2.945	61,7
ohne Gewichtsprobleme	3.765	78,8

- 1) Schulanfänger/-innen und zurückgestellte Schulanfänger/-innen, die erneut zur Einschulungsuntersuchung kamen  
 2) der Körperkoordination, der Visuomotorik und der Sprache  
 3) einschließlich der räumlich nicht zuzuordnenden Schulanfänger/-innen  
 Quelle: Schuleingangsuntersuchung

## M Kommunalwahlen

25.05.2014	Stadt Essen		
	Anzahl	Prozent	Sitze <sup>4</sup>
<b>Wahlberechtigte</b>	<b>457.477</b>	<b>100</b>	
davon ... bei der <b>Wahl zum Rat der Stadt</b>			
Nichtwähler/-innen	250.365	54,7	
<b>Wähler/-innen</b>	<b>207.112</b>	<b>45,3</b>	
darunter ...			
<b>gültige Stimmen</b>	<b>205.089</b>	<b>100</b>	
davon ...			
SPD	69.643	34,0	31
CDU	64.557	31,5	28
GRÜNE	22.908	11,2	10
FDP	6.761	3,3	3
DIE LINKE	10.932	5,3	5
EBB	8.914	4,3	4
AfD	7.697	3,8	3
Sonstige <sup>1</sup>	13.677	6,7	6
davon ... bei den <b>Wahlen zu den neun</b>			
<b>Bezirksvertretungen insgesamt</b>	<b>457.477</b>	<b>100</b>	
Nichtwähler/-innen	250.716	54,8	
<b>Wähler/-innen</b>	<b>206.761</b>	<b>45,2</b>	
darunter ...			
<b>gültige Stimmen</b>	<b>204.662</b>	<b>100</b>	
davon ...			
SPD	70.957	34,7	62
CDU	65.758	32,1	54
GRÜNE	23.579	11,5	19
FDP	7.077	3,5	5
DIE LINKE <sup>2</sup>	11.618	5,7	10
EBB	10.653	5,2	10
AfD <sup>3</sup>	1.070	0,5	1
Sonstige <sup>1</sup>	13.950	6,8	10

1) Stimmenanteile unter 3 %

2) DIE LINKE ist bei der Wahl zu der Bezirksvertretung VIII bei den Kommunalwahlen 2014 nicht angetreten.

3) Die AfD ist nur bei der Wahl zu der Bezirksvertretung VII bei den Kommunalwahlen 2014 angetreten.

4) bei den Wahlen zu den neun Bezirksvertretungen = Summe der Sitze

Quelle: Amt für Statistik, Stadtforschung und Wahlen