

Ein Blick auf ...

Stadtteile in Essen Katernberg 2015

11/2016



Amt für Statistik,
Stadtforschung
und Wahlen

**STADT
ESSEN**

Erläuterungen

- nichts (genau Null)
- . nicht bekannt oder geheim zu halten
- × Aussage nicht sinnvoll
- 0** mehr als nichts,
weniger als die kleinste dargestellte Einheit

**Nachdruck – auch auszugsweise –
nur mit Quellenangabe gestattet.**

Impressum

Herausgeber: Stadt Essen
Der Oberbürgermeister
Amt für Statistik, Stadtforschung und Wahlen

Kontakt: Telefon: 0201/88-12000
Fax: 0201/88-12012
E-Mail: amt12@essen.de

Schriftenreihe: Ein Blick auf ...

Bildnachweis: Titelseite: © Amt für Zentralen Service

Inhaltsübersicht

Stadtteil

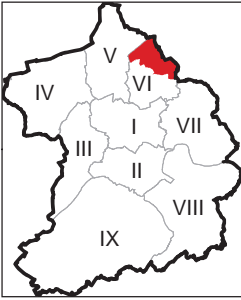
- A Fläche und Bevölkerungsdichte
- B Bevölkerung
- C Haushalte
- D Natürliche Bevölkerungsbewegungen
- E Wanderungsbewegungen
- F Gebäude, Wohnungen, Wohnraumversorgung
- G Kraftfahrzeuge
- H Erwerbsfähige Bevölkerung, Sozialversicherungspflichtig Beschäftigte am Wohnort und Arbeitslose
- I Existenzsichernde Leistungen
- J Kinderbetreuung
- K Übergänger/-innen von Grundschulen zu weiterführenden Schulen
- L Gesundheit von Schulanfänger/-innen
- M Kommunalwahlen

Stadtbezirk

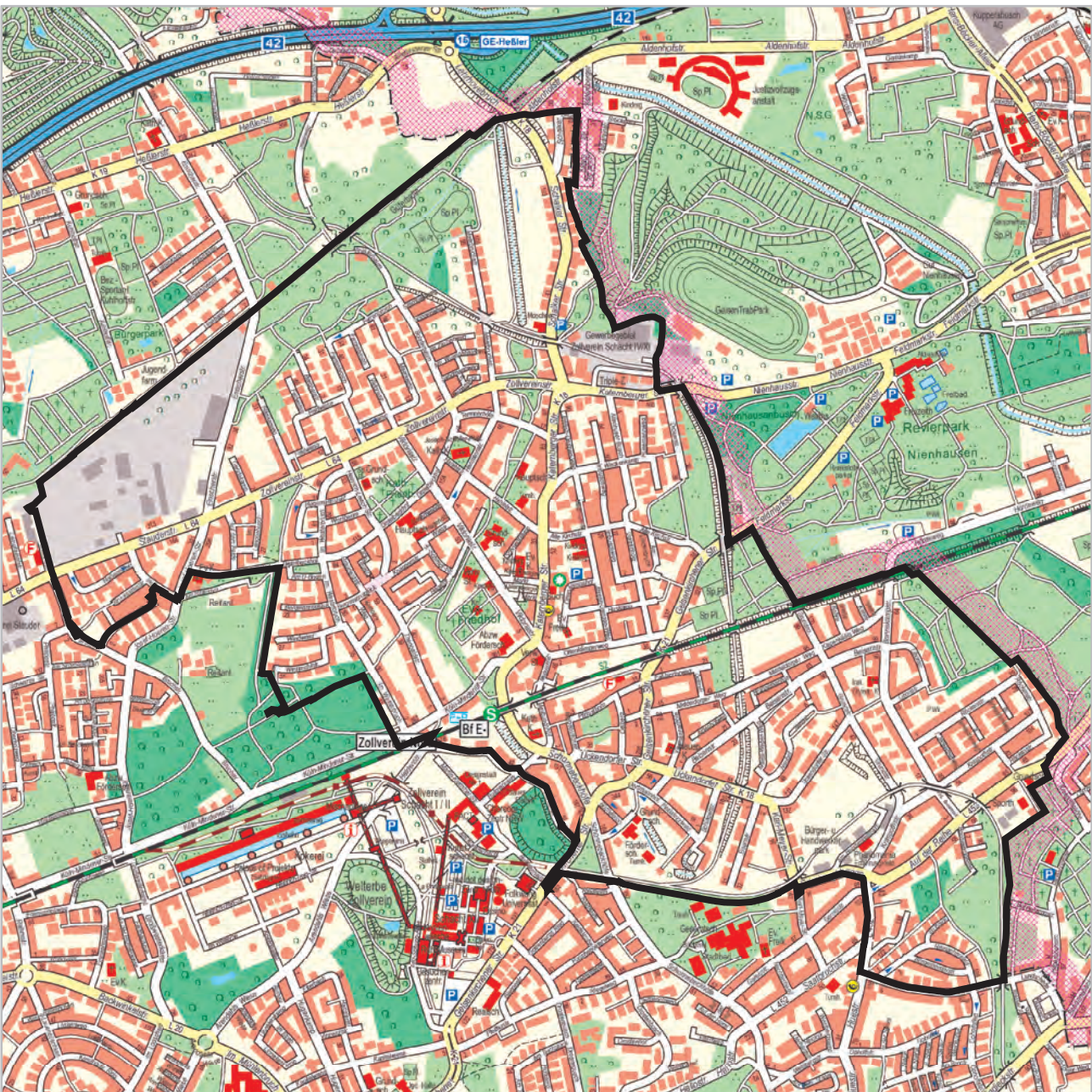
- A Fläche und Bevölkerungsdichte
- B Bevölkerung
- C Haushalte
- D Natürliche Bevölkerungsbewegungen
- E Wanderungsbewegungen
- F Gebäude, Wohnungen, Wohnraumversorgung
- G Kraftfahrzeuge
- H Erwerbsfähige Bevölkerung, Sozialversicherungspflichtig Beschäftigte am Wohnort und Arbeitslose
- I Existenzsichernde Leistungen
- J Kinderbetreuung
- K Übergänger/-innen von Grundschulen zu weiterführenden Schulen
- L Gesundheit von Schulanfänger/-innen
- M Kommunalwahlen

Stadt

- A Fläche und Bevölkerungsdichte
- B Bevölkerung
- C Haushalte
- D Natürliche Bevölkerungsbewegungen
- E Wanderungsbewegungen
- F Gebäude, Wohnungen, Wohnraumversorgung
- G Kraftfahrzeuge
- H Erwerbsfähige Bevölkerung, Sozialversicherungspflichtig Beschäftigte am Wohnort und Arbeitslose
- I Existenzsichernde Leistungen
- J Kinderbetreuung
- K Übergänger/-innen von Grundschulen zu weiterführenden Schulen
- L Gesundheit von Schulanfänger/-innen
- M Kommunalwahlen



Katernberg



A Fläche und Bevölkerungsdichte

Stichtag 31.12.2015	39 Katernberg			Stadtbezirk VI		Stadt Essen	
	Quadratmeter	Prozent	Bevölkerung ² je 10.000 qm = Hektar	Prozent	Bevölkerung ² je 10.000 qm = Hektar	Prozent	Bevölkerung ² je 10.000 qm = Hektar
Fläche insgesamt	4.776.728	100	48,6	100	39,8	100	27,8
darunter ...							
bebaute Fläche	2.634.792	55,2	88,1	51,1	77,9	38,2	72,7
Erholungs- und Freiflächen ¹	953.289	20,0	243,4	27,1	146,7	26,1	106,6

1) Parks und Grünanlagen, Spiel- und Sportplätze, Wald- und Wasserflächen

2) Bevölkerung am Ort der Hauptwohnung

Quellen: Amtliches Liegenschaftskatasterinformationssystem, Einwohnerdatei

B Bevölkerung

Stichtag 31.12.2015	39 Katernberg			Stadtbezirk VI		Stadt Essen	
	Anzahl	Prozent	Prozent	Prozent	Prozent	Prozent	Prozent
wohnberechtigte Bevölkerung	23.271		100		100		100
davon ...							
Bevölkerung nur mit Nebenwohnsitz	71		0,3		0,3		0,8
Bevölkerung am Ort der Hauptwohnung	23.200	100	99,7	100	99,7	100	99,2
darunter ¹ ...							
männlich	11.353	48,9		49,0		48,6	
weiblich	11.847	51,1	100	51,0	100	51,4	100
darunter ...							
im gebärfähigen Alter von 15 bis 44 Jahren	4.321	18,6	36,5	18,1	35,6	18,3	35,5
davon im Alter von ... Jahren							
unter 18	4.637	20,0	100	18,7	100	15,3	100
davon im Alter von ... Jahren							
unter 6	1.418	6,1	30,6	5,8	31,3	5,2	33,7
6 bis 17	3.219	13,9	69,4	12,8	68,7	10,2	66,3
18 bis 64	14.493	62,5		62,9		63,1	
65 oder mehr	4.070	17,5	100	18,4	100	21,6	100
darunter im Alter von ... Jahren							
80 oder mehr	1.155	5,0	28,4	5,3	28,9	6,3	29,3
darunter 18-Jährige oder Ältere mit einer Wohndauer in Essen von ...	18.563		100		100		100
unter 5 Jahren	2.254		12,1		11,8		16,4
20 oder mehr Jahren	12.153		65,5		66,0		62,5
davon ...							
Deutsche ohne weitere Staatsangehörigkeit	15.565	67,1		70,3		76,7	
Doppelstaater/-innen² und Nichtdeutsche³	7.635	32,9	100	29,7	100	23,3	100
davon ...							
Doppelstaater/-innen ²	3.272	14,1	42,9	13,6	45,7	9,3	39,9
Nichtdeutsche ³	4.363	18,8	57,1	16,2	54,3	14,0	60,1
darunter mit einer der fünf häufigsten Staatsangehörigkeiten im Stadtteil, d.h. aus ...							
Türkei	3.366	14,5	44,1	9,4	31,5	3,9	17,0
Polen	1.227	5,3	16,1	5,0	16,9	3,5	15,1
Libanon	291	1,3	3,8	1,1	3,8	0,9	3,7
Serbien (einschl. Kosovo) und Montenegro ⁴	254	1,1	3,3	1,2	4,0	1,0	4,4
Afghanistan	250	1,1	3,3	1,2	4,1	0,7	3,1
	Anzahl	Prozent an Gleichaltrigen	Prozent	Prozent an Gleichaltrigen	Prozent	Prozent an Gleichaltrigen	Prozent
darunter im Alter von ... Jahren							
unter 18	2.230	48,1	29,2	44,8	28,1	37,2	24,6
davon im Alter von ... Jahren							
unter 6	633	44,6	8,3	43,4	8,5	37,2	8,3
6 bis 17	1.597	49,6	20,9	45,4	19,6	37,2	16,3
	Jahre						
Durchschnittsalter insgesamt		41,3		42,3		44,3	
Deutsche ohne weitere Staatsangehörigkeit		45,3		46,1		47,6	
Doppelstaater/-innen ² und Nichtdeutsche ³		33,1		33,3		33,3	
Doppelstaater/-innen ²		26,1		28,1		28,8	
Nichtdeutsche ³		38,5		37,6		36,3	

1) seit dem 01.11.2013 kann nach § 22 Abs. 3 Personenstandsgesetz ein Mensch mit nicht eindeutig männlichem oder weiblichem Geschlecht als intersexuell mit dem Kennzeichen "ohne Angabe" zum Geschlecht eingetragen werden

2) mit deutscher und nichtdeutscher Staatsangehörigkeit

3) ausschließlich nichtdeutsche Staatsangehörigkeit

Quelle: Einwohnerdatei

C Haushalte

Stichtag 31.12.2015	39 Katernberg			Stadtbezirk VI		Stadt Essen	
	Anzahl	Prozent	Prozent	Prozent	Prozent	Prozent	Prozent
Bevölkerung in Privathaushalten ¹	23.082						
Privathaushalte	10.670	100		100		100	
darunter ...							
Einpersonenhaushalte	4.293	40,2		40,3		49,0	
davon Haushalte ...							
ohne minderjährige Kinder	8.061	75,5		76,6		82,5	
mit minderjährigen Kindern	2.609	24,5	100	23,4	100	17,5	100
darunter ...							
Haushalte Alleinerziehender	710	6,7	27,2	6,2	26,5	4,5	25,7
	Personen						
durchschnittliche Haushaltsgröße²	2,2			2,1		1,9	

1) Zu der Bevölkerung in Privathaushalten zählt die wohnberechtigte Bevölkerung (ohne Sonderanschriften wie z.B. Wohnheime und Flüchtlingsunterkünfte).
 2) Einige wenige Personen haben neben dem Hauptwohnsitz auch einen oder mehrere Nebenwohnsitze in Essen. Diese Personen werden in mehr als einem Haushalt als Haushaltsmitglieder berücksichtigt.
 Quelle: Einwohnerdatei

D Natürliche Bevölkerungsbewegungen

Jahr 2015	39 Katernberg			Stadtbezirk VI		Stadt Essen	
	Anzahl	je 1.000 der Bevölkerung ⁴	je 1.000 Frauen im Alter von 15 bis 44 Jahren ^{4,5}	je 1.000 der Bevölkerung ⁴	je 1.000 Frauen im Alter von 15 bis 44 Jahren ^{4,5}	je 1.000 der Bevölkerung ⁴	je 1.000 Frauen im Alter von 15 bis 44 Jahren ^{4,5}
Lebendgeborene¹	246	10,6	56,9	10,4	57,4	9,6	52,3
Gestorbene²	277	11,9		12,8		12,8	
Geburten- (+)/Sterbefallüberschuss (-)³	- 31	- 1,3		- 2,4		- 3,2	

1) Lebendgeborene von Müttern mit Hauptwohnung in Essen; vorläufige Zahlen
 2) Gestorbene mit Hauptwohnung in Essen; vorläufige Zahlen
 3) Bevölkerung am Ort der Hauptwohnung; vorläufige Zahlen
 4) Bevölkerung am Ort der Hauptwohnung am 31.12.
 5) allgemeine Fruchtbarkeitsziffer
 Quellen: Geburten-, Sterbefall- und Einwohnerdatei

E Wanderungsbewegungen

Jahr 2015	39 Katernberg		Stadtbezirk VI		Stadt Essen	
	Anzahl	je 1.000 der Bevölkerung ³	je 1.000 der Bevölkerung ³	je 1.000 der Bevölkerung ³	je 1.000 der Bevölkerung ³	je 1.000 der Bevölkerung ³
Wanderungen über die Stadtgrenze						
Zuzüge ¹	1.003	43,2	44,4	70,0		
Fortzüge ¹	850	36,6	35,3	53,0		
Wanderungsgewinne (+)/-verluste (-)¹	+ 153	+ 6,6	+ 9,1	+ 16,9		
Wanderungsgewinne (+)/-verluste (-) durch Umzüge²	+ 38	+ 1,6	+ 3,0	-		
Wanderungsgewinne (+)/-verluste (-) insgesamt	+ 191	+ 8,2	+ 12,0	+ 16,9		

1) von Personen, die vor oder nach der Wanderung zur Bevölkerung am Ort der Hauptwohnung zählen
 2) Umzüge von Personen, die zur Bevölkerung am Ort der Hauptwohnung zählen, d.h. Ummeldungen eines Hauptwohnsitzes innerhalb der Stadt Essen.
 3) Bevölkerung am Ort der Hauptwohnung am 31.12.
 Quellen: Wanderungsdatei; Einwohnerdatei

F Gebäude, Wohnungen, Wohnraumversorgung

Stichtag 31.12.2015 ¹	39 Katernberg			Stadtbezirk VI		Stadt Essen	
	Anzahl	Prozent	Prozent	Prozent	Prozent	Prozent	Prozent
Gebäude mit Wohnraum	3.815	100		100		100	
darunter ...							
reine Wohngebäude²	3.734	97,9	100	97,7	100	9,7	100
darunter mit ...							
1 oder 2 Wohnungen	2.396	62,8	64,2	63,1	64,6	5,2	53,8
darunter erbaut ...							
in den letzten fünf Jahren vor 1949	55	1,4		1,4		0,1	
	1.358	35,6		30,1		3,2	
darin ...							
Wohnungen³	11.275	100	3,0	100	3,0	100	0,4
darunter ...							
vom Eigentümer selbst genutzt	2.540	22,5		25,0		22,2	
	qm	qm je Wohnung	qm je Person⁴	qm je Wohnung	qm je Person⁴	qm je Wohnung	qm je Person⁴
Wohnfläche³	841.292	74,6	36,2	75,8	36,9	76,6	41,5

1) vorläufige Zahlen
 2) Gebäude, die mindestens mit 50 % der Gesamtnutzfläche Wohnzwecken dienen; über Veränderungen der Gebäudeart durch Abbrüche von Gebäudeteilen liegen keine Informationen vor.
 3) in reinen Wohngebäuden und sonstigen Gebäuden mit Wohnraum
 4) wohnberechtigte Bevölkerung am 31.12.2015
 Quellen: Fortschreibung der Daten der Gebäude- und Wohnungszählung vom 09.05.2011 anhand der Angaben des Amtes für Stadtplanung und Bauordnung über die Bautätigkeit, Einwohnerdatei, Finanzbuchhaltung und Stadtsteueramt, Abteilung Grundbesitzabgaben

G Kraftfahrzeuge

Stichtag 31.12.2015 ¹	39 Katernberg			Stadtbezirk VI		Stadt Essen ⁴	
	Anzahl	Prozent	je 1.000 der voll-jährigen Bevölkerung ³	Prozent	je 1.000 der voll-jährigen Bevölkerung ³	Prozent	je 1.000 der voll-jährigen Bevölkerung ³
Personenkraftwagen² mit Fahrberechtigung darunter zugelassen auf ...	8.748	100	471	100	513	100	552
natürliche Personen	8.401	96,0	453	93,6	480	88,0	486

- 1) Der Stichtag wurde anders als bei sonstigen Veröffentlichungen (dort 30.09.) mit dem Ziel gewählt, Daten für alle Merkmale zu einem einheitlichen Stichtag auszuweisen. Saisonbedingt kann die Zahl der PKW etwas geringer sein, da in den Wintermonaten z.B. Cabriolets abgemeldet werden.
 2) ohne Anhänger und Aufleger; ohne Behördenfahrzeuge und auswärtige Halter/-innen
 3) Bevölkerung am Ort der Hauptwohnung im Alter von 18 oder mehr Jahren
 4) einschließlich räumlich nicht eindeutig zuzuordnende Fälle
 Quellen: Kraftfahrzeugdatei und Einwohnerdatei

H Erwerbsfähige Bevölkerung, Sozialversicherungspflichtig Beschäftigte am Wohnort¹ und Arbeitslose

Stichtag 31.12.2015	39 Katernberg			Stadtbezirk VI		Stadt Essen ⁵	
	Anzahl	Prozent	in Prozent der jeweiligen erwerbsfähigen Bevölkerung	Prozent	in Prozent der jeweiligen erwerbsfähigen Bevölkerung	Prozent	in Prozent der jeweiligen erwerbsfähigen Bevölkerung
Bevölkerung am Ort der Hauptwohnung im erwerbsfähigen Alter von 18 bis 64 Jahren	14.493	100	100	100	100	100	100
davon ...							
Männer	7.263	50,1	100	50,4	100	50,3	100
Frauen	7.230	49,9	100	49,6	100	49,7	100
darunter im Alter von ... Jahren							
18 bis 24	2.128	14,7	100	14,0	100	13,1	100
55 bis 64	2.950	20,4	100	21,4	100	21,0	100
davon ...							
Deutsche (einschließlich Doppelstaater/-innen)	11.198	77,3	100	80,7	100	82,9	100
Nichtdeutsche	3.295	22,7	100	19,3	100	17,1	100
Sozialversicherungspflichtig Beschäftigte am Wohnort¹	6.688	100	46,1	100	49,4	100	52,6
davon ...							
Männer	3.801	56,8	52,3	55,4	54,4	53,3	55,8
Frauen	2.887	43,2	39,9	44,6	44,4	46,7	49,4
darunter ...							
Deutsche	5.756	86,1	51,4	89,3	54,7	91,4	58,0
Nichtdeutsche	932	13,9	28,3	10,7	27,3	8,6	26,3
Arbeitslose²	2.259	100	15,6	100	13,0	100	9,5
darunter ...							
Langzeitarbeitslose ³	1.194	52,9	8,2	51,4	6,7	46,8	4,4
davon ...							
Männer	1.192	52,8	16,4	53,0	13,6	55,2	10,4
Frauen	1.067	47,2	14,8	47,0	12,3	44,8	8,5
darunter im Alter von ... Jahren							
unter 25	246	10,9	11,6	10,1	9,3	9,6	6,9
55 oder mehr	257	11,4	8,7	12,7	7,7	14,8	6,7
darunter ...							
Deutsche	1.529	67,7	13,7	68,4	11,0	69,4	7,9
Nichtdeutsche ⁴	724	32,0	22,0	31,4	21,1	30,3	16,7

- 1) Wohnort Essen, Arbeitsort Essen oder außerhalb
 2) Arbeitslose sind Personen bis zur Vollendung des 65. Lebensjahres, die in der Bundesrepublik Deutschland wohnen, die nicht oder nur kurzzeitig in einem Beschäftigungsverhältnis stehen, eine versicherungspflichtige, mindestens 15 Stunden wöchentlich umfassende Beschäftigung suchen, die eine angestrebte Arbeitnehmertätigkeit ausüben können und dürfen und für eine Arbeitsaufnahme als Arbeitnehmer sofort zur Verfügung stehen. Sie müssen sich persönlich bei ihrer zuständigen Arbeitsagentur gemeldet haben. Teilnehmer an Maßnahmen der aktiven Arbeitsmarktpolitik gelten nicht als arbeitslos.
 3) Langzeitarbeitslose sind Personen, die zum jeweiligen Stichtag länger als 12 Monate arbeitslos waren.
 4) Nichtdeutsche müssen die allgemeinen Kriterien für Arbeitslosigkeit erfüllen und eine Arbeitnehmertätigkeit in der Bundesrepublik ausüben dürfen.
 5) einschließlich räumlich nicht eindeutig zuzuordnende Fälle
 Quellen: Bundesagentur für Arbeit; erster veröffentlichter Stand, spätere Revisionen werden nicht berücksichtigt; Einwohnerdatei

I Existenzsichernde Leistungen

Stichtag 31.12.2015	39 Katernberg			Stadtbezirk VI		Stadt Essen ²	
	Anzahl	Prozent	Prozent an Bevölkerung ³	Prozent	Prozent an Bevölkerung ³	Prozent	Prozent an Bevölkerung ³
Personen mit Bezug existenzsichernder Leistungen außerhalb von Einrichtungen¹ darunter mit Leistungen gemäß ...	6.614	100	28,5	100	24,9	100	17,7
SGB II ⁴ : Grundsicherung für Arbeitsuchende	5.987	90,5	25,8	87,5	21,8	85,1	15,0
SGB XII, Kapitel 4: Grundsicherung im Alter	279	4,2	1,2	5,2	1,3	5,9	1,0
SGB XII, Kapitel 4: Grundsicherung bei dauerhafter Erwerbsminderung	157	2,4	0,7	2,3	0,6	2,7	0,5
Asylbewerberleistungsgesetz	129	2,0	0,6	3,9	1,0	5,1	0,9
davon im Alter von ... Jahren	Anzahl	Prozent	Prozent an Gleichaltrigen	Prozent	Prozent an Gleichaltrigen	Prozent	Prozent an Gleichaltrigen
unter 18	2.231	33,7	48,1	32,7	43,6	29,5	34,0
18 bis 64	4.078	61,7	28,1	61,7	24,4	64,1	18,0
65 oder mehr	305	4,6	7,5	5,6	7,6	6,4	5,3

1) einschließlich Sozialgesetzbuch (SGB) XII, Kapitel 3: laufende Hilfe zum Lebensunterhalt 2) einschließlich räumlich nicht zuzuordnender Personen
 3) Bevölkerung am Ort der Hauptwohnung 4) einschl. Personen ohne Leistungsbezug in Bedarfsgemeinschaften mit SGB II Bezug
 Quellen: Leistungsempfänger- und Einwohnerdatei sowie Daten der Bundesagentur für Arbeit

J Kinderbetreuung

Kindergartenjahr 2015/2016	39 Katernberg		Stadtbezirk VI	Stadt Essen
	Anzahl	Versorgungsquote ³	Versorgungsquote ³	Versorgungsquote ³
Kinder in den Kindergartenjahrgängen ¹				
unter 3 Jahren	746			
3 Jahre bis zur Schulpflicht	713			
Betreuungsplätze² für Kinder im Alter von ...				
unter 3 Jahren	160	21,4	26,9	34,6
3 Jahren bis zur Schulpflicht	630	88,4	88,3	92,6

1) Bevölkerung am Ort der Hauptwohnung zum Stichtag 30.09 in den Kindergartenjahrgängen: unter 3 Jahre = geboren 01.10.2012 bis 30.09.2015; 3 Jahren bis zur Schulpflicht = geboren 01.10.2009 bis 30.11.2012
 2) Ausgewiesen sind nur geförderte Plätze: geplante und beim Land NRW gemeldete Plätze in Kindertageseinrichtungen, von den Kindertagespflege-Fachverbänden vorgehaltene Plätze bei Tagesmüttern oder -vätern, die durch Pflegeurlaub nach § 43 SGB VII zur Betreuung von bis zu fünf Kindern befugt sind sowie Plätze in Spielgruppen oder privatgewerblichen Kindertageseinrichtungen. Zusätzlich gibt es in Essen noch 222 nicht geförderte Betreuungsplätze, für Kinder in den Kindergartenjahrgängen im Alter von unter 3 Jahren 108 sowie 114 für Kinder im Alter von 3 Jahren bis zur Schulpflicht.
 3) Kinder in den entsprechenden Kindergartenjahrgängen/geförderte Betreuungsplätze für diese Kindergartenjahrgänge
 Quellen: Stadt Essen, Jugendamt (Hrsg.): Kinderbetreuungsangebote in Essen im Kita-Jahr 2015 - 2016, Daten zur Versorgung in den Bezirken und Stadtteilen; Einwohnerdatei

K Übergänger/-innen von Grundschulen zu weiterführenden Schulen

Schuljahr 2015/2016	39 Katernberg		Stadtbezirk VI	Stadt Essen
	Anzahl	Prozent	Prozent	Prozent
Übergänger/-innen von Grundschulen¹	248	100	100	100
darunter ...				
zu Gymnasien	59	23,8	30,6	44,5
zu Gesamtschulen/zur Sekundarschule	120	48,4	44,5	25,2

1) nur Übergänger/-innen mit Hauptwohnsitz in Essen
 Quelle: Fachbereich Schule

L Gesundheit von Schulanfänger/-innen

2015	39 Katernberg		Stadtbezirk VI	Stadt Essen ³
	Anzahl	Prozent	Prozent	Prozent
Schulanfänger/-innen¹ und zwar ...	237	100	100	100
ohne Gesundheitsstörungen in den schulrelevanten Entwicklungsbereichen ²	113	47,7	55,3	61,7
ohne Gewichtsprobleme	178	75,1	76,6	78,8

1) Schulanfänger/-innen und zurückgestellte Schulanfänger/-innen, die erneut zur Einschulungsuntersuchung kamen
 2) der Körperkoordination, der Visuomotorik und der Sprache 3) einschließlich der räumlich nicht zuzuordnenden Schulanfänger/-innen
 Quelle: Schuleingangsuntersuchung

M Kommunalwahlen

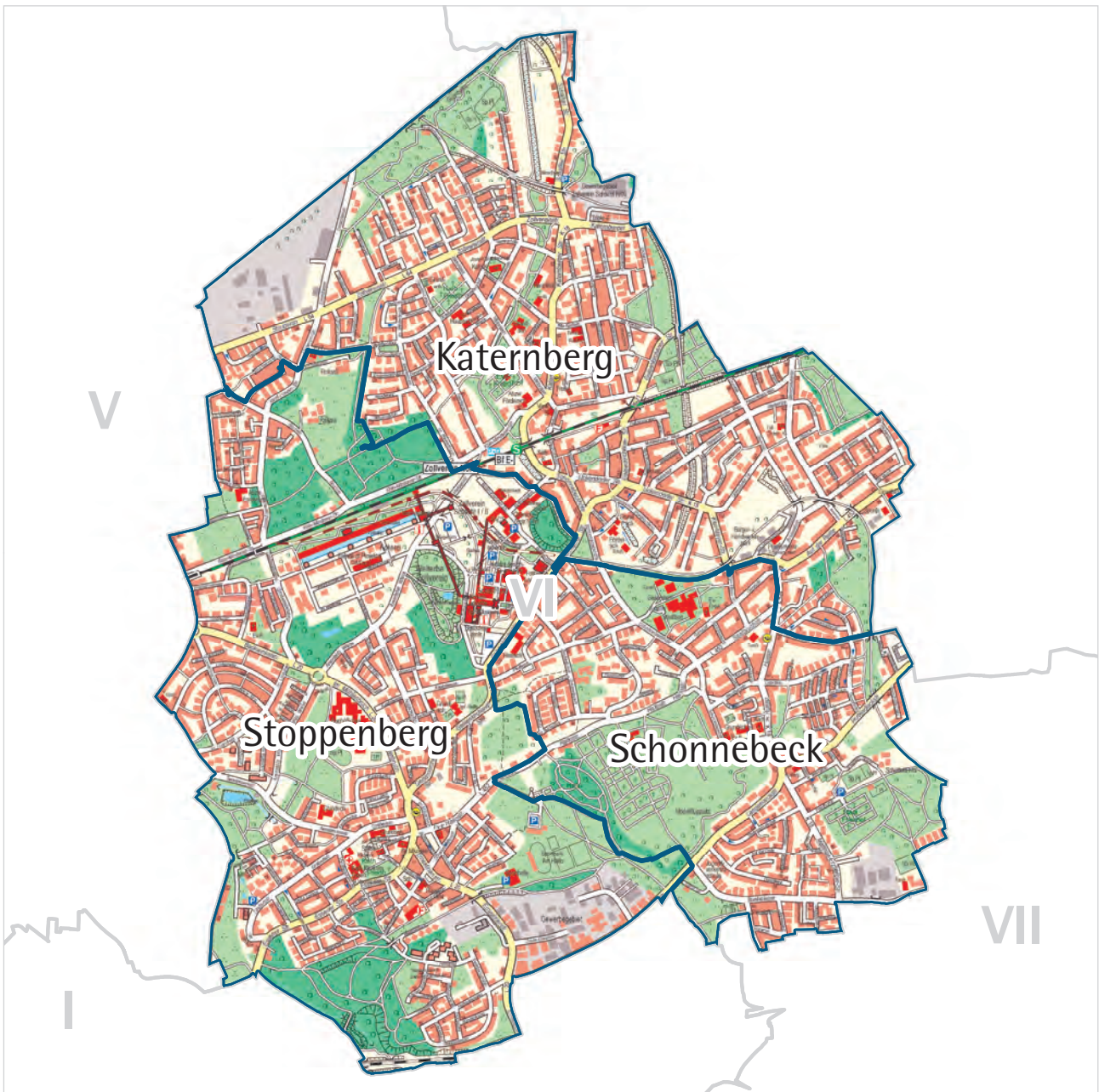
25.05.2014	39 Katernberg		Stadtbezirk VI	Stadt Essen
	Anzahl	Prozent	Prozent	Prozent
Wahlberechtigte	16.060	100	100	100
davon ... bei der Wahl zum Rat der Stadt				
Nichtwähler/-innen	10.537	65,6	63,3	54,7
Wähler/-innen	5.523	34,4	36,7	45,3
darunter ...				
gültige Stimmen	5.460	100	100	100
davon ...				
SPD	2.432	44,5	41,6	34,0
CDU	1.319	24,2	25,8	31,5
GRÜNE	318	5,8	7,0	11,2
FDP	79	1,4	1,7	3,3
DIE LINKE	344	6,3	5,9	5,3
EBB	247	4,5	5,2	4,3
AfD	196	3,6	3,8	3,8
Sonstige ¹	525	9,6	9,2	6,7

1) Stimmenanteile in der Stadt unter 3 %
 Quelle: Amt für Statistik, Stadtforschung und Wahlen



Stadtbezirk VI

- Zollverein -



A Fläche und Bevölkerungsdichte

Stichtag 31.12.2015	Stadtbezirk VI		
	Quadratmeter	Prozent	Bevölkerung ² je 10.000 qm = Hektar
Fläche insgesamt	12.995.861	100	39,8
darunter ...			
bebaute Fläche	6.635.296	51,1	77,9
Erholungs- und Freiflächen ¹	3.522.906	27,1	146,7

1) Parks und Grünanlagen, Spiel- und Sportplätze, Wald- und Wasserflächen

2) Bevölkerung am Ort der Hauptwohnung

Quellen: Amtliches Liegenschaftskatasterinformationssystem, Einwohnerdatei

B Bevölkerung

Stichtag 31.12.2015	Stadtbezirk VI		
	Anzahl	Prozent	Prozent
wohnberechtigte Bevölkerung	51.851		100
davon ...			
Bevölkerung nur mit Nebenwohnsitz	158		0,3
Bevölkerung am Ort der Hauptwohnung	51.693	100	99,7
darunter ¹ ...			
männlich	25.348	49,0	
weiblich	26.345	51,0	100
darunter ...			
im gebärfähigen Alter von 15 bis 44 Jahren	9.379	18,1	35,6
davon im Alter von ... Jahren			
unter 18	9.650	18,7	100
davon im Alter von ... Jahren			
unter 6	3.020	5,8	31,3
6 bis 17	6.630	12,8	68,7
18 bis 64	32.539	62,9	
65 oder mehr	9.504	18,4	100
darunter im Alter von ... Jahren			
80 oder mehr	2.750	5,3	28,9
darunter 18-Jährige oder Ältere mit einer Wohndauer in Essen von ...	42.043		100
unter 5 Jahren	4.981		11,8
20 oder mehr Jahren	27.769		66,0
davon ...			
Deutsche ohne weitere Staatsangehörigkeit	36.321	70,3	
Doppelstaater/-innen² und Nichtdeutsche³	15.372	29,7	100
davon ...			
Doppelstaater/-innen ²	7.023	13,6	45,7
Nichtdeutsche ³	8.349	16,2	54,3
darunter aus einer der fünf häufigsten Staatsangehörigkeiten in einem der drei Stadtteile des Stadtbezirks VI, d.h. aus ...			
Afghanistan	624	1,2	4,1
Irak	521	1,0	3,4
Kasachstan	549	1,1	3,6
Libanon	577	1,1	3,8
Polen	2.593	5,0	16,9
Russische Föderation	611	1,2	4,0
Serbien (einschl. Kosovo) und Montenegro ⁴	622	1,2	4,0
Syrien	366	0,7	2,4
Türkei	4.838	9,4	31,5

1) seit dem 01.11.2013 kann nach § 22 Abs. 3 Personenstandsgesetz ein Mensch mit nicht eindeutig männlichem oder weiblichem Geschlecht als intersexuell mit dem Kennzeichen "ohne Angabe" zum Geschlecht eingetragen werden

2) mit deutscher und nichtdeutscher Staatsangehörigkeit

3) ausschließlich nichtdeutsche Staatsangehörigkeit

4) alle Staaten aus der ehemaligen Bundesrepublik Jugoslawien: die Staaten können nicht einzeln ausgewiesen werden, da die zusammengefassten Gebiete noch immer als Staatenschlüssel vorhanden sind. Serbien-Montenegro existierte vom 04.02.2003 bis zum 03.06.2006, splittete sich dann in die unabhängigen Staaten Serbien und Montenegro auf; der Kosovo erklärte am 17.02.2008 seine Unabhängigkeit von Serbien

Quelle: Einwohnerdatei

B Bevölkerung - Fortsetzung

Stichtag 31.12.2015	Stadtbezirk VI		
	Anzahl	Prozent an Gleichaltrigen	Prozent
Bevölkerung am Ort der Hauptwohnung	51.693		
darunter ...			
Doppelstaater/-innen² und Nichtdeutsche³	15.372		100
darunter im Alter von ... Jahren			
unter 18	4.323	44,8	28,1
davon im Alter von ... Jahren			
unter 6	1.312	43,4	8,5
6 bis 17	3.011	45,4	19,6
	Jahre		
Durchschnittsalter insgesamt		42,3	
Deutsche ohne weitere Staatsangehörigkeit		46,1	
Doppelstaater/-innen ² und Nichtdeutsche ³		33,3	
Doppelstaater/-innen ²		28,1	
Nichtdeutsche ³		37,6	

- 1) seit dem 01.11.2013 kann nach § 22 Abs. 3 Personenstandsgesetz ein Mensch mit nicht eindeutig männlichem oder weiblichem Geschlecht als intersexuell mit dem Kennzeichen "ohne Angabe" zum Geschlecht eingetragen werden
 2) mit deutscher und nichtdeutscher Staatsangehörigkeit
 3) ausschließlich nichtdeutsche Staatsangehörigkeit
 4) alle Staaten aus der ehemaligen Bundesrepublik Jugoslawien: die Staaten können nicht einzeln ausgewiesen werden, da die zusammengefassten Gebiete noch immer als Staatenschlüssel vorhanden sind. Serbien-Montenegro existierte vom 04.02.2003 bis zum 03.06.2006, splittete sich dann in die unabhängigen Staaten Serbien und Montenegro auf; der Kosovo erklärte am 17.02.2008 seine Unabhängigkeit von Serbien

Quelle: Einwohnerdatei

C Haushalte

Stichtag 31.12.2015	Stadtbezirk VI		
	Anzahl	Prozent	Prozent
Bevölkerung in Privathaushalten ¹	50.774		
Privathaushalte	23.996	100	
darunter ...			
Eipersonenhaushalte	9.671	40,3	
davon Haushalte ...			
ohne minderjährige Kinder	18.391	76,6	
mit minderjährigen Kindern	5.605	23,4	100
darunter ...			
Haushalte Alleinerziehender	1.485	6,2	26,5
	Personen		
durchschnittliche Haushaltsgröße²		2,1	

- 1) Zu der Bevölkerung in Privathaushalten zählt die wohnberechtigte Bevölkerung (ohne Sonderanschriften wie z.B. Wohnheime und Flüchtlingsunterkünfte).
 2) Einige wenige Personen haben neben dem Hauptwohnsitz auch einen oder mehrere Nebenwohnsitze in Essen. Diese Personen werden in mehr als einem Haushalt als Haushaltsmitglieder berücksichtigt.

Quelle: Einwohnerdatei

D Natürliche Bevölkerungsbewegungen

Jahr 2015	Stadtbezirk VI		
	Anzahl	je 1.000 der Bevölkerung ⁴	je 1.000 Frauen im Alter von 15 bis 44 Jahren ^{4,5}
Lebendgeborene¹	538	10,4	57,4
Gestorbene²	660	12,8	
Geburten- (+)/Sterbefallüberschuss (-)³	- 122	- 2,4	

- 1) Lebendgeborene von Müttern mit Hauptwohnung in Essen; vorläufige Zahlen
 2) Gestorbene mit Hauptwohnung in Essen; vorläufige Zahlen
 3) Bevölkerung am Ort der Hauptwohnung; vorläufige Zahlen
 4) Bevölkerung am Ort der Hauptwohnung am 31.12.
 5) allgemeine Fruchtbarkeitsziffer

Quellen: Geburten-, Sterbefall- und Einwohnerdatei

E Wanderungsbewegungen

Jahr 2015	Stadtbezirk VI	
	Anzahl	je 1.000 der Bevölkerung ³
Wanderungen über die Stadtgrenze		
Zuzüge ¹	2.295	44,4
Fortzüge ¹	1.827	35,3
Wanderungsgewinne (+)/-verluste (-)¹	+ 468	9,1
Wanderungsgewinne (+)/-verluste (-) durch Umzüge²	+ 153	3,0
Wanderungsgewinne (+)/-verluste (-) insgesamt	+ 621	12,0

- 1) von Personen, die vor oder nach der Wanderung zur Bevölkerung am Ort der Hauptwohnung zählen
 2) Umzüge von Personen, die zur Bevölkerung am Ort der Hauptwohnung zählen, d.h. Ummeldungen eines Hauptwohnsitzes innerhalb der Stadt Essen.
 3) Bevölkerung am Ort der Hauptwohnung am 31.12.

Quellen: Wanderungsdatei; Einwohnerdatei

F Gebäude, Wohnungen, Wohnraumversorgung

Stichtag 31.12.2015 ¹	Stadtbezirk VI		
	Anzahl	Prozent	Prozent
Gebäude mit Wohnraum	8.566	100	
darunter ...			
reine Wohngebäude²	8.373	97,7	100
darunter mit ...			
1 oder 2 Wohnungen	5.408	63,1	64,6
darunter erbaut ...			
in den letzten fünf Jahren	116	1,4	
vor 1949	2.577	30,1	
darin ...			
Wohnungen³	25.270	100	je Gebäude
darunter ...			
vom Eigentümer selbst genutzt	6.322	25,0	3,0
	qm	qm je Wohnung	qm je Person⁴
Wohnfläche³	1.915.224	75,8	36,9

1) vorläufige Zahlen

2) Gebäude, die mindestens mit 50 % der Gesamtnutzfläche Wohnzwecken dienen; über Veränderungen der Gebäudeart durch Abbrüche von Gebäudeteilen liegen keine Informationen vor.

3) in reinen Wohngebäuden und sonstigen Gebäuden mit Wohnraum

4) wohnberechtigte Bevölkerung am 31.12.2015

Quellen: Fortschreibung der Daten der Gebäude- und Wohnungszählung vom 09.05.2011 anhand der Angaben des Amtes für Stadtplanung und Bauordnung über die Bautätigkeit, Einwohnerdatei, Finanzbuchhaltung und Stadtsteueramt, Abteilung Grundbesitzabgaben

G Kraftfahrzeuge

Stichtag 31.12.2015 ¹	Stadtbezirk VI		
	Anzahl	Prozent	je 1.000 der voll-jährigen Bevölkerung ³
Personenkraftwagen² mit Fahrberechtigung	21.560	100	513
darunter zugelassen auf ...			
natürliche Personen	20.184	93,6	480

1) Der Stichtag wurde anders als bei sonstigen Veröffentlichungen (dort 30.09.) mit dem Ziel gewählt, Daten für alle Merkmale zu einem einheitlichen Stichtag auszuweisen. Saisonbedingt kann die Zahl der PKW etwas geringer sein, da in den Wintermonaten z.B. Cabriolets abgemeldet werden.

2) ohne Anhänger und Auflieger; ohne Behördenfahrzeuge und auswärtige Halter/-innen; einschließlich räumlich nicht Zuzuordnende

3) Bevölkerung am Ort der Hauptwohnung im Alter von 18 oder mehr Jahren

Quellen: Kraftfahrzeugdatei und Einwohnerdatei

H Erwerbsfähige Bevölkerung, Sozialversicherungspflichtig Beschäftigte am Wohnort¹ und Arbeitslose

Stichtag 31.12.2015	Stadtbezirk VI		
	Anzahl	Prozent	in Prozent der jeweiligen erwerbsfähigen Bevölkerung
Bevölkerung am Ort der Hauptwohnung im erwerbsfähigen Alter von 18 bis 64 Jahren	32.539	100	100
davon ...			
Männer	16.384	50,4	100
Frauen	16.155	49,6	100
darunter im Alter von ... Jahren			
18 bis 24	4.552	14,0	100
55 bis 64	6.966	21,4	100
davon ...			
Deutsche (einschließlich Doppelstaater/-innen)	26.258	80,7	100
Nichtdeutsche	6.281	19,3	100
Sozialversicherungspflichtig Beschäftigte am Wohnort¹	16.084	100	49,4
davon ...			
Männer	8.914	55,4	54,4
Frauen	7.170	44,6	44,4
darunter ...			
Deutsche	14.369	89,3	54,7
Nichtdeutsche	1.715	10,7	27,3
Arbeitslose²	4.216	100	13,0
darunter ...			
Langzeitarbeitslose ³	2.166	51,4	6,7
davon ...			
Männer	2.236	53,0	13,6
Frauen	1.980	47,0	12,3
darunter im Alter von ... Jahren			
unter 25	425	10,1	9,3
55 oder mehr	536	12,7	7,7
darunter ...			
Deutsche	2.885	68,4	11,0
Nichtdeutsche ⁴	1.324	31,4	21,1

1) Wohnort Essen, Arbeitsort Essen oder außerhalb

2) Arbeitslose sind Personen bis zur Vollendung des 65. Lebensjahres, die in der Bundesrepublik Deutschland wohnen, die nicht oder nur kurzzeitig in einem Beschäftigungsverhältnis stehen, eine versicherungspflichtige, mindestens 15 Stunden wöchentlich umfassende Beschäftigung suchen, die eine angestrebte Arbeitnehmertätigkeit ausüben können und dürfen und für eine Arbeitsaufnahme als Arbeitnehmer sofort zur Verfügung stehen. Sie müssen sich persönlich bei ihrer zuständigen Arbeitsagentur gemeldet haben. Teilnehmer an Maßnahmen der aktiven Arbeitsmarktpolitik gelten nicht als arbeitslos.

3) Langzeitarbeitslose sind Personen, die zum jeweiligen Stichtag länger als 12 Monate arbeitslos waren.

4) Nichtdeutsche müssen die allgemeinen Kriterien für Arbeitslosigkeit erfüllen und eine Arbeitnehmertätigkeit in der Bundesrepublik ausüben dürfen.

Quellen: Bundesagentur für Arbeit; erster veröffentlichter Stand, spätere Revisionen werden nicht berücksichtigt; Einwohnerdatei

I Existenzsichernde Leistungen

Stichtag 31.12.2015	Stadtbezirk VI		
	Anzahl	Prozent	Prozent an Bevölkerung ²
Personen mit Bezug existenzsichernder Leistungen außerhalb von Einrichtungen¹	12.854	100	24,9
darunter mit Leistungen gemäß ...			
SGB II ³ : Grundsicherung für Arbeitsuchende	11.246	87,5	21,8
SGB XII, Kapitel 4: Grundsicherung im Alter	671	5,2	1,3
SGB XII, Kapitel 4: Grundsicherung bei dauerhafter Erwerbsminderung	301	2,3	0,6
Asylbewerberleistungsgesetz	504	3,9	1,0
davon im Alter von ... Jahren	Anzahl	Prozent	Prozent an Gleichaltrigen
unter 18	4.203	32,7	43,6
18 bis 64	7.931	61,7	24,4
65 oder mehr	720	5,6	7,6

1) einschließlich Sozialgesetzbuch (SGB) XII, Kapitel 3: laufende Hilfe zum Lebensunterhalt

2) Bevölkerung am Ort der Hauptwohnung

3) einschl. Personen ohne Leistungsbezug in Bedarfsgemeinschaften mit SGB II Bezug

Quellen: Leistungsempfänger- und Einwohnerdatei sowie Daten der Bundesagentur für Arbeit

J Kinderbetreuung

Kindergartenjahr 2015/2016	Stadtbezirk VI	
	Anzahl	Versorgungsquote ³
Kinder in den Kindergartenjahrgängen ¹		
unter 3 Jahren	1.515	
3 Jahre bis zur Schulpflicht	1.538	
Betreuungsplätze² für Kinder im Alter von ...		
unter 3 Jahren	408	26,9
3 Jahren bis zur Schulpflicht	1.358	88,3

1) Bevölkerung am Ort der Hauptwohnung zum Stichtag 30.09 in den Kindergartenjahrgängen: unter 3 Jahre = geboren 01.10.2012 bis 30.09.2015;

3 Jahre bis zur Schulpflicht = geboren 01.10.2009 bis 30.11.2012

2) Ausgewiesen sind nur geförderte Plätze: geplante und beim Land NRW gemeldete Plätze in Kindertageseinrichtungen, von den Kindertagespflege-Fachverbänden vorgehaltene Plätze bei Tagesmüttern oder -vätern, die durch Pflegeerlaubnis nach § 43 SGB VII zur Betreuung von bis zu fünf Kindern befugt sind sowie Plätze in Spielgruppen oder privatgewerblichen Kindertageseinrichtungen. Zusätzlich gibt es in Essen noch 222 nicht geförderte Betreuungsplätze, für Kinder in den Kindergartenjahrgängen im Alter von unter 3 Jahren 108 sowie 114 für Kinder im Alter von 3 Jahren bis zur Schulpflicht.

3) Kinder in den entsprechenden Kindergartenjahrgängen/geförderte Betreuungsplätze für diese Kindergartenjahrgänge

Quellen: Stadt Essen, Jugendamt (Hrsg.): Kinderbetreuungsangebote in Essen im Kita-Jahr 2015 - 2016, Daten zur Versorgung in den Bezirken und Stadtteilen; Einwohnerdatei

K Übergänger/-innen von Grundschulen zu weiterführenden Schulen

Schuljahr 2015/2016	Stadtbezirk VI	
	Anzahl	Prozent
Übergänger/-innen von Grundschulen¹	481	100
darunter ...		
zu Gymnasien	147	30,6
zu Gesamtschulen/zur Sekundarschule	214	44,5

1) nur Übergänger/-innen mit Hauptwohnsitz in Essen

Quelle: Fachbereich Schule

L Gesundheit von Schulanfänger/-innen

2015	Stadtbezirk VI	
	Anzahl	Prozent
Schulanfänger/-innen¹	512	100
und zwar ...		
ohne Gesundheitsstörungen in den schulrelevanten Entwicklungsbereichen ²	283	55,3
ohne Gewichtsprobleme	392	76,6

1) Schulanfänger/-innen und zurückgestellte Schulanfänger/-innen, die erneut zur Einschulungsuntersuchung kamen

2) der Körperkoordination, der Visuomotorik und der Sprache

Quelle: Schuleingangsuntersuchung

M Kommunalwahlen

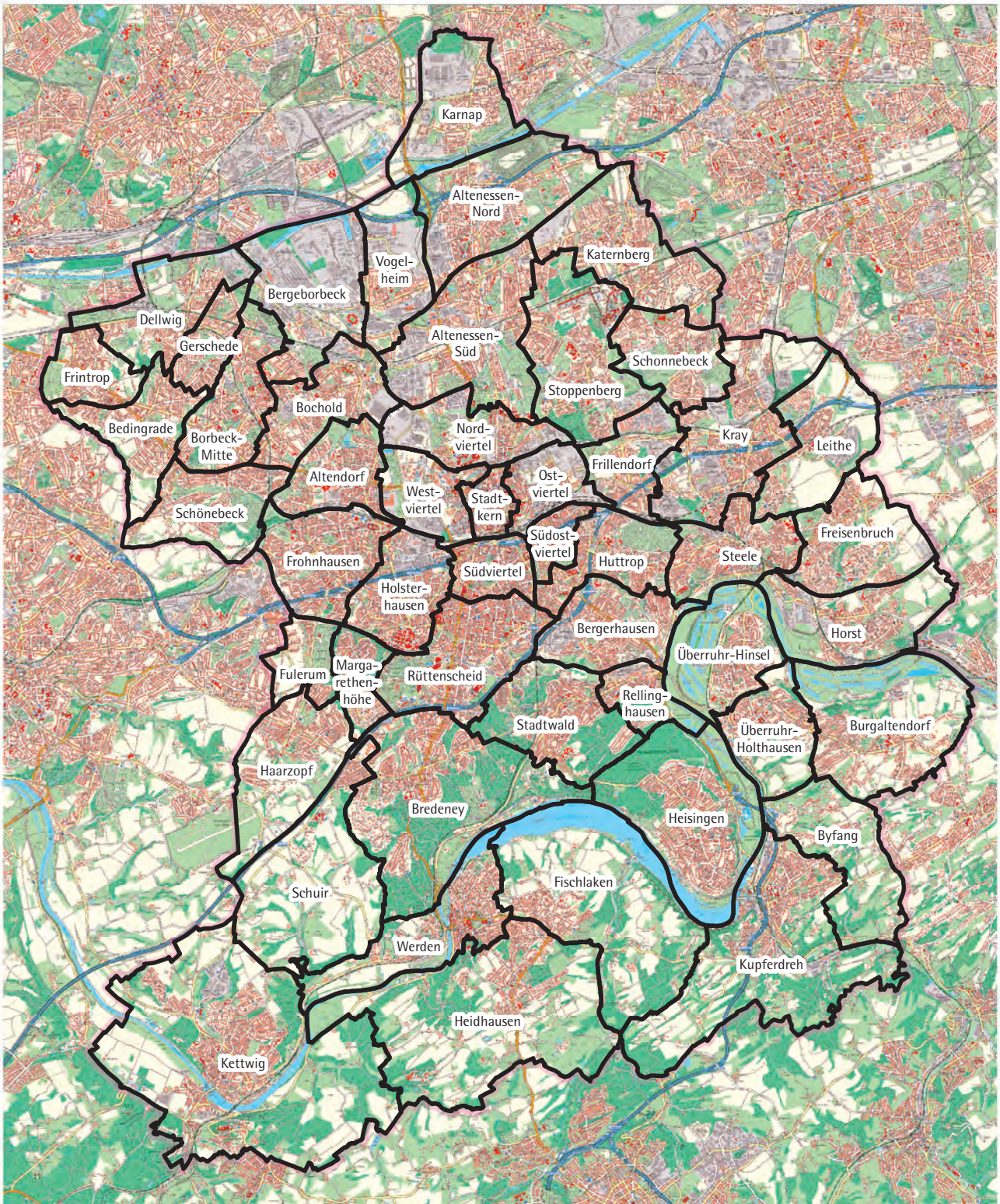
25.05.2014	Stadtbezirk VI		
	Anzahl	Prozent	Sitze
Wahlberechtigte	37.892	100	
davon ... bei der Wahl zum Rat der Stadt			
Nichtwähler/-innen	23.995	63,3	
Wähler/-innen	13.897	36,7	
darunter ...			
gültige Stimmen	13.732	100	
davon ...			
SPD	5.714	41,6	
CDU	3.541	25,8	
GRÜNE	959	7,0	
FDP	233	1,7	
DIE LINKE	804	5,9	
EBB	708	5,2	
AfD	516	3,8	
Sonstige ¹	1.257	9,2	
davon ... bei den Wahlen zu den neun			
Bezirksvertretungen insgesamt	37.892	100	
Nichtwähler/-innen	23.968	63,3	
Wähler/-innen	13.924	36,7	
darunter ...			
gültige Stimmen	13.778	100	
davon ...			
SPD	5.843	42,4	9
CDU	3.505	25,4	5
GRÜNE	899	6,5	1
FDP	230	1,7	-
DIE LINKE	906	6,6	1
EBB	790	5,7	1
AfD ²	-	-	-
Sonstige ¹	1.605	11,6	2

1) Stimmenanteile in der Stadt unter 3 %

2) Die AfD ist nur bei der Wahl zu der Bezirksvertretung VII bei den Kommunalwahlen 2014 angetreten.

Quelle: Amt für Statistik, Stadtforschung und Wahlen

Stadt Essen



A Fläche und Bevölkerungsdichte

Stichtag 31.12.2015	Stadt Essen		
	Quadratmeter	Prozent	Bevölkerung ² je 10.000 qm = Hektar
Fläche insgesamt	210.336.895	100	27,8
darunter ...			
bebaute Fläche	80.438.908	38,2	72,7
Erholungs- und Freiflächen ¹	54.882.939	26,1	106,6

1) Parks und Grünanlagen, Spiel- und Sportplätze, Wald- und Wasserflächen

2) Bevölkerung am Ort der Hauptwohnung

Quellen: Amtliches Liegenschaftskatasterinformationssystem, Einwohnerdatei

B Bevölkerung

Stichtag 31.12.2015	Stadt Essen		
	Anzahl	Prozent	Prozent
wohnberechtigte Bevölkerung	589.459		100
davon ...			
Bevölkerung nur mit Nebenwohnsitz	4.677		0,8
Bevölkerung am Ort der Hauptwohnung	584.782	100	99,2
darunter ¹ ...			
männlich	284.068	48,6	
weiblich	300.708	51,4	100
darunter ...			
im gebärfähigen Alter von 15 bis 44 Jahren	106.765	18,3	35,5
davon im Alter von ... Jahren			
unter 18	89.734	15,3	100
davon im Alter von ... Jahren			
unter 6	30.196	5,2	33,7
6 bis 17	59.538	10,2	66,3
18 bis 64	369.005	63,1	
65 oder mehr	126.043	21,6	100
darunter im Alter von ... Jahren			
80 oder mehr	36.989	6,3	29,3
darunter 18-Jährige oder Ältere mit einer Wohndauer in Essen von ...	495.048		100
unter 5 Jahren	81.078		16,4
20 oder mehr Jahren	309.362		62,5
davon ...			
Deutsche ohne weitere Staatsangehörigkeit	448.717	76,7	
Doppelstaater/-innen² und Nichtdeutsche³	136.065	23,3	100
davon ...			
Doppelstaater/-innen ²	54.321	9,3	39,9
Nichtdeutsche ³	81.744	14,0	60,1
darunter mit einer der fünf häufigsten Staatsangehörigkeiten in einem der 50 Stadtteile, d.h. aus ...			
Afghanistan	4.241	0,7	3,1
Albanien	649	0,1	0,5
China	3.280	0,6	2,4
Frankreich	917	0,2	0,7
Griechenland	3.809	0,7	2,8
Irak	4.720	0,8	3,5
Iran	2.971	0,5	2,2
Italien	3.816	0,7	2,8
Kasachstan	2.742	0,5	2,0
Kroatien	2.687	0,5	2,0
Libanon	5.064	0,9	3,7
Marokko	4.115	0,7	3,0
Mazedonien	1.364	0,2	1,0
Niederlande	1.676	0,3	1,2
Österreich	964	0,2	0,7
Polen	20.586	3,5	15,1
Rumänien	4.038	0,7	3,0
Russische Föderation	5.124	0,9	3,8
Serbien (einschl. Kosovo) und Montenegro ⁴	5.960	1,0	4,4
Spanien	2.509	0,4	1,8
Syrien	5.012	0,9	3,7
Türkei	23.096	3,9	17,0
Ukraine	1.637	0,3	1,2
Vereinigte Staaten/USA	629	0,1	0,5

1) seit dem 01.11.2013 kann nach § 22 Abs. 3 Personenstandsgesetz ein Mensch mit nicht eindeutig männlichem oder weiblichem Geschlecht als intersexuell mit dem Kennzeichen "ohne Angabe" zum Geschlecht eingetragen werden

2) mit deutscher und nichtdeutscher Staatsangehörigkeit

3) ausschließlich nichtdeutsche Staatsangehörigkeit

4) alle Staaten aus der ehemaligen Bundesrepublik Jugoslawien: die Staaten können nicht einzeln ausgewiesen werden, da die zusammengefassten Gebiete noch immer als Staatenschlüssel vorhanden sind. Serbien-Montenegro existierte vom 04.02.2003 bis zum 03.06.2006, splittete sich dann in die unabhängigen Staaten Serbien und Montenegro auf; der Kosovo erklärte am 17.02.2008 seine Unabhängigkeit von Serbien

Quelle: Einwohnerdatei

B Bevölkerung - Fortsetzung

Stichtag 31.12.2015	Stadt Essen		
	Anzahl	Prozent an Gleichaltrigen	Prozent
Bevölkerung am Ort der Hauptwohnung	584.782		
darunter ...			
Doppelstaater/-innen² und Nichtdeutsche³	136.065		100
darunter im Alter von ... Jahren			
unter 18	33.404	37,2	24,6
davon im Alter von ... Jahren			
unter 6	11.234	37,2	8,3
6 bis 17	22.170	37,2	16,3
		Jahre	
Durchschnittsalter insgesamt		44,3	
Deutsche ohne weitere Staatsangehörigkeit		47,6	
Doppelstaater/-innen ² und Nichtdeutsche ³		33,3	
Doppelstaater/-innen ²		28,8	
Nichtdeutsche ³		36,3	

1) seit dem 01.11.2013 kann nach § 22 Abs. 3 Personenstandsgesetz ein Mensch mit nicht eindeutig männlichem oder weiblichem Geschlecht als intersexuell mit dem Kennzeichen "ohne Angabe" zum Geschlecht eingetragen werden
 2) mit deutscher und nichtdeutscher Staatsangehörigkeit
 3) ausschließlich nichtdeutsche Staatsangehörigkeit
 4) alle Staaten aus der ehemaligen Bundesrepublik Jugoslawien: die Staaten können nicht einzeln ausgewiesen werden, da die zusammengefassten Gebiete noch immer als Staatenschlüssel vorhanden sind. Serbien-Montenegro existierte vom 04.02.2003 bis zum 03.06.2006, splittete sich dann in die unabhängigen Staaten Serbien und Montenegro auf; der Kosovo erklärte am 17.02.2008 seine Unabhängigkeit von Serbien
 Quelle: Einwohnerdatei

C Haushalte

Stichtag 31.12.2015	Stadt Essen		
	Anzahl	Prozent	Prozent
Bevölkerung in Privathaushalten ¹	574.120		
Privathaushalte	305.514	100	
darunter ...			
Einpersonenhaushalte	149.631	49,0	
davon Haushalte ...			
ohne minderjährige Kinder	251.946	82,5	
mit minderjährigen Kindern	53.568	17,5	100
darunter ...			
Haushalte Alleinerziehender	13.764	4,5	25,7
		Personen	
durchschnittliche Haushaltsgröße²		1,9	

1) Zu der Bevölkerung in Privathaushalten zählt die wohnberechtigte Bevölkerung (ohne Sonderanschriften wie z.B. Wohnheime und Flüchtlingsunterkünfte).
 2) Einige wenige Personen haben neben dem Hauptwohnsitz auch einen oder mehrere Nebenwohnsitze in Essen. Diese Personen werden in mehr als einem Haushalt als Haushaltsmitglieder berücksichtigt.
 Quelle: Einwohnerdatei

D Natürliche Bevölkerungsbewegungen

Jahr 2015	Stadt Essen		
	Anzahl	je 1.000 der Bevölkerung ⁴	je 1.000 Frauen im Alter von 15 bis 44 Jahren ^{4,5}
Lebendgeborene¹	5.585	9,6	52,3
Gestorbene²	7.482	12,8	
Geburten- (+)/Sterbefallüberschuss (-)³	- 1.897	- 3,2	

1) Lebendgeborene von Müttern mit Hauptwohnung in Essen; vorläufige Zahlen
 2) Gestorbene mit Hauptwohnung in Essen; vorläufige Zahlen
 3) Bevölkerung am Ort der Hauptwohnung; vorläufige Zahlen
 4) Bevölkerung am Ort der Hauptwohnung am 31.12.
 5) allgemeine Fruchtbarkeitsziffer
 Quellen: Geburten-, Sterbefall- und Einwohnerdatei

E Wanderungsbewegungen

Jahr 2015	Stadt Essen	
	Anzahl	je 1.000 der Bevölkerung ³
Wanderungen über die Stadtgrenze		
Zuzüge ¹	40.914	70,0
Fortzüge ¹	31.010	53,0
Wanderungsgewinne (+)/-verluste (-)¹	+ 9.904	16,9
Wanderungsgewinne (+)/-verluste (-) durch Umzüge²	-	-
Wanderungsgewinne (+)/-verluste (-) insgesamt	+ 9.904	16,9

1) von Personen, die vor oder nach der Wanderung zur Bevölkerung am Ort der Hauptwohnung zählen
 2) Umzüge von Personen, die zur Bevölkerung am Ort der Hauptwohnung zählen, d.h. Ummeldungen eines Hauptwohnsitzes innerhalb der Stadt Essen.
 3) Bevölkerung am Ort der Hauptwohnung am 31.12.
 Quellen: Wanderungsdatei; Einwohnerdatei

F Gebäude, Wohnungen, Wohnraumversorgung

Stichtag 31.12.2015 ¹	Stadt Essen		
	Anzahl	Prozent	Prozent
Gebäude mit Wohnraum	900.205	100	
darunter ...			
reine Wohngebäude²	87.195	9,7	100
darunter mit ...			
1 oder 2 Wohnungen	46.923	5,2	53,8
darunter erbaut ...			
in den letzten fünf Jahren	1.274	0,1	
vor 1949	28.995	3,2	
darin ...			
Wohnungen³	319.109	100	0,4
darunter ...			
vom Eigentümer selbst genutzt	70.697	22,2	
	qm	qm je Wohnung	qm je Person⁴
Wohnfläche³	24.445.022	76,6	41,5

1) vorläufige Zahlen

2) Gebäude, die mindestens mit 50 % der Gesamtnutzfläche Wohnzwecken dienen; über Veränderungen der Gebäudeart durch Abbrüche von Gebäudeteilen liegen keine Informationen vor.

3) in reinen Wohngebäuden und sonstigen Gebäuden mit Wohnraum

4) wohnberechtigte Bevölkerung am 31.12.2015

Quellen: Fortschreibung der Daten der Gebäude- und Wohnungszählung vom 09.05.2011 anhand der Angaben des Amtes für Stadtplanung

und Bauordnung über die Bautätigkeit, Einwohnerdatei, Finanzbuchhaltung und Stadtsteueramt, Abteilung Grundbesitzabgaben

G Kraftfahrzeuge

Stichtag 31.12.2015 ¹	Stadt Essen ³		
	Anzahl	Prozent	je 1.000 der voll-jährigen Bevölkerung ⁴
Personenkraftwagen² mit Fahrberechtigung	273.261	100	552
darunter zugelassen auf ...			
natürliche Personen	240.574	88,0	486

1) Der Stichtag wurde anders als bei sonstigen Veröffentlichungen (dort 30.09.) mit dem Ziel gewählt, Daten für alle Merkmale zu einem einheitlichen

Stichtag auszuweisen. Saisonbedingt kann die Zahl der PKW etwas geringer sein, da in den Wintermonaten z.B. Cabriolets abgemeldet werden.

2) ohne Anhänger und Aufleger; ohne Behördenfahrzeuge und auswärtige Halter/-innen; einschließlich räumlich nicht Zuzuordnende

3) einschließlich räumlich nicht eindeutig zuzuordnende Fälle

4) Bevölkerung am Ort der Hauptwohnung im Alter von 18 oder mehr Jahren

Quellen: Kraftfahrzeugdatei und Einwohnerdatei

H Erwerbsfähige Bevölkerung, Sozialversicherungspflichtig Beschäftigte am Wohnort¹ und Arbeitslose

Stichtag 31.12.2015	Stadt Essen ⁵		
	Anzahl	Prozent	in Prozent der jeweiligen erwerbsfähigen Bevölkerung
Bevölkerung am Ort der Hauptwohnung im erwerbsfähigen Alter von 18 bis 64 Jahren	369.005	100	100
davon ...			
Männer	185.501	50,3	100
Frauen	183.504	49,7	100
darunter im Alter von ... Jahren			
18 bis 24	48.433	13,1	100
55 bis 64	77.511	21,0	100
davon ...			
Deutsche (einschließlich Doppelstaater/-innen)	305.870	82,9	100
Nichtdeutsche	63.135	17,1	100
Sozialversicherungspflichtig Beschäftigte am Wohnort¹	194.012	100	52,6
davon ...			
Männer	103.447	53,3	55,8
Frauen	90.565	46,7	49,4
darunter ...			
Deutsche	177.423	91,4	58,0
Nichtdeutsche	16.589	8,6	26,3
Arbeitslose²	34.920	100	9,5
darunter ...			
Langzeitarbeitslose ³	16.350	46,8	4,4
davon ...			
Männer	19.265	55,2	10,4
Frauen	15.655	44,8	8,5
darunter im Alter von ... Jahren			
unter 25	3.351	9,6	6,9
55 oder mehr	5.179	14,8	6,7
darunter ...			
Deutsche	24.242	69,4	7,9
Nichtdeutsche ⁴	10.570	30,3	16,7

1) Wohnort Essen, Arbeitsort Essen oder außerhalb

2) Arbeitslose sind Personen bis zur Vollendung des 65. Lebensjahres, die in der Bundesrepublik Deutschland wohnen, die nicht oder nur kurzzeitig in einem Beschäftigungsverhältnis stehen, eine versicherungspflichtige, mindestens 15 Stunden wöchentlich umfassende Beschäftigung suchen, die eine angestrebte Arbeitnehmerschaft ausüben können und dürfen und für eine Arbeitsaufnahme als Arbeitnehmer sofort zur Verfügung stehen. Sie müssen sich persönlich bei ihrer zuständigen Arbeitsagentur gemeldet haben. Teilnehmer an Maßnahmen der aktiven Arbeitsmarktpolitik gelten nicht als arbeitslos.

3) Langzeitarbeitslose sind Personen, die zum jeweiligen Stichtag länger als 12 Monate arbeitslos waren.

4) Nichtdeutsche müssen die allgemeinen Kriterien für Arbeitslosigkeit erfüllen und eine Arbeitnehmerschaft in der Bundesrepublik ausüben dürfen.

5) einschließlich räumlich nicht eindeutig zuzuordnende Fälle

Quellen: Bundesagentur für Arbeit; erster veröffentlichter Stand, spätere Revisionen werden nicht berücksichtigt; Einwohnerdatei

I Existenzsichernde Leistungen

Stichtag 31.12.2015	Stadt Essen ²		
	Anzahl	Prozent	Prozent an Bevölkerung ³
Personen mit Bezug existenzsichernder Leistungen außerhalb von Einrichtungen¹ darunter mit Leistungen gemäß ...	103.373	100	17,7
SGB II ⁴ : Grundsicherung für Arbeitsuchende	87.984	85,1	15,0
SGB XII, Kapitel 4: Grundsicherung im Alter	6.118	5,9	1,0
SGB XII, Kapitel 4: Grundsicherung bei dauerhafter Erwerbsminderung	2.836	2,7	0,5
Asylbewerberleistungsgesetz	5.294	5,1	0,9
davon im Alter von ... Jahren	Anzahl	Prozent	Prozent an Gleichaltrigen
unter 18	30.469	29,5	34,0
18 bis 64	66.271	64,1	18,0
65 oder mehr	6.633	6,4	5,3

- 1) einschließlich Sozialgesetzbuch (SGB) XII, Kapitel 3: laufende Hilfe zum Lebensunterhalt
 2) einschließlich räumlich nicht zuzuordnender Personen
 3) Bevölkerung am Ort der Hauptwohnung
 4) einschl. Personen ohne Leistungsbezug in Bedarfsgemeinschaften mit SGB II Bezug
 Quellen: Leistungsempfänger- und Einwohnerdatei sowie Daten der Bundesagentur für Arbeit

J Kinderbetreuung

Kindergartenjahr 2015/2016	Stadt Essen	
	Anzahl	Versorgungsquote ³
Kinder in den Kindergartenjahrgängen ¹		
unter 3 Jahren	15.400	
3 Jahre bis zur Schulpflicht	15.238	
Betreuungsplätze² für Kinder im Alter von ...		
unter 3 Jahren	5.335	34,6
3 Jahren bis zur Schulpflicht	14.108	92,6

- 1) Bevölkerung am Ort der Hauptwohnung zum Stichtag 30.09. in den Kindergartenjahrgängen: unter 3 Jahre = geboren 01.10.2012 bis 30.09.2015; 3 Jahren bis zur Schulpflicht = geboren 01.10.2009 bis 30.11.2012
 2) Ausgewiesen sind nur geförderte Plätze: geplante und beim Land NRW gemeldete Plätze in Kindertageseinrichtungen, von den Kindertagespflege-Fachverbänden vorgehaltene Plätze bei Tagesmüttern oder -vätern, die durch Pflegeerlaubnis nach § 43 SGB VII zur Betreuung von bis zu fünf Kindern befugt sind sowie Plätze in Spielgruppen oder privatgewerblichen Kindertageseinrichtungen. Zusätzlich gibt es in Essen noch 222 nicht geförderte Betreuungsplätze, für Kinder in den Kindergartenjahrgängen im Alter von unter 3 Jahren 108 sowie 114 für Kinder im Alter von 3 Jahren bis zur Schulpflicht.
 3) Kinder in den entsprechenden Kindergartenjahrgängen/geförderte Betreuungsplätze für diese Kindergartenjahrgänge
 Quellen: Stadt Essen, Jugendamt (Hrsg.): Kinderbetreuungsangebote in Essen im Kita-Jahr 2015 - 2016, Daten zur Versorgung in den Bezirken und Stadtteilen; Einwohnerdatei

K Übergänger/-innen von Grundschulen zu weiterführenden Schulen

Schuljahr 2015/2016	Stadt Essen	
	Anzahl	Prozent
Übergänger/-innen von Grundschulen¹	4.447	100
darunter ...		
zu Gymnasien	1.977	44,5
zu Gesamtschulen/zur Sekundarschule	1.120	25,2

- 1) nur Übergänger/-innen mit Hauptwohnsitz in Essen
 Quelle: Fachbereich Schule

L Gesundheit von Schulanfänger/-innen

2015	Stadt Essen ³	
	Anzahl	Prozent
Schulanfänger/-innen¹ und zwar ...	4.775	100
ohne Gesundheitsstörungen in den schulrelevanten Entwicklungsbereichen ²	2.945	61,7
ohne Gewichtsprobleme	3.765	78,8

- 1) Schulanfänger/-innen und zurückgestellte Schulanfänger/-innen, die erneut zur Einschulungsuntersuchung kamen
 2) der Körperkoordination, der Visuomotorik und der Sprache
 3) einschließlich der räumlich nicht zuzuordnenden Schulanfänger/-innen
 Quelle: Schuleingangsuntersuchung

M Kommunalwahlen

25.05.2014	Stadt Essen		
	Anzahl	Prozent	Sitze ⁴
Wahlberechtigte	457.477	100	
davon ... bei der Wahl zum Rat der Stadt			
Nichtwähler/-innen	250.365	54,7	
Wähler/-innen	207.112	45,3	
darunter ...			
gültige Stimmen	205.089	100	
davon ...			
SPD	69.643	34,0	31
CDU	64.557	31,5	28
GRÜNE	22.908	11,2	10
FDP	6.761	3,3	3
DIE LINKE	10.932	5,3	5
EBB	8.914	4,3	4
AfD	7.697	3,8	3
Sonstige ¹	13.677	6,7	6
davon ... bei den Wahlen zu den neun			
Bezirksvertretungen insgesamt	457.477	100	
Nichtwähler/-innen	250.716	54,8	
Wähler/-innen	206.761	45,2	
darunter ...			
gültige Stimmen	204.662	100	
davon ...			
SPD	70.957	34,7	62
CDU	65.758	32,1	54
GRÜNE	23.579	11,5	19
FDP	7.077	3,5	5
DIE LINKE ²	11.618	5,7	10
EBB	10.653	5,2	10
AfD ³	1.070	0,5	1
Sonstige ¹	13.950	6,8	10

1) Stimmenanteile unter 3 %

2) DIE LINKE ist bei der Wahl zu der Bezirksvertretung VIII bei den Kommunalwahlen 2014 nicht angetreten.

3) Die AfD ist nur bei der Wahl zu der Bezirksvertretung VII bei den Kommunalwahlen 2014 angetreten.

4) bei den Wahlen zu den neun Bezirksvertretungen = Summe der Sitze

Quelle: Amt für Statistik, Stadtforschung und Wahlen