

Ein Blick auf ...

Stadtteile in Essen Heidhausen 2015

11/2016



Amt für Statistik,
Stadtforschung
und Wahlen

**STADT
ESSEN**

Erläuterungen

- nichts (genau Null)
- . nicht bekannt oder geheim zu halten
- × Aussage nicht sinnvoll
- 0** mehr als nichts,
weniger als die kleinste dargestellte Einheit

**Nachdruck – auch auszugsweise –
nur mit Quellenangabe gestattet.**

Impressum

Herausgeber: Stadt Essen
Der Oberbürgermeister
Amt für Statistik, Stadtforschung und Wahlen

Kontakt: Telefon: 0201/88-12000
Fax: 0201/88-12012
E-Mail: amt12@essen.de

Schriftenreihe: Ein Blick auf ...

Bildnachweis: Titelseite: © Amt für Zentralen Service

Inhaltsübersicht

Stadtteil

- A Fläche und Bevölkerungsdichte
- B Bevölkerung
- C Haushalte
- D Natürliche Bevölkerungsbewegungen
- E Wanderungsbewegungen
- F Gebäude, Wohnungen, Wohnraumversorgung
- G Kraftfahrzeuge
- H Erwerbsfähige Bevölkerung, Sozialversicherungspflichtig Beschäftigte am Wohnort und Arbeitslose
- I Existenzsichernde Leistungen
- J Kinderbetreuung
- K Übergänger/-innen von Grundschulen zu weiterführenden Schulen
- L Gesundheit von Schulanfänger/-innen
- M Kommunalwahlen

Stadtbezirk

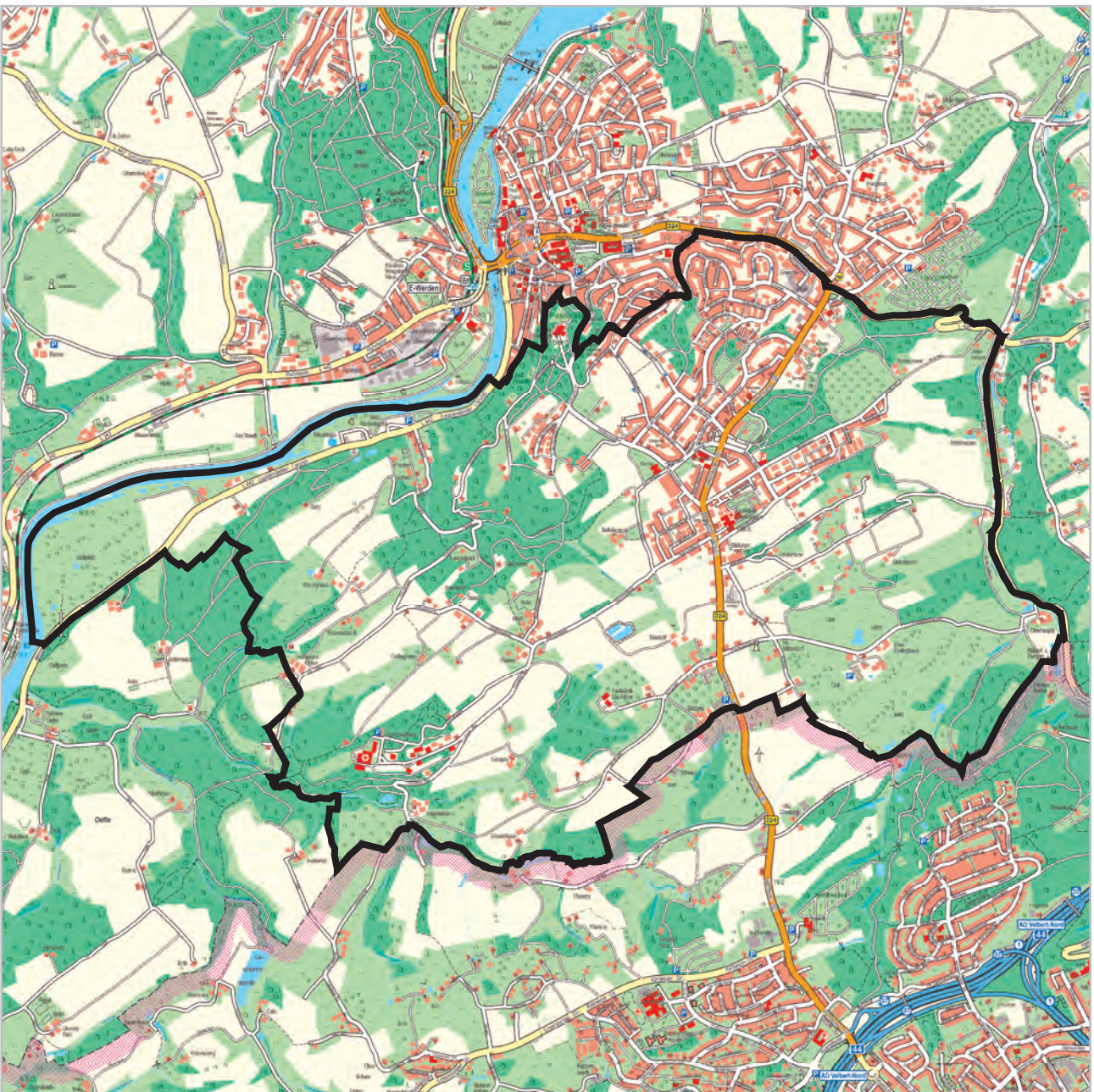
- A Fläche und Bevölkerungsdichte
- B Bevölkerung
- C Haushalte
- D Natürliche Bevölkerungsbewegungen
- E Wanderungsbewegungen
- F Gebäude, Wohnungen, Wohnraumversorgung
- G Kraftfahrzeuge
- H Erwerbsfähige Bevölkerung, Sozialversicherungspflichtig Beschäftigte am Wohnort und Arbeitslose
- I Existenzsichernde Leistungen
- J Kinderbetreuung
- K Übergänger/-innen von Grundschulen zu weiterführenden Schulen
- L Gesundheit von Schulanfänger/-innen
- M Kommunalwahlen

Stadt

- A Fläche und Bevölkerungsdichte
- B Bevölkerung
- C Haushalte
- D Natürliche Bevölkerungsbewegungen
- E Wanderungsbewegungen
- F Gebäude, Wohnungen, Wohnraumversorgung
- G Kraftfahrzeuge
- H Erwerbsfähige Bevölkerung, Sozialversicherungspflichtig Beschäftigte am Wohnort und Arbeitslose
- I Existenzsichernde Leistungen
- J Kinderbetreuung
- K Übergänger/-innen von Grundschulen zu weiterführenden Schulen
- L Gesundheit von Schulanfänger/-innen
- M Kommunalwahlen



Heidhausen



A Fläche und Bevölkerungsdichte

Stichtag 31.12.2015	30 Heidhausen			Stadtbezirk IX		Stadt Essen	
	Quadratmeter	Prozent	Bevölkerung ² je 10.000 qm = Hektar	Prozent	Bevölkerung ² je 10.000 qm = Hektar	Prozent	Bevölkerung ² je 10.000 qm = Hektar
Fläche insgesamt	10.920.746	100	6,0	100	9,2	100	27,8
darunter ...							
bebaute Fläche	1.770.012	16,2	36,8	20,7	44,3	38,2	72,7
Erholungs- und Freiflächen ¹	4.111.350	37,6	15,9	36,9	24,8	26,1	106,6

1) Parks und Grünanlagen, Spiel- und Sportplätze, Wald- und Wasserflächen

2) Bevölkerung am Ort der Hauptwohnung

Quellen: Amtliches Liegenschaftskatasterinformationssystem, Einwohnerdatei

B Bevölkerung

Stichtag 31.12.2015	30 Heidhausen			Stadtbezirk IX		Stadt Essen	
	Anzahl	Prozent	Prozent	Prozent	Prozent	Prozent	Prozent
wohnberechtigte Bevölkerung	6.595		100		100		100
davon ...							
Bevölkerung nur mit Nebenwohnsitz	78		1,2		1,3		0,8
Bevölkerung am Ort der Hauptwohnung	6.517	100	98,8	100	98,7	100	99,2
darunter ¹ ...							
männlich	3.109	47,7		47,2		48,6	
weiblich	3.408	52,3	100	52,8	100	51,4	100
darunter ...							
im gebärfähigen Alter von 15 bis 44 Jahren	970	14,9	28,5	14,8	28,0	18,3	35,5
davon im Alter von ... Jahren							
unter 18	1.031	15,8	100	14,3	100	15,3	100
davon im Alter von ... Jahren							
unter 6	304	4,7	29,5	4,3	30,4	5,2	33,7
6 bis 17	727	11,2	70,5	10,0	69,6	10,2	66,3
18 bis 64	3.799	58,3		57,5		63,1	
65 oder mehr	1.687	25,9	100	28,2	100	21,6	100
darunter im Alter von ... Jahren							
80 oder mehr	489	7,5	29,0	8,0	28,4	6,3	29,3
darunter 18-Jährige oder Ältere mit einer Wohndauer in Essen von ...	5.486		100		100		100
unter 5 Jahren	708		12,9		13,6		16,4
20 oder mehr Jahren	3.612		65,8		64,2		62,5
davon ...							
Deutsche ohne weitere Staatsangehörigkeit	5.818	89,3		89,7		76,7	
Doppelstaater/-innen² und Nichtdeutsche³	699	10,7	100	10,3	100	23,3	100
davon ...							
Doppelstaater/-innen ²	241	3,7	34,5	4,1	39,8	9,3	39,9
Nichtdeutsche ³	458	7,0	65,5	6,2	60,2	14,0	60,1
darunter mit einer der fünf häufigsten Staatsangehörigkeiten im Stadtteil, d.h. aus ...							
Polen	77	1,2	11,0	1,1	10,4	3,5	15,1
Serbien (einschl. Kosovo) und Montenegro ⁴	68	1,0	9,7	0,5	4,9	1,0	4,4
Syrien	53	0,8	7,6	0,2	1,5	0,9	3,7
Italien	43	0,7	6,2	0,7	7,1	0,7	2,8
Afghanistan	35	0,5	5,0	0,2	1,9	0,7	3,1
	Anzahl	Prozent an Gleichaltrigen	Prozent	Prozent an Gleichaltrigen	Prozent	Prozent an Gleichaltrigen	Prozent
darunter im Alter von ... Jahren							
unter 18	148	14,4	21,2	15,4	21,3	37,2	24,6
davon im Alter von ... Jahren							
unter 6	52	17,1	7,4	16,6	6,9	37,2	8,3
6 bis 17	96	13,2	13,7	14,9	14,3	37,2	16,3
	Jahre						
Durchschnittsalter insgesamt		47,2		48,5		44,3	
Deutsche ohne weitere Staatsangehörigkeit		48,8		49,9		47,6	
Doppelstaater/-innen ² und Nichtdeutsche ³		33,5		35,8		33,3	
Doppelstaater/-innen ²		25,9		27,4		28,8	
Nichtdeutsche ³		37,5		40,8		36,3	

1) seit dem 01.11.2013 kann nach § 22 Abs. 3 Personenstandsgesetz ein Mensch mit nicht eindeutig männlichem oder weiblichem Geschlecht als intersexuell mit dem Kennzeichen "ohne Angabe" zum Geschlecht eingetragen werden

2) mit deutscher und nichtdeutscher Staatsangehörigkeit

3) ausschließlich nichtdeutsche Staatsangehörigkeit

4) alle Staaten aus der ehemaligen Bundesrepublik Jugoslawien: die Staaten können nicht einzeln ausgewiesen werden, da die zusammengefassten Gebiete noch immer als Staatenschlüssel vorhanden sind. Serbien-Montenegro existierte vom 04.02.2003 bis zum 03.06.2006, splittete sich dann in die unabhängigen Staaten Serbien und Montenegro auf; der Kosovo erklärte am 17.02.2008 seine Unabhängigkeit von Serbien

Quelle: Einwohnerdatei

C Haushalte

Stichtag 31.12.2015	30 Heidhausen			Stadtbezirk IX		Stadt Essen	
	Anzahl	Prozent	Prozent	Prozent	Prozent	Prozent	Prozent
Bevölkerung in Privathaushalten ¹	6.228						
Privathaushalte	2.960	100		100		100	
darunter ...							
Einpersonenhaushalte	1.105	37,3		44,2		49,0	
davon Haushalte ...							
ohne minderjährige Kinder	2.338	79,0		82,5		82,5	
mit minderjährigen Kindern	622	21,0	100	17,5	100	17,5	100
darunter ...							
Haushalte Alleinerziehender	90	3,0	14,5	3,1	17,8	4,5	25,7
	Personen						
durchschnittliche Haushaltsgröße²	2,1			1,9		1,9	

- 1) Zu der Bevölkerung in Privathaushalten zählt die wohnberechtigte Bevölkerung (ohne Sonderanschriften wie z.B. Wohnheime und Flüchtlingsunterkünfte).
 2) Einige wenige Personen haben neben dem Hauptwohnsitz auch einen oder mehrere Nebenwohnsitze in Essen. Diese Personen werden in mehr als einem Haushalt als Haushaltsmitglieder berücksichtigt.
 Quelle: Einwohnerdatei

D Natürliche Bevölkerungsbewegungen

Jahr 2015	30 Heidhausen			Stadtbezirk IX		Stadt Essen	
	Anzahl	je 1.000 der Bevölkerung ⁴	je 1.000 Frauen im Alter von 15 bis 44 Jahren ^{4,5}	je 1.000 der Bevölkerung ⁴	je 1.000 Frauen im Alter von 15 bis 44 Jahren ^{4,5}	je 1.000 der Bevölkerung ⁴	je 1.000 Frauen im Alter von 15 bis 44 Jahren ^{4,5}
Lebendgeborene¹	48	7,4	49,5	7,8	52,6	9,6	52,3
Gestorbene²	127	19,5		13,9		12,8	
Geburten- (+)/Sterbefallüberschuss (-)³	- 79	- 12,1		- 6,2		- 3,2	

- 1) Lebendgeborene von Müttern mit Hauptwohnung in Essen; vorläufige Zahlen
 2) Gestorbene mit Hauptwohnung in Essen; vorläufige Zahlen
 3) Bevölkerung am Ort der Hauptwohnung; vorläufige Zahlen
 4) Bevölkerung am Ort der Hauptwohnung am 31.12.
 5) allgemeine Fruchtbarkeitsziffer
 Quellen: Geburten-, Sterbefall- und Einwohnerdatei

E Wanderungsbewegungen

Jahr 2015	30 Heidhausen		Stadtbezirk IX		Stadt Essen	
	Anzahl	je 1.000 der Bevölkerung ³	je 1.000 der Bevölkerung ³	je 1.000 der Bevölkerung ³	je 1.000 der Bevölkerung ³	je 1.000 der Bevölkerung ³
Wanderungen über die Stadtgrenze						
Zuzüge ¹	394	60,5	45,4	70,0		
Fortzüge ¹	210	32,2	37,5	53,0		
Wanderungsgewinne (+)/-verluste (-)¹	+ 184	+ 28,2	+ 7,9	+ 16,9		
Wanderungsgewinne (+)/-verluste (-) durch Umzüge²	+ 19	+ 2,9	+ 5,4	-		
Wanderungsgewinne (+)/-verluste (-) insgesamt	+ 203	+ 31,1	+ 13,3	+ 16,9		

- 1) von Personen, die vor oder nach der Wanderung zur Bevölkerung am Ort der Hauptwohnung zählen
 2) Umzüge von Personen, die zur Bevölkerung am Ort der Hauptwohnung zählen, d.h. Ummeldungen eines Hauptwohnsitzes innerhalb der Stadt Essen.
 3) Bevölkerung am Ort der Hauptwohnung am 31.12.
 Quellen: Wanderungsdatei; Einwohnerdatei

F Gebäude, Wohnungen, Wohnraumversorgung

Stichtag 31.12.2015 ¹	30 Heidhausen			Stadtbezirk IX		Stadt Essen	
	Anzahl	Prozent	Prozent	Prozent	Prozent	Prozent	Prozent
Gebäude mit Wohnraum	1.706	100		100		100	
darunter ...							
reine Wohngebäude²	1.668	97,8	100	96,4	100	96,7	100
darunter mit ...							
1 oder 2 Wohnungen	1.392	81,6	83,5	69,5	72,1	52,0	53,8
darunter erbaut ...							
in den letzten fünf Jahren	48	2,8		2,0		1,4	
vor 1949	402	23,6		29,1		32,1	
darin ...							
Wohnungen³	3.134	100	1,8	100	2,4	100	3,5
darunter ...							
vom Eigentümer selbst genutzt	1.460	46,6		39,2		22,2	
	qm	qm je Wohnung	qm je Person⁴	qm je Wohnung	qm je Person⁴	qm je Wohnung	qm je Person⁴
Wohnfläche³	320.691	102,3	48,6	98,9	53,2	76,6	41,5

- 1) vorläufige Zahlen
 2) Gebäude, die mindestens mit 50 % der Gesamtnutzfläche Wohnzwecken dienen; über Veränderungen der Gebäudeart durch Abbrüche von Gebäudeteilen liegen keine Informationen vor.
 3) in reinen Wohngebäuden und sonstigen Gebäuden mit Wohnraum
 4) wohnberechtigte Bevölkerung am 31.12.2015
 Quellen: Fortschreibung der Daten der Gebäude- und Wohnungszählung vom 09.05.2011 anhand der Angaben des Amtes für Stadtplanung und Bauordnung über die Bautätigkeit, Einwohnerdatei, Finanzbuchhaltung und Stadtsteueramt, Abteilung Grundbesitzabgaben

G Kraftfahrzeuge

Stichtag 31.12.2015 ¹	30 Heidhausen			Stadtbezirk IX		Stadt Essen ⁴	
	Anzahl	Prozent	je 1.000 der voll-jährigen Bevölkerung ³	Prozent	je 1.000 der voll-jährigen Bevölkerung ³	Prozent	je 1.000 der voll-jährigen Bevölkerung ³
Personenkraftwagen² mit Fahrberechtigung	3.731	100	680	100	713	100	552
darunter zugelassen auf ...							
natürliche Personen	3.531	94,6	644	89,7	639	88,0	486

1) Der Stichtag wurde anders als bei sonstigen Veröffentlichungen (dort 30.09.) mit dem Ziel gewählt, Daten für alle Merkmale zu einem einheitlichen Stichtag auszuweisen. Saisonbedingt kann die Zahl der PKW etwas geringer sein, da in den Wintermonaten z.B. Cabriolets abgemeldet werden.

2) ohne Anhänger und Aufleger; ohne Behördenfahrzeuge und auswärtige Halter/-innen

3) Bevölkerung am Ort der Hauptwohnung im Alter von 18 oder mehr Jahren

4) einschließlich räumlich nicht eindeutig zuzuordnende Fälle

Quellen: Kraftfahrzeugdatei und Einwohnerdatei

H Erwerbsfähige Bevölkerung, Sozialversicherungspflichtig Beschäftigte am Wohnort¹ und Arbeitslose

Stichtag 31.12.2015	30 Heidhausen			Stadtbezirk IX		Stadt Essen ⁵	
	Anzahl	Prozent	in Prozent der jeweiligen erwerbsfähigen Bevölkerung	Prozent	in Prozent der jeweiligen erwerbsfähigen Bevölkerung	Prozent	in Prozent der jeweiligen erwerbsfähigen Bevölkerung
Bevölkerung am Ort der Hauptwohnung im erwerbsfähigen Alter von 18 bis 64 Jahren	3.799	100	100	100	100	100	100
davon ...							
Männer	1.834	48,3	100	48,2	100	50,3	100
Frauen	1.965	51,7	100	51,8	100	49,7	100
darunter im Alter von ... Jahren							
18 bis 24	440	11,6	100	10,2	100	13,1	100
55 bis 64	960	25,3	100	25,0	100	21,0	100
davon ...							
Deutsche (einschließlich Doppelstaater/-innen)	3.434	90,4	100	91,4	100	82,9	100
Nichtdeutsche	365	9,6	100	8,6	100	17,1	100
Sozialversicherungspflichtig Beschäftigte am Wohnort¹	1.952	100	51,4	100	54,0	100	52,6
davon ...							
Männer	953	48,8	52,0	50,5	56,5	53,3	55,8
Frauen	999	51,2	50,8	49,5	51,6	46,7	49,4
darunter ...							
Deutsche	1.894	97,0	55,2	95,1	56,2	91,4	58,0
Nichtdeutsche	58	3,0	15,9	4,9	30,6	8,6	26,3
Arbeitslose²	115	100	3,0	100	3,2	100	9,5
darunter ...							
Langzeitarbeitslose ³	49	42,6	1,3	41,3	1,3	46,8	4,4
davon ...							
Männer	69	60,0	3,8	54,2	3,6	55,2	10,4
Frauen	46	40,0	2,3	45,8	2,8	44,8	8,5
darunter im Alter von ... Jahren							
unter 25	10	8,7	2,3	5,9	1,9	9,6	6,9
55 oder mehr	28	24,3	2,9	27,3	3,5	14,8	6,7
darunter ...							
Deutsche	101	87,8	2,9	87,0	3,0	69,4	7,9
Nichtdeutsche ⁴	14	12,2	3,8	13,0	4,8	30,3	16,7

1) Wohnort Essen, Arbeitsort Essen oder außerhalb

2) Arbeitslose sind Personen bis zur Vollendung des 65. Lebensjahres, die in der Bundesrepublik Deutschland wohnen, die nicht oder nur kurzzeitig in einem Beschäftigungsverhältnis stehen, eine versicherungspflichtige, mindestens 15 Stunden wöchentlich umfassende Beschäftigung suchen, die eine angestrebte Arbeitnehmertätigkeit ausüben können und dürfen und für eine Arbeitsaufnahme als Arbeitnehmer sofort zur Verfügung stehen. Sie müssen sich persönlich bei ihrer zuständigen Arbeitsagentur gemeldet haben. Teilnehmer an Maßnahmen der aktiven Arbeitsmarktpolitik gelten nicht als arbeitslos.

3) Langzeitarbeitslose sind Personen, die zum jeweiligen Stichtag länger als 12 Monate arbeitslos waren.

4) Nichtdeutsche müssen die allgemeinen Kriterien für Arbeitslosigkeit erfüllen und eine Arbeitnehmertätigkeit in der Bundesrepublik ausüben dürfen.

5) einschließlich räumlich nicht eindeutig zuzuordnende Fälle

Quellen: Bundesagentur für Arbeit; erster veröffentlichter Stand, spätere Revisionen werden nicht berücksichtigt; Einwohnerdatei

I Existenzsichernde Leistungen

Stichtag 31.12.2015	30 Heidhausen			Stadtbezirk IX		Stadt Essen ²	
	Anzahl	Prozent	Prozent an Bevölkerung ³	Prozent	Prozent an Bevölkerung ³	Prozent	Prozent an Bevölkerung ³
Personen mit Bezug existenzsichernder Leistungen außerhalb von Einrichtungen¹ darunter mit Leistungen gemäß ...	338	100	5,2	100	3,8	100	17,7
SGB II ⁴ : Grundsicherung für Arbeitsuchende	165	48,8	2,5	73,0	2,8	85,1	15,0
SGB XII, Kapitel 4: Grundsicherung im Alter	18	5,3	0,3	11,5	0,4	5,9	1,0
SGB XII, Kapitel 4: Grundsicherung bei dauerhafter Erwerbsminderung	14	4,1	0,2	3,0	0,1	2,7	0,5
Asylbewerberleistungsgesetz	137	40,5	2,1	11,2	0,4	5,1	0,9
davon im Alter von ... Jahren	Anzahl	Prozent	Prozent an Gleichaltrigen	Prozent	Prozent an Gleichaltrigen	Prozent	Prozent an Gleichaltrigen
unter 18	70	20,7	6,8	20,7	5,5	29,5	34,0
18 bis 64	246	72,8	6,5	67,3	4,4	64,1	18,0
65 oder mehr	22	6,5	1,3	12,0	1,6	6,4	5,3

1) einschließlich Sozialgesetzbuch (SGB) XII, Kapitel 3: laufende Hilfe zum Lebensunterhalt 2) einschließlich räumlich nicht zuzuordnender Personen
 3) Bevölkerung am Ort der Hauptwohnung 4) einschl. Personen ohne Leistungsbezug in Bedarfsgemeinschaften mit SGB II Bezug
 Quellen: Leistungsempfänger- und Einwohnerdatei sowie Daten der Bundesagentur für Arbeit

J Kinderbetreuung

Kindergartenjahr 2015/2016	30 Heidhausen		Stadtbezirk IX		Stadt Essen	
	Anzahl	Versorgungsquote ³	Versorgungsquote ³	Versorgungsquote ³	Versorgungsquote ³	Versorgungsquote ³
Kinder in den Kindergartenjahrgängen ¹						
unter 3 Jahren	146					
3 Jahre bis zur Schulpflicht	157					
Betreuungsplätze² für Kinder im Alter von ...						
unter 3 Jahren	45	30,8	39,2	34,6	34,6	34,6
3 Jahren bis zur Schulpflicht	153	97,5	96,9	92,6	92,6	92,6

1) Bevölkerung am Ort der Hauptwohnung zum Stichtag 30.09 in den Kindergartenjahrgängen: unter 3 Jahre = geboren 01.10.2012 bis 30.09.2015; 3 Jahren bis zur Schulpflicht = geboren 01.10.2009 bis 30.11.2012
 2) Ausgewiesen sind nur geförderte Plätze: geplante und beim Land NRW gemeldete Plätze in Kindertageseinrichtungen, von den Kindertagespflege-Fachverbänden vorgehaltene Plätze bei Tagesmüttern oder -vätern, die durch Pflegeerlaubnis nach § 43 SGB VII zur Betreuung von bis zu fünf Kindern befugt sind sowie Plätze in Spielgruppen oder privatgewerblichen Kindertageseinrichtungen. Zusätzlich gibt es in Essen noch 222 nicht geförderte Betreuungsplätze, für Kinder in den Kindergartenjahrgängen im Alter von unter 3 Jahren 108 sowie 114 für Kinder im Alter von 3 Jahren bis zur Schulpflicht.
 3) Kinder in den entsprechenden Kindergartenjahrgängen/geförderte Betreuungsplätze für diese Kindergartenjahrgänge
 Quellen: Stadt Essen, Jugendamt (Hrsg.): Kinderbetreuungsangebote in Essen im Kita-Jahr 2015 - 2016, Daten zur Versorgung in den Bezirken und Stadtteilen; Einwohnerdatei

K Übergänger/-innen von Grundschulen zu weiterführenden Schulen

Schuljahr 2015/2016	30 Heidhausen		Stadtbezirk IX		Stadt Essen	
	Anzahl	Prozent	Prozent	Prozent	Prozent	Prozent
Übergänger/-innen von Grundschulen¹	47	100	100	100	100	100
darunter ...						
zu Gymnasien	38	80,9	80,5	44,5	44,5	44,5
zu Gesamtschulen/zur Sekundarschule			3,7	25,2	25,2	25,2

1) nur Übergänger/-innen mit Hauptwohnsitz in Essen
 Quelle: Fachbereich Schule

L Gesundheit von Schulanfänger/-innen

2015	30 Heidhausen		Stadtbezirk IX		Stadt Essen ³	
	Anzahl	Prozent	Prozent	Prozent	Prozent	Prozent
Schulanfänger/-innen¹	56	100	100	100	100	100
und zwar ...						
ohne Gesundheitsstörungen in den schulrelevanten Entwicklungsbereichen ²	51	91,1	76,1	61,7	61,7	61,7
ohne Gewichtsprobleme	46	82,1	82,2	78,8	78,8	78,8

1) Schulanfänger/-innen und zurückgestellte Schulanfänger/-innen, die erneut zur Einschulungsuntersuchung kamen
 2) der Körperkoordination, der Visuomotorik und der Sprache 3) einschließlich der räumlich nicht zuzuordnenden Schulanfänger/-innen
 Quelle: Schuleingangsuntersuchung

M Kommunalwahlen

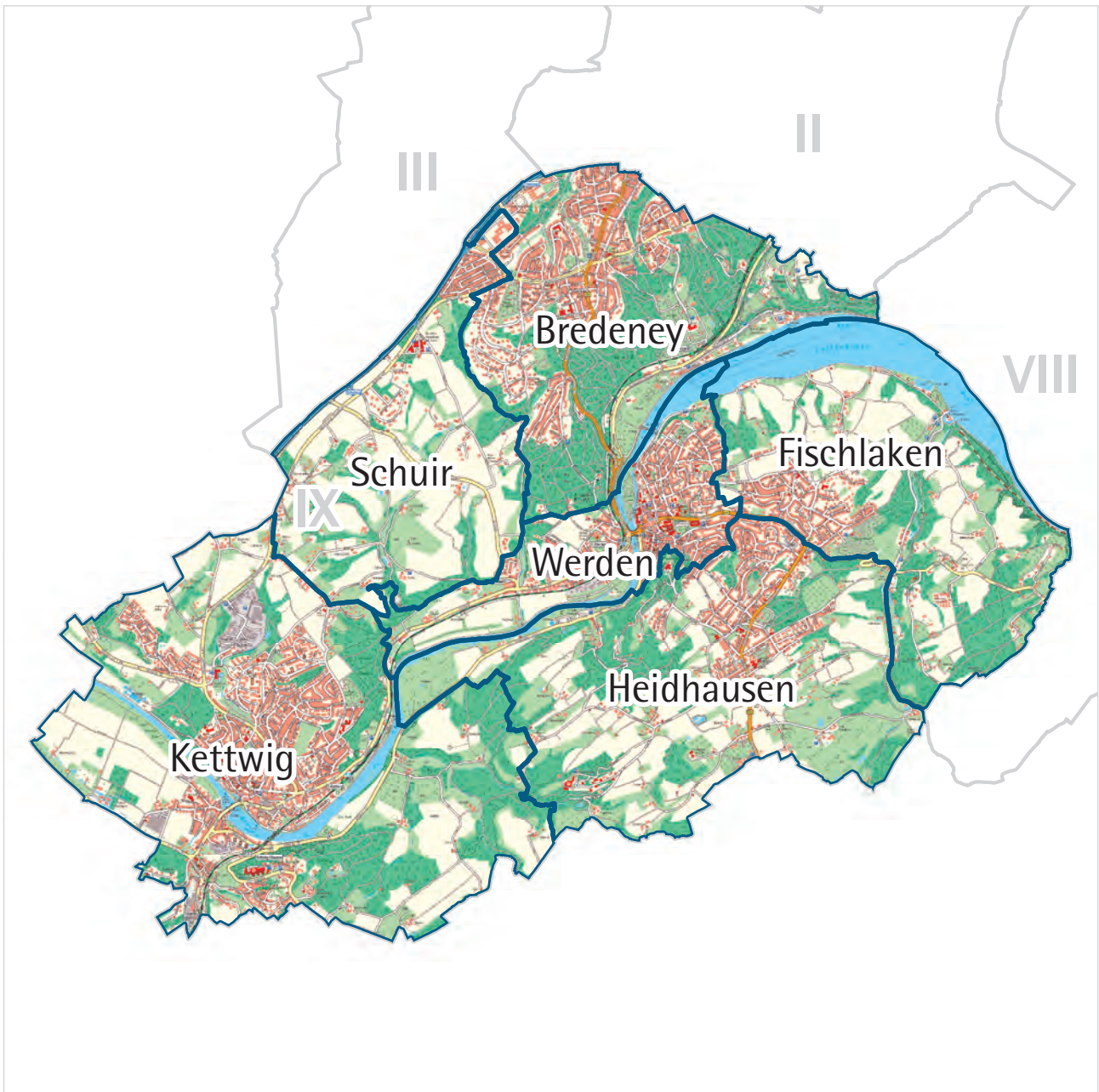
25.05.2014	30 Heidhausen		Stadtbezirk IX		Stadt Essen	
	Anzahl	Prozent	Prozent	Prozent	Prozent	Prozent
Wahlberechtigte	5.399	100	100	100	100	100
davon ... bei der Wahl zum Rat der Stadt						
Nichtwähler/-innen	2.187	40,5	41,1	54,7	54,7	54,7
Wähler/-innen	3.212	59,5	58,9	45,3	45,3	45,3
darunter ...						
gültige Stimmen	3.188	100	100	100	100	100
davon ...						
SPD	820	25,7	23,4	34,0	34,0	34,0
CDU	1.335	41,9	43,3	31,5	31,5	31,5
GRÜNE	448	14,1	13,2	11,2	11,2	11,2
FDP	161	5,1	6,3	3,3	3,3	3,3
DIE LINKE	103	3,2	3,7	5,3	5,3	5,3
EBB	108	3,4	3,5	4,3	4,3	4,3
AfD	108	3,4	3,4	3,8	3,8	3,8
Sonstige ¹	105	3,3	3,1	6,7	6,7	6,7

1) Stimmenanteile in der Stadt unter 3 %
 Quelle: Amt für Statistik, Stadtforschung und Wahlen



Stadtbezirk IX

- Werden / Kettwig / Bredeneu -



A Fläche und Bevölkerungsdichte

Stichtag 31.12.2015	Stadtbezirk IX		
	Quadratmeter	Prozent	Bevölkerung ² je 10.000 qm = Hektar
Fläche insgesamt	55.003.510	100	9,2
darunter ...			
bebaute Fläche	11.374.890	20,7	44,3
Erholungs- und Freiflächen ¹	20.275.269	36,9	24,8

1) Parks und Grünanlagen, Spiel- und Sportplätze, Wald- und Wasserflächen

2) Bevölkerung am Ort der Hauptwohnung

Quellen: Amtliches Liegenschaftskatasterinformationssystem, Einwohnerdatei

B Bevölkerung

Stichtag 31.12.2015	Stadtbezirk IX		
	Anzahl	Prozent	Prozent
wohnberechtigte Bevölkerung	51.017		100
davon ...			
Bevölkerung nur mit Nebenwohnsitz	682		1,3
Bevölkerung am Ort der Hauptwohnung	50.335	100	98,7
darunter ¹ ...			
männlich	23.738	47,2	
weiblich	26.597	52,8	100
darunter ...			
im gebärfähigen Alter von 15 bis 44 Jahren	7.451	14,8	28,0
davon im Alter von ... Jahren			
unter 18	7.202	14,3	100
davon im Alter von ... Jahren			
unter 6	2.186	4,3	30,4
6 bis 17	5.016	10,0	69,6
18 bis 64	28.948	57,5	
65 oder mehr	14.185	28,2	100
darunter im Alter von ... Jahren			
80 oder mehr	4.024	8,0	28,4
darunter 18-Jährige oder Ältere mit einer Wohndauer in Essen von ...	43.133		100
unter 5 Jahren	5.863		13,6
20 oder mehr Jahren	27.712		64,2
davon ...			
Deutsche ohne weitere Staatsangehörigkeit	45.126	89,7	
Doppelstaater/-innen² und Nichtdeutsche³	5.209	10,3	100
davon ...			
Doppelstaater/-innen ²	2.075	4,1	39,8
Nichtdeutsche ³	3.134	6,2	60,2
darunter aus einer der fünf häufigsten Staatsangehörigkeiten in einem der sechs Stadtteile des Stadtbezirks IX, d.h. aus ...			
Afghanistan	100	0,2	1,9
China	138	0,3	2,6
Frankreich	154	0,3	3,0
Griechenland	502	1,0	9,6
Iran	251	0,5	4,8
Italien	371	0,7	7,1
Niederlande	186	0,4	3,6
Polen	543	1,1	10,4
Rumänien	118	0,2	2,3
Russische Föderation	158	0,3	3,0
Serbien (einschl. Kosovo) und Montenegro ⁴	253	0,5	4,9
Syrien	79	0,2	1,5
Türkei	290	0,6	5,6

1) seit dem 01.11.2013 kann nach § 22 Abs. 3 Personenstandsgesetz ein Mensch mit nicht eindeutig männlichem oder weiblichem Geschlecht als intersexuell mit dem Kennzeichen "ohne Angabe" zum Geschlecht eingetragen werden

2) mit deutscher und nichtdeutscher Staatsangehörigkeit

3) ausschließlich nichtdeutsche Staatsangehörigkeit

4) alle Staaten aus der ehemaligen Bundesrepublik Jugoslawien: die Staaten können nicht einzeln ausgewiesen werden, da die zusammengefassten Gebiete noch immer als Staatenschlüssel vorhanden sind. Serbien-Montenegro existierte vom 04.02.2003 bis zum 03.06.2006, splittete sich dann in die unabhängigen Staaten Serbien und Montenegro auf; der Kosovo erklärte am 17.02.2008 seine Unabhängigkeit von Serbien

Quelle: Einwohnerdatei

B Bevölkerung - Fortsetzung

Stichtag 31.12.2015	Stadtbezirk IX		
	Anzahl	Prozent an Gleichaltrigen	Prozent
Bevölkerung am Ort der Hauptwohnung	50.335		
darunter ...			
Doppelstaater/-innen² und Nichtdeutsche³	5.209		100
darunter im Alter von ... Jahren			
unter 18	1.107	15,4	21,3
davon im Alter von ... Jahren			
unter 6	362	16,6	6,9
6 bis 17	745	14,9	14,3
		Jahre	
Durchschnittsalter insgesamt		48,5	
Deutsche ohne weitere Staatsangehörigkeit		49,9	
Doppelstaater/-innen ² und Nichtdeutsche ³		35,8	
Doppelstaater/-innen ²		27,4	
Nichtdeutsche ³		40,8	

- 1) seit dem 01.11.2013 kann nach § 22 Abs. 3 Personenstandsgesetz ein Mensch mit nicht eindeutig männlichem oder weiblichem Geschlecht als intersexuell mit dem Kennzeichen "ohne Angabe" zum Geschlecht eingetragen werden
 2) mit deutscher und nichtdeutscher Staatsangehörigkeit
 3) ausschließlich nichtdeutsche Staatsangehörigkeit
 4) alle Staaten aus der ehemaligen Bundesrepublik Jugoslawien: die Staaten können nicht einzeln ausgewiesen werden, da die zusammengefassten Gebiete noch immer als Staatenschlüssel vorhanden sind. Serbien-Montenegro existierte vom 04.02.2003 bis zum 03.06.2006, splittete sich dann in die unabhängigen Staaten Serbien und Montenegro auf; der Kosovo erklärte am 17.02.2008 seine Unabhängigkeit von Serbien
 Quelle: Einwohnerdatei

C Haushalte

Stichtag 31.12.2015	Stadtbezirk IX		
	Anzahl	Prozent	Prozent
Bevölkerung in Privathaushalten ¹	49.980		
Privathaushalte	25.986	100	
darunter ...			
Eipersonenhaushalte	11.486	44,2	
davon Haushalte ...			
ohne minderjährige Kinder	21.449	82,5	
mit minderjährigen Kindern	4.537	17,5	100
darunter ...			
Haushalte Alleinerziehender	809	3,1	17,8
		Personen	
durchschnittliche Haushaltsgröße²		1,9	

- 1) Zu der Bevölkerung in Privathaushalten zählt die wohnberechtigte Bevölkerung (ohne Sonderanschriften wie z.B. Wohnheime und Flüchtlingsunterkünfte).
 2) Einige wenige Personen haben neben dem Hauptwohnsitz auch einen oder mehrere Nebenwohnsitze in Essen. Diese Personen werden in mehr als einem Haushalt als Haushaltsmitglieder berücksichtigt.
 Quelle: Einwohnerdatei

D Natürliche Bevölkerungsbewegungen

Jahr 2015	Stadtbezirk IX		
	Anzahl	je 1.000 der Bevölkerung ⁴	je 1.000 Frauen im Alter von 15 bis 44 Jahren ^{4,5}
Lebendgeborene¹	392	7,8	52,6
Gestorbene²	702	13,9	
Geburten- (+)/Sterbefallüberschuss (-)³	- 310	- 6,2	

- 1) Lebendgeborene von Müttern mit Hauptwohnung in Essen; vorläufige Zahlen
 2) Gestorbene mit Hauptwohnung in Essen; vorläufige Zahlen
 3) Bevölkerung am Ort der Hauptwohnung; vorläufige Zahlen
 4) Bevölkerung am Ort der Hauptwohnung am 31.12.
 5) allgemeine Fruchtbarkeitsziffer
 Quellen: Geburten-, Sterbefall- und Einwohnerdatei

E Wanderungsbewegungen

Jahr 2015	Stadtbezirk IX	
	Anzahl	je 1.000 der Bevölkerung ³
Wanderungen über die Stadtgrenze		
Zuzüge ¹	2.285	45,4
Fortzüge ¹	1.888	37,5
Wanderungsgewinne (+)/-verluste (-)¹	+ 397	7,9
Wanderungsgewinne (+)/-verluste (-) durch Umzüge²	+ 272	5,4
Wanderungsgewinne (+)/-verluste (-) insgesamt	+ 669	13,3

- 1) von Personen, die vor oder nach der Wanderung zur Bevölkerung am Ort der Hauptwohnung zählen
 2) Umzüge von Personen, die zur Bevölkerung am Ort der Hauptwohnung zählen, d.h. Ummeldungen eines Hauptwohnsitzes innerhalb der Stadt Essen.
 3) Bevölkerung am Ort der Hauptwohnung am 31.12.
 Quellen: Wanderungsdatei; Einwohnerdatei

F Gebäude, Wohnungen, Wohnraumversorgung

Stichtag 31.12.2015 ¹	Stadtbezirk IX		
	Anzahl	Prozent	Prozent
Gebäude mit Wohnraum	11.283	100	
darunter ...			
reine Wohngebäude²	10.877	96,4	100
darunter mit ...			
1 oder 2 Wohnungen	7.843	69,5	72,1
darunter erbaut ...			
in den letzten fünf Jahren	228	2,0	
vor 1949	3.284	29,1	
darin ...			
Wohnungen³	27.435	100	je Gebäude
darunter ...			
vom Eigentümer selbst genutzt	10.759	39,2	2,4
	qm	qm je Wohnung	qm je Person⁴
Wohnfläche³	2.712.061	98,9	53,2

1) vorläufige Zahlen

2) Gebäude, die mindestens mit 50 % der Gesamtnutzfläche Wohnzwecken dienen; über Veränderungen der Gebäudeart durch Abbrüche von Gebäudeteilen liegen keine Informationen vor.

3) in reinen Wohngebäuden und sonstigen Gebäuden mit Wohnraum

4) wohnberechtigte Bevölkerung am 31.12.2015

Quellen: Fortschreibung der Daten der Gebäude- und Wohnungszählung vom 09.05.2011 anhand der Angaben des Amtes für Stadtplanung und Bauordnung über die Bautätigkeit, Einwohnerdatei, Finanzbuchhaltung und Stadtsteueramt, Abteilung Grundbesitzabgaben

G Kraftfahrzeuge

Stichtag 31.12.2015 ¹	Stadtbezirk IX		
	Anzahl	Prozent	je 1.000 der voll-jährigen Bevölkerung ³
Personenkraftwagen² mit Fahrberechtigung	30.737	100	713
darunter zugelassen auf ...			
natürliche Personen	27.564	89,7	639

1) Der Stichtag wurde anders als bei sonstigen Veröffentlichungen (dort 30.09.) mit dem Ziel gewählt, Daten für alle Merkmale zu einem einheitlichen

Stichtag auszuweisen. Saisonbedingt kann die Zahl der PKW etwas geringer sein, da in den Wintermonaten z.B. Cabriolets abgemeldet werden.

2) ohne Anhänger und Auflieger; ohne Behördenfahrzeuge und auswärtige Halter/-innen; einschließlich räumlich nicht Zuzuordnende

3) Bevölkerung am Ort der Hauptwohnung im Alter von 18 oder mehr Jahren

Quellen: Kraftfahrzeugdatei und Einwohnerdatei

H Erwerbsfähige Bevölkerung, Sozialversicherungspflichtig Beschäftigte am Wohnort¹ und Arbeitslose

Stichtag 31.12.2015	Stadtbezirk IX		
	Anzahl	Prozent	in Prozent der jeweiligen erwerbsfähigen Bevölkerung
Bevölkerung am Ort der Hauptwohnung im erwerbsfähigen Alter von 18 bis 64 Jahren	28.948	100	100
davon ...			
Männer	13.964	48,2	100
Frauen	14.984	51,8	100
darunter im Alter von ... Jahren			
18 bis 24	2.947	10,2	100
55 bis 64	7.231	25,0	100
davon ...			
Deutsche (einschließlich Doppelstaater/-innen)	26.451	91,4	100
Nichtdeutsche	2.497	8,6	100
Sozialversicherungspflichtig Beschäftigte am Wohnort¹	15.629	100	54,0
davon ...			
Männer	7.891	50,5	56,5
Frauen	7.738	49,5	51,6
darunter ...			
Deutsche	14.865	95,1	56,2
Nichtdeutsche	764	4,9	30,6
Arbeitslose²	926	100	3,2
darunter ...			
Langzeitarbeitslose ³	382	41,3	1,3
davon ...			
Männer	502	54,2	3,6
Frauen	424	45,8	2,8
darunter im Alter von ... Jahren			
unter 25	55	5,9	1,9
55 oder mehr	253	27,3	3,5
darunter ...			
Deutsche	806	87,0	3,0
Nichtdeutsche ⁴	120	13,0	4,8

1) Wohnort Essen, Arbeitsort Essen oder außerhalb

Lebensjahres, die in der Bundesrepublik Deutschland wohnen, die nicht oder nur kurzzeitig in einem

Beschäftigungsverhältnis stehen, eine versicherungspflichtige, mindestens 15 Stunden wöchentlich umfassende Beschäftigung

3) Langzeitarbeitslose sind Personen, die zum jeweiligen Stichtag länger als 12 Monate arbeitslos waren.

4) Nichtdeutsche müssen die allgemeinen Kriterien für Arbeitslosigkeit erfüllen und eine Arbeitnehmertätigkeit in der Bundesrepublik ausüben dürfen.

Quellen: Bundesagentur für Arbeit; erster veröffentlichter Stand, spätere Revisionen werden nicht berücksichtigt; Einwohnerdatei

I Existenzsichernde Leistungen

Stichtag 31.12.2015	Stadtbezirk IX		
	Anzahl	Prozent	Prozent an Bevölkerung ²
Personen mit Bezug existenzsichernder Leistungen außerhalb von Einrichtungen¹	1.905	100	3,8
darunter mit Leistungen gemäß ...			
SGB II ³ : Grundsicherung für Arbeitsuchende	1.391	73,0	2,8
SGB XII, Kapitel 4: Grundsicherung im Alter	220	11,5	0,4
SGB XII, Kapitel 4: Grundsicherung bei dauerhafter Erwerbsminderung	57	3,0	0,1
Asylbewerberleistungsgesetz	213	11,2	0,4
davon im Alter von ... Jahren	Anzahl	Prozent	Prozent an Gleichaltrigen
unter 18	394	20,7	5,5
18 bis 64	1.283	67,3	4,4
65 oder mehr	228	12,0	1,6

1) einschließlich Sozialgesetzbuch (SGB) XII, Kapitel 3: laufende Hilfe zum Lebensunterhalt

2) Bevölkerung am Ort der Hauptwohnung

3) einschl. Personen ohne Leistungsbezug in Bedarfsgemeinschaften mit SGB II Bezug

Quellen: Leistungsempfänger- und Einwohnerdatei sowie Daten der Bundesagentur für Arbeit

J Kinderbetreuung

Kindergartenjahr 2015/2016	Stadtbezirk IX	
	Anzahl	Versorgungsquote ³
Kinder in den Kindergartenjahrgängen¹		
unter 3 Jahren	1.115	
3 Jahre bis zur Schulpflicht	1.139	
Betreuungsplätze² für Kinder im Alter von ...		
unter 3 Jahren	437	39,2
3 Jahren bis zur Schulpflicht	1.104	96,9

1) Bevölkerung am Ort der Hauptwohnung zum Stichtag 30.09 in den Kindergartenjahrgängen: unter 3 Jahre = geboren 01.10.2012 bis 30.09.2015;

 3 Jahren bis zur Schulpflicht = geboren 01.10.2009 bis 30.11.2012

Land NRW gemeldete Plätze in Kindertageseinrichtungen, von den Kindertagespflege-Fach-

verbänden vorgehaltene Plätze bei Tagesmüttern oder -vätern, die durch Pflegeerlaubnis nach § 43 SGB VII zur Betreuung von

3) Kinder in den entsprechenden Kindergartenjahrgängen/geförderte Betreuungsplätze für diese Kindergartenjahrgänge

Quellen: Stadt Essen, Jugendamt (Hrsg.): Kinderbetreuungsangebote in Essen im Kita-Jahr 2015 - 2016, Daten zur Versorgung in den Bezirken und Stadtteilen; Einwohnerdatei

K Übergänger/-innen von Grundschulen zu weiterführenden Schulen

Schuljahr 2015/2016	Stadtbezirk IX	
	Anzahl	Prozent
Übergänger/-innen von Grundschulen¹	374	100
darunter ...		
zu Gymnasien	301	80,5
zu Gesamtschulen/zur Sekundarschule	14	3,7

1) nur Übergänger/-innen mit Hauptwohnsitz in Essen

Quelle: Fachbereich Schule

L Gesundheit von Schulanfänger/-innen

2015	Stadtbezirk IX	
	Anzahl	Prozent
Schulanfänger/-innen¹	381	100
und zwar ...		
ohne Gesundheitsstörungen in den schulrelevanten Entwicklungsbereichen ²	290	76,1
ohne Gewichtsprobleme	313	82,2

1) Schulanfänger/-innen und zurückgestellte Schulanfänger/-innen, die erneut zur Einschulungsuntersuchung kamen

2) der Körperkoordination, der Visuomotorik und der Sprache

Quelle: Schuleingangsuntersuchung

M Kommunalwahlen

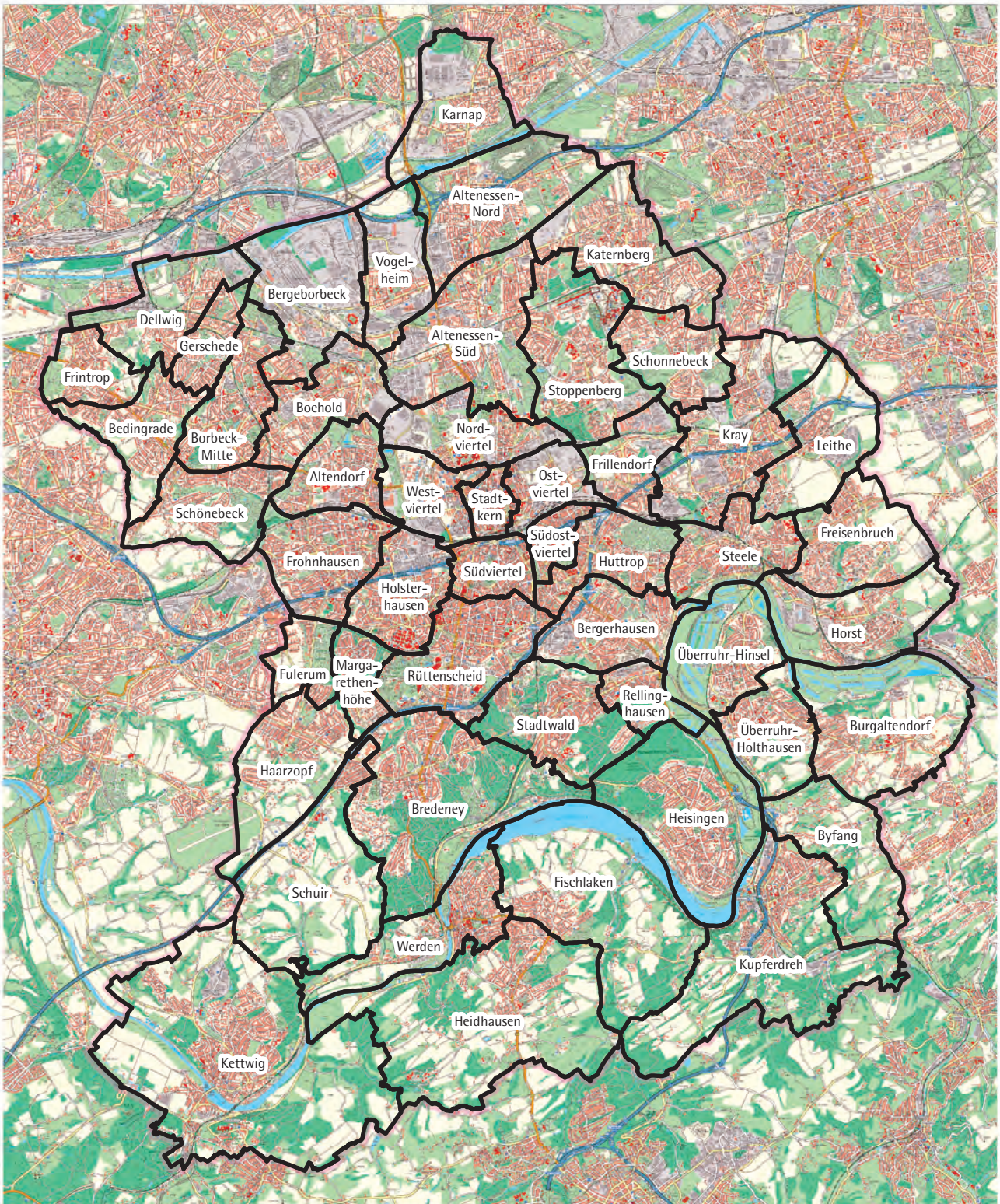
25.05.2014	Stadtbezirk IX		
	Anzahl	Prozent	Sitze
Wahlberechtigte	42.790	100	
davon ... bei der Wahl zum Rat der Stadt			
Nichtwähler/-innen	17.598	41,1	
Wähler/-innen	25.192	58,9	
darunter ...			
gültige Stimmen	24.936	100	
davon ...			
SPD	5.830	23,4	
CDU	10.804	43,3	
GRÜNE	3.304	13,2	
FDP	1.573	6,3	
DIE LINKE	923	3,7	
EBB	870	3,5	
AfD	857	3,4	
Sonstige ¹	775	3,1	
davon ... bei den Wahlen zu den neun			
Bezirksvertretungen insgesamt	42.790	100	
Nichtwähler/-innen	17.622	41,2	
Wähler/-innen	25.168	58,8	
darunter ...			
gültige Stimmen	24.946	100	
davon ...			
SPD	6.144	24,6	5
CDU	11.308	45,3	9
GRÜNE	3.222	12,9	2
FDP	1.614	6,5	1
DIE LINKE	976	3,9	1
EBB	1.168	4,7	1
AfD ²	-	-	-
Sonstige ¹	514	2,1	-

1) Stimmenanteile in der Stadt unter 3 %

2) Die AfD ist nur bei der Wahl zu der Bezirksvertretung VII bei den Kommunalwahlen 2014 angetreten.

Quelle: Amt für Statistik, Stadtforschung und Wahlen

Stadt Essen



A Fläche und Bevölkerungsdichte

Stichtag 31.12.2015	Stadt Essen		
	Quadratmeter	Prozent	Bevölkerung ² je 10.000 qm = Hektar
Fläche insgesamt	210.336.895	100	27,8
darunter ...			
bebaute Fläche	80.438.908	38,2	72,7
Erholungs- und Freiflächen ¹	54.882.939	26,1	106,6

1) Parks und Grünanlagen, Spiel- und Sportplätze, Wald- und Wasserflächen

2) Bevölkerung am Ort der Hauptwohnung

Quellen: Amtliches Liegenschaftskatasterinformationssystem, Einwohnerdatei

B Bevölkerung

Stichtag 31.12.2015	Stadt Essen		
	Anzahl	Prozent	Prozent
wohnberechtigte Bevölkerung	589.459		100
davon ...			
Bevölkerung nur mit Nebenwohnsitz	4.677		0,8
Bevölkerung am Ort der Hauptwohnung	584.782	100	99,2
darunter ¹ ...			
männlich	284.068	48,6	
weiblich	300.708	51,4	100
darunter ...			
im gebärfähigen Alter von 15 bis 44 Jahren	106.765	18,3	35,5
davon im Alter von ... Jahren			
unter 18	89.734	15,3	100
davon im Alter von ... Jahren			
unter 6	30.196	5,2	33,7
6 bis 17	59.538	10,2	66,3
18 bis 64	369.005	63,1	
65 oder mehr	126.043	21,6	100
darunter im Alter von ... Jahren			
80 oder mehr	36.989	6,3	29,3
darunter 18-Jährige oder Ältere mit einer Wohndauer in Essen von ...	495.048		100
unter 5 Jahren	81.078		16,4
20 oder mehr Jahren	309.362		62,5
davon ...			
Deutsche ohne weitere Staatsangehörigkeit	448.717	76,7	
Doppelstaater/-innen² und Nichtdeutsche³	136.065	23,3	100
davon ...			
Doppelstaater/-innen ²	54.321	9,3	39,9
Nichtdeutsche ³	81.744	14,0	60,1
darunter mit einer der fünf häufigsten Staatsangehörigkeiten in einem der 50 Stadtteile, d.h. aus ...			
Afghanistan	4.241	0,7	3,1
Albanien	649	0,1	0,5
China	3.280	0,6	2,4
Frankreich	917	0,2	0,7
Griechenland	3.809	0,7	2,8
Irak	4.720	0,8	3,5
Iran	2.971	0,5	2,2
Italien	3.816	0,7	2,8
Kasachstan	2.742	0,5	2,0
Kroatien	2.687	0,5	2,0
Libanon	5.064	0,9	3,7
Marokko	4.115	0,7	3,0
Mazedonien	1.364	0,2	1,0
Niederlande	1.676	0,3	1,2
Österreich	964	0,2	0,7
Polen	20.586	3,5	15,1
Rumänien	4.038	0,7	3,0
Russische Föderation	5.124	0,9	3,8
Serbien (einschl. Kosovo) und Montenegro ⁴	5.960	1,0	4,4
Spanien	2.509	0,4	1,8
Syrien	5.012	0,9	3,7
Türkei	23.096	3,9	17,0
Ukraine	1.637	0,3	1,2
Vereinigte Staaten/USA	629	0,1	0,5

1) seit dem 01.11.2013 kann nach § 22 Abs. 3 Personenstandsgesetz ein Mensch mit nicht eindeutig männlichem oder weiblichem Geschlecht als intersexuell mit dem Kennzeichen "ohne Angabe" zum Geschlecht eingetragen werden

2) mit deutscher und nichtdeutscher Staatsangehörigkeit

3) ausschließlich nichtdeutsche Staatsangehörigkeit

4) alle Staaten aus der ehemaligen Bundesrepublik Jugoslawien: die Staaten können nicht einzeln ausgewiesen werden, da die zusammengefassten Gebiete noch immer als Staatenschlüssel vorhanden sind. Serbien-Montenegro existierte vom 04.02.2003 bis zum 03.06.2006, splittete sich dann in die unabhängigen Staaten Serbien und Montenegro auf; der Kosovo erklärte am 17.02.2008 seine Unabhängigkeit von Serbien

Quelle: Einwohnerdatei

B Bevölkerung - Fortsetzung

Stichtag 31.12.2015	Stadt Essen		
	Anzahl	Prozent an Gleichaltrigen	Prozent
Bevölkerung am Ort der Hauptwohnung	584.782		
darunter ...			
Doppelstaater/-innen² und Nichtdeutsche³	136.065		100
darunter im Alter von ... Jahren			
unter 18	33.404	37,2	24,6
davon im Alter von ... Jahren			
unter 6	11.234	37,2	8,3
6 bis 17	22.170	37,2	16,3
		Jahre	
Durchschnittsalter insgesamt		44,3	
Deutsche ohne weitere Staatsangehörigkeit		47,6	
Doppelstaater/-innen ² und Nichtdeutsche ³		33,3	
Doppelstaater/-innen ²		28,8	
Nichtdeutsche ³		36,3	

1) seit dem 01.11.2013 kann nach § 22 Abs. 3 Personenstandsgesetz ein Mensch mit nicht eindeutig männlichem oder weiblichem Geschlecht als intersexuell mit dem Kennzeichen "ohne Angabe" zum Geschlecht eingetragen werden
 2) mit deutscher und nichtdeutscher Staatsangehörigkeit
 3) ausschließlich nichtdeutsche Staatsangehörigkeit
 4) alle Staaten aus der ehemaligen Bundesrepublik Jugoslawien: die Staaten können nicht einzeln ausgewiesen werden, da die zusammengefassten Gebiete noch immer als Staatenschlüssel vorhanden sind. Serbien-Montenegro existierte vom 04.02.2003 bis zum 03.06.2006, splittete sich dann in die unabhängigen Staaten Serbien und Montenegro auf; der Kosovo erklärte am 17.02.2008 seine Unabhängigkeit von Serbien
 Quelle: Einwohnerdatei

C Haushalte

Stichtag 31.12.2015	Stadt Essen		
	Anzahl	Prozent	Prozent
Bevölkerung in Privathaushalten ¹	574.120		
Privathaushalte	305.514	100	
darunter ...			
Einpersonenhaushalte	149.631	49,0	
davon Haushalte ...			
ohne minderjährige Kinder	251.946	82,5	
mit minderjährigen Kindern	53.568	17,5	100
darunter ...			
Haushalte Alleinerziehender	13.764	4,5	25,7
		Personen	
durchschnittliche Haushaltsgröße²		1,9	

1) Zu der Bevölkerung in Privathaushalten zählt die wohnberechtigte Bevölkerung (ohne Sonderanschriften wie z.B. Wohnheime und Flüchtlingsunterkünfte).
 2) Einige wenige Personen haben neben dem Hauptwohnsitz auch einen oder mehrere Nebenwohnsitze in Essen. Diese Personen werden in mehr als einem Haushalt als Haushaltsmitglieder berücksichtigt.
 Quelle: Einwohnerdatei

D Natürliche Bevölkerungsbewegungen

Jahr 2015	Stadt Essen		
	Anzahl	je 1.000 der Bevölkerung ⁴	je 1.000 Frauen im Alter von 15 bis 44 Jahren ^{4,5}
Lebendgeborene¹	5.585	9,6	52,3
Gestorbene²	7.482	12,8	
Geburten- (+)/Sterbefallüberschuss (-)³	- 1.897	- 3,2	

1) Lebendgeborene von Müttern mit Hauptwohnung in Essen; vorläufige Zahlen
 2) Gestorbene mit Hauptwohnung in Essen; vorläufige Zahlen
 3) Bevölkerung am Ort der Hauptwohnung; vorläufige Zahlen
 4) Bevölkerung am Ort der Hauptwohnung am 31.12.
 5) allgemeine Fruchtbarkeitsziffer
 Quellen: Geburten-, Sterbefall- und Einwohnerdatei

E Wanderungsbewegungen

Jahr 2015	Stadt Essen	
	Anzahl	je 1.000 der Bevölkerung ³
Wanderungen über die Stadtgrenze		
Zuzüge ¹	40.914	70,0
Fortzüge ¹	31.010	53,0
Wanderungsgewinne (+)/-verluste (-)¹	+ 9.904	16,9
Wanderungsgewinne (+)/-verluste (-) durch Umzüge²	-	-
Wanderungsgewinne (+)/-verluste (-) insgesamt	+ 9.904	16,9

1) von Personen, die vor oder nach der Wanderung zur Bevölkerung am Ort der Hauptwohnung zählen
 2) Umzüge von Personen, die zur Bevölkerung am Ort der Hauptwohnung zählen, d.h. Ummeldungen eines Hauptwohnsitzes innerhalb der Stadt Essen.
 3) Bevölkerung am Ort der Hauptwohnung am 31.12.
 Quellen: Wanderungsdatei; Einwohnerdatei

F Gebäude, Wohnungen, Wohnraumversorgung

Stichtag 31.12.2015 ¹	Stadt Essen		
	Anzahl	Prozent	Prozent
Gebäude mit Wohnraum	90.205	100	
darunter ...			
reine Wohngebäude²	87.195	96,7	100
darunter mit ...			
1 oder 2 Wohnungen	46.923	52,0	53,8
darunter erbaut ...			
in den letzten fünf Jahren	1.274	1,4	
vor 1949	28.995	32,1	
darin ...			
Wohnungen³	319.109	100	3,5
darunter ...			
vom Eigentümer selbst genutzt	70.697	22,2	
	qm	qm je Wohnung	qm je Person⁴
Wohnfläche³	24.445.022	76,6	41,5

1) vorläufige Zahlen

2) Gebäude, die mindestens mit 50 % der Gesamtnutzfläche Wohnzwecken dienen; über Veränderungen der Gebäudeart durch Abbrüche von Gebäudeteilen liegen keine Informationen vor.

3) in reinen Wohngebäuden und sonstigen Gebäuden mit Wohnraum

4) wohnberechtigte Bevölkerung am 31.12.2015

Quellen: Fortschreibung der Daten der Gebäude- und Wohnungszählung vom 09.05.2011 anhand der Angaben des Amtes für Stadtplanung

und Bauordnung über die Bautätigkeit, Einwohnerdatei, Finanzbuchhaltung und Stadtsteueramt, Abteilung Grundbesitzabgaben

G Kraftfahrzeuge

Stichtag 31.12.2015 ¹	Stadt Essen ³		
	Anzahl	Prozent	je 1.000 der voll-jährigen Bevölkerung ⁴
Personenkraftwagen² mit Fahrberechtigung	273.261	100	552
darunter zugelassen auf ...			
natürliche Personen	240.574	88,0	486

1) Der Stichtag wurde anders als bei sonstigen Veröffentlichungen (dort 30.09.) mit dem Ziel gewählt, Daten für alle Merkmale zu einem einheitlichen

Stichtag auszuweisen. Saisonbedingt kann die Zahl der PKW etwas geringer sein, da in den Wintermonaten z.B. Cabriolets abgemeldet werden.

2) ohne Anhänger und Aufleger; ohne Behördenfahrzeuge und auswärtige Halter/-innen; einschließlich räumlich nicht Zuzuordnende

3) einschließlich räumlich nicht eindeutig zuzuordnende Fälle

4) Bevölkerung am Ort der Hauptwohnung im Alter von 18 oder mehr Jahren

Quellen: Kraftfahrzeugdatei und Einwohnerdatei

H Erwerbsfähige Bevölkerung, Sozialversicherungspflichtig Beschäftigte am Wohnort¹ und Arbeitslose

Stichtag 31.12.2015	Stadt Essen ⁵		
	Anzahl	Prozent	in Prozent der jeweiligen erwerbsfähigen Bevölkerung
Bevölkerung am Ort der Hauptwohnung im erwerbsfähigen Alter von 18 bis 64 Jahren	369.005	100	100
davon ...			
Männer	185.501	50,3	100
Frauen	183.504	49,7	100
darunter im Alter von ... Jahren			
18 bis 24	48.433	13,1	100
55 bis 64	77.511	21,0	100
davon ...			
Deutsche (einschließlich Doppelstaater/-innen)	305.870	82,9	100
Nichtdeutsche	63.135	17,1	100
Sozialversicherungspflichtig Beschäftigte am Wohnort¹	194.012	100	52,6
davon ...			
Männer	103.447	53,3	55,8
Frauen	90.565	46,7	49,4
darunter ...			
Deutsche	177.423	91,4	58,0
Nichtdeutsche	16.589	8,6	26,3
Arbeitslose²	34.920	100	9,5
darunter ...			
Langzeitarbeitslose ³	16.350	46,8	4,4
davon ...			
Männer	19.265	55,2	10,4
Frauen	15.655	44,8	8,5
darunter im Alter von ... Jahren			
unter 25	3.351	9,6	6,9
55 oder mehr	5.179	14,8	6,7
darunter ...			
Deutsche	24.242	69,4	7,9
Nichtdeutsche ⁴	10.570	30,3	16,7

1) Wohnort Essen, Arbeitsort Essen oder außerhalb

2) Arbeitslose sind Personen bis zur Vollendung des 65. Lebensjahres, die in der Bundesrepublik Deutschland wohnen, die nicht oder nur kurzzeitig in einem Beschäftigungsverhältnis stehen, eine versicherungspflichtige, mindestens 15 Stunden wöchentlich umfassende Beschäftigung suchen, die eine angestrebte Arbeitnehmerschaft ausüben können und dürfen und für eine Arbeitsaufnahme als Arbeitnehmer sofort zur Verfügung stehen. Sie müssen sich persönlich bei ihrer zuständigen Arbeitsagentur gemeldet haben. Teilnehmer an Maßnahmen der aktiven Arbeitsmarktpolitik gelten nicht als arbeitslos.

3) Langzeitarbeitslose sind Personen, die zum jeweiligen Stichtag länger als 12 Monate arbeitslos waren.

4) Nichtdeutsche müssen die allgemeinen Kriterien für Arbeitslosigkeit erfüllen und eine Arbeitnehmerschaft in der Bundesrepublik ausüben dürfen.

5) einschließlich räumlich nicht eindeutig zuzuordnende Fälle

Quellen: Bundesagentur für Arbeit; erster veröffentlichter Stand, spätere Revisionen werden nicht berücksichtigt; Einwohnerdatei

I Existenzsichernde Leistungen

Stichtag 31.12.2015	Stadt Essen ²		
	Anzahl	Prozent	Prozent an Bevölkerung ³
Personen mit Bezug existenzsichernder Leistungen außerhalb von Einrichtungen¹ darunter mit Leistungen gemäß ...	103.373	100	17,7
SGB II ⁴ : Grundsicherung für Arbeitsuchende	87.984	85,1	15,0
SGB XII, Kapitel 4: Grundsicherung im Alter	6.118	5,9	1,0
SGB XII, Kapitel 4: Grundsicherung bei dauerhafter Erwerbsminderung	2.836	2,7	0,5
Asylbewerberleistungsgesetz	5.294	5,1	0,9
davon im Alter von ... Jahren	Anzahl	Prozent	Prozent an Gleichaltrigen
unter 18	30.469	29,5	34,0
18 bis 64	66.271	64,1	18,0
65 oder mehr	6.633	6,4	5,3

- 1) einschließlich Sozialgesetzbuch (SGB) XII, Kapitel 3: laufende Hilfe zum Lebensunterhalt
 2) einschließlich räumlich nicht zuzuordnender Personen
 3) Bevölkerung am Ort der Hauptwohnung
 4) einschl. Personen ohne Leistungsbezug in Bedarfsgemeinschaften mit SGB II Bezug
 Quellen: Leistungsempfänger- und Einwohnerdatei sowie Daten der Bundesagentur für Arbeit

J Kinderbetreuung

Kindergartenjahr 2015/2016	Stadt Essen	
	Anzahl	Versorgungsquote ³
Kinder in den Kindergartenjahrgängen ¹		
unter 3 Jahren	15.400	
3 Jahre bis zur Schulpflicht	15.238	
Betreuungsplätze² für Kinder im Alter von ...		
unter 3 Jahren	5.335	34,6
3 Jahren bis zur Schulpflicht	14.108	92,6

- 1) Bevölkerung am Ort der Hauptwohnung zum Stichtag 30.09 in den Kindergartenjahrgängen: unter 3 Jahre = geboren 01.10.2012 bis 30.09.2015; 3 Jahren bis zur Schulpflicht = geboren 01.10.2009 bis 30.11.2012
 2) Ausgewiesen sind nur geförderte Plätze: geplante und beim Land NRW gemeldete Plätze in Kindertageseinrichtungen, von den Kindertagespflege-Fachverbänden vorgehaltene Plätze bei Tagesmüttern oder -vätern, die durch Pflegeerlaubnis nach § 43 SGB VII zur Betreuung von bis zu fünf Kindern befugt sind sowie Plätze in Spielgruppen oder privatgewerblichen Kindertageseinrichtungen. Zusätzlich gibt es in Essen noch 222 nicht geförderte Betreuungsplätze, für Kinder in den Kindergartenjahrgängen im Alter von unter 3 Jahren 108 sowie 114 für Kinder im Alter von 3 Jahren bis zur Schulpflicht.
 3) Kinder in den entsprechenden Kindergartenjahrgängen/geförderte Betreuungsplätze für diese Kindergartenjahrgänge
 Quellen: Stadt Essen, Jugendamt (Hrsg.): Kinderbetreuungsangebote in Essen im Kita-Jahr 2015 - 2016, Daten zur Versorgung in den Bezirken und Stadtteilen; Einwohnerdatei

K Übergänger/-innen von Grundschulen zu weiterführenden Schulen

Schuljahr 2015/2016	Stadt Essen	
	Anzahl	Prozent
Übergänger/-innen von Grundschulen¹	4.447	100
darunter ...		
zu Gymnasien	1.977	44,5
zu Gesamtschulen/zur Sekundarschule	1.120	25,2

- 1) nur Übergänger/-innen mit Hauptwohnsitz in Essen
 Quelle: Fachbereich Schule

L Gesundheit von Schulanfänger/-innen

2015	Stadt Essen ³	
	Anzahl	Prozent
Schulanfänger/-innen¹ und zwar ...	4.775	100
ohne Gesundheitsstörungen in den schulrelevanten Entwicklungsbereichen ²	2.945	61,7
ohne Gewichtsprobleme	3.765	78,8

- 1) Schulanfänger/-innen und zurückgestellte Schulanfänger/-innen, die erneut zur Einschulungsuntersuchung kamen
 2) der Körperkoordination, der Visuomotorik und der Sprache
 3) einschließlich der räumlich nicht zuzuordnenden Schulanfänger/-innen
 Quelle: Schuleingangsuntersuchung

M Kommunalwahlen

25.05.2014	Stadt Essen		
	Anzahl	Prozent	Sitze ⁴
Wahlberechtigte	457.477	100	
davon ... bei der Wahl zum Rat der Stadt			
Nichtwähler/-innen	250.365	54,7	
Wähler/-innen	207.112	45,3	
darunter ...			
gültige Stimmen	205.089	100	
davon ...			
SPD	69.643	34,0	31
CDU	64.557	31,5	28
GRÜNE	22.908	11,2	10
FDP	6.761	3,3	3
DIE LINKE	10.932	5,3	5
EBB	8.914	4,3	4
AfD	7.697	3,8	3
Sonstige ¹	13.677	6,7	6
davon ... bei den Wahlen zu den neun			
Bezirksvertretungen insgesamt	457.477	100	
Nichtwähler/-innen	250.716	54,8	
Wähler/-innen	206.761	45,2	
darunter ...			
gültige Stimmen	204.662	100	
davon ...			
SPD	70.957	34,7	62
CDU	65.758	32,1	54
GRÜNE	23.579	11,5	19
FDP	7.077	3,5	5
DIE LINKE ²	11.618	5,7	10
EBB	10.653	5,2	10
AfD ³	1.070	0,5	1
Sonstige ¹	13.950	6,8	10

1) Stimmenanteile unter 3 %

2) DIE LINKE ist bei der Wahl zu der Bezirksvertretung VIII bei den Kommunalwahlen 2014 nicht angetreten.

3) Die AfD ist nur bei der Wahl zu der Bezirksvertretung VII bei den Kommunalwahlen 2014 angetreten.

4) bei den Wahlen zu den neun Bezirksvertretungen = Summe der Sitze

Quelle: Amt für Statistik, Stadtforschung und Wahlen