

Ein Blick auf ...

# Stadtteile in Essen Gerschede 2015

11/2016



Amt für Statistik,  
Stadtforschung  
und Wahlen

**STADT  
ESSEN**

## Erläuterungen

- nichts (genau Null)
- . nicht bekannt oder geheim zu halten
- × Aussage nicht sinnvoll
- 0** mehr als nichts,  
weniger als die kleinste dargestellte Einheit

**Nachdruck – auch auszugsweise –  
nur mit Quellenangabe gestattet.**

### **Impressum**

**Herausgeber:** Stadt Essen  
Der Oberbürgermeister  
Amt für Statistik, Stadtforschung und Wahlen

**Kontakt:** Telefon: 0201/88-12000  
Fax: 0201/88-12012  
E-Mail: [amt12@essen.de](mailto:amt12@essen.de)

**Schriftenreihe:** Ein Blick auf ...

**Bildnachweis:** Titelseite: © Amt für Zentralen Service

## Inhaltsübersicht

### Stadtteil

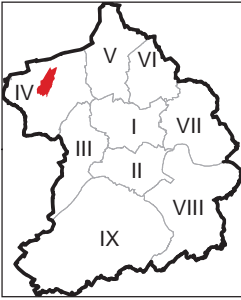
- A Fläche und Bevölkerungsdichte
- B Bevölkerung
- C Haushalte
- D Natürliche Bevölkerungsbewegungen
- E Wanderungsbewegungen
- F Gebäude, Wohnungen, Wohnraumversorgung
- G Kraftfahrzeuge
- H Erwerbsfähige Bevölkerung, Sozialversicherungspflichtig Beschäftigte am Wohnort und Arbeitslose
- I Existenzsichernde Leistungen
- J Kinderbetreuung
- K Übergänger/-innen von Grundschulen zu weiterführenden Schulen
- L Gesundheit von Schulanfänger/-innen
- M Kommunalwahlen

### Stadtbezirk

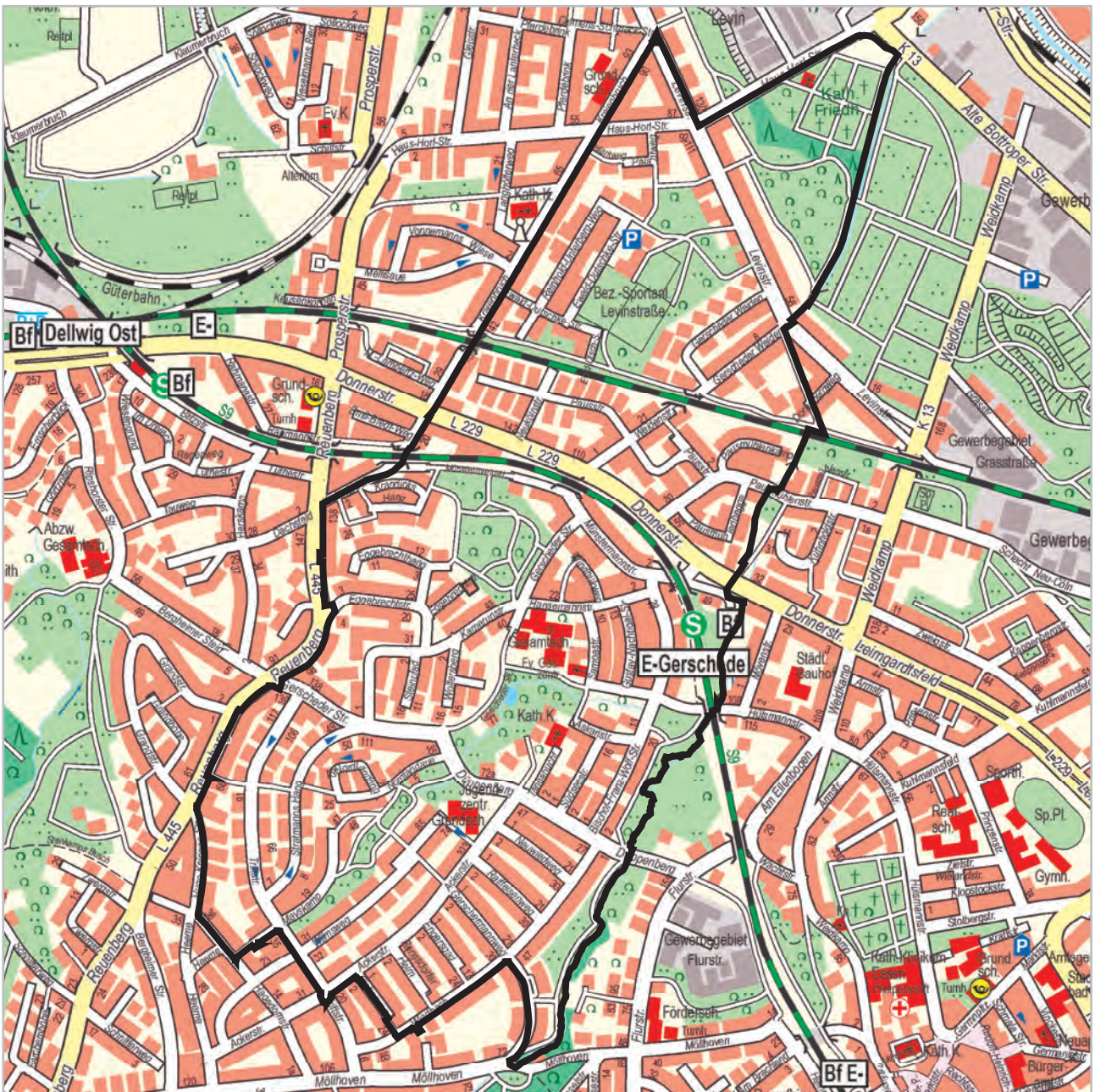
- A Fläche und Bevölkerungsdichte
- B Bevölkerung
- C Haushalte
- D Natürliche Bevölkerungsbewegungen
- E Wanderungsbewegungen
- F Gebäude, Wohnungen, Wohnraumversorgung
- G Kraftfahrzeuge
- H Erwerbsfähige Bevölkerung, Sozialversicherungspflichtig Beschäftigte am Wohnort und Arbeitslose
- I Existenzsichernde Leistungen
- J Kinderbetreuung
- K Übergänger/-innen von Grundschulen zu weiterführenden Schulen
- L Gesundheit von Schulanfänger/-innen
- M Kommunalwahlen

### Stadt

- A Fläche und Bevölkerungsdichte
- B Bevölkerung
- C Haushalte
- D Natürliche Bevölkerungsbewegungen
- E Wanderungsbewegungen
- F Gebäude, Wohnungen, Wohnraumversorgung
- G Kraftfahrzeuge
- H Erwerbsfähige Bevölkerung, Sozialversicherungspflichtig Beschäftigte am Wohnort und Arbeitslose
- I Existenzsichernde Leistungen
- J Kinderbetreuung
- K Übergänger/-innen von Grundschulen zu weiterführenden Schulen
- L Gesundheit von Schulanfänger/-innen
- M Kommunalwahlen



# Gerschede



**A Fläche und Bevölkerungsdichte**

Stichtag 31.12.2015	20 Gerschede			Stadtbezirk IV		Stadt Essen	
	Quadratmeter	Prozent	Bevölkerung <sup>2</sup> je 10.000 qm = Hektar	Prozent	Bevölkerung <sup>2</sup> je 10.000 qm = Hektar	Prozent	Bevölkerung <sup>2</sup> je 10.000 qm = Hektar
<b>Fläche insgesamt</b>	<b>1.500.955</b>	<b>100</b>	<b>51,7</b>	<b>100</b>	<b>34,0</b>	<b>100</b>	<b>27,8</b>
darunter ...							
bebaute Fläche	906.704	60,4	85,6	52,5	64,9	38,2	72,7
Erholungs- und Freiflächen <sup>1</sup>	274.711	18,3	282,6	18,5	183,7	26,1	106,6

1) Parks und Grünanlagen, Spiel- und Sportplätze, Wald- und Wasserflächen

2) Bevölkerung am Ort der Hauptwohnung

Quellen: Amtliches Liegenschaftskatasterinformationssystem, Einwohnerdatei

**B Bevölkerung**

Stichtag 31.12.2015	20 Gerschede			Stadtbezirk IV		Stadt Essen	
	Anzahl	Prozent	Prozent	Prozent	Prozent	Prozent	Prozent
<b>wohnberechtigte Bevölkerung</b>	<b>7.803</b>		<b>100</b>		<b>100</b>		<b>100</b>
darunter ...							
Bevölkerung nur mit Nebenwohnsitz	39		0,5		0,4		0,8
<b>Bevölkerung am Ort der Hauptwohnung</b>	<b>7.764</b>	<b>100</b>	<b>99,5</b>	<b>100</b>	<b>99,6</b>	<b>100</b>	<b>99,2</b>
darunter <sup>1</sup> ...							
<b>männlich</b>	<b>3.774</b>	<b>48,6</b>		<b>48,2</b>		<b>48,6</b>	
<b>weiblich</b>	<b>3.990</b>	<b>51,4</b>	<b>100</b>	<b>51,8</b>	<b>100</b>	<b>51,4</b>	<b>100</b>
darunter ...							
im gebärfähigen Alter von 15 bis 44 Jahren	1.336	17,2	33,5	17,0	32,7	18,3	35,5
darunter im Alter von ... Jahren							
<b>unter 18</b>	<b>1.160</b>	<b>14,9</b>	<b>100</b>	<b>14,8</b>	<b>100</b>	<b>15,3</b>	<b>100</b>
darunter im Alter von ... Jahren							
unter 6	403	5,2	34,7	4,8	32,4	5,2	33,7
6 bis 17	757	9,8	65,3	10,0	67,6	10,2	66,3
<b>18 bis 64</b>	<b>5.032</b>	<b>64,8</b>		<b>62,5</b>		<b>63,1</b>	
<b>65 oder mehr</b>	<b>1.572</b>	<b>20,2</b>	<b>100</b>	<b>22,7</b>	<b>100</b>	<b>21,6</b>	<b>100</b>
darunter im Alter von ... Jahren							
80 oder mehr	438	5,6	27,9	6,3	27,8	6,3	29,3
<b>darunter 18-Jährige oder Ältere mit einer Wohndauer in Essen von ...</b>	<b>6.604</b>		<b>100</b>		<b>100</b>		<b>100</b>
unter 5 Jahren	646		9,8		11,9		16,4
20 oder mehr Jahren	4.702		71,2		69,8		62,5
darunter ...							
Deutsche ohne weitere Staatsangehörigkeit	6.454	83,1		81,8		76,7	
<b>Doppelstaater/-innen<sup>2</sup> und Nichtdeutsche<sup>3</sup></b>	<b>1.310</b>	<b>16,9</b>	<b>100</b>	<b>18,2</b>	<b>100</b>	<b>23,3</b>	<b>100</b>
darunter ...							
Doppelstaater/-innen <sup>2</sup>	817	10,5	62,4	8,7	47,6	9,3	39,9
Nichtdeutsche <sup>3</sup>	493	6,3	37,6	9,6	52,4	14,0	60,1
darunter mit einer der fünf häufigsten Staatsangehörigkeiten im Stadtteil, d.h. aus ...							
Polen	494	6,4	37,7	4,4	24,4	3,5	15,1
Kasachstan	100	1,3	7,6	0,4	2,4	0,5	2,0
Türkei	91	1,2	6,9	2,8	15,6	3,9	17,0
Russische Föderation	79	1,0	6,0	0,8	4,5	0,9	3,8
Libanon	43	0,6	3,3	1,0	5,8	0,9	3,7
darunter im Alter von ... Jahren							
unter 18	265	22,8	20,2	31,3	25,4	37,2	24,6
darunter im Alter von ... Jahren							
unter 6	89	22,1	6,8	32,7	8,6	37,2	8,3
6 bis 17	176	23,2	13,4	30,6	16,8	37,2	16,3
<b>Durchschnittsalter insgesamt</b>		<b>44,8</b>			<b>45,5</b>		<b>44,3</b>
Deutsche ohne weitere Staatsangehörigkeit		46,4			48,1		47,6
Doppelstaater/-innen <sup>2</sup> und Nichtdeutsche <sup>3</sup>		37,0			33,9		33,3
Doppelstaater/-innen <sup>2</sup>		35,9			31,1		28,8
Nichtdeutsche <sup>3</sup>		38,6			36,4		36,3

1) seit dem 01.11.2013 kann nach § 22 Abs. 3 Personenstandsgesetz ein Mensch mit nicht eindeutig männlichem oder weiblichem Geschlecht als intersexuell mit dem Kennzeichen "ohne Angabe" zum Geschlecht eingetragen werden

2) mit deutscher und nichtdeutscher Staatsangehörigkeit

3) ausschließlich nichtdeutsche Staatsangehörigkeit

Quelle: Einwohnerdatei

**C Haushalte**

Stichtag 31.12.2015	20 Gerschede			Stadtbezirk IV		Stadt Essen	
	Anzahl	Prozent	Prozent	Prozent	Prozent	Prozent	Prozent
Bevölkerung in Privathaushalten <sup>1</sup>	7.803						
<b>Privathaushalte</b>	<b>3.853</b>	<b>100</b>		<b>100</b>		<b>100</b>	
darunter ...							
<b>Einpersonenhaushalte</b>	<b>1.517</b>	<b>39,4</b>		<b>44,7</b>		<b>49,0</b>	
davon Haushalte ...							
ohne minderjährige Kinder	3.119	80,9		82,2		82,5	
<b>mit minderjährigen Kindern</b>	<b>734</b>	<b>19,1</b>	<b>100</b>	<b>17,8</b>	<b>100</b>	<b>17,5</b>	<b>100</b>
darunter ...							
Haushalte Alleinerziehender	143	3,7	19,5	4,9	27,4	4,5	25,7
	<b>Personen</b>						
<b>durchschnittliche Haushaltsgröße<sup>2</sup></b>	<b>2,0</b>			<b>1,9</b>		<b>1,9</b>	

1) Zu der Bevölkerung in Privathaushalten zählt die wohnberechtigte Bevölkerung (ohne Sonderanschriften wie z.B. Wohnheime und Flüchtlingsunterkünfte).  
 2) Einige wenige Personen haben neben dem Hauptwohnsitz auch einen oder mehrere Nebenwohnsitze in Essen. Diese Personen werden in mehr als einem Haushalt als Haushaltsmitglieder berücksichtigt.  
 Quelle: Einwohnerdatei

**D Natürliche Bevölkerungsbewegungen**

Jahr 2015	20 Gerschede			Stadtbezirk IV		Stadt Essen	
	Anzahl	je 1.000 der Bevölkerung <sup>4</sup>	je 1.000 Frauen im Alter von 15 bis 44 Jahren <sup>4,5</sup>	je 1.000 der Bevölkerung <sup>4</sup>	je 1.000 Frauen im Alter von 15 bis 44 Jahren <sup>4,5</sup>	je 1.000 der Bevölkerung <sup>4</sup>	je 1.000 Frauen im Alter von 15 bis 44 Jahren <sup>4,5</sup>
<b>Lebendgeborene<sup>1</sup></b>	<b>68</b>	<b>8,8</b>	<b>50,9</b>	<b>9,0</b>	<b>52,9</b>	<b>9,6</b>	<b>52,3</b>
<b>Gestorbene<sup>2</sup></b>	<b>76</b>	<b>9,8</b>		<b>13,1</b>		<b>12,8</b>	
<b>Geburten- (+)/Sterbefallüberschuss (-)<sup>3</sup></b>	<b>- 8</b>	<b>- 1,0</b>		<b>- 4,1</b>		<b>- 3,2</b>	

1) Lebendgeborene von Müttern mit Hauptwohnung in Essen; vorläufige Zahlen  
 2) Gestorbene mit Hauptwohnung in Essen; vorläufige Zahlen  
 3) Bevölkerung am Ort der Hauptwohnung; vorläufige Zahlen  
 4) Bevölkerung am Ort der Hauptwohnung am 31.12.  
 5) allgemeine Fruchtbarkeitsziffer  
 Quellen: Geburten-, Sterbefall- und Einwohnerdatei

**E Wanderungsbewegungen**

Jahr 2015	20 Gerschede		Stadtbezirk IV		Stadt Essen	
	Anzahl	je 1.000 der Bevölkerung <sup>3</sup>	je 1.000 der Bevölkerung <sup>3</sup>	je 1.000 der Bevölkerung <sup>3</sup>	je 1.000 der Bevölkerung <sup>3</sup>	je 1.000 der Bevölkerung <sup>3</sup>
<b>Wanderungen über die Stadtgrenze</b>						
Zuzüge <sup>1</sup>	264	34,0	41,1	70,0		
Fortzüge <sup>1</sup>	235	30,3	34,4	53,0		
<b>Wanderungsgewinne (+)/-verluste (-)<sup>1</sup></b>	<b>+ 29</b>	<b>+ 3,7</b>	<b>+ 6,7</b>	<b>+ 16,9</b>		
<b>Wanderungsgewinne (+)/-verluste (-) durch Umzüge<sup>2</sup></b>	<b>+ 9</b>	<b>+ 1,2</b>	<b>+ 2,3</b>	<b>-</b>		
<b>Wanderungsgewinne (+)/-verluste (-) insgesamt</b>	<b>+ 38</b>	<b>+ 4,9</b>	<b>+ 9,0</b>	<b>+ 16,9</b>		

1) von Personen, die vor oder nach der Wanderung zur Bevölkerung am Ort der Hauptwohnung zählen  
 2) Umzüge von Personen, die zur Bevölkerung am Ort der Hauptwohnung zählen, d.h. Ummeldungen eines Hauptwohnsitzes innerhalb der Stadt Essen.  
 3) Bevölkerung am Ort der Hauptwohnung am 31.12.  
 Quellen: Wanderungsdatei; Einwohnerdatei

**F Gebäude, Wohnungen, Wohnraumversorgung**

Stichtag 31.12.2015 <sup>1</sup>	20 Gerschede			Stadtbezirk IV		Stadt Essen	
	Anzahl	Prozent	Prozent	Prozent	Prozent	Prozent	Prozent
<b>Gebäude mit Wohnraum</b>	<b>1.432</b>	<b>100</b>		<b>100</b>		<b>100</b>	
darunter ...							
<b>reine Wohngebäude<sup>2</sup></b>	<b>1.416</b>	<b>98,9</b>	<b>100</b>	<b>97,2</b>	<b>100</b>	<b>96,7</b>	<b>100</b>
darunter mit ...							
1 oder 2 Wohnungen	904	63,1	63,8	50,5	51,9	52,0	53,8
darunter erbaut ...							
in den letzten fünf Jahren vor 1949	13	0,9		1,5		1,4	
	547	38,2		27,2		32,1	
darin ...							
<b>Wohnungen<sup>3</sup></b>	<b>4.085</b>	<b>100</b>	<b>2,9</b>	<b>100</b>	<b>3,4</b>	<b>100</b>	<b>3,5</b>
darunter ...							
vom Eigentümer selbst genutzt	1.037	25,4		22,7		22,2	
	<b>qm</b>	<b>qm je Wohnung</b>	<b>qm je Person<sup>4</sup></b>	<b>qm je Wohnung</b>	<b>qm je Person<sup>4</sup></b>	<b>qm je Wohnung</b>	<b>qm je Person<sup>4</sup></b>
<b>Wohnfläche<sup>3</sup></b>	<b>322.398</b>	<b>78,9</b>	<b>41,3</b>	<b>75,8</b>	<b>41,2</b>	<b>76,6</b>	<b>41,5</b>

1) vorläufige Zahlen  
 2) Gebäude, die mindestens mit 50 % der Gesamtnutzfläche Wohnzwecken dienen; über Veränderungen der Gebäudeart durch Abbrüche von Gebäudeteilen liegen keine Informationen vor.  
 3) in reinen Wohngebäuden und sonstigen Gebäuden mit Wohnraum  
 4) wohnberechtigte Bevölkerung am 31.12.2015  
 Quellen: Fortschreibung der Daten der Gebäude- und Wohnungszählung vom 09.05.2011 anhand der Angaben des Amtes für Stadtplanung und Bauordnung über die Bautätigkeit, Einwohnerdatei, Finanzbuchhaltung und Stadtsteueramt, Abteilung Grundbesitzabgaben

**G Kraftfahrzeuge**

Stichtag 31.12.2015 <sup>1</sup>	20 Gerschede			Stadtbezirk IV		Stadt Essen <sup>4</sup>	
	Anzahl	Prozent	je 1.000 der voll-jährigen Bevölkerung <sup>3</sup>	Prozent	je 1.000 der voll-jährigen Bevölkerung <sup>3</sup>	Prozent	je 1.000 der voll-jährigen Bevölkerung <sup>3</sup>
<b>Personenkraftwagen<sup>2</sup> mit Fahrberechtigung</b> darunter zugelassen auf ...	<b>3.864</b>	<b>100</b>	<b>585</b>	<b>100</b>	<b>568</b>	<b>100</b>	<b>552</b>
<b>natürliche Personen</b>	<b>3.807</b>	<b>98,5</b>	<b>576</b>	<b>93,1</b>	<b>529</b>	<b>88,0</b>	<b>486</b>

1) Der Stichtag wurde anders als bei sonstigen Veröffentlichungen (dort 30.09.) mit dem Ziel gewählt, Daten für alle Merkmale zu einem einheitlichen Stichtag auszuweisen. Saisonbedingt kann die Zahl der PKW etwas geringer sein, da in den Wintermonaten z.B. Cabriolets abgemeldet werden.

2) ohne Anhänger und Auflieger; ohne Behördenfahrzeuge und auswärtige Halter/-innen

3) Bevölkerung am Ort der Hauptwohnung im Alter von 18 oder mehr Jahren

4) einschließlich räumlich nicht eindeutig zuzuordnende Fälle

Quellen: Kraftfahrzeugdatei und Einwohnerdatei

**H Erwerbsfähige Bevölkerung, Sozialversicherungspflichtig Beschäftigte am Wohnort<sup>1</sup> und Arbeitslose**

Stichtag 31.12.2015	20 Gerschede			Stadtbezirk IV		Stadt Essen <sup>5</sup>	
	Anzahl	Prozent	in Prozent der jeweiligen erwerbsfähigen Bevölkerung	Prozent	in Prozent der jeweiligen erwerbsfähigen Bevölkerung	Prozent	in Prozent der jeweiligen erwerbsfähigen Bevölkerung
<b>Bevölkerung am Ort der Hauptwohnung im erwerbsfähigen Alter von 18 bis 64 Jahren</b>	<b>5.032</b>	<b>100</b>	<b>100</b>	<b>100</b>	<b>100</b>	<b>100</b>	<b>100</b>
davon ...							
Männer	2.509	49,9	100	49,8	100	50,3	100
Frauen	2.523	50,1	100	50,2	100	49,7	100
darunter im Alter von ... Jahren							
18 bis 24	574	11,4	100	12,7	100	13,1	100
55 bis 64	1.172	23,3	100	23,7	100	21,0	100
davon ...							
Deutsche (einschließlich Doppelstaater/-innen)	4.634	92,1	100	88,4	100	82,9	100
Nichtdeutsche	398	7,9	100	11,6	100	17,1	100
<b>Sozialversicherungspflichtig Beschäftigte am Wohnort<sup>1</sup></b>	<b>2.965</b>	<b>100</b>	<b>58,9</b>	<b>100</b>	<b>55,8</b>	<b>100</b>	<b>52,6</b>
davon ...							
Männer	1.612	54,4	64,2	53,4	59,9	53,3	55,8
Frauen	1.353	45,6	53,6	46,6	51,7	46,7	49,4
darunter ...							
Deutsche	2.858	96,4	61,7	94,4	59,6	91,4	58,0
Nichtdeutsche	107	3,6	26,9	5,6	26,8	8,6	26,3
<b>Arbeitslose<sup>2</sup></b>	<b>339</b>	<b>100</b>	<b>6,7</b>	<b>100</b>	<b>9,0</b>	<b>100</b>	<b>9,5</b>
darunter ...							
Langzeitarbeitslose <sup>3</sup>	127	37,5	2,5	44,5	4,0	46,8	4,4
davon ...							
Männer	194	57,2	7,7	53,2	9,7	55,2	10,4
Frauen	145	42,8	5,7	46,8	8,4	44,8	8,5
darunter im Alter von ... Jahren							
unter 25	35	10,3	6,1	10,3	7,4	9,6	6,9
55 oder mehr	73	21,5	6,2	15,8	6,0	14,8	6,7
darunter ...							
Deutsche	291	85,8	6,3	76,2	7,8	69,4	7,9
Nichtdeutsche <sup>4</sup>	46	13,6	11,6	23,3	18,1	30,3	16,7

1) Wohnort Essen, Arbeitsort Essen oder außerhalb

2) Arbeitslose sind Personen bis zur Vollendung des 65. Lebensjahres, die in der Bundesrepublik Deutschland wohnen, die nicht oder nur kurzzeitig in einem Beschäftigungsverhältnis stehen, eine versicherungspflichtige, mindestens 15 Stunden wöchentlich umfassende Beschäftigung suchen, die eine angestrebte Arbeitnehmertätigkeit ausüben können und dürfen und für eine Arbeitsaufnahme als Arbeitnehmer sofort zur Verfügung stehen. Sie müssen sich persönlich bei ihrer zuständigen Arbeitsagentur gemeldet haben. Teilnehmer an Maßnahmen der aktiven Arbeitsmarktpolitik gelten nicht als arbeitslos.

3) Langzeitarbeitslose sind Personen, die zum jeweiligen Stichtag länger als 12 Monate arbeitslos waren.

4) Nichtdeutsche müssen die allgemeinen Kriterien für Arbeitslosigkeit erfüllen und eine Arbeitnehmertätigkeit in der Bundesrepublik ausüben dürfen.

5) einschließlich räumlich nicht eindeutig zuzuordnende Fälle

Quellen: Bundesagentur für Arbeit; erster veröffentlichter Stand, spätere Revisionen werden nicht berücksichtigt; Einwohnerdatei

**I Existenzsichernde Leistungen**

Stichtag 31.12.2015	20 Gerschede			Stadtbezirk IV		Stadt Essen <sup>2</sup>	
	Anzahl	Prozent	Prozent an Bevölkerung <sup>3</sup>	Prozent	Prozent an Bevölkerung <sup>3</sup>	Prozent	Prozent an Bevölkerung <sup>3</sup>
<b>Personen mit Bezug existenzsichernder Leistungen außerhalb von Einrichtungen<sup>1</sup></b> darunter mit Leistungen gemäß ...	<b>895</b>	<b>100</b>	<b>11,5</b>	<b>100</b>	<b>16,4</b>	<b>100</b>	<b>17,7</b>
SGB II <sup>4</sup> : Grundsicherung für Arbeitsuchende	765	85,5	9,9	87,5	14,4	85,1	15,0
SGB XII, Kapitel 4: Grundsicherung im Alter	78	8,7	1,0	5,6	0,9	5,9	1,0
SGB XII, Kapitel 4: Grundsicherung bei dauerhafter Erwerbsminderung	33	3,7	0,4	2,9	0,5	2,7	0,5
Asylbewerberleistungsgesetz	7	0,8	0,1	2,9	0,5	5,1	0,9
davon im Alter von ... Jahren	<b>Anzahl</b>	<b>Prozent</b>	<b>Prozent an Gleichaltrigen</b>	<b>Prozent</b>	<b>Prozent an Gleichaltrigen</b>	<b>Prozent</b>	<b>Prozent an Gleichaltrigen</b>
unter 18	213	23,8	18,4	30,2	33,5	29,5	34,0
18 bis 64	601	67,2	11,9	63,7	16,7	64,1	18,0
65 oder mehr	81	9,1	5,2	6,0	4,4	6,4	5,3

1) einschließlich Sozialgesetzbuch (SGB) XII, Kapitel 3: laufende Hilfe zum Lebensunterhalt 2) einschließlich räumlich nicht zuzuordnender Personen  
 3) Bevölkerung am Ort der Hauptwohnung 4) einschl. Personen ohne Leistungsbezug in Bedarfsgemeinschaften mit SGB II Bezug  
 Quellen: Leistungsempfänger- und Einwohnerdatei sowie Daten der Bundesagentur für Arbeit

**J Kinderbetreuung**

Kindergartenjahr 2015/2016	20 Gerschede		Stadtbezirk IV	Stadt Essen
	Anzahl	Versorgungsquote <sup>3</sup>	Versorgungsquote <sup>3</sup>	Versorgungsquote <sup>3</sup>
Kinder in den Kindergartenjahrgängen <sup>1</sup>				
unter 3 Jahren	219			
3 Jahre bis zur Schulpflicht	197			
<b>Betreuungsplätze<sup>2</sup> für Kinder im Alter von ...</b>				
<b>unter 3 Jahren</b>	<b>44</b>	<b>20,1</b>	<b>29,2</b>	<b>34,6</b>
<b>3 Jahren bis zur Schulpflicht</b>	<b>181</b>	<b>91,9</b>	<b>92,5</b>	<b>92,6</b>

1) Bevölkerung am Ort der Hauptwohnung zum Stichtag 30.09 in den Kindergartenjahrgängen: unter 3 Jahre = geboren 01.10.2012 bis 30.09.2015; 3 Jahren bis zur Schulpflicht = geboren 01.10.2009 bis 30.11.2012  
 2) Ausgewiesen sind nur geförderte Plätze: geplante und beim Land NRW gemeldete Plätze in Kindertageseinrichtungen, von den Kindertagespflege-Fachverbänden vorgehaltene Plätze bei Tagesmüttern oder -vätern, die durch Pflegeurlaub nach § 43 SGB VII zur Betreuung von bis zu fünf Kindern befugt sind sowie Plätze in Spielgruppen oder privatgewerblichen Kindertageseinrichtungen. Zusätzlich gibt es in Essen noch 222 nicht geförderte Betreuungsplätze, für Kinder in den Kindergartenjahrgängen im Alter von unter 3 Jahren 108 sowie 114 für Kinder im Alter von 3 Jahren bis zur Schulpflicht.  
 3) Kinder in den entsprechenden Kindergartenjahrgängen/geförderte Betreuungsplätze für diese Kindergartenjahrgänge  
 Quellen: Stadt Essen, Jugendamt (Hrsg.): Kinderbetreuungsangebote in Essen im Kita-Jahr 2015 - 2016, Daten zur Versorgung in den Bezirken und Stadtteilen; Einwohnerdatei

**K Übergänger/-innen von Grundschulen zu weiterführenden Schulen**

Schuljahr 2015/2016	20 Gerschede		Stadtbezirk IV	Stadt Essen
	Anzahl	Prozent	Prozent	Prozent
<b>Übergänger/-innen von Grundschulen<sup>1</sup></b> darunter ...	<b>56</b>	<b>100</b>	<b>100</b>	<b>100</b>
zu Gymnasien	20	35,7	39,5	44,5
zu Gesamtschulen/zur Sekundarschule	18	32,1	30,4	25,2

1) nur Übergänger/-innen mit Hauptwohnsitz in Essen  
 Quelle: Fachbereich Schule

**L Gesundheit von Schulanfänger/-innen**

2015	20 Gerschede		Stadtbezirk IV	Stadt Essen <sup>3</sup>
	Anzahl	Prozent	Prozent	Prozent
<b>Schulanfänger/-innen<sup>1</sup></b> und zwar ...	<b>70</b>	<b>100</b>	<b>100</b>	<b>100</b>
ohne Gesundheitsstörungen in den schulrelevanten Entwicklungsbereichen <sup>2</sup>	35	50,0	57,5	61,7
ohne Gewichtsprobleme	58	82,9	80,5	78,8

1) Schulanfänger/-innen und zurückgestellte Schulanfänger/-innen, die erneut zur Einschulungsuntersuchung kamen  
 2) der Körperkoordination, der Visuomotorik und der Sprache 3) einschließlich der räumlich nicht zuzuordnenden Schulanfänger/-innen  
 Quelle: Schuleingangsuntersuchung

**M Kommunalwahlen**

25.05.2014	20 Gerschede		Stadtbezirk IV	Stadt Essen
	Anzahl	Prozent	Prozent	Prozent
<b>Wahlberechtigte</b>	<b>6.545</b>	<b>100</b>	<b>100</b>	<b>100</b>
davon ... bei der Wahl zum Rat der Stadt				
<b>Nichtwähler/-innen</b>	3.585	54,8	56,3	54,7
<b>Wähler/-innen</b>	<b>2.960</b>	<b>45,2</b>	<b>43,7</b>	<b>45,3</b>
darunter ...				
<b>gültige Stimmen</b>	<b>2.930</b>	<b>100</b>	<b>100</b>	<b>100</b>
davon ...				
SPD	1.189	40,6	38,1	34,0
CDU	782	26,7	31,3	31,5
GRÜNE	219	7,5	7,6	11,2
FDP	57	1,9	2,2	3,3
DIE LINKE	175	6,0	5,0	5,3
EBB	146	5,0	4,1	4,3
AfD	119	4,1	4,2	3,8
Sonstige <sup>1</sup>	243	8,3	7,4	6,7

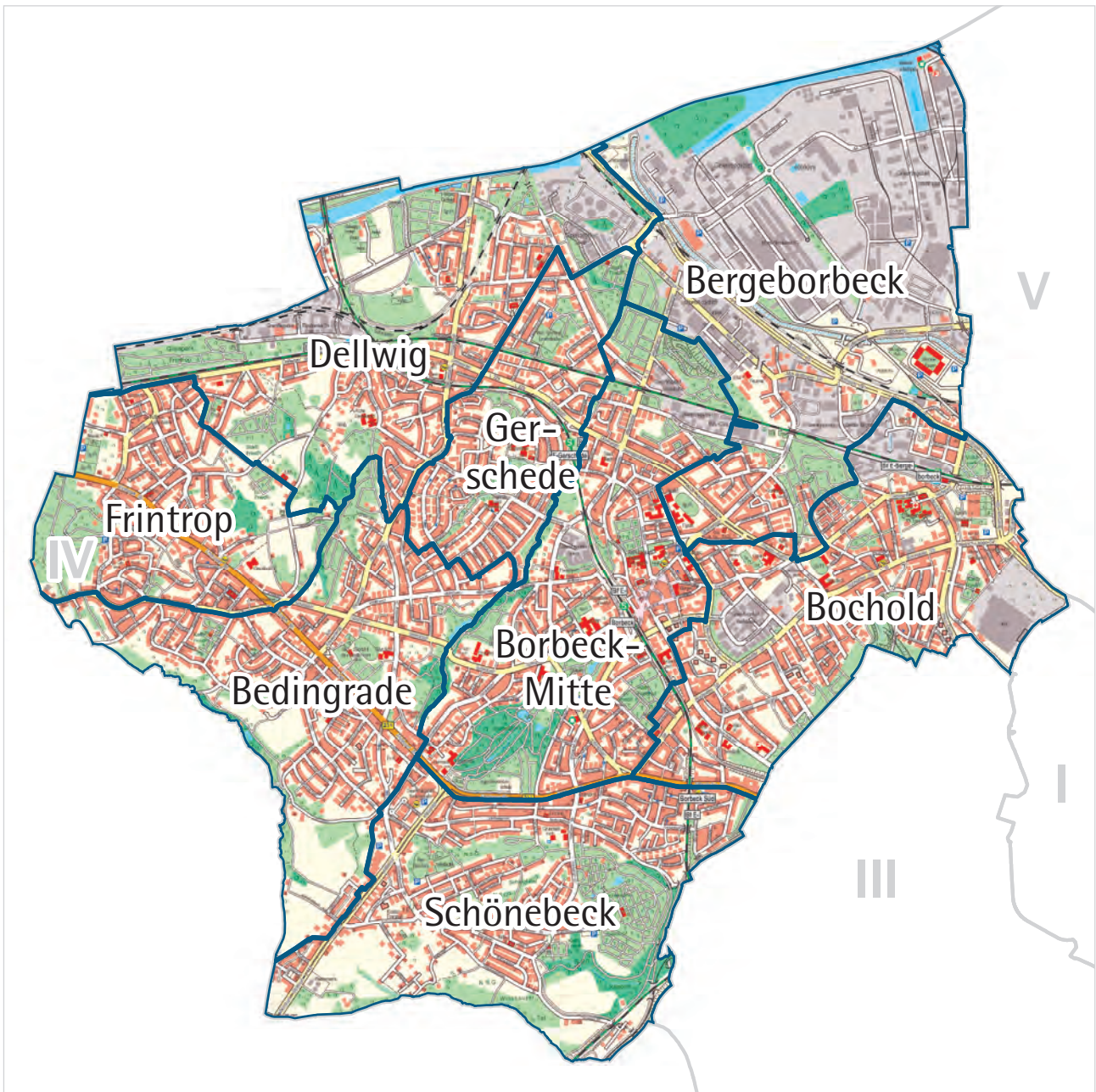
1) Stimmenanteile in der Stadt unter 3 %  
 Quelle: Amt für Statistik, Stadtforschung und Wahlen





# Stadtbezirk IV

- Borbeck -



## A Fläche und Bevölkerungsdichte

Stichtag 31.12.2015	Stadtbezirk IV		
	Quadratmeter	Prozent	Bevölkerung <sup>2</sup> je 10.000 qm = Hektar
<b>Fläche insgesamt</b>	<b>24.519.033</b>	<b>100</b>	<b>34,0</b>
darunter ...			
bebaute Fläche	12.862.925	52,5	64,9
Erholungs- und Freiflächen <sup>1</sup>	4.543.168	18,5	183,7

1) Parks und Grünanlagen, Spiel- und Sportplätze, Wald- und Wasserflächen

2) Bevölkerung am Ort der Hauptwohnung

Quellen: Amtliches Liegenschaftskatasterinformationssystem, Einwohnerdatei

## B Bevölkerung

Stichtag 31.12.2015	Stadtbezirk IV		
	Anzahl	Prozent	Prozent
<b>wohnberechtigte Bevölkerung</b>	<b>83.819</b>		<b>100</b>
davon ...			
Bevölkerung nur mit Nebenwohnsitz	343		0,4
<b>Bevölkerung am Ort der Hauptwohnung</b>	<b>83.476</b>	<b>100</b>	<b>99,6</b>
darunter <sup>1</sup> ...			
<b>männlich</b>	<b>40.215</b>	<b>48,2</b>	
<b>weiblich</b>	<b>43.258</b>	<b>51,8</b>	<b>100</b>
darunter ...			
im gebärfähigen Alter von 15 bis 44 Jahren	14.165	17,0	32,7
davon im Alter von ... Jahren			
<b>unter 18</b>	<b>12.343</b>	<b>14,8</b>	<b>100</b>
davon im Alter von ... Jahren			
unter 6	4.003	4,8	32,4
6 bis 17	8.340	10,0	67,6
<b>18 bis 64</b>	<b>52.150</b>	<b>62,5</b>	
<b>65 oder mehr</b>	<b>18.983</b>	<b>22,7</b>	<b>100</b>
darunter im Alter von ... Jahren			
80 oder mehr	5.286	6,3	27,8
<b>darunter 18-Jährige oder Ältere mit einer Wohndauer in Essen von ...</b>	<b>71.133</b>		<b>100</b>
unter 5 Jahren	8.464		11,9
20 oder mehr Jahren	49.635		69,8
davon ...			
Deutsche ohne weitere Staatsangehörigkeit	68.244	81,8	
<b>Doppelstaater/-innen<sup>2</sup> und Nichtdeutsche<sup>3</sup></b>	<b>15.232</b>	<b>18,2</b>	<b>100</b>
davon ...			
Doppelstaater/-innen <sup>2</sup>	7.257	8,7	47,6
Nichtdeutsche <sup>3</sup>	7.975	9,6	52,4
darunter aus einer der fünf häufigsten Staatsangehörigkeiten in einem der acht Stadtteile des Stadtbezirks IV, d.h. aus ...			
Griechenland	321	0,4	2,1
Italien	435	0,5	2,9
Kasachstan	372	0,4	2,4
Libanon	876	1,0	5,8
Polen	3.711	4,4	24,4
Rumänien	551	0,7	3,6
Russische Föderation	693	0,8	4,5
Serbien (einschl. Kosovo) und Montenegro <sup>4</sup>	511	0,6	3,4
Syrien	458	0,5	3,0
Türkei	2.374	2,8	15,6

1) seit dem 01.11.2013 kann nach § 22 Abs. 3 Personenstandsgesetz ein Mensch mit nicht eindeutig männlichem oder weiblichem Geschlecht als intersexuell mit dem Kennzeichen "ohne Angabe" zum Geschlecht eingetragen werden

2) mit deutscher und nichtdeutscher Staatsangehörigkeit

3) ausschließlich nichtdeutsche Staatsangehörigkeit

4) alle Staaten aus der ehemaligen Bundesrepublik Jugoslawien: die Staaten können nicht einzeln ausgewiesen werden, da die zusammengefassten Gebiete noch immer als Staatenschlüssel vorhanden sind. Serbien-Montenegro existierte vom 04.02.2003 bis zum 03.06.2006, splittete sich dann in die unabhängigen Staaten Serbien und Montenegro auf; der Kosovo erklärte am 17.02.2008 seine Unabhängigkeit von Serbien

Quelle: Einwohnerdatei

**B Bevölkerung - Fortsetzung**

Stichtag 31.12.2015	Stadtbezirk IV		
	Anzahl	Prozent an Gleichaltrigen	Prozent
<b>Bevölkerung am Ort der Hauptwohnung</b>	<b>83.476</b>		
darunter ...			
<b>Doppelstaater/-innen<sup>2</sup> und Nichtdeutsche<sup>3</sup></b>	<b>15.232</b>		<b>100</b>
darunter im Alter von ... Jahren			
unter 18	3.862	31,3	25,4
davon im Alter von ... Jahren			
unter 6	1.310	32,7	8,6
6 bis 17	2.552	30,6	16,8
		<b>Jahre</b>	
<b>Durchschnittsalter insgesamt</b>		<b>45,5</b>	
Deutsche ohne weitere Staatsangehörigkeit		48,1	
Doppelstaater/-innen <sup>2</sup> und Nichtdeutsche <sup>3</sup>		33,9	
Doppelstaater/-innen <sup>2</sup>		31,1	
Nichtdeutsche <sup>3</sup>		36,4	

- 1) seit dem 01.11.2013 kann nach § 22 Abs. 3 Personenstandsgesetz ein Mensch mit nicht eindeutig männlichem oder weiblichem Geschlecht als intersexuell mit dem Kennzeichen "ohne Angabe" zum Geschlecht eingetragen werden  
 2) mit deutscher und nichtdeutscher Staatsangehörigkeit  
 3) ausschließlich nichtdeutsche Staatsangehörigkeit  
 4) alle Staaten aus der ehemaligen Bundesrepublik Jugoslawien: die Staaten können nicht einzeln ausgewiesen werden, da die zusammengefassten Gebiete noch immer als Staatenschlüssel vorhanden sind. Serbien-Montenegro existierte vom 04.02.2003 bis zum 03.06.2006, splittete sich dann in die unabhängigen Staaten Serbien und Montenegro auf; der Kosovo erklärte am 17.02.2008 seine Unabhängigkeit von Serbien  
 Quelle: Einwohnerdatei

**C Haushalte**

Stichtag 31.12.2015	Stadtbezirk IV		
	Anzahl	Prozent	Prozent
Bevölkerung in Privathaushalten <sup>1</sup>	82.497		
<b>Privathaushalte</b>	<b>42.799</b>	<b>100</b>	
darunter ...			
<b>Eipersonenhaushalte</b>	<b>19.127</b>	<b>44,7</b>	
davon Haushalte ...			
ohne minderjährige Kinder	35.176	82,2	
<b>mit minderjährigen Kindern</b>	<b>7.623</b>	<b>17,8</b>	<b>100</b>
darunter ...			
Haushalte Alleinerziehender	2.087	4,9	27,4
		<b>Personen</b>	
<b>durchschnittliche Haushaltsgröße<sup>2</sup></b>		<b>1,9</b>	

- 1) Zu der Bevölkerung in Privathaushalten zählt die wohnberechtigte Bevölkerung (ohne Sonderanschriften wie z.B. Wohnheime und Flüchtlingsunterkünfte).  
 2) Einige wenige Personen haben neben dem Hauptwohnsitz auch einen oder mehrere Nebenwohnsitze in Essen. Diese Personen werden in mehr als einem Haushalt als Haushaltsmitglieder berücksichtigt.  
 Quelle: Einwohnerdatei

**D Natürliche Bevölkerungsbewegungen**

Jahr 2015	Stadtbezirk IV		
	Anzahl	je 1.000 der Bevölkerung <sup>4</sup>	je 1.000 Frauen im Alter von 15 bis 44 Jahren <sup>4,5</sup>
<b>Lebendgeborene<sup>1</sup></b>	<b>749</b>	<b>9,0</b>	<b>52,9</b>
<b>Gestorbene<sup>2</sup></b>	<b>1.094</b>	<b>13,1</b>	
<b>Geburten- (+)/Sterbefallüberschuss (-)<sup>3</sup></b>	<b>- 345</b>	<b>- 4,1</b>	

- 1) Lebendgeborene von Müttern mit Hauptwohnung in Essen; vorläufige Zahlen  
 2) Gestorbene mit Hauptwohnung in Essen; vorläufige Zahlen  
 3) Bevölkerung am Ort der Hauptwohnung; vorläufige Zahlen  
 4) Bevölkerung am Ort der Hauptwohnung am 31.12.  
 5) allgemeine Fruchtbarkeitsziffer  
 Quellen: Geburten-, Sterbefall- und Einwohnerdatei

**E Wanderungsbewegungen**

Jahr 2015	Stadtbezirk IV	
	Anzahl	je 1.000 der Bevölkerung <sup>3</sup>
<b>Wanderungen über die Stadtgrenze</b>		
Zuzüge <sup>1</sup>	3.428	41,1
Fortzüge <sup>1</sup>	2.868	34,4
<b>Wanderungsgewinne (+)/-verluste (-)<sup>1</sup></b>	<b>+ 560</b>	<b>6,7</b>
<b>Wanderungsgewinne (+)/-verluste (-) durch Umzüge<sup>2</sup></b>	<b>+ 193</b>	<b>2,3</b>
<b>Wanderungsgewinne (+)/-verluste (-) insgesamt</b>	<b>+ 753</b>	<b>9,0</b>

- 1) von Personen, die vor oder nach der Wanderung zur Bevölkerung am Ort der Hauptwohnung zählen  
 2) Umzüge von Personen, die zur Bevölkerung am Ort der Hauptwohnung zählen, d.h. Ummeldungen eines Hauptwohnsitzes innerhalb der Stadt Essen.  
 3) Bevölkerung am Ort der Hauptwohnung am 31.12.  
 Quellen: Wanderungsdatei; Einwohnerdatei

**F Gebäude, Wohnungen, Wohnraumversorgung**

Stichtag 31.12.2015 <sup>1</sup>	Stadtbezirk IV		
	Anzahl	Prozent	Prozent
<b>Gebäude mit Wohnraum</b>	<b>13.268</b>	<b>100</b>	
darunter ...			
<b>reine Wohngebäude<sup>2</sup></b>	12.903	97,2	<b>100</b>
darunter mit ...			
1 oder 2 Wohnungen	6.703	50,5	51,9
darunter erbaut ...			
in den letzten fünf Jahren	204	1,5	
vor 1949	3.608	27,2	
darin ...			
<b>Wohnungen<sup>3</sup></b>	<b>45.553</b>	<b>100</b>	<b>je Gebäude</b>
darunter ...			<b>3,4</b>
vom Eigentümer selbst genutzt	10.352	22,7	
	<b>qm</b>	<b>qm je Wohnung</b>	<b>qm je Person<sup>4</sup></b>
<b>Wohnfläche<sup>3</sup></b>	<b>3.450.724</b>	<b>75,8</b>	<b>41,2</b>

1) vorläufige Zahlen

2) Gebäude, die mindestens mit 50 % der Gesamtnutzfläche Wohnzwecken dienen; über Veränderungen der Gebäudeart durch Abbrüche von Gebäudeteilen liegen keine Informationen vor.

3) in reinen Wohngebäuden und sonstigen Gebäuden mit Wohnraum

4) wohnberechtigte Bevölkerung am 31.12.2015

Quellen: Fortschreibung der Daten der Gebäude- und Wohnungszählung vom 09.05.2011 anhand der Angaben des Amtes für Stadtplanung und Bauordnung über die Bautätigkeit, Einwohnerdatei, Finanzbuchhaltung und Stadtsteueramt, Abteilung Grundbesitzabgaben

**G Kraftfahrzeuge**

Stichtag 31.12.2015 <sup>1</sup>	Stadtbezirk IV		
	Anzahl	Prozent	je 1.000 der voll-jährigen Bevölkerung <sup>3</sup>
<b>Personenkraftwagen<sup>2</sup> mit Fahrberechtigung</b>	<b>40.407</b>	<b>100</b>	<b>568</b>
darunter zugelassen auf ...			
<b>natürliche Personen</b>	<b>37.637</b>	<b>93,1</b>	<b>529</b>

1) Der Stichtag wurde anders als bei sonstigen Veröffentlichungen (dort 30.09.) mit dem Ziel gewählt, Daten für alle Merkmale zu einem einheitlichen

Stichtag auszuweisen. Saisonbedingt kann die Zahl der PKW etwas geringer sein, da in den Wintermonaten z.B. Cabriolets abgemeldet werden.

2) ohne Anhänger und Auflieger; ohne Behördenfahrzeuge und auswärtige Halter/-innen; einschließlich räumlich nicht Zuzuordnende

3) Bevölkerung am Ort der Hauptwohnung im Alter von 18 oder mehr Jahren

Quellen: Kraftfahrzeugdatei und Einwohnerdatei

**H Erwerbsfähige Bevölkerung, Sozialversicherungspflichtig Beschäftigte am Wohnort<sup>1</sup> und Arbeitslose**

Stichtag 31.12.2015	Stadtbezirk IV		
	Anzahl	Prozent	in Prozent der jeweiligen erwerbsfähigen Bevölkerung
<b>Bevölkerung am Ort der Hauptwohnung im erwerbsfähigen Alter von 18 bis 64 Jahren</b>	<b>52.150</b>	<b>100</b>	<b>100</b>
davon ...			
Männer	25.947	49,8	100
Frauen	26.203	50,2	100
darunter im Alter von ... Jahren			
18 bis 24	6.606	12,7	100
55 bis 64	12.350	23,7	100
davon ...			
Deutsche (einschließlich Doppelstaater/-innen)	46.083	88,4	100
Nichtdeutsche	6.067	11,6	100
<b>Sozialversicherungspflichtig Beschäftigte am Wohnort<sup>1</sup></b>	<b>29.106</b>	<b>100</b>	<b>55,8</b>
davon ...			
Männer	15.553	53,4	59,9
Frauen	13.553	46,6	51,7
darunter ...			
Deutsche	27.482	94,4	59,6
Nichtdeutsche	1.624	5,6	26,8
<b>Arbeitslose<sup>2</sup></b>	<b>4.719</b>	<b>100</b>	<b>9,0</b>
darunter ...			
Langzeitarbeitslose <sup>3</sup>	2.102	44,5	4,0
davon ...			
Männer	2.511	53,2	9,7
Frauen	2.208	46,8	8,4
darunter im Alter von ... Jahren			
unter 25	487	10,3	7,4
55 oder mehr	744	15,8	6,0
darunter ...			
Deutsche	3.594	76,2	7,8
Nichtdeutsche <sup>4</sup>	1.100	23,3	18,1

1) Wohnort Essen, Arbeitsort Essen oder außerhalb

2) Arbeitslose sind Personen bis zur Vollendung des 65. Lebensjahres, die in der Bundesrepublik Deutschland wohnen, die nicht oder nur kurzzeitig in einem Beschäftigungsverhältnis stehen, eine versicherungspflichtige, mindestens 15 Stunden wöchentlich umfassende Beschäftigung suchen, die eine angestrebte Arbeitnehmertätigkeit ausüben können und dürfen und für eine Arbeitsaufnahme als Arbeitnehmer sofort zur Verfügung stehen. Sie müssen sich persönlich bei ihrer zuständigen Arbeitsagentur gemeldet haben. Teilnehmer an Maßnahmen der aktiven Arbeitsmarktpolitik gelten nicht als arbeitslos.

3) Langzeitarbeitslose sind Personen, die zum jeweiligen Stichtag länger als 12 Monate arbeitslos waren.

4) Nichtdeutsche müssen die allgemeinen Kriterien für Arbeitslosigkeit erfüllen und eine Arbeitnehmertätigkeit in der Bundesrepublik ausüben dürfen.

Quellen: Bundesagentur für Arbeit; erster veröffentlichter Stand, spätere Revisionen werden nicht berücksichtigt; Einwohnerdatei

**I Existenzsichernde Leistungen**

Stichtag 31.12.2015	Stadtbezirk IV		
	Anzahl	Prozent	Prozent an Bevölkerung <sup>2</sup>
<b>Personen mit Bezug existenzsichernder Leistungen außerhalb von Einrichtungen<sup>1</sup></b>	<b>13.688</b>	<b>100</b>	<b>16,4</b>
darunter mit Leistungen gemäß ...			
SGB II <sup>3</sup> : Grundsicherung für Arbeitsuchende	11.979	87,5	14,4
SGB XII, Kapitel 4: Grundsicherung im Alter	771	5,6	0,9
SGB XII, Kapitel 4: Grundsicherung bei dauerhafter Erwerbsminderung	397	2,9	0,5
Asylbewerberleistungsgesetz	398	2,9	0,5
davon im Alter von ... Jahren	<b>Anzahl</b>	<b>Prozent</b>	<b>Prozent an Gleichaltrigen</b>
unter 18	4.139	30,2	33,5
18 bis 64	8.721	63,7	16,7
65 oder mehr	828	6,0	4,4

1) einschließlich Sozialgesetzbuch (SGB) XII, Kapitel 3: laufende Hilfe zum Lebensunterhalt

2) Bevölkerung am Ort der Hauptwohnung

3) einschl. Personen ohne Leistungsbezug in Bedarfsgemeinschaften mit SGB II Bezug

Quellen: Leistungsempfänger- und Einwohnerdatei sowie Daten der Bundesagentur für Arbeit

**J Kinderbetreuung**

Kindergartenjahr 2015/2016	Stadtbezirk IV	
	Anzahl	Versorgungsquote <sup>3</sup>
<b>Kinder in den Kindergartenjahrgängen<sup>1</sup></b>		
unter 3 Jahren	2.038	
3 Jahre bis zur Schulpflicht	2.040	
<b>Betreuungsplätze<sup>2</sup> für Kinder im Alter von ...</b>		
<b>unter 3 Jahren</b>	<b>596</b>	<b>29,2</b>
<b>3 Jahren bis zur Schulpflicht</b>	<b>1.888</b>	<b>92,5</b>

1) Bevölkerung am Ort der Hauptwohnung zum Stichtag 30.09 in den Kindergartenjahrgängen: unter 3 Jahre = geboren 01.10.2012 bis 30.09.2015;

3 Jahren bis zur Schulpflicht = geboren 01.10.2009 bis 30.11.2012

2) Ausgewiesen sind nur geförderte Plätze: geplante und beim Land NRW gemeldete Plätze in Kindertageseinrichtungen, von den Kindertagespflege-Fachverbänden vorgehaltene Plätze bei Tagesmüttern oder -vätern, die durch Pflegeerlaubnis nach § 43 SGB VII zur Betreuung von bis zu fünf Kindern befugt sind sowie Plätze in Spielgruppen oder privatgewerblichen Kindertageseinrichtungen. Zusätzlich gibt es in Essen noch 222 nicht geförderte Betreuungsplätze, für Kinder in den Kindergartenjahrgängen im Alter von unter 3 Jahren 108 sowie 114 für Kinder im Alter von 3 Jahren bis zur Schulpflicht.

3) Kinder in den entsprechenden Kindergartenjahrgängen/geförderte Betreuungsplätze für diese Kindergartenjahrgänge

Quellen: Stadt Essen, Jugendamt (Hrsg.): Kinderbetreuungsangebote in Essen im Kita-Jahr 2015 - 2016, Daten zur Versorgung in den Bezirken und Stadtteilen; Einwohnerdatei

**K Übergänger/-innen von Grundschulen zu weiterführenden Schulen**

Schuljahr 2015/2016	Stadtbezirk IV	
	Anzahl	Prozent
<b>Übergänger/-innen von Grundschulen<sup>1</sup></b>	<b>602</b>	<b>100</b>
darunter ...		
zu Gymnasien	238	39,5
zu Gesamtschulen/zur Sekundarschule	183	30,4

1) nur Übergänger/-innen mit Hauptwohnsitz in Essen

Quelle: Fachbereich Schule

**L Gesundheit von Schulanfänger/-innen**

2015	Stadtbezirk IV	
	Anzahl	Prozent
<b>Schulanfänger/-innen<sup>1</sup></b>	<b>694</b>	<b>100</b>
und zwar ...		
ohne Gesundheitsstörungen in den schulrelevanten Entwicklungsbereichen <sup>2</sup>	399	57,5
ohne Gewichtsprobleme	559	80,5

1) Schulanfänger/-innen und zurückgestellte Schulanfänger/-innen, die erneut zur Einschulungsuntersuchung kamen

2) der Körperkoordination, der Visuomotorik und der Sprache

Quelle: Schuleingangsuntersuchung

## M Kommunalwahlen

25.05.2014	Stadtbezirk IV		
	Anzahl	Prozent	Sitze
<b>Wahlberechtigte</b>	<b>68.820</b>	<b>100</b>	
davon ... bei der <b>Wahl zum Rat der Stadt</b>			
Nichtwähler/-innen	38.737	56,3	
<b>Wähler/-innen</b>	<b>30.083</b>	<b>43,7</b>	
darunter ...			
<b>gültige Stimmen</b>	<b>29.834</b>	<b>100</b>	
davon ...			
SPD	11.381	38,1	
CDU	9.342	31,3	
GRÜNE	2.272	7,6	
FDP	665	2,2	
DIE LINKE	1.478	5,0	
EBB	1.231	4,1	
AfD	1.252	4,2	
Sonstige <sup>1</sup>	2.213	7,4	
davon ... bei den <b>Wahlen zu den neun</b>			
<b>Bezirksvertretungen insgesamt</b>	<b>68.820</b>	<b>100</b>	
Nichtwähler/-innen	38.940	56,6	
<b>Wähler/-innen</b>	<b>29.880</b>	<b>43,4</b>	
darunter ...			
<b>gültige Stimmen</b>	<b>29.621</b>	<b>100</b>	
davon ...			
SPD	11.811	39,9	8
CDU	9.111	30,8	6
GRÜNE	2.384	8,0	2
FDP	764	2,6	-
DIE LINKE	1.735	5,9	1
EBB	1.521	5,1	1
AfD <sup>2</sup>	-	-	-
Sonstige <sup>1</sup>	2.295	7,7	1

1) Stimmenanteile in der Stadt unter 3 %

2) Die AfD ist nur bei der Wahl zu der Bezirksvertretung VII bei den Kommunalwahlen 2014 angetreten.

Quelle: Amt für Statistik, Stadtforschung und Wahlen

# Stadt Essen



**A Fläche und Bevölkerungsdichte**

Stichtag 31.12.2015	Stadt Essen		
	Quadratmeter	Prozent	Bevölkerung <sup>2</sup> je 10.000 qm = Hektar
<b>Fläche insgesamt</b>	<b>210.336.895</b>	<b>100</b>	<b>27,8</b>
darunter ...			
bebaute Fläche	80.438.908	38,2	72,7
Erholungs- und Freiflächen <sup>1</sup>	54.882.939	26,1	106,6

1) Parks und Grünanlagen, Spiel- und Sportplätze, Wald- und Wasserflächen

2) Bevölkerung am Ort der Hauptwohnung

Quellen: Amtliches Liegenschaftskatasterinformationssystem, Einwohnerdatei

**B Bevölkerung**

Stichtag 31.12.2015	Stadt Essen		
	Anzahl	Prozent	Prozent
<b>wohnberechtigte Bevölkerung</b>	<b>589.459</b>		<b>100</b>
davon ...			
Bevölkerung nur mit Nebenwohnsitz	4.677		0,8
<b>Bevölkerung am Ort der Hauptwohnung</b>	<b>584.782</b>	<b>100</b>	<b>99,2</b>
darunter <sup>1</sup> ...			
<b>männlich</b>	<b>284.068</b>	<b>48,6</b>	
<b>weiblich</b>	<b>300.708</b>	<b>51,4</b>	<b>100</b>
darunter ...			
im gebärfähigen Alter von 15 bis 44 Jahren	106.765	18,3	35,5
davon im Alter von ... Jahren			
<b>unter 18</b>	<b>89.734</b>	<b>15,3</b>	<b>100</b>
davon im Alter von ... Jahren			
unter 6	30.196	5,2	33,7
6 bis 17	59.538	10,2	66,3
<b>18 bis 64</b>	<b>369.005</b>	<b>63,1</b>	
<b>65 oder mehr</b>	<b>126.043</b>	<b>21,6</b>	<b>100</b>
darunter im Alter von ... Jahren			
80 oder mehr	36.989	6,3	29,3
<b>darunter 18-Jährige oder Ältere mit einer Wohndauer in Essen von ...</b>	<b>495.048</b>		<b>100</b>
unter 5 Jahren	81.078		16,4
20 oder mehr Jahren	309.362		62,5
davon ...			
Deutsche ohne weitere Staatsangehörigkeit	448.717	76,7	
<b>Doppelstaater/-innen<sup>2</sup> und Nichtdeutsche<sup>3</sup></b>	<b>136.065</b>	<b>23,3</b>	<b>100</b>
davon ...			
Doppelstaater/-innen <sup>2</sup>	54.321	9,3	39,9
Nichtdeutsche <sup>3</sup>	81.744	14,0	60,1
darunter mit einer der fünf häufigsten Staatsangehörigkeiten in einem der 50 Stadtteile, d.h. aus ...			
Afghanistan	4.241	0,7	3,1
Albanien	649	0,1	0,5
China	3.280	0,6	2,4
Frankreich	917	0,2	0,7
Griechenland	3.809	0,7	2,8
Irak	4.720	0,8	3,5
Iran	2.971	0,5	2,2
Italien	3.816	0,7	2,8
Kasachstan	2.742	0,5	2,0
Kroatien	2.687	0,5	2,0
Libanon	5.064	0,9	3,7
Marokko	4.115	0,7	3,0
Mazedonien	1.364	0,2	1,0
Niederlande	1.676	0,3	1,2
Österreich	964	0,2	0,7
Polen	20.586	3,5	15,1
Rumänien	4.038	0,7	3,0
Russische Föderation	5.124	0,9	3,8
Serbien (einschl. Kosovo) und Montenegro <sup>4</sup>	5.960	1,0	4,4
Spanien	2.509	0,4	1,8
Syrien	5.012	0,9	3,7
Türkei	23.096	3,9	17,0
Ukraine	1.637	0,3	1,2
Vereinigte Staaten/USA	629	0,1	0,5

1) seit dem 01.11.2013 kann nach § 22 Abs. 3 Personenstandsgesetz ein Mensch mit nicht eindeutig männlichem oder weiblichem Geschlecht als intersexuell mit dem Kennzeichen "ohne Angabe" zum Geschlecht eingetragen werden

2) mit deutscher und nichtdeutscher Staatsangehörigkeit

3) ausschließlich nichtdeutsche Staatsangehörigkeit

4) alle Staaten aus der ehemaligen Bundesrepublik Jugoslawien: die Staaten können nicht einzeln ausgewiesen werden, da die zusammengefassten Gebiete noch immer als Staatenschlüssel vorhanden sind. Serbien-Montenegro existierte vom 04.02.2003 bis zum 03.06.2006, splittete sich dann in die unabhängigen Staaten Serbien und Montenegro auf; der Kosovo erklärte am 17.02.2008 seine Unabhängigkeit von Serbien

Quelle: Einwohnerdatei



**B Bevölkerung - Fortsetzung**

Stichtag 31.12.2015	Stadt Essen		
	Anzahl	Prozent an Gleichaltrigen	Prozent
<b>Bevölkerung am Ort der Hauptwohnung</b>	<b>584.782</b>		
darunter ...			
<b>Doppelstaater/-innen<sup>2</sup> und Nichtdeutsche<sup>3</sup></b>	<b>136.065</b>		<b>100</b>
darunter im Alter von ... Jahren			
unter 18	33.404	37,2	24,6
davon im Alter von ... Jahren			
unter 6	11.234	37,2	8,3
6 bis 17	22.170	37,2	16,3
		<b>Jahre</b>	
<b>Durchschnittsalter insgesamt</b>		<b>44,3</b>	
Deutsche ohne weitere Staatsangehörigkeit		47,6	
Doppelstaater/-innen <sup>2</sup> und Nichtdeutsche <sup>3</sup>		33,3	
Doppelstaater/-innen <sup>2</sup>		28,8	
Nichtdeutsche <sup>3</sup>		36,3	

- 1) seit dem 01.11.2013 kann nach § 22 Abs. 3 Personenstandsgesetz ein Mensch mit nicht eindeutig männlichem oder weiblichem Geschlecht als intersexuell mit dem Kennzeichen "ohne Angabe" zum Geschlecht eingetragen werden
- 2) mit deutscher und nichtdeutscher Staatsangehörigkeit
- 3) ausschließlich nichtdeutsche Staatsangehörigkeit
- 4) alle Staaten aus der ehemaligen Bundesrepublik Jugoslawien: die Staaten können nicht einzeln ausgewiesen werden, da die zusammengefassten Gebiete noch immer als Staatenschlüssel vorhanden sind. Serbien-Montenegro existierte vom 04.02.2003 bis zum 03.06.2006, splittete sich dann in die unabhängigen Staaten Serbien und Montenegro auf; der Kosovo erklärte am 17.02.2008 seine Unabhängigkeit von Serbien
- Quelle: Einwohnerdatei

**C Haushalte**

Stichtag 31.12.2015	Stadt Essen		
	Anzahl	Prozent	Prozent
Bevölkerung in Privathaushalten <sup>1</sup>	574.120		
<b>Privathaushalte</b>	<b>305.514</b>	<b>100</b>	
darunter ...			
<b>Einpersonenhaushalte</b>	<b>149.631</b>	<b>49,0</b>	
davon Haushalte ...			
ohne minderjährige Kinder	251.946	82,5	
<b>mit minderjährigen Kindern</b>	<b>53.568</b>	<b>17,5</b>	<b>100</b>
darunter ...			
Haushalte Alleinerziehender	13.764	4,5	25,7
		<b>Personen</b>	
<b>durchschnittliche Haushaltsgröße<sup>2</sup></b>		<b>1,9</b>	

- 1) Zu der Bevölkerung in Privathaushalten zählt die wohnberechtigte Bevölkerung (ohne Sonderanschriften wie z.B. Wohnheime und Flüchtlingsunterkünfte).
- 2) Einige wenige Personen haben neben dem Hauptwohnsitz auch einen oder mehrere Nebenwohnsitze in Essen. Diese Personen werden in mehr als einem Haushalt als Haushaltsmitglieder berücksichtigt.
- Quelle: Einwohnerdatei

**D Natürliche Bevölkerungsbewegungen**

Jahr 2015	Stadt Essen		
	Anzahl	je 1.000 der Bevölkerung <sup>4</sup>	je 1.000 Frauen im Alter von 15 bis 44 Jahren <sup>4,5</sup>
<b>Lebendgeborene<sup>1</sup></b>	<b>5.585</b>	<b>9,6</b>	<b>52,3</b>
<b>Gestorbene<sup>2</sup></b>	<b>7.482</b>	<b>12,8</b>	
<b>Geburten- (+)/Sterbefallüberschuss (-)<sup>3</sup></b>	<b>- 1.897</b>	<b>- 3,2</b>	

- 1) Lebendgeborene von Müttern mit Hauptwohnung in Essen; vorläufige Zahlen
- 2) Gestorbene mit Hauptwohnung in Essen; vorläufige Zahlen
- 3) Bevölkerung am Ort der Hauptwohnung; vorläufige Zahlen
- 4) Bevölkerung am Ort der Hauptwohnung am 31.12.
- 5) allgemeine Fruchtbarkeitsziffer
- Quellen: Geburten-, Sterbefall- und Einwohnerdatei

**E Wanderungsbewegungen**

Jahr 2015	Stadt Essen	
	Anzahl	je 1.000 der Bevölkerung <sup>3</sup>
<b>Wanderungen über die Stadtgrenze</b>		
Zuzüge <sup>1</sup>	40.914	70,0
Fortzüge <sup>1</sup>	31.010	53,0
<b>Wanderungsgewinne (+)/-verluste (-)<sup>1</sup></b>	<b>+ 9.904</b>	<b>16,9</b>
<b>Wanderungsgewinne (+)/-verluste (-) durch Umzüge<sup>2</sup></b>	<b>-</b>	<b>-</b>
<b>Wanderungsgewinne (+)/-verluste (-) insgesamt</b>	<b>+ 9.904</b>	<b>16,9</b>

- 1) von Personen, die vor oder nach der Wanderung zur Bevölkerung am Ort der Hauptwohnung zählen
- 2) Umzüge von Personen, die zur Bevölkerung am Ort der Hauptwohnung zählen, d.h. Ummeldungen eines Hauptwohnsitzes innerhalb der Stadt Essen.
- 3) Bevölkerung am Ort der Hauptwohnung am 31.12.
- Quellen: Wanderungsdatei; Einwohnerdatei

**F Gebäude, Wohnungen, Wohnraumversorgung**

Stichtag 31.12.2015 <sup>1</sup>	Stadt Essen		
	Anzahl	Prozent	Prozent
<b>Gebäude mit Wohnraum</b>	<b>90.205</b>	<b>100</b>	
darunter ...			
<b>reine Wohngebäude<sup>2</sup></b>	87.195	96,7	<b>100</b>
darunter mit ...			
1 oder 2 Wohnungen	46.923	52,0	53,8
darunter erbaut ...			
in den letzten fünf Jahren	1.274	1,4	
vor 1949	28.995	32,1	
darin ...			
<b>Wohnungen<sup>3</sup></b>	<b>319.109</b>	<b>100</b>	<b>3,5</b>
darunter ...			
vom Eigentümer selbst genutzt	70.697	22,2	
	<b>qm</b>	<b>qm je Wohnung</b>	<b>qm je Person<sup>4</sup></b>
<b>Wohnfläche<sup>3</sup></b>	<b>24.445.022</b>	<b>76,6</b>	<b>41,5</b>

1) vorläufige Zahlen

2) Gebäude, die mindestens mit 50 % der Gesamtnutzfläche Wohnzwecken dienen; über Veränderungen der Gebäudeart durch Abbrüche von Gebäudeteilen liegen keine Informationen vor.

3) in reinen Wohngebäuden und sonstigen Gebäuden mit Wohnraum

4) wohnberechtigte Bevölkerung am 31.12.2015

Quellen: Fortschreibung der Daten der Gebäude- und Wohnungszählung vom 09.05.2011 anhand der Angaben des Amtes für Stadtplanung und Bauordnung über die Bautätigkeit, Einwohnerdatei, Finanzbuchhaltung und Stadtsteueramt, Abteilung Grundbesitzabgaben

**G Kraftfahrzeuge**

Stichtag 31.12.2015 <sup>1</sup>	Stadt Essen <sup>3</sup>		
	Anzahl	Prozent	je 1.000 der voll-jährigen Bevölkerung <sup>4</sup>
<b>Personenkraftwagen<sup>2</sup> mit Fahrberechtigung</b>	<b>273.261</b>	<b>100</b>	<b>552</b>
darunter zugelassen auf ...			
<b>natürliche Personen</b>	<b>240.574</b>	<b>88,0</b>	<b>486</b>

1) Der Stichtag wurde anders als bei sonstigen Veröffentlichungen (dort 30.09.) mit dem Ziel gewählt, Daten für alle Merkmale zu einem einheitlichen

Stichtag auszuweisen. Saisonbedingt kann die Zahl der PKW etwas geringer sein, da in den Wintermonaten z.B. Cabriolets abgemeldet werden.

2) ohne Anhänger und Aufleger; ohne Behördenfahrzeuge und auswärtige Halter/-innen; einschließlich räumlich nicht Zuzuordnende

3) einschließlich räumlich nicht eindeutig zuzuordnende Fälle

4) Bevölkerung am Ort der Hauptwohnung im Alter von 18 oder mehr Jahren

Quellen: Kraftfahrzeugdatei und Einwohnerdatei

**H Erwerbsfähige Bevölkerung, Sozialversicherungspflichtig Beschäftigte am Wohnort<sup>1</sup> und Arbeitslose**

Stichtag 31.12.2015	Stadt Essen <sup>5</sup>		
	Anzahl	Prozent	in Prozent der jeweiligen erwerbsfähigen Bevölkerung
<b>Bevölkerung am Ort der Hauptwohnung im erwerbsfähigen Alter von 18 bis 64 Jahren</b>	<b>369.005</b>	<b>100</b>	<b>100</b>
davon ...			
Männer	185.501	50,3	100
Frauen	183.504	49,7	100
darunter im Alter von ... Jahren			
18 bis 24	48.433	13,1	100
55 bis 64	77.511	21,0	100
davon ...			
Deutsche (einschließlich Doppelstaater/-innen)	305.870	82,9	100
Nichtdeutsche	63.135	17,1	100
<b>Sozialversicherungspflichtig Beschäftigte am Wohnort<sup>1</sup></b>	<b>194.012</b>	<b>100</b>	<b>52,6</b>
davon ...			
Männer	103.447	53,3	55,8
Frauen	90.565	46,7	49,4
darunter ...			
Deutsche	177.423	91,4	58,0
Nichtdeutsche	16.589	8,6	26,3
<b>Arbeitslose<sup>2</sup></b>	<b>34.920</b>	<b>100</b>	<b>9,5</b>
darunter ...			
Langzeitarbeitslose <sup>3</sup>	16.350	46,8	4,4
davon ...			
Männer	19.265	55,2	10,4
Frauen	15.655	44,8	8,5
darunter im Alter von ... Jahren			
unter 25	3.351	9,6	6,9
55 oder mehr	5.179	14,8	6,7
darunter ...			
Deutsche	24.242	69,4	7,9
Nichtdeutsche <sup>4</sup>	10.570	30,3	16,7

1) Wohnort Essen, Arbeitsort Essen oder außerhalb

2) Arbeitslose sind Personen bis zur Vollendung des 65. Lebensjahres, die in der Bundesrepublik Deutschland wohnen, die nicht oder nur kurzzeitig in einem Beschäftigungsverhältnis stehen, eine versicherungspflichtige, mindestens 15 Stunden wöchentlich umfassende Beschäftigung suchen, die eine angestrebte Arbeitnehmerschaft ausüben können und dürfen und für eine Arbeitsaufnahme als Arbeitnehmer sofort zur Verfügung stehen. Sie müssen sich persönlich bei ihrer zuständigen Arbeitsagentur gemeldet haben. Teilnehmer an Maßnahmen der aktiven Arbeitsmarktpolitik gelten nicht als arbeitslos.

3) Langzeitarbeitslose sind Personen, die zum jeweiligen Stichtag länger als 12 Monate arbeitslos waren.

4) Nichtdeutsche müssen die allgemeinen Kriterien für Arbeitslosigkeit erfüllen und eine Arbeitnehmerschaft in der Bundesrepublik ausüben dürfen.

5) einschließlich räumlich nicht eindeutig zuzuordnende Fälle

Quellen: Bundesagentur für Arbeit; erster veröffentlichter Stand, spätere Revisionen werden nicht berücksichtigt; Einwohnerdatei

**I Existenzsichernde Leistungen**

Stichtag 31.12.2015	Stadt Essen <sup>2</sup>		
	Anzahl	Prozent	Prozent an Bevölkerung <sup>3</sup>
<b>Personen mit Bezug existenzsichernder Leistungen außerhalb von Einrichtungen<sup>1</sup></b> darunter mit Leistungen gemäß ...	<b>103.373</b>	<b>100</b>	<b>17,7</b>
SGB II <sup>4</sup> : Grundsicherung für Arbeitsuchende	87.984	85,1	15,0
SGB XII, Kapitel 4: Grundsicherung im Alter	6.118	5,9	1,0
SGB XII, Kapitel 4: Grundsicherung bei dauerhafter Erwerbsminderung	2.836	2,7	0,5
Asylbewerberleistungsgesetz	5.294	5,1	0,9
davon im Alter von ... Jahren	<b>Anzahl</b>	<b>Prozent</b>	<b>Prozent an Gleichaltrigen</b>
unter 18	30.469	29,5	34,0
18 bis 64	66.271	64,1	18,0
65 oder mehr	6.633	6,4	5,3

- 1) einschließlich Sozialgesetzbuch (SGB) XII, Kapitel 3: laufende Hilfe zum Lebensunterhalt  
 2) einschließlich räumlich nicht zuzuordnender Personen  
 3) Bevölkerung am Ort der Hauptwohnung  
 4) einschl. Personen ohne Leistungsbezug in Bedarfsgemeinschaften mit SGB II Bezug  
 Quellen: Leistungsempfänger- und Einwohnerdatei sowie Daten der Bundesagentur für Arbeit

**J Kinderbetreuung**

Kindergartenjahr 2015/2016	Stadt Essen	
	Anzahl	Versorgungsquote <sup>3</sup>
Kinder in den Kindergartenjahrgängen <sup>1</sup>		
unter 3 Jahren	15.400	
3 Jahre bis zur Schulpflicht	15.238	
<b>Betreuungsplätze<sup>2</sup> für Kinder im Alter von ...</b>		
<b>unter 3 Jahren</b>	<b>5.335</b>	<b>34,6</b>
<b>3 Jahren bis zur Schulpflicht</b>	<b>14.108</b>	<b>92,6</b>

- 1) Bevölkerung am Ort der Hauptwohnung zum Stichtag 30.09. in den Kindergartenjahrgängen: unter 3 Jahre = geboren 01.10.2012 bis 30.09.2015; 3 Jahren bis zur Schulpflicht = geboren 01.10.2009 bis 30.11.2012  
 2) Ausgewiesen sind nur geförderte Plätze: geplante und beim Land NRW gemeldete Plätze in Kindertageseinrichtungen, von den Kindertagespflege-Fachverbänden vorgehaltene Plätze bei Tagesmüttern oder -vätern, die durch Pflegeerlaubnis nach § 43 SGB VII zur Betreuung von bis zu fünf Kindern befugt sind sowie Plätze in Spielgruppen oder privatgewerblichen Kindertageseinrichtungen. Zusätzlich gibt es in Essen noch 222 nicht geförderte Betreuungsplätze, für Kinder in den Kindergartenjahrgängen im Alter von unter 3 Jahren 108 sowie 114 für Kinder im Alter von 3 Jahren bis zur Schulpflicht.  
 3) Kinder in den entsprechenden Kindergartenjahrgängen/geförderte Betreuungsplätze für diese Kindergartenjahrgänge  
 Quellen: Stadt Essen, Jugendamt (Hrsg.): Kinderbetreuungsangebote in Essen im Kita-Jahr 2015 - 2016, Daten zur Versorgung in den Bezirken und Stadtteilen; Einwohnerdatei

**K Übergänger/-innen von Grundschulen zu weiterführenden Schulen**

Schuljahr 2015/2016	Stadt Essen	
	Anzahl	Prozent
<b>Übergänger/-innen von Grundschulen<sup>1</sup></b>	<b>4.447</b>	<b>100</b>
darunter ...		
zu Gymnasien	1.977	44,5
zu Gesamtschulen/zur Sekundarschule	1.120	25,2

- 1) nur Übergänger/-innen mit Hauptwohnsitz in Essen  
 Quelle: Fachbereich Schule

**L Gesundheit von Schulanfänger/-innen**

2015	Stadt Essen <sup>3</sup>	
	Anzahl	Prozent
<b>Schulanfänger/-innen<sup>1</sup></b> und zwar ...	<b>4.775</b>	<b>100</b>
ohne Gesundheitsstörungen in den schulrelevanten Entwicklungsbereichen <sup>2</sup>	2.945	61,7
ohne Gewichtsprobleme	3.765	78,8

- 1) Schulanfänger/-innen und zurückgestellte Schulanfänger/-innen, die erneut zur Einschulungsuntersuchung kamen  
 2) der Körperkoordination, der Visuomotorik und der Sprache  
 3) einschließlich der räumlich nicht zuzuordnenden Schulanfänger/-innen  
 Quelle: Schuleingangsuntersuchung

## M Kommunalwahlen

25.05.2014	Stadt Essen		
	Anzahl	Prozent	Sitze <sup>4</sup>
<b>Wahlberechtigte</b>	<b>457.477</b>	<b>100</b>	
davon ... bei der <b>Wahl zum Rat der Stadt</b>			
Nichtwähler/-innen	250.365	54,7	
<b>Wähler/-innen</b>	<b>207.112</b>	<b>45,3</b>	
darunter ...			
<b>gültige Stimmen</b>	<b>205.089</b>	<b>100</b>	
davon ...			
SPD	69.643	34,0	31
CDU	64.557	31,5	28
GRÜNE	22.908	11,2	10
FDP	6.761	3,3	3
DIE LINKE	10.932	5,3	5
EBB	8.914	4,3	4
AfD	7.697	3,8	3
Sonstige <sup>1</sup>	13.677	6,7	6
davon ... bei den <b>Wahlen zu den neun</b>			
<b>Bezirksvertretungen insgesamt</b>	<b>457.477</b>	<b>100</b>	
Nichtwähler/-innen	250.716	54,8	
<b>Wähler/-innen</b>	<b>206.761</b>	<b>45,2</b>	
darunter ...			
<b>gültige Stimmen</b>	<b>204.662</b>	<b>100</b>	
davon ...			
SPD	70.957	34,7	62
CDU	65.758	32,1	54
GRÜNE	23.579	11,5	19
FDP	7.077	3,5	5
DIE LINKE <sup>2</sup>	11.618	5,7	10
EBB	10.653	5,2	10
AfD <sup>3</sup>	1.070	0,5	1
Sonstige <sup>1</sup>	13.950	6,8	10

1) Stimmenanteile unter 3 %

2) DIE LINKE ist bei der Wahl zu der Bezirksvertretung VIII bei den Kommunalwahlen 2014 nicht angetreten.

3) Die AfD ist nur bei der Wahl zu der Bezirksvertretung VII bei den Kommunalwahlen 2014 angetreten.

4) bei den Wahlen zu den neun Bezirksvertretungen = Summe der Sitze

Quelle: Amt für Statistik, Stadtforschung und Wahlen