

Ein Blick auf ...

Stadtteile in Essen

Burgaltendorf 2015

11/2016



Amt für Statistik,
Stadtforschung
und Wahlen

**STADT
ESSEN**

Erläuterungen

- nichts (genau Null)
- . nicht bekannt oder geheim zu halten
- × Aussage nicht sinnvoll
- 0** mehr als nichts,
weniger als die kleinste dargestellte Einheit

**Nachdruck – auch auszugsweise –
nur mit Quellenangabe gestattet.**

Impressum

Herausgeber: Stadt Essen
Der Oberbürgermeister
Amt für Statistik, Stadtforschung und Wahlen

Kontakt: Telefon: 0201/88-12000
Fax: 0201/88-12012
E-Mail: amt12@essen.de

Schriftenreihe: Ein Blick auf ...

Bildnachweis: Titelseite: © Amt für Zentralen Service

Inhaltsübersicht

Stadtteil

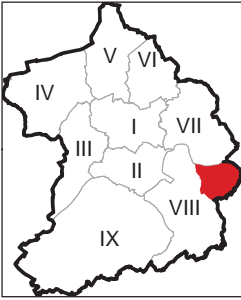
- A Fläche und Bevölkerungsdichte
- B Bevölkerung
- C Haushalte
- D Natürliche Bevölkerungsbewegungen
- E Wanderungsbewegungen
- F Gebäude, Wohnungen, Wohnraumversorgung
- G Kraftfahrzeuge
- H Erwerbsfähige Bevölkerung, Sozialversicherungspflichtig Beschäftigte am Wohnort und Arbeitslose
- I Existenzsichernde Leistungen
- J Kinderbetreuung
- K Übergänger/-innen von Grundschulen zu weiterführenden Schulen
- L Gesundheit von Schulanfänger/-innen
- M Kommunalwahlen

Stadtbezirk

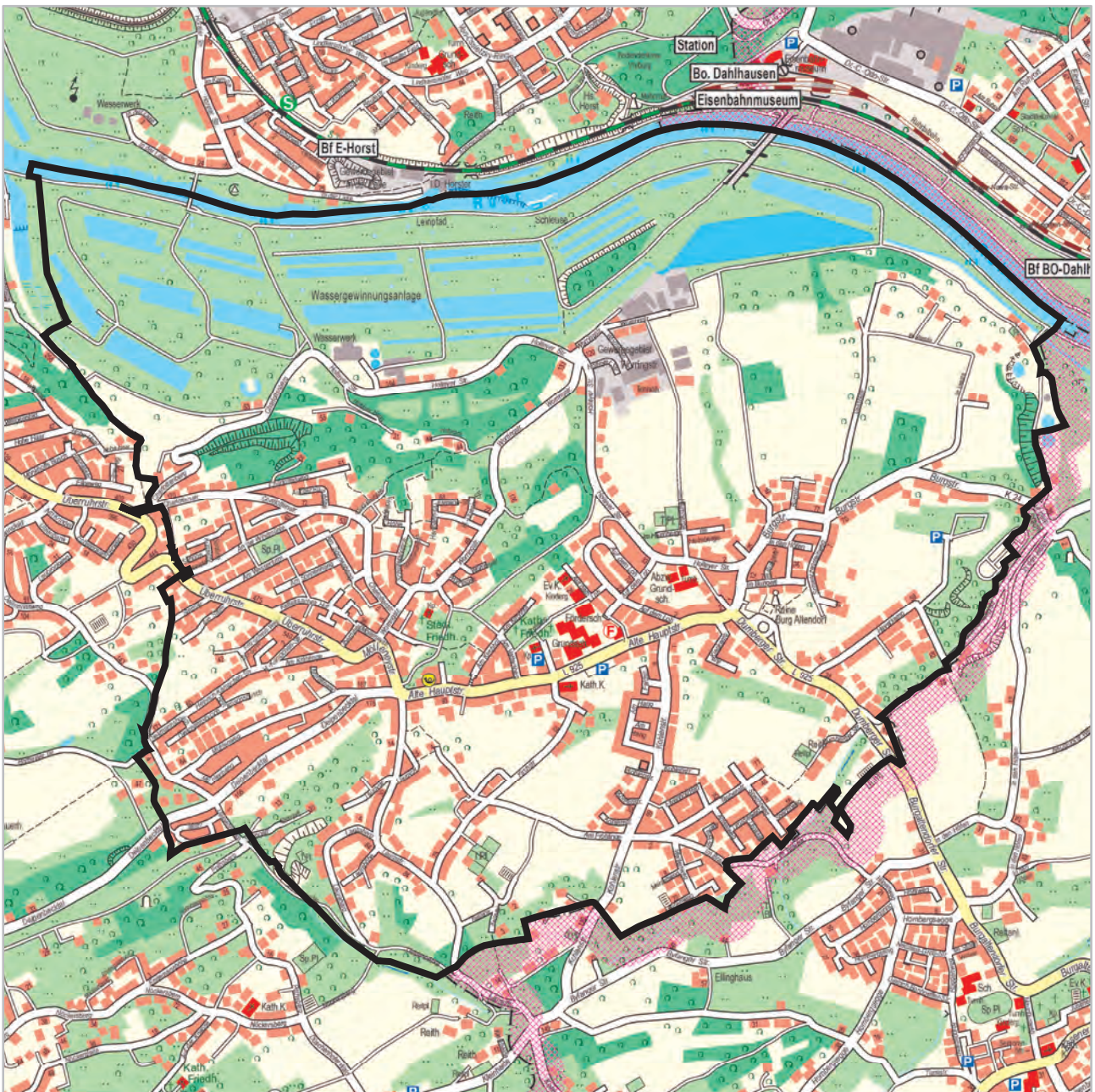
- A Fläche und Bevölkerungsdichte
- B Bevölkerung
- C Haushalte
- D Natürliche Bevölkerungsbewegungen
- E Wanderungsbewegungen
- F Gebäude, Wohnungen, Wohnraumversorgung
- G Kraftfahrzeuge
- H Erwerbsfähige Bevölkerung, Sozialversicherungspflichtig Beschäftigte am Wohnort und Arbeitslose
- I Existenzsichernde Leistungen
- J Kinderbetreuung
- K Übergänger/-innen von Grundschulen zu weiterführenden Schulen
- L Gesundheit von Schulanfänger/-innen
- M Kommunalwahlen

Stadt

- A Fläche und Bevölkerungsdichte
- B Bevölkerung
- C Haushalte
- D Natürliche Bevölkerungsbewegungen
- E Wanderungsbewegungen
- F Gebäude, Wohnungen, Wohnraumversorgung
- G Kraftfahrzeuge
- H Erwerbsfähige Bevölkerung, Sozialversicherungspflichtig Beschäftigte am Wohnort und Arbeitslose
- I Existenzsichernde Leistungen
- J Kinderbetreuung
- K Übergänger/-innen von Grundschulen zu weiterführenden Schulen
- L Gesundheit von Schulanfänger/-innen
- M Kommunalwahlen



Burgaltendorf



A Fläche und Bevölkerungsdichte

Stichtag 31.12.2015	48 Burgaltendorf			Stadtbezirk VIII		Stadt Essen	
	Quadratmeter	Prozent	Bevölkerung ² je 10.000 qm = Hektar	Prozent	Bevölkerung ² je 10.000 qm = Hektar	Prozent	Bevölkerung ² je 10.000 qm = Hektar
Fläche insgesamt	6.230.945	100	15,3	100	15,7	100	27,8
darunter ...							
bebaute Fläche	1.697.692	27,2	56,0	26,6	59,2	38,2	72,7
Erholungs- und Freiflächen ¹	963.577	15,5	98,7	27,9	56,3	26,1	106,6

1) Parks und Grünanlagen, Spiel- und Sportplätze, Wald- und Wasserflächen

2) Bevölkerung am Ort der Hauptwohnung

Quellen: Amtliches Liegenschaftskatasterinformationssystem, Einwohnerdatei

B Bevölkerung

Stichtag 31.12.2015	48 Burgaltendorf			Stadtbezirk VIII		Stadt Essen	
	Anzahl	Prozent	Prozent	Prozent	Prozent	Prozent	Prozent
wohnberechtigte Bevölkerung	9.563		100		100		100
darunter ...							
Bevölkerung nur mit Nebenwohnsitz	54		0,6		0,7		0,8
Bevölkerung am Ort der Hauptwohnung	9.509	100	99,4	100	99,3	100	99,2
darunter ¹ ...							
männlich	4.531	47,6		47,5		48,6	
weiblich	4.978	52,4	100	52,5	100	51,4	100
darunter ...							
im gebärfähigen Alter von 15 bis 44 Jahren	1.418	14,9	28,5	14,8	28,1	18,3	35,5
davon im Alter von ... Jahren							
unter 18	1.358	14,3	100	14,5	100	15,3	100
davon im Alter von ... Jahren							
unter 6	446	4,7	32,8	4,8	32,7	5,2	33,7
6 bis 17	912	9,6	67,2	9,8	67,3	10,2	66,3
18 bis 64	5.658	59,5		58,5		63,1	
65 oder mehr	2.493	26,2	100	27,0	100	21,6	100
darunter im Alter von ... Jahren							
80 oder mehr	566	6,0	22,7	7,8	29,0	6,3	29,3
darunter 18-Jährige oder Ältere mit einer Wohndauer in Essen von ...	8.151		100		100		100
unter 5 Jahren	797		9,8		9,7		16,4
20 oder mehr Jahren	5.913		72,5		71,9		62,5
davon ...							
Deutsche ohne weitere Staatsangehörigkeit	8.844	93,0		88,9		76,7	
Doppelstaater/-innen² und Nichtdeutsche³	665	7,0	100	11,1	100	23,3	100
davon ...							
Doppelstaater/-innen ²	277	2,9	41,7	5,5	49,7	9,3	39,9
Nichtdeutsche ³	388	4,1	58,3	5,6	50,3	14,0	60,1
darunter mit einer der fünf häufigsten Staatsangehörigkeiten im Stadtteil, d.h. aus ...							
Polen	116	1,2	17,4	2,6	23,2	3,5	15,1
Serbien (einschl. Kosovo) und Montenegro ⁴	90	0,9	13,5	0,7	6,0	1,0	4,4
Mazedonien	37	0,4	5,6	0,2	1,8	0,2	1,0
Italien	35	0,4	5,3	0,4	3,8	0,7	2,8
Iran	35	0,4	5,3	0,5	4,2	0,5	2,2
	Anzahl	Prozent an Gleichaltrigen	Prozent	Prozent an Gleichaltrigen	Prozent	Prozent an Gleichaltrigen	Prozent
darunter im Alter von ... Jahren							
unter 18	178	13,1	26,8	18,5	24,2	37,2	24,6
davon im Alter von ... Jahren							
unter 6	63	14,1	9,5	18,9	8,1	37,2	8,3
6 bis 17	115	12,6	17,3	18,3	16,1	37,2	16,3
	Jahre						
Durchschnittsalter insgesamt		47,5		47,9		44,3	
Deutsche ohne weitere Staatsangehörigkeit		48,6		49,4		47,6	
Doppelstaater/-innen ² und Nichtdeutsche ³		32,8		35,8		33,3	
Doppelstaater/-innen ²		32,4		33,0		28,8	
Nichtdeutsche ³		33,1		38,6		36,3	

1) seit dem 01.11.2013 kann nach § 22 Abs. 3 Personenstandsgesetz ein Mensch mit nicht eindeutig männlichem oder weiblichem Geschlecht als intersexuell mit dem Kennzeichen "ohne Angabe" zum Geschlecht eingetragen werden

2) mit deutscher und nichtdeutscher Staatsangehörigkeit

3) ausschließlich nichtdeutsche Staatsangehörigkeit

4) alle Staaten aus der ehemaligen Bundesrepublik Jugoslawien: die Staaten können nicht einzeln ausgewiesen werden, da die zusammengefassten Gebiete noch immer als Staatenschlüssel vorhanden sind. Serbien-Montenegro existierte vom 04.02.2003 bis zum 03.06.2006, splittete sich dann in die unabhängigen Staaten Serbien und Montenegro auf; der Kosovo erklärte am 17.02.2008 seine Unabhängigkeit von Serbien

Quelle: Einwohnerdatei

C Haushalte

Stichtag 31.12.2015	48 Burgaltendorf			Stadtbezirk VIII		Stadt Essen	
	Anzahl	Prozent	Prozent	Prozent	Prozent	Prozent	Prozent
Bevölkerung in Privathaushalten ¹	9.378						
Privathaushalte	4.611	100		100		100	
darunter ...							
Einpersonenhaushalte	1.700	36,9		38,8		49,0	
davon Haushalte ...							
ohne minderjährige Kinder	3.775	81,9		81,4		82,5	
mit minderjährigen Kindern	836	18,1	100	18,6	100	17,5	100
darunter ...							
Haushalte Alleinerziehender	132	2,9	15,8	3,3	17,7	4,5	25,7
	Personen						
durchschnittliche Haushaltsgröße²	2,0			2,0		1,9	

1) Zu der Bevölkerung in Privathaushalten zählt die wohnberechtigte Bevölkerung (ohne Sonderanschriften wie z.B. Wohnheime und Flüchtlingsunterkünfte).
 2) Einige wenige Personen haben neben dem Hauptwohnsitz auch einen oder mehrere Nebenwohnsitze in Essen. Diese Personen werden in mehr als einem Haushalt als Haushaltsmitglieder berücksichtigt.
 Quelle: Einwohnerdatei

D Natürliche Bevölkerungsbewegungen

Jahr 2015	48 Burgaltendorf			Stadtbezirk VIII		Stadt Essen	
	Anzahl	je 1.000 der Bevölkerung ⁴	je 1.000 Frauen im Alter von 15 bis 44 Jahren ^{4,5}	je 1.000 der Bevölkerung ⁴	je 1.000 Frauen im Alter von 15 bis 44 Jahren ^{4,5}	je 1.000 der Bevölkerung ⁴	je 1.000 Frauen im Alter von 15 bis 44 Jahren ^{4,5}
Lebendgeborene¹	71	7,5	50,1	7,7	52,2	9,6	52,3
Gestorbene²	93	9,8		13,0		12,8	
Geburten- (+)/Sterbefallüberschuss (-)³	- 22	- 2,3		- 5,2		- 3,2	

1) Lebendgeborene von Müttern mit Hauptwohnung in Essen; vorläufige Zahlen
 2) Gestorbene mit Hauptwohnung in Essen; vorläufige Zahlen
 3) Bevölkerung am Ort der Hauptwohnung; vorläufige Zahlen
 4) Bevölkerung am Ort der Hauptwohnung am 31.12.
 5) allgemeine Fruchtbarkeitsziffer
 Quellen: Geburten-, Sterbefall- und Einwohnerdatei

E Wanderungsbewegungen

Jahr 2015	48 Burgaltendorf		Stadtbezirk VIII		Stadt Essen	
	Anzahl	je 1.000 der Bevölkerung ³	je 1.000 der Bevölkerung ³	je 1.000 der Bevölkerung ³	je 1.000 der Bevölkerung ³	je 1.000 der Bevölkerung ³
Wanderungen über die Stadtgrenze						
Zuzüge ¹	367	38,6		35,7		70,0
Fortzüge ¹	345	36,3		33,0		53,0
Wanderungsgewinne (+)/-verluste (-)¹	+ 22	+ 2,3		+ 2,8		+ 16,9
Wanderungsgewinne (+)/-verluste (-) durch Umzüge²	+ 35	+ 3,7		+ 3,5		-
Wanderungsgewinne (+)/-verluste (-) insgesamt	+ 57	+ 6,0		+ 6,3		+ 16,9

1) von Personen, die vor oder nach der Wanderung zur Bevölkerung am Ort der Hauptwohnung zählen
 2) Umzüge von Personen, die zur Bevölkerung am Ort der Hauptwohnung zählen, d.h. Ummeldungen eines Hauptwohnsitzes innerhalb der Stadt Essen.
 3) Bevölkerung am Ort der Hauptwohnung am 31.12.
 Quellen: Wanderungsdatei; Einwohnerdatei

F Gebäude, Wohnungen, Wohnraumversorgung

Stichtag 31.12.2015 ¹	48 Burgaltendorf			Stadtbezirk VIII		Stadt Essen	
	Anzahl	Prozent	Prozent	Prozent	Prozent	Prozent	Prozent
Gebäude mit Wohnraum	2.165	100		100		100	
darunter ...							
reine Wohngebäude²	2.130	98,4	100	98,0	100	96,7	100
darunter mit ...							
1 oder 2 Wohnungen	1.564	72,2	73,4	71,6	73,1	52,0	53,8
darunter erbaut ...							
in den letzten fünf Jahren	48	2,2		2,7		1,4	
vor 1949	282	13,0		20,5		32,1	
darin ...							
Wohnungen³	4.953	100	2,3	100	2,4	100	3,5
darunter ...							
vom Eigentümer selbst genutzt	2.230	45,0		39,0		22,2	
	qm	qm je Wohnung	qm je Person⁴	qm je Wohnung	qm je Person⁴	qm je Wohnung	qm je Person⁴
Wohnfläche³	479.747	96,9	50,2	90,9	46,8	76,6	41,5

1) vorläufige Zahlen
 2) Gebäude, die mindestens mit 50 % der Gesamtnutzfläche Wohnzwecken dienen; über Veränderungen der Gebäudeart durch Abbrüche von Gebäudeteilen liegen keine Informationen vor.
 3) in reinen Wohngebäuden und sonstigen Gebäuden mit Wohnraum
 4) wohnberechtigte Bevölkerung am 31.12.2015
 Quellen: Fortschreibung der Daten der Gebäude- und Wohnungszählung vom 09.05.2011 anhand der Angaben des Amtes für Stadtplanung und Bauordnung über die Bautätigkeit, Einwohnerdatei, Finanzbuchhaltung und Stadtsteueramt, Abteilung Grundbesitzabgaben

G Kraftfahrzeuge

Stichtag 31.12.2015 ¹	48 Burgaltendorf			Stadtbezirk VIII		Stadt Essen ⁴	
	Anzahl	Prozent	je 1.000 der voll-jährigen Bevölkerung ³	Prozent	je 1.000 der voll-jährigen Bevölkerung ³	Prozent	je 1.000 der voll-jährigen Bevölkerung ³
Personenkraftwagen² mit Fahrberechtigung	5.650	100	693	100	639	100	552
darunter zugelassen auf ...							
natürliche Personen	5.487	97,1	673	96,3	616	88,0	486

- 1) Der Stichtag wurde anders als bei sonstigen Veröffentlichungen (dort 30.09.) mit dem Ziel gewählt, Daten für alle Merkmale zu einem einheitlichen Stichtag auszuweisen. Saisonbedingt kann die Zahl der PKW etwas geringer sein, da in den Wintermonaten z.B. Cabriolets abgemeldet werden.
 2) ohne Anhänger und Aufleger; ohne Behördenfahrzeuge und auswärtige Halter/-innen
 3) Bevölkerung am Ort der Hauptwohnung im Alter von 18 oder mehr Jahren
 4) einschließlich räumlich nicht eindeutig zuzuordnende Fälle
 Quellen: Kraftfahrzeugdatei und Einwohnerdatei

H Erwerbsfähige Bevölkerung, Sozialversicherungspflichtig Beschäftigte am Wohnort¹ und Arbeitslose

Stichtag 31.12.2015	48 Burgaltendorf			Stadtbezirk VIII		Stadt Essen ⁵	
	Anzahl	Prozent	in Prozent der jeweiligen erwerbsfähigen Bevölkerung	Prozent	in Prozent der jeweiligen erwerbsfähigen Bevölkerung	Prozent	in Prozent der jeweiligen erwerbsfähigen Bevölkerung
Bevölkerung am Ort der Hauptwohnung im erwerbsfähigen Alter von 18 bis 64 Jahren	5.658	100	100	100	100	100	100
davon ...							
Männer	2.756	48,7	100	48,7	100	50,3	100
Frauen	2.902	51,3	100	51,3	100	49,7	100
darunter im Alter von ... Jahren							
18 bis 24	572	10,1	100	10,1	100	13,1	100
55 bis 64	1.487	26,3	100	25,9	100	21,0	100
davon ...							
Deutsche (einschließlich Doppelstaater/-innen)	5.388	95,2	100	92,9	100	82,9	100
Nichtdeutsche	270	4,8	100	7,1	100	17,1	100
Sozialversicherungspflichtig Beschäftigte am Wohnort¹	3.367	100	59,5	100	56,9	100	52,6
davon ...							
Männer	1.721	51,1	62,4	51,6	60,2	53,3	55,8
Frauen	1.646	48,9	56,7	48,4	53,7	46,7	49,4
darunter ...							
Deutsche	3.302	98,1	61,3	96,4	59,0	91,4	58,0
Nichtdeutsche	65	1,9	24,1	3,6	29,0	8,6	26,3
Arbeitslose²	170	100	3,0	100	4,5	100	9,5
darunter ...							
Langzeitarbeitslose ³	63	37,1	1,1	44,5	2,0	46,8	4,4
davon ...							
Männer	95	55,9	3,4	53,5	5,0	55,2	10,4
Frauen	75	44,1	2,6	46,5	4,1	44,8	8,5
darunter im Alter von ... Jahren							
unter 25	.	.	.	6,2	2,8	9,6	6,9
55 oder mehr	51	30,0	3,4	22,9	4,0	14,8	6,7
darunter ...							
Deutsche	.	.	.	81,8	4,0	69,4	7,9
Nichtdeutsche ⁴	.	.	.	17,8	11,4	30,3	16,7

- 1) Wohnort Essen, Arbeitsort Essen oder außerhalb
 2) Arbeitslose sind Personen bis zur Vollendung des 65. Lebensjahres, die in der Bundesrepublik Deutschland wohnen, die nicht oder nur kurzzeitig in einem Beschäftigungsverhältnis stehen, eine versicherungspflichtige, mindestens 15 Stunden wöchentlich umfassende Beschäftigung suchen, die eine angestrebte Arbeitnehmertätigkeit ausüben können und dürfen und für eine Arbeitsaufnahme als Arbeitnehmer sofort zur Verfügung stehen. Sie müssen sich persönlich bei ihrer zuständigen Arbeitsagentur gemeldet haben. Teilnehmer an Maßnahmen der aktiven Arbeitsmarktpolitik gelten nicht als arbeitslos.
 3) Langzeitarbeitslose sind Personen, die zum jeweiligen Stichtag länger als 12 Monate arbeitslos waren.
 4) Nichtdeutsche müssen die allgemeinen Kriterien für Arbeitslosigkeit erfüllen und eine Arbeitnehmertätigkeit in der Bundesrepublik ausüben dürfen.
 5) einschließlich räumlich nicht eindeutig zuzuordnende Fälle
 Quellen: Bundesagentur für Arbeit; erster veröffentlichter Stand, spätere Revisionen werden nicht berücksichtigt; Einwohnerdatei

I Existenzsichernde Leistungen

Stichtag 31.12.2015	48 Burgaltendorf			Stadtbezirk VIII		Stadt Essen ²	
	Anzahl	Prozent	Prozent an Bevölkerung ³	Prozent	Prozent an Bevölkerung ³	Prozent	Prozent an Bevölkerung ³
Personen mit Bezug existenzsichernder Leistungen außerhalb von Einrichtungen¹ darunter mit Leistungen gemäß ...	436	100	4,6	100	6,8	100	17,7
SGB II ⁴ : Grundsicherung für Arbeitsuchende	233	53,4	2,5	76,6	5,2	85,1	15,0
SGB XII, Kapitel 4: Grundsicherung im Alter	24	5,5	0,3	7,4	0,5	5,9	1,0
SGB XII, Kapitel 4: Grundsicherung bei dauerhafter Erwerbsminderung	18	4,1	0,2	3,8	0,3	2,7	0,5
Asylbewerberleistungsgesetz	158	36,2	1,7	10,8	0,7	5,1	0,9
davon im Alter von ... Jahren	Anzahl	Prozent	Prozent an Gleichaltrigen	Prozent	Prozent an Gleichaltrigen	Prozent	Prozent an Gleichaltrigen
unter 18	132	30,3	9,7	27,1	12,7	29,5	34,0
18 bis 64	278	63,8	4,9	64,3	7,5	64,1	18,0
65 oder mehr	26	6,0	1,0	8,5	2,1	6,4	5,3

1) einschließlich Sozialgesetzbuch (SGB) XII, Kapitel 3: laufende Hilfe zum Lebensunterhalt 2) einschließlich räumlich nicht zuzuordnender Personen
 3) Bevölkerung am Ort der Hauptwohnung 4) einschl. Personen ohne Leistungsbezug in Bedarfsgemeinschaften mit SGB II Bezug
 Quellen: Leistungsempfänger- und Einwohnerdatei sowie Daten der Bundesagentur für Arbeit

J Kinderbetreuung

Kindergartenjahr 2015/2016	48 Burgaltendorf		Stadtbezirk VIII	Stadt Essen
	Anzahl	Versorgungsquote ³	Versorgungsquote ³	Versorgungsquote ³
Kinder in den Kindergartenjahrgängen ¹				
unter 3 Jahren	218			
3 Jahre bis zur Schulpflicht	231			
Betreuungsplätze² für Kinder im Alter von ...				
unter 3 Jahren	101	46,3	40,2	34,6
3 Jahren bis zur Schulpflicht	250	108,2	87,4	92,6

1) Bevölkerung am Ort der Hauptwohnung zum Stichtag 30.09 in den Kindergartenjahrgängen: unter 3 Jahre = geboren 01.10.2012 bis 30.09.2015; 3 Jahre bis zur Schulpflicht = geboren 01.10.2009 bis 30.11.2012
 2) Ausgewiesen sind nur geförderte Plätze: geplante und beim Land NRW gemeldete Plätze in Kindertageseinrichtungen, von den Kindertagespflege-Fachverbänden vorgehaltene Plätze bei Tagesmüttern oder -vätern, die durch Pflegeerlaubnis nach § 43 SGB VII zur Betreuung von bis zu fünf Kindern befugt sind sowie Plätze in Spielgruppen oder privatgewerblichen Kindertageseinrichtungen. Zusätzlich gibt es in Essen noch 222 nicht geförderte Betreuungsplätze, für Kinder in den Kindergartenjahrgängen im Alter von unter 3 Jahren 108 sowie 114 für Kinder im Alter von 3 Jahren bis zur Schulpflicht.
 3) Kinder in den entsprechenden Kindergartenjahrgängen/geförderte Betreuungsplätze für diese Kindergartenjahrgänge
 Quellen: Stadt Essen, Jugendamt (Hrsg.): Kinderbetreuungsangebote in Essen im Kita-Jahr 2015 - 2016, Daten zur Versorgung in den Bezirken und Stadtteilen; Einwohnerdatei

K Übergänger/-innen von Grundschulen zu weiterführenden Schulen

Schuljahr 2015/2016	48 Burgaltendorf		Stadtbezirk VIII	Stadt Essen
	Anzahl	Prozent	Prozent	Prozent
Übergänger/-innen von Grundschulen¹	60	100	100	100
darunter ...				
zu Gymnasien	40	66,7	65,3	44,5
zu Gesamtschulen/zur Sekundarschule	-	-	4,0	25,2

1) nur Übergänger/-innen mit Hauptwohnsitz in Essen
 Quelle: Fachbereich Schule

L Gesundheit von Schulanfänger/-innen

2015	48 Burgaltendorf		Stadtbezirk VIII	Stadt Essen ³
	Anzahl	Prozent	Prozent	Prozent
Schulanfänger/-innen¹ und zwar ...	82	100	100	100
ohne Gesundheitsstörungen in den schulrelevanten Entwicklungsbereichen ²	51	62,2	73,7	61,7
ohne Gewichtsprobleme	67	81,7	80,4	78,8

1) Schulanfänger/-innen und zurückgestellte Schulanfänger/-innen, die erneut zur Einschulungsuntersuchung kamen
 2) der Körperkoordination, der Visuomotorik und der Sprache 3) einschließlich der räumlich nicht zuzuordnenden Schulanfänger/-innen
 Quelle: Schuleingangsuntersuchung

M Kommunalwahlen

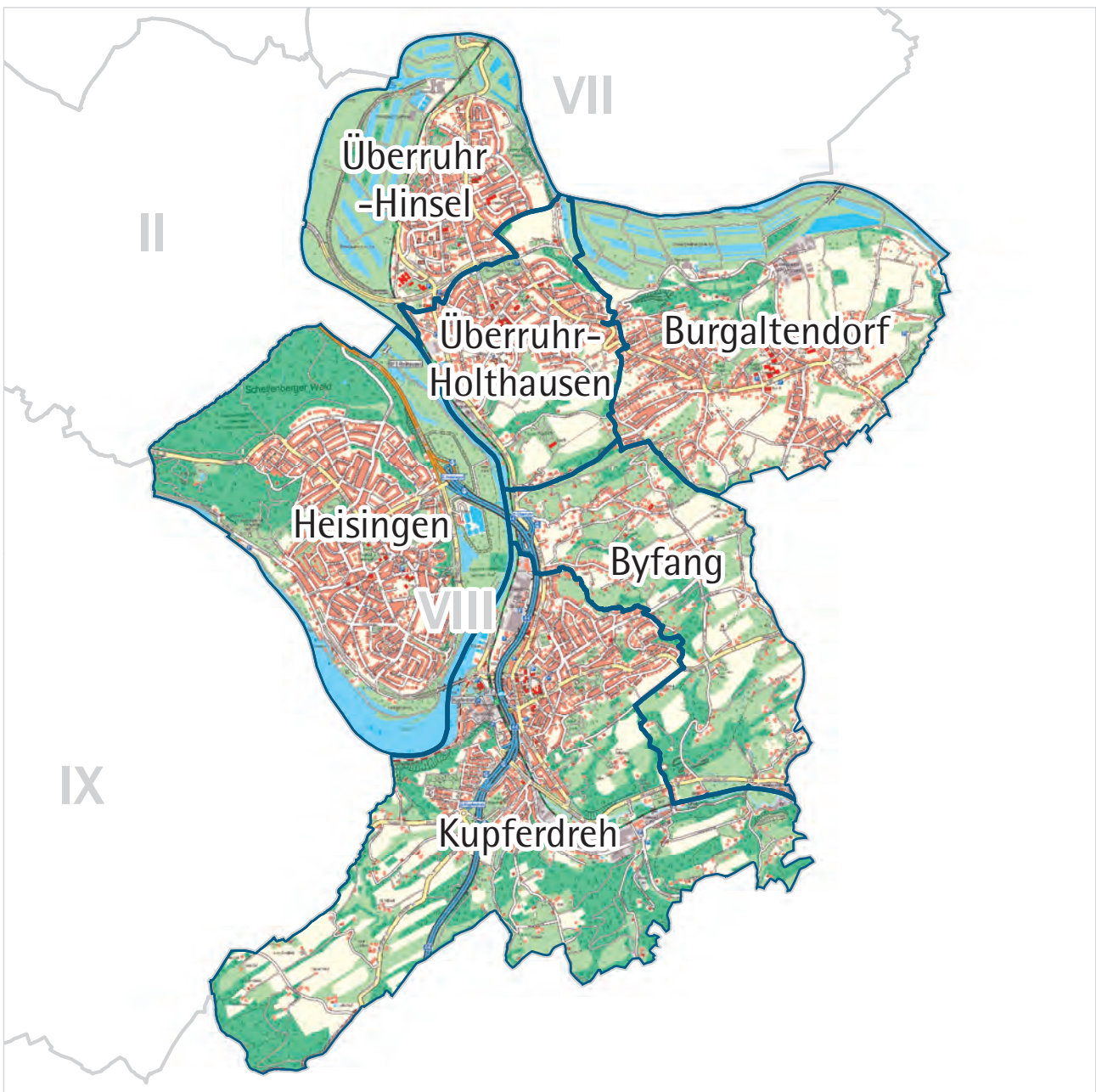
25.05.2014	48 Burgaltendorf		Stadtbezirk VIII	Stadt Essen
	Anzahl	Prozent	Prozent	Prozent
Wahlberechtigte	8.151	100	100	100
davon ... bei der Wahl zum Rat der Stadt				
Nichtwähler/-innen	3.411	41,8	45,3	54,7
Wähler/-innen	4.740	58,2	54,7	45,3
darunter ...				
gültige Stimmen	4.705	100	100	100
davon ...				
SPD	1.271	27,0	30,2	34,0
CDU	2.136	45,4	41,8	31,5
GRÜNE	471	10,0	10,2	11,2
FDP	164	3,5	3,5	3,3
DIE LINKE	134	2,8	2,5	5,3
EBB	182	3,9	4,2	4,3
AfD	214	4,5	3,9	3,8
Sonstige ¹	133	2,8	3,6	6,7

1) Stimmenanteile in der Stadt unter 3 %
 Quelle: Amt für Statistik, Stadtforschung und Wahlen



Stadtbezirk VIII

- Essen-Ruhrhalbinsel -



A Fläche und Bevölkerungsdichte

Stichtag 31.12.2015	Stadtbezirk VIII		
	Quadratmeter	Prozent	Bevölkerung ² je 10.000 qm = Hektar
Fläche insgesamt	33.112.026	100	15,7
darunter ...			
bebaute Fläche	8.792.870	26,6	59,2
Erholungs- und Freiflächen ¹	9.246.223	27,9	56,3

1) Parks und Grünanlagen, Spiel- und Sportplätze, Wald- und Wasserflächen

2) Bevölkerung am Ort der Hauptwohnung

Quellen: Amtliches Liegenschaftskatasterinformationssystem, Einwohnerdatei

B Bevölkerung

Stichtag 31.12.2015	Stadtbezirk VIII		
	Anzahl	Prozent	Prozent
wohnberechtigte Bevölkerung	52.391		100
davon ...			
Bevölkerung nur mit Nebenwohnsitz	346		0,7
Bevölkerung am Ort der Hauptwohnung	52.045	100	99,3
darunter ¹ ...			
männlich	24.700	47,5	
weiblich	27.345	52,5	100
darunter ...			
im gebärfähigen Alter von 15 bis 44 Jahren	7.683	14,8	28,1
davon im Alter von ... Jahren			
unter 18	7.566	14,5	100
davon im Alter von ... Jahren			
unter 6	2.474	4,8	32,7
6 bis 17	5.092	9,8	67,3
18 bis 64	30.431	58,5	
65 oder mehr	14.048	27,0	100
darunter im Alter von ... Jahren			
80 oder mehr	4.070	7,8	29,0
darunter 18-Jährige oder Ältere mit einer Wohndauer in Essen von ...	44.479		100
unter 5 Jahren	4.335		9,7
20 oder mehr Jahren	31.963		71,9
davon ...			
Deutsche ohne weitere Staatsangehörigkeit	46.280	88,9	
Doppelstaater/-innen² und Nichtdeutsche³	5.765	11,1	100
davon ...			
Doppelstaater/-innen ²	2.866	5,5	49,7
Nichtdeutsche ³	2.899	5,6	50,3
darunter aus einer der fünf häufigsten Staatsangehörigkeiten in einem der sechs Stadtteile des Stadtbezirks VIII, d.h. aus ...			
Afghanistan	186	0,4	3,2
Frankreich	79	0,2	1,4
Griechenland	183	0,4	3,2
Iran	240	0,5	4,2
Italien	219	0,4	3,8
Mazedonien	106	0,2	1,8
Niederlande	117	0,2	2,0
Österreich	65	0,1	1,1
Polen	1.337	2,6	23,2
Russische Föderation	306	0,6	5,3
Serbien (einschl. Kosovo) und Montenegro ⁴	347	0,7	6,0
Spanien	178	0,3	3,1
Türkei	592	1,1	10,3
Ukraine	170	0,3	2,9
Vereinigte Staaten/USA	44	0,1	0,8

1) seit dem 01.11.2013 kann nach § 22 Abs. 3 Personenstandsgesetz ein Mensch mit nicht eindeutig männlichem oder weiblichem Geschlecht als intersexuell mit dem Kennzeichen "ohne Angabe" zum Geschlecht eingetragen werden

2) mit deutscher und nichtdeutscher Staatsangehörigkeit

3) ausschließlich nichtdeutsche Staatsangehörigkeit

4) alle Staaten aus der ehemaligen Bundesrepublik Jugoslawien: die Staaten können nicht einzeln ausgewiesen werden, da die zusammengefassten Gebiete noch immer als Staatenschlüssel vorhanden sind. Serbien-Montenegro existierte vom 04.02.2003 bis zum 03.06.2006, splittete sich dann in die unabhängigen Staaten Serbien und Montenegro auf; der Kosovo erklärte am 17.02.2008 seine Unabhängigkeit von Serbien

Quelle: Einwohnerdatei

B Bevölkerung - Fortsetzung

Stichtag 31.12.2015	Stadtbezirk VIII		
	Anzahl	Prozent an Gleichaltrigen	Prozent
Bevölkerung am Ort der Hauptwohnung	52.045		
darunter ...			
Doppelstaater/-innen² und Nichtdeutsche³	5.765		100
darunter im Alter von ... Jahren			
unter 18	1.397	18,5	24,2
davon im Alter von ... Jahren			
unter 6	467	18,9	8,1
6 bis 17	930	18,3	16,1
		Jahre	
Durchschnittsalter insgesamt		47,9	
Deutsche ohne weitere Staatsangehörigkeit		49,4	
Doppelstaater/-innen ² und Nichtdeutsche ³		35,8	
Doppelstaater/-innen ²		33,0	
Nichtdeutsche ³		38,6	

- 1) seit dem 01.11.2013 kann nach § 22 Abs. 3 Personenstandsgesetz ein Mensch mit nicht eindeutig männlichem oder weiblichem Geschlecht als intersexuell mit dem Kennzeichen "ohne Angabe" zum Geschlecht eingetragen werden
 2) mit deutscher und nichtdeutscher Staatsangehörigkeit
 3) ausschließlich nichtdeutsche Staatsangehörigkeit
 4) alle Staaten aus der ehemaligen Bundesrepublik Jugoslawien: die Staaten können nicht einzeln ausgewiesen werden, da die zusammengefassten Gebiete noch immer als Staatenschlüssel vorhanden sind. Serbien-Montenegro existierte vom 04.02.2003 bis zum 03.06.2006, splittete sich dann in die unabhängigen Staaten Serbien und Montenegro auf; der Kosovo erklärte am 17.02.2008 seine Unabhängigkeit von Serbien
 Quelle: Einwohnerdatei

C Haushalte

Stichtag 31.12.2015	Stadtbezirk VIII		
	Anzahl	Prozent	Prozent
Bevölkerung in Privathaushalten ¹	51.193		
Privathaushalte	25.367	100	
darunter ...			
Eipersonenhaushalte	9.830	38,8	
davon Haushalte ...			
ohne minderjährige Kinder	20.654	81,4	
mit minderjährigen Kindern	4.713	18,6	100
darunter ...			
Haushalte Alleinerziehender	832	3,3	17,7
		Personen	
durchschnittliche Haushaltsgröße²		2,0	

- 1) Zu der Bevölkerung in Privathaushalten zählt die wohnberechtigte Bevölkerung (ohne Sonderanschriften wie z.B. Wohnheime und Flüchtlingsunterkünfte).
 2) Einige wenige Personen haben neben dem Hauptwohnsitz auch einen oder mehrere Nebenwohnsitze in Essen. Diese Personen werden in mehr als einem Haushalt als Haushaltsmitglieder berücksichtigt.
 Quelle: Einwohnerdatei

D Natürliche Bevölkerungsbewegungen

Jahr 2015	Stadtbezirk VIII		
	Anzahl	je 1.000 der Bevölkerung ⁴	je 1.000 Frauen im Alter von 15 bis 44 Jahren ^{4,5}
Lebendgeborene¹	401	7,7	52,2
Gestorbene²	674	13,0	
Geburten- (+)/Sterbefallüberschuss (-)³	- 273	- 5,2	

- 1) Lebendgeborene von Müttern mit Hauptwohnung in Essen; vorläufige Zahlen
 2) Gestorbene mit Hauptwohnung in Essen; vorläufige Zahlen
 3) Bevölkerung am Ort der Hauptwohnung; vorläufige Zahlen
 4) Bevölkerung am Ort der Hauptwohnung am 31.12.
 5) allgemeine Fruchtbarkeitsziffer
 Quellen: Geburten-, Sterbefall- und Einwohnerdatei

E Wanderungsbewegungen

Jahr 2015	Stadtbezirk VIII	
	Anzahl	je 1.000 der Bevölkerung ³
Wanderungen über die Stadtgrenze		
Zuzüge ¹	1.860	35,7
Fortzüge ¹	1.715	33,0
Wanderungsgewinne (+)/-verluste (-)¹	+ 145	2,8
Wanderungsgewinne (+)/-verluste (-) durch Umzüge²	+ 182	3,5
Wanderungsgewinne (+)/-verluste (-) insgesamt	+ 327	6,3

- 1) von Personen, die vor oder nach der Wanderung zur Bevölkerung am Ort der Hauptwohnung zählen
 2) Umzüge von Personen, die zur Bevölkerung am Ort der Hauptwohnung zählen, d.h. Ummeldungen eines Hauptwohnsitzes innerhalb der Stadt Essen.
 3) Bevölkerung am Ort der Hauptwohnung am 31.12.
 Quellen: Wanderungsdatei; Einwohnerdatei

F Gebäude, Wohnungen, Wohnraumversorgung

Stichtag 31.12.2015 ¹	Stadtbezirk VIII		
	Anzahl	Prozent	Prozent
Gebäude mit Wohnraum	11.036	100	
darunter ...			
reine Wohngebäude²	10.819	98,0	100
darunter mit ...			
1 oder 2 Wohnungen	7.906	71,6	73,1
darunter erbaut ...			
in den letzten fünf Jahren	294	2,7	
vor 1949	2.267	20,5	
darin ...			
Wohnungen³	26.955	100	je Gebäude
darunter ...			
vom Eigentümer selbst genutzt	10.514	39,0	2,4
	qm	qm je Wohnung	qm je Person⁴
Wohnfläche³	2.449.729	90,9	46,8

1) vorläufige Zahlen

2) Gebäude, die mindestens mit 50 % der Gesamtnutzfläche Wohnzwecken dienen; über Veränderungen der Gebäudeart durch Abbrüche von Gebäudeteilen liegen keine Informationen vor.

3) in reinen Wohngebäuden und sonstigen Gebäuden mit Wohnraum

4) wohnberechtigte Bevölkerung am 31.12.2015

Quellen: Fortschreibung der Daten der Gebäude- und Wohnungszählung vom 09.05.2011 anhand der Angaben des Amtes für Stadtplanung und Bauordnung über die Bautätigkeit, Einwohnerdatei, Finanzbuchhaltung und Stadtsteueramt, Abteilung Grundbesitzabgaben

G Kraftfahrzeuge

Stichtag 31.12.2015 ¹	Stadtbezirk VIII		
	Anzahl	Prozent	je 1.000 der voll-jährigen Bevölkerung ³
Personenkraftwagen² mit Fahrberechtigung	28.442	100	639
darunter zugelassen auf ...			
natürliche Personen	27.385	96,3	616

1) Der Stichtag wurde anders als bei sonstigen Veröffentlichungen (dort 30.09.) mit dem Ziel gewählt, Daten für alle Merkmale zu einem einheitlichen

Stichtag auszuweisen. Saisonbedingt kann die Zahl der PKW etwas geringer sein, da in den Wintermonaten z.B. Cabriolets abgemeldet werden.

2) ohne Anhänger und Auflieger; ohne Behördenfahrzeuge und auswärtige Halter/-innen; einschließlich räumlich nicht Zuzuordnende

3) Bevölkerung am Ort der Hauptwohnung im Alter von 18 oder mehr Jahren

Quellen: Kraftfahrzeugdatei und Einwohnerdatei

H Erwerbsfähige Bevölkerung, Sozialversicherungspflichtig Beschäftigte am Wohnort¹ und Arbeitslose

Stichtag 31.12.2015	Stadtbezirk VIII		
	Anzahl	Prozent	in Prozent der jeweiligen erwerbsfähigen Bevölkerung
Bevölkerung am Ort der Hauptwohnung im erwerbsfähigen Alter von 18 bis 64 Jahren	30.431	100	100
davon ...			
Männer	14.822	48,7	100
Frauen	15.609	51,3	100
darunter im Alter von ... Jahren			
18 bis 24	3.070	10,1	100
55 bis 64	7.882	25,9	100
davon ...			
Deutsche (einschließlich Doppelstaater/-innen)	28.283	92,9	100
Nichtdeutsche	2.148	7,1	100
Sozialversicherungspflichtig Beschäftigte am Wohnort¹	17.308	100	56,9
davon ...			
Männer	8.925	51,6	60,2
Frauen	8.383	48,4	53,7
darunter ...			
Deutsche	16.686	96,4	59,0
Nichtdeutsche	622	3,6	29,0
Arbeitslose²	1.379	100	4,5
darunter ...			
Langzeitarbeitslose ³	613	44,5	2,0
davon ...			
SGB II ⁴ : Grundsicherung für Arbeitsuchende	738	53,5	5,0
Frauen	641	46,5	4,1
darunter im Alter von ... Jahren			
unter 25	86	6,2	2,8
55 oder mehr	316	22,9	4,0
darunter ...			
Deutsche	1.128	81,8	4,0
Nichtdeutsche ⁴	245	17,8	11,4

1) Wohnort Essen, Arbeitsort Essen oder außerhalb

2) Arbeitslose sind Personen bis zur Vollendung des 65. Lebensjahres, die in der Bundesrepublik Deutschland wohnen, die nicht oder nur kurzzeitig in einem Beschäftigungsverhältnis stehen, eine versicherungspflichtige, mindestens 15 Stunden wöchentlich umfassende Beschäftigung suchen, die eine angestrebte Arbeitnehmertätigkeit ausüben können und dürfen und für eine Arbeitsaufnahme als Arbeitnehmer sofort zur Verfügung stehen. Sie müssen sich persönlich bei ihrer zuständigen Arbeitsagentur gemeldet haben. Teilnehmer an Maßnahmen der aktiven Arbeitsmarktpolitik gelten nicht als arbeitslos.

3) Langzeitarbeitslose sind Personen, die zum jeweiligen Stichtag länger als 12 Monate arbeitslos waren.

4) Nichtdeutsche müssen die allgemeinen Kriterien für Arbeitslosigkeit erfüllen und eine Arbeitnehmertätigkeit in der Bundesrepublik ausüben dürfen.

Quellen: Bundesagentur für Arbeit; erster veröffentlichter Stand, spätere Revisionen werden nicht berücksichtigt; Einwohnerdatei

I Existenzsichernde Leistungen

Stichtag 31.12.2015	Stadtbezirk VIII		
	Anzahl	Prozent	Prozent an Bevölkerung ²
Personen mit Bezug existenzsichernder Leistungen außerhalb von Einrichtungen¹	3.534	100	6,8
darunter mit Leistungen gemäß ...			
SGB II ³ : Grundsicherung für Arbeitsuchende	2.708	76,6	5,2
SGB XII, Kapitel 4: Grundsicherung im Alter	263	7,4	0,5
SGB XII, Kapitel 4: Grundsicherung bei dauerhafter Erwerbsminderung	134	3,8	0,3
Asylbewerberleistungsgesetz	381	10,8	0,7
davon im Alter von ... Jahren	Anzahl	Prozent	Prozent an Gleichaltrigen
unter 18	959	27,1	12,7
18 bis 64	2.273	64,3	7,5
65 oder mehr	302	8,5	2,1

1) einschließlich Sozialgesetzbuch (SGB) XII, Kapitel 3: laufende Hilfe zum Lebensunterhalt

2) Bevölkerung am Ort der Hauptwohnung

3) einschl. Personen ohne Leistungsbezug in Bedarfsgemeinschaften mit SGB II Bezug

Quellen: Leistungsempfänger- und Einwohnerdatei sowie Daten der Bundesagentur für Arbeit

J Kinderbetreuung

Kindergartenjahr 2015/2016	Stadtbezirk VIII	
	Anzahl	Versorgungsquote ³
Kinder in den Kindergartenjahrgängen¹		
unter 3 Jahren	1.177	
3 Jahre bis zur Schulpflicht	1.348	
Betreuungsplätze² für Kinder im Alter von ...		
unter 3 Jahren	473	40,2
3 Jahren bis zur Schulpflicht	1.178	87,4

1) Bevölkerung am Ort der Hauptwohnung zum Stichtag 30.09 in den Kindergartenjahrgängen: unter 3 Jahre = geboren 01.10.2012 bis 30.09.2015; 3 Jahren bis zur Schulpflicht = geboren 01.10.2009 bis 30.11.2012

2) Ausgewiesen sind nur geförderte Plätze: geplante und beim Land NRW gemeldete Plätze in Kindertageseinrichtungen, von den Kindertagespflege-Fachverbänden vorgehaltene Plätze bei Tagesmüttern oder -vätern, die durch Pflegeurlaub nach § 43 SGB VII zur Betreuung von bis zu fünf Kindern befugt sind sowie Plätze in Spielgruppen oder privatgewerblichen Kindertageseinrichtungen. Zusätzlich gibt es in Essen noch 222 nicht geförderte Betreuungsplätze, für Kinder in den Kindergartenjahrgängen im Alter von unter 3 Jahren 108 sowie 114 für Kinder im Alter von 3 Jahren bis zur Schulpflicht.

3) Kinder in den entsprechenden Kindergartenjahrgängen/geförderte Betreuungsplätze für diese Kindergartenjahrgänge

Quellen: Stadt Essen, Jugendamt (Hrsg.): Kinderbetreuungsangebote in Essen im Kita-Jahr 2015 - 2016, Daten zur Versorgung in den Bezirken und Stadtteilen; Einwohnerdatei

K Übergänger/-innen von Grundschulen zu weiterführenden Schulen

Schuljahr 2015/2016	Stadtbezirk VIII	
	Anzahl	Prozent
Übergänger/-innen von Grundschulen¹	398	100
darunter ...		
zu Gymnasien	260	65,3
zu Gesamtschulen/zur Sekundarschule	16	4,0

1) nur Übergänger/-innen mit Hauptwohnsitz in Essen

Quelle: Fachbereich Schule

L Gesundheit von Schulanfänger/-innen

2015	Stadtbezirk VIII	
	Anzahl	Prozent
Schulanfänger/-innen¹	392	100
und zwar ...		
ohne Gesundheitsstörungen in den schulrelevanten Entwicklungsbereichen ²	289	73,7
ohne Gewichtsprobleme	315	80,4

1) Schulanfänger/-innen und zurückgestellte Schulanfänger/-innen, die erneut zur Einschulungsuntersuchung kamen

2) der Körperkoordination, der Visuomotorik und der Sprache

Quelle: Schuleingangsuntersuchung

M Kommunalwahlen

25.05.2014	Stadtbezirk VIII		
	Anzahl	Prozent	Sitze
Wahlberechtigte	43.965	100	
davon ... bei der Wahl zum Rat der Stadt			
Nichtwähler/-innen	19.920	45,3	
Wähler/-innen	24.045	54,7	
darunter ...			
gültige Stimmen	23.831	100	
davon ...			
SPD	7.196	30,2	
CDU	9.973	41,8	
GRÜNE	2.431	10,2	
FDP	842	3,5	
DIE LINKE	601	2,5	
EBB	990	4,2	
AfD	933	3,9	
Sonstige ¹	865	3,6	
davon ... bei den Wahlen zu den neun			
Bezirksvertretungen insgesamt	43.965	100	
Nichtwähler/-innen	19.955	45,4	
Wähler/-innen	24.010	54,6	
darunter ...			
gültige Stimmen	23.734	100	
davon ...			
SPD	7.447	31,4	6
CDU	10.335	43,5	8
GRÜNE	2.813	11,9	2
FDP	906	3,8	1
DIE LINKE	-	-	-
EBB	1.555	6,6	1
AfD ²	-	-	-
Sonstige ¹	678	2,9	1

1) Stimmenanteile in der Stadt unter 3 %

2) Die AfD ist nur bei der Wahl zu der Bezirksvertretung VII bei den Kommunalwahlen 2014 angetreten.

Quelle: Amt für Statistik, Stadtforschung und Wahlen

Stadt Essen



A Fläche und Bevölkerungsdichte

Stichtag 31.12.2015	Stadt Essen		
	Quadratmeter	Prozent	Bevölkerung ² je 10.000 qm = Hektar
Fläche insgesamt	210.336.895	100	27,8
darunter ...			
bebaute Fläche	80.438.908	38,2	72,7
Erholungs- und Freiflächen ¹	54.882.939	26,1	106,6

1) Parks und Grünanlagen, Spiel- und Sportplätze, Wald- und Wasserflächen

2) Bevölkerung am Ort der Hauptwohnung

Quellen: Amtliches Liegenschaftskatasterinformationssystem, Einwohnerdatei

B Bevölkerung

Stichtag 31.12.2015	Stadt Essen		
	Anzahl	Prozent	Prozent
wohnberechtigte Bevölkerung	589.459		100
davon ...			
Bevölkerung nur mit Nebenwohnsitz	4.677		0,8
Bevölkerung am Ort der Hauptwohnung	584.782	100	99,2
darunter ¹ ...			
männlich	284.068	48,6	
weiblich	300.708	51,4	100
darunter ...			
im gebärfähigen Alter von 15 bis 44 Jahren	106.765	18,3	35,5
davon im Alter von ... Jahren			
unter 18	89.734	15,3	100
davon im Alter von ... Jahren			
unter 6	30.196	5,2	33,7
6 bis 17	59.538	10,2	66,3
18 bis 64	369.005	63,1	
65 oder mehr	126.043	21,6	100
darunter im Alter von ... Jahren			
80 oder mehr	36.989	6,3	29,3
darunter 18-Jährige oder Ältere mit einer Wohndauer in Essen von ...	495.048		100
unter 5 Jahren	81.078		16,4
20 oder mehr Jahren	309.362		62,5
davon ...			
Deutsche ohne weitere Staatsangehörigkeit	448.717	76,7	
Doppelstaater/-innen² und Nichtdeutsche³	136.065	23,3	100
davon ...			
Doppelstaater/-innen ²	54.321	9,3	39,9
Nichtdeutsche ³	81.744	14,0	60,1
darunter mit einer der fünf häufigsten Staatsangehörigkeiten in einem der 50 Stadtteile, d.h. aus ...			
Afghanistan	4.241	0,7	3,1
Albanien	649	0,1	0,5
China	3.280	0,6	2,4
Frankreich	917	0,2	0,7
Griechenland	3.809	0,7	2,8
Irak	4.720	0,8	3,5
Iran	2.971	0,5	2,2
Italien	3.816	0,7	2,8
Kasachstan	2.742	0,5	2,0
Kroatien	2.687	0,5	2,0
Libanon	5.064	0,9	3,7
Marokko	4.115	0,7	3,0
Mazedonien	1.364	0,2	1,0
Niederlande	1.676	0,3	1,2
Österreich	964	0,2	0,7
Polen	20.586	3,5	15,1
Rumänien	4.038	0,7	3,0
Russische Föderation	5.124	0,9	3,8
Serbien (einschl. Kosovo) und Montenegro ⁴	5.960	1,0	4,4
Spanien	2.509	0,4	1,8
Syrien	5.012	0,9	3,7
Türkei	23.096	3,9	17,0
Ukraine	1.637	0,3	1,2
Vereinigte Staaten/USA	629	0,1	0,5

1) seit dem 01.11.2013 kann nach § 22 Abs. 3 Personenstandsgesetz ein Mensch mit nicht eindeutig männlichem oder weiblichem Geschlecht als intersexuell mit dem Kennzeichen "ohne Angabe" zum Geschlecht eingetragen werden

2) mit deutscher und nichtdeutscher Staatsangehörigkeit

3) ausschließlich nichtdeutsche Staatsangehörigkeit

4) alle Staaten aus der ehemaligen Bundesrepublik Jugoslawien: die Staaten können nicht einzeln ausgewiesen werden, da die zusammengefassten Gebiete noch immer als Staatenschlüssel vorhanden sind. Serbien-Montenegro existierte vom 04.02.2003 bis zum 03.06.2006, splittete sich dann in die unabhängigen Staaten Serbien und Montenegro auf; der Kosovo erklärte am 17.02.2008 seine Unabhängigkeit von Serbien

Quelle: Einwohnerdatei

B Bevölkerung - Fortsetzung

Stichtag 31.12.2015	Stadt Essen		
	Anzahl	Prozent an Gleichaltrigen	Prozent
Bevölkerung am Ort der Hauptwohnung	584.782		
darunter ...			
Doppelstaater/-innen² und Nichtdeutsche³	136.065		100
darunter im Alter von ... Jahren			
unter 18	33.404	37,2	24,6
davon im Alter von ... Jahren			
unter 6	11.234	37,2	8,3
6 bis 17	22.170	37,2	16,3
		Jahre	
Durchschnittsalter insgesamt		44,3	
Deutsche ohne weitere Staatsangehörigkeit		47,6	
Doppelstaater/-innen ² und Nichtdeutsche ³		33,3	
Doppelstaater/-innen ²		28,8	
Nichtdeutsche ³		36,3	

- 1) seit dem 01.11.2013 kann nach § 22 Abs. 3 Personenstandsgesetz ein Mensch mit nicht eindeutig männlichem oder weiblichem Geschlecht als intersexuell mit dem Kennzeichen "ohne Angabe" zum Geschlecht eingetragen werden
- 2) mit deutscher und nichtdeutscher Staatsangehörigkeit
- 3) ausschließlich nichtdeutsche Staatsangehörigkeit
- 4) alle Staaten aus der ehemaligen Bundesrepublik Jugoslawien: die Staaten können nicht einzeln ausgewiesen werden, da die zusammengefassten Gebiete noch immer als Staatenschlüssel vorhanden sind. Serbien-Montenegro existierte vom 04.02.2003 bis zum 03.06.2006, splittete sich dann in die unabhängigen Staaten Serbien und Montenegro auf; der Kosovo erklärte am 17.02.2008 seine Unabhängigkeit von Serbien
- Quelle: Einwohnerdatei

C Haushalte

Stichtag 31.12.2015	Stadt Essen		
	Anzahl	Prozent	Prozent
Bevölkerung in Privathaushalten ¹	574.120		
Privathaushalte	305.514	100	
darunter ...			
Einpersonenhaushalte	149.631	49,0	
davon Haushalte ...			
ohne minderjährige Kinder	251.946	82,5	
mit minderjährigen Kindern	53.568	17,5	100
darunter ...			
Haushalte Alleinerziehender	13.764	4,5	25,7
		Personen	
durchschnittliche Haushaltsgröße²		1,9	

- 1) Zu der Bevölkerung in Privathaushalten zählt die wohnberechtigte Bevölkerung (ohne Sonderanschriften wie z.B. Wohnheime und Flüchtlingsunterkünfte).
- 2) Einige wenige Personen haben neben dem Hauptwohnsitz auch einen oder mehrere Nebenwohnsitze in Essen. Diese Personen werden in mehr als einem Haushalt als Haushaltsmitglieder berücksichtigt.
- Quelle: Einwohnerdatei

D Natürliche Bevölkerungsbewegungen

Jahr 2015	Stadt Essen		
	Anzahl	je 1.000 der Bevölkerung ⁴	je 1.000 Frauen im Alter von 15 bis 44 Jahren ^{4,5}
Lebendgeborene¹	5.585	9,6	52,3
Gestorbene²	7.482	12,8	
Geburten- (+)/Sterbefallüberschuss (-)³	- 1.897	- 3,2	

- 1) Lebendgeborene von Müttern mit Hauptwohnung in Essen; vorläufige Zahlen
- 2) Gestorbene mit Hauptwohnung in Essen; vorläufige Zahlen
- 3) Bevölkerung am Ort der Hauptwohnung; vorläufige Zahlen
- 4) Bevölkerung am Ort der Hauptwohnung am 31.12.
- 5) allgemeine Fruchtbarkeitsziffer
- Quellen: Geburten-, Sterbefall- und Einwohnerdatei

E Wanderungsbewegungen

Jahr 2015	Stadt Essen	
	Anzahl	je 1.000 der Bevölkerung ³
Wanderungen über die Stadtgrenze		
Zuzüge ¹	40.914	70,0
Fortzüge ¹	31.010	53,0
Wanderungsgewinne (+)/-verluste (-)¹	+ 9.904	16,9
Wanderungsgewinne (+)/-verluste (-) durch Umzüge²	-	-
Wanderungsgewinne (+)/-verluste (-) insgesamt	+ 9.904	16,9

- 1) von Personen, die vor oder nach der Wanderung zur Bevölkerung am Ort der Hauptwohnung zählen
- 2) Umzüge von Personen, die zur Bevölkerung am Ort der Hauptwohnung zählen, d.h. Ummeldungen eines Hauptwohnsitzes innerhalb der Stadt Essen.
- 3) Bevölkerung am Ort der Hauptwohnung am 31.12.
- Quellen: Wanderungsdatei; Einwohnerdatei

F Gebäude, Wohnungen, Wohnraumversorgung

Stichtag 31.12.2015 ¹	Stadt Essen		
	Anzahl	Prozent	Prozent
Gebäude mit Wohnraum	90.205	100	
darunter ...			
reine Wohngebäude²	87.195	96,7	100
darunter mit ...			
1 oder 2 Wohnungen	46.923	52,0	53,8
darunter erbaut ...			
in den letzten fünf Jahren	1.274	1,4	
vor 1949	28.995	32,1	
darin ...			
Wohnungen³	319.109	100	3,5
darunter ...			
vom Eigentümer selbst genutzt	70.697	22,2	
	qm	qm je Wohnung	qm je Person⁴
Wohnfläche³	24.445.022	76,6	41,5

1) vorläufige Zahlen

2) Gebäude, die mindestens mit 50 % der Gesamtnutzfläche Wohnzwecken dienen; über Veränderungen der Gebäudeart durch Abbrüche von Gebäudeteilen liegen keine Informationen vor.

3) in reinen Wohngebäuden und sonstigen Gebäuden mit Wohnraum

4) wohnberechtigte Bevölkerung am 31.12.2015

Quellen: Fortschreibung der Daten der Gebäude- und Wohnungszählung vom 09.05.2011 anhand der Angaben des Amtes für Stadtplanung

und Bauordnung über die Bautätigkeit, Einwohnerdatei, Finanzbuchhaltung und Stadtsteueramt, Abteilung Grundbesitzabgaben

G Kraftfahrzeuge

Stichtag 31.12.2015 ¹	Stadt Essen ³		
	Anzahl	Prozent	je 1.000 der voll-jährigen Bevölkerung ⁴
Personenkraftwagen² mit Fahrberechtigung	273.261	100	552
darunter zugelassen auf ...			
natürliche Personen	240.574	88,0	486

1) Der Stichtag wurde anders als bei sonstigen Veröffentlichungen (dort 30.09.) mit dem Ziel gewählt, Daten für alle Merkmale zu einem einheitlichen

Stichtag auszuweisen. Saisonbedingt kann die Zahl der PKW etwas geringer sein, da in den Wintermonaten z.B. Cabriolets abgemeldet werden.

2) ohne Anhänger und Aufleger; ohne Behördenfahrzeuge und auswärtige Halter/-innen; einschließlich räumlich nicht Zuzuordnende

3) einschließlich räumlich nicht eindeutig zuzuordnende Fälle

4) Bevölkerung am Ort der Hauptwohnung im Alter von 18 oder mehr Jahren

Quellen: Kraftfahrzeugdatei und Einwohnerdatei

H Erwerbsfähige Bevölkerung, Sozialversicherungspflichtig Beschäftigte am Wohnort¹ und Arbeitslose

Stichtag 31.12.2015	Stadt Essen ⁵		
	Anzahl	Prozent	in Prozent der jeweiligen erwerbsfähigen Bevölkerung
Bevölkerung am Ort der Hauptwohnung im erwerbsfähigen Alter von 18 bis 64 Jahren	369.005	100	100
davon ...			
Männer	185.501	50,3	100
Frauen	183.504	49,7	100
darunter im Alter von ... Jahren			
18 bis 24	48.433	13,1	100
55 bis 64	77.511	21,0	100
davon ...			
Deutsche (einschließlich Doppelstaater/-innen)	305.870	82,9	100
Nichtdeutsche	63.135	17,1	100
Sozialversicherungspflichtig Beschäftigte am Wohnort¹	194.012	100	52,6
davon ...			
Männer	103.447	53,3	55,8
Frauen	90.565	46,7	49,4
darunter ...			
Deutsche	177.423	91,4	58,0
Nichtdeutsche	16.589	8,6	26,3
Arbeitslose²	34.920	100	9,5
darunter ...			
Langzeitarbeitslose ³	16.350	46,8	4,4
davon ...			
Männer	19.265	55,2	10,4
Frauen	15.655	44,8	8,5
darunter im Alter von ... Jahren			
unter 25	3.351	9,6	6,9
55 oder mehr	5.179	14,8	6,7
darunter ...			
Deutsche	24.242	69,4	7,9
Nichtdeutsche ⁴	10.570	30,3	16,7

1) Wohnort Essen, Arbeitsort Essen oder außerhalb

2) Arbeitslose sind Personen bis zur Vollendung des 65. Lebensjahres, die in der Bundesrepublik Deutschland wohnen, die nicht oder nur kurzzeitig in einem Beschäftigungsverhältnis stehen, eine versicherungspflichtige, mindestens 15 Stunden wöchentlich umfassende Beschäftigung suchen, die eine angestrebte Arbeitnehmerschaft ausüben können und dürfen und für eine Arbeitsaufnahme als Arbeitnehmer sofort zur Verfügung stehen. Sie müssen sich persönlich bei ihrer zuständigen Arbeitsagentur gemeldet haben. Teilnehmer an Maßnahmen der aktiven Arbeitsmarktpolitik gelten nicht als arbeitslos.

3) Langzeitarbeitslose sind Personen, die zum jeweiligen Stichtag länger als 12 Monate arbeitslos waren.

4) Nichtdeutsche müssen die allgemeinen Kriterien für Arbeitslosigkeit erfüllen und eine Arbeitnehmerschaft in der Bundesrepublik ausüben dürfen.

5) einschließlich räumlich nicht eindeutig zuzuordnende Fälle

Quellen: Bundesagentur für Arbeit; erster veröffentlichter Stand, spätere Revisionen werden nicht berücksichtigt; Einwohnerdatei

I Existenzsichernde Leistungen

Stichtag 31.12.2015	Stadt Essen ²		
	Anzahl	Prozent	Prozent an Bevölkerung ³
Personen mit Bezug existenzsichernder Leistungen außerhalb von Einrichtungen¹ darunter mit Leistungen gemäß ...	103.373	100	17,7
SGB II ⁴ : Grundsicherung für Arbeitsuchende	87.984	85,1	15,0
SGB XII, Kapitel 4: Grundsicherung im Alter	6.118	5,9	1,0
SGB XII, Kapitel 4: Grundsicherung bei dauerhafter Erwerbsminderung	2.836	2,7	0,5
Asylbewerberleistungsgesetz	5.294	5,1	0,9
davon im Alter von ... Jahren	Anzahl	Prozent	Prozent an Gleichaltrigen
unter 18	30.469	29,5	34,0
18 bis 64	66.271	64,1	18,0
65 oder mehr	6.633	6,4	5,3

- 1) einschließlich Sozialgesetzbuch (SGB) XII, Kapitel 3: laufende Hilfe zum Lebensunterhalt
 2) einschließlich räumlich nicht zuzuordnender Personen
 3) Bevölkerung am Ort der Hauptwohnung
 4) einschl. Personen ohne Leistungsbezug in Bedarfsgemeinschaften mit SGB II Bezug
 Quellen: Leistungsempfänger- und Einwohnerdatei sowie Daten der Bundesagentur für Arbeit

J Kinderbetreuung

Kindergartenjahr 2015/2016	Stadt Essen	
	Anzahl	Versorgungsquote ³
Kinder in den Kindergartenjahrgängen ¹		
unter 3 Jahren	15.400	
3 Jahre bis zur Schulpflicht	15.238	
Betreuungsplätze² für Kinder im Alter von ...		
unter 3 Jahren	5.335	34,6
3 Jahren bis zur Schulpflicht	14.108	92,6

- 1) Bevölkerung am Ort der Hauptwohnung zum Stichtag 30.09 in den Kindergartenjahrgängen: unter 3 Jahre = geboren 01.10.2012 bis 30.09.2015; 3 Jahren bis zur Schulpflicht = geboren 01.10.2009 bis 30.11.2012
 2) Ausgewiesen sind nur geförderte Plätze: geplante und beim Land NRW gemeldete Plätze in Kindertageseinrichtungen, von den Kindertagespflege-Fachverbänden vorgehaltene Plätze bei Tagesmüttern oder -vätern, die durch Pflegeerlaubnis nach § 43 SGB VII zur Betreuung von bis zu fünf Kindern befugt sind sowie Plätze in Spielgruppen oder privatgewerblichen Kindertageseinrichtungen. Zusätzlich gibt es in Essen noch 222 nicht geförderte Betreuungsplätze, für Kinder in den Kindergartenjahrgängen im Alter von unter 3 Jahren 108 sowie 114 für Kinder im Alter von 3 Jahren bis zur Schulpflicht.
 3) Kinder in den entsprechenden Kindergartenjahrgängen/geförderte Betreuungsplätze für diese Kindergartenjahrgänge
 Quellen: Stadt Essen, Jugendamt (Hrsg.): Kinderbetreuungsangebote in Essen im Kita-Jahr 2015 - 2016, Daten zur Versorgung in den Bezirken und Stadtteilen; Einwohnerdatei

K Übergänger/-innen von Grundschulen zu weiterführenden Schulen

Schuljahr 2015/2016	Stadt Essen	
	Anzahl	Prozent
Übergänger/-innen von Grundschulen¹	4.447	100
darunter ...		
zu Gymnasien	1.977	44,5
zu Gesamtschulen/zur Sekundarschule	1.120	25,2

- 1) nur Übergänger/-innen mit Hauptwohnsitz in Essen
 Quelle: Fachbereich Schule

L Gesundheit von Schulanfänger/-innen

2015	Stadt Essen ³	
	Anzahl	Prozent
Schulanfänger/-innen¹ und zwar ...	4.775	100
ohne Gesundheitsstörungen in den schulrelevanten Entwicklungsbereichen ²	2.945	61,7
ohne Gewichtsprobleme	3.765	78,8

- 1) Schulanfänger/-innen und zurückgestellte Schulanfänger/-innen, die erneut zur Einschulungsuntersuchung kamen
 2) der Körperkoordination, der Visuomotorik und der Sprache
 3) einschließlich der räumlich nicht zuzuordnenden Schulanfänger/-innen
 Quelle: Schuleingangsuntersuchung

M Kommunalwahlen

25.05.2014	Stadt Essen		
	Anzahl	Prozent	Sitze ⁴
Wahlberechtigte	457.477	100	
davon ... bei der Wahl zum Rat der Stadt			
Nichtwähler/-innen	250.365	54,7	
Wähler/-innen	207.112	45,3	
darunter ...			
gültige Stimmen	205.089	100	
davon ...			
SPD	69.643	34,0	31
CDU	64.557	31,5	28
GRÜNE	22.908	11,2	10
FDP	6.761	3,3	3
DIE LINKE	10.932	5,3	5
EBB	8.914	4,3	4
AfD	7.697	3,8	3
Sonstige ¹	13.677	6,7	6
davon ... bei den Wahlen zu den neun			
Bezirksvertretungen insgesamt	457.477	100	
Nichtwähler/-innen	250.716	54,8	
Wähler/-innen	206.761	45,2	
darunter ...			
gültige Stimmen	204.662	100	
davon ...			
SPD	70.957	34,7	62
CDU	65.758	32,1	54
GRÜNE	23.579	11,5	19
FDP	7.077	3,5	5
DIE LINKE ²	11.618	5,7	10
EBB	10.653	5,2	10
AfD ³	1.070	0,5	1
Sonstige ¹	13.950	6,8	10

1) Stimmenanteile unter 3 %

2) DIE LINKE ist bei der Wahl zu der Bezirksvertretung VIII bei den Kommunalwahlen 2014 nicht angetreten.

3) Die AfD ist nur bei der Wahl zu der Bezirksvertretung VII bei den Kommunalwahlen 2014 angetreten.

4) bei den Wahlen zu den neun Bezirksvertretungen = Summe der Sitze

Quelle: Amt für Statistik, Stadtforschung und Wahlen