

Ein Blick auf ...

Stadtteile in Essen

Altenessen-Nord 2015

11/2016



Amt für Statistik,
Stadtforschung
und Wahlen

**STADT
ESSEN**

Erläuterungen

- nichts (genau Null)
- nicht bekannt oder geheim zu halten
- × Aussage nicht sinnvoll
- 0** mehr als nichts,
weniger als die kleinste dargestellte Einheit

**Nachdruck – auch auszugsweise –
nur mit Quellenangabe gestattet.**

Impressum

Herausgeber: Stadt Essen
Der Oberbürgermeister
Amt für Statistik, Stadtforschung und Wahlen

Kontakt: Telefon: 0201/88-12000
Fax: 0201/88-12012
E-Mail: amt12@essen.de

Schriftenreihe: Ein Blick auf ...

Bildnachweis: Titelseite: © Amt für Zentralen Service

Inhaltsübersicht

Stadtteil

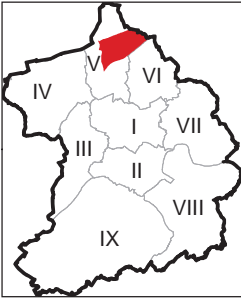
- A Fläche und Bevölkerungsdichte
- B Bevölkerung
- C Haushalte
- D Natürliche Bevölkerungsbewegungen
- E Wanderungsbewegungen
- F Gebäude, Wohnungen, Wohnraumversorgung
- G Kraftfahrzeuge
- H Erwerbsfähige Bevölkerung, Sozialversicherungspflichtig Beschäftigte am Wohnort und Arbeitslose
- I Existenzsichernde Leistungen
- J Kinderbetreuung
- K Übergänger/-innen von Grundschulen zu weiterführenden Schulen
- L Gesundheit von Schulanfänger/-innen
- M Kommunalwahlen

Stadtbezirk

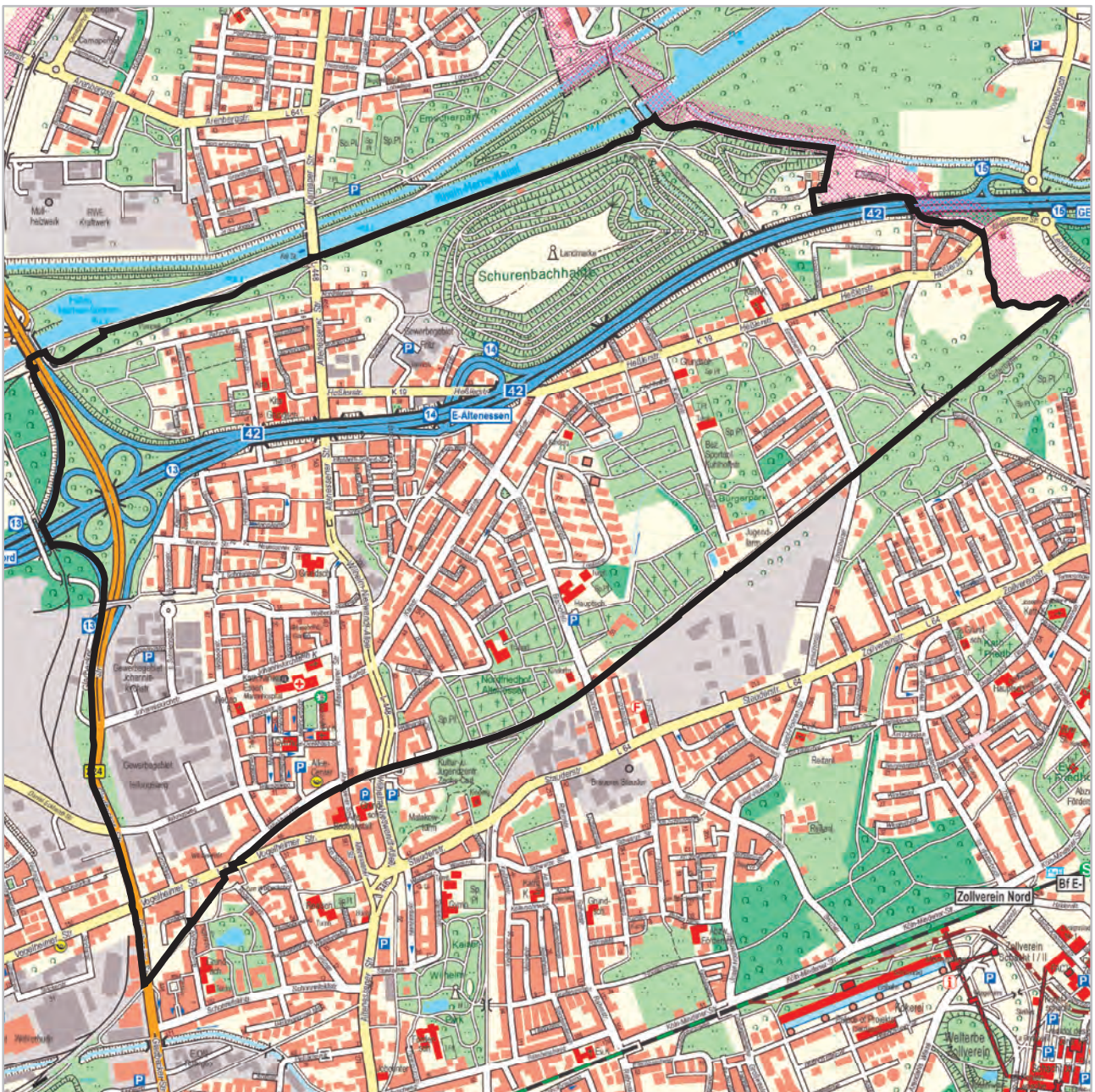
- A Fläche und Bevölkerungsdichte
- B Bevölkerung
- C Haushalte
- D Natürliche Bevölkerungsbewegungen
- E Wanderungsbewegungen
- F Gebäude, Wohnungen, Wohnraumversorgung
- G Kraftfahrzeuge
- H Erwerbsfähige Bevölkerung, Sozialversicherungspflichtig Beschäftigte am Wohnort und Arbeitslose
- I Existenzsichernde Leistungen
- J Kinderbetreuung
- K Übergänger/-innen von Grundschulen zu weiterführenden Schulen
- L Gesundheit von Schulanfänger/-innen
- M Kommunalwahlen

Stadt

- A Fläche und Bevölkerungsdichte
- B Bevölkerung
- C Haushalte
- D Natürliche Bevölkerungsbewegungen
- E Wanderungsbewegungen
- F Gebäude, Wohnungen, Wohnraumversorgung
- G Kraftfahrzeuge
- H Erwerbsfähige Bevölkerung, Sozialversicherungspflichtig Beschäftigte am Wohnort und Arbeitslose
- I Existenzsichernde Leistungen
- J Kinderbetreuung
- K Übergänger/-innen von Grundschulen zu weiterführenden Schulen
- L Gesundheit von Schulanfänger/-innen
- M Kommunalwahlen



Altenessen-Nord



A Fläche und Bevölkerungsdichte

Stichtag 31.12.2015	24 Altenessen-Nord			Stadtbezirk V		Stadt Essen	
	Quadratmeter	Prozent	Bevölkerung ² je 10.000 qm = Hektar	Prozent	Bevölkerung ² je 10.000 qm = Hektar	Prozent	Bevölkerung ² je 10.000 qm = Hektar
Fläche insgesamt	5.325.867	100	32,3	100	31,9	100	27,8
darunter ...							
bebaute Fläche	2.189.137	41,1	78,5	47,9	66,6	38,2	72,7
Erholungs- und Freiflächen ¹	1.479.680	27,8	116,1	24,5	130,5	26,1	106,6

1) Parks und Grünanlagen, Spiel- und Sportplätze, Wald- und Wasserflächen

2) Bevölkerung am Ort der Hauptwohnung

Quellen: Amtliches Liegenschaftskatasterinformationssystem, Einwohnerdatei

B Bevölkerung

Stichtag 31.12.2015	24 Altenessen-Nord			Stadtbezirk V		Stadt Essen	
	Anzahl	Prozent	Prozent	Prozent	Prozent	Prozent	Prozent
wohnberechtigte Bevölkerung	17.247		100		100		100
davon ...							
Bevölkerung nur mit Nebenwohnsitz	63		0,4		0,4		0,8
Bevölkerung am Ort der Hauptwohnung	17.184	100	99,6	100	99,6	100	99,2
darunter ¹ ...							
männlich	8.443	49,1		49,8		48,6	
weiblich	8.741	50,9	100	50,2	100	51,4	100
darunter ...							
im gebärfähigen Alter von 15 bis 44 Jahren	3.230	18,8	37,0	18,9	37,6	18,3	35,5
davon im Alter von ... Jahren							
unter 18	3.138	18,3	100	18,4	100	15,3	100
davon im Alter von ... Jahren							
unter 6	974	5,7	31,0	6,0	32,7	5,2	33,7
6 bis 17	2.164	12,6	69,0	12,4	67,3	10,2	66,3
18 bis 64	10.843	63,1		63,9		63,1	
65 oder mehr	3.203	18,6	100	17,7	100	21,6	100
darunter im Alter von ... Jahren							
80 oder mehr	850	4,9	26,5	4,9	27,6	6,3	29,3
darunter 18-Jährige oder Ältere mit einer Wohndauer in Essen von ...							
unter 5 Jahren	1.767		12,6		16,2		16,4
20 oder mehr Jahren	9.475		67,5		62,3		62,5
davon ...							
Deutsche ohne weitere Staatsangehörigkeit	11.698	68,1		65,5		76,7	
Doppelstaater/-innen² und Nichtdeutsche³	5.486	31,9	100	34,5	100	23,3	100
davon ...							
Doppelstaater/-innen ²	2.373	13,8	43,3	14,3	41,5	9,3	39,9
Nichtdeutsche ³	3.113	18,1	56,7	20,2	58,5	14,0	60,1
darunter mit einer der fünf häufigsten Staatsangehörigkeiten im Stadtteil, d.h. aus ...							
Türkei	1.650	9,6	30,1	7,2	21,0	3,9	17,0
Polen	798	4,6	14,5	5,0	14,4	3,5	15,1
Marokko	456	2,7	8,3	2,2	6,3	0,7	3,0
Serbien (einschl. Kosovo) und Montenegro ⁴	284	1,7	5,2	1,6	4,6	1,0	4,4
Libanon	278	1,6	5,1	2,0	5,7	0,9	3,0
darunter im Alter von ... Jahren							
unter 18	1.498	47,7	27,3	50,3	26,8	37,2	24,6
davon im Alter von ... Jahren							
unter 6	433	44,5	7,9	48,9	8,5	37,2	8,3
6 bis 17	1.065	49,2	19,4	51,0	18,3	37,2	16,3
Durchschnittsalter insgesamt		42,3			41,6		44,3
Deutsche ohne weitere Staatsangehörigkeit		46,3			46,2		47,6
Doppelstaater/-innen ² und Nichtdeutsche ³		33,8			32,9		33,3
Doppelstaater/-innen ²		26,1			27,8		28,8
Nichtdeutsche ³		39,7			36,6		36,3

1) seit dem 01.11.2013 kann nach § 22 Abs. 3 Personenstandsgesetz ein Mensch mit nicht eindeutig männlichem oder weiblichem Geschlecht als intersexuell mit dem Kennzeichen "ohne Angabe" zum Geschlecht eingetragen werden

2) mit deutscher und nichtdeutscher Staatsangehörigkeit

3) ausschließlich nichtdeutsche Staatsangehörigkeit

4) alle Staaten aus der ehemaligen Bundesrepublik Jugoslawien: die Staaten können nicht einzeln ausgewiesen werden, da die zusammengefassten Gebiete noch immer als Staatenschlüssel vorhanden sind. Serbien-Montenegro existierte vom 04.02.2003 bis zum 03.06.2006, splittete sich dann in die unabhängigen Staaten Serbien und Montenegro auf; der Kosovo erklärte am 17.02.2008 seine Unabhängigkeit von Serbien

Quelle: Einwohnerdatei

C Haushalte

Stichtag 31.12.2015	24 Altenessen-Nord			Stadtbezirk V		Stadt Essen	
	Anzahl	Prozent	Prozent	Prozent	Prozent	Prozent	Prozent
Bevölkerung in Privathaushalten ¹	17.074						
Privathaushalte	8.056	100		100		100	
darunter ...							
Einpersonenhaushalte	3.311	41,1		46,0		49,0	
davon Haushalte ...							
ohne minderjährige Kinder	6.281	78,0		79,1		82,5	
mit minderjährigen Kindern	1.775	22,0	100	20,9	100	17,5	100
darunter ...							
Haushalte Alleinerziehender	448	5,6	25,2	5,8	27,8	4,5	25,7
	Personen						
durchschnittliche Haushaltsgröße²	2,1			2,0		1,9	

1) Zu der Bevölkerung in Privathaushalten zählt die wohnberechtigte Bevölkerung (ohne Sonderanschriften wie z.B. Wohnheime und Flüchtlingsunterkünfte).

2) Einige wenige Personen haben neben dem Hauptwohnsitz auch einen oder mehrere Nebenwohnsitze in Essen. Diese Personen werden in mehr als einem Haushalt als Haushaltsmitglieder berücksichtigt.

Quelle: Einwohnerdatei

D Natürliche Bevölkerungsbewegungen

Jahr 2015	24 Altenessen-Nord			Stadtbezirk V		Stadt Essen	
	Anzahl	je 1.000 der Bevölkerung ⁴	je 1.000 Frauen im Alter von 15 bis 44 Jahren ^{4,5}	je 1.000 der Bevölkerung ⁴	je 1.000 Frauen im Alter von 15 bis 44 Jahren ^{4,5}	je 1.000 der Bevölkerung ⁴	je 1.000 Frauen im Alter von 15 bis 44 Jahren ^{4,5}
Lebendgeborene¹	156	9,1	48,3	10,3	54,7	9,6	52,3
Gestorbene²	205	11,9		13,4		12,8	
Geburten- (+)/Sterbefallüberschuss (-)³	- 49	- 2,9		- 3,0		- 3,2	

1) Lebendgeborene von Müttern mit Hauptwohnung in Essen; vorläufige Zahlen

2) Gestorbene mit Hauptwohnung in Essen; vorläufige Zahlen

3) Bevölkerung am Ort der Hauptwohnung; vorläufige Zahlen

4) Bevölkerung am Ort der Hauptwohnung am 31.12.

5) allgemeine Fruchtbarkeitsziffer

Quellen: Geburten-, Sterbefall- und Einwohnerdatei

E Wanderungsbewegungen

Jahr 2015	24 Altenessen-Nord		Stadtbezirk V	Stadt Essen
	Anzahl	je 1.000 der Bevölkerung ³	je 1.000 der Bevölkerung ³	je 1.000 der Bevölkerung ³
Wanderungen über die Stadtgrenze				
Zuzüge ¹	737	42,9	70,6	70,0
Fortzüge ¹	579	33,7	41,7	53,0
Wanderungsgewinne (+)/-verluste (-)¹	+ 158	+ 9,2	+ 28,9	+ 16,9
Wanderungsgewinne (+)/-verluste (-) durch Umzüge²	- 79	- 4,6	- 1,4	-
Wanderungsgewinne (+)/-verluste (-) insgesamt	+ 79	+ 4,6	+ 27,5	+ 16,9

1) von Personen, die vor oder nach der Wanderung zur Bevölkerung am Ort der Hauptwohnung zählen

2) Umzüge von Personen, die zur Bevölkerung am Ort der Hauptwohnung zählen, d.h. Ummeldungen eines Hauptwohnsitzes innerhalb der Stadt Essen.

3) Bevölkerung am Ort der Hauptwohnung am 31.12.

Quellen: Wanderungsdatei; Einwohnerdatei

F Gebäude, Wohnungen, Wohnraumversorgung

Stichtag 31.12.2015 ¹	24 Altenessen-Nord			Stadtbezirk V		Stadt Essen	
	Anzahl	Prozent	Prozent	Prozent	Prozent	Prozent	Prozent
Gebäude mit Wohnraum	2.744	100		100		100	
darunter ...							
reine Wohngebäude²	2.639	96,2	100	96,6	100	96,7	100
darunter mit ...							
1 oder 2 Wohnungen	1.542	56,2	58,4	49,1	50,9	52,0	53,8
darunter erbaut ...							
in den letzten fünf Jahren	48	1,7		1,7		1,4	
vor 1949	812	29,6		34,6		32,1	
darin ...							
Wohnungen³	8.492	100	je Gebäude 3,1	100	je Gebäude 3,6	100	je Gebäude 3,5
darunter ...							
vom Eigentümer selbst genutzt	1.786	21,0		16,7		22,2	
	qm	qm je Wohnung	qm je Person⁴	qm je Wohnung	qm je Person⁴	qm je Wohnung	qm je Person⁴
Wohnfläche³	629.503	74,1	36,5	70,1	35,5	76,6	41,5

1) vorläufige Zahlen

2) Gebäude, die mindestens mit 50 % der Gesamtnutzfläche Wohnzwecken dienen; über Veränderungen der Gebäudeart durch Abbrüche von Gebäudeteilen liegen keine Informationen vor.

3) in reinen Wohngebäuden und sonstigen Gebäuden mit Wohnraum

4) wohnberechtigte Bevölkerung am 31.12.2015

Quellen: Fortschreibung der Daten der Gebäude- und Wohnungszählung vom 09.05.2011 anhand der Angaben des Amtes für Stadtplanung und Bauordnung über die Bautätigkeit, Einwohnerdatei, Finanzbuchhaltung und Stadtsteueramt, Abteilung Grundbesitzabgaben

G Kraftfahrzeuge

Stichtag 31.12.2015 ¹	24 Altenessen-Nord			Stadtbezirk V		Stadt Essen ⁴	
	Anzahl	Prozent	je 1.000 der voll-jährigen Bevölkerung ³	Prozent	je 1.000 der voll-jährigen Bevölkerung ³	Prozent	je 1.000 der voll-jährigen Bevölkerung ³
Personenkraftwagen² mit Fahrberechtigung	7.189	100	512	100	486	100	552
darunter zugelassen auf ...							
natürliche Personen	6.600	91,8	470	88,1	428	88,0	486

1) Der Stichtag wurde anders als bei sonstigen Veröffentlichungen (dort 30.09.) mit dem Ziel gewählt, Daten für alle Merkmale zu einem einheitlichen Stichtag auszuweisen. Saisonbedingt kann die Zahl der PKW etwas geringer sein, da in den Wintermonaten z.B. Cabriolets abgemeldet werden.

2) ohne Anhänger und Auflieger; ohne Behördenfahrzeuge und auswärtige Halter/-innen

3) Bevölkerung am Ort der Hauptwohnung im Alter von 18 oder mehr Jahren

4) einschließlich räumlich nicht eindeutig zuzuordnende Fälle

Quellen: Kraftfahrzeugdatei und Einwohnerdatei

H Erwerbsfähige Bevölkerung, Sozialversicherungspflichtig Beschäftigte am Wohnort¹ und Arbeitslose

Stichtag 31.12.2015	24 Altenessen-Nord			Stadtbezirk V		Stadt Essen ⁵	
	Anzahl	Prozent	in Prozent der jeweiligen erwerbsfähigen Bevölkerung	Prozent	in Prozent der jeweiligen erwerbsfähigen Bevölkerung	Prozent	in Prozent der jeweiligen erwerbsfähigen Bevölkerung
Bevölkerung am Ort der Hauptwohnung im erwerbsfähigen Alter von 18 bis 64 Jahren	10.843	100	100	100	100	100	100
davon ...							
Männer	5.449	50,3	100	51,4	100	50,3	100
Frauen	5.394	49,7	100	48,6	100	49,7	100
darunter im Alter von ... Jahren							
18 bis 24	1.556	14,4	100	15,0	100	13,1	100
55 bis 64	2.317	21,4	100	20,5	100	21,0	100
davon ...							
Deutsche (einschließlich Doppelstaater/-innen)	8.503	78,4	100	76,2	100	82,9	100
Nichtdeutsche	2.340	21,6	100	23,8	100	17,1	100
Sozialversicherungspflichtig Beschäftigte am Wohnort¹	5.429	100	50,1	100	47,1	100	52,6
davon ...							
Männer	3.007	55,4	55,2	56,0	51,2	53,3	55,8
Frauen	2.422	44,6	44,9	44,0	42,7	46,7	49,4
darunter ...							
Deutsche	4.728	87,1	55,6	87,1	53,8	91,4	58,0
Nichtdeutsche	701	12,9	30,0	12,9	25,6	8,6	26,3
Arbeitslose²	1.251	100	11,5	100	13,7	100	9,5
darunter ...							
Langzeitarbeitslose ³	615	49,2	5,7	50,7	7,0	46,8	4,4
davon ...							
Männer	693	55,4	12,7	55,4	14,8	55,2	10,4
Frauen	558	44,6	10,3	44,6	12,6	44,8	8,5
darunter im Alter von ... Jahren							
unter 25	136	10,9	8,7	10,2	9,4	9,6	6,9
55 oder mehr	172	13,7	7,4	13,5	9,1	14,8	6,7
darunter ...							
Deutsche	851	68,0	10,0	67,5	12,2	69,4	7,9
Nichtdeutsche ⁴	398	31,8	17,0	32,2	18,6	30,3	16,7

1) Wohnort Essen, Arbeitsort Essen oder außerhalb

2) Arbeitslose sind Personen bis zur Vollendung des 65. Lebensjahres, die in der Bundesrepublik Deutschland wohnen, die nicht oder nur kurzzeitig in einem Beschäftigungsverhältnis stehen, eine versicherungspflichtige, mindestens 15 Stunden wöchentlich umfassende Beschäftigung suchen, die eine angestrebte Arbeitnehmersituation ausüben können und dürfen und für eine Arbeitsaufnahme als Arbeitnehmer sofort zur Verfügung stehen. Sie müssen sich persönlich bei ihrer zuständigen Arbeitsagentur gemeldet haben. Teilnehmer an Maßnahmen der aktiven Arbeitsmarktpolitik gelten nicht als arbeitslos.

3) Langzeitarbeitslose sind Personen, die zum jeweiligen Stichtag länger als 12 Monate arbeitslos waren.

4) Nichtdeutsche müssen die allgemeinen Kriterien für Arbeitslosigkeit erfüllen und eine Arbeitnehmersituation in der Bundesrepublik ausüben dürfen.

5) einschließlich räumlich nicht eindeutig zuzuordnende Fälle

Quellen: Bundesagentur für Arbeit; erster veröffentlichter Stand, spätere Revisionen werden nicht berücksichtigt; Einwohnerdatei

I Existenzsichernde Leistungen

Stichtag 31.12.2015	24 Altenessen-Nord			Stadtbezirk V		Stadt Essen ²	
	Anzahl	Prozent	Prozent an Bevölkerung ³	Prozent	Prozent an Bevölkerung ³	Prozent	Prozent an Bevölkerung ³
Personen mit Bezug existenzsichernder Leistungen außerhalb von Einrichtungen¹ darunter mit Leistungen gemäß ...	3.907	100	22,7	100	27,3	100	17,7
SGB II ⁴ : Grundsicherung für Arbeitsuchende	3.482	89,1	20,3	86,4	23,6	85,1	15,0
SGB XII, Kapitel 4: Grundsicherung im Alter	195	5,0	1,1	4,8	1,3	5,9	1,0
SGB XII, Kapitel 4: Grundsicherung bei dauerhafter Erwerbsminderung	108	2,8	0,6	2,1	0,6	2,7	0,5
Asylbewerberleistungsgesetz	76	1,9	0,4	5,8	1,6	5,1	0,9
davon im Alter von ... Jahren	Anzahl	Prozent	Prozent an Gleichaltrigen	Prozent	Prozent an Gleichaltrigen	Prozent	Prozent an Gleichaltrigen
unter 18	1.258	32,2	40,1	31,4	46,6	29,5	34,0
18 bis 64	2.436	62,3	22,5	63,4	27,1	64,1	18,0
65 oder mehr	213	5,5	6,7	5,2	8,1	6,4	5,3

1) einschließlich Sozialgesetzbuch (SGB) XII, Kapitel 3: laufende Hilfe zum Lebensunterhalt
 2) einschließlich räumlich nicht zuzuordnender Personen
 3) Bevölkerung am Ort der Hauptwohnung
 4) einschl. Personen ohne Leistungsbezug in Bedarfsgemeinschaften mit SGB II Bezug
 Quellen: Leistungsempfänger- und Einwohnerdatei sowie Daten der Bundesagentur für Arbeit

J Kinderbetreuung

Kindergartenjahr 2015/2016	24 Altenessen-Nord		Stadtbezirk V	Stadt Essen
	Anzahl	Versorgungsquote ³	Versorgungsquote ³	Versorgungsquote ³
Kinder in den Kindergartenjahrgängen ¹ unter 3 Jahren	496			
3 Jahre bis zur Schulpflicht	496			
Betreuungsplätze² für Kinder im Alter von ... unter 3 Jahren	129	26,0	27,0	34,6
3 Jahren bis zur Schulpflicht	420	84,7	90,9	92,6

1) Bevölkerung am Ort der Hauptwohnung zum Stichtag 30.09 in den Kindergartenjahrgängen: unter 3 Jahre = geboren 01.10.2012 bis 30.09.2015;
 3 Jahre bis zur Schulpflicht = geboren 01.10.2009 bis 30.11.2012
 2) Ausgewiesen sind nur geförderte Plätze: geplante und beim Land NRW gemeldete Plätze in Kindertageseinrichtungen, von den Kindertagespflege-Fachverbänden vorgehaltene Plätze bei Tagesmüttern oder -vätern, die durch Pflegeerlaubnis nach § 43 SGB VII zur Betreuung von bis zu fünf Kindern befugt sind sowie Plätze in Spielgruppen oder privatgewerblichen Kindertageseinrichtungen. Zusätzlich gibt es in Essen noch 222 nicht geförderte Betreuungsplätze, für Kinder in den Kindergartenjahrgängen im Alter von unter 3 Jahren 108 sowie 114 für Kinder im Alter von 3 Jahren bis zur Schulpflicht.
 3) Kinder in den entsprechenden Kindergartenjahrgängen/geförderte Betreuungsplätze für diese Kindergartenjahrgänge
 Quellen: Stadt Essen, Jugendamt (Hrsg.): Kinderbetreuungsangebote in Essen im Kita-Jahr 2015 - 2016, Daten zur Versorgung in den Bezirken und Stadtteilen; Einwohnerdatei

K Übergänger/-innen von Grundschulen zu weiterführenden Schulen

Schuljahr 2015/2016	24 Altenessen-Nord		Stadtbezirk V	Stadt Essen
	Anzahl	Prozent	Prozent	Prozent
Übergänger/-innen von Grundschulen¹ darunter ...	172	100	100	100
zu Gymnasien	54	31,4	29,7	44,5
zu Gesamtschulen/zur Sekundarschule	58	33,7	38,8	25,2

1) nur Übergänger/-innen mit Hauptwohnsitz in Essen
 Quelle: Fachbereich Schule

L Gesundheit von Schulanfänger/-innen

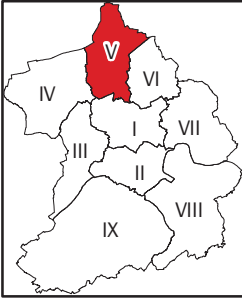
2015	24 Altenessen-Nord		Stadtbezirk V	Stadt Essen ³
	Anzahl	Prozent	Prozent	Prozent
Schulanfänger/-innen¹ und zwar ...	158	100	100	100
ohne Gesundheitsstörungen in den schulelevanten Entwicklungsbereichen ²	61	38,6	47,2	61,7
ohne Gewichtsprobleme	121	76,6	76,6	78,8

1) Schulanfänger/-innen und zurückgestellte Schulanfänger/-innen, die erneut zur Einschulungsuntersuchung kamen
 2) der Körperkoordination, der Visuomotorik und der Sprache
 3) einschließlich der räumlich nicht zuzuordnenden Schulanfänger/-innen
 Quelle: Schuleingangsuntersuchung

M Kommunalwahlen

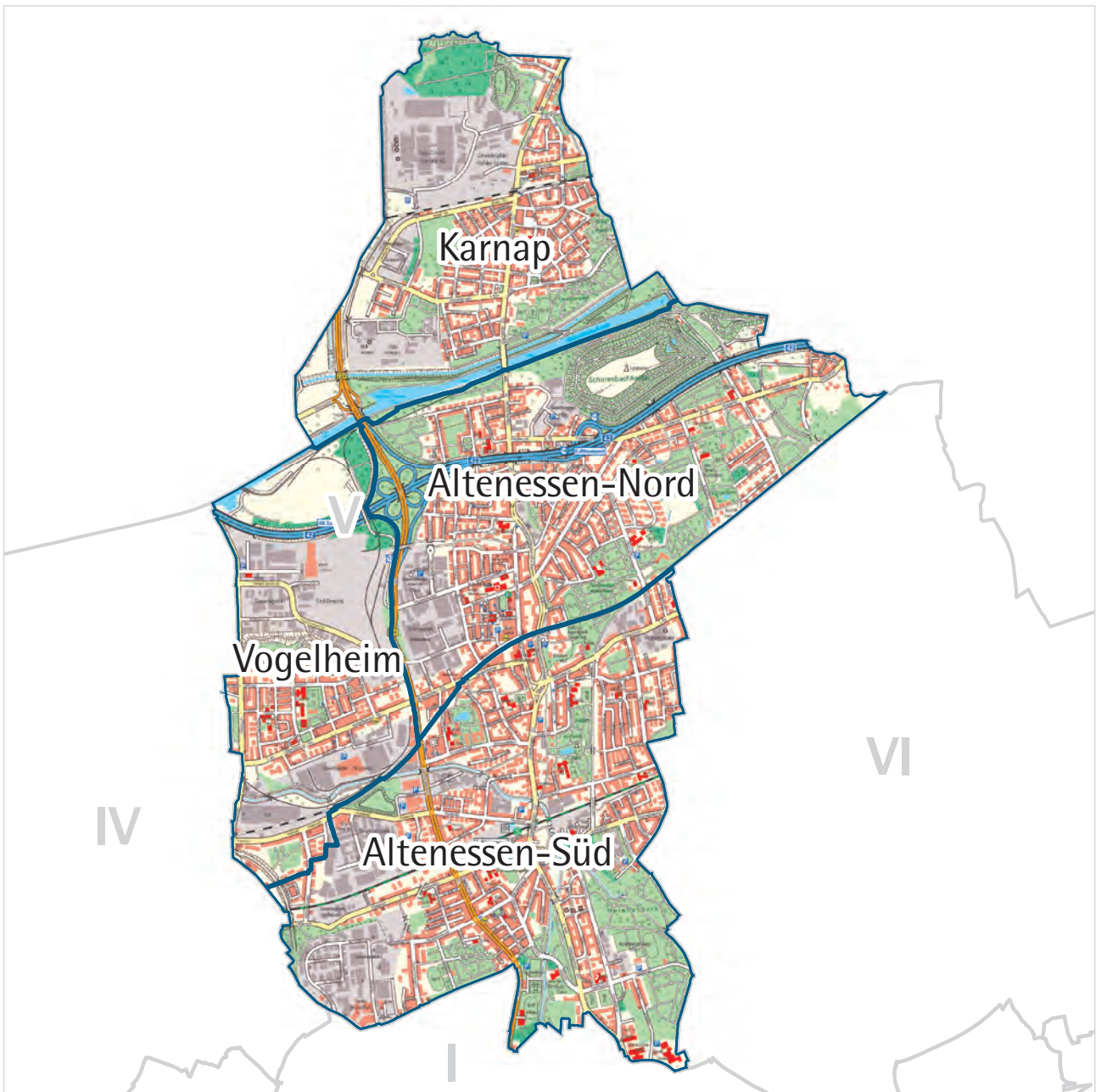
25.05.2014	24 Altenessen-Nord		Stadtbezirk V	Stadt Essen
	Anzahl	Prozent	Prozent	Prozent
Wahlberechtigte davon ... bei der Wahl zum Rat der Stadt	12.335	100	100	100
Nichtwähler/-innen	7.996	64,8	66,3	54,7
Wähler/-innen darunter ...	4.339	35,2	33,7	45,3
gültige Stimmen davon ...	4.310	100	100	100
SPD	1.709	39,7	40,9	34,0
CDU	1.076	25,0	19,9	31,5
GRÜNE	253	5,9	6,3	11,2
FDP	69	1,6	1,5	3,3
DIE LINKE	238	5,5	6,1	5,3
EBB	351	8,1	9,7	4,3
AfD	181	4,2	3,8	3,8
Sonstige ¹	433	10,0	11,7	6,7

1) Stimmenanteile in der Stadt unter 3 %
 Quelle: Amt für Statistik, Stadtforschung und Wahlen



Stadtbezirk V

- Altenessen / Karnap /
Vogelheim -



A Fläche und Bevölkerungsdichte

Stichtag 31.12.2015	Stadtbezirk V		
	Quadratmeter	Prozent	Bevölkerung ² je 10.000 qm = Hektar
Fläche insgesamt	18.226.722	100	31,9
darunter ...			
bebaute Fläche	8.734.555	47,9	66,6
Erholungs- und Freiflächen ¹	4.456.889	24,5	130,5

1) Parks und Grünanlagen, Spiel- und Sportplätze, Wald- und Wasserflächen

2) Bevölkerung am Ort der Hauptwohnung

Quellen: Amtliches Liegenschaftskatasterinformationssystem, Einwohnerdatei

B Bevölkerung

Stichtag 31.12.2015	Stadtbezirk V		
	Anzahl	Prozent	Prozent
wohnberechtigte Bevölkerung	58.398		100
davon ...			
Bevölkerung nur mit Nebenwohnsitz	219		0,4
Bevölkerung am Ort der Hauptwohnung	58.179	100	99,6
darunter ¹ ...			
männlich	28.972	49,8	
weiblich	29.205	50,2	100
darunter ...			
im gebärfähigen Alter von 15 bis 44 Jahren	10.988	18,9	37,6
davon im Alter von ... Jahren			
unter 18	10.707	18,4	100
davon im Alter von ... Jahren			
unter 6	3.497	6,0	32,7
6 bis 17	7.210	12,4	67,3
18 bis 64	37.153	63,9	
65 oder mehr	10.319	17,7	100
darunter im Alter von ... Jahren			
80 oder mehr	2.849	4,9	27,6
darunter 18-Jährige oder Ältere mit einer Wohndauer in Essen von ...	47.472		100
unter 5 Jahren	7.712		16,2
20 oder mehr Jahren	29.553		62,3
davon ...			
Deutsche ohne weitere Staatsangehörigkeit	38.092	65,5	
Doppelstaater/-innen² und Nichtdeutsche³	20.087	34,5	100
davon ...			
Doppelstaater/-innen ²	8.339	14,3	41,5
Nichtdeutsche ³	11.748	20,2	58,5
darunter aus einer der fünf häufigsten Staatsangehörigkeiten in einem der vier Stadtteile des Stadtbezirks V, d.h. aus ...			
Libanon	1.140	2,0	5,7
Marokko	1.272	2,2	6,3
Polen	2.901	5,0	14,4
Rumänien	762	1,3	3,8
Serbien (einschl. Kosovo) und Montenegro ⁴	917	1,6	4,6
Spanien	350	0,6	1,7
Syrien	733	1,3	3,6
Türkei	4.216	7,2	21,0

1) seit dem 01.11.2013 kann nach § 22 Abs. 3 Personenstandsgesetz ein Mensch mit nicht eindeutig männlichem oder weiblichem Geschlecht als intersexuell mit dem Kennzeichen "ohne Angabe" zum Geschlecht eingetragen werden

2) mit deutscher und nichtdeutscher Staatsangehörigkeit

3) ausschließlich nichtdeutsche Staatsangehörigkeit

4) alle Staaten aus der ehemaligen Bundesrepublik Jugoslawien: die Staaten können nicht einzeln ausgewiesen werden, da die zusammengefassten Gebiete noch immer als Staatenschlüssel vorhanden sind. Serbien-Montenegro existierte vom 04.02.2003 bis zum 03.06.2006, splittete sich dann in die unabhängigen Staaten Serbien und Montenegro auf; der Kosovo erklärte am 17.02.2008 seine Unabhängigkeit von Serbien

Quelle: Einwohnerdatei

B Bevölkerung - Fortsetzung

Stichtag 31.12.2015	Stadtbezirk V		
	Anzahl	Prozent an Gleichaltrigen	Prozent
Bevölkerung am Ort der Hauptwohnung	58.179		
darunter ...			
Doppelstaater/-innen² und Nichtdeutsche³	20.087		100
darunter im Alter von ... Jahren			
unter 18	5.384	50,3	26,8
davon im Alter von ... Jahren			
unter 6	1.709	48,9	8,5
6 bis 17	3.675	51,0	18,3
		Jahre	
Durchschnittsalter insgesamt		41,6	
Deutsche ohne weitere Staatsangehörigkeit		46,2	
Doppelstaater/-innen ² und Nichtdeutsche ³		32,9	
Doppelstaater/-innen ²		27,8	
Nichtdeutsche ³		36,6	

- 1) seit dem 01.11.2013 kann nach § 22 Abs. 3 Personenstandsgesetz ein Mensch mit nicht eindeutig männlichem oder weiblichem Geschlecht als intersexuell mit dem Kennzeichen "ohne Angabe" zum Geschlecht eingetragen werden
 2) mit deutscher und nichtdeutscher Staatsangehörigkeit
 3) ausschließlich nichtdeutsche Staatsangehörigkeit
 4) alle Staaten aus der ehemaligen Bundesrepublik Jugoslawien: die Staaten können nicht einzeln ausgewiesen werden, da die zusammengefassten Gebiete noch immer als Staatenschlüssel vorhanden sind. Serbien-Montenegro existierte vom 04.02.2003 bis zum 03.06.2006, splittete sich dann in die unabhängigen Staaten Serbien und Montenegro auf; der Kosovo erklärte am 17.02.2008 seine Unabhängigkeit von Serbien
 Quelle: Einwohnerdatei

C Haushalte

Stichtag 31.12.2015	Stadtbezirk V		
	Anzahl	Prozent	Prozent
Bevölkerung in Privathaushalten ¹	56.953		
Privathaushalte	28.335	100	
darunter ...			
Eipersonenhaushalte	13.024	46,0	
davon Haushalte ...			
ohne minderjährige Kinder	22.409	79,1	
mit minderjährigen Kindern	5.926	20,9	100
darunter ...			
Haushalte Alleinerziehender	1.647	5,8	27,8
		Personen	
durchschnittliche Haushaltsgröße²		2,0	

- 1) Zu der Bevölkerung in Privathaushalten zählt die wohnberechtigte Bevölkerung (ohne Sonderanschriften wie z.B. Wohnheime und Flüchtlingsunterkünfte).
 2) Einige wenige Personen haben neben dem Hauptwohnsitz auch einen oder mehrere Nebenwohnsitze in Essen. Diese Personen werden in mehr als einem Haushalt als Haushaltsmitglieder berücksichtigt.
 Quelle: Einwohnerdatei

D Natürliche Bevölkerungsbewegungen

Jahr 2015	Stadtbezirk V		
	Anzahl	je 1.000 der Bevölkerung ⁴	je 1.000 Frauen im Alter von 15 bis 44 Jahren ^{4,5}
Lebendgeborene¹	601	10,3	54,7
Gestorbene²	778	13,4	
Geburten- (+)/Sterbefallüberschuss (-)³	- 177	- 3,0	

- 1) Lebendgeborene von Müttern mit Hauptwohnung in Essen; vorläufige Zahlen
 2) Gestorbene mit Hauptwohnung in Essen; vorläufige Zahlen
 3) Bevölkerung am Ort der Hauptwohnung; vorläufige Zahlen
 4) Bevölkerung am Ort der Hauptwohnung am 31.12.
 5) allgemeine Fruchtbarkeitsziffer
 Quellen: Geburten-, Sterbefall- und Einwohnerdatei

E Wanderungsbewegungen

Jahr 2015	Stadtbezirk V	
	Anzahl	je 1.000 der Bevölkerung ³
Wanderungen über die Stadtgrenze		
Zuzüge ¹	4.107	70,6
Fortzüge ¹	2.425	41,7
Wanderungsgewinne (+)/-verluste (-)¹	+ 1.682	28,9
Wanderungsgewinne (+)/-verluste (-) durch Umzüge²	- 84	- 1,4
Wanderungsgewinne (+)/-verluste (-) insgesamt	+ 1.598	27,5

- 1) von Personen, die vor oder nach der Wanderung zur Bevölkerung am Ort der Hauptwohnung zählen
 2) Umzüge von Personen, die zur Bevölkerung am Ort der Hauptwohnung zählen, d.h. Ummeldungen eines Hauptwohnsitzes innerhalb der Stadt Essen.
 3) Bevölkerung am Ort der Hauptwohnung am 31.12.
 Quellen: Wanderungsdatei; Einwohnerdatei

F Gebäude, Wohnungen, Wohnraumversorgung

Stichtag 31.12.2015 ¹	Stadtbezirk V		
	Anzahl	Prozent	Prozent
Gebäude mit Wohnraum	8.169	100	
darunter ...			
reine Wohngebäude²	7.888	96,6	100
darunter mit ...			
1 oder 2 Wohnungen	4.012	49,1	50,9
darunter erbaut ...			
in den letzten fünf Jahren	136	1,7	
vor 1949	2.830	34,6	
darin ...			
Wohnungen³	29.564	100	je Gebäude
darunter ...			3,6
vom Eigentümer selbst genutzt	4.939	16,7	
	qm	qm je Wohnung	qm je Person⁴
Wohnfläche³	2.073.115	70,1	35,5

1) vorläufige Zahlen

2) Gebäude, die mindestens mit 50 % der Gesamtnutzfläche Wohnzwecken dienen; über Veränderungen der Gebäudeart durch Abbrüche von Gebäudeteilen liegen keine Informationen vor.

3) in reinen Wohngebäuden und sonstigen Gebäuden mit Wohnraum

4) wohnberechtigte Bevölkerung am 31.12.2015

Quellen: Fortschreibung der Daten der Gebäude- und Wohnungszählung vom 09.05.2011 anhand der Angaben des Amtes für Stadtplanung und Bauordnung über die Bautätigkeit, Einwohnerdatei, Finanzbuchhaltung und Stadtsteueramt, Abteilung Grundbesitzabgaben

G Kraftfahrzeuge

Stichtag 31.12.2015 ¹	Stadtbezirk V		
	Anzahl	Prozent	je 1.000 der voll-jährigen Bevölkerung ³
Personenkraftwagen² mit Fahrberechtigung	23.086	100	486
darunter zugelassen auf ...			
natürliche Personen	20.333	88,1	428

1) Der Stichtag wurde anders als bei sonstigen Veröffentlichungen (dort 30.09.) mit dem Ziel gewählt, Daten für alle Merkmale zu einem einheitlichen

Stichtag auszuweisen. Saisonbedingt kann die Zahl der PKW etwas geringer sein, da in den Wintermonaten z.B. Cabriolets abgemeldet werden.

2) ohne Anhänger und Auflieger; ohne Behördenfahrzeuge und auswärtige Halter/-innen; einschließlich räumlich nicht Zuzuordnende

3) Bevölkerung am Ort der Hauptwohnung im Alter von 18 oder mehr Jahren

Quellen: Kraftfahrzeugdatei und Einwohnerdatei

H Erwerbsfähige Bevölkerung, Sozialversicherungspflichtig Beschäftigte am Wohnort¹ und Arbeitslose

Stichtag 31.12.2015	Stadtbezirk V		
	Anzahl	Prozent	in Prozent der jeweiligen erwerbsfähigen Bevölkerung
Bevölkerung am Ort der Hauptwohnung im erwerbsfähigen Alter von 18 bis 64 Jahren	37.153	100	100
davon ...			
Männer	19.102	51,4	100
Frauen	18.051	48,6	100
darunter im Alter von ... Jahren			
18 bis 24	5.570	15,0	100
55 bis 64	7.607	20,5	100
davon ...			
Deutsche (einschließlich Doppelstaater/-innen)	28.313	76,2	100
Nichtdeutsche	8.840	23,8	100
Sozialversicherungspflichtig Beschäftigte am Wohnort¹	17.487	100	47,1
davon ...			
Männer	9.785	56,0	51,2
Frauen	7.702	44,0	42,7
darunter ...			
Deutsche	15.227	87,1	53,8
Nichtdeutsche	2.260	12,9	25,6
Arbeitslose²	5.099	100	13,7
darunter ...			
Langzeitarbeitslose ³	2.584	50,7	7,0
davon ...			
Männer	2.826	55,4	14,8
Frauen	2.273	44,6	12,6
darunter im Alter von ... Jahren			
unter 25	521	10,2	9,4
55 oder mehr	689	13,5	9,1
darunter ...			
Deutsche	3.444	67,5	12,2
Nichtdeutsche ⁴	1.641	32,2	18,6

1) Wohnort Essen, Arbeitsort Essen oder außerhalb

2) Arbeitslose sind Personen bis zur Vollendung des 65. Lebensjahres, die in der Bundesrepublik Deutschland wohnen, die nicht oder nur kurzzeitig in einem Beschäftigungsverhältnis stehen, eine versicherungspflichtige, mindestens 15 Stunden wöchentlich umfassende Beschäftigung suchen, die eine angestrebte Arbeitnehmertätigkeit ausüben können und dürfen und für eine Arbeitsaufnahme als Arbeitnehmer sofort zur Verfügung stehen. Sie müssen sich persönlich bei ihrer zuständigen Arbeitsagentur gemeldet haben. Teilnehmer an Maßnahmen der aktiven Arbeitsmarktpolitik gelten nicht als arbeitslos.

3) Langzeitarbeitslose sind Personen, die zum jeweiligen Stichtag länger als 12 Monate arbeitslos waren.

4) Nichtdeutsche müssen die allgemeinen Kriterien für Arbeitslosigkeit erfüllen und eine Arbeitnehmertätigkeit in der Bundesrepublik ausüben dürfen.

Quellen: Bundesagentur für Arbeit; erster veröffentlichter Stand, spätere Revisionen werden nicht berücksichtigt; Einwohnerdatei

I Existenzsichernde Leistungen

Stichtag 31.12.2015	Stadtbezirk V		
	Anzahl	Prozent	Prozent an Bevölkerung ²
Personen mit Bezug existenzsichernder Leistungen außerhalb von Einrichtungen¹	15.909	100	27,3
darunter mit Leistungen gemäß ...			
SGB II ³ : Grundsicherung für Arbeitsuchende	13.741	86,4	23,6
SGB XII, Kapitel 4: Grundsicherung im Alter	762	4,8	1,3
SGB XII, Kapitel 4: Grundsicherung bei dauerhafter Erwerbsminderung	334	2,1	0,6
Asylbewerberleistungsgesetz	916	5,8	1,6
davon im Alter von ... Jahren	Anzahl	Prozent	Prozent an Gleichaltrigen
unter 18	4.989	31,4	46,6
18 bis 64	10.087	63,4	27,1
65 oder mehr	833	5,2	8,1

1) einschließlich Sozialgesetzbuch (SGB) XII, Kapitel 3: laufende Hilfe zum Lebensunterhalt

2) Bevölkerung am Ort der Hauptwohnung

3) einschl. Personen ohne Leistungsbezug in Bedarfsgemeinschaften mit SGB II Bezug

Quellen: Leistungsempfänger- und Einwohnerdatei sowie Daten der Bundesagentur für Arbeit

J Kinderbetreuung

Kindergartenjahr 2015/2016	Stadtbezirk V	
	Anzahl	Versorgungsquote ³
Kinder in den Kindergartenjahrgängen¹		
unter 3 Jahren	1.716	
3 Jahre bis zur Schulpflicht	1.787	
Betreuungsplätze² für Kinder im Alter von ...		
unter 3 Jahren	463	27,0
3 Jahren bis zur Schulpflicht	1.625	90,9

1) Bevölkerung am Ort der Hauptwohnung zum Stichtag 30.09 in den Kindergartenjahrgängen: unter 3 Jahre = geboren 01.10.2012 bis 30.09.2015; 3 Jahren bis zur Schulpflicht = geboren 01.10.2009 bis 30.11.2012

2) Ausgewiesen sind nur geförderte Plätze: geplante und beim Land NRW gemeldete Plätze in Kindertageseinrichtungen, von den Kindertagespflege-Fachverbänden vorgehaltene Plätze bei Tagesmüttern oder -vätern, die durch Pflegeerlaubnis nach § 43 SGB VII zur Betreuung von bis zu fünf Kindern befugt sind sowie Plätze in Spielgruppen oder privatgewerblichen Kindertageseinrichtungen. Zusätzlich gibt es in Essen noch 222 nicht geförderte Betreuungsplätze, für Kinder in den Kindergartenjahrgängen im Alter von unter 3 Jahren 108 sowie 114 für Kinder im Alter von 3 Jahren bis zur Schulpflicht.

3) Kinder in den entsprechenden Kindergartenjahrgängen/geförderte Betreuungsplätze für diese Kindergartenjahrgänge

Quellen: Stadt Essen, Jugendamt (Hrsg.): Kinderbetreuungsangebote in Essen im Kita-Jahr 2015 - 2016, Daten zur Versorgung in den Bezirken und Stadtteilen; Einwohnerdatei

K Übergänger/-innen von Grundschulen zu weiterführenden Schulen

Schuljahr 2015/2016	Stadtbezirk V	
	Anzahl	Prozent
Übergänger/-innen von Grundschulen¹	559	100
darunter ...		
zu Gymnasien	166	29,7
zu Gesamtschulen/zur Sekundarschule	217	38,8

1) nur Übergänger/-innen mit Hauptwohnsitz in Essen

Quelle: Fachbereich Schule

L Gesundheit von Schulanfänger/-innen

2015	Stadtbezirk V	
	Anzahl	Prozent
Schulanfänger/-innen¹	538	100
und zwar ...		
ohne Gesundheitsstörungen in den schulrelevanten Entwicklungsbereichen ²	254	47,2
ohne Gewichtsprobleme	412	76,6

1) Schulanfänger/-innen und zurückgestellte Schulanfänger/-innen, die erneut zur Einschulungsuntersuchung kamen

2) der Körperkoordination, der Visuomotorik und der Sprache

Quelle: Schuleingangsuntersuchung

M Kommunalwahlen

25.05.2014	Stadtbezirk V		
	Anzahl	Prozent	Sitze
Wahlberechtigte	41.409	100	
davon ... bei der Wahl zum Rat der Stadt			
Nichtwähler/-innen	27.456	66,3	
Wähler/-innen	13.953	33,7	
darunter ...			
gültige Stimmen	13.808	100	
davon ...			
SPD	5.649	40,9	
CDU	2.752	19,9	
GRÜNE	868	6,3	
FDP	214	1,5	
DIE LINKE	842	6,1	
EBB	1.334	9,7	
AfD	529	3,8	
Sonstige ¹	1.620	11,7	
davon ... bei den Wahlen zu den neun			
Bezirksvertretungen insgesamt	41.409	100	
Nichtwähler/-innen	27.463	66,3	
Wähler/-innen	13.946	33,7	
darunter ...			
gültige Stimmen	13.786	100	
davon ...			
SPD	5.794	42,0	9
CDU	2.789	20,2	4
GRÜNE	813	5,9	1
FDP	204	1,5	-
DIE LINKE	977	7,1	2
EBB	1.482	10,8	2
AfD ²	-	-	-
Sonstige ¹	1.727	12,5	1

1) Stimmenanteile in der Stadt unter 3 %

2) Die AfD ist nur bei der Wahl zu der Bezirksvertretung VII bei den Kommunalwahlen 2014 angetreten.

Quelle: Amt für Statistik, Stadtforschung und Wahlen

Stadt Essen



A Fläche und Bevölkerungsdichte

Stichtag 31.12.2015	Stadt Essen		
	Quadratmeter	Prozent	Bevölkerung ² je 10.000 qm = Hektar
Fläche insgesamt	210.336.895	100	27,8
darunter ...			
bebaute Fläche	80.438.908	38,2	72,7
Erholungs- und Freiflächen ¹	54.882.939	26,1	106,6

1) Parks und Grünanlagen, Spiel- und Sportplätze, Wald- und Wasserflächen

2) Bevölkerung am Ort der Hauptwohnung

Quellen: Amtliches Liegenschaftskatasterinformationssystem, Einwohnerdatei

B Bevölkerung

Stichtag 31.12.2015	Stadt Essen		
	Anzahl	Prozent	Prozent
wohnberechtigte Bevölkerung	589.459		100
davon ...			
Bevölkerung nur mit Nebenwohnsitz	4.677		0,8
Bevölkerung am Ort der Hauptwohnung	584.782	100	99,2
darunter ¹ ...			
männlich	284.068	48,6	
weiblich	300.708	51,4	100
darunter ...			
im gebärfähigen Alter von 15 bis 44 Jahren	106.765	18,3	35,5
davon im Alter von ... Jahren			
unter 18	89.734	15,3	100
davon im Alter von ... Jahren			
unter 6	30.196	5,2	33,7
6 bis 17	59.538	10,2	66,3
18 bis 64	369.005	63,1	
65 oder mehr	126.043	21,6	100
darunter im Alter von ... Jahren			
80 oder mehr	36.989	6,3	29,3
darunter 18-Jährige oder Ältere mit einer Wohndauer in Essen von ...	495.048		100
unter 5 Jahren	81.078		16,4
20 oder mehr Jahren	309.362		62,5
davon ...			
Deutsche ohne weitere Staatsangehörigkeit	448.717	76,7	
Doppelstaater/-innen² und Nichtdeutsche³	136.065	23,3	100
davon ...			
Doppelstaater/-innen ²	54.321	9,3	39,9
Nichtdeutsche ³	81.744	14,0	60,1
darunter mit einer der fünf häufigsten Staatsangehörigkeiten in einem der 50 Stadtteile, d.h. aus ...			
Afghanistan	4.241	0,7	3,1
Albanien	649	0,1	0,5
China	3.280	0,6	2,4
Frankreich	917	0,2	0,7
Griechenland	3.809	0,7	2,8
Irak	4.720	0,8	3,5
Iran	2.971	0,5	2,2
Italien	3.816	0,7	2,8
Kasachstan	2.742	0,5	2,0
Kroatien	2.687	0,5	2,0
Libanon	5.064	0,9	3,7
Marokko	4.115	0,7	3,0
Mazedonien	1.364	0,2	1,0
Niederlande	1.676	0,3	1,2
Österreich	964	0,2	0,7
Polen	20.586	3,5	15,1
Rumänien	4.038	0,7	3,0
Russische Föderation	5.124	0,9	3,8
Serbien (einschl. Kosovo) und Montenegro ⁴	5.960	1,0	4,4
Spanien	2.509	0,4	1,8
Syrien	5.012	0,9	3,7
Türkei	23.096	3,9	17,0
Ukraine	1.637	0,3	1,2
Vereinigte Staaten/USA	629	0,1	0,5

1) seit dem 01.11.2013 kann nach § 22 Abs. 3 Personenstandsgesetz ein Mensch mit nicht eindeutig männlichem oder weiblichem Geschlecht als intersexuell mit dem Kennzeichen "ohne Angabe" zum Geschlecht eingetragen werden

2) mit deutscher und nichtdeutscher Staatsangehörigkeit

3) ausschließlich nichtdeutsche Staatsangehörigkeit

4) alle Staaten aus der ehemaligen Bundesrepublik Jugoslawien: die Staaten können nicht einzeln ausgewiesen werden, da die zusammengefassten Gebiete noch immer als Staatenschlüssel vorhanden sind. Serbien-Montenegro existierte vom 04.02.2003 bis zum 03.06.2006, splittete sich dann in die unabhängigen Staaten Serbien und Montenegro auf; der Kosovo erklärte am 17.02.2008 seine Unabhängigkeit von Serbien

Quelle: Einwohnerdatei

B Bevölkerung - Fortsetzung

Stichtag 31.12.2015	Stadt Essen		
	Anzahl	Prozent an Gleichaltrigen	Prozent
Bevölkerung am Ort der Hauptwohnung	584.782		
darunter ...			
Doppelstaater/-innen² und Nichtdeutsche³	136.065		100
darunter im Alter von ... Jahren			
unter 18	33.404	37,2	24,6
davon im Alter von ... Jahren			
unter 6	11.234	37,2	8,3
6 bis 17	22.170	37,2	16,3
		Jahre	
Durchschnittsalter insgesamt		44,3	
Deutsche ohne weitere Staatsangehörigkeit		47,6	
Doppelstaater/-innen ² und Nichtdeutsche ³		33,3	
Doppelstaater/-innen ²		28,8	
Nichtdeutsche ³		36,3	

1) seit dem 01.11.2013 kann nach § 22 Abs. 3 Personenstandsgesetz ein Mensch mit nicht eindeutig männlichem oder weiblichem Geschlecht als intersexuell mit dem Kennzeichen "ohne Angabe" zum Geschlecht eingetragen werden
 2) mit deutscher und nichtdeutscher Staatsangehörigkeit
 3) ausschließlich nichtdeutsche Staatsangehörigkeit
 4) alle Staaten aus der ehemaligen Bundesrepublik Jugoslawien: die Staaten können nicht einzeln ausgewiesen werden, da die zusammengefassten Gebiete noch immer als Staatenschlüssel vorhanden sind. Serbien-Montenegro existierte vom 04.02.2003 bis zum 03.06.2006, splittete sich dann in die unabhängigen Staaten Serbien und Montenegro auf; der Kosovo erklärte am 17.02.2008 seine Unabhängigkeit von Serbien
 Quelle: Einwohnerdatei

C Haushalte

Stichtag 31.12.2015	Stadt Essen		
	Anzahl	Prozent	Prozent
Bevölkerung in Privathaushalten ¹	574.120		
Privathaushalte	305.514	100	
darunter ...			
Einpersonenhaushalte	149.631	49,0	
davon Haushalte ...			
ohne minderjährige Kinder	251.946	82,5	
mit minderjährigen Kindern	53.568	17,5	100
darunter ...			
Haushalte Alleinerziehender	13.764	4,5	25,7
		Personen	
durchschnittliche Haushaltsgröße²		1,9	

1) Zu der Bevölkerung in Privathaushalten zählt die wohnberechtigte Bevölkerung (ohne Sonderanschriften wie z.B. Wohnheime und Flüchtlingsunterkünfte).
 2) Einige wenige Personen haben neben dem Hauptwohnsitz auch einen oder mehrere Nebenwohnsitze in Essen. Diese Personen werden in mehr als einem Haushalt als Haushaltsmitglieder berücksichtigt.
 Quelle: Einwohnerdatei

D Natürliche Bevölkerungsbewegungen

Jahr 2015	Stadt Essen		
	Anzahl	je 1.000 der Bevölkerung ⁴	je 1.000 Frauen im Alter von 15 bis 44 Jahren ^{4,5}
Lebendgeborene¹	5.585	9,6	52,3
Gestorbene²	7.482	12,8	
Geburten- (+)/Sterbefallüberschuss (-)³	- 1.897	- 3,2	

1) Lebendgeborene von Müttern mit Hauptwohnung in Essen; vorläufige Zahlen
 2) Gestorbene mit Hauptwohnung in Essen; vorläufige Zahlen
 3) Bevölkerung am Ort der Hauptwohnung; vorläufige Zahlen
 4) Bevölkerung am Ort der Hauptwohnung am 31.12.
 5) allgemeine Fruchtbarkeitsziffer
 Quellen: Geburten-, Sterbefall- und Einwohnerdatei

E Wanderungsbewegungen

Jahr 2015	Stadt Essen	
	Anzahl	je 1.000 der Bevölkerung ³
Wanderungen über die Stadtgrenze		
Zuzüge ¹	40.914	70,0
Fortzüge ¹	31.010	53,0
Wanderungsgewinne (+)/-verluste (-)¹	+ 9.904	16,9
Wanderungsgewinne (+)/-verluste (-) durch Umzüge²	-	-
Wanderungsgewinne (+)/-verluste (-) insgesamt	+ 9.904	16,9

1) von Personen, die vor oder nach der Wanderung zur Bevölkerung am Ort der Hauptwohnung zählen
 2) Umzüge von Personen, die zur Bevölkerung am Ort der Hauptwohnung zählen, d.h. Ummeldungen eines Hauptwohnsitzes innerhalb der Stadt Essen.
 3) Bevölkerung am Ort der Hauptwohnung am 31.12.
 Quellen: Wanderungsdatei; Einwohnerdatei

F Gebäude, Wohnungen, Wohnraumversorgung

Stichtag 31.12.2015 ¹	Stadt Essen		
	Anzahl	Prozent	Prozent
Gebäude mit Wohnraum	90.205	100	
darunter ...			
reine Wohngebäude²	87.195	96,7	100
darunter mit ...			
1 oder 2 Wohnungen	46.923	52,0	53,8
darunter erbaut ...			
in den letzten fünf Jahren	1.274	1,4	
vor 1949	28.995	32,1	
darin ...			
Wohnungen³	319.109	100	3,5
darunter ...			
vom Eigentümer selbst genutzt	70.697	22,2	
	qm	qm je Wohnung	qm je Person⁴
Wohnfläche³	24.445.022	76,6	41,5

1) vorläufige Zahlen

2) Gebäude, die mindestens mit 50 % der Gesamtnutzfläche Wohnzwecken dienen; über Veränderungen der Gebäudeart durch Abbrüche von Gebäudeteilen liegen keine Informationen vor.

3) in reinen Wohngebäuden und sonstigen Gebäuden mit Wohnraum

4) wohnberechtigte Bevölkerung am 31.12.2015

Quellen: Fortschreibung der Daten der Gebäude- und Wohnungszählung vom 09.05.2011 anhand der Angaben des Amtes für Stadtplanung und Bauordnung über die Bautätigkeit, Einwohnerdatei, Finanzbuchhaltung und Stadtsteueramt, Abteilung Grundbesitzabgaben

G Kraftfahrzeuge

Stichtag 31.12.2015 ¹	Stadt Essen ³		
	Anzahl	Prozent	je 1.000 der voll-jährigen Bevölkerung ⁴
Personenkraftwagen² mit Fahrberechtigung	273.261	100	552
darunter zugelassen auf ...			
natürliche Personen	240.574	88,0	486

1) Der Stichtag wurde anders als bei sonstigen Veröffentlichungen (dort 30.09.) mit dem Ziel gewählt, Daten für alle Merkmale zu einem einheitlichen

Stichtag auszuweisen. Saisonbedingt kann die Zahl der PKW etwas geringer sein, da in den Wintermonaten z.B. Cabriolets abgemeldet werden.

2) ohne Anhänger und Aufleger; ohne Behördenfahrzeuge und auswärtige Halter/-innen; einschließlich räumlich nicht Zuzuordnende

3) einschließlich räumlich nicht eindeutig zuzuordnende Fälle

4) Bevölkerung am Ort der Hauptwohnung im Alter von 18 oder mehr Jahren

Quellen: Kraftfahrzeugdatei und Einwohnerdatei

H Erwerbsfähige Bevölkerung, Sozialversicherungspflichtig Beschäftigte am Wohnort¹ und Arbeitslose

Stichtag 31.12.2015	Stadt Essen ⁵		
	Anzahl	Prozent	in Prozent der jeweiligen erwerbsfähigen Bevölkerung
Bevölkerung am Ort der Hauptwohnung im erwerbsfähigen Alter von 18 bis 64 Jahren	369.005	100	100
davon ...			
Männer	185.501	50,3	100
Frauen	183.504	49,7	100
darunter im Alter von ... Jahren			
18 bis 24	48.433	13,1	100
55 bis 64	77.511	21,0	100
davon ...			
Deutsche (einschließlich Doppelstaater/-innen)	305.870	82,9	100
Nichtdeutsche	63.135	17,1	100
Sozialversicherungspflichtig Beschäftigte am Wohnort¹	194.012	100	52,6
davon ...			
Männer	103.447	53,3	55,8
Frauen	90.565	46,7	49,4
darunter ...			
Deutsche	177.423	91,4	58,0
Nichtdeutsche	16.589	8,6	26,3
Arbeitslose²	34.920	100	9,5
darunter ...			
Langzeitarbeitslose ³	16.350	46,8	4,4
davon ...			
Männer	19.265	55,2	10,4
Frauen	15.655	44,8	8,5
darunter im Alter von ... Jahren			
unter 25	3.351	9,6	6,9
55 oder mehr	5.179	14,8	6,7
darunter ...			
Deutsche	24.242	69,4	7,9
Nichtdeutsche ⁴	10.570	30,3	16,7

1) Wohnort Essen, Arbeitsort Essen oder außerhalb

2) Arbeitslose sind Personen bis zur Vollendung des 65. Lebensjahres, die in der Bundesrepublik Deutschland wohnen, die nicht oder nur kurzzeitig in einem Beschäftigungsverhältnis stehen, eine versicherungspflichtige, mindestens 15 Stunden wöchentlich umfassende Beschäftigung suchen, die eine angestrebte Arbeitnehmerschaft ausüben können und dürfen und für eine Arbeitsaufnahme als Arbeitnehmer sofort zur Verfügung stehen. Sie müssen sich persönlich bei ihrer zuständigen Arbeitsagentur gemeldet haben. Teilnehmer an Maßnahmen der aktiven Arbeitsmarktpolitik gelten nicht als arbeitslos.

3) Langzeitarbeitslose sind Personen, die zum jeweiligen Stichtag länger als 12 Monate arbeitslos waren.

4) Nichtdeutsche müssen die allgemeinen Kriterien für Arbeitslosigkeit erfüllen und eine Arbeitnehmerschaft in der Bundesrepublik ausüben dürfen.

5) einschließlich räumlich nicht eindeutig zuzuordnende Fälle

Quellen: Bundesagentur für Arbeit; erster veröffentlichter Stand, spätere Revisionen werden nicht berücksichtigt; Einwohnerdatei

I Existenzsichernde Leistungen

Stichtag 31.12.2015	Stadt Essen ²		
	Anzahl	Prozent	Prozent an Bevölkerung ³
Personen mit Bezug existenzsichernder Leistungen außerhalb von Einrichtungen¹ darunter mit Leistungen gemäß ...	103.373	100	17,7
SGB II ⁴ : Grundsicherung für Arbeitsuchende	87.984	85,1	15,0
SGB XII, Kapitel 4: Grundsicherung im Alter	6.118	5,9	1,0
SGB XII, Kapitel 4: Grundsicherung bei dauerhafter Erwerbsminderung	2.836	2,7	0,5
Asylbewerberleistungsgesetz	5.294	5,1	0,9
davon im Alter von ... Jahren	Anzahl	Prozent	Prozent an Gleichaltrigen
unter 18	30.469	29,5	34,0
18 bis 64	66.271	64,1	18,0
65 oder mehr	6.633	6,4	5,3

- 1) einschließlich Sozialgesetzbuch (SGB) XII, Kapitel 3: laufende Hilfe zum Lebensunterhalt
 2) einschließlich räumlich nicht zuzuordnender Personen
 3) Bevölkerung am Ort der Hauptwohnung
 4) einschl. Personen ohne Leistungsbezug in Bedarfsgemeinschaften mit SGB II Bezug
 Quellen: Leistungsempfänger- und Einwohnerdatei sowie Daten der Bundesagentur für Arbeit

J Kinderbetreuung

Kindergartenjahr 2015/2016	Stadt Essen	
	Anzahl	Versorgungsquote ³
Kinder in den Kindergartenjahrgängen ¹		
unter 3 Jahren	15.400	
3 Jahre bis zur Schulpflicht	15.238	
Betreuungsplätze² für Kinder im Alter von ...		
unter 3 Jahren	5.335	34,6
3 Jahren bis zur Schulpflicht	14.108	92,6

- 1) Bevölkerung am Ort der Hauptwohnung zum Stichtag 30.09. in den Kindergartenjahrgängen: unter 3 Jahre = geboren 01.10.2012 bis 30.09.2015; 3 Jahren bis zur Schulpflicht = geboren 01.10.2009 bis 30.11.2012
 2) Ausgewiesen sind nur geförderte Plätze: geplante und beim Land NRW gemeldete Plätze in Kindertageseinrichtungen, von den Kindertagespflege-Fachverbänden vorgehaltene Plätze bei Tagesmüttern oder -vätern, die durch Pflegeerlaubnis nach § 43 SGB VII zur Betreuung von bis zu fünf Kindern befugt sind sowie Plätze in Spielgruppen oder privatgewerblichen Kindertageseinrichtungen. Zusätzlich gibt es in Essen noch 222 nicht geförderte Betreuungsplätze, für Kinder in den Kindergartenjahrgängen im Alter von unter 3 Jahren 108 sowie 114 für Kinder im Alter von 3 Jahren bis zur Schulpflicht.
 3) Kinder in den entsprechenden Kindergartenjahrgängen/geförderte Betreuungsplätze für diese Kindergartenjahrgänge
 Quellen: Stadt Essen, Jugendamt (Hrsg.): Kinderbetreuungsangebote in Essen im Kita-Jahr 2015 - 2016, Daten zur Versorgung in den Bezirken und Stadtteilen; Einwohnerdatei

K Übergänger/-innen von Grundschulen zu weiterführenden Schulen

Schuljahr 2015/2016	Stadt Essen	
	Anzahl	Prozent
Übergänger/-innen von Grundschulen¹	4.447	100
darunter ...		
zu Gymnasien	1.977	44,5
zu Gesamtschulen/zur Sekundarschule	1.120	25,2

- 1) nur Übergänger/-innen mit Hauptwohnsitz in Essen
 Quelle: Fachbereich Schule

L Gesundheit von Schulanfänger/-innen

2015	Stadt Essen ³	
	Anzahl	Prozent
Schulanfänger/-innen¹ und zwar ...	4.775	100
ohne Gesundheitsstörungen in den schulrelevanten Entwicklungsbereichen ²	2.945	61,7
ohne Gewichtsprobleme	3.765	78,8

- 1) Schulanfänger/-innen und zurückgestellte Schulanfänger/-innen, die erneut zur Einschulungsuntersuchung kamen
 2) der Körperkoordination, der Visuomotorik und der Sprache
 3) einschließlich der räumlich nicht zuzuordnenden Schulanfänger/-innen
 Quelle: Schuleingangsuntersuchung

M Kommunalwahlen

25.05.2014	Stadt Essen		
	Anzahl	Prozent	Sitze ⁴
Wahlberechtigte	457.477	100	
davon ... bei der Wahl zum Rat der Stadt			
Nichtwähler/-innen	250.365	54,7	
Wähler/-innen	207.112	45,3	
darunter ...			
gültige Stimmen	205.089	100	
davon ...			
SPD	69.643	34,0	31
CDU	64.557	31,5	28
GRÜNE	22.908	11,2	10
FDP	6.761	3,3	3
DIE LINKE	10.932	5,3	5
EBB	8.914	4,3	4
AfD	7.697	3,8	3
Sonstige ¹	13.677	6,7	6
davon ... bei den Wahlen zu den neun			
Bezirksvertretungen insgesamt	457.477		
Nichtwähler/-innen	250.716	54,8	
Wähler/-innen	206.761	45,2	
darunter ...			
gültige Stimmen	204.662	100	
davon ...			
SPD	70.957	34,7	62
CDU	65.758	32,1	54
GRÜNE	23.579	11,5	19
FDP	7.077	3,5	5
DIE LINKE ²	11.618	5,7	10
EBB	10.653	5,2	10
AfD ³	1.070	0,5	1
Sonstige ¹	13.950	6,8	10

1) Stimmenanteile unter 3 %

2) DIE LINKE ist bei der Wahl zu der Bezirksvertretung VIII bei den Kommunalwahlen 2014 nicht angetreten.

3) Die AfD ist nur bei der Wahl zu der Bezirksvertretung VII bei den Kommunalwahlen 2014 angetreten.

4) bei den Wahlen zu den neun Bezirksvertretungen = Summe der Sitze

Quelle: Amt für Statistik, Stadtforschung und Wahlen