

Kinderbetreuung in Neuss

Bedarfsplan 2012

Stadt Neuss

Jugendamt

Michaelstr. 50

Vorwort

Die Aufgabe, den Ausbau der Betreuung von Kindern im Alter von 0 - 3 Jahren voranzutreiben, hat im vergangenen Jahr an Brisanz gewonnen.

Während die Akteure von Bund und Ländern darüber diskutieren, wer welchen Finanzierungsanteil geleistet hat und noch leisten muss, hat sich die Jugendverwaltung der Stadt Neuss bemüht, die konkreten Maßnahmen zur Schaffung von U3-tauglichen Plätzen umzusetzen. Diese Aufgabe wurde erschwert, da mehrfach Neuregelungen zur Investitionsförderung des Landes getroffen wurden und die notwendigen Fördermittel sehr spät bereitgestellt werden. Noch immer können mehrere beantragte und mit dem Landesjugendamt abgestimmte Umbaumaßnahmen nicht umgesetzt werden, da eine verbindliche Fördermittelzusage des Landes fehlt.

Auch die vom VerfGH NRW geforderte gesetzliche Regelung zur zusätzlichen Landesfinanzierung von U3-Plätzen liegt immer noch nicht vor.

Daher freue ich mich besonders, dass trotz dieser Widrigkeiten weitere U3-Plätze geschaffen werden konnten. Am 01.08.2012 wird die Zahl der U3-tauglichen Plätze in Kindertagesstätten und bei Tagespflegepersonen ca. 32% der maßgeblichen Jahrgänge erreicht haben.

Dass diese Quote erreicht werden konnte, verdanken wir vielen Akteuren außerhalb und innerhalb der Verwaltung. Einen großen Dank möchte ich den Mitgliedern des Jugendhilfeausschusses sowie den zuständigen Mitarbeitern im Jugendamt aussprechen, vor allem aber auch den Trägern der Kindertageseinrichtungen, den Architekten und den Handwerkern. Ein besonderer Dank gilt vor allem aber auch den Mitarbeitern der Kindertagesstätten, den Eltern und nicht zuletzt den Kindern, die bei Umbauten bei laufendem Betrieb doch einige Belastungen ertragen müssen.

Den vielen Tagespflegepersonen, die in Neuss in außergewöhnlich guter Qualität U3-Kinder betreuen, möchte ich herzlich Dank sagen und Anerkennung aussprechen.

Das Ziel des bedarfsgerechten Ausbaus der U3-Betreuung ist allerdings noch lange nicht erreicht. Ein besonderes Erschwernis ist die Ungewissheit hinsichtlich der Nachfragesituation. Während das Land NRW im Landesschnitt offenbar immer noch von 32% Nachfragequote ausgeht, hat der Bund diese Zahl bereits auf 39% im Bundesschnitt erhöht. Die meisten Großstädte vermuten zwischenzeitlich, dass die Nachfrage noch höher liegen wird.

Es ist daher zu vermuten, dass die Aufgabe des Ausbaus der U3-Betreuung nicht am 01.08.2013 enden, sondern uns noch bis Ende des Jahrzehnts beschäftigen wird.

Ich bin zuversichtlich, dass wir diese große Aufgabe in bewährter Manier gemeinsam bewältigen können.

Neuss, im April 2012

In Vertretung

Stefan Hahn
Beigeordneter der Stadt Neuss

Inhaltsverzeichnis

1. Tagesbetreuung für Kinder in Einrichtungen
2. Plätze für Kinder unter drei Jahren
3. Veränderungen und Maßnahmen für Kinder von 3 Jahren bis zum Schuleintritt
4. Tagesbetreuung für schulpflichtige Kinder
5. Darstellung der Stadtteile
6. Gesamtauswertung und Versorgungsquote für Kinder mit Rechtsanspruch
7. Sprachförderung
8. Kindertagespflege

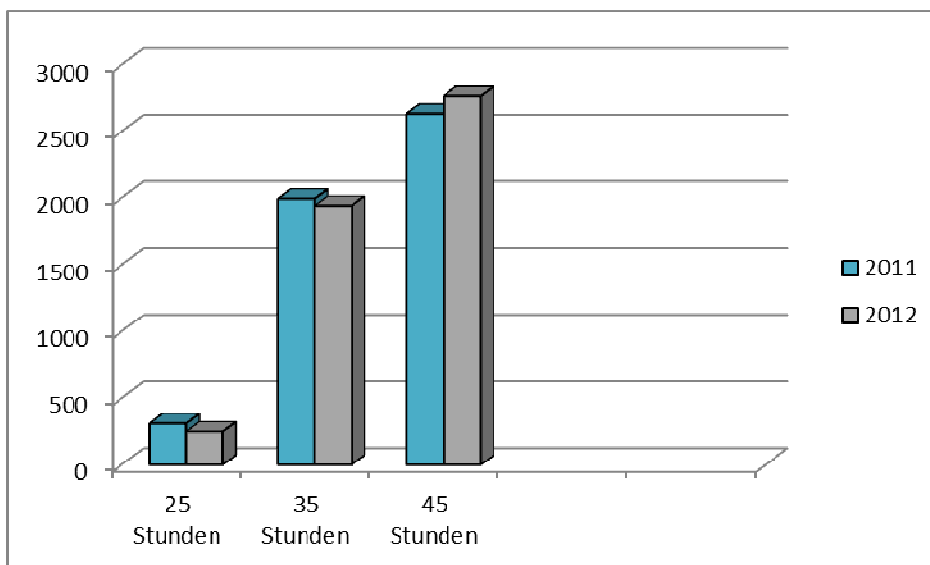
Anhang: Ausbauplanung U3

1. Tagesbetreuung für Kinder in Einrichtungen

Die Stadt Neuss erstellt jährlich eine Bedarfserhebung für die Betreuung von Kindern in Kindertageseinrichtungen und in der Kindertagespflege. Diese Erhebung dient dazu, die prognostische Planung für die Betreuungsangebote regelmäßig zu überprüfen und gegebenenfalls anzupassen. Der gesetzliche Auftrag für die Planung leitet sich aus den §§ 79, 80 des SGB VIII ab.

Die diesjährige Planung bezieht sich auf die Kindergartenjahre 2012/2013 ff.

Die Stichtagsmeldungen nach dem Kinderbildungsgesetz (KiBiz) zum 15.03.2012 für das Kindergartenjahr 2012/2013 ergeben, dass die 25 Stundenbetreuung noch weniger in Anspruch genommen wird als im Vorjahr, während das Interesse an 45 Betreuungsstunden deutlich angestiegen ist.



Auch in diesem Jahr ist ein weiterer Anstieg bei der Anmeldung von Kindern mit Behinderungen in integrativen Einrichtungen, sowie innerhalb der Einzelintegration in Regeleinrichtungen zu verzeichnen. Die Gesamtzahl der Betreuungsangebote von integrativen Gruppen und Einzelintegrationen beträgt zum 01.08.2012 99 Plätze.

Es findet eine weitere Umwandlung der noch verbliebenen Hortplätze zugunsten des U3-Ausbaues und der Betreuung der 3-6-jährigen vor allem in der Nordstadt und Weckhoven statt, wie vom Jugendhilfeausschuss im letzten Jahr für die Kindertageseinrichtung Vogelsangstr. und Hülchrather Str. beschlossen.

2. Plätze für Kinder unter drei Jahren

Die aktuelle U3-Platzquote zum 01.08.2012

In den 73 Neusser Kindertageseinrichtungen und der Kindertagespflege könnten ab dem 01.08.2012 maximal 689 Plätze von Kindern unter drei Jahren belegt werden. Hinzu kommen die 338 Plätze in der Kindertagespflege.

Bei einer Gesamtzahl von 3146 (Grundlage bilden 2 ¼ Jahrgängen) zu versorgenden Kindern unter drei Jahren im Jahr 2012 entspricht das einer Platzquote von 32,86%.
(siehe Tabelle)

Stadt Neuss Planung 1.8.2012	Plätze	Kinder U 3**	Bedarfsdeckung
Kindertages- einrichtungen	673*	3.146	21,39%
Kindertagespflege	338	3.146	10,74%
Gesamt	1.011	3.146	32,13%

* Für 2012/2013 sind lediglich 462 Plätze belegbar, da die Versorgung der Kinder mit Rechtsanspruch gewährleistet bleiben muss.

**Basis der Berechnung bilden zwei Jahrgänge zu 100% und ein Jahrgang zu 25 %.

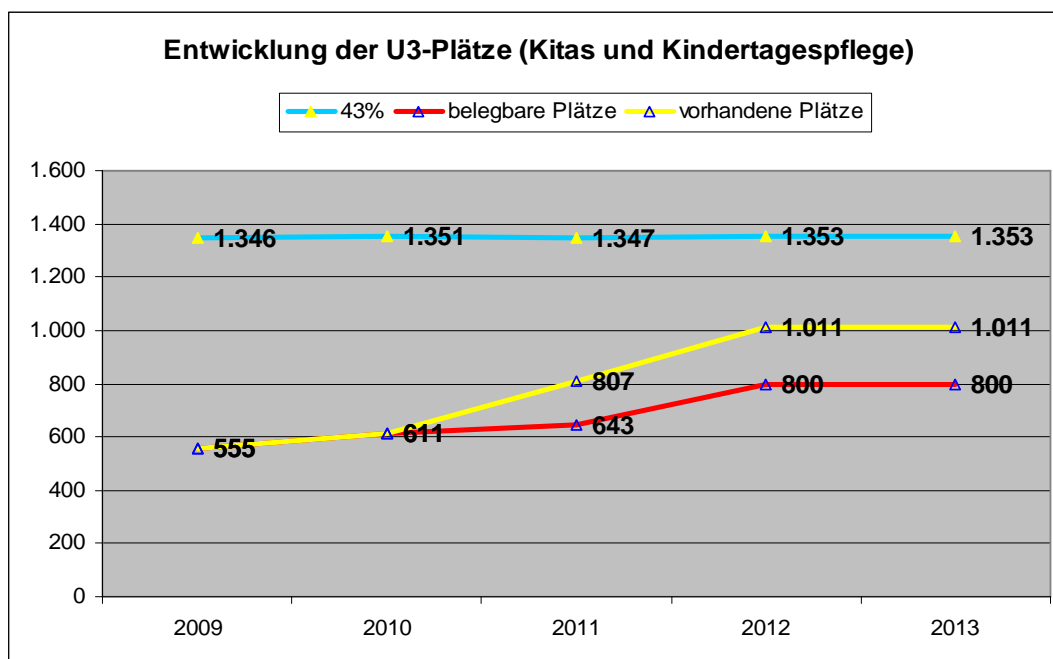
Ausbauplanung in Kindertageseinrichtungen

Der Rat der Stadt Neuss hat in seiner Sitzung am 12.12.2011 auf Vorschlag des Jugendhilfeausschusses die Verwaltung beauftragt, die Schaffung der U3-Betreuung voranzutreiben. Hierbei sollen für 2 ¼ Jahrgänge der unter Dreijährigen Betreuungsplätze für 43% dieser Kinder geschaffen werden (siehe hellblaue Linie).

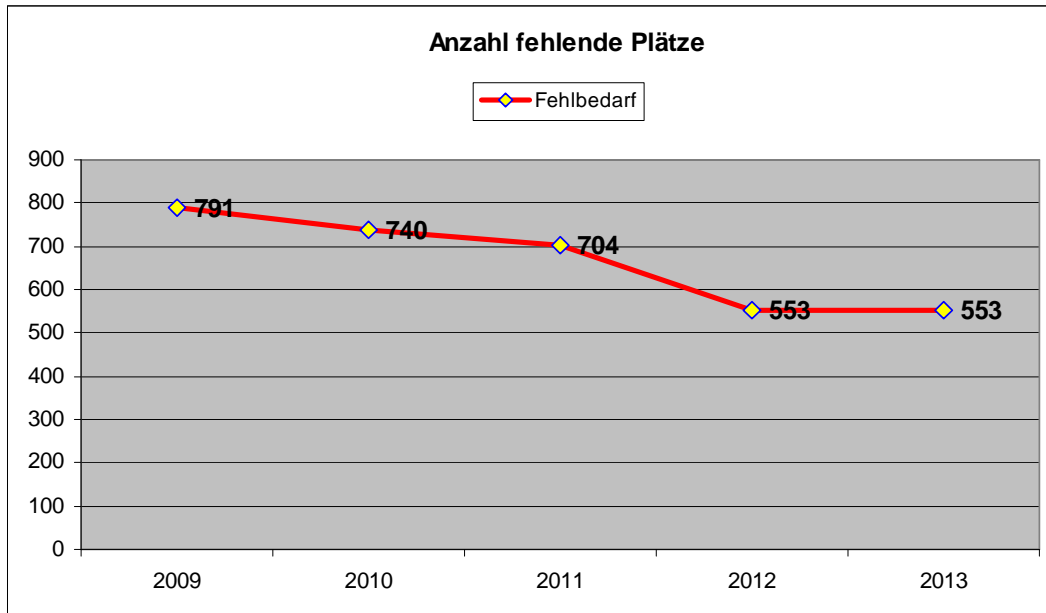
Am 01.08.2012 können in der Stadt Neuss 800 Betreuungsplätze für unter Dreijährige in Kindertageseinrichtungen sowie in Kindertagespflege belegt werden (siehe rote Linie).

Tatsächlich wurden bereits 1.011 Plätze geschaffen, die jedoch aufgrund der zu versorgenden über dreijährigen Kinder (Rechtsanspruch) noch nicht in Gänze belegt werden können (siehe gelbe Linie).

Somit könnten im Kindergartenjahr 2012/2013 maximal 673 Kinder unter drei Jahren in Kindertageseinrichtungen betreut werden (die Versorgung der Kinder mit Rechtsanspruch lässt aber im Kindergartenjahr 2012/2013 nur eine Belegung von rund 462 Plätzen zu). Durch den weiteren Ausbau in den folgenden Jahren können noch rund 346 Plätze geschaffen werden. Insgesamt ergibt das 1.019 Plätze für Kinder unter drei Jahren in Kindertageseinrichtungen. Hierzu kommen die 338 Plätze aus der Kindertagespflege.



Der nachfolgenden Grafik ist die Entwicklung des Rückganges von Fehlplätzen zu entnehmen.



Um eine 43%ige Versorgung zu gewährleisten, sind noch ca. 500 Plätze für Kinder in Kindertageseinrichtungen zu schaffen.

Die möglichen Aus- und Umbaumaßnahmen sind mit den Trägern der Einrichtungen besprochen.

Die Schaffung von U3-Plätzen hat einen Einfluss auf die Plätze für Kinder über drei Jahren. Dies zeigt sich in der nachfolgenden Stadtteilanalyse:

Stadtteilanalyse Kindertagesbetreuung (Stand 15.03.2012) erweiterte Innenstadt

Kinder im Alter von 3-6 Jahren	902 *		
Plätze in Kitas	964 =	106,9%	
noch zu schaffen (Fehlbedarf)	-62		

* Laut Statistik steigt die Anzahl der Kinder im Alter von 3-6 Jahren: 2013 auf 941; 2014 auf 992

Kinder unter 3 Jahren	979			
Planungsbasis 2,25 Jahrgänge	739			
davon 43% (Ziel)	318			
Plätze Kitas	76 =	10,3%		
Plätze in Kitapflege	72 =	9,7%	GESAMT =	20,0%
noch zu schaffen (Fehlbedarf)	170			

Maximal mögliche Veränderungen in bestehenden Kitas	
* geplanter U3-Ausbau/Belegung in bestehenden Einrichtungen	162 Plätze
* somit fehlen folgende U3-Plätze	8 Plätze
* somit U3-Versorgungsquote = 41,9%	
* dadurch gehen Ü3-Plätze verloren	139 Plätze
* somit fehlen folgende Ü3-Plätze	77 Plätze
* somit Ü3-Versorgungsquote = 91,5%	

Stadtteilanalyse Kindertagesbetreuung (Stand 15.03.2012) Nordstadt

Kinder im Alter von 3-6 Jahren	1167 *	
Plätze in Kitas	1096 =	93,9%
noch zu schaffen (Fehlbedarf)	71	

* Laut Statistik sinkt die Anzahl der Kinder im Alter von 3-6 Jahren: 2013 auf 1149; 2014 auf 1113

Kinder unter 3 Jahren	1076			
Planungsbasis 2,25 Jahrgänge	809			
davon 43% (Ziel)	348			
Plätze Kitas	81 =	10,0%		
Plätze in Kitapflege	79 =	9,8%	GESAMT =	19,8%
noch zu schaffen (Fehlbedarf)	188			

Maximal mögliche Veränderungen in bestehenden Kitas	
* geplanter U3-Ausbau/Belegung in bestehenden Einrichtungen	184 Plätze
* somit fehlen folgende U3-Plätze	4 Plätze
* somit U3-Versorgungsquote = 42,5%	
* dadurch gehen Ü3-Plätze verloren	191 Plätze
* somit fehlen folgende Ü3-Plätze	262 Plätze
* somit Ü3-Versorgungsquote = 77,5%	

Stadtteilanalyse Kindertagesbetreuung (Stand 15.03.2012) Erfttal

Kinder im Alter von 3-6 Jahren	197 *		
Plätze in Kitas	217 =	110,2%	
noch zu schaffen (Fehlbedarf)	-20		

* Laut Statistik sinkt die Anzahl der Kinder im Alter von 3-6 Jahren: 2013 auf 196; 2014 auf 180

Kinder unter 3 Jahren	171			
Planungsbasis 2,25 Jahrgänge	126			
davon 43% (Ziel)	54			
Plätze Kitas	34 =	27,0%		
Plätze in Kitapflege	9 =	7,1%	GESAMT =	34,1%
noch zu schaffen (Fehlbedarf)	11			

Maximal mögliche Veränderungen in bestehenden Kitas	
* geplanter U3-Ausbau/Belegung in bestehenden Einrichtungen	10 Plätze
* somit fehlen folgende U3-Plätze	1 Platz
* somit U3-Versorgungsquote = 42,1%	
* dadurch gehen Ü3-Plätze verloren	20 Plätze
* somit fehlen folgende Ü3-Plätze	0 Plätze
* somit Ü3-Versorgungsquote = 100,0%	

Stadtteilanalyse Kindertagesbetreuung (Stand 15.03.2012) Gnadenal

Kinder im Alter von 3-6 Jahren	155 *
Plätze in Kitas	168 = 108,4%
noch zu schaffen (Fehlbedarf)	-13

* Laut Statistik sinkt die Anzahl der Kinder im Alter von 3-6 Jahren: 2013 auf 149; 2014 auf 146

Kinder unter 3 Jahren	120		
Planungsbasis 2,25 Jahrgänge	97		
davon 43% (Ziel)	42		
Plätze Kitas	43 =	44,3%	
Plätze in Kitapflege	19 =	19,6%	GESAMT = 63,9%
noch zu schaffen (Fehlbedarf)	-20		

Maximal mögliche Veränderungen in bestehenden Kitas	
* geplanter U3-Ausbau/Belegung in bestehenden Einrichtungen	22 Plätze
* somit entsteht ein U3-Platzüberhang von	42 Plätzen
* somit U3-Versorgungsquote = 86,6%	
* dadurch gehen Ü3-Plätze verloren	42 Plätze
* somit fehlen folgende Ü3-Plätze	29 Plätze
* somit Ü3-Versorgungsquote = 81,3%	

Stadtteilanalyse Kindertagesbetreuung (Stand 15.03.2012) Grimlinghausen

Kinder im Alter von 3-6 Jahren	229 *		
Plätze in Kitas	218 =	95,2%	
noch zu schaffen (Fehlbedarf)	11		

* Laut Statistik steigt die Anzahl der Kinder im Alter von 3-6 Jahren: 2013 auf 237; 2014 auf 252

Kinder unter 3 Jahren	266			
Planungsbasis 2,25 Jahrgänge	202			
davon 43% (Ziel)	87			
Plätze Kitas	18 =	8,9%		
Plätze in Kitapflege	40 =	19,8%	GESAMT =	28,7%
noch zu schaffen (Fehlbedarf)	29			

Maximal mögliche Veränderungen in bestehenden Kitas	
* geplanter U3-Ausbau/Belegung in bestehenden Einrichtungen	16 Plätze
* somit fehlen folgende U3-Plätze	13 Plätze
* somit U3-Versorgungsquote = 36,6%	
* dadurch gehen Ü3-Plätze verloren	26 Plätze
* somit fehlen folgende Ü3-Plätze	37 Plätze
* somit Ü3-Versorgungsquote = 83,8%	

Stadtteilanalyse Kindertagesbetreuung (Stand 15.03.2012) Holzheim

Kinder im Alter von 3-6 Jahren	194 *		
Plätze in Kitas	221 =	113,9%	
noch zu schaffen (Fehlbedarf)	-27		

* Laut Statistik sinkt die Anzahl der Kinder im Alter von 3-6 Jahren: 2013 auf 181; 2014 auf 182

Kinder unter 3 Jahren	173				
Planungsbasis 2,25 Jahrgänge	134				
davon 43% (Ziel)	58				
Plätze Kitas	26 =	19,4%			
Plätze in Kitapflege	15 =	11,2%	GESAMT	=	24,6%
noch zu schaffen (Fehlbedarf)	17				

Maximal mögliche Veränderungen in bestehenden Kitas

* geplanter U3-Ausbau/Belegung in bestehenden Einrichtungen	26 Plätze
* somit entsteht ein U3-Platzüberhang von	9 Plätzen
* somit U3-Versorgungsquote = 50,0%	
* dadurch gehen Ü3-Plätze verloren	36 Plätze
* somit fehlen folgende Ü3-Plätze	9 Plätze
* somit Ü3-Versorgungsquote = 95,4%	

Stadtteilanalyse Kindertagesbetreuung (Stand 15.03.2012) Grefrath

Kinder im Alter von 3-6 Jahren	94 *		
Plätze in Kitas	81 =	86,2%	
noch zu schaffen (Fehlbedarf)	13		

* Laut Statistik steigt die Anzahl der Kinder im Alter von 3-6 Jahren: 2013 auf 96; 2014 auf 100

Kinder unter 3 Jahren	82			
Planungsbasis 2,25 Jahrgänge	63			
davon 43% (Ziel)	27			
Plätze Kitas	8 =	12,7%		
Plätze in Kitapflege	14 =	22,2%	GESAMT	= 34,9%
noch zu schaffen (Fehlbedarf)	5			

Maximal mögliche Veränderungen in bestehenden Kitas	
* geplanter U3-Ausbau/Belegung in bestehenden Einrichtungen	16 Plätze
* somit entsteht ein U3-Platzüberhang von	11 Plätzen
* somit U3-Versorgungsquote = 60,3%	
* dadurch gehen Ü3-Plätze verloren	16 Plätze
* somit fehlen folgende Ü3-Plätze	29 Plätze
* somit Ü3-Versorgungsquote = 69,1%	

Stadtteilanalyse Kindertagesbetreuung (Stand 15.03.2012) Reuschenberg / Selikum

Kinder im Alter von 3-6 Jahren	195 *		
Plätze in Kitas	217 =	111,3%	
noch zu schaffen (Fehlbedarf)	-22		

* Laut Statistik sinkt die Anzahl der Kinder im Alter von 3-6 Jahren: 2013 auf 189; 2014 auf 188

Kinder unter 3 Jahren	172				
Planungsbasis 2,25 Jahrgänge	137				
davon 43% (Ziel)	59				
Plätze Kitas	14 =	10,2%			
Plätze in Kitapflege	17 =	12,4%	GESAMT	=	22,6%
noch zu schaffen (Fehlbedarf)	28				

Maximal mögliche Veränderungen in bestehenden Kitas

* geplanter U3-Ausbau/Belegung in bestehenden Einrichtungen	40 Plätze
* somit entsteht ein U3-Platzüberhang von	12 Plätzen
* somit U3-Versorgungsquote = 51,8%	
* dadurch gehen Ü3-Plätze verloren	45 Plätze
* somit fehlen folgende Ü3-Plätze	23 Plätze
* somit Ü3-Versorgungsquote = 88,2%	

Stadtteilanalyse Kindertagesbetreuung (Stand 15.03.2012) Weckhoven

Kinder im Alter von 3-6 Jahren	273 *		
Plätze in Kitas	262 =	96,0%	
noch zu schaffen (Fehlbedarf)	11		

* Laut Statistik sinkt die Anzahl der Kinder im Alter von 3-6 Jahren: 2013 auf 265; 2014 auf 249

Kinder unter 3 Jahren	233			
Planungsbasis 2,25 Jahrgänge	180			
davon 43% (Ziel)	77			
Plätze Kitas	31 =	17,2%		
Plätze in Kitapflege	7 =	3,9%	GESAMT =	21,1%
noch zu schaffen (Fehlbedarf)	39			

Maximal mögliche Veränderungen in bestehenden Kitas	
* geplanter U3-Ausbau/Belegung in bestehenden Einrichtungen	19 Plätze
* somit fehlen folgende U3-Plätze	20 Plätze
* somit U3-Versorgungsquote = 31,7%	
* dadurch gehen Ü3-Plätze verloren	29 Plätze
* somit fehlen folgende Ü3-Plätze	40 Plätze
* somit Ü3-Versorgungsquote =85,3%	

Stadtteilanalyse Kindertagesbetreuung (Stand 15.03.2012) Hoisten / Speck, Wehl, Helpenstein

Kinder im Alter von 3-6 Jahren	113 *		
Plätze in Kitas	105 =	92,9%	
noch zu schaffen (Fehlbedarf)	8		

* Laut Statistik sinkt die Anzahl der Kinder im Alter von 3-6 Jahren: 2013 auf 110; 2014 auf 101

Kinder unter 3 Jahren	96				
Planungsbasis 2,25 Jahrgänge	71				
davon 43% (Ziel)	31				
Plätze Kitas	10 =	14,1%			
Plätze in Kitapflege	4 =	5,6%	GESAMT	=	19,7%
noch zu schaffen (Fehlbedarf)	17				

Maximal mögliche Veränderungen in bestehenden Kitas

* geplanter U3-Ausbau/Belegung in bestehenden Einrichtungen	8 Plätze
* somit fehlen folgende U3-Plätze	9 Plätze
* somit U3-Versorgungsquote = 31,0%	
* dadurch gehen Ü3-Plätze verloren	6 Plätze
* somit fehlen folgende Ü3-Plätze	14 Plätze
* somit Ü3-Versorgungsquote = 87,6%	

Stadtteilanalyse Kindertagesbetreuung (Stand 15.03.2012) Uedesheim

Kinder im Alter von 3-6 Jahren	148 *		
Plätze in Kitas	121 =	81,8%	
noch zu schaffen (Fehlbedarf)	27		

* Laut Statistik sinkt die Anzahl der Kinder im Alter von 3-6 Jahren: 2013 auf 122; 2014 auf 116

Kinder unter 3 Jahren	110				
Planungsbasis 2,25 Jahrgänge	87				
davon 43% (Ziel)	37				
Plätze Kitas	12 =	13,8%			
Plätze in Kitapflege	0 =	0,0%	GESAMT	=	13,8%
noch zu schaffen (Fehlbedarf)	25				

Maximal mögliche Veränderungen in bestehenden Kitas	
* geplanter U3-Ausbau/Belegung in bestehenden Einrichtungen	6 Plätze
* somit fehlen folgende U3-Plätze	19 Plätze
* somit U3-Versorgungsquote = 20,7%	
* dadurch gehen Ü3-Plätze verloren	6 Plätze
* somit fehlen folgende Ü3-Plätze	33 Plätze
* somit Ü3-Versorgungsquote = 77,7	

Stadtteilanalyse Kindertagesbetreuung (Stand 15.03.2012) Norf

Kinder im Alter von 3-6 Jahren	273 *		
Plätze in Kitas	298 =	109,2%	
noch zu schaffen (Fehlbedarf)	-25		

* Laut Statistik steigt die Anzahl der Kinder im Alter von 3-6 Jahren: 2013 auf 278; 2014 auf 276

Kinder unter 3 Jahren	258			
Planungsbasis 2,25 Jahrgänge	203			
davon 43% (Ziel)	87			
Plätze Kitas	43 =	21,2%		
Plätze in Kitapflege	9 =	4,4%	GESAMT =	25,6%
noch zu schaffen (Fehlbedarf)	35			

Maximal mögliche Veränderungen in bestehenden Kitas

* geplanter U3-Ausbau/Belegung in bestehenden Einrichtungen	25 Plätze
* somit fehlen folgende U3-Plätze	10 Plätze
* somit U3-Versorgungsquote = 37,9%	
* dadurch gehen Ü3-Plätze verloren	15 Plätze
* somit entsteht ein Ü3-Platzüberhang von	10 Plätzen
* somit Ü3-Versorgungsquote = 103,7%	

Stadtteilanalyse Kindertagesbetreuung (Stand 15.03.2012) Rosellen

Kinder im Alter von 3-6 Jahren	424 *	
Plätze in Kitas	455 =	107,3%
noch zu schaffen (Fehlbedarf)	-31	

* Laut Statistik sinkt die Anzahl der Kinder im Alter von 3-6 Jahren: 2013 auf 412; 2014 auf 418

Kinder unter 3 Jahren	374			
Planungsbasis 2,25 Jahrgänge	301			
davon 43% (Ziel)	129		zuzüglich 24 Plätze Fa. Janssen-Cilag	
Plätze Kitas	66 =	21,9%		
Plätze in Kitapflege	43 =	14,3%	GESAMT	= 36,2%
noch zu schaffen (Fehlbedarf)	20			

Maximal mögliche Veränderungen in bestehenden Kitas	
* geplanter U3-Ausbau/Belegung in bestehenden Einrichtungen	23 Plätze
* somit entsteht ein U3-Überhang von	3 Plätzen
* somit U3-Versorgungsquote = 43,9%	
* dadurch gehen Ü3-Plätze verloren	4 Plätze
* somit entsteht ein Ü3-Platzüberhang von	27 Plätzen
* somit Ü3-Versorgungsquote = 103,7%	

3. Veränderungen und Maßnahmen für Kinder von 3 Jahren bis zum Schuleintritt

Die Anzahl* der Kinder mit Rechtsanspruch ab 3 Jahren ist in dem Zeitraum von 2011 auf 2012 von 4.326 auf 4.364 leicht angestiegen, im Jahr 2013 wird die Kinderzahl voraussichtlich bei 4.325 Kindern liegen.

In den Planräumen, in denen sich ein Rückgang der Kinderzahlen aufzeigt, wird mit den Trägern rechtzeitig über Umwandlung der Plätze verhandelt. Hierbei besteht sowohl die Möglichkeit zur Umwandlung in U3-Plätze als auch zur Erweiterung des Angebotes für behinderte Kinder (Einzelintegration oder integrative Gruppen). Stadtteile mit einer Versorgung über 100% haben Ausgleichsfunktion für Kinder aus den benachbarten Planräumen, deren Kapazitäten nicht ausreichend sind.

* Die Anzahl ergibt sich aus der Statistik zum 01.01. eines jeden Jahres. Sie berücksichtigen nicht den Zuzug von Kindern im laufenden Jahr.

Neubau/Ersatzbauplanung auf weitere Sicht

- Allerheiligen (Träger Lebenshilfe) 4 Gruppen – voraussichtlich 01.03.2013
- Barbaraviertel 5 Gruppen (derzeit 3 Gruppen Heerdter Str. z.Zt. in Raummodule als Provisorium)
- Bockholtstr. ehemals viergruppig – nach Prüfung eventuell Übergangsnutzung zweigruppig U3

4. Tagesbetreuung für schulpflichtige Kinder

Lt. § 24 SGB VIII besteht seitens der Jugendhilfe eine Betreuungsverpflichtung für Schulkinder, die aber in Form der Offenen Ganztagschule (OGS) erfolgen kann.

Das Kinderbildungsgesetz ordnet Schulkindern nur wenige Aussagen zu. Sie fallen unter die Gruppenform III, die Kinder „von drei Jahren bis zur Schulpflicht und älter“ berücksichtigt. Bei der Betreuungszeit werden 35 Stunden zugrunde gelegt, da die Schulen angehalten sind, die Kinder auch bei Lehrerausfall mindestens bis zur vierten Stunde in der Schule zu beschäftigen.

Zum weiteren Umgang mit Hortgruppen in Neuss

Laut Ratsbeschluss vom 13.05.2005 sollten ursprünglich noch 8 Hortgruppen verbleiben. Aufgrund der in 2008 und 2009 beschlossenen Bedarfsplanung reduzierte sich die Zahl auf 6 Hortgruppen. Eine weitere Umwandlung von 6 auf 3 Hortgruppen wurde 2011 beschlossen, um den Bedarf der Kinder im Alter von 1 Jahr bis Schuleintritt zu decken. Insgesamt meldeten die Träger für das kommende Kindergartenjahr 2012/2013 69 Schulkinder. Im Zuge des U3-Ausbaues wird die Schulkinderbetreuung in der städtischen Kindertageseinrichtung Vogelsangstr. und im Familienzentrum des Sozialdienstes katholischer Frauen auf der Hülchrather Str. in den kommenden Jahren auslaufen.

- **Stadt Neuss, Vogelsangstr., 1 Gruppe**
Für die Einrichtung wurde letztes Jahr beschlossen, dass ein weiterer Abbau der Hortplätze im nächsten Kindergartenjahr bis zur Umwandlung vorgesehen ist. Die Anzahl der Hortkinder hat sich auf 20 Kinder reduziert, sodass eine Gruppe für Kinder im Alter von 3 Jahren bis Schuleintritt umgewandelt werden kann.
- **Sozialdienst katholischer Frauen, Familienzentrum Hülchrather Str., 1 Gruppe**
Für die Einrichtung wurde ebenfalls letztes Jahr beschlossen, dass ein weiterer Abbau der Hortplätze im nächsten Kindergartenjahr bis zur Umwandlung stattfinden soll. Vorgesehen ist, dass die verbliebenen Hortkinder zum 31.07.2012 die Hortgruppe mit einer adäquaten Betreuungsmöglichkeit verlassen werden. Die Einrichtung wird im Sommer dafür U3-Kinder aufnehmen.
- **Diakoniewerk Neuss-Süd, Am Kotthauer Weg, 1 Gruppe**
Der Träger hat für das kommende Kindergartenjahr das Angebot der Hortplätze von 3 auf 0 reduziert. Damit ist die Gruppe komplett ausgelaufen.
- **Diakonisches Werk, Edith-Stein-Str., 1 Gruppe**
In dieser Einrichtung werden aus pädagogischen Gründen (aber auch aufgrund der begrenzten räumlichen Kapazitäten) lediglich 15 Kinder betreut. Sie werden auf Vorschlag der Schulen in dieser Einrichtung aufgenommen; einige von ihnen sind phasenweise nicht beschulbar.
- **Stadt Neuss, Hort Am Obertor, 2 Gruppen**
Die Kinder dieser Einrichtung kommen aus dem gesamten Stadtgebiet Neuss. Vor der Aufnahme wird in der Erziehungsberatungsstelle eine umfassende Diagnostik erstellt.

Damit ergibt sich für das Kindergartenjahr 2012/13 folgende Regelung:

1. **Abbau von Plätzen bis zur Umwandlung der Hortgruppen**
Vogelsangstr. und Hülchrather Str.
2. **Sozialpädagogische Hortgruppen**
Edith-Stein-Str. (1 Gruppe)
Oberstr. (2 Gruppen)

5. Darstellung der Stadtteile

1. Erweitert Innenstadt
2. Nordstadt
3. Erfttal
4. Gnadental
5. Grimlinghausen
6. Holzheim
7. Grefrath
8. Reuschenberg
9. Weckhoven
10. Hoisten/Speck, Wehl, Helpenstein
11. Uedesheim
12. Norf
13. Rosellen

1. Erweiterte Innenstadt

Einrichtung	KiBiz (Kinder) 3-6			KiBiz (Kinder) 2-6				KiBiz (Kinder) 0 - U3			KiBiz (Kinder) Hort	KiBiz (Kinder) integr.	
	Gf. III 25 Std.	Gf. III 35 Std.	Gf. III 45 Std.	Gf. I 25 Std.	Gf. I 35 Std.	Gf. I 45 Std.	davon U3	Gf. II 25 Std.	Gf. II 35 Std.	Gf. II 45 Std.	Gf III	Gf III	
Kath. KGV Neuss-Mitte Weberstr. 37	4	22	47							10			83
KinderHut Alexianerplatz 2					11	11	4						22
Kath. KGV Neuss-Mitte Kapitelstr.30		3	45		29	11	8						88
Kindertageseinrichtung Kaarster Straße e.V. Rheydter Str.176	10	35	45										90
Kath. KGV Neuss-Mitte Münsterplatz 16a		13	35			20	6						68
St.Piuskirchplatz 4	13	25	37										75
Kita Libelle Preußenstr.88		25	26							10			61
Kita Weberstr. e.V.	19	39	37			20	6						115
Evangelische Jugendhilfe Neuss-Süd gGmbH Drususallee 59	1	22	23										46
Einsteinstr. 196	1	17	23			20	6						61
Königsberger Str.2	4		21		9	31	12						65
Lebenshilfe e.V. Am Baldhof		6	25			20	4					6	57
SKF Hafenstr.										10			10
Stadt Neuss Mühlenstr.	5	20	40										65
Hort Oberstr.											30		30
Rheydter Str.	1	11	28									20	60
Meertal	25	25	24										74
GESAMT KINDER	83	263	456	0	49	133	46	0	0	30	30	26	1070*+

*Auf den Hort entfallen 30 Plätze.

+ zuzüglich 86 Plätze der nicht KiBiz geförderten Kindertageseinrichtung der Internationalen Schule am Rhein (ISR)

Veränderungen des Betreuungsangebotes

Für 83 Kinder wurde die Öffnungszeit mit 25 Stunden gewählt. (2010=91, 2011=94)

Innenstadt	Rechtsanspruch	01.08.2012	Vorjahr	Kinder-Folgejahre
Plätze	Kinder	Bedarfsdeckung	Bedarfsdeckung	2013 = 941 Kinder
964	902	106,9%	111,2%	2014 = 992 Kinder

Innenstadt	Kinder u 3	01.08.2012
Plätze	Kinder 2 ¼ Jahrgänge	Bedarfsdeckung 2 ¼ Jahrgänge
76	739	10,3%

Familienzentrum

Die Kindertageseinrichtungen des Kirchengemeindeverbands Neuss-Mitte auf dem Münsterplatz und der Evangelische Jugendhilfe Neuss-Süd gGmbH Einsteinstr. sind zertifiziert.

2. Nordstadt

Einrichtung	KiBiz (Kinder) 3-6			KiBiz (Kinder) 2-6				KiBiz (Kinder) 0 - U3			KiBiz (Kinder) Hort	KiBiz (Kinder) integr.		
	Gf. III 25 Std.	Gf. III 35 Std.	Gf III 45 Std.	Gf I 25 Std.	Gf I 35 Std.	Gf I 45 Std.	davon U3	Gf II 25 Std.	Gf II 35 Std.	Gf II 45 Std.	Gf III	Gf III		
Stadt Neuss														
Wingender Str.33	4	34	42										5	85
Am Kivitzbusch 7		6	14										20	40
Vogelsangstr. 63		60	35								20			115
SKF														
Kurze Str. 51	10	40	25		5	15	5			10				105
Ev. Verein														
Kivitzbusch 7a	20	48	32											100
Heerdter Straße.	5	12	26			20	6							63
Kath. KGV Neuss-Nord														
Gladbacher Str. 10		21	25											46
Plankstr. 51 a		35	33											68
Weißberger Weg	5	20	42											67
Daimler Str. 242	12	47	15											74
Caritasverband														
Bockholtstr. 51			22		2	20	6							44
Lebenshilfe e.V.														
Marienburger Str.	8	24	26		20		5						5	83
Diakonisches Werk														
Kotthausener Weg		15	49										1	65
Furtherhofstr. 42		11	14			40	9							65
Kindertageseinrichtung														
Kaarster Straße e.V.														
Kaarster Str. 125	10	25	70			20	6							125
KinderHut														
Am Hasenberg					8	14	4	4	13	13				52
GESAMT KINDER	74	398	470	0	35	129	41	4	13	23	20	31	1.197*	

*Auf den Hort entfallen 20 Plätze.

Veränderungen des Betreuungsangebotes

Für 74 Kinder wurde die Öffnungszeit mit 25 Stunden gewählt (2010=114, 2011=105)

Nordstadt	Rechtsanspruch	01.08.2012	Vorjahr	Kinder-Folgejahre
Plätze	Kinder	Bedarfsdeckung	Bedarfsdeckung	2013= 1149 Kinder
1096	1167	93,9%	95,3%	2014= 1113 Kinder

Nordstadt	Kinder u 3	01.08.2012
Plätze	Kinder 2 ¼ Jahrgänge	Bedarfsdeckung 2 ¼ Jahrgänge
81	809	10%

Die Betriebskindergartengruppe der KinderHut GmbH für die St. Augustinus-Kliniken gGmbH mit 10 Plätzen wird zum 01.08.2012 in eine öffentlich gefördert Gruppe (KiBiz) umgewandelt.

Familienzentrum:

1. Die Kindertageseinrichtungen Kaarster Str. e. V. (Blaues Haus) und die Einrichtung des Caritasverband Bockholtstr., sowie die Kindertageseinrichtung Schatzinsel des Diakonischen Werkes auf der Furtherhofstr. sind zertifiziert.
2. Der Verbund der städtischen Kindertageseinrichtungen Wingenderstr. und Kivitzbusch sind zertifiziert.

3. Erfttal

Einrichtung	KiBiz (Kinder) 3-6			KiBiz (Kinder) 2-6				KiBiz (Kinder) 0 – U3			KiBiz (Kinder) Hort	KiBiz (Kinder) integr.	
	Gf. III 25 Std.	Gf. III 35 Std.	Gf. III 45 Std.	Gf. I 25 Std.	Gf. I 35 Std.	Gf. I 45 Std.	davon U3	Gf. II 25 Std.	Gf. II 35 Std.	Gf. II 45 Std.	Gf. III	Gf. III	
Evangelische Jugendhilfe Neuss-Süd gGmbH Bedburger Str.		35	35		5	15	6						90
DRK Harffer Str. 11a			10		9	57	12			10		5	91
Kath. KGV Neuss-Rund um die Erftmündung Harffer Str. 52		21	27		5	17	6						70
GESAMT KINDER		56	72	0	19	89	24	0	0	10	0	5	251

Veränderungen des Betreuungsangebotes

Für 0 Kinder wurde die Öffnungszeit mit 25 Stunden gewählt (2010=12, 2011=10)

Die Kindertageseinrichtung der Evangelischen Jugendhilfe Neuss-Süd gGmbH auf der Bedburger Str. betreibt die im letzten Jahr eröffnete Notgruppe weiter, bis der erhöhte Bedarf an Plätzen in Erfttal nicht mehr besteht.

Erfttal	Rechtsanspruch	01.08.2012	Vorjahr	Kinder-Folgejahre
Plätze	Kinder	Bedarfsdeckung	Bedarfsdeckung	2013 = 196
217	197	110,2%	119%	2014 = 180

Erfttal	Kinder u 3	01.08.2012
Plätze	Kinder 2 ¼ Jahrgänge	Bedarfsdeckung 2 ¼ Jahrgänge
34	126	27%

Familienzentrum:

Die Kindertageseinrichtung des DRK Harffer Str. ist zertifiziert und hat seit letztem Jahr eine integrative Gruppe.

4. Gnadental

Einrichtung	KiBiz (Kinder) 3-6			KiBiz (Kinder) 2-6				KiBiz (Kinder) 0 - U3			KiBiz (Kinder) Hort	KiBiz (Kinder) integr.	
	Gf. III 25 Std.	Gf. III 35 Std.	Gf. III 45 Std.	Gf I 25 Std.	Gf I 35 Std.	Gf I 45 Std.	davon U3	Gf II 25 Std.	Gf II 35 Std.	Gf II 45 Std.	Gf III	Gf III	
Kath. KGV Neuss- Rund um die Erftmündung Konradstr. 25	2	23	21	1	12	7	5						66
Evangelische Jugendhilfe Neuss-Süd gGmbH Gnadentaler Allee		20	25		3	17	5						65
SKF Dunantstr.						60	13			20			80
GESAMT KINDER	2	43	46	1	15	84	23	0	0	20	0	0	211

Veränderungen des Betreuungsangebotes

Für 3 Kinder wurde die Öffnungszeit mit 25 Stunden gewählt (2010=0, 2011=1)

Gnadental	Rechtsanspruch	01.08.2012	Vorjahr	Kinder-Folgejahre
Plätze	Kinder	Bedarfsdeckung	Bedarfsdeckung	2013 = 149
168	155	108,4%	115,1%	2014 = 146

Gnadental	Kinder u 3	01.08.2012
Plätze	Kinder 2 ¼ Jahrgänge	Bedarfsdeckung 2 ¼ Jahrgänge
43	97	44,3%

Familienzentrum:

Die Kindertageseinrichtungen Haus Regenbogen des SkFs auf der Dunantstr. ist zertifiziert.

5. Grimlinghausen

Einrichtung	KiBiz (Kinder) 3-6			KiBiz (Kinder) 2-6				KiBiz (Kinder) 0 - U3			KiBiz (Kinder) Hort	KiBiz (Kinder) integr.	
	Gf. III 25 Std.	Gf. III 35 Std.	Gf. III 45 Std.	Gf. I 25 Std.	Gf. I 35 Std.	Gf. I 45 Std.	davon U3	Gf. II 25 Std.	Gf. II 35 Std.	Gf. II 45 Std.	Gf III	Gf III	
Lebenshilfe Jakob-Herbert-Str.		16	27		2	18	6					11	74
Kath. KGV Neuss- Rund um die Erftmündung Cyriakustr. 37b	4	22	42										68
DRK Wahlenstr. 14a		14	36		21	23	12						94
GESAMT KINDER	4	52	105	0	23	41	18	0	0	0	0	11	236

Veränderungen des Betreuungsangebotes

Für 4 Kinder wurde die Öffnungszeit mit 25 Stunden gewählt (2010=4, 2011=2)

Grimlinghausen	Rechtsanspruch	01.08.2012	Vorjahr	Kinder-Folgejahre
Plätze	Kinder	Bedarfsdeckung	Bedarfsdeckung	2013 = 237
218	229	95,2%	85,8%	2014 = 252

Grimlinghausen	Kinder u 3	01.08.2012
Plätze	Kinder 2 ¼ Jahrgänge	Bedarfsdeckung 2 ¼ Jahrgänge
18	202	8,9%

Familienzentrum:

Die Kindertageseinrichtung der Lebenshilfe Jakob-Herbert-Str. ist zertifiziert.

6. Holzheim

Einrichtung	KiBiz (Kinder) 3-6			KiBiz (Kinder) 2-6				KiBiz (Kinder) 0 - U3			KiBiz (Kinder) Hort	KiBiz (Kinder) integr.	
	Gf. III 25 Std.	Gf. III 35 Std.	Gf. III 45 Std.	Gf. I 25 Std.	Gf. I 35 Std.	Gf. I 45 Std.	davon U3	Gf. II 25 Std.	Gf. II 35 Std.	Gf. II 45 Std.	Gf. III	Gf. III	
AWO Bahnhofstr. 21		25			20	20	12						65
Kath. KGV Neuss West/Korschenbroich Martinstr. 15-17		41	34			20	4						95
Elterninit. Insel Hombroich		3	17										20
Evangelische Jugendhilfe Neuss-Süd gGmbH Albert-Schatz-Str.		20	5		12	28	10						65
GESAMT KINDER	0	89	56	0	32	68	26	0	0	0	0	0	245

Veränderungen des Betreuungsangebotes

In diesem Jahr wurde die Öffnungszeit mit 25 Stunden nicht gewählt (2010=5, 2010=0)

Holzheim	Rechtsanspruch	01.08.2012	Vorjahr	Kinder-Folgejahre
Plätze	Kinder	Bedarfsdeckung	Bedarfsdeckung	2013 = 181
221	194	113,9%	111,2%	2014 = 182

Holzheim	Kinder u 3	01.08.2012
Plätze	Kinder 2 ¼ Jahrgänge	Bedarfsdeckung 2 ¼ Jahrgänge
24	134	17,9%

Familienzentrum:

Die Kindertageseinrichtungen Maria Regina des Kath. KGV Neuss West/Korschenbroich ist als Verbundfamilienzentrum zertifiziert.

7. Grefrath

Einrichtung	KiBiz (Kinder) 3-6			KiBiz (Kinder) 2-6				KiBiz (Kinder) 0 - U3			KiBiz (Kinder) Hort	KiBiz (Kinder) integr.	
	Gf. III 25 Std.	Gf. III 35 Std.	Gf. III 45 Std.	Gf. I 25 Std.	Gf. I 35 Std.	Gf. I 45 Std.	davon U3	Gf. II 25 Std.	Gf. II 35 Std.	Gf. II 45 Std.	Gf III	Gf III	
Kath. KGV Neuss West/Korschenbroich Mergelsweg 49	16	13	20		36	4	8						89
GESAMT													
GESAMT KINDER	16	13	20	0	36	4	8	0	0	0	0	0	89

Veränderungen des Betreuungsangebotes

In diesem Jahr wurde die Öffnungszeit mit 25 Stunden 16 mal gewählt
(2010 = 15, 2011 = 0)

Grefrath	Rechtsanspruch	01.08.2012	Vorjahr	Kinder-Folgejahre
Plätze	Kinder	Bedarfsdeckung	Bedarfsdeckung	2013 = 96
81	94	86,2%	102,6%	2014 = 100

Grefrath	Kinder u 3	01.08.2012
Plätze	Kinder 2 ¼ Jahrgänge	Bedarfsdeckung 2 ¼ Jahrgänge
8	63	12,7%

Familienzentrum:

Die Kindertageseinrichtungen St. Stephanus des Kath. KGV Neuss West/Korschenbroich ist als Verbundfamilienzentrum zertifiziert.

8. Reuschenberg / Selikum

Einrichtung	KiBiz (Kinder) 3-6			KiBiz (Kinder) 2-6				KiBiz (Kinder) 0 - U3			KiBiz (Kinder) Hort	KiBiz (Kinder) integr.	
	Gf. III 25 Std.	Gf. III 35 Std.	Gf. III 45 Std.	Gf. I 25 Std.	Gf. I 35 Std.	Gf. I 45 Std.	davon U3	Gf. II 25 Std.	Gf. II 35 Std.	Gf. II 45 Std.	Gf III	Gf III	
Stadt Neuss Cranachstr. 89a		9	23									15	47
Kath. KGV Neuss West/Korschenbroich Lupinenstr. 149	3	21	5	5	35		8						69
Evgl. Verein Tulpenstr. 6	5	24	21	5	6	9	6						70
Evangelische Jugendhilfe Neuss-Süd gGmbH Lutherstr. 2a		20	25										45
GESAMT													
GESAMT KINDER	8	74	74	5	11	44	14	0	0	0	0	15	231

Veränderungen des Betreuungsangebotes

Für 13 Kinder wurde die Öffnungszeit mit 25 Stunden gewählt. (2010=15, 2011=13)

Reuschenberg	Rechtsanspruch	01.08.2012	Vorjahr	Kinder-Folgejahre*
Plätze	Kinder	Bedarfsdeckung	Bedarfsdeckung	2013 = 189
217	195*	111,3%	110,4%	2014 = 188

* einschließlich der Kinder aus Selikum

Reuschenberg	Kinder u 3	01.08.2012
Plätze	Kinder 2 ¼ Jahrgänge	Bedarfsdeckung 2 ¼ Jahrgänge
14	137*	10,2%

* einschließlich der Kinder aus Selikum

Familienzentrum:

Die Kindertageseinrichtungen St. Hubertus des Kath. KGV Neuss West/Korschenbroich ist als Verbundfamilienzentrum zertifiziert.

9. Weckhoven

Einrichtung	KiBiz (Kinder)			KiBiz (Kinder)				KiBiz (Kinder)			Hort KiBiz (Kinder)	KiBiz (Kinder) integr	
	Gf. III 25 Std.	Gf. III 35 Std.	Gf. III 45 Std.	Gf. I 25 Std.	Gf. I 35 Std.	Gf. I 45 Std.	davon U3	Gf. II 25 Std.	Gf. II 35 Std.	Gf. II 45 Std.	Gf III	GF III	
Kath. KGV Neusser Süden Max.-Kolbe-Str.		40	30		2	18	6						90
Evangelische Jugendhilfe Neuss-Süd gGmbH Am Palmstrauch 11		22	43									2	67
Hüttenstr. 3		12	12		14	26	9						64
SKF Hülchrather Str.			42			20	6			10		4	76
Diakonisches W. Edith-Stein-Str.												15	15
GESAMT KINDER		74	127		16	64	21	0	0	10	19	2	312*

*Auf den Hort entfallen 19 Plätze.

Veränderungen des Betreuungsangebotes

Hier wurde die Öffnungszeiten mit 25 Stunden nicht gewählt (wie in den Vorjahren)

Weckhoven	Rechtsanspruch	01.08.2012	Vorjahr	Kinder-Folgejahre
Plätze	Kinder	Bedarfsdeckung	Bedarfsdeckung	2013 = 265
262	273	96,0%	98,5%	2014 = 249

Weckhoven	Kinder u 3	01.08.2012
Plätze	Kinder 2 ¼ Jahrgänge	Bedarfsdeckung 2 ¼ Jahrgänge
31	180	17,2%

Familienzentrum:

Die Kindertageseinrichtung des SkF Hülchrather Str. 35a ist seit 2011 rezertifiziert.

10. Hoisten , Speck, Wehl, Helpenstein*

* Aus Datenschutzgründen werden diese beiden Stadtteile für 2012 zusammengefasst.

Einrichtung	KiBiz (Kinder) 3-6			KiBiz (Kinder) 2-6				KiBiz (Kinder) 0 - U3			KiBiz (Kinder) Hort	KiBiz (Kinder) integr.		
	Gf. III 25 Std.	Gf. III 35 Std.	Gf. III 45 Std.	Gf. I 25 Std.	Gf. I 35 Std.	Gf. I 45 Std.	davon U3	Gf. II 25 Std.	Gf. II 35 Std.	Gf. II 45 Std.	Gf III	Gf III		
Kath. KGV Neusser Süden Schützenstr. 6	16	21	15	6	10	5	6						73	
Elterninit. Kiga Helpenstein e.V An den Weiden 32		22	1		4	13	4						2	42
GESAMT KINDER	16	43	16	6	14	18	10	0	0	0	0	0	2	115

Veränderungen des Betreuungsangebotes

Für 22 Kinder wurde die Öffnungszeit mit 25 Stunden gewählt (2010 = 24; 2011 = 23).

Hoisten/ Speck	Rechtsanspruch	01.08.2012	Vorjahr	Kinder-Folgejahre
Plätze	Kinder	Bedarfsdeckung	Bedarfsdeckung	2013 = 110
105	113	92,9%	88% Hoisten 95,1% Speck	2014 = 101

Hoisten/ Speck	Kinder u 3	01.08.2012
Plätze	Kinder 2 ¼ Jahrgänge	Bedarfsdeckung 2 ¼ Jahrgänge
10	71	14,1%

11. Uedesheim

Einrichtung	KiBiz (Kinder)			KiBiz (Kinder)				KiBiz (Kinder)			Hort KiBiz (Kinder)	KiBiz (Kinder) integr.	
	Gf. III 25 Std.	Gf. III 35 Std.	Gf. III 45 Std.	Gf I 25 Std.	Gf I 35 Std.	Gf I 45 Std.	davon U3	Gf II 25 Std.	Gf II 35 Std.	Gf II 45 Std.	Gf III	Gf III	
Kath. KGV Neuss-Rund um die Erftmündung Schmiedeweg 1	3	19	26	0	14	6	6						68
Evangelische Jugendhilfe Neuss-Süd gGmbH Joh.-Bugenhagen-Str.		25	20		10	10	6						65
GESAMT													
GESAMT KINDER	3	44	46	0	24	16	12	0	0	0	0	0	133

Veränderungen des Betreuungsangebotes

Für 3 Kinder wurde die Öffnungszeit mit 25 Stunden gewählt (2010=2, 2011=6)

Uedesheim	Rechtsanspruch	01.08.2012	Vorjahr	Kinder-Folgejahre
Plätze	Kinder	Bedarfsdeckung	Bedarfsdeckung	2013 = 122
121	148	81,8%	77,9%	2014 = 116

Uedesheim	Kinder u 3	01.08.2012
Plätze	Kinder 2 ¼ Jahrgänge	Bedarfsdeckung 2 ¼ Jahrgänge
12	87	13,8%

12. Norf

Einrichtung	KiBiz (Kinder) 3-6			KiBiz (Kinder) 2-6				KiBiz (Kinder) 0 - U3			KiBiz (Kinder) Hort	KiBiz (Kinder) integr.	
	Gf. III 25 Std.	Gf. III 35 Std.	Gf. III 45 Std.	Gf. I 25 Std.	Gf. I 35 Std.	Gf. I 45 Std.	davon U3	Gf. II 25 Std.	Gf. II 35 Std.	Gf. II 45 Std.	Gf III	Gf III	
Kath. KGV Neusser Süden Lahnstr. 9-11		15	34						4	6			59
Müggenburgstr.	9	35	6										50
NoNi Emsstr.		25	20		20	20	12						85
Stadt Neuss Lessingplatz	6	21	17		20	20	12					1	85
Johanniter An der Norf		15	7		23	17	9						62
GESAMT KINDER	15	111	84	0	63	57	33	0	4	6	0	1	341

Veränderungen des Betreuungsangebotes

Für 15 Kinder wurde die Öffnungszeit mit 25 Stunden gewählt (2010=17, 2011=15)

Norf	Rechtsanspruch	01.08.2012	Vorjahr	Kinder-Folgejahre
Plätze	Kinder	Bedarfsdeckung	Bedarfsdeckung	2013 = 278
298	273	109,2%	116,2%	2014 = 276

Norf	Kinder u 3	01.08.2012
Plätze	Kinder 2 ¼ Jahrgänge	Bedarfsdeckung 2 ¼ Jahrgänge
43	203	21,2%

Familienzentrum:

Die Kindertageseinrichtung der Johanniter An der Norf sind seit 2011 rezertifiziert.

13. Rosellen

Einrichtung	KiBiz (Kinder) 3-6			KiBiz (Kinder) 2-6				KiBiz (Kinder) 0 - U3			KiBiz (Kinder) Hort	KiBiz (Kinder) integr.	
	Gf. III 25 Std.	Gf. III 35 Std.	Gf. III 45 Std.	Gf. I 25 Std.	Gf. I 35 Std.	Gf. I 45 Std.	davon U3	Gf. II 25 Std.	Gf. II 35 Std.	Gf. II 45 Std.	Gf III	Gf III	
Kath. KGV Neusser Süden Brunnenstr.3		38	12										50
DRK August-Macke-Str.		24				62	12			10		1	97
St.Antoniusstr.14	11	37	18										66
NoNi Föhrenstr.		25	20		29	11	12						85
Neusser-Landstr.5		25	20		20	20	12						85
Lebenshilfe 4 Gruppen*		22	19		19	21	8					5	86
2 Gruppen*					20	20	12						40
Waldkindergarten		20											20
GESAMT KINDER	11	191	89		88	134	56			10		6	529

* Die Einrichtung der Lebenshilfe auf der Holbeinstr. wird voraussichtlich am 01.03.2013 mit den 4 bestehenden Gruppen in die neue Einrichtung umziehen. Das Provisorium wird aufgrund des Bedarfes für Kinder U3 in dem Stadtteil nach dem Umzug zweigruppig von der Lebenshilfe weitergeführt.

Die Firma Janssen-Cilag bietet in ihrem firmeneigenen Kindergarten 24 Plätze für Kinder unter drei Jahren an.

Veränderungen des Betreuungsangebotes :

Für 23 Kinder wurde die Öffnungszeit mit 25 Stunden gewählt (2010=27, 2011=42)

Familienzentrum:

Die Kindertageseinrichtungen des Deutschen Roten Kreuzes ist zertifiziert.

Rosellen	Rechtsanspruch	01.08.2012	Vorjahr	Kinder-Folgejahre
Plätze	Kinder	Bedarfsdeckung	Bedarfsdeckung	2013 = 412
463	424	109,2%	100%	2014 = 418

Rosellen	Kinder u 3	01.08.2012
Plätze	Kinder 2 ¼ Jahrgänge	Bedarfsdeckung 2 ¼ Jahrgänge
66*	301	21,9%

*zuzüglich 24 Plätze von Janssen-Cilag

Gesamtauswertung und Versorgungsquote für Kinder mit Rechtsanspruch

Darstellung der Plätze Ü3 und U3 (1.8.2012)

Einrichtung	KiBiz (Kinder) 3-6			KiBiz (Kinder) 2-6				KiBiz (Kinder) 0-u3			Hort gesamt	Integr gesamt
	Gf. III 25 Std.	Gf. III 35 Std.	Gf III 45 Std.	Gf I 25 Std.	Gf I 35 Std.	Gf I 45 Std.	davon U3	Gf II 25 Std.	Gf II 35 Std.	Gf II 45 Std.		
GESAMT PLÄTZE	232	1.451	1.661	12	425	881	332	4	17	109	69	99

Darstellung der Versorgungsquote für über Dreijährige bis zum Schuleintritt

Stadt Neuss gesamt	Rechtsanspruch	01.08.2012	Vorjahr	Anzahl Kinder Folgejahre
Plätze	Kinder	Bedarfsdeckung	Bedarfsdeckung	2013 = 4325 2014 = 4313
4.429*	4.364	101,5%	102,3%	

* KiBiz geförderte Plätze

nachrichtlich gesamt (Ü3- und U3-Buchungsverhalten)

Buchungsstunden	Plätze 2012	Vorjahr
25 Stunden	248 = 5,0%	309 = 6,3%
35 Stunden	1.947 = 39,3%	1.994 = 40,4%*
45 Stunden	2.765 = 55,7%	2.633 = 53,3%**
Plätze Gesamt	4.960***	4.936***

* einschl. Hortplätze

** einschl. integrative Plätze

*** zuzüglich der nicht KiBiz-geförderten 86 Plätze der Kindertageseinrichtung der ISR

Im Vorjahr lag die Zahl der Kinder im Alter von drei Jahren bis zum Schulbeginn bei 4.326. Seither ist die Zahl um 38 Kinder auf 4.364 leicht gestiegen. Sie wird sich aber in den kommenden Jahren wieder weiter verringern. Das Betreuungsangebot wird in 73 KiBiz-geförderten Einrichtungen und einer privaten vorgehalten. Die Versorgungsquote der KiBiz-geförderten Plätze liegt bei 101,5 %. Auch in diesem Jahr haben erneut einige Träger ihr Platzangebot zugunsten der Kinder unter drei Jahren geändert. Die Quote zeigt aber auch, dass bei weiterer Umwandlung von Plätzen die Versorgung der 3 bis 6-jährigen Kinder genau beobachtet werden muss. Nach wie vor muss auch weiter berücksichtigt werden, dass durch das im letzten Jahr in Kraft getretene Schulgesetz der Einschulungstichtag auf den 30.09. festgelegt wurde. Dies bedeutet, dass ca.140 Kinder wieder länger in den Einrichtungen verweilen und dadurch eine geringere Anzahl von U3-Kindern aufgenommen werden können.

6. Sprachförderung

Sprachstandstest Delfin 4 für das Jahr 2012

Das Verfahren zur Sprachstandsfeststellung hat sich gegenüber dem letzten Durchgang nicht verändert. Die Grundschule nimmt mit den jeweiligen zugeordneten Kindertageseinrichtungen Kontakt auf, um gemeinsam Absprachen in Bezug auf Termin und Organisation des Verfahrens zu treffen. Für die Sprachstandsfeststellung sind jeder Grundschule in der Nähe gelegene Kindertageseinrichtungen zugeordnet worden.

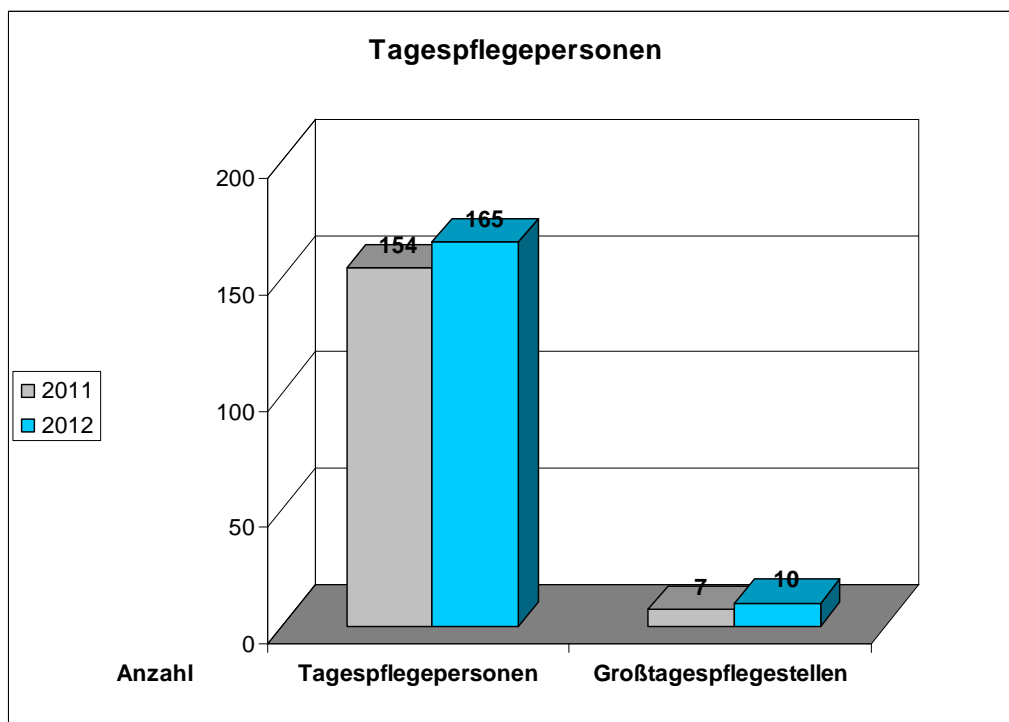
Im Jahr 2011 wurden im Stadtgebiet Neuss ca. 1.297 Kinder getestet. Bei 361 Kindern (27,8%) wurde ein Förderbedarf nach Delfin 4 festgestellt.

Am Verfahren zur Sprachstandsfeststellung nehmen Kinder aus Kindertageseinrichtungen teil, die zwei Jahre später schulpflichtig werden. Für das Jahr 2012 werden alle Kinder mit dem Geburtsdatum 01.10.2007– 30.09.2008 sein.

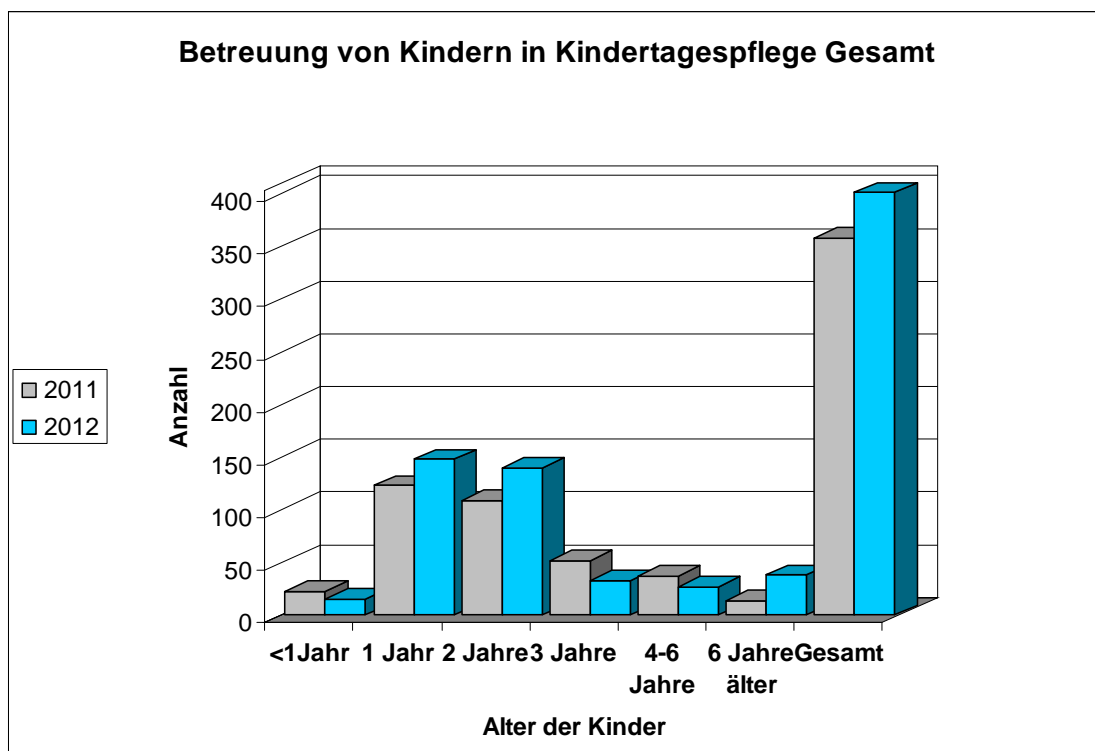
Die 1. Stufe hat dieses Jahr zwischen dem 26. März und dem 04. Mai stattgefunden.
Die 2. Stufe findet dieses Jahr zwischen dem 30. Mai und dem 29. Juni statt.

7. Kindertagespflege

Am 01.03.2012 wurden insgesamt 401 Kinder im Alter von 0-13 Jahren in der Kindertagespflege betreut. 309 Kinder hiervon waren zum diesem Zeitpunkt unter drei Jahre alt. 92 Kinder waren zwischen 3 und 13 Jahren und wurden ergänzend zu anderen Betreuungsangeboten (Kindertageseinrichtungen und Schulen bzw. OGS) betreut. Dies bedeutet in beiden Bereichen einen Anstieg gegenüber dem Jahr 2011 von über 20 %.

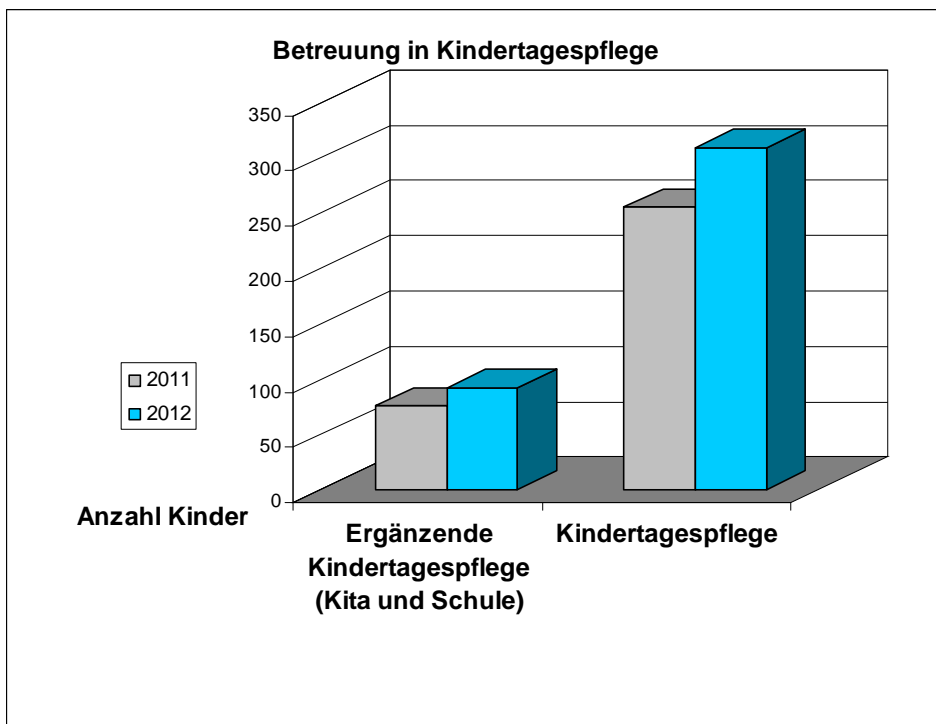


Ausschlaggebend für den weiteren Ausbau ist die hohe Akzeptanz der Betreuung von Kindern unter drei Jahren, gerade in Kindertagespflege mit seinem individuellen und familienähnlichen Charakter. Die anhaltende Zunahme von Erwerbstätigkeit der Eltern, die für eine Bewilligung neben Ausbildung und Schule notwendig für die Finanzierung in der Kindertagespflege sind, ist ein weiterer Grund für die steigende Nachfrage von Betreuungsplätzen bei Tagespflegepersonen.



Bei Betrachtung der einzelnen Jahrgänge fällt auf, dass ein Anstieg der Betreuung der Kinder zwischen einem und zwei Jahren sowie der Kinder über 6 Jahren zu verzeichnen ist. Ein Rückgang ist bei den Kindern unter einem Jahr und bei Kindern ab 3 Jahren zu erkennen. Dies deutet auf einen verstärkten Wiedereinstieg in die Erwerbstätigkeit von Eltern nach der Elternzeit von einem Jahr hin. Die Betreuung in der Kindertagespflege dauert zunehmend bis zur Aufnahme der Kinder in eine Kindertageseinrichtung im Alter von 3 Jahren.

Im Stadtgebiet Neuss waren am 01.03.2012 165 Tagespflegepersonen tätig. Hier variiert das Angebot der Kindertagespflege von Tagesmütter/-väter die nur ein bis zwei Kinder betreuen bis zu Tagesmüttern/-vätern, die bis zu fünf gleichzeitig anwesende Kinder betreuen.



25 Tagespflegepersonen sind in 10 Großtagespflegestellen aktiv, die die Betreuung in der Kindertagespflege einrichtungähnlicher machen, die aber durch ihren abgeschlossenen Charakter und ihr pädagogisches Konzept weiterhin eine familienähnliche Betreuung anbieten.

Diese Angebote im pädagogischen Bereich sowie die unterschiedliche Ausgestaltung der Örtlichkeiten bieten eine Vielfalt an Betreuungskonzepten und unterstreichen durch ihre individuelle Betreuung die Form der Kindertagespflege.

Für dieses Jahr hat die Fachberatung für Kindertagespflege einen Schwerpunkt auf die qualitative Weiterentwicklung in der Kindertagespflege gesetzt. So wurde eine Fortbildungsreihe mit vier Terminen initiiert, die eine Einführung in das Kommunikationskonzept nach Dr. Marshall Rosenberg bietet. Durch eine Referentin werden die Tagespflegepersonen in der alltäglichen Praxis im Umgang mit den Kindern und Eltern unterstützt und trainiert. Ein weiteres qualitatives Angebot für Tagespflegepersonen sind die Vernetzungstreffen, die durch die Fachberatung initiiert und begleitet werden. Hierbei sollen die Tagespflegepersonen in den wohnortnahen Familienzentren die Möglichkeit der Praxisbegleitung, des Austauschs fachrelevanter Fragen und der Vernetzung erhalten.

Anhang

Ausbauplanung U3

Ausbauplanung U3 erweiterte Innenstadt

	U3 belegt	U3 vorhanden	Ü3 Verlust	weitere U3 möglich	dadurch Ü3 Verlust	U3 Zuwachs gesamt	Ü3 Verlust gesamt
Kath. KGV Neuss- Mitte Weberstr. 37	10			14	17	14	17
neu: Bergheimer Str.				22	-28	22	-28
Alexius Strolche	4	2				2	0
Kath. KGV Neuss- Mitte Kapitelstr.30	8	14	24			14	24
Kita Kaarster Str. e.V. Rheydter Str.176*	0			44	24	44	24
Kath. KGV Neuss- Mitte Münsterplatz 16a	6			10	20	10	20
Kath. KGV Neuss- Mitte St.Piuskirchplatz 4	0			16	26	16	26
Kita Libelle Preußenstr.88	10					0	0
Kiga Weberstr e.V	6	6	6			6	6
Ev. Jugendhilfe Neuss-Süd gGmbH Drususallee 59	0			12	12	12	12
Einsteinstr. 196	6				20	0	20
Königsberger Str.3	12					0	0
Lebenshilfe e.V. Am Baldhof	4	6	2			6	2
SKF Hafenstr.	10					0	0
Stadt Neuss Mühlenstr.				6	6	6	6
Hort Oberstr.							
Rheydter Str.				4	4	4	4
Meertal				6	6	6	6
	76	28	32	134	107	162	139

Voraussichtliche Wohneinheiten gem. aktuellen Bebauungsplangebieten

2012 130 WE = 16 Kinder Ü3 und 7 Kinder U3

(Rheydter Str. 15 WE, Schillerstraße 70 WE, Lützowstraße 45 WE)

2013 110 WE = 14 Kinder Ü3 und 6 Kinder U3

(Stauffenbergstr. 15 WE, Weberstr./Eichendorffstr. 20 WE, Am Alten Weiher 15 WE,

Ausbauplanung U3 Nordstadt

	U3 belegt	U3 vorhanden	Ü3 Verlust	weitere U3 möglich	dadurch Ü3 Verlust	U3 Zuwachs gesamt	Ü3 Verlust gesamt
Stadt Neuss							
Wingender Str.33		12	12			12	12
Am Kivitzbusch 7		8	8			8	8
Vogelsangstr. 63		12	-8			12	-8
SKF							
Kurze Str. 51	15	7	7			7	7
Ev. Verein							
Kivitzbusch 7a				16	26	16	26
Kath. KGV Neuss-Nord							
Plankstr. 51a /Friedenstr.				16	26	16	26
Gladbacher Str. 10		6	6			6	6
Weißberger Weg				16	26	16	26
Daimler Str. 242		16	26			16	26
Caritasverband							
Bockholtstr. 51*	6	6	10			6	10
Lebenshilfe e.V.							
Marienburger Str.	5	1	1	10	10	11	11
Diakonisches Werk							
Am Kotthausener Weg				16	26	16	26
Furtherhofstr. 42	9					0	0
Ev. Verein							
Heerdter Str.	6	28	1			28	1
Kita Blaues Haus							
Kaarster Str. 125	6			12	12	12	12
Kinderhut							
Am Hasenberg**	34	2	2			2	2
	81	98	65	86	126	184	191

Voraussichtliche Wohneinheiten gem. aktuellen Bebauungsplangebieten

2012 20 WE = 3 Kinder Ü3 und 2 Kinder U3

(Am Kotthausweg 20 WE)

2013 45 WE = 6 Kinder Ü3 und 4 Kinder U3

(Engelbertstr./Steinhausstr. 40 WE, Uhierstr. 5 WE)

Ausbauplanung U3 Erfttal

	U3 belegt	U3 vorhanden	Ü3 Verlust	weitere U3 möglich	dadurch Ü3 Verlust	U3 Zuwachs gesamt	Ü3 Verlust gesamt
Ev. Jugendhilfe Neuss- Süd gGmbH Bedburger Str.*	6					0	0
DRK Harffer Str. 11a **	22					0	0
Kath. KGV Neuss- Rund um die Erftmündung Harffer Str. 52	6	10	20			10	20
	34	10	20	0	0	10	20

**Ausbauplanung U3
Gnadental**

	U3 belegt	U3 vorhanden	Ü3 Verlust	weitere U3 möglich	dadurch Ü3 Verlust	U3 Zuwachs gesamt	Ü3 Verlust gesamt
Kath. KGV Neuss- Rund um die Erftmündung Konradstr. 25	5			11	21	11	21
Ev. Jugendhilfe Neuss-Süd gGmbH Gnadentaler Allee	5	1	1	10	20	11	21
SKF Dunantstr.	33					0	0
	43	1	1	21	41	22	42

Voraussichtliche Wohneinheiten gem. aktuellen Bebauungsplangebieten

2013 10 WE = 2 Kinder Ü3 und 1 Kind U3

(Dunantstr. 10 WE)

Ausbauplanung U3 Grimlinghausen

	U3 belegt	U3 vorhanden	Ü3 Verlust	weitere U3 möglich	dadurch Ü3 Verlust	U3 Zuwachs gesamt	Ü3 Verlust gesamt
Lebenshilfe Jakob-Herbert-Str.	6					0	0
Kath. KGV Neuss- Rund um die Erftmündung Cyriakustr. 37b				16	26	16	26
DRK Wahlenstr. 14a	12					0	0
	18	0	0	16	26	16	26

Voraussichtliche Wohneinheiten gem. aktuellen Bebauungsplangebieten

2012 20 WE = 3 Kinder Ü3 und 2 Kinder U3

(Hüsenstr. 20 WE)

Ausbauplanung U3 Holzheim

	U3 belegt	U3 vorhanden	Ü3 Verlust	weitere U3 möglich	dadurch Ü3 Verlust	U3 Zuwachs gesamt	Ü3 Verlust gesamt
AWO Bahnhofstr. 21	12			6	6	8	8
Kath. KGV Neuss West/ Korschenbroich Martinstr. 15-17	4	2	2	16	26	18	28
Elterninit. Insel Hombroich						0	0
Ev. Jugendhilfe Neuss- Süd gGmbH Albert-Schatz-Str.	10	2	2			2	2
	26	4	4	22	32	26	36

Voraussichtliche Wohneinheiten gem. aktuellen Bebauungsplangebieten

2013 165 WE = 20 Kinder Ü3 und 9 Kinder U3

(Münchner Str. 5 WE, Blausteinsweg (Süd) 10 WE, Blausteinsweg (Nord) 150 WE)

**Ausbauplanung U3
Grefrath**

	U3 belegt	U3 vorhanden	Ü3 Verlust	weitere U3 möglich	dadurch Ü3 Verlust	U3 Zuwachs gesamt	Ü3 Verlust gesamt
Kath. KGV Neuss West/ Korschenbroich Mergelsweg 49	8			16	16	16	16
	8	0	0	16	16	16	16

Voraussichtliche Wohneinheiten gem. aktuellen Bebauungsplangebieten

2013 10 WE = 2 Kinder Ü3 und 1 Kinder U3

(Am Friedhof 10 WE)

Ausbauplanung U3 Reuschenberg / Selikum

	U3 belegt	U3 vorhanden	Ü3 Verlust	weitere U3 möglich	dadurch Ü3 Verlust	U3 Zuwachs gesamt	Ü3 Verlust gesamt
Stadt Neuss Cranachstr. 89a				4	4	4	4
Kath. KGV Neuss West/ Korschenbroich Lupinenstr. 149	8	14	24			14	24
Evgl. Verein Tulpenstr. 6	6					2	2
Ev. Jugendhilfe Neuss- Süd gGmbH Lutherstr. 2a				22	17	22	17
	14	14	24	26	21	40	45

Ausbauplanung U3 Weckhoven

	U3 belegt	U3 vorhanden	Ü3 Verlust	weitere U3 möglich	dadurch Ü3 Verlust	U3 Zuwachs gesamt	Ü3 Verlust gesamt
Kath. KGV Neusser Süden Max.-Kolbe-Str.	6	10	20			10	20
Ev. Jugendhilfe Neuss-Süd gGmbH Am Palmstrauch 11				6	6	6	6
Hüttenstr. 34	9	3	3			3	3
SkF Hülchrather Str.	16					0	0
Diakonisches Werk Edith-Stein-Str.							
	31	13	23	6	6	19	29

Ausbauplanung

U3

Hoisten / Speck, Wehl, Helpenstein

	U3 belegt	U3 vorhanden	Ü3 Verlust	weitere U3 möglich	dadurch Ü3 Verlust	U3 Zuwachs gesamt	Ü3 Verlust gesamt
Kath. KGV Neusser Süden Schützenstr. 6	6					0	0
Elterninit. An den Weiden	4	8	6			8	6
	10	8	6	0	0	8	6

Voraussichtliche Wohneinheiten gem. aktuellen Bebauungsplangebieten

2014 40 WE = 5 Kinder Ü3 und 3 Kinder U3

(Schluchtenhausstr. 40 WE)

Ausbauplanung U3 Uedesheim

	U3 belegt	U3 vorhanden	Ü3 Verlust	weitere U3 möglich	dadurch Ü3 Verlust	U3 Zuwachs gesamt	Ü3 Verlust gesamt
Kath. KGV Neuss- Rund um die Erftmündung Schmiedeweg 1	6	6	6			6	6
Ev. Jugendhilfe Neuss- Süd gGmbH Joh.-Bugenhagen-Str.	6					0	0
	12	6	6	0	0	6	6

Voraussichtliche Wohneinheiten gem. aktuellen Bebauungsplangebieten

2014 100 WE = 12 Kinder Ü3 und 6 Kinder U3

(Im Kreuzfeld 100 WE)

Ausbauplanung U3 Norf

	U3 belegt	U3 vorhanden	Ü3 Verlust	weitere U3 möglich	dadurch Ü3 Verlust	U3 Zuwachs gesamt	Ü3 Verlust gesamt
Kath. KGV Neusser Süden Lahnstr. 9-11	10	6	6			6	6
Müggenburgstr.		6	6			6	6
NoNi Emsstr.	12					0	0
Stadt Neuss Lessingplatz	12					0	0
Johanniter An der Norf	9	3	3			3	3
SKM neu: Haus Derikum				10	0	10	0
	43	15	15	10	0	25	15

Voraussichtliche Wohneinheiten gem. aktuellen Bebauungsplangebieten

2013 10 WE = 2 Kinder Ü3 und 1 Kinder U3

(St. Andreasstr. 5 WE, Stiebergasse 5 WE)

2014 100 WE = 12 Kinder Ü3 und 6 Kinder U3

(Nievenheimer Str. 100 WE)

**Ausbauplanung U3
Rosellen**

	U3 belegt	U3 vorhanden	Ü3 Verlust	weitere U3 möglich	dadurch Ü3 Verlust	U3 Zuwachs gesamt	Ü3 Verlust gesamt
Kath. KGV Neusser Süden Brunnenstr.3				6	6	6	6
DRK August-Macke-Str.	22					0	0
St. Antoniusstr.14						0	0
NoNi Föhrenstr.	12					0	0
Neusser Landstr.5	12					0	0
Lebenshilfe Prov.*	12		48			0	48
Lebenshilfe Neue Einrichtung	8	14	-53			22	-53
Waldkiga				3	3	3	3
	66	14	-5	9	9	23	4

Voraussichtliche Wohneinheiten gem. aktuellen Bebauungsplangebieten

2013 165 WE = 20 Kinder Ü3 und 9 Kinder U3

(Allerheiligen B-Süd 150 WE, Illinghauser Hof 15 WE)

Saldierung der Ausbauplanung in den bestehenden Kitas

	U3 belegt	U3 vorhanden	Ü3 Verlust	weitere U3 möglich	dadurch Ü3 Verlust	U3 Zuwachs gesamt	Ü3 Verlust gesamt
Innenstadt	76	28	32	134	107	162	139
Nordstadt	81	98	65	86	126	184	191
Erfthal	34	10	20	0	0	10	20
Gnadental	43	1	1	21	41	22	42
Grimlinghausen	18	0	0	16	26	16	26
Holzheim	26	4	4	22	32	26	36
Grefrath	8	0	0	16	16	16	16
Reuschenberg	14	14	24	26	21	40	45
Weckhoven	31	13	23	6	6	19	29
Hoisten	10	8	6	0	0	8	6
Uedesheim	12	6	6	0	0	6	6
Norf	43	15	15	10	0	25	15
Rosellen	66	14	-5	9	9	23	4
SALDO	462	211	191	346	384	557	575