

Kinderbetreuung in Neuss

Bedarfsplan 2014/2015

Stadt Neuss
Jugendamt
Michaelstr. 50
41460 Neuss

**Kinder brauchen unsere besondere
Fürsorge, weil sie unsere Zukunft
sind.**

**Sir Peter Ustinov, englischer Schauspieler, Regisseur,
Schriftsteller, Unicef-Botschafter**

Inhaltsverzeichnis

1. Tagesbetreuung für Kinder in Einrichtungen
2. Plätze für Kinder unter drei Jahren
3. Plätze für Kinder von 3 Jahren bis zum Schuleintritt
4. Plätze für Kinder mit Behinderung
5. Tagesbetreuung für schulpflichtige Kinder
6. Darstellung der Stadtteile
7. Gesamtauswertung und Versorgungsquoten
8. Sprachstandstest Delfin 4 für das Jahr 2014 und die kommende Veränderung im KiBiz
9. Kindertagespflege

1. Tagesbetreuung für Kinder in Einrichtungen

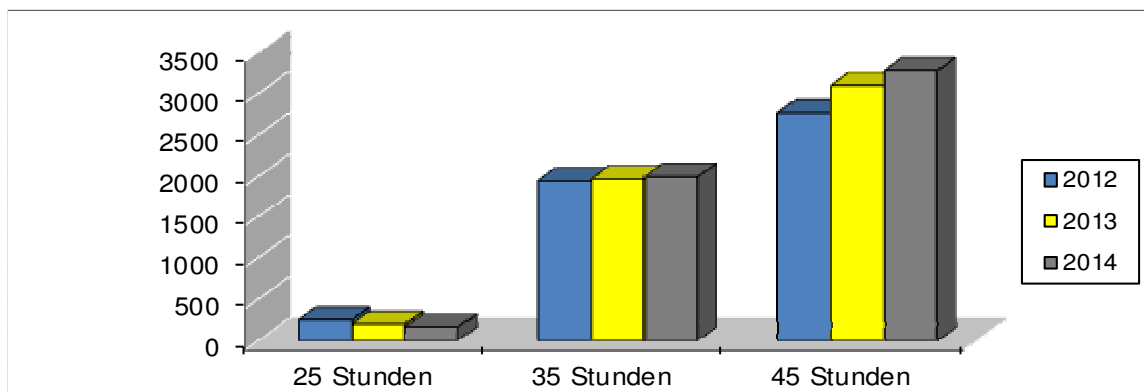
Die Stadt Neuss erstellt jährlich eine Bedarfserhebung für die Betreuung von Kindern in Kindertageseinrichtungen und in der Kindertagespflege. Diese Erhebung dient dazu, die prognostische Planung für die Betreuungsangebote regelmäßig zu überprüfen und gegebenenfalls anzupassen. Der gesetzliche Auftrag für die Planung leitet sich aus den §§ 79, 80 des SGB VIII ab.

Die diesjährige Planung bezieht sich auf die Kindergartenjahre 2014/2015 ff.

Der Jugendhilfeplanung liegen folgende Kinderzahlen vom Neusser Amt für Statistik (Amt 12) zugrunde. Die Zahlen beziehen sich jahrgangsbezogen auf die Anzahl der gemeldeten Kinder in Neuss zum Stichtag 01.01.2014.

Anzahl der Kinder mit Geburtsjahrgang							
2008	2009	2010	2008-2010	2011	2012	2013	2011-2013
5 -< 6	4 -< 5	3 -< 4	3 -< 6	2 -< 3	1 -< 2	< 1	0 -< 3
1 527	1 414	1 467	4 408	1 413	1 465	1 369	4 247

Die Stichtagsmeldungen nach dem Kinderbildungsgesetz (KiBiz) zum 15.03.2014 für das Kindergartenjahr 2014/2015 ergeben, dass die 25 Stundenbetreuung noch weniger in Anspruch genommen wird als in den Vorjahren, während das Interesse an 45 Betreuungsstunden deutlich angestiegen ist. Die Wahl der Betreuungszeit von 35 Stunden ist relativ konstant geblieben.



Die Versorgungsquote für Kinder im Alter von drei Jahren bis zum Schuleintritt liegt bei rund 101% und entspricht etwa der Quote aus dem letzten Kindergartenjahr. Aufgrund von Zuzügen und eines geburtenreichen Jahrganges 2010 wurden für diesen steigenden Bedarf im Rahmen der Ausbauplanung rund 40 Plätze für Kinder über drei Jahren zusätzlich geschaffen. Das Platzangebot für Kinder unter drei Jahren in Kindertageseinrichtungen wird sich zum 01.08.2014 im Vergleich zum letzten Kindergartenjahr um insgesamt 146 Plätze erhöhen.

2. Plätze für Kinder unter drei Jahren

Die aktuelle U3-Platzquote zum 01.08.2014

In den 82 Neusser Kindertageseinrichtungen und der Kindertagespflege können ab dem 01.08.2014 insgesamt 1.365 Plätze (incl. der Plätze für Kinder mit Behinderung unter drei Jahren) VON Kindern unter drei Jahren belegt werden. Davon werden 389 Plätze von Kindertagespflegepersonen angeboten.

Bei einer Gesamtzahl von 3.220 (Grundlage bilden 2 ¼ Jahrgängen) zu versorgenden Kindern unter drei Jahren im Jahr 2014 entspricht das einer Platzquote von 42,4%.
(siehe Tabelle)

Stadt Neuss Planung 1.8.2014	Plätze	Kinder U 3**	Bedarfsdeckung
Kindertages- einrichtungen	976*	3.220	30,3%
Kindertagespflege	389*	3.220	12,1%
Gesamt	1.365	3.220	42,4%

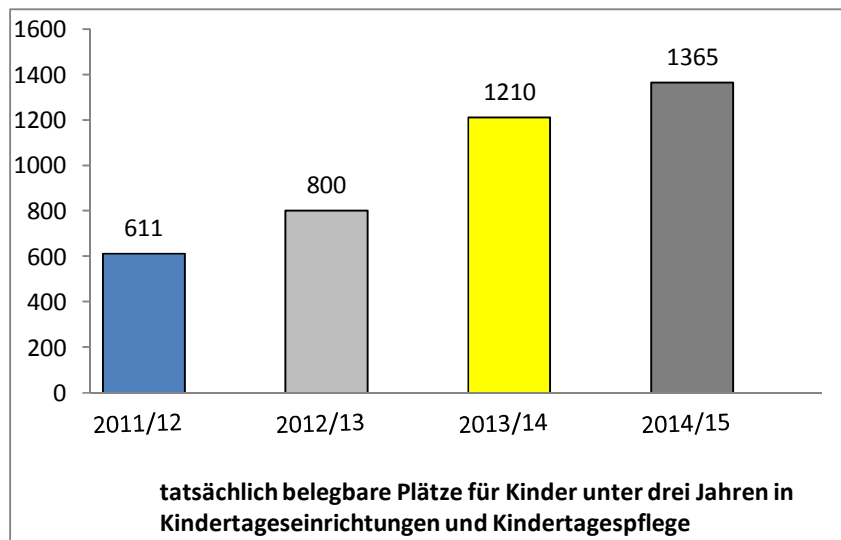
* Plätze, die zum 01.08.2014 belegbar sind.

**Basis der Berechnung bilden die zwei ältern Jahrgänge zu 100% und der jüngste Jahrgang zu 25 %.

Am 22.05.2012 wurde vom Rat der Stadt Neuss der Ausbau von ca. 530 Plätzen in Kindertageseinrichtungen und der Kindertagespflege beschlossen.

Durch Umwandlungen bereits vorhandener Plätze, Neubauten, Schaffung neuer Großtagespflegen und provisorischen Kindertageseinrichtungen konnten bereits zum

01.08.2013 rund 400 Plätze und zum 01.08.2014 weitere 191 Plätze geschaffen werden, sodass in diesem Jahr die über 100%ige Deckung von Plätzen für Kinder über drei Jahren erhalten bleibt und sich die Quote der Betreuungsplätze für Kinder unter drei Jahren auf 42,4% erhöht hat.



Die Graphik stellt den Zuwachs in den letzten 3 Jahren von Plätzen für Kinder unter drei Jahren dar.

Entwicklung der Ausbauplanung

Der Jugendhilfeausschuss vom 09.11.2005 empfahl damals für 2010 eine Bedarfsdeckung von 20% für unter Dreijährige in Kindertageseinrichtungen und in der Kindertagespflege umzusetzen. Diese Maßgabe wurde mit rund 21% zum Kindergartenjahr 2010/2011 sogar übertroffen. Zwischenzeitlich hatte die Landesregierung in Abstimmung mit den kommunalen Spitzenverbänden für den 01.08.2010 den Rechtsanspruch für Zweijährige beschlossen. Darüber hinaus wurde zwischen Bund und Ländern die Vereinbarung darüber getroffen, dass ab dem 01.08.2013 eine 35% ige Versorgung aller Kinder vom vollendeten 1. bis zum vollendeten 3. Lebensjahr umgesetzt werden sollte.

In der Bedarfsplanung für das Kindergartenjahr 2010/11 wurde die von Land geforderten 35% dem Jugendhilfeausschuss vorgestellt und das Jugendamt wurde beauftragt die Schaffung der U3 Betreuung dahingehend weiter zu verfolgen. Weitere Plätze konnten ausgebaut aber durch den alleinigen Rechtsanspruch der dreijährigen nicht alle belegt werden (siehe gelbe und rote Linie).

Für die kommenden Jahre wurden vom Amt für Statistik 2011 stabilen Kinderzahlen für Neuss prognostiziert, sodass die Verwaltung im Bedarfsplan 2011/12 eine 43% Ausbaquote für Neuss vorschlug.

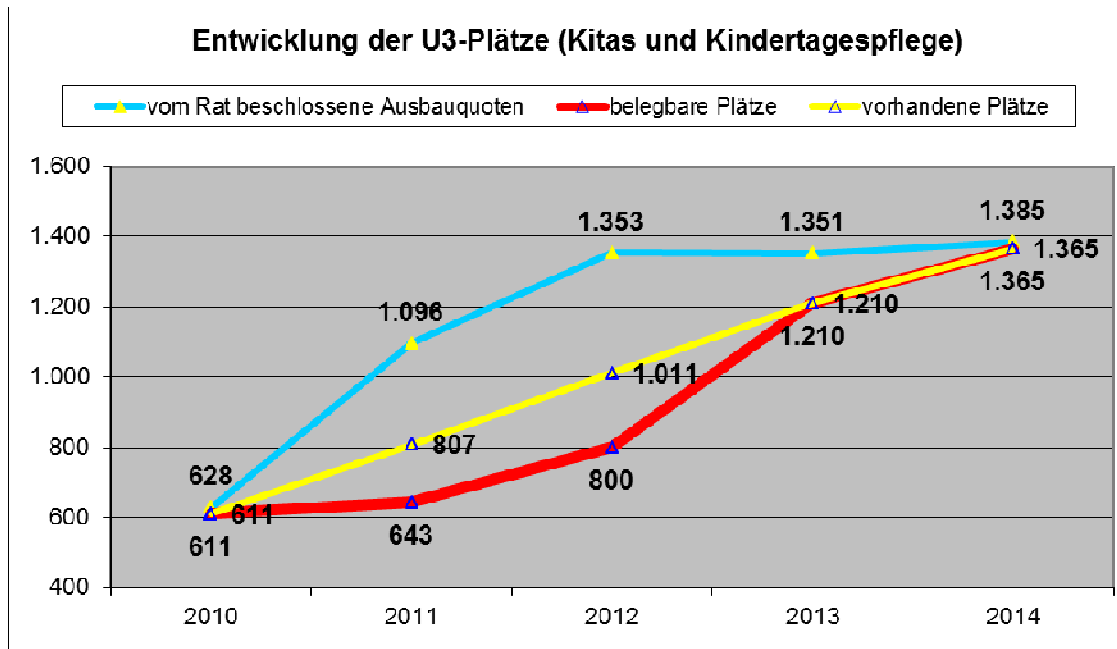
Am 12.12.2011 wurde die Verwaltung dann vom Rat der Stadt Neuss beauftragt, die Schaffung der U3-Betreuung voranzutreiben. Hierbei sollen für 2 ¼ Jahrgänge der unter Dreijährigen Betreuungsplätze für 43% dieser Kinder geschaffen werden (siehe hellblaue Linie).

Im Kindergartenjahr 2012/13 waren tatsächlich bereits 1.011 Plätze (siehe gelbe Linie) vorhanden, die jedoch aufgrund der zu versorgenden über dreijährigen Kinder (Rechtsanspruch) noch nicht in Gänze belegt werden konnten (siehe rote Linie).

Um die 43%ige Versorgungsquote (siehe hellblaue Linie) für Kinder unter drei Jahren ohne Verlust an Plätzen für Kinder über drei Jahren zu erreichen, beschloss der Rat am 22.5.2012, dass 530 Plätze in Kitas und Kindertagespflege geschaffen werden müssen.

Am 01.08.2014 können in der Stadt Neuss nun 1.365 Betreuungsplätze für unter Dreijährige in Kindertageseinrichtungen sowie in Kindertagespflege belegt werden (siehe rote Linie).

Dies entspricht auch der Zahl, der bereits geschaffenen Plätze bis zum 01.08.2014.



Die noch 20 zu schaffenden Plätze finden sich in der Ausbauplanung für Kinder wieder.

3. Plätze für Kinder von 3 Jahren bis zum Schuleintritt

In den 82 Neusser Kindertageseinrichtungen können ab dem 01.08.2014 insgesamt 4.445 Plätze für Kinder von 3 Jahren bis zum Schuleintritt angeboten werden.

Die Entwicklung der Kinderzahlen im Alter ab drei Jahren im Zeitraum 2013-2016 in Neuss ist vergleichsweise stabil.

Es wird für das Kindergartenjahr 2014/15 eine Versorgungsquote von rund **101%** für die Kinder im **gesamten Stadtgebiet** erreicht.

In der Stadtteilbetrachtung ist deshalb darauf zu achten, dass Stadtteile mit einer Versorgung über 100% eine Ausgleichsfunktion für Kinder aus den benachbarten Planräumen haben, deren Kapazitäten nicht ausreichend sind.

In der Planung sind die Zuzüge von Familien mit Kindern in den geplanten Neubaugebieten in der Stadt Neuss zu berücksichtigen. Hierzu werden die Prognosezahlen zweimal jährlich mit dem Amt für Statistik abgeglichen.

4. Plätze für Kinder mit Behinderung

Der Landschaftsverband Rheinland (LVR) hat im Rahmen der Inklusion ab dem Kindergartenjahr 2014/15 ein neues Fördersystem für Kinder mit Behinderung in Kitas eingeführt. Das Ziel soll sein, dass künftig jedes Kind mit Behinderung möglichst jede Kita besuchen kann. So soll mehr Teilhabe und eine wohnortnahe Förderung ermöglicht werden. In Ergänzung der Mittel des Landes NRW auf der Grundlage des Kinderbildungsgesetzes (KiBiz) fördert der LVR den KiTa-Besuch von Kindern mit Behinderung zusätzlich und auf freiwilliger Basis mit einer Kindpauschale in Höhe von 5.000 Euro pro Kind und Kindergartenjahr. Sie wird unabhängig von der Trägerart gewährt und kann durch das Antragsverfahren zur Förderung der Inklusion in Kindertageseinrichtungen (FInK) vom Träger beim LVR beantragt werden. Die Pauschale steht den Kindertageseinrichtungen für zusätzliche Fachkraftstunden (bei fünf Kindern mit Behinderung 19,5 Stunden), sowie für die Qualifizierung des Personals, Vernetzung mit anderen Einrichtungen und Beratung zu Verfügung. Voraussetzung für den Erhalt der LVR-Pauschale ist eine Platzreduzierung, die durch das örtliche Jugendamt bestätigt werden muss, damit eine für die Betreuung und Bildung förderliche Gruppengröße garantiert werden kann. Die maximale Gruppengröße soll bei der Aufnahme von fünf Kindern mit Behinderung 17 Plätze nicht überschreiten.

Die Neusser Einrichtungen bieten bereits zum Start des Kindergartenjahr 2014/15 für Kinder unter drei Jahren 3 inklusive Plätze und für Kinder im Alter von 3 Jahren bis zum Schuleintritt 105 Plätzen an.

Die erhöhte Pauschalen und die zusätzliche Förderung vom LVR können auch unterjährig beantragt werden, wenn eine festgestellte Behinderung vorliegt.

So können in Neuss auch im laufenden Kindergartenjahr weitere inklusive Plätze für Kinder mit Behinderung in Einrichtungen entstehen.

5. Tagesbetreuung für schulpflichtige Kinder

Nach § 24 Absatz 2 SGB VIII ist ein bedarfsgerechtes Angebot an Plätzen in Tageseinrichtungen und der Kindertagespflege vorzuhalten.

Dieses Angebot erfolgt für Schulkinder überwiegend in Form der "Offenen Ganztagschule" (OGS).

Der Ratsbeschluss vom 13.05.2005 sah vor, neben den sich seinerzeit gerade aufbauenden OGS- Angeboten parallel noch Hortgruppen anzubieten, um Schulkinder nachmittags betreuen zu können. In den vergangenen Jahren stieg das Angebot von Plätzen in der OGS stetig an. Für das kommende Schuljahr wurden für die städtischen Schulen 3.153 OGS-Plätze für 24 Grundschulen (6-10jährige) und 2 Förderschulen (6-12jährige) beantragt und bewilligt. Zusätzlich bietet die Michael-Ende-Schule (Förderschule der Primarstufe in Trägerschaft des Kreises mit kreisweitem Einzugsbereich) zum kommenden Schuljahr wieder 60 OGS-Plätze an.

Für das kommende Kindergartenjahr 2014/2015 wurden vom Träger der Lern- und Spielgruppe in Weckhoven 15 Plätze für Schulkinder angemeldet.

6. Darstellung der Stadtteile

1. Erweiterte Innenstadt
2. Nordstadt
3. Erfttal
4. Gnadental
5. Grimlinghausen
6. Holzheim
7. Grefrath
8. Reuschenberg
9. Weckhoven
10. Hoisten/Speck, Wehl, Helpenstein
11. Uedesheim
12. Norf
13. Rosellen

1. Stadtteilanalyse: Erweiterte Innenstadt

Einrichtung	KiBiz (Kinder) 3-6			KiBiz (Kinder) 2-6				KiBiz (Kinder) 0 - U3			KiBiz (Kinder) Hort	KiBiz (Kinder) inklusiv		
	Gf. III 25 Std.	Gf. III 35 Std.	Gf. III 45 Std.	Gf. I 25 Std.	Gf. I 35 Std.	Gf. I 45 Std.	davon U3	Gf. II 25 Std.	Gf. II 35 Std.	Gf. II 45 Std.	Gf. III	U3	Ü3	
Kath. KGV Neuss-Mitte Bergheimer Str. 82	1	5	19	0	9	35	12	0	0	10	0	0	0	79
KinderHut Alexianerplatz 2	0	0	0	0	7	13	6	0	0	0	0	0	0	20
Kath. KGV Neuss-Mitte Kapitelstr.30	0	0	0	0	26	59	22	0	0	0	0	0	1	86
Kindertageseinrichtung Kaarster Straße e.V. Rheydter Str.176	5	15	28	0	20	20	12	0	0	0	0	0	0	88
Kath. KGV Neuss-Mitte Münsterplatz 16a	0	8	40	0	0	20	6	0	0	0	0	0	0	68
St. Piuskirchplatz 4	0	0	0	3	23	43	16	0	0	0	0	0	0	69
Kita Libelle Preußenstr.88	0	25	25	0	0	0	0	0	0	10	0	0	0	60
Kita Weberstr. e.V.	6	24	40	0	20	20	12	0	0	0	0	0	0	110
Diakonisches Werk Drususallee 59	0	15	30	0	0	0	0	0	0	0	0	0	0	45
Einsteinstr. 196	0	0	0	5	35	60	30	0	0	0	0	0	0	100
Evangelische Jugendhilfe Neuss-Süd gGmbH An der Hammer Brücke2	0	4	21	0	8	32	12	0	0	0	0	0	0	65
Lebenshilfe e.V. Am Baldhof	0	3	27	0	0	20	6	0	0	0	0	0	6	56
Hammfeldamm 4b	0	6	15	1	7	8	6	1	4	5	0	0	2	49
SKF Hafenstr. 18	0	0	0	0	0	0	0	0	1	10	0	0	0	11
LuKiTa Mühlenstr. 61	5	20	40	0	0	0	0	0	0	0	0	0	0	65
Oberstr. 7-9	0	0	0	0	11	11	6	0	3	7	0	0	0	32
Rheydter Str. 176	0	12	28	0	0	0	0	0	0	0	0	0	20	60
Meertal 8	10	35	25	0	0	0	0	0	0	0	0	0	0	70
Waldorfkindergarten Jülicher Landstr. 142	0	11	11	2	22	16	12	0	0	0	0	0	1	63
GESAMT KINDER	27	183	349	11	188	357	158	1	8	42	0	0	30	1196

+ zuzüglich 86 Plätze der nicht KiBiz geförderten Kindertageseinrichtung der Internationalen Schule am Rhein (ISR)

Betreuungsangebot Innenstadt 2014/2015

Innenstadt	Plätze Kitas	Kinder U3 Rechtsanspruch	Bedarfsdeckung	Kinder- Folgejahre
2013/14	920	909	101,2%	
2014/15	987	951	103,8%	2015 = 924 Kinder 2016 = 956 Kinder

Versorgung von Kindern in Kitas über drei Jahren in der Innenstadt

103,8%

Innenstadt	Plätze Kitas	Kinder U3 Rechtsanspruch <small>2 ¼ Jahrgänge</small>	Bedarfsdeckung	Kinder- Folgejahre
2013/14	139	721	16,6%	k.A.
2014/15	209	704	29,7%	k.A.

Innenstadt	Plätze Kitapflege	Kinder U3 Rechtsanspruch <small>2 ¼ Jahrgänge</small>	Bedarfsdeckung	Kinder- Folgejahre
2013/14	99	721	13,7%	k.A.
2014/15	108	704	15,3%	

Versorgung von Kindern unter drei Jahren in Kitas und Kindertagespflege in der Innenstadt
--

45,0%

Veränderungen

Zum 2.01.2014 fand der Trägerwechsel für die Kindertageseinrichtungen Meertal, Rheydterstraße, Mühlenstraße und Oberstraße statt. Die LuKiTa Neusser Kindertageseinrichtungen GmbH übernahm die Einrichtungen der Stadt Neuss. Die Einrichtung der Lebenshilfe am Hammfelddamm ist im Februar 2014 in Betrieb gegangen. Das Betreuungsangebot in Kindertageseinrichtungen im U3 Bereich ist im Innenstadtbereich um 79 Plätze gestiegen.

Familienzentrum

Die Kindertageseinrichtungen des Kirchengemeindeverbands Neuss-Mitte auf dem Münsterplatz, des Diakonischen Werkes Neuss e.V. Einsteinstr. und der Lebenshilfe Neuss "Am Baldhof" sind zertifiziert. Die Kindertageseinrichtung der ev Jugendhilfe Neuss-Süd an der Hammer Brücke 2 ist in der Zertifizierung.

Ausblick

In den nächsten Jahren ist mit einem weiteren Anstieg der Kinderzahlen zu rechnen. Im Jahr 2014 und 2015 sind noch rund 400 neue Wohneinheiten in einer Vielzahl von Bereichen in der gesamten Innenstadt geplant bzw. besteht bereits Baurecht. Diese beiden Faktoren werden in der Ausbauplanung berücksichtigt. Für 2016 gibt es ein Wettbewerbsentwurf für ein Neubaugebiet mit ca. 450 Einheiten auf dem Gelände der Alexianerbrüder. Der Bau einer neuen Kindertageseinrichtung in diesem Areal ist mit eingepplant.

2. Stadtteilanalyse: Nordstadt

Einrichtung	KiBiz (Kinder) 3-6			KiBiz (Kinder) 2-6				KiBiz (Kinder) 0 - U3			KiBiz (Kinder) Hort	KiBiz (Kinder) inklusive			
	Gf. III 25 Std.	Gf. III 35 Std.	Gf. III 45 Std.	Gf. I 25 Std.	Gf. I 35 Std.	Gf. I 45 Std.	davon U3	Gf. II 25 Std.	Gf. II 35 Std.	Gf. II 45 Std.	Gf III	U3	Ü3		
LuKiTa															
Wingender Str. 33	0	9	24	0	15	25	12	0	0	0	0	0	5	78	
Am Kivitzbusch 7	0	3	7	0	8	12	6	0	0	0	0	2	13	45	
Vogelsangstr. 63	0	39	31	0	20	20	12	0	0	0	0	0	0	110	
SKF															
Kurze Str. 51	7	27	16	0	16	27	11	0	2	9	0	0	0	104	
Ev. Verein															
Kivitzbusch 7a	7	19	24	8	16	16	12	0	0	0	0	0	1	91	
Heerdter Straße	4	4	15	6	14	40	18	2	2	6	0	0	0	93	
Kath. KGV Neuss-Nord															
Gladbacher Str. 10	0	11	13	0	9	13	6	0	0	0	0	0	0	46	
Friedensstr.	0	0	0	0	33	34	16	0	0	0	0	0	0	67	
Weißberger Weg 222	0	0	0	5	14	44	16	0	0	0	0	0	0	63	
Daimler Str. 242	1	14	10	0	12	10	5	1	4	6	0	0	0	58	
Caritasverband															
Bockholtstr. 51	0	0	0	0	2	44	12	0	0	0	0	0	0	46	
Lebenshilfe e.V.															
Marienburg Str.	0	0	10	0	40	20	16	0	0	0	0	0	5	75	
Diakonisches Werk															
Kotthaus Weg	0	15	50	0	0	0	0	0	0	0	0	0	0	65	
Furtherhofstr. 42	2	6	15	0	1	40	12	0	0	0	0	0	0	64	
Freiheitsstr. 30	0	0	0	5	41	42	24	0	5	6	0	0	0	99	
Awo															
Kaarster Str.	0	0	0	0	43	43	24	0	0	0	0	0	2	88	
Daimlerstr.	0	0	0	0	21	21	12	0	0	0	0	0	2	44	
Kindertageseinrichtung Kaarster Straße e.V.															
Kaarster Str. 125	10	25	70	0	0	20	6	0	0	0	0	0	0	125	
KinderHut															
Am Hasenberg	0	0	0	0	10	8	6	0	16	14	0	0	0	48	
GESAMT KINDER	31	172	285	24	315	479	226	3	29	41	0	2	28	1409	

Betreuungsangebot Nordstadt 2014/2015

Nordstadt	Plätze Kitas	Kinder Ü3 Rechtsanspruch	Bedarfsdeckung	Kinder- Folgejahre
2013/14	1136	1137	99,9%	
2014/15	1108	1129	98,0%	2015 = 1106 Kinder 2016 = 1130 Kinder

Versorgung von Kindern in Kitas über drei Jahren in der Nordstadt
--

98,0%

Nordstadt	Plätze Kitas	Kinder Ü3 Rechtsanspruch <small>2 ¼ Jahrgänge</small>	Bedarfsdeckung	Kinder- Folgejahre
2013/14	243	820	29,6%	k.A.
2014/15	301	845	35,6%	k.A.

Nordstadt	Plätze Kitapflege	Kinder Ü3 Rechtsanspruch <small>2 ¼ Jahrgänge</small>	Bedarfsdeckung	Kinder- Folgejahre
2013/14	109	820	13,3%	k.A.
2014/15	109	845	12,9%	k.A.

Versorgung von Kindern unter drei Jahren in Kitas und Kindertagespflege in der Nordstadt

48,5%

Veränderungen

Zum 2.01.2014 fand der Trägerwechsel für die Kindertageseinrichtungen Vogelsangstraße, Am Kivitzbusch 7 und Wingender Straße statt. Die LuKiTa Neusser Kindertageseinrichtungen GmbH übernahm die Einrichtungen der Stadt Neuss. Die Einrichtungen Plankstraße, Weißenberger Weg und Heerdter Str. konnten in ihre Neubauten umziehen. Zwei Gruppen kommen in der neuen Heerdter Str. hinzu und die anderen beiden Einrichtungen werden ihren Ü3 Betrieb aufnehmen. Dadurch steigt das Betreuungsangebot in Kindertageseinrichtungen im Ü3 Bereich um 58 Plätze und sinkt etwas im Ü3 Bereich.

Familienzentrum

Die Kindertageseinrichtungen Kaarster Str. e. V. (Blaues Haus) und die Einrichtung des Caritasverbandes Bockholtstr. und die Kindertageseinrichtung Schatzinsel des Diakonischen Werkes auf der Furtherhofstr. 2 ist zertifiziert. Der Verbund der Kindertageseinrichtungen Wingenderstr. und Kivitzbusch hat die Rezertifizierung erfolgreich abgeschlossen.

Ausblick

Innerhalb der nächsten zwei Jahre sollen die drei provisorischen Einrichtungen Kaarster Str., Freiheitstr. und Daimlerstr. 253 durch Festbauten abgelöst werden.

In den kommenden Jahren sind ca. 40 Wohneinheiten im Stadtteil in Planung. Es ist mit schwankenden Kinderzahlen zu rechnen. Die Entwicklung wird beobachtet.

3. Stadtteilanalyse: Erfttal

Einrichtung	KiBiz (Kinder) 3-6			KiBiz (Kinder) 2-6				KiBiz (Kinder) 0 – U3			KiBiz (Kinder) Hort	KiBiz (Kinder) inklusiv.		
	Gf. III 25 Std.	Gf. III 35 Std.	Gf. III 45 Std.	Gf. I 25 Std.	Gf. I 35 Std.	Gf. I 45 Std.	davon U3	Gf. II 25 Std.	Gf. II 35 Std.	Gf. II 45 Std.	Gf. III	U3	Ü3	
Evangelische Jugendhilfe Neuss-Süd gGmbH Bedburger Str.	0	30	40	0	0	20	6	0	0	0	0	0	0	90
DRK Harffer Str. 11a	0	0	9	0	6	50	12	0	0	11	0	0	9	85
Kath. KGV Neuss-Rund um die Erftmündung Harffer Str. 52	0	0	0	0	26	40	16	0	0	0	0	0	0	66
GESAMT KINDER	0	30	49	0	32	110	34	0	0	11	0	0	9	241

Betreuungsangebot Erfttal 2014/2015

Erfttal	Plätze Kitas	Kinder U3 Rechtsanspruch	Bedarfsdeckung	Kinder-Folgejahre
2013/14	196	202	97,0%	
2014/15	196	189	103,7%	2015 = 203 Kinder 2016 = 194 Kinder

Versorgung von Kindern in Kitas über drei Jahren in Erfttal

103,7%

Erfttal	Plätze Kitas	Kinder U3 Rechtsanspruch 2 ¼ Jahrgänge	Bedarfsdeckung	Kinder-Folgejahre
2013/14	45	136	33,1%	k.A.
2014/15	45	156	28,8%	k.A.

Erfttal	Plätze Kitapflege	Kinder U3 Rechtsanspruch 2 ¼ Jahrgänge	Bedarfsdeckung	Kinder- Folgejahre
2013/14	9	136	6,6 %	k.A.
2014/15	9	156	5,8%	k.A.

Versorgung von Kindern unter drei Jahren in Kitas und Kindertagespflege in Erfttal
34,6%

Veränderungen

Im Betreuungsangebot hat sich die Anzahl von U3 Plätze nicht weiter erhöht. Die Kindertageseinrichtung der Evangelischen Jugendhilfe Neuss-Süd gGmbH auf der Bedburger Str. betreibt die Notgruppe weiter, bis der erhöhte Bedarf an Plätzen für über dreijährige Kinder in Erfttal nicht mehr besteht.

Familienzentrum

Die Kindertageseinrichtung des DRK Harffer Str. ist zertifiziert.

Ausblick

Derzeit laufen hier im Stadtteil keine weiteren Bebauungsplanverfahren mit Wohnungsbau.

Die Kinderzahlen sind leicht rückläufig, sodass im Augenblick kein gesonderter Planungsbedarf besteht.

4. Stadtteilanalyse: Gnadental

Einrichtung	KiBiz (Kinder) 3-6			KiBiz (Kinder) 2-6				KiBiz (Kinder) 0 - U3			KiBiz (Kinder) Hort	KiBiz (Kinder) inklusiv		
	Gf. III 25 Std.	Gf. III 35 Std.	Gf. III 45 Std.	Gf. I 25 Std.	Gf. I 35 Std.	Gf. I 45 Std.	davon U3	Gf. II 25 Std.	Gf. II 35 Std.	Gf. II 45 Std.	Gf. III	U3	Ü3	
Kath. KGV Neuss- Rund um die Erftmündung Konradstr. 25	4	14	27	1	5	14	6	0	0	0	0	0	0	65
Evangelische Jugendhilfe Neuss-Süd gGmbH Gnadentaler Allee	0	5	20	0	20	20	12	0	0	0	0	0	0	65
SKF Dunantstr.	0	0	0	0	1	60	13	0	0	20	0	0	0	81
GESAMT KINDER	4	19	47	1	26	94	31	0	0	20	0	0	0	211

Betreuungsangebot Gnadental 2014/2015

Gnadental	Plätze Kitas	Kinder U3 Rechtsanspruch	Bedarfsdeckung	Kinder-Folgejahre
2013/14	174	150	116,0%	
2014/15	160	146	110,3	2015 = 120 Kinder 2016 = 125 Kinder

Versorgung von Kindern in Kitas über drei Jahren in Gnadental
109,6%

Gnadental	Plätze Kitas	Kinder U3 Rechtsanspruch <small>2 ¼ Jahrgänge</small>	Bedarfsdeckung	Kinder-Folgejahre
2013/14	45	93	48,4%	k.A.
2014/15	51	86	59,3%	k.A.

Gnadental	Plätze Kitapflege	Kinder U3 Rechtsanspruch 2 ¼ Jahrgänge	Bedarfsdeckung	Kinder- Folgejahre
2013/14	19	93	20,4%	k.A.
2014/15	19	86	22,1%	k.A.

Versorgung von Kindern unter drei Jahren in Kitas und Kindertagespflege in Gnadental
81,4%

Veränderungen

Das Betreuungsangebot ist konstant, es sind 6 Plätze für Kinder unter drei Jahren in Kindertageseinrichtungen dazu gekommen.

Familienzentrum

Die Kindertageseinrichtungen Haus Regenbogen des SkFs auf der Dunantstr. ist in der Rezertifizierung.

Ausblick

Auch wenn die Kinderzahlen in Gnadental selbst weiter sinken, haben die Kitas in diesem Stadtteil in den kommenden Jahren eine wichtige Ausgleichsfunktion für benachbarte Stadtteile.

In 2014 werden ca. 30 Wohneinheiten auf der Dunantstraße errichtet. Der entstehende Mehrbedarf an Plätzen kann in den bestehenden Einrichtungen abgedeckt werden.

5. Stadtteilanalyse: Grimlinghausen

Einrichtung	KiBiz (Kinder) 3-6			KiBiz (Kinder) 2-6				KiBiz (Kinder) 0 - U3			KiBiz (Kinder) Hort	KiBiz (Kinder) inklusiv.		
	Gf. III 25 Std.	Gf. III 35 Std.	Gf. III 45 Std.	Gf. I 25 Std.	Gf. I 35 Std.	Gf. I 45 Std.	davon U3	Gf. II 25 Std.	Gf. II 35 Std.	Gf. II 45 Std.	Gf III	U3	Ü3	
Lebenshilfe Jakob-Herbert-Str.	0	12	29	0	0	20	6	0	0	0	0	0	12	73
Kath. KGV Neuss-Rund um die Erftmündung Cyriakustr. 37b	2	29	37	0	0	0	0	0	0	0	0	0	0	68
DRK Wahlenstr. 14a	0	14	32	0	11	32	12	0	0	0	0	0	0	89
GESAMT KINDER	2	55	98	0	11	52	18	0	0	0	0	0	12	230

Betreuungsangebot Grimlinghausen 2014/2015

Grimlinghausen	Plätze Kitas	Kinder U3 Rechtsanspruch	Bedarfsdeckung	Kinder-Folgejahre
2013/14	217	236	92,0%	
2014/15	212	238	89,1%	2015 = 249 Kinder 2016 = 265 Kinder

Versorgung von Kindern in Kitas über drei Jahren in Grimlinghausen
89,1%

Grimlinghausen	Plätze Kitas	Kinder U3 Rechtsanspruch 2 ¼ Jahrgänge	Bedarfsdeckung	Kinder-Folgejahre
2013/14	18	188	9,6%	k.A.
2014/15	18	208	8,7%	k. A.

Grimlinghausen	Plätze Kita- pflege	Kinder U3 Rechtsanspruch 2 ¼ Jahrgänge	Bedarfsdeckung	Kinder- Folgejahre
2012/13	40	202	19,8%	k. A.
2014/15	40	208	19,2%	k. A.

Versorgung von Kindern unter drei Jahren in Kitas und Kindertagespflege in Grimlinghausen
27,9%

Veränderungen

Das Betreuungsangebot in den Einrichtungen hat sich zum Vorjahr nicht verändert.

Familienzentrum

Die Kindertageseinrichtung der Lebenshilfe Jakob-Herbert-Str. ist zertifiziert.

Ausblick:

Um den steigenden Bedarf an Plätzen in Grimlinghausen in den kommenden Jahren gerecht zu werden, ist eine weitere Kindertageseinrichtung zum 01.08.2015 auf der Vollmerswertherstr. im Stadtteil geplant.

6. Stadtteilanalyse: Holzheim

Einrichtung	KiBiz (Kinder) 3-6			KiBiz (Kinder) 2-6				KiBiz (Kinder) 0 - U3			KiBiz (Kinder) Hort	KiBiz (Kinder) inklusiv		
	Gf. III 25 Std.	Gf. III 35 Std.	Gf. III 45 Std.	Gf. I 25 Std.	Gf. I 35 Std.	Gf. I 45 Std.	davon U3	Gf. II 25 Std.	Gf. II 35 Std.	Gf. II 45 Std.	Gf. III	U3	Ü3	
AWO Bahnhofstr. 21	0	25	0	0	25	16	12	0	0	0	0	0	0	66
Kath. KGV Neuss West/Korschenbroich Martinstr. 15-17	0	5	10	0	53	35	22	0	0	0	0	0	0	103
Elterninit. Insel Hombroich	0	0	20	0	0	0	0	0	0	0	0	0	0	20
Evangelische Jugendhilfe Neuss-Süd gGmbH Albert-Schatz-Str.	0	5	20	0	20	20	12	0	0	0	0	0	0	65
Lebenshilfe Prov. Ludgerusring	0	16	7	0	8	12	6	0	0	0	0	0	0	43
GESAMT KINDER	0	51	57	0	106	83	52	0	0	0	0	0	0	297

Betreuungsangebot Holzheim 2014/2015

Holzheim	Plätze Kitas	Kinder Ü3 Rechtsanspruch	Bedarfsdeckung	Kinder-Folgejahre
2013/14	216	189	114,3%	
2014/15	245	178	137,6%	2015 = 178 Kinder 2016 = 169 Kinder

Versorgung von Kindern in Kitas über drei Jahren in Holzheim
137,6%

Holzheim	Plätze Kitas	Kinder U3 Rechtsanspruch 2 ¼ Jahrgänge	Bedarfsdeckung	Kinder- Folgejahre
2013/14	46	143	32,2%	k. A.
2014/15	52	124	41,9%	k. A.

Holzheim	Plätze Kitapflege	Kinder U3 Rechtsanspruch 2 ¼ Jahrgänge	Bedarfsdeckung	Kinder- Folgejahre
2013/14	15	143	10,5%	k. A.
2014/15	15	124	12,1%	k. A.

Versorgung von Kindern unter drei Jahren in Kitas und Kindertagespflege in Holzheim
54,0%

Veränderungen

Das Betreuungsangebot in Kindertageseinrichtungen hat sich durch die Einrichtung am Ludgerusring im U3 Bereich um 6 Plätze und im Ü3 Bereich um 37 Plätze erweitert. Die provisorische zusätzliche Gruppe in der Kindertageseinrichtungen Martinstr. des Kath. KGV Neuss West/Korschenbroich wird dieses Kindergartenjahr noch mit 15 Kindern weiterlaufen.

Familienzentrum

Die Kindertageseinrichtungen Maria Regina des Kath. KGV Neuss West/Korschenbroich ist als Verbundfamilienzentrum ist rezertifiziert.

Ausblick

Auf dem Blausteinweg sollen ab 2014 rund 190 Wohneinheiten entstehen. Diese Größenordnung wird erheblichen Einfluss auf die Kinderentwicklung in diesem Stadtteil haben. Dieser Bedarf wurde bereits in der Ausbauplanung berücksichtigt.

7. Stadtteilanalyse: Grefrath

Einrichtung	KiBiz (Kinder) 3-6			KiBiz (Kinder) 2-6				KiBiz (Kinder) 0 - U3			KiBiz (Kinder) Hort	KiBiz (Kinder) inklusiv.		
	Gf. III 25 Std.	Gf. III 35 Std.	Gf. III 45 Std.	Gf. I 25 Std.	Gf. I 35 Std.	Gf. I 45 Std.	davon U3	Gf. II 25 Std.	Gf. II 35 Std.	Gf. II 45 Std.	Gf III	U3	Ü3	
Kath. KGV Neuss West/Korschenbroich Mergelsweg 49	15	13	21	0	35	5	8	0	0	0	0	0	0	89
Diakonie Neuss Trockenpützstr.	0	0	0	1	20	19	12	0	0	0	0	0	0	40
GESAMT KINDER	15	13	21	1	55	24	20	0	0	0	0	0	0	129

Betreuungsangebot Grefrath 2014/2015

Grefrath	Plätze Kitas	Kinder U3 Rechtsanspruch	Bedarfsdeckung	Kinder-Folgejahre
2013/14	109	96	113,5%	
2014/15	109	108	100,9%	2015 = 93 Kinder 2016 = 88 Kinder

Versorgung von Kindern in Kitas über drei Jahren in Grefrath
100,9%

Grefrath	Plätze Kitas	Kinder U3 Rechtsanspruch 2 ¼ Jahrgänge	Bedarfsdeckung	Kinder-Folgejahre
2013/14	20	62	32,3%	k. A.
2014/15	20	59	33,9%	k. A.

Grefrath	Plätze Kita- pflege	Kinder U3 Rechtsanspruch 2 ¼ Jahrgänge	Bedarfsdeckung	Kinder- Folgejahre
2013/14	7	62	11,3%	k. A.
2014/15	7	59	11,9%	k. A.

Versorgung von Kindern unter drei Jahren in Kitas und Kindertagespflege in Grefrath
45,8%

Veränderungen

Zum Kindergartenjahr 2014/2015 hat sich das bestehende Betreuungsangebot für Kinder nicht verändert.

Familienzentrum

Die Kindertageseinrichtung St. Stephanus des Kath. KGV Neuss West/Korschenbroich ist als Verbundfamilienzentrum rezertifiziert.

Ausblick

In den kommenden zwei Jahren sind hier keine Neubaumaßnahmen über Bebauungspläne geplant.

Durch die Erweiterung des Betreuungsangebotes kann für die kommenden Jahre eine stabile 100%ige Deckung an Plätzen für Kinder über drei Jahren in Grefrath geschaffen werden.

8. Stadtteilanalyse: Reuschenberg / Selikum

Einrichtung	KiBiz (Kinder) 3-6			KiBiz (Kinder) 2-6				KiBiz (Kinder) 0 - U3			KiBiz (Kinder) Hort	KiBiz (Kinder) inklusiv.		
	Gf. III 25 Std.	Gf. III 35 Std.	Gf. III 45 Std.	Gf. I 25 Std.	Gf. I 35 Std.	Gf. I 45 Std.	davon U3	Gf. II 25 Std.	Gf. II 35 Std.	Gf. II 45 Std.	Gf III	U3	Ü3	
LuKiTa Cranachstr. 89a	0	9	21	0	0	0	0	0	0	0	0	0	15	45
Kath. KGV Neuss West/Korschenbroich Lupinenstr. 149	0	13	11	2	11	29	12	1	5	4	0	0	0	76
Evgl. Verein Tulpenstr. 6	5	24	21	5	6	9	6	0	0	0	0	0	0	70
Evangelische Jugendhilfe Neuss-Süd gGmbH Lutherstr. 2a	0	20	25	0	0	0	0	0	0	0	0	0	0	45
GESAMT KINDER	5	66	78	7	17	38	18	1	5	4	0	0	15	236

Betreuungsangebot Reuschenberg/Selikum 2014/2015

Reuschenberg/Selikum	Plätze Kitas	Kinder U3 Rechtsanspruch	Bedarfsdeckung	Kinder-Folgejahre
2013/14	210	199	105,5%	
2014/15	208	213	97,7%	2015 = 207 Kinder 2016 = 202 Kinder

Versorgung von Kindern in Kitas über drei Jahren in Reuschenberg/Selikum
97,7%

Reuschenberg/Selikum	Plätze Kitas	Kinder U3 Rechtsanspruch 2 ¼ Jahrgänge	Bedarfsdeckung	Kinder-Folgejahre
2013/14	28	136	20,6%	k. A.
2014/15	28	145	19,3%	k. A.

Reuschenberg/ Selikum	Plätze Kita- pflege	Kinder U3 Rechtsanspruch 2 ¼ Jahrgänge	Bedarfsdeckung	Kinder- Folgejahre
2013/14	17	136	12,5%	k.A.
2014/15	17	145	11,7%	k. A.

Versorgung von Kindern unter drei Jahren in Kitas und Kindertagespflege in Reuschenberg/Selikum
31,0%

Veränderungen

Die provisorische zusätzliche Gruppe in der Kindertageseinrichtungen St. Hubertus des Kath. KGV Neuss West/Korschenbroich wird im Kindergartenjahr 2014/15 aufgrund des Bedarfes von Kindern über drei Jahren weitergeführt. Zum 02.01.2014 fand der Trägerwechsel für die Kindertageseinrichtungen Cranachstr. 89a statt. Die LuKiTa Neusser Kindertageseinrichtungen GmbH übernahm die Einrichtung der Stadt Neuss. Das Betreuungsangebot in Kindertageseinrichtungen im U3 Bereich ist nicht gestiegen.

Familienzentrum

Die Kindertageseinrichtungen St. Hubertus des Kath. KGV Neuss West/Korschenbroich ist als Verbundfamilienzentrum ist rezertifiziert.

Ausblick

Die Kinderzahlen in Reuschenberg sind erst leicht steigend und sinkend in den kommenden Jahren. Es sind keine neuen Wohnbaugebiete in Reuschenberg geplant, so dass im Augenblick kein gesonderter Planungsbedarf besteht.

9. Stadtteilanalyse: Weckhoven

Einrichtung	KiBiz (Kinder) 3-6			KiBiz (Kinder) 2-6				KiBiz (Kinder) 0-U3			Hort KiBiz (Kinder)	KiBiz (Kinder) inklusiv		
	Gf. III 25 Std.	Gf. III 35 Std.	Gf. III 45 Std.	Gf. I 25 Std.	Gf. I 35 Std.	Gf. I 45 Std.	davon U3	Gf. II 25 Std.	Gf. II 35 Std.	Gf. II 45 Std.	Gf. III	U3	Ü3	
Kath. KGV Neusser Süden Max.-Kolbe-Str.	0	20	28	0	3	20	6	0	5	5	0	0	0	81
Evangelische Jugendhilfe Neuss-Süd gGmbH Am Palmstrauch 11	0	14	50	0	0	0	0	0	0	0	0	0	2	66
Hüttenstr. 3	0	5	20	0	10	30	12	0	0	0	0	0	0	65
SKF Hülchrather Str.	0	0	42	0	0	22	6	0	0	11	0	0	0	75
Diakonisches W. Edith-Stein-Str.	0	0	0	0	0	0	0	0	0	0	15	0	0	15*
GESAMT KINDER	0	39	140	0	13	72	24	0	5	16	15	0	2	302

*Auf den Hort entfallen 15 Plätze.

Betreuungsangebot Weckhoven 2014/2015

Weckhoven	Plätze Kitas	Kinder U3 Rechtsanspruch	Bedarfsdeckung	Kinder-Folgejahre
2013/14	254	273	93,0%	
2014/15	242	260	93,1%	2015 = 252 Kinder 2016 = 246 Kinder

Versorgung von Kindern in Kitas über drei Jahren in Weckhoven
93,1%

Weckhoven	Plätze Kitas	Kinder U3 Rechtsanspruch 2 ¼ Jahrgänge	Bedarfsdeckung	Kinder- Folgejahre
2013/14	45	168	26,8%	k. A.
2014/15	45	186	24,2%	k. A.

Weckhoven	Plätze Kita- pflege	Kinder U3 Rechtsanspruch 2 ¼ Jahrgänge	Bedarfsdeckung	Kinder- Folgejahre
2013/14	7	168	4,2%	k. A.
2014/15	7	186	3,8%	k. A.

Versorgung von Kindern unter drei Jahren in Kitas und Kindertagespflege in Weckhoven
28,0%

Veränderungen

Das Betreuungsangebot in Kindertageseinrichtungen hat sich für Kinder unter drei Jahren zahlenmäßig nicht verändert. Dafür können im Kindergartenjahr 2014/15 aber aufgrund von Gruppenumwandlungen mehr U2 Plätze angeboten werden.

Familienzentrum

Die Kindertageseinrichtung des SkF Hülchrather Str. 35a ist zertifiziert.

Ausblick

Für 2015 gibt es Vorbereitungen für ein Neubaugebiet mit ca. 160 Einheiten auf der Hülchrather Straße, die zum größten Teil den Abriss der bestehenden Wohngebäude ersetzen. Die Entwicklung wird beobachtet.

10. Stadtteilanalyse: Hoisten , Speck, Wehl, Helpenstein

Einrichtung	KiBiz (Kinder) 3-6			KiBiz (Kinder) 2-6				KiBiz (Kinder) 0 - U3			KiBiz (Kinder) Hort	KiBiz (Kinder) inklusiv.		
	Gf. III 25 Std.	Gf. III 35 Std.	Gf. III 45 Std.	Gf. I 25 Std.	Gf. I 35 Std.	Gf. I 45 Std.	davon U3	Gf. II 25 Std.	Gf. II 35 Std.	Gf. II 45 Std.	Gf III	U3	Ü3	
Kath. KGV Neusser Süden Schützenstr. 6	11	29	12	4	8	9	6	0	0	0	0	0	0	73
Elterninit. Kiga Helpenstein e.V An den Weiden 32	0	0	0	0	28	13	12	0	0	0	0	0	0	41
GESAMT KINDER	11	29	12	4	36	22	18	0	0	0	0	0	0	114

Betreuungsangebot Hoisten, Speck, Wehl, Helpenstein 2014/2015

Hoisten, Speck, Wehl, Helpenstein	Plätze Kitas	Kinder U3 Rechtsanspruch	Bedarfsdeckung	Kinder-Folgejahre
2013/14	104	112	92,9%	
2014/15	96	106	90,6%	2015 = 102 Kinder 2016 = 105 Kinder

Versorgung von Kindern in Kitas über drei Jahren in Hoisten, Speck, Wehl, Helpenstein
90,6%

Bedarfsplan 2014/2015

Hoisten, Speck, Wehl, Helpenstein	Plätze Kitas	Kinder U3 Rechtsanspruch 2 ¼ Jahrgänge	Bedarfsdeckung	Kinder-Folgejahre
2013/14	12	66	18,2%	k. A.
2014/15	18	86	20,9%	k. A.

Hoisten, Speck, Wehl, Helpenstein	Plätze Kita-pflege	Kinder U3 Rechtsanspruch 2 ¼ Jahrgänge	Bedarfsdeckung	Kinder-Folgejahre
2013/14	4	66	6,1%	k. A.
2014/15	4	86	4,7%	k. A.

Versorgung von Kindern unter drei Jahren in Kitas und Kindertagespflege in Hoisten, Speck, Wehl, Helpenstein
25,6%

Veränderungen

Das Betreuungsangebot für unter Dreijährige wurde in Kitas um 6 Plätze erweitert.

Ausblick

In diesem Jahr sind 40 Wohneinheiten in Hoisten auf der Schluchenhausstraße geplant. Die weitere Entwicklung der Kinderzahlen wird beobachtet.

11. Stadtteilanalyse: Uedesheim

Einrichtung	KiBiz (Kinder) 3-6			KiBiz (Kinder) 2-6				KiBiz (Kinder) 0-U3			Hort KiBiz (Kinder)	KiBiz (Kinder) inklusiv.		
	Gf. III 25 Std.	Gf. III 35 Std.	Gf. III 45 Std.	Gf I 25 Std.	Gf I 35 Std.	Gf I 45 Std.	davon U3	Gf II 25 Std.	Gf II 35 Std.	Gf II 45 Std.	Gf III	U3	Ü3	
Kath. KGV Neuss-Rund um die Erftmündung Rheinfahrstr.	0	0	0	5	12	32	12	0	0	0	0	0	0	49
Evangelische Jugendhilfe Neuss-Süd gGmbH Schmiedeweg 1	0	0	0	0	20	20	12	0	0	0	0	0	0	40
Joh.-Bugenhagen-Str.	0	25	20	0	3	17	6	0	0	0	0	0	0	65
GESAMT KINDER	0	25	20	5	35	69	30	0	0	0	0	0	0	154

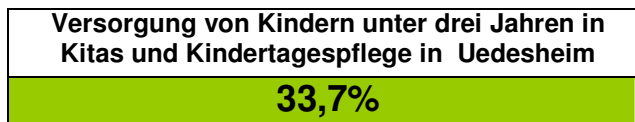
Betreuungsangebot Uedesheim 2014/2015

Uedesheim	Plätze Kitas	Kinder Ü3 Rechtsanspruch	Bedarfsdeckung	Kinder-Folgejahre
2013/14	132	123	107,3%	
2014/15	124	125	99,2%	2015 = 119 Kinder 2016 = 129 Kinder

Versorgung von Kindern in Kitas über drei Jahren in Uedesheim
99,2%

Uedesheim	Plätze Kitas	Kinder Ü3 Rechtsanspruch 2 ¼ Jahrgänge	Bedarfsdeckung	Kinder-Folgejahre
2013/14	30	92	32,6%	k. A.
2014/15	30	95	31,6%	k. A.

Uedesheim	Plätze Kitapflege	Kinder U3 Rechtsanspruch 2 ¼ Jahrgänge	Bedarfsdeckung	Kinder- Folgejahre
2013/14	2	92	2,2%	k. A.
2014/15	2	95	2,1%	k. A.



Veränderungen

Die provisorische zusätzliche Gruppe in der Kindertageseinrichtung St. Martinus des Kirchengemeindeverbandes Neuss - Rund um die Erftmündung wurde wie geplant abgebaut.

Ausblick

Im Kreuzfeld wird in den nächsten Jahren ein Neubaugebiet mit 150 Wohneinheiten entstehen. Der entstehende Bedarf wird bereits städtebaulich mit eingeplant.

12. Stadtteilanalyse: Norf

Einrichtung	KiBiz (Kinder) 3-6			KiBiz (Kinder) 2-6				KiBiz (Kinder) 0 - U3			KiBiz (Kinder) Hort	KiBiz (Kinder) inklusiv.		
	Gf. III 25 Std.	Gf. III 35 Std.	Gf. III 45 Std.	Gf. I 25 Std.	Gf. I 35 Std.	Gf. I 45 Std.	davon U3	Gf. II 25 Std.	Gf. II 35 Std.	Gf. II 45 Std.	Gf. III	U3	Ü3	
Kath. KGV Neusser Süden Lahnstr. 9-11	0	10	14	0	5	16	6	0	3	7	0	0	0	55
Müggenburgstr.	3	13	10	1	14	6	6	0	0	0	0	0	0	47
NoNi Emsstr.	0	15	30	0	20	20	12	0	0	0	0	0	0	85
LuKiTa Lessingplatz	2	23	20	0	21	22	12	0	0	0	0	0	0	88
Johanniter An der Norf	0	16	6	0	18	22	12	0	0	0	0	0	0	62
SKM Neuss Ruhrstr. 45	0	0	0	0	0	0	0	0	0	11	0	0	0	11
GESAMT KINDER	5	77	80	1	78	86	48	0	3	18	0	0	0	348

Betreuungsangebot Norf 2014/2015

Norf	Plätze Kitas	Kinder Ü3 Rechtsanspruch	Bedarfsdeckung	Kinder- Folgejahre
2013/14	284	269	105,6%	
2014/15	279	269	103,7%	2015 = 253 Kinder 2016 = 246 Kinder

Versorgung von Kindern in Kitas über drei Jahren in Norf
103,7%

Norf	Plätze Kitas	Kinder U3 Rechtsanspruch 2 ¼ Jahrgänge	Bedarfsdeckung	Kinder- Folgejahre
2013/14	69	182	37,9%	k. A.
2014/15	69	184	37,5%	k. A.

Norf	Plätze Kitapflege	Kinder U3 Rechtsanspruch 2 ¼ Jahrgänge	Bedarfsdeckung	Kinder- Folgejahre
2013/14	9	182	4,9%	k. A.
2014/15	9	184	4,9%	k. A.

Versorgung von Kindern unter drei Jahren in Kitas und Kindertagespflege in Norf
42,4%

Veränderungen

Zum 02.01.2014 fand der Trägerwechsel für die Kindertageseinrichtung Lessingplatz statt. Die LuKiTa Neusser Kindertageseinrichtungen GmbH übernahm die Einrichtung der Stadt Neuss. Das Betreuungsangebot in Kindertageseinrichtungen im U3 Bereich hat sich nicht verändert.

Familienzentrum

Die Kindertageseinrichtung der Johanniter An der Norf ist zertifiziert.

Ausblick

Die Kinderzahlen sind leicht sinkend. In zukünftigen Jahren wird es eine Wohnbauentwicklung von ca. 200 Wohneinheiten an der Nievenheimer Straße geben. Der Bedarf ist im Weiteren zu prüfen.

13. Stadtteilanalyse: Rosellen

Einrichtung	KiBiz (Kinder) 3-6			KiBiz (Kinder) 2-6				KiBiz (Kinder) 0 - U3			KiBiz (Kinder) Hort	KiBiz (Kinder) inklusiv		
	Gf. III 25 Std.	Gf. III 35 Std.	Gf. III 45 Std.	Gf. I 25 Std.	Gf. I 35 Std.	Gf. I 45 Std.	davon U3	Gf. II 25 Std.	Gf. II 35 Std.	Gf. II 45 Std.	Gf. III	U3	Ü3	
Kath. KGV Neusser Süden Brunnenstr.3	0	10	14	0	20	2	6	0	0	0	0	0	0	46
DRK August-Macke-Str.	0	17	6	0	0	63	12	0	0	10	0	0	2	98
St.Antoniustr.14	2	24	16	0	9	11	6	0	0	0	0	0	0	62
NoNi Föhrenstr.	0	25	20	0	20	20	12	0	0	0	0	0	0	85
Neusser-Landstr.5	0	15	30	0	20	20	12	0	0	0	0	0	0	85
Lebenshilfe Am Henselsgraben	0	6	3	0	17	24	12	0	0	10	0	0	7	67
Holbeinstr.	0	34	31	0	20	20	9	0	0	0	0	1	0	106
Waldkindergarten	0	20	0	0	0	0	0	0	0	0	0	0	0	20
GESAMT KINDER	2	151	120	0	106	160	69	0	0	20	0	1	9	569

Die Firma Janssen-Cilag bietet in ihrem firmeneigenen Kindergarten 24 Plätze für Kinder unter drei Jahren an.

Betreuungsangebot Rosellen 2014/2015

Rosellen	Plätze Kitas	Kinder U3 Rechtsanspruch	Bedarfsdeckung	Kinder- Folgejahre
2013/14	461	447	103,1%	
2014/15	479	496	96,6%	2015 = 488 Kinder 2016 = 490 Kinder

Versorgung von Kindern in Kitas über drei
Jahren in Rosellen

96,6%

Rosellen	Plätze Kitas	Kinder U3 Rechtsanspruch 2 ¼ Jahrgänge	Bedarfsdeckung	Kinder- Folgejahre
2013/14	90*	330	27,3%	k. A.
2014/15	90*	344	26,2%	k. A.

*zuzüglich 24 betriebseigene Plätze von Janssen-Cilag

Rosellen	Plätze Kitapflege	Kinder U3 Rechtsanspruch 2 ¼ Jahrgänge	Bedarfsdeckung	Kinder- Folgejahre
2013/14	43	330	13,0%	k. A.
2014/15	43	344	12,5%	

Versorgung von Kindern unter drei Jahren in Kitas und Kindertagespflege in Rosellen
38,7%

Veränderungen

Das Betreuungsangebot in Kindertageseinrichtungen im U3 Bereich ist in Rosellen nicht weiter gestiegen. Das Provisorium Holbeinstr. wird aufgrund des Bedarfes für Kinder über drei Jahren in dem Stadtteil ab dem 1.8.2014 um zwei Gruppen erweitert und von der Lebenshilfe weitergeführt. Dieses Provisorium soll zum 01.08.2015 in einen Festbau auf der Horremer Str. übergehen. Die zusätzlich eingerichtete Gruppe im Kitajahr 2013/14 in der Einrichtung Am Henselsgraben 19 wurde wie geplant wieder abgebaut.

Familienzentrum

Die Kindertageseinrichtungen „Wurzelzwerge“ des Deutschen Roten Kreuzes ist rezertifiziert.

Ausblick

In Allerheiligen sind in den kommenden Jahren weitere 160 neue Wohneinheiten geplant. Der entstehende Bedarf wird städtebaulich mit eingeplant.

7. Gesamtauswertung und Versorgungsquoten

Darstellung der Plätze Ü3 und U3 in Kindertageseinrichtungen (1.8.2014)

Einrichtung	KiBiz (Kinder) 3-6			KiBiz (Kinder) 2-6				KiBiz (Kinder) 0-u3			Hort	Inklusiv U3	Inklusiv Ü3
	Gf. III 25 Std.	Gf. III 35 Std.	Gf. III 45 Std.	Gf. I 25 Std.	Gf. I 35 Std.	Gf. I 45 Std.	davon U3	Gf. II 25 Std.	Gf. II 35 Std.	Gf. II 45 Std.			
GESAMT PLÄTZE	102	910	1.356	54	1.018	1.646	746	5	50	172	15	3	105

Darstellung der Versorgungsquote für über Dreijährige bis zum Schuleintritt

Stadt Neuss gesamt	Alle Ü3	01.08.2014	Vorjahr
Plätze	Kinder	Bedarfsdeckung	Bedarfsdeckung
4.445*	4.408	100,8%	101,5%

* KiBiz bzw. kommunal geförderte Plätze

Darstellung der Versorgungsquote für unter Dreijährige

Stadt Neuss gesamt	U3 2,25 Jahrg.	01.08.2014	Vorjahr
Plätze Kita (976) Kipfl. (389)	Kinder	Bedarfsdeckung	Bedarfsdeckung
1.365**	3.220	42,4%	38,5%

* KiBiz bzw. kommunal geförderte Plätze

** zuzüglich der nicht KiBiz-geförderten Plätze von Jansen Cilag

nachrichtlich gesamt (Ü3- und U3-Buchungsverhalten)

Buchungsstunden	Plätze 2014	Vorjahr
25 Stunden	161 = 3,0%	196 = 3,7%
35 Stunden	1.997 = 36,7%	1.969 = 37,5%
45 Stunden	3.278 = 60,3%	3.093 = 58,8%
Plätze Gesamt	5.436**	5.258**

* KiBiz bzw. kommunal geförderte Plätze inkl. 15 Hortkinder

** zuzüglich der nicht KiBiz-geförderten Plätze der Kindertageseinrichtung der ISR und Jansen Cilag

8. Sprachstandstest Delfin 4 für das Jahr 2014 und die kommende Veränderung im KiBiz

Künftig wird jedes Kind von Anfang an alltagsintegriert und stärkenorientiert sprachlich in der Kindertageseinrichtung gefördert. Das setzt eine kontinuierliche Beobachtung und Dokumentation der Sprachentwicklung voraus. Dafür sollen die Fachkräfte die Möglichkeit erhalten, sich zusätzlich zu qualifizieren. Das Land stellt hierfür Mittel in Höhe von fünf Millionen Euro bereit. Delfin 4 wird für Kita-Kinder 2014 zum letzten Mal stattfinden. Für Kinder, die keine Kindertageseinrichtung besuchen, bleibt es bei dem bisherigen Verfahren. Die bisher für die Sprachförderung verausgabten 25 Millionen Euro bleiben so vollständig im System.

Letzte Sprachstandsfeststellung zwei Jahre vor der Einschulung

In Nordrhein-Westfalen wird deshalb zum letzten Mal gemäß § 36 Abs. 2 Schulgesetz (SchulG) der Sprachstand aller Kinder zwei Jahre vor der Einschulung in Verantwortung der staatlichen Schulämter festgestellt. Dazu werden in ganz Nordrhein-Westfalen die von der TU Dortmund (Frau Prof. Dr. L. Fried) entwickelten wissenschaftlichen Instrumentarien „Besuch im Zoo“ und „Besuch im Pfiiffikus Haus“ im Verfahren Delfin 4 eingesetzt.

Resultierend daraus erhalten einige Kinder zusätzliche vorschulische Sprachfördermaßnahmen in Kindertageseinrichtungen und Familienzentren.

Das Verfahren zur Sprachstandsfeststellung hat sich gegenüber dem letzten Durchgang nicht verändert. Die Grundschule nimmt mit den jeweiligen zugeordneten Kindertageseinrichtungen Kontakt auf, um gemeinsam Absprachen in Bezug auf Termin und Organisation des Verfahrens zu treffen. Für die Sprachstandsfeststellung sind jeder Grundschule in der Nähe gelegene Kindertageseinrichtungen zugeordnet worden.

Im Jahr 2013 wurden im Stadtgebiet Neuss ca. 1415 Kinder getestet. Bei 396 Kindern (28,0 %) wurde ein Förderbedarf nach Delfin 4 festgestellt.

Am Verfahren zur Sprachstandsfeststellung nehmen die Kinder aus Kindertageseinrichtungen teil, die zwei Jahre später schulpflichtig werden.

Für das Jahr 2014 werden alle Kinder mit dem Geburtsdatum 01.10.2009– 30.09.2010 getestet.

Die 1. Stufe hat dieses Jahr zwischen dem 31.März und dem 09. Mai stattgefunden.

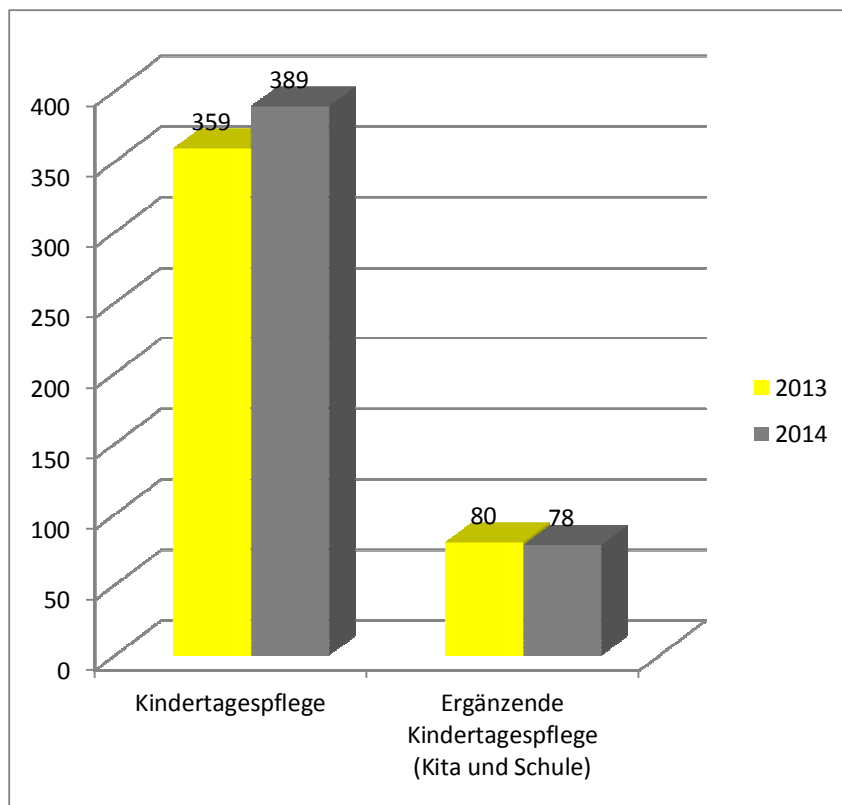
Die 2. Stufe fand dieses Jahr zwischen dem 02. Juni dem 27. Juni statt.

9. Kindertagespflege

In der Betreuungsform Kindertagespflege werden Kinder bedarfsgerecht in Betreuung aufgenommen. Diese Aufnahmen erfolgen auch unterjährig, so dass die Jugendhilfeplanung der Kindertagespflege nicht an das Kindergartenjahr gebunden ist. Eine Auswertung der vergangenen Statistiken ergab, dass die Betreuungsplätze in der Kindertagespflege ab August rückläufig sind, da viele Kinder zum Beginn des Kindergartenjahres in die Folgebetreuung der Kindertageseinrichtung wechseln. Die Nachfrage steigt in den Folgemonaten an, so dass die höchste Nachfrage ab ca. April erreicht ist.

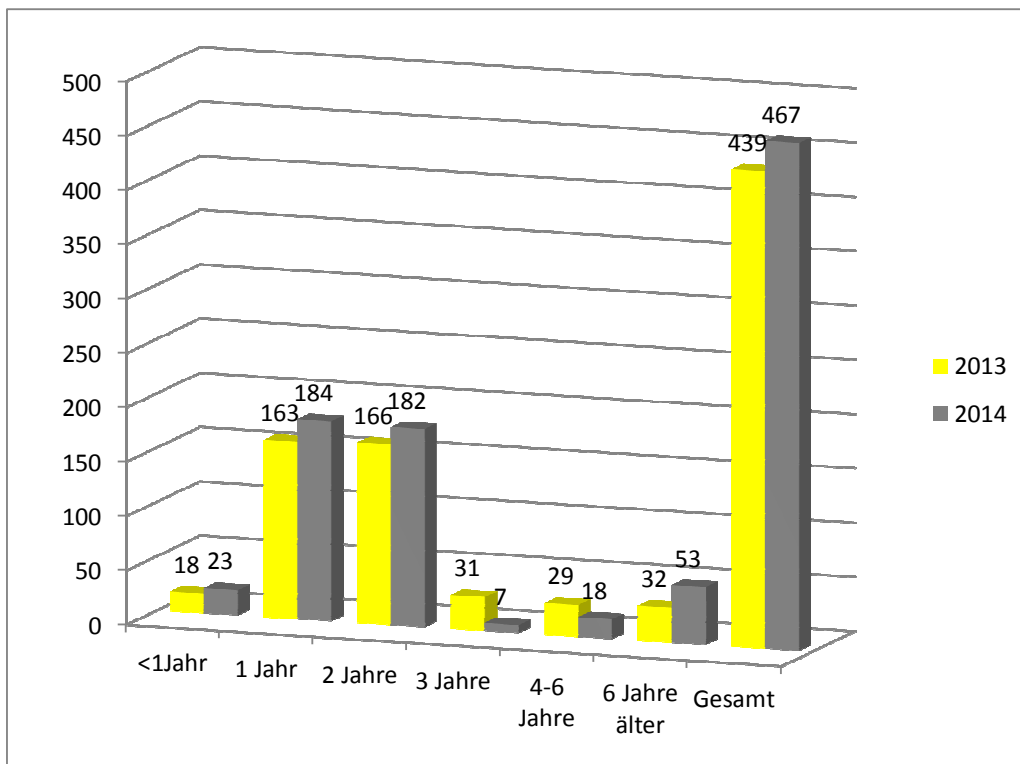
In der Folge werden die Zahlen zum 1. März dieses Jahres dargestellt, die für die Statistik des Landes Nordrhein-Westfalen relevant sind.

Am 01.03.2014 wurden insgesamt 467 Kinder (Vorjahr 439) im Alter von 0-13 Jahren in der Kindertagespflege betreut. 389 Kinder (Vorjahr 359) hiervon waren zum diesem Zeitpunkt unter drei Jahre alt. Dies bedeutet einen Anstieg der Betreuung von Kindern unter drei Jahren gegenüber dem Jahr 2013 in Höhe von 8,35 Prozent. 78 Kinder (Vorjahr 80) waren zwischen 3 und 13 Jahren und wurden ergänzend zu anderen Betreuungsangeboten (Kindertageseinrichtungen und Schulen bzw. OGS) betreut. Die Anzahl der Betreuungsplätze bei den Kindern mit Randzeitenbetreuung ist stabil.



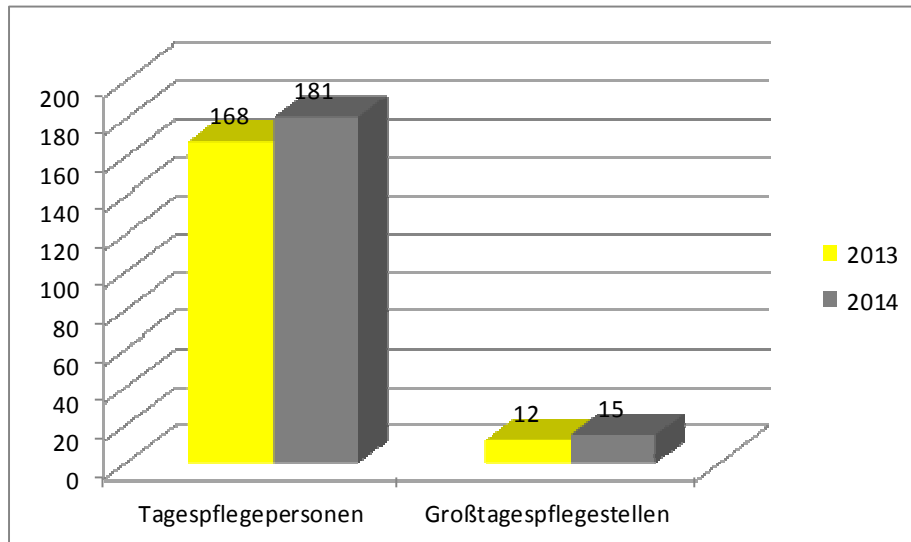
Der individuelle und familienähnliche Charakter der Betreuungsform sorgt für eine weiterhin steigende Nachfrage.

Bei Betrachtung der einzelnen Jahrgänge fällt auf, dass ein Anstieg bei der Betreuung der Kinder zwischen einem und zwei Jahren zu verzeichnen ist. Dies resultiert unter anderem aus der Möglichkeit außerhalb des Kindergartenjahres einen bedarfsgerechten Betreuungsplatz zu erhalten und dem Ausbau der Großtagespflegestellen.



Im Stadtgebiet Neuss sind derzeit 181 Tagespflegepersonen tätig. Hier variiert das Angebot der Kindertagespflege von Tagesmütter/-väter, die nur ein bis zwei Kinder betreuen, bis zu Tagesmüttern/ -vätern, die bis zu fünf gleichzeitig anwesende Kinder betreuen.

Der Anstieg bei den Tagespflegepersonen (Vorjahr:168 siehe Grafik Seite 40) resultiert durch die Schaffung der neuen Großtagespflegestellen. Eine intensive Begleitung der aktiv tätigen Tagespflegepersonen und eine nachhaltige Aquirierung neuer Personen ist für den Bestand der Betreuungsplätze notwendig, da die neu gewonnen Tagespflegepersonen sowohl den Ausbau der Betreuungsplätze, als auch durch Fluktuation der Tagespflegepersonen entfallene Plätze ausgleichen müssen.



39 Tagespflegepersonen sind in 15 Großtagespflegestellen aktiv. Dieses Angebot macht die Betreuung in Kindertagespflege einrichtungähnlicher, unterscheidet sich aber durch ihren abgeschlossenen Charakter und ihr pädagogisches Konzept. Konzeptionell bleibt die familiennahe Ausrichtung der Kindertagespflege erhalten. Die Auswahl der Tagespflegepersonen und die Gestaltung und pädagogische Ausrichtung der Großtagespflegestellen erfordern eine enge personelle Begleitung durch die städtische Fachberatung für Kindertagespflege, damit ein kontinuierliches Betreuungsangebot für Familien erhalten bleibt.

Der weitere Ausbau in der Kindertagespflege zielt auf ein bedarfsgerechtes Angebot im Neusser Süden. So sind zwei Großtagespflegen in Planung, deren Standorte jedoch noch einer Klärung der baurechtlichen und finanztechnischen Fragen bedürfen. Sollten diese Großtagespflegen in Betrieb gehen, wäre der stadtteilbezogene Bedarf gleichmäßig im Neusser Stadtgebiet verteilt.