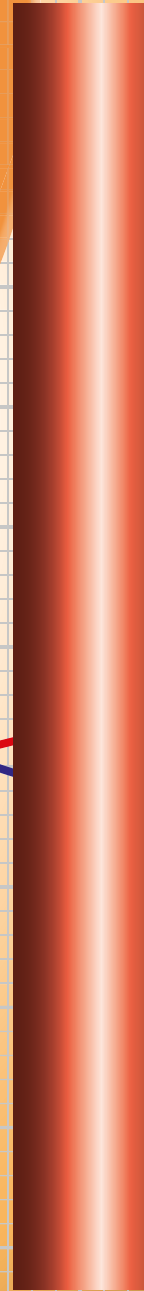
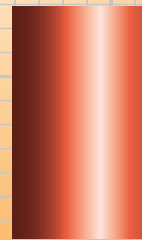
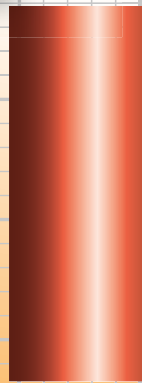
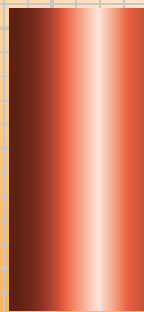
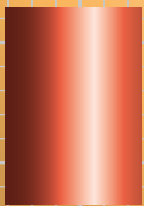
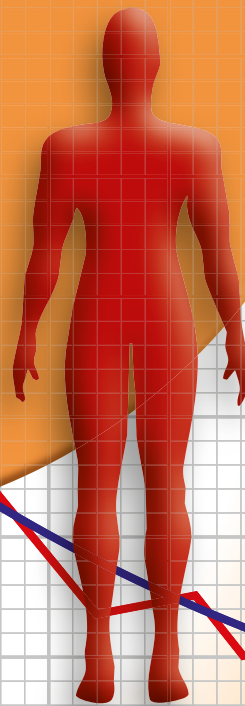
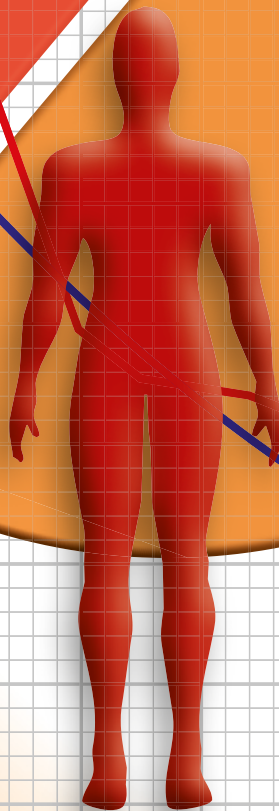
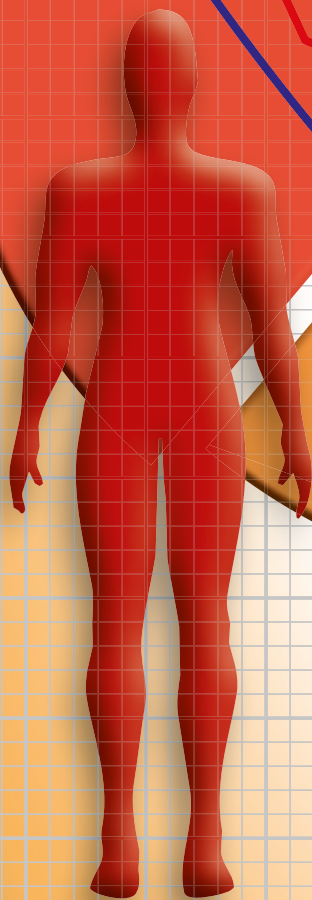


# BEVÖLKERUNGSENTWICKLUNG MÖNCHENGLADBACH

2005-2014



## Die Bevölkerungsentwicklung zwischen 2005 und 2014 im Überblick

Die Gesamtentwicklung der Bevölkerung setzt sich aus der natürlichen Bevölkerungsentwicklung und den Wanderungsbewegungen zusammen.<sup>1</sup> Die natürliche Bevölkerungsentwicklung wird hierbei durch Geburten und Sterbefälle bestimmt. Der zweite Bestimmungsfaktor für die Bevölkerungsentwicklung sind die Wanderungen. Dies sind über die Stadtgrenze hinausgehende Zu- und Fortzüge.

Die Entwicklung der Bevölkerung führt zu einer zu quantitativen Veränderungen – die Einwohnerzahl bzw. die Bevölkerungsdichte nimmt zu oder ab – und zu anderen zu qualitativen Veränderungen – die Zusammensetzung der Bevölkerung ändert sich.

Die Bevölkerungsentwicklung hat aber nicht nur qualitative und quantitative Auswirkungen, sondern sie beeinflusst auch die Siedlungsstruktur, den Wohnungsmarkt, die Umwelt, die Ver- und Entsorgung, die Verkehrsbelastung, die öffentliche und private Infrastruktur. Grundlage für fast jede planerische Überlegung und fast jede strategische Entscheidung auf allen staatlichen Ebenen ist daher die Analyse und Vorausberechnung der Bevölkerungsentwicklung.

Am 31.12.2014 hatte die Stadt Mönchengladbach 263.121 Einwohner.

In der Zeitspanne zwischen den Jahren 2005 und 2011 verfestigte sich die Tendenz zu sinkenden Einwohnerzahlen, die Bevölkerung verringerte sich während dieses Zeitraumes von 266.341 (2005) um 5.314 Personen auf 261.027 Einwohner (2011). In den Jahren 2012 und 2013 stabilisierte sich die Einwohnerzahl. Ab dem Jahr 2012 waren dann Bevölkerungsgewinne zu verzeichnen. Im Jahr 2012 betrug der Bevölkerungszuwachs 342 Personen, im Jahr 2013 weitere 242 Personen. 2014 erhöhte sich die Einwohnerzahl von 261.611 Personen (31.12.2013) um 1.510 Personen auf 263.121 Personen (31.12.2014).

Hinter diesem Bevölkerungszuwachs verbergen sich zwei gegenläufige Tendenzen. Während sich im Berichtszeitraum (2005 bis 2014) die Anzahl der Einwohner mit der deutschen Staatsangehörigkeit von 238.750 um 8.793 Personen auf 229.957 Personen verringerte, erhöhte sich im gleichen Zeitraum die Anzahl der Einwohner mit ausländischer Staatsangehörigkeit von 27.591 Personen im Jahr 2005 auf 33.164 Personen im Jahr 2014. Der Anteil der Ausländer an der Gesamtbevölkerung stieg von 10,4 Prozent (2005) auf 12,6 Prozent (2014).

Gleichzeitig veränderte sich aber auch die Zusammensetzung der ausländischen Bevölkerung. Die Osterweiterung der EU führte letztendlich dazu, dass die Anzahl der Ausländer aus den Staaten Ost- und Südosteuropas zugenommen hat, während die Anzahl der Ausländer aus den sog. Anwerbestaaten (der „ehemaligen Gastarbeiter“) stagnierte oder gar zurück ging.<sup>2</sup> Die Anzahl der Personen mit türkischer Staatsangehörigkeit verringerte sich beispielsweise von 8.271 Personen im Jahr 2005 um rd. 16 Prozent auf 6.980 Personen im Jahr 2014.<sup>3</sup> Im gleichen Zeitraum erhöhte sich die Anzahl der

Personen mit der polnischen Staatsangehörigkeit von 1.342 (2005) auf 3.345 Personen (2014). Als mögliche Auswirkung der „Euro-Krise“ war jedoch ab den letzten Monaten des Jahres 2012 eine verstärkte Zuwanderung von griechischen und spanischen EU-Bürgern festzustellen. Im Jahr 2014 nahmen der Zuzüge aus den Konfliktgebieten des nahen Ostens zu.

Die Bilanz der natürlichen Bevölkerungsentwicklung wies während der letzten zehn Jahre einen negativen Saldo aus. Die Anzahl der Gestorbenen lag im Berichtszeitraum durchweg über der Anzahl der Geburten, den 2.236 Geburten des Jahres 2014 standen 2.997 Sterbefälle gegenüber. Während des Beobachtungszeitraumes hat sich die Anzahl der Einwohner in der Altersgruppe der über 65-Jährigen von 52.169 Personen im Jahr 2005 um rd. 2.400 auf nunmehr 54.598 Personen im Jahr 2014 erhöht. Die Anzahl der Kinder und Jugendlichen ist hingegen rückläufig, so verringerte sich z. B. die Anzahl der unter zehnjährigen Kindern von 24.725 (2005) auf 21.604 Personen (2014). Die Differenz zwischen Geburten und Sterbefällen wird sich daher zukünftig weiter erhöhen.

Innerhalb des Beobachtungszeitraumes wiesen die Wanderungsbilanzen uneinheitliche Tendenzen auf. 2005 und 2006 waren Wanderungsgewinne festzustellen. Ab dem Jahr 2007 bis zum Jahr 2009 wiesen die Wanderungsbilanzen dann einen negativen Saldo, also Wanderungsverluste, aus. Ursache für die ausgeglichene Wanderungsbilanz des Jahres 2010 war vermutlich die Einführung der Zweitwohnungssteuer. Die Wanderungsbilanz des Jahres 2011 schloss wiederum mit einem Verlust, die der Jahre 2012, 2013 und 2014 schloss dann mit jährlich steigenden Wanderungsgewinnen ab.

Zusammenfassend ist festzuhalten, dass die Bevölkerungsentwicklung derzeit positiver verläuft als erwartet. Die Ursache hierfür liegt in der Zuwanderung aus dem Ausland. Die zukünftige Bevölkerungsentwicklung ist jedoch kaum abschätzbar, da sie derzeit durch die Entwicklungen im europäischen Wirtschaftsraum und durch die Entwicklungen in den internationalen Konfliktgebieten bestimmt wird. Sofern sich die „außenpolitischen Rahmenbedingungen normalisieren“, wird sich - aufgrund des Sterbeüberschusses - die Einwohnerzahl Mönchengladbachs mittelfristig wieder verringern, ansonsten ist aufgrund der anhaltenden, möglicherweise noch steigenden Zuzüge aus dem Ausland - mittelfristig - von einem weiteren Bevölkerungszuwachs auszugehen.

Die Bevölkerungsentwicklung mit ihren quantitativen und qualitativen Auswirkungen betrifft die Stadtbezirke und Stadtteile nicht in gleichem Maße; so sind die Einwohnergewinne und -verluste im letzten Jahrzehnt unterschiedlich groß ausgefallen und die Bevölkerungsstruktur in den jeweiligen Teilräumen<sup>4</sup> hat sich unterschiedlich entwickelt:

- Stadtbezirk Nord

Am 31.12.2005 lebten im heutigen Stadtbezirk Nord 74.919 Personen, am 31.12.2014 hatte der Stadtbezirk Nord 75.183 Einwohner. Hinter dieser scheinbaren Stabilität verbergen sich auf der räumlichen Ebene der Stadtteile zwei gegenläufige Tendenzen. Während in den Stadtteilen Gladbach und Eicken recht deutliche Bevölkerungsgewinne feststellbar waren, verzeichnen die Stadtteile Waldhausen, Venn und Ohler ebenso deutliche Bevölkerungsverluste.

- **Stadtbezirk Ost**  
Innerhalb des Berichtszeitraumes verringerte sich die Einwohnerzahl im heutigen Stadtbezirk Ost von 60.424 Personen im Jahr 2005 um rd. 3 Prozent auf 58.596 Personen im Jahr 2014. Innerhalb der letzten zehn Jahre wiesen alle Stadtteile innerhalb des Stadtbezirkes Ost mehr oder weniger ausgeprägte Bevölkerungsverluste aus.
- **Stadtbezirk Süd**  
In den letzten zehn Jahren war die Einwohnerzahl im heutigen Stadtbezirk Süd recht stabil, am 31.12.2005 lebten im Stadtbezirk Süd 85.714, am 31.12.2014 85.848 Personen. Auch hier verlief die Entwicklung in den einzelnen Stadtteilen recht unterschiedlich, der Stadtteil Hockstein verzeichnete einen recht deutlichen Bevölkerungsrückgang, in den restlichen Stadtteilen hingegen stagnierte die Einwohnerzahl bzw. es konnte teilweise ein Bevölkerungswachstum registriert werden.
- **Stadtbezirk West**  
Zwischen dem 31.12.2005 und dem 31.12.2014 verringerte sich die Einwohnerzahl im heutigen Stadtbezirk West von 45.284 um rd. 4 Prozent auf nunmehr 43.494 Personen. Von diesem Bevölkerungsrückgang waren - mehr oder weniger - alle Stadtteile innerhalb des Stadtbezirkes West betroffen.

Anmerkungen:

<sup>1</sup> Die nachfolgenden Statistiken basieren auf der Auswertung des städtischen Einwohnermelderegisters. Zwischen den Daten aus den kommunalen Einwohnermelderegistern und der amtlichen Einwohnerzahl der statistischen Landesämter – basierend auf dem Zensus 2011 – bestehen bundesweit Differenzen, die sich zur Zeit nicht aufklären lassen.

Bei der Erstellung der Bevölkerungsstatistik werden verschiedene Dateien ausgewertet. Hierbei ist nicht sicher gestellt, dass ein Ereignis – z.B. eine Geburt – zeitgleich in allen Dateien „verbucht“ wird. Dies hat zur Folge, dass sich die Veränderung der Einwohnerzahl nicht ohne weiteres über Geburten, Sterbefälle, Zu- und Fortzüge nachvollziehen lässt.

<sup>2</sup> Eine Vertiefung würde den Rahmen dieses Berichtes sprengen, es ist jedoch vorgesehen, die Themen Migration und Integration gesondert statistisch aufzubereiten.

<sup>3</sup> Ausschlaggebend hierfür ist hauptsächlich der Erwerb der deutschen Staatsbürgerschaft.

<sup>4</sup> Vertiefende Strukturdaten für die 44 Mönchengladbacher Stadtteile sind im Internet auf der Homepage der Stadt Mönchengladbach abrufbar. Eine Aktualisierung dieser Statistiken zum 31.12.2014 wird zurzeit vorbereitet.

Schreibweise: Wenn im Text männliche Schreibweisen verwendet werden, so ist bei Entsprechung auch die weibliche Form eingeschlossen. Auf eine durchgehende geschlechtsspezifische Schreibweise wird zu Gunsten der Lesbarkeit des Textes verzichtet.

## Erläuterungen

I. Die in den Statistiken verwendeten Symbole haben die folgende Bedeutung:

-	=	nichts vorhanden
.	=	Zahlenangabe nicht möglich
0	=	mehr als nichts, aber weniger als die Hälfte der kleinsten Einheit, die in der Tabelle dargestellt wird.
x	=	Tabellenfeld gesperrt, weil Aussage nicht sinnvoll
s	=	geschätzte Zahl
p	=	vorläufige Zahl
()	=	Zahl kann erhebliche Fehler aufweisen
/	=	keine Angabe, da Zahlenwert nicht sicher genug
davon	=	vollständige Aufgliederung einer Summe
darunter	=	teilweise Aufgliederung einer Summe
und zwar	=	teilweise Aufgliederung einer Summe nach verschiedenen nicht summierbaren Merkmalen

II. Die Daten basieren auf der Auswertung des Einwohnermelderegisters.

III. Auf- und Abrundungen sind in der Regel ohne Rücksicht auf die Endsumme erfolgt. Bei Addition der Einzelangaben können sich somit geringfügige Abweichungen von der Endsumme ergeben. Bestandszahlen (z.B. Anzahl der Ausländer) beziehen sich auf den 31.12. des jeweiligen Jahres, Bewegungsdaten (z.B. Anzahl der Geburten) auf das gesamte Jahr.

IV. Mit Änderung des Staatsangehörigkeitsrechtes zum Jahr 2000 wurde das Merkmal der „Einwohner mit Migrationshintergrund“ in die öffentliche Diskussion eingeführt. Aus dem Einwohnermeldewesen sind direkte Auswertungen zum Migrationshintergrund nicht möglich, da eine entsprechende Verschlüsselung fehlt. Zur Bestimmung des Migrationshintergrundes werden aus dem Einwohnermelderegister u. a. die Merkmale der Staatsangehörigkeiten, der Zuzugsherkunft, der Art der Staatsangehörigkeit sowie die geografische Lage des Geburtsortes herangezogen. Zu den Einwohnern mit Migrationshintergrund zählen gem. dem eingesetzten EDV Verfahren „MigraPro“

- alle Ausländer/innen,
- Eingebürgerte,
- im Ausland geborene Deutsche,
- Aussiedler/innen
- sowie Minderjährige, von denen mindestens ein Elternteil einen Migrationshintergrund hat (familiärer Migrationshintergrund).

V. Alle Rechte vorbehalten. Es ist insbesondere nicht gestattet, ohne ausdrückliche Genehmigung des Herausgebers diese Veröffentlichung oder Teile daraus für gewerbliche Zwecke zu übersetzen, zu vervielfältigen, auf Mikrofilm/-fiche zu verfilmen oder in elektronische Systeme einzuspeichern.

## Bevölkerungsstruktur

Merkmal	31.12. ...									
	2005	2006	2007	2008	2009	2010	2011	2012	2013	2014
<b>Wohnberechtigte Bevölkerung (1)</b>	276.515	276.291	275.434	273.454	272.991	270.291	268.782	268.959	267.643	268.319
<b>Bevölkerung am Ort der Hauptwohnung</b>										
männlich	266.341	266.073	265.106	263.539	262.468	261.941	261.027	261.369	261.611	263.121
weiblich	128.544	128.621	128.135	127.544	127.192	126.965	126.624	127.034	127.436	128.512
	137.797	137.452	136.971	135.995	135.276	134.976	134.403	134.335	134.175	134.609
<b>Deutsche</b>										
männlich	238.750	238.517	237.784	236.376	234.971	234.464	232.996	232.171	230.810	229.957
weiblich	114.315	114.386	114.118	113.623	113.120	112.944	112.274	112.024	111.539	111.288
	124.435	124.131	123.666	122.753	121.851	121.520	120.722	120.147	119.271	118.669
<b>Einwohner mit Migrationshintergrund (2)</b>										
männlich								69.918	72.365	75.567
weiblich								35.235	36.614	38.421
								34.683	35.751	37.146
<b>Ausländer</b>										
männlich	27.591	27.556	27.322	27.163	27.497	27.477	28.031	29.198	30.801	33.164
weiblich	14.229	14.235	14.017	13.921	14.072	14.021	14.350	15.010	15.897	17.224
	13.362	13.321	13.305	13.242	13.425	13.456	13.681	14.188	14.904	15.940
<b>Ausländeranteil in %</b>	10,4	10,4	10,3	10,3	10,5	10,5	10,7	11,2	11,8	12,6
EU-Ausländer	8.710	9.036	9.365	9.328	9.614	9.633	10.230	11.241	12.864	14.512
nicht EU-Ausländer	18.881	18.520	17.957	17.835	17.883	17.844	17.801	17.957	17.937	18.652
<b>Anteil EU-Bürger an Ausländern in %</b>	31,6	32,8	34,3	34,3	35,0	35,0	36,5	38,5	41,8	43,8
<b>Ausländer nach Herkunft:</b>										
<b>Europa</b>										
nicht EU-Staaten	22.072	22.208	22.093	21.905	22.060	22.023	22.422	23.423	24.682	26.390
	13.362	13.172	12.728	12.577	12.446	12.390	12.200	12.182	11.818	11.878
<b>Außereuropäisches Ausland</b>										
Asien	5.383	5.218	5.103	5.133	5.329	5.316	5.470	5.646	5.988	6.619
Afrika	3.356	3.182	3.037	3.023	3.143	3.166	3.254	3.374	3.630	4.052
Nordamerika	1.625	1.632	1.656	1.684	1.742	1.722	1.738	1.790	1.880	2.094
Mittel- und Südamerika	127	121	117	118	121	124	128	131	140	140
Australien und Neuseeland	260	267	276	287	285	281	321	321	319	307
	15	16	17	21	38	23	29	30	22	26
<b>Ausgewählte Staatsangehörigkeiten</b>										
Türkei	8.271	8.138	7.980	7.866	7.693	7.529	7.434	7.240	7.100	6.980
Ex-Jugoslawien (3)	3.070	3.030	3.016	2.991	3.038	3.187	3.116	3.308	3.454	3.644
Polen	1.342	1.700	1.810	1.810	1.903	1.946	2.278	2.631	3.017	3.345
Griechenland	1.389	1.390	1.335	1.309	1.273	1.268	1.291	1.444	1.444	1.515
Italien	1.305	1.278	1.237	1.235	1.250	1.246	1.250	1.262	1.278	1.391
Niederlande	1.089	1.079	1.089	1.093	1.086	1.060	1.053	1.063	1.078	1.099
Portugal	936	944	923	910	865	865	859	875	907	907
Spanien	862	818	780	764	766	752	779	885	1.003	1.180
Ukraine	921	884	834	824	813	781	758	745	714	703
Russische Föderation	662	664	667	669	680	692	670	693	755	754

(1) Bevölkerung am Ort der Haupt- und Nebenwohnung (2) ab 2012 ermittelt; vgl. hierzu Seite 5 Erläuterungen

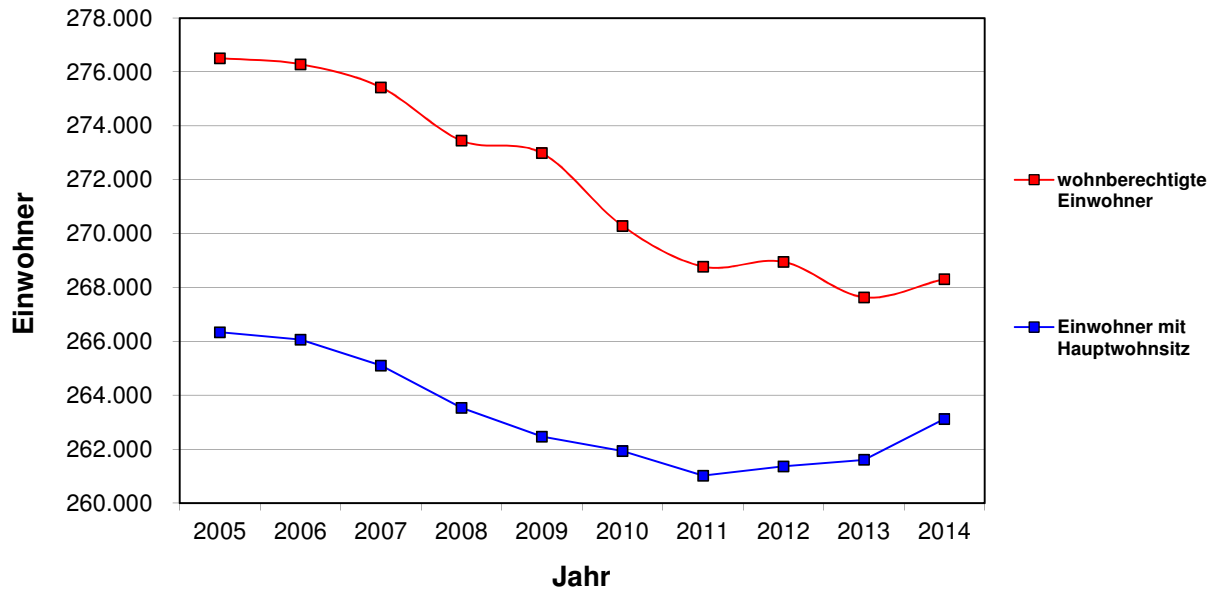
(3) Bei Bedarf kann eine Auswertung für die Staaten des ehemaligen Jugoslawien - sofern diese nicht der EU angehören - zur Verfügung gestellt werden.

# Altersstruktur

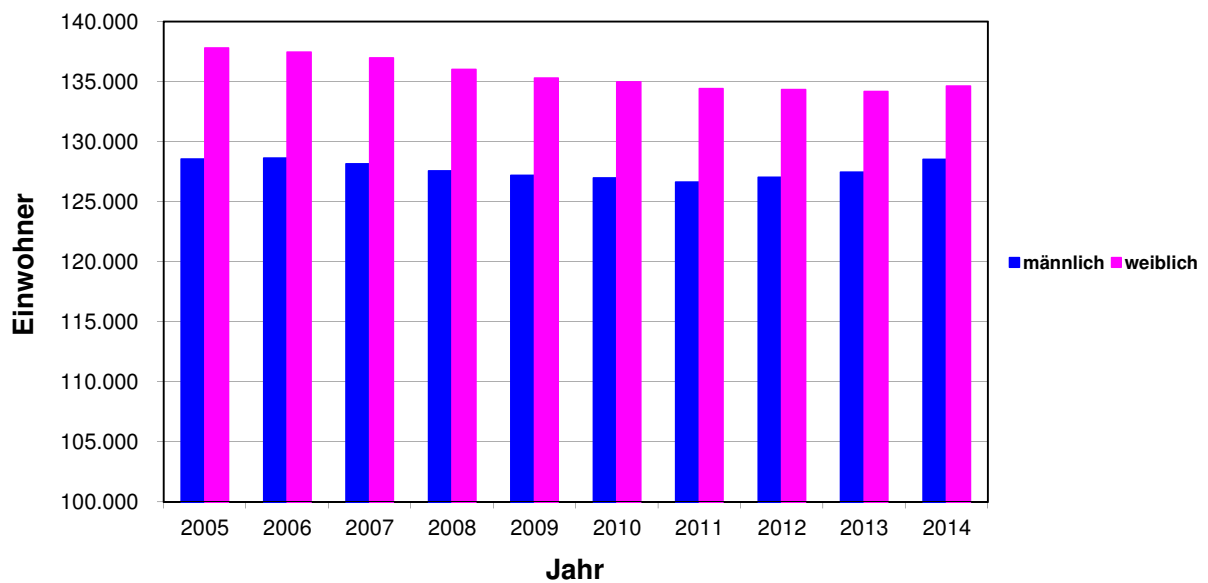
Merkmal	Jahre											
	2005	2006	2007	2008	2009	2010	2011	2012	2013	2014		
<b>Einwohner insgesamt</b>												
0 bis unter 3 Jahre	6.796	6.711	6.495	6.260	6.352	6.368	6.125	6.200	6.123	6.427		
3 bis unter 6 Jahre	7.408	7.119	6.984	6.781	6.681	6.497	6.510	6.418	6.446	6.345		
6 bis unter 10 Jahre	10.521	10.330	10.027	9.690	9.522	9.383	9.066	8.892	8.872	8.832		
10 bis unter 16 Jahre	17.332	17.021	16.703	16.298	15.928	15.776	15.591	15.268	14.775	14.622		
16 bis unter 20 Jahre	12.337	12.539	12.612	12.450	12.114	11.874	11.409	11.276	11.178	11.201		
20 bis unter 25 Jahre	45.934	45.495	45.433	45.647	46.112	46.725	47.121	47.872	48.722	49.603		
25 bis unter 30 Jahre	65.042	64.644	63.368	61.755	60.190	58.543	57.053	55.571	54.105	52.944		
30 bis unter 35 Jahre	34.131	35.195	36.116	36.723	37.329	38.098	38.897	39.971	40.999	42.034		
35 bis unter 40 Jahre	14.671	13.946	13.956	14.040	14.306	15.186	15.740	16.141	16.396	16.515		
40 bis unter 45 Jahre	17.575	17.400	16.739	16.058	15.081	13.506	12.867	12.898	13.030	13.355		
45 bis unter 50 Jahre	22.854	23.630	24.212	24.900	25.668	26.486	26.980	26.992	27.105	26.732		
50 bis unter 55 Jahre	9.883	10.331	10.872	11.445	11.626	11.793	11.849	11.924	11.872	12.384		
55 bis unter 60 Jahre	1.857	1.712	1.589	1.492	1.559	1.706	1.819	1.946	1.988	2.127		
60 bis unter 65 Jahre												
65 bis unter 70 Jahre												
70 bis unter 75 Jahre												
75 bis unter 80 Jahre												
80 bis unter 85 Jahre												
85 bis unter 90 Jahre												
90 Jahre und älter												
<b>Deutsche</b>												
0 bis unter 3 Jahre	6.434	6.381	6.225	6.001	6.074	6.046	5.815	5.855	5.721	5.867		
3 bis unter 6 Jahre	6.953	6.704	6.570	6.376	6.281	6.181	6.162	6.010	5.940	5.753		
6 bis unter 10 Jahre	9.121	9.148	9.091	8.941	8.922	8.778	8.484	8.254	8.163	8.018		
10 bis unter 16 Jahre	15.268	15.006	14.712	14.375	14.018	14.039	14.021	13.837	13.456	13.263		
16 bis unter 20 Jahre	11.018	11.217	11.310	11.131	10.830	10.608	10.171	10.024	9.868	9.786		
20 bis unter 25 Jahre	37.699	37.460	37.638	38.080	38.552	39.341	39.685	40.093	40.450	40.504		
25 bis unter 30 Jahre	58.053	57.345	55.866	54.068	52.208	50.366	48.455	46.540	44.522	42.831		
30 bis unter 35 Jahre	30.977	32.022	32.980	33.635	34.211	34.948	35.628	36.489	37.285	37.986		
35 bis unter 40 Jahre	13.351	12.592	12.551	12.554	12.757	13.585	14.146	14.600	14.909	15.063		
40 bis unter 45 Jahre	16.389	16.176	15.484	14.870	13.913	12.373	11.680	11.646	11.674	11.923		
45 bis unter 50 Jahre	22.009	22.703	23.193	23.723	24.338	25.032	25.423	25.324	25.376	24.918		
50 bis unter 55 Jahre	9.656	10.087	10.613	11.161	11.340	11.497	11.538	11.584	11.498	11.964		
55 bis unter 60 Jahre	1.822	1.676	1.551	1.461	1.527	1.670	1.788	1.915	1.948	2.081		
60 bis unter 65 Jahre												
65 bis unter 70 Jahre												
70 bis unter 75 Jahre												
75 bis unter 80 Jahre												
80 bis unter 85 Jahre												
85 bis unter 90 Jahre												
90 Jahre und älter												
<b>Ausländer</b>												
0 bis unter 3 Jahre	362	330	270	259	278	322	310	345	402	560		
3 bis unter 6 Jahre	455	415	414	405	400	316	348	408	506	592		
6 bis unter 10 Jahre	1.400	1.182	936	749	600	605	582	638	709	814		
10 bis unter 16 Jahre	2.064	2.015	1.991	1.923	1.910	1.737	1.570	1.431	1.319	1.359		
16 bis unter 20 Jahre	1.319	1.322	1.302	1.319	1.284	1.266	1.238	1.252	1.310	1.415		
20 bis unter 25 Jahre	8.235	8.035	7.795	7.567	7.560	7.384	7.436	7.779	8.272	9.099		
25 bis unter 30 Jahre	6.989	7.299	7.502	7.687	7.982	8.177	8.598	9.031	9.583	10.113		
30 bis unter 35 Jahre	3.154	3.173	3.136	3.088	3.118	3.150	3.269	3.482	3.714	4.048		
35 bis unter 40 Jahre	1.320	1.354	1.405	1.486	1.549	1.601	1.594	1.541	1.487	1.452		
40 bis unter 45 Jahre	1.186	1.224	1.255	1.188	1.168	1.133	1.187	1.252	1.356	1.432		
45 bis unter 50 Jahre	845	927	1.019	1.177	1.330	1.454	1.557	1.668	1.729	1.814		
50 bis unter 55 Jahre	227	244	259	284	286	296	311	340	374	420		
55 bis unter 60 Jahre	35	36	38	31	32	36	31	31	40	46		

# Melderechtlicher Status und Geschlecht

## melderechtlicher Status



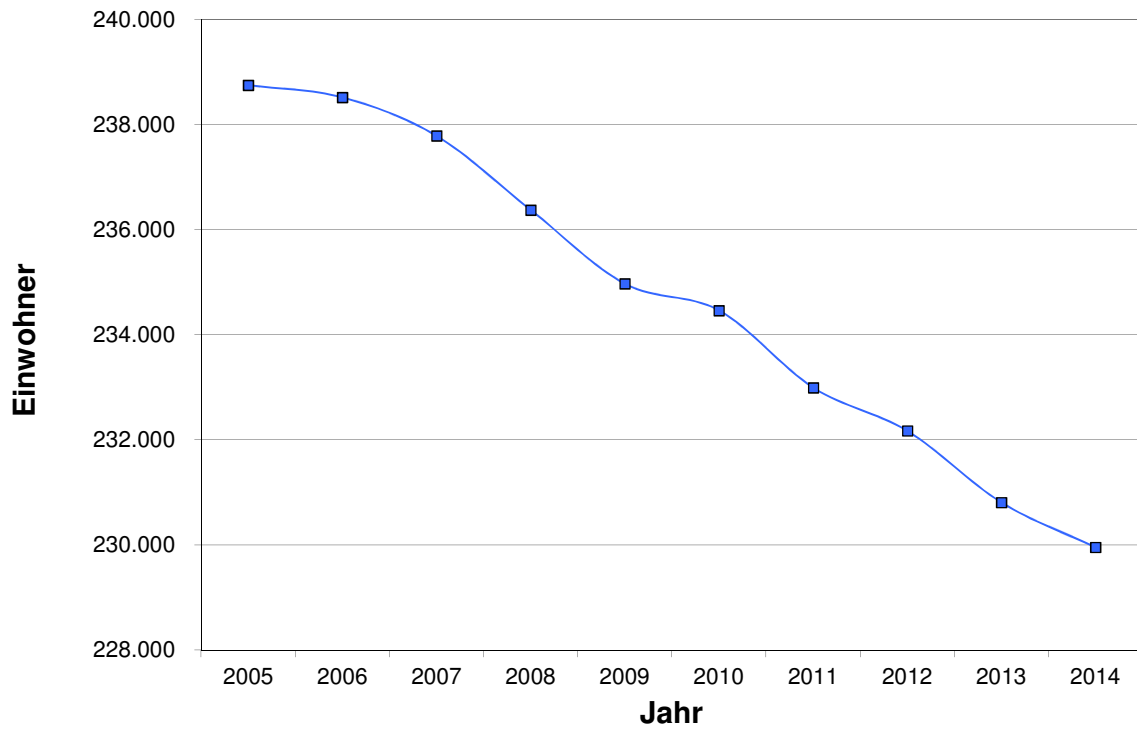
## Geschlecht



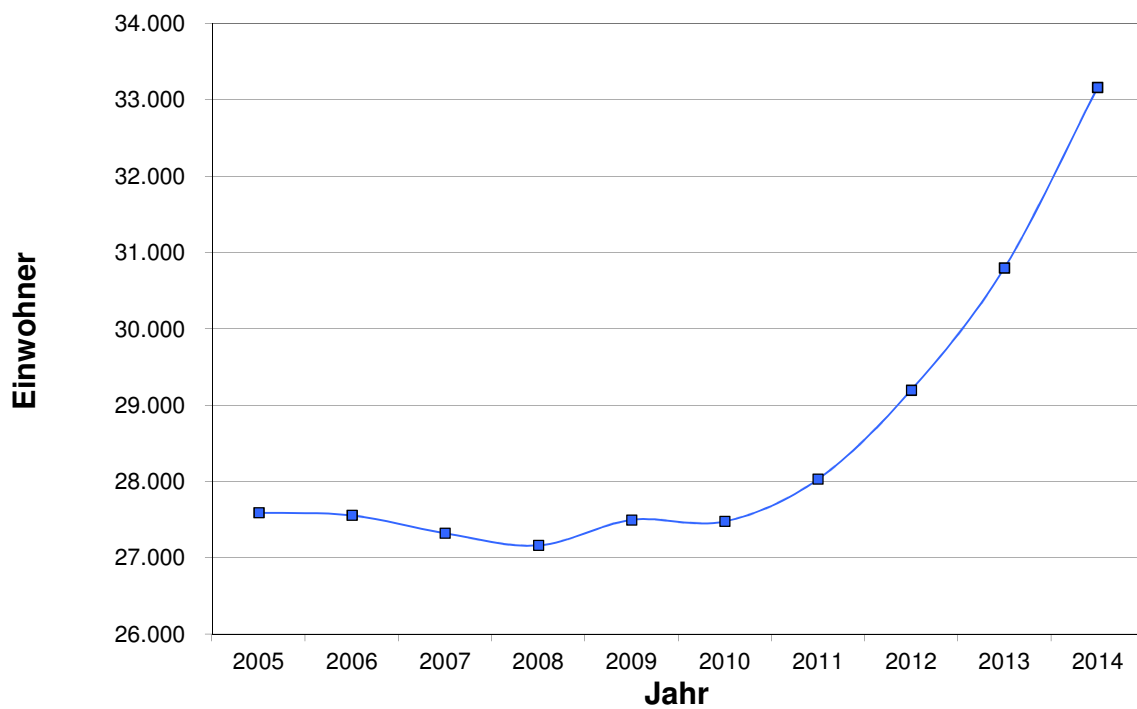


# Deutsche und Ausländer

## Deutsche

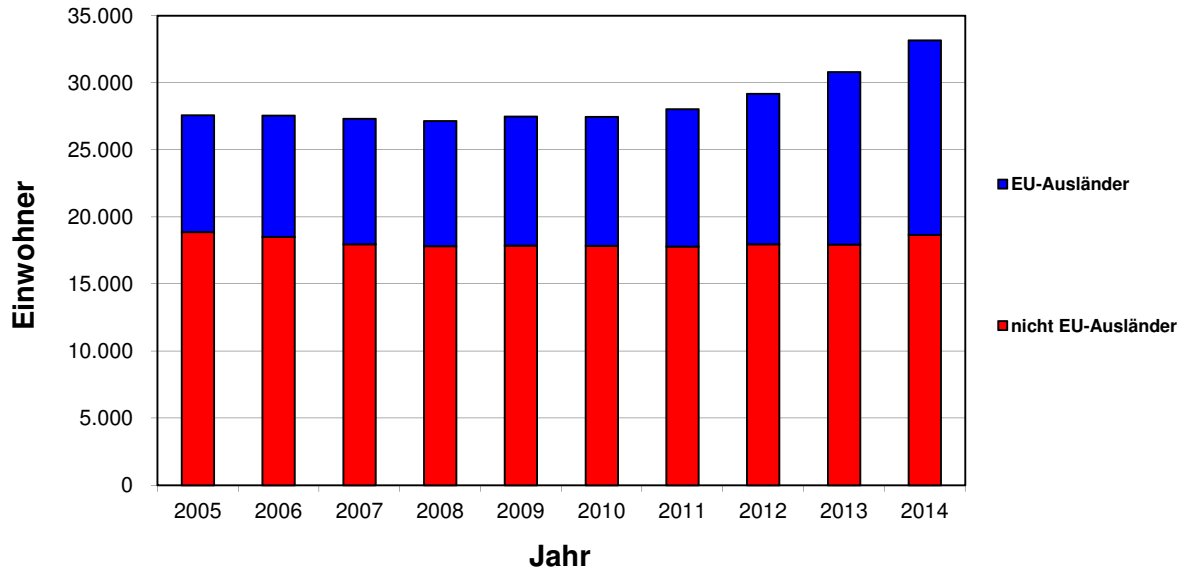


## Ausländer

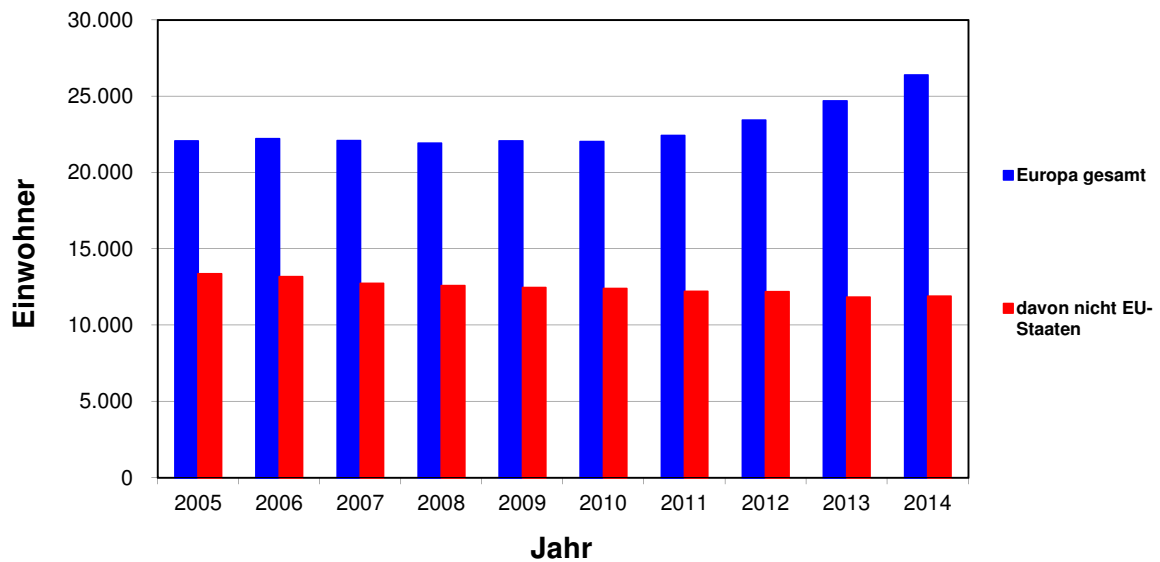


# Ausländer nach Herkunft: EU und Europa

## EU-Ausländer/nicht EU-Ausländer

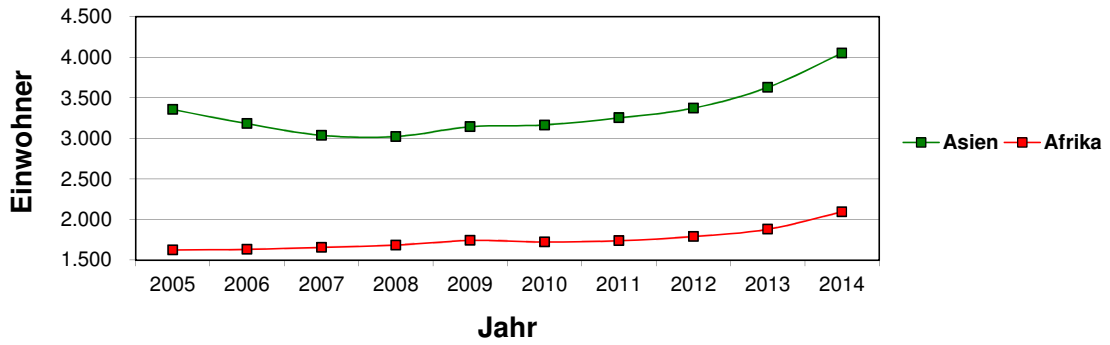


## Europa

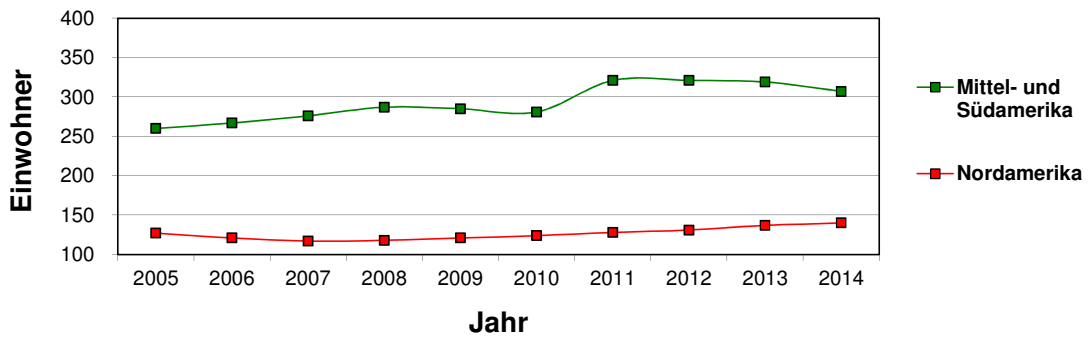


# Ausländer nach Herkunft: außereuropäisch

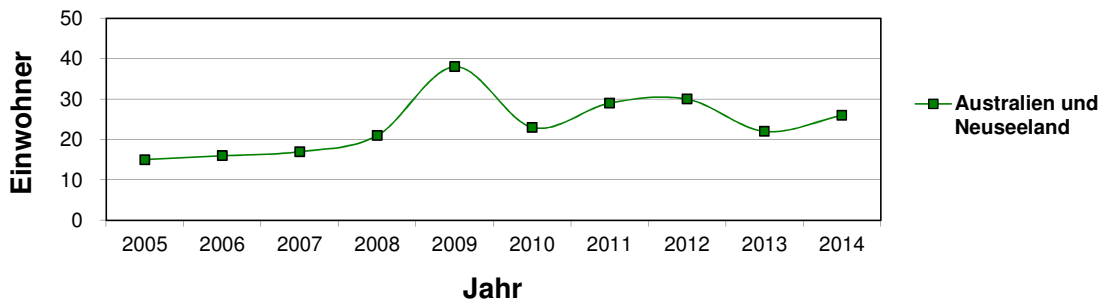
## Asien und Afrika



## Nordamerika, Mittel- und Südamerika

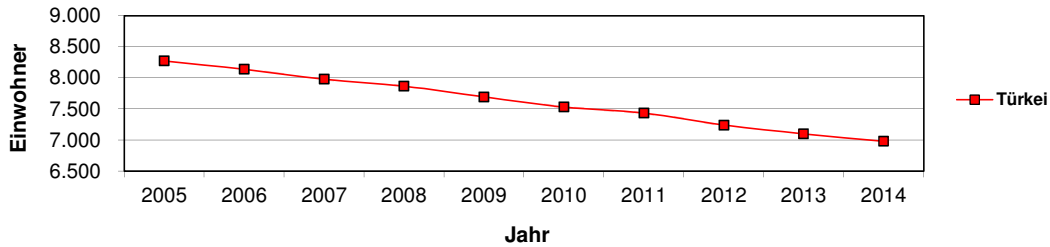


## Australien und Neuseeland

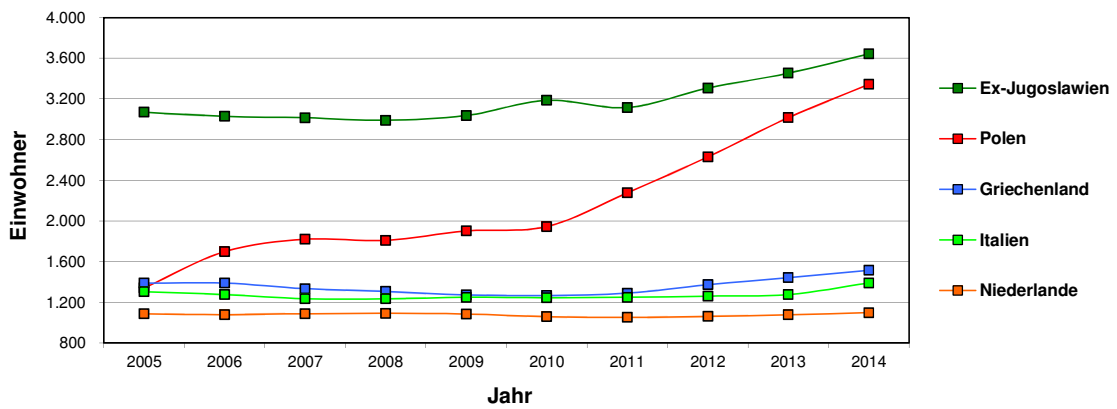


# Ausgewählte Staatsangehörigkeiten

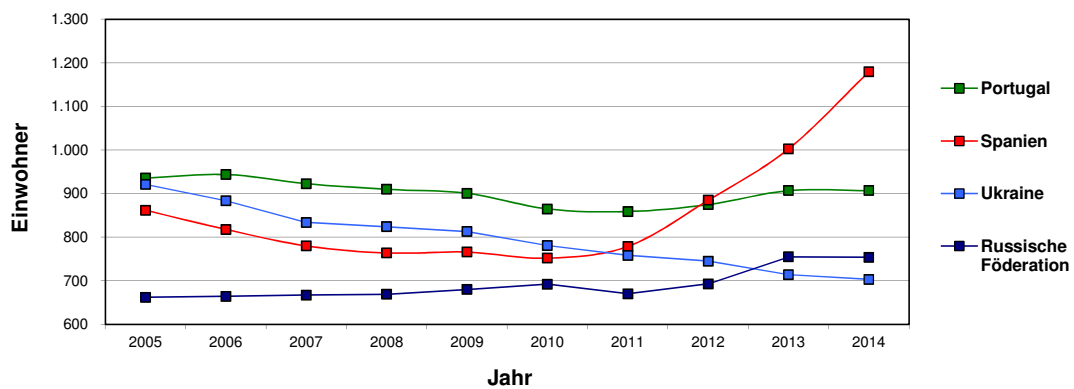
## Staatsangehörigkeiten I



## Staatsangehörigkeiten II



## Staatsangehörigkeiten III



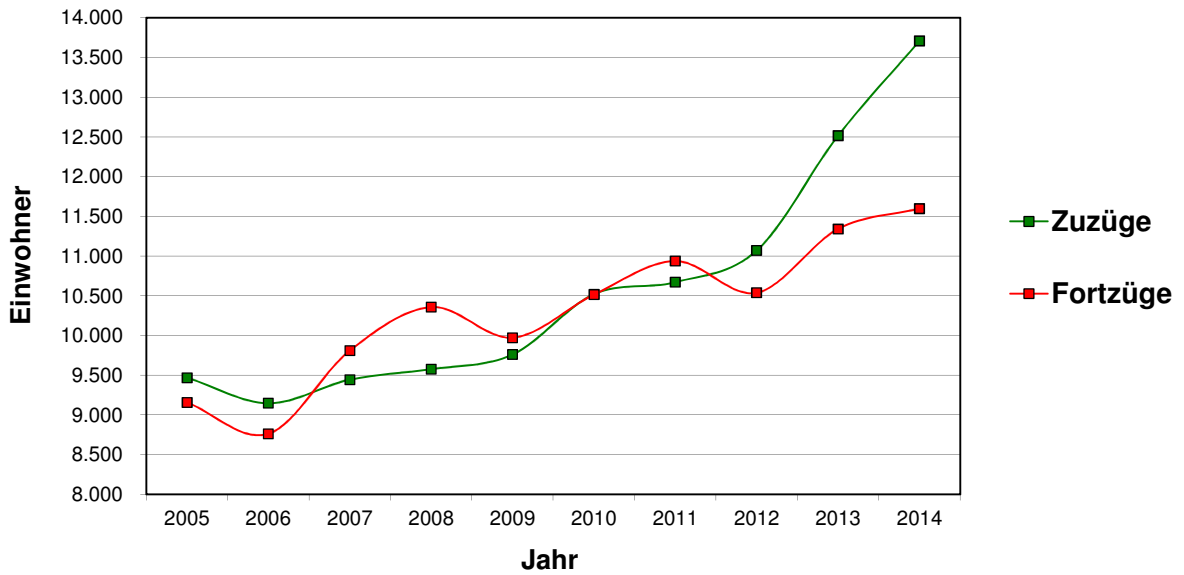
## Zu- und Fortzüge, Wanderungsverflechtungen, Geburten und Sterbefälle

Gebietskörperschaft bzw. Ereignis	2005		2006		2007		2008		2009		2010		2011		2012		2013		2014	
	Zuzüge	Fortzüge	Zuzüge	Fortzüge	Zuzüge	Fortzüge	Zuzüge	Fortzüge	Zuzüge	Fortzüge	Zuzüge	Fortzüge	Zuzüge	Fortzüge	Zuzüge	Fortzüge	Zuzüge	Fortzüge	Zuzüge	Fortzüge
<b>Insgesamt*</b>	9.469	9.159	9.148	8.764	9.445	9.811	9.577	10.358	9.761	9.973	10.520	10.515	10.672	10.998	11.071	10.539	12.517	11.343	13.710	11.600
darunter Ausländer*	2.724	1.928	2.577	1.854	2.624	2.168	2.541	2.056	2.869	2.061	3.251	2.737	3.587	2.648	4.081	2.594	4.951	2.989	6.043	3.303
<b>Nachbarkreise</b>																				
Kreis Neuss	1.148	920	989	949	1.076	911	1.019	965	1.003	1.003	1.070	895	1.019	959	1.107	1.033	1.115	1.046	1.145	994
Kreis Viersen	1.209	1.166	1.281	1.262	1.249	1.341	1.290	1.324	1.353	1.303	1.391	1.181	1.315	1.296	1.443	1.253	1.386	1.345	1.512	1.380
Kreis Heinsberg	704	936	719	739	775	782	787	843	713	809	705	819	729	810	787	873	769	764	799	912
<b>Nordrhein-Westfalen</b>	5.632	5.429	5.433	5.366	5.718	5.735	5.751	5.990	5.780	5.949	6.036	5.623	6.071	6.302	6.551	6.263	7.390	6.403	7.991	6.461
<b>übrige Bundesländer</b>																				
Schleswig-Holstein und Hamburg	118	120	108	119	90	171	228	145	117	146	131	139	124	165	133	118	124	121	110	147
Niedersachsen	214	213	223	194	204	171	192	253	252	236	247	223	247	269	216	204	229	280	216	255
Bremen	21	26	16	13	24	83	54	24	19	36	38	38	27	39	34	25	33	23	33	23
Hessen	147	158	192	146	170	181	196	206	193	197	202	167	200	194	188	205	188	211	177	197
Rheinland-Pfalz	167	164	177	179	179	166	165	165	181	171	181	178	195	223	157	169	196	194	177	170
Baden-Württemberg	177	213	200	190	255	224	201	257	201	241	221	217	243	222	218	214	216	267	242	269
Bayern	198	219	152	202	160	249	188	311	193	243	187	227	201	274	224	261	233	243	276	288
Saarland	30	21	11	16	23	7	24	21	23	19	27	20	29	22	24	22	26	23	47	28
Berlin	94	71	88	105	87	89	94	96	105	153	93	149	79	130	85	123	94	125	91	126
Brandenburg	53	29	47	26	61	30	40	32	28	44	59	46	46	33	42	20	58	45	42	42
Mecklenburg-Vorpommern	45	23	46	14	33	20	25	24	13	32	31	31	19	18	29	26	27	33	46	29
Sachsen	76	47	88	51	64	35	70	71	61	52	72	42	114	48	73	50	60	58	93	70
Sachsen-Anhalt	61	27	51	37	44	30	50	27	58	24	43	20	43	40	40	31	36	28	57	30
Thüringen	33	15	35	19	42	34	27	33	33	17	40	25	43	28	49	31	43	36	42	24
<b>Geburten*</b>	2.270		2.204		2.198		2.238		2.106		2.179		1.998		2.134		1.982		2.236	
darunter Ausländer	127		108		70		94		136		152		111		130		144		196	
<b>Sterbefälle*</b>	2.963		2.813		2.738		2.874		3.076		3.110		3.002		2.926		3.216		3.997	
darunter Ausländer	104		117		92		113		125		134		124		137		144		148	

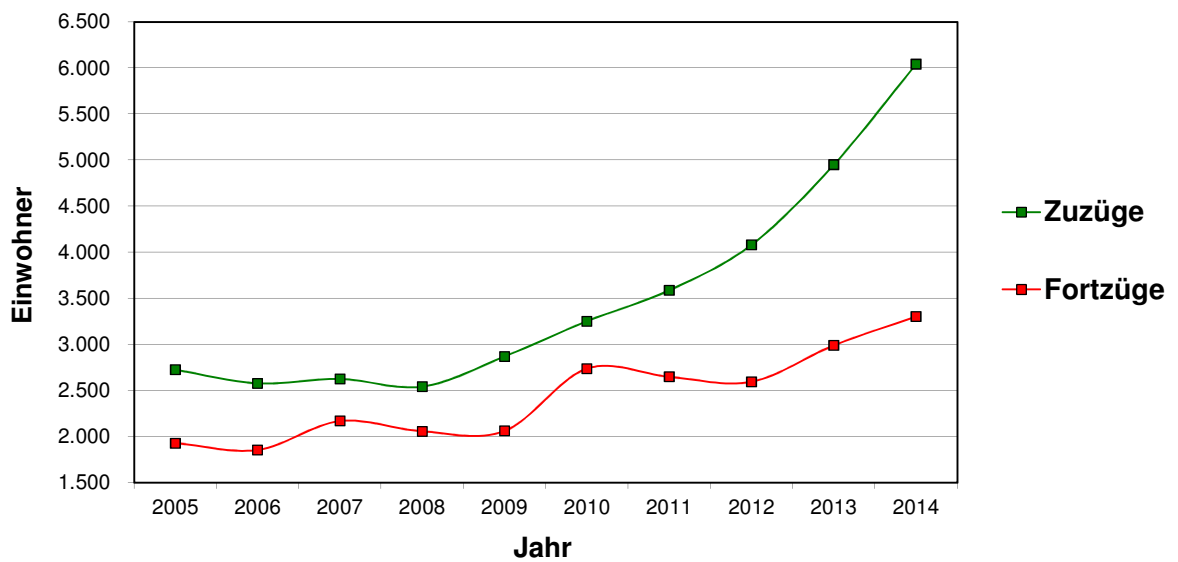
\* Zuzüge, Fortzüge darunter Ausländer, Geburten und Sterbefälle in der Stadt Mönchengladbach

# Zu- und Fortzüge

## insgesamt

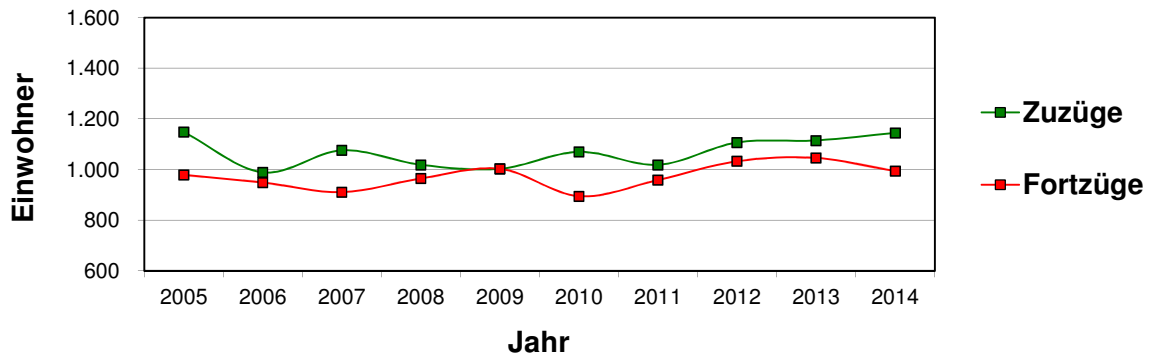


## Ausländer

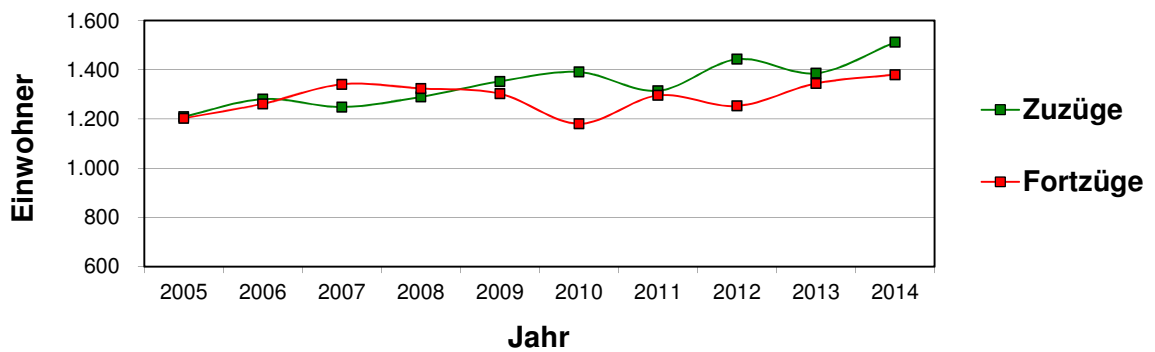


# Wanderungsverflechtungen Nachbarkreise

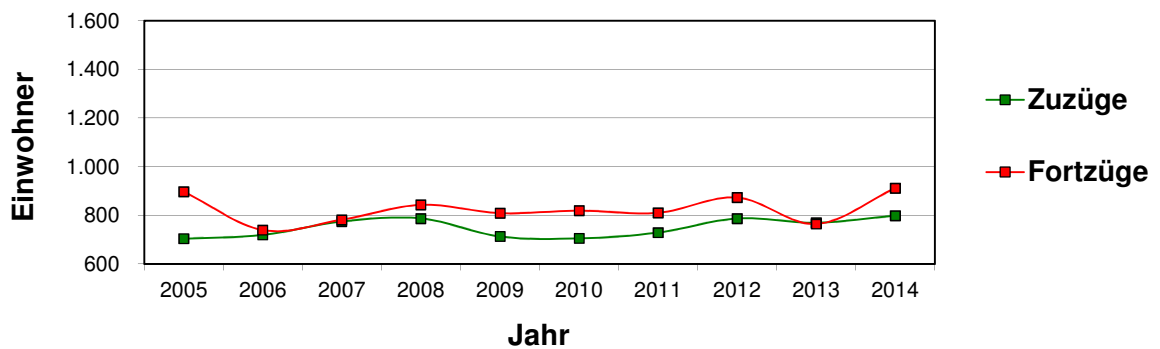
## Kreis Neuss



## Kreis Viersen

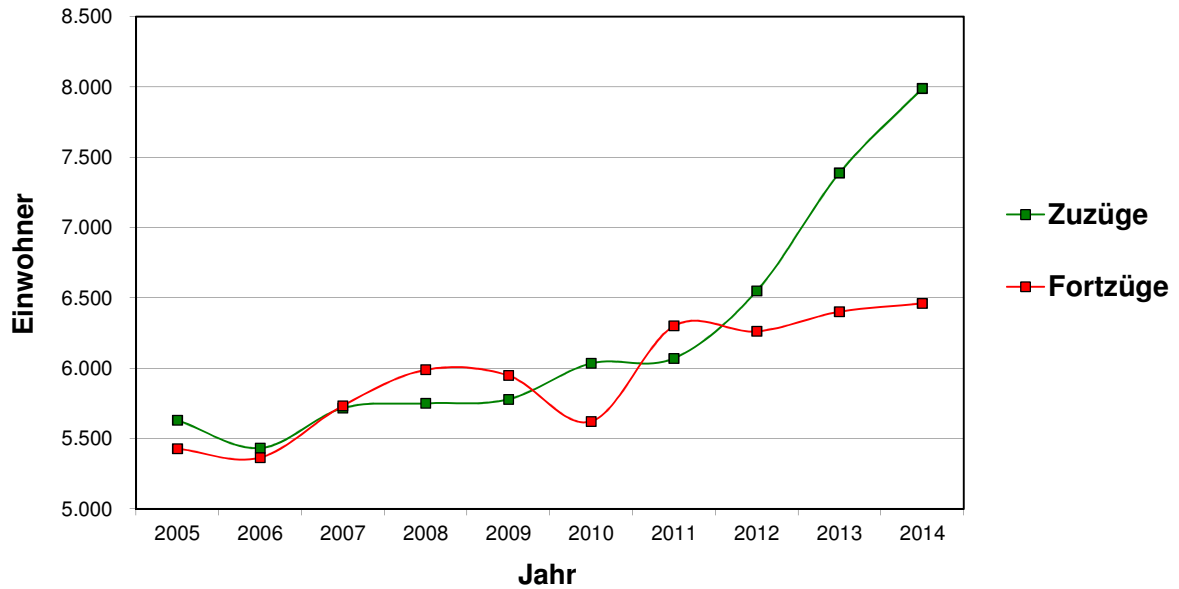


## Kreis Heinsberg

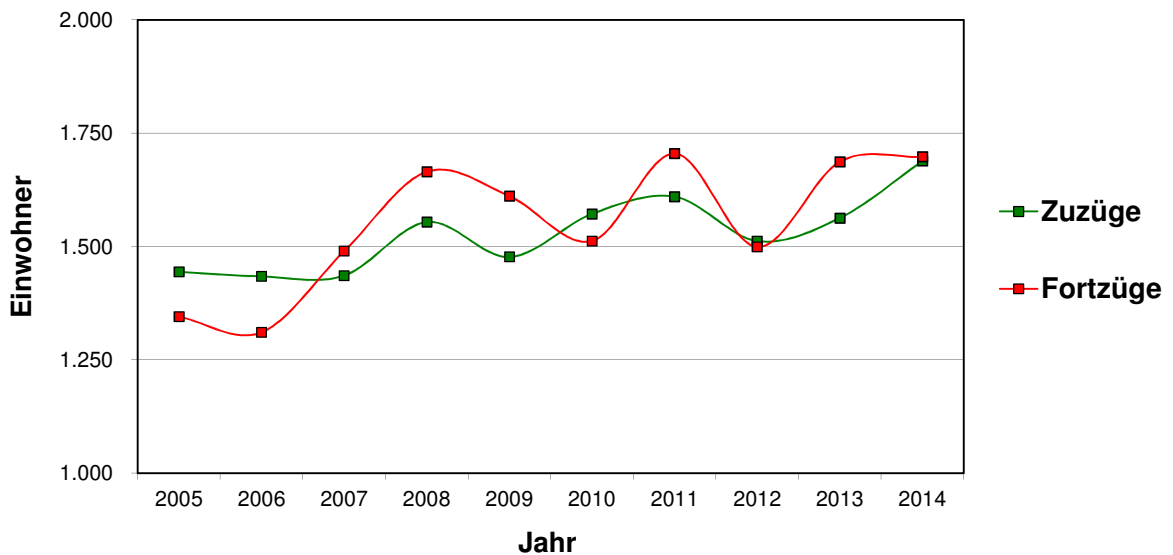


# Wanderungsverflechtungen Bundesländer

## Nordrhein-Westfalen



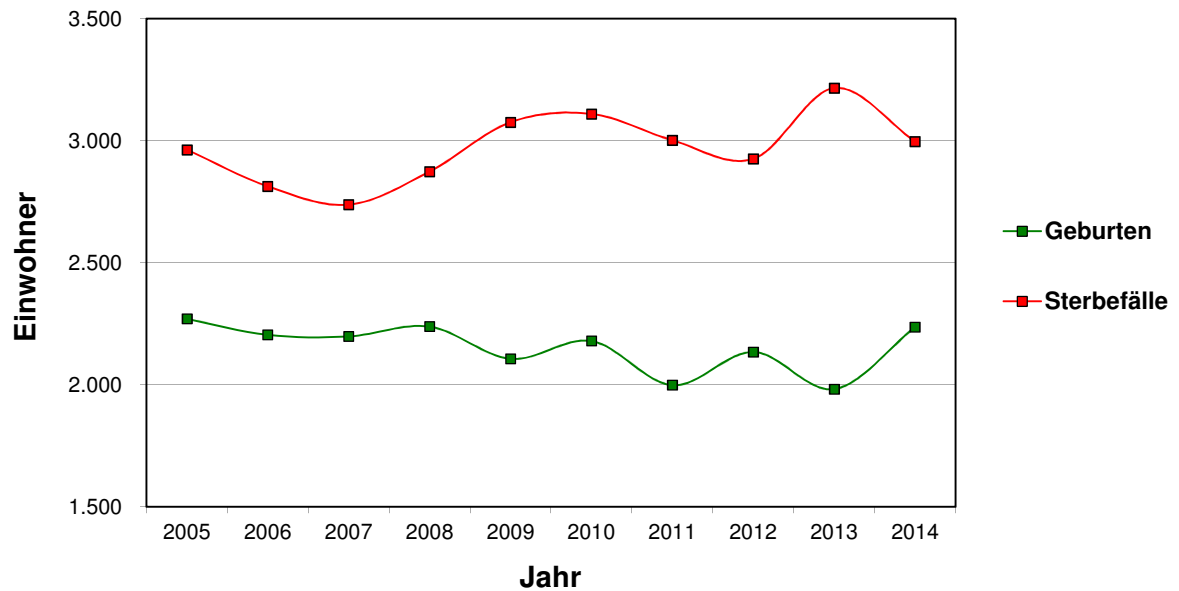
## restliche Bundesländer



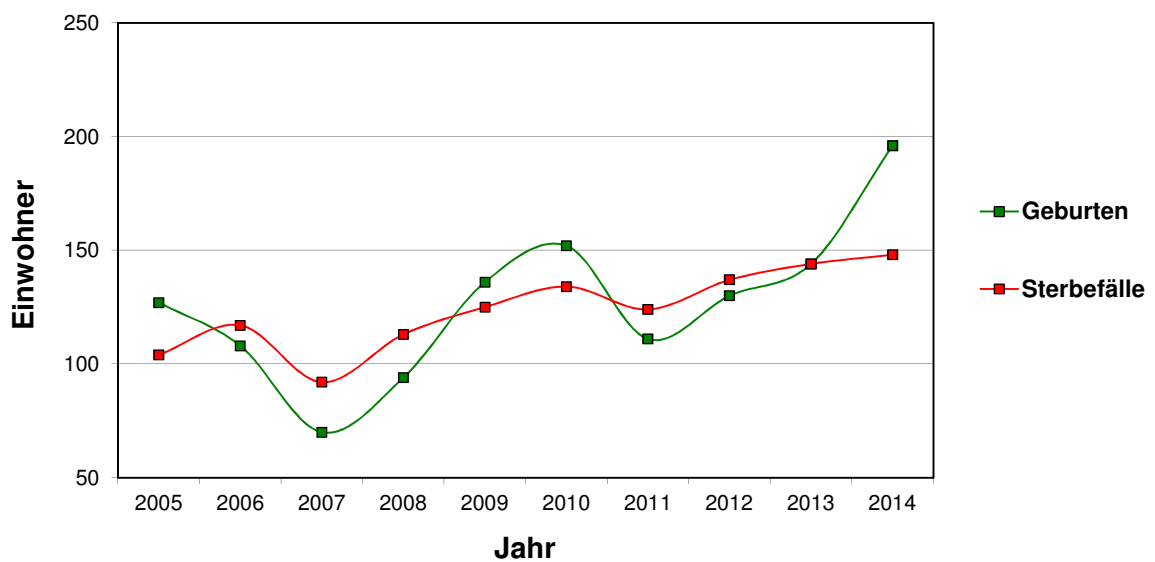


# Natürliche Bevölkerungsentwicklung

## insgesamt



## Ausländer

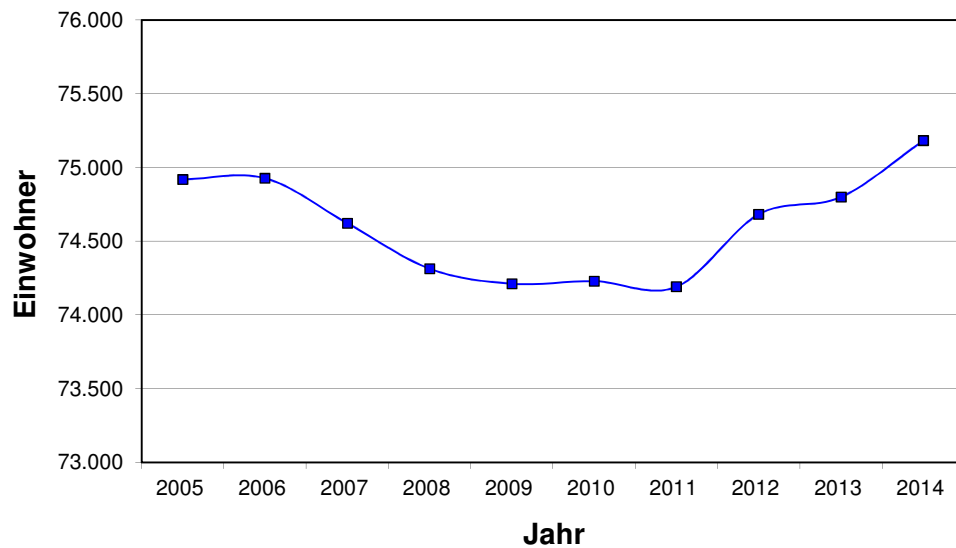


## Die Bevölkerungsentwicklung nach Stadtbezirken und -teilen

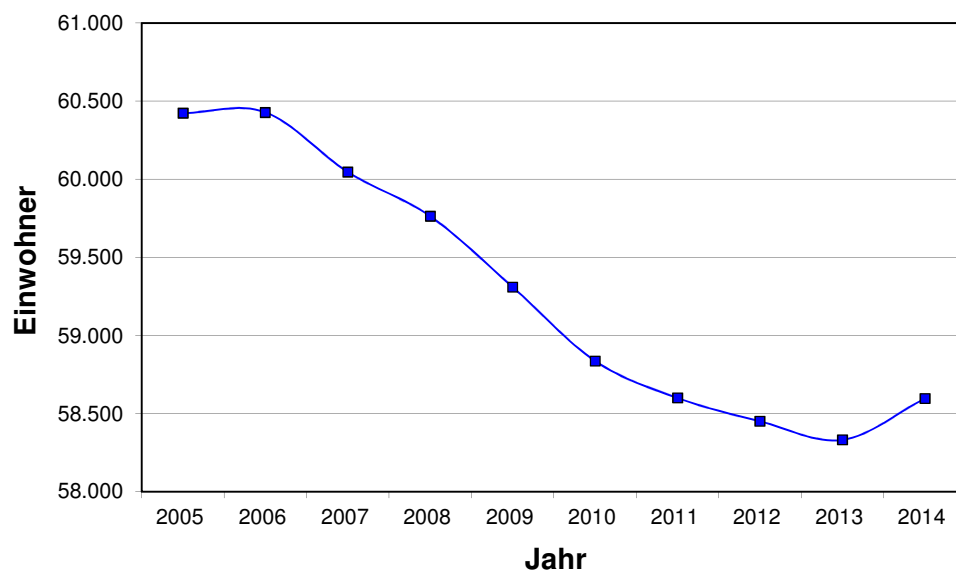
Schl. Nr.	Stadtbezirk/ Stadtteil		31.12. ....									
			2005	2006	2007	2008	2009	2010	2011	2012	2013	2014
<b>1</b>	<b>Stadtbezirk</b>	<b>Nord</b>	<b>74.919</b>	<b>74.927</b>	<b>74.622</b>	<b>74.313</b>	<b>74.211</b>	<b>74.229</b>	<b>74.191</b>	<b>74.683</b>	<b>74.800</b>	<b>75.183</b>
1 01	Stadtteil	Windberg	8.026	8.005	8.054	8.014	8.045	8.048	8.161	8.256	8.250	8.238
1 02		Eicken	13.750	13.861	13.716	13.790	13.839	13.890	13.946	14.107	14.129	14.235
1 03		Am Wasserturm	4.846	4.794	4.798	4.813	4.889	4.943	4.863	4.859	4.809	4.817
1 04		Gladbach	11.038	11.054	10.916	10.881	10.873	10.946	10.931	11.038	11.118	11.342
1 05		Waldhausen	4.778	4.794	4.767	4.650	4.629	4.587	4.564	4.555	4.563	4.580
1 06		Westend	7.084	7.095	7.073	7.042	6.974	6.951	7.008	7.031	7.179	7.152
1 07		Dahl	6.103	6.058	6.077	6.034	5.984	5.876	5.865	5.983	5.987	6.083
1 08		Ohler	2.359	2.345	2.339	2.326	2.316	2.304	2.250	2.202	2.169	2.136
1 09		Hardt-Mitte	7.357	7.380	7.412	7.373	7.366	7.397	7.364	7.436	7.370	7.403
1 10		Venn	9.340	9.291	9.236	9.150	9.067	9.063	9.025	8.998	9.007	8.980
1 11		Hardter Wald	238	250	234	240	229	224	214	218	219	217
<b>2</b>	<b>Stadtbezirk</b>	<b>Ost</b>	<b>60.424</b>	<b>60.429</b>	<b>60.046</b>	<b>59.763</b>	<b>59.309</b>	<b>58.836</b>	<b>58.599</b>	<b>58.450</b>	<b>58.331</b>	<b>58.596</b>
2 01	Stadtteil	Betrath-Hoven	7.968	7.924	7.910	7.814	7.764	7.736	7.714	7.763	7.769	7.775
2 02		Flughafen	1.355	1.357	1.333	1.314	1.301	1.311	1.299	1.270	1.237	1.255
2 03		Neuwerk-Mitte	6.854	6.791	6.709	6.637	6.558	6.506	6.487	6.473	6.438	6.460
2 04		Uedding	5.000	5.032	5.028	5.036	5.072	4.960	4.978	4.952	4.923	4.939
2 05		Lürrip	9.476	9.527	9.514	9.508	9.355	9.252	9.186	9.140	9.169	9.270
2 06		Hardterbroich, Pesch	13.590	13.693	13.575	13.507	13.468	13.342	13.326	13.412	13.401	13.429
2 07		Bungt	217	211	214	214	205	206	201	206	200	197
2 08		Giesenkirchen-Nord	4.403	4.404	4.413	4.424	4.431	4.422	4.410	4.412	4.355	4.321
2 09		Schelsen	2.338	2.321	2.301	2.267	2.226	2.204	2.166	2.098	2.130	2.139
2 10		Giesenkirchen-Mitte	9.223	9.169	9.049	9.042	8.929	8.897	8.832	8.724	8.709	8.811
<b>3</b>	<b>Stadtbezirk</b>	<b>Süd</b>	<b>85.714</b>	<b>85.560</b>	<b>85.451</b>	<b>84.880</b>	<b>84.774</b>	<b>84.875</b>	<b>84.484</b>	<b>84.783</b>	<b>84.955</b>	<b>85.848</b>
3 01	Stadtteil	Schloß Rheydt	32	30	31	23	22	22	22	19	19	20
3 02		Bonnenbr.-Geneicken	6.802	6.793	6.689	6.606	6.663	6.699	6.664	6.583	6.646	6.620
3 03		Rheydt	12.818	12.806	12.921	12.791	12.799	12.866	12.782	12.964	12.969	13.198
3 04		Mülfort	9.135	9.139	9.105	8.925	9.049	9.098	9.082	8.963	8.850	9.057
3 05		Heyden	8.063	8.092	8.029	7.932	7.965	8.008	7.951	7.972	7.983	8.040
3 06		Geistenbeck	4.499	4.493	4.495	4.433	4.404	4.366	4.351	4.379	4.410	4.454
3 07		Pongs	2.422	2.437	2.456	2.511	2.514	2.508	2.495	2.510	2.541	2.522
3 08		Schrievers	8.211	8.147	8.156	8.222	8.188	8.064	7.987	8.073	7.997	8.044
3 09		Grenzlandstadion	3.071	3.084	3.085	3.064	3.051	3.106	3.120	3.090	3.107	3.217
3 10		Schmöldepark	7.104	7.041	7.087	7.082	6.967	7.067	6.971	7.070	7.165	7.202
3 11		Hockstein	3.530	3.492	3.425	3.423	3.390	3.334	3.290	3.291	3.277	3.286
3 12		Odenkirchen-West	3.092	3.098	3.108	3.022	3.011	2.986	2.992	3.005	3.038	3.032
3 13		Odenkirchen-Mitte	16.148	16.112	16.061	16.022	15.952	15.948	15.979	16.076	16.133	16.315
3 14		Sasserath	787	796	803	824	799	803	798	788	820	841
<b>4</b>	<b>Stadtbezirk</b>	<b>West</b>	<b>45.284</b>	<b>45.157</b>	<b>44.987</b>	<b>44.583</b>	<b>44.174</b>	<b>44.001</b>	<b>43.753</b>	<b>43.453</b>	<b>43.525</b>	<b>43.494</b>
4 01	Stadtteil	Wickrath-Mitte	10.857	10.814	10.763	10.740	10.547	10.436	10.448	10.306	10.333	10.321
4 02		Wickrath-West	3.749	3.693	3.692	3.670	3.664	3.641	3.603	3.574	3.557	3.556
4 03		Wickrathberg	2.223	2.200	2.214	2.205	2.185	2.188	2.171	2.205	2.179	2.214
4 04		Wanlo	1.227	1.198	1.207	1.184	1.189	1.168	1.118	1.137	1.111	1.109
4 05		Hehn	1.649	1.646	1.638	1.613	1.622	1.609	1.631	1.657	1.646	1.661
4 06		Holt	7.804	7.883	7.886	7.778	7.689	7.688	7.685	7.537	7.714	7.772
4 07		Hauptquartier	215	221	224	180	224	191	186	185	113	3
4 08		Rheindahlen-Land	9.497	9.431	9.357	9.343	9.301	9.234	9.088	9.057	9.080	9.079
4 09		Rheindahlen-Mitte	8.063	8.071	8.006	7.870	7.753	7.846	7.823	7.795	7.792	7.779
		<b>Stadt Mönchengladbach insgesamt</b>	<b>266.341</b>	<b>266.073</b>	<b>265.106</b>	<b>263.539</b>	<b>262.468</b>	<b>261.941</b>	<b>261.027</b>	<b>261.369</b>	<b>261.611</b>	<b>263.121</b>

# Bevölkerungsentwicklung der Stadtbezirke

## 1 Nord

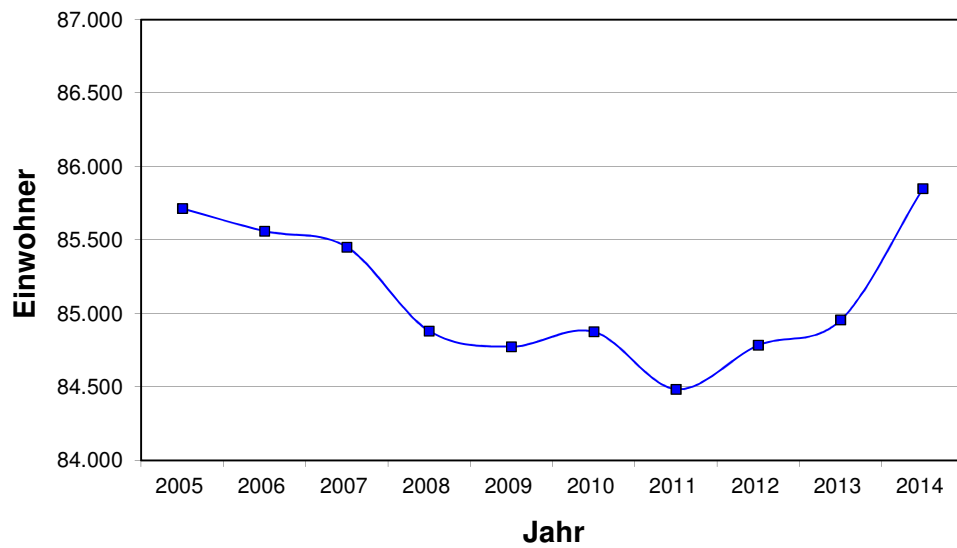


## 2 Ost

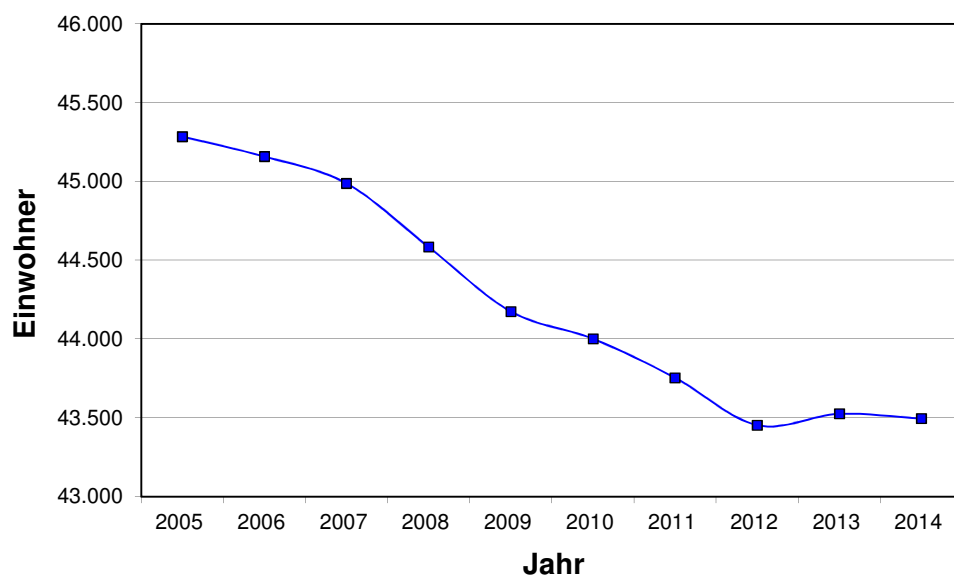


# Bevölkerungsentwicklung der Stadtbezirke

## 3 Süd

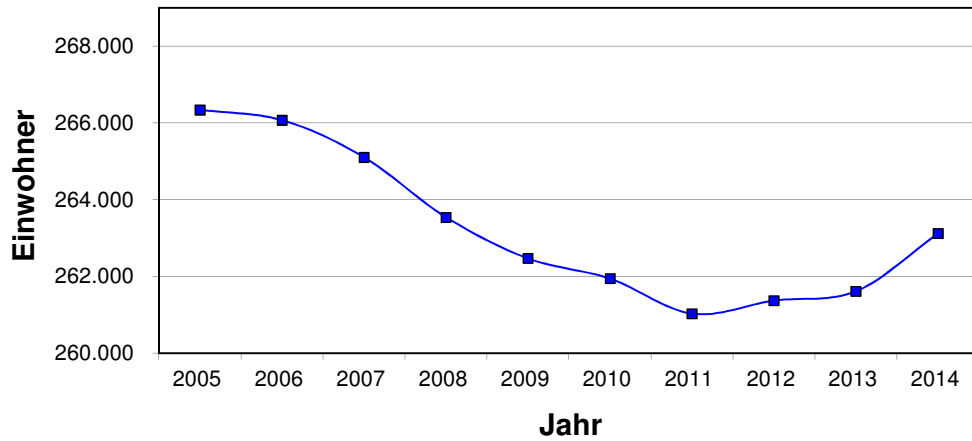


## 4 West

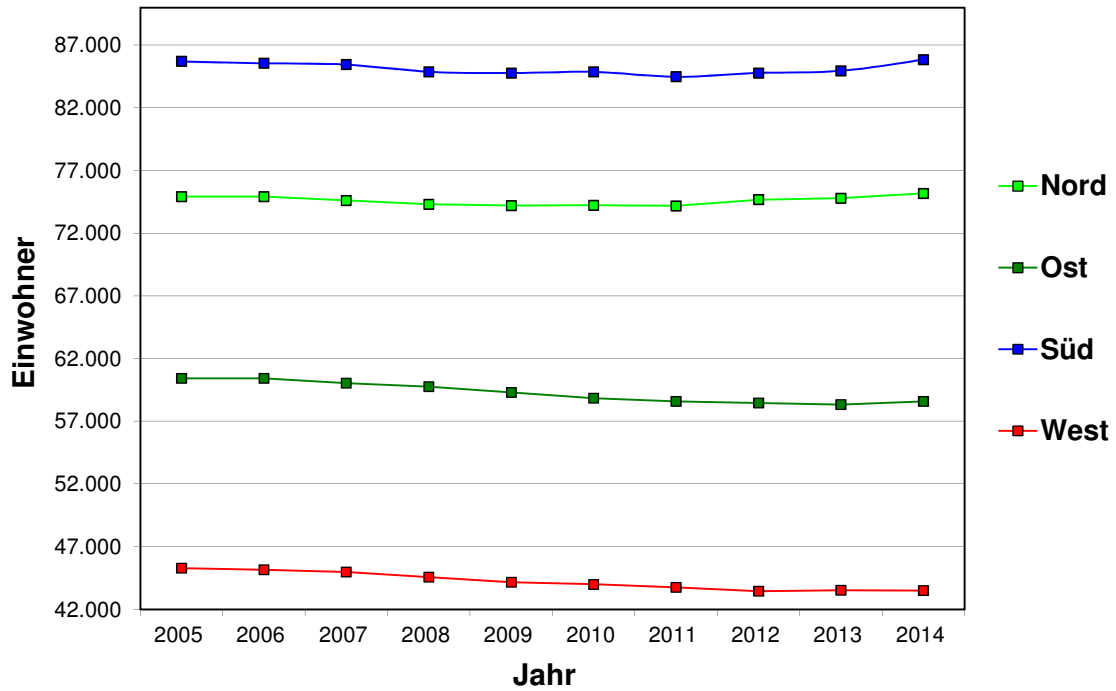


# Bevölkerungsentwicklung insgesamt

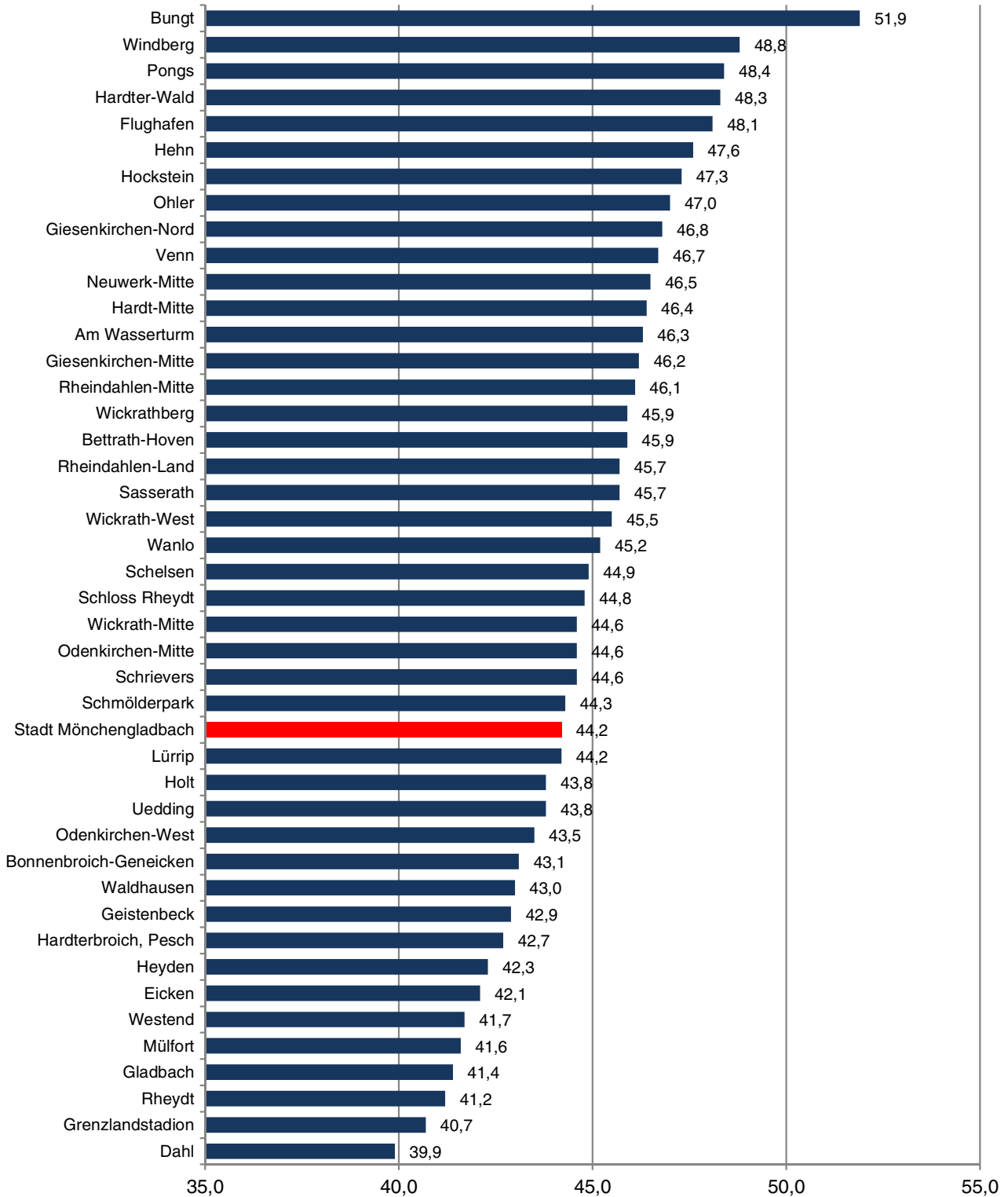
## Stadtgebiet insgesamt

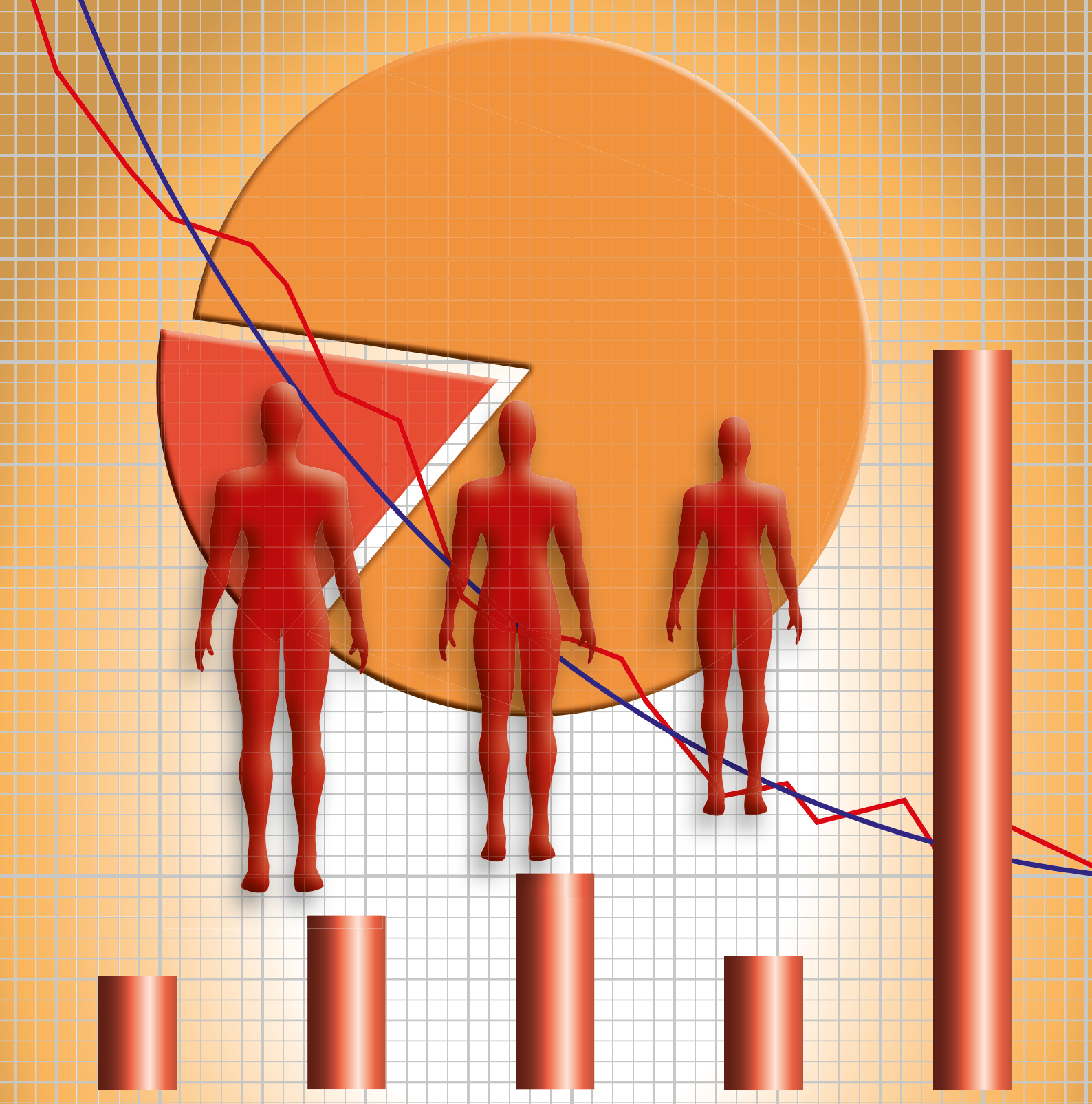


## Stadtbezirke



**Durchschnittliches Lebensalter in Jahren (Mittelwert)  
am 31.12.2014 in der Stadt Mönchengladbach**





**Stadt Mönchengladbach**

Der Oberbürgermeister  
Fachbereich Stadtentwicklung und Planung  
41050 Mönchengladbach

**Telefon:** 02161 25-9224

**Telefax:** 02161 25-9249

**E-Mail:** [statistik@moenchengladbach.de](mailto:statistik@moenchengladbach.de)

**[www.moenchengladbach.de](http://www.moenchengladbach.de)**

Layout: Fachbereich Geoinformation und Grundstücksmanagement  
Bereich Mediengestaltung · [mediengestaltung@moenchengladbach.de](mailto:mediengestaltung@moenchengladbach.de)

Druck: Fachbereich Verwaltungsentwicklung und -service  
Hausdruckerei