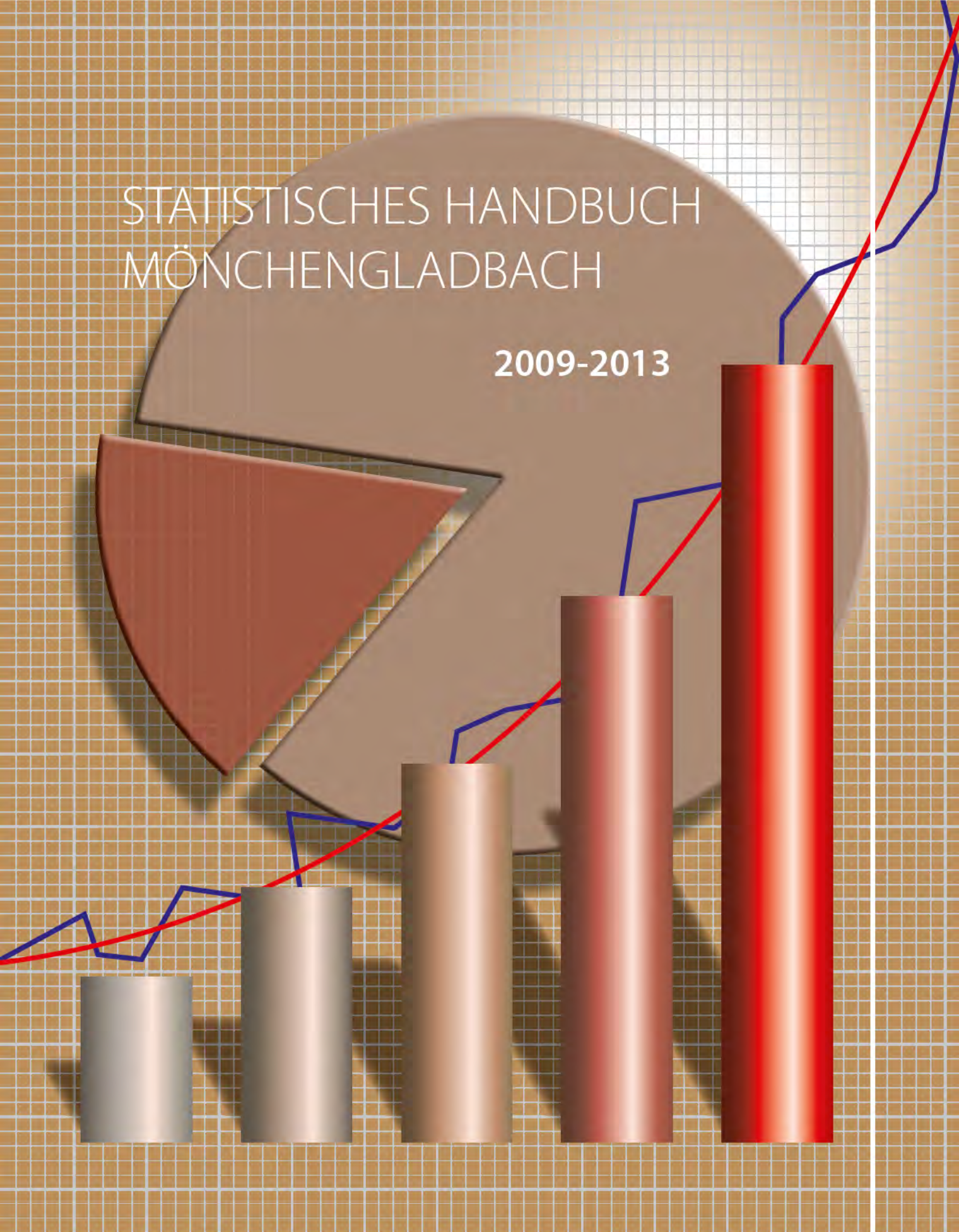


STATISTISCHES HANDBUCH MÖNCHENGLADBACH

2009-2013



Vorwort

Das vorliegende Statistische Handbuch berichtet über den Zeitraum 2009 bis 2013. Dabei zielt die 21. Ausgabe - wie die vorausgegangenen - darauf ab, jeweils über einen Zeitabschnitt von 5 Jahren über wesentliche Bereiche der Stadt Mönchengladbach zu informieren. Diese Informationen zum städtischen Leben sind in 9 Themenkreisen zusammengefasst und geordnet worden.

Am Zustandekommen dieses Handbuches haben zahlreiche Stellen innerhalb und außerhalb der Stadtverwaltung mitgewirkt. Der Dank gilt allen, die durch regelmäßige und zuverlässige Datenlieferung die Erstellung und Herausgabe dieser Veröffentlichung ermöglicht haben.

Mönchengladbach, im Dezember 2014

Fachbereich Stadtentwicklung und Planung
Abteilung Statistik

Tabelle	Inhalt	Seite
	Inhaltsverzeichnis	2
	Erläuterungen	4
	Graphik I.: Bevölkerung	5
1	Gebietsgröße und Bevölkerung	6
2	Bevölkerung nach Geburtsjahren	7
3	Ausländische Bevölkerung nach Geburtsjahren	8
4	Ausländer nach ausgewählten Staatsangehörigkeiten	9
5	Bevölkerungsstruktur der Gesamtstadt Mönchengladbach	10
6	Bevölkerungsstruktur des Stadtbezirks Nord	11
7	Bevölkerungsstruktur des Stadtbezirks Ost	12
8	Bevölkerungsstruktur des Stadtbezirks Süd	13
9	Bevölkerungsstruktur des Stadtbezirks West	14
10	Bevölkerung nach Stadtteilen	15
11	Bevölkerungsstand, Bilanzen, Eheschließungen und Geborene	16
12	Gestorbene und Todesursachen	17
13	Zuzüge	18
14	Fort- und Umzüge	19
	Graphik II.: Gesundheit und Soziales	20
15	Sozialleistungen nach dem Sozialgesetzbuch, Wohngeld	21
16	Sach- und Pflegegeldleistungen der Pflegeversicherung, Schwerbehinderte	22
17	Rentenversicherung	23
18	Anzeigepflichtige Neuerkrankungen, Krankenhäuser	24
19	Tageseinrichtungen, Altenhilfe, städtische Bäder	25
	Graphik III.: Bildung, Kultur und Sport	26
20	Allgemeinbildende Schulen und Sonderschulen	27
21	Berufsbildende Schulen nach Schulformen und Schulen	28
22	Veranstaltungen der Volkshochschule	29
23	Theater und Konzerte	30
24	Hochschule, Stadtbibliothek und Stadtarchiv	31
25	Museen und Musikschule	32
26	Stadtsporthund	33

	Graphik IV.: Bauen und Wohnen	34
27	Baugenehmigungen und Baufertigstellungen	35
28	Wohnungsbestand und Bauüberhang	36
29	Mietpreisrichtwerte	37
30	Städtische Wohnungsvermittlung	38
31	Preisgebundener Wohnungsbestand und Wohnungsbauförderung	39
	Graphik V.: Wirtschaft und Arbeitsmarkt	40
32	Verarbeitendes Gewerbe: Betriebe / Beschäftigte - nach Wirtschaftszweigen -	41
33	Handwerk: Betriebe und Beschäftigte	42
34	Sozialversicherungspflichtig Beschäftigte	43
35	Arbeitsmarkt	44
36	Preisindizes	45
	Graphik VI.: Verkehr und Fremdenverkehr	46
37	Fremdenverkehr und Kraftfahrzeuge	47
38	Transport, Verkehr, Versorgung und Verbrauch	48
	Graphik VII.: Umwelt, Sicherheit und Ordnung	49
39	Verbraucherschutz und Tiergesundheit	50
40	Abfallaufkommen	51
41	Straßenverkehrsunfälle, Kriminalstatistik	52
42	Feuerwehr	53
43	Friedhöfe	54
	Graphik VIII.: Politische Verhältnisse	55
44	Ergebnisse der Europa-, Rats- und Landtagswahlen	56
45	Ergebnisse der Bundestagswahlen	57
	Graphik IX.: Geographische Angaben, Witterungsverhältnisse und Katasterfläche	58
46	Geographische Angaben	59
47	Witterungsverhältnisse	60
48	Katasterfläche nach Nutzungsarten der Vermessungsverwaltung	61
	Stichwortverzeichnis	62

Anhang

Karte mit Auflistung der Stadtteile der Stadt Mönchengladbach

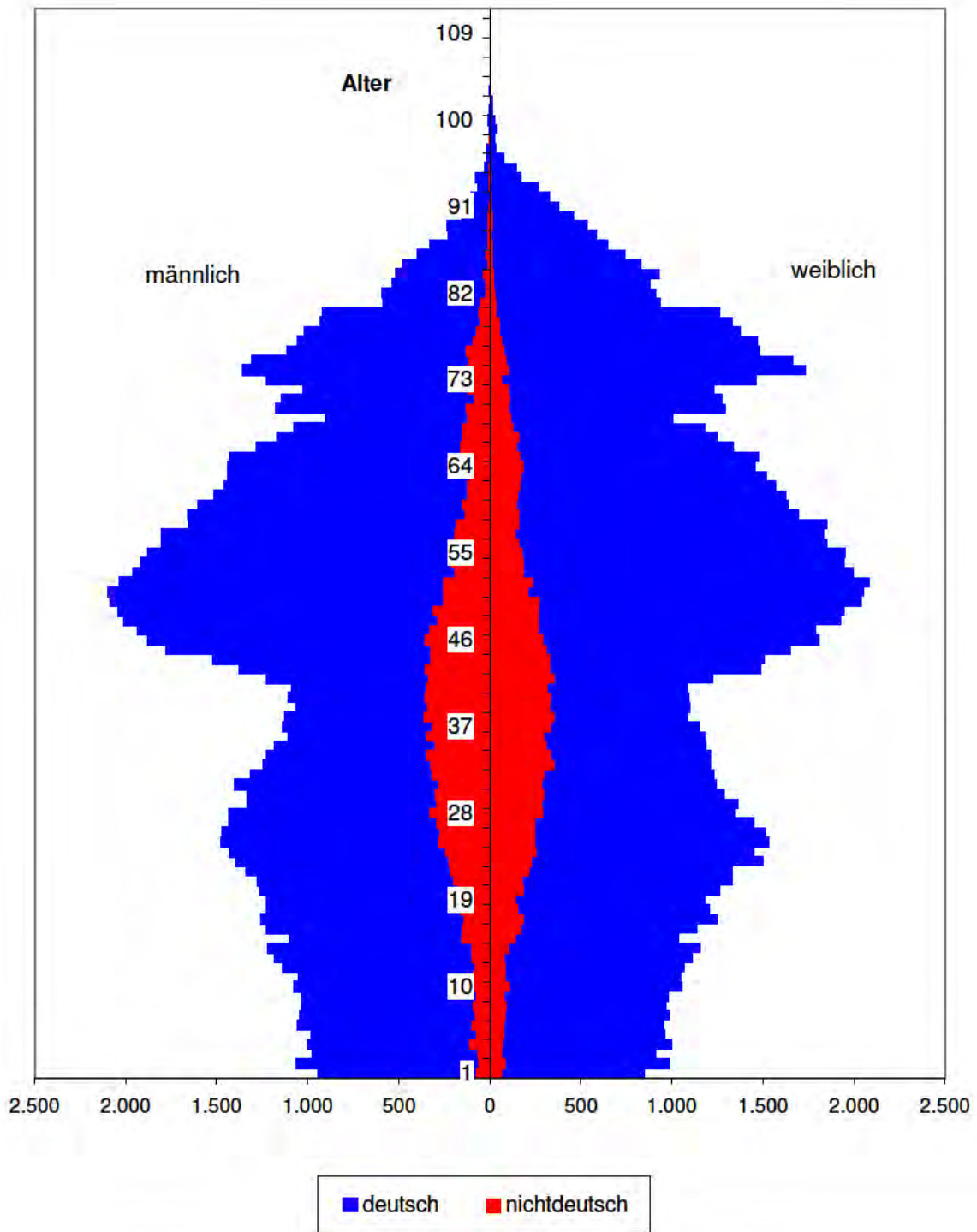
Erläuterungen

I. Die in den Statistiken verwendeten Symbole haben die folgende Bedeutung:

- = nichts vorhanden
- . = Zahlenangabe nicht möglich
- 0 = mehr als nichts, aber weniger als die Hälfte der kleinsten Einheit, die in der Tabelle dargestellt wird.
- x = Tabellenfeld gesperrt, weil Aussage nicht sinnvoll
- s = geschätzte Zahl
- p = vorläufige Zahl
- () = Zahl kann erhebliche Fehler aufweisen
- / = keine Angabe, da Zahlenwert nicht sicher genug
- davon = vollständige Aufgliederung einer Summe
- darunter = teilweise Aufgliederung einer Summe
- und zwar = teilweise Aufgliederung einer Summe nach verschiedenen nicht summierbaren Merkmalen

- II. Auf- und Abrundungen sind in der Regel ohne Rücksicht auf die Endsumme erfolgt. Bei Addition der Einzelangaben können sich somit geringfügige Abweichungen von der Endsumme ergeben. Bestandszahlen beziehen sich i.d.R. auf das Ende, Bewegungsdaten auf die Gesamtberichtszeit. Aufgrund technischer Probleme bestehen geringfügige Differenzen in der Bevölkerungsstatistik zwischen Bestands- und Bewegungsdaten.
- III. Daten ohne Quellenangabe basieren auf eigenen Ermittlungen bzw. Angaben städtischer Dienststellen.
- IV. Schreibweise: Wenn im Text männliche Schreibweisen verwendet werden, so ist bei Entsprechung auch die weibliche Form eingeschlossen. Auf eine durchgehende geschlechtsspezifische Schreibweise wird zu Gunsten der Lesbarkeit des Textes verzichtet.
- V. Alle Rechte vorbehalten. Es ist insbesondere nicht gestattet, ohne ausdrückliche Genehmigung des Herausgebers diese Veröffentlichung oder Teile daraus für gewerbliche Zwecke zu übersetzen, zu vervielfältigen, auf Mikrofilm/-fiche zu verfilmen oder in elektronische Systeme einzuspeichern.

I. Bevölkerung der Stadt Mönchengladbach am 31.12.2013



Bevölkerung am Ort der Hauptwohnung, Quelle : stadteigene Fortschreibung

1. Gebietsgröße und Bevölkerung

Stadtbezirk	31.12...						
	Gebietsgröße		Bevölkerung				
	in ha	in v. H.	2009	2010	2011	2012	2013
Nord	3.789	22,2	74.211	74.229	74.191	74.683	74.800
Ost	3.331	19,5	59.309	58.836	58.599	58.450	58.331
Süd	3.265	19,2	84.774	84.875	84.484	84.783	84.955
West	6.662	39,1	44.174	44.001	43.753	43.453	43.525
Mönchengladbach insgesamt	17.047	100,0	262.468	261.941	261.027	261.369	261.611

2. Bevölkerung nach Geburtsjahren

31. 12...											
Geburts- jahr	2009	2010	2011	2012	2013	Geburts- jahr	2009	2010	2011	2012	2013
1901 u.ä.	-	-	-	-	-	1956	3.925	3.905	3.891	3.864	3.848
1902	-	-	-	-	-	1957	4.039	4.025	4.006	3.978	3.967
1903	1	-	1	1	1	1958	4.032	4.023	4.004	4.000	4.008
1904	-	1	-	-	-	1959	4.229	4.233	4.224	4.219	4.198
1905	4	1	1	-	-	1960	4.290	4.278	4.270	4.270	4.256
1906	2	1	-	-	-	1961	4.377	4.336	4.356	4.340	4.329
1907	6	5	4	1	-	1962	4.588	4.589	4.577	4.604	4.609
1908	12	7	2	-	-	1963	4.649	4.626	4.613	4.595	4.602
1909	12	10	6	4	2	1964	4.681	4.661	4.639	4.648	4.649
1910	29	21	13	8	5	1965	4.526	4.527	4.522	4.552	4.563
1911	29	21	15	8	4	1966	4.512	4.511	4.488	4.492	4.484
1912	74	44	25	22	14	1967	4.268	4.269	4.273	4.301	4.314
1913	96	66	37	22	15	1968	4.309	4.324	4.341	4.317	4.325
1914	152	115	84	56	30	1969	4.011	3.993	4.003	4.020	4.054
1915	156	123	92	65	43	1970	3.646	3.655	3.656	3.672	3.681
1916	143	108	78	50	32	1971	3.557	3.551	3.547	3.547	3.545
1917	159	121	86	59	43	1972	3.131	3.101	3.109	3.114	3.140
1918	238	194	157	124	92	1973	2.777	2.767	2.769	2.808	2.842
1919	446	363	303	242	180	1974	2.868	2.830	2.866	2.876	2.885
1920	618	505	411	335	255	1975	2.784	2.803	2.777	2.815	2.835
1921	721	620	504	425	334	1976	2.887	2.878	2.873	2.900	2.922
1922	876	746	639	524	433	1977	2.941	2.918	2.901	2.914	2.941
1923	912	784	688	600	505	1978	2.893	2.887	2.888	2.889	2.925
1924	1.085	970	866	748	635	1979	2.982	2.950	2.953	2.970	2.979
1925	1.237	1.105	1.002	894	786	1980	3.121	3.102	3.089	3.101	3.121
1926	1.259	1.168	1.043	933	829	1981	3.103	3.110	3.109	3.113	3.136
1927	1.459	1.351	1.242	1.139	1.001	1982	3.146	3.101	3.109	3.143	3.161
1928	1.658	1.543	1.437	1.317	1.175	1983	3.148	3.144	3.172	3.215	3.206
1929	1.801	1.676	1.555	1.450	1.336	1984	3.070	3.125	3.162	3.211	3.208
1930	1.956	1.830	1.724	1.620	1.494	1985	3.128	3.190	3.158	3.197	3.272
1931	1.849	1.755	1.653	1.560	1.455	1986	3.177	3.223	3.214	3.290	3.394
1932	1.926	1.844	1.752	1.663	1.555	1987	3.252	3.306	3.305	3.348	3.418
1933	1.953	1.865	1.779	1.700	1.606	1988	3.221	3.314	3.336	3.420	3.503
1934	2.684	2.574	2.478	2.384	2.271	1989	3.259	3.281	3.301	3.404	3.531
1935	2.737	2.641	2.569	2.480	2.373	1990	3.146	3.196	3.198	3.258	3.372
1936	2.912	2.813	2.718	2.617	2.517	1991	3.196	3.232	3.226	3.285	3.342
1937	3.018	2.946	2.855	2.778	2.680	1992	2.935	2.975	2.990	3.028	3.098
1938	3.140	3.066	2.984	2.896	2.802	1993	2.837	2.878	2.926	2.971	2.982
1939	3.493	3.419	3.348	3.260	3.175	1994	2.776	2.789	2.806	2.864	2.878
1940	3.635	3.563	3.484	3.403	3.324	1995	2.635	2.671	2.687	2.707	2.723
1941	3.114	3.056	3.013	2.960	2.886	1996	2.713	2.717	2.732	2.734	2.745
1942	2.653	2.601	2.547	2.514	2.471	1997	2.785	2.812	2.817	2.832	2.832
1943	2.777	2.737	2.691	2.646	2.606	1998	2.626	2.639	2.646	2.654	2.679
1944	2.902	2.850	2.799	2.737	2.697	1999	2.393	2.407	2.410	2.420	2.430
1945	2.300	2.262	2.225	2.187	2.146	2000	2.513	2.530	2.541	2.553	2.571
1946	2.669	2.640	2.605	2.562	2.529	2001	2.455	2.459	2.445	2.458	2.466
1947	2.865	2.840	2.806	2.766	2.727	2002	2.316	2.340	2.337	2.351	2.359
1948	3.090	3.041	3.007	2.971	2.931	2003	2.238	2.239	2.245	2.253	2.270
1949	3.382	3.344	3.304	3.259	3.210	2004	2.344	2.345	2.335	2.328	2.344
1950	3.361	3.321	3.292	3.271	3.221	2005	2.150	2.152	2.149	2.147	2.160
1951	3.397	3.368	3.331	3.293	3.242	2006	2.187	2.175	2.171	2.164	2.177
1952	3.410	3.404	3.387	3.347	3.309	2007	2.182	2.170	2.155	2.158	2.191
1953	3.523	3.494	3.475	3.435	3.414	2008	2.202	2.213	2.184	2.175	2.179
1954	3.642	3.636	3.604	3.593	3.531	2009	1.968	2.105	2.082	2.085	2.091
1955	3.771	3.732	3.680	3.668	3.651	2010	-	2.050	2.141	2.144	2.176
						2011	-	-	1.902	1.999	2.008
						2012	-	-	-	2.057	2.190
						2013	-	-	-	-	1.925
						insgesamt	262.468	261.941	261.027	261.369	261.611

3. Ausländische Bevölkerung nach Geburtsjahren

31. 12...											
Geburts- jahr	2009	2010	2011	2012	2013	Geburts- jahr	2009	2010	2011	2012	2013
1901 u.ä.	-	-	-	-	0	1956	336	328	335	338	343
1902	-	-	-	-	0	1957	318	316	317	321	332
1903	-	-	-	-	0	1958	337	329	338	345	357
1904	-	-	-	-	0	1959	351	361	365	372	372
1905	-	-	-	-	0	1960	372	379	390	388	397
1906	-	-	-	-	0	1961	347	348	374	369	374
1907	-	-	-	-	0	1962	456	454	461	485	492
1908	1	1	1	-	0	1963	432	430	436	438	458
1909	-	-	-	-	0	1964	500	495	488	514	530
1910	-	-	-	-	0	1965	533	527	524	549	575
1911	1	1	1	-	0	1966	514	518	522	533	549
1912	-	-	-	-	0	1967	533	533	531	547	597
1913	2	1	-	-	0	1968	593	603	625	627	640
1914	2	-	-	-	0	1969	552	554	571	589	629
1915	3	3	1	1	0	1970	619	619	627	635	652
1916	3	3	2	2	2	1971	660	664	668	675	683
1917	5	2	1	-	0	1972	664	630	656	673	693
1918	5	4	2	1	1	1973	590	588	600	637	665
1919	10	8	7	6	6	1974	617	600	627	664	690
1920	16	13	10	8	8	1975	619	614	621	647	674
1921	10	7	6	6	3	1976	645	640	641	674	713
1922	19	12	9	7	6	1977	604	601	609	629	652
1923	20	16	17	15	14	1978	594	592	606	627	641
1924	31	28	23	20	19	1979	568	555	554	582	609
1925	29	25	23	19	18	1980	591	596	614	656	681
1926	31	30	27	26	18	1981	582	596	605	633	679
1927	40	38	35	33	26	1982	537	528	545	584	616
1928	48	46	42	38	35	1983	426	448	474	526	563
1929	42	35	31	31	27	1984	461	466	517	553	590
1930	66	59	53	53	51	1985	424	440	455	497	577
1931	58	56	51	48	42	1986	416	443	489	529	617
1932	74	66	62	57	53	1987	396	405	443	471	541
1933	99	92	89	88	85	1988	343	370	405	462	522
1934	108	103	100	95	93	1989	354	360	402	462	524
1935	128	121	118	113	109	1990	336	344	382	432	495
1936	148	138	132	129	126	1991	312	322	336	385	452
1937	185	178	168	164	156	1992	339	334	337	380	431
1938	240	236	225	214	204	1993	297	294	295	317	375
1939	224	219	216	209	203	1994	329	316	315	323	356
1940	259	245	242	236	231	1995	302	303	291	299	315
1941	210	210	205	201	197	1996	338	332	325	313	314
1942	244	233	224	219	219	1997	341	342	343	335	325
1943	211	203	201	194	191	1998	316	304	309	304	315
1944	244	237	233	228	228	1999	284	281	281	281	295
1945	256	250	244	234	239	2000	166	175	171	190	196
1946	302	298	285	284	273	2001	147	146	141	163	177
1947	321	317	318	312	308	2002	145	149	136	158	161
1948	335	326	321	310	308	2003	142	136	145	157	175
1949	335	329	328	321	313	2004	168	174	181	193	215
1950	333	331	335	336	329	2005	109	109	120	135	149
1951	296	293	292	281	284	2006	123	115	121	153	179
1952	282	284	294	293	286	2007	93	92	107	131	166
1953	275	270	277	269	275	2008	100	114	120	147	171
1954	295	294	295	305	292	2009	85	107	114	130	154
1955	295	296	284	290	297	2010	-	101	106	137	181
						2011	-	-	90	103	126
						2012	-	-	-	105	142
						2013	-	-	-	-	134
						insgesamt	27.497	27.477	28.031	29.198	30.801

4. Ausländer nach ausgewählten Staatsangehörigkeiten

Staatsangehörigkeit	31. 12...				
	2009	2010	2011	2012	2013
Belgien und Luxemburg	137	136	150	165	169
Bulgarien	215	262	366	525	719
Dänemark	24	22	22	23	24
Estland	9	7	9	14	17
Finnland	28	25	22	24	26
Frankreich	216	212	232	245	240
Griechenland	1.273	1.268	1.291	1.375	1.444
Großbritannien und Nordirland	685	672	658	657	639
Italien	1.250	1.246	1.250	1.262	1.278
Lettland	71	78	97	126	140
Litauen	118	119	146	173	202
Niederlande	1.086	1.060	1.053	1.063	1.078
Österreich	320	321	324	335	321
Polen	1.903	1.946	2.278	2.631	3.017
Portugal	901	865	859	875	907
Republik Irland	28	24	23	22	22
Rumänien	344	363	414	534	845
Schweden	21	22	21	19	22
Slowakei	63	58	62	68	75
Slowenien	36	37	38	50	53
Spanien	766	752	779	885	1.003
Tschechische Republik	53	54	51	64	75
Ungarn	67	71	75	105	127
Zypern	-	2,00	2,00	1	2
EU-Staaten zusammen	9.614	9.633	10.222	11.241	12.445
Schweiz	69	69	65	69	71
Türkei	7.693	7.529	7.434	7.240	7.100
übriges Europa (1)	4.684	4.803	4.701	4.873	5.066
Asiatische Staaten	3.143	3.166	3.254	3.374	3.630
Afrikanische Staaten	1.742	1.722	1.738	1.790	1.880
Nordamerikanische Staaten	121	106	128	131	137
Mittel- und Südamerikanische Staaten	285	299	321	321	319
Australien, Neuseeland und Ozeanien	38	23	29	30	22
Staatenlose	29	46	44	34	34
Ungeklärt	77	85	88	87	88
Unbekannt	2	7	7	8	9
Ausländer insgesamt	27.497	27.488	28.031	29.198	30.801

(1) Bei Bedarf können Sonderauswertungen zur Verfügung gestellt werden.

5. Bevölkerungsstruktur der Gesamtstadt Mönchengladbach

Merkmal	31.12...				
	2009	2010	2011	2012	2013
Bevölkerung a. O. d. Hauptwohnung	262.468	261.941	261.027	261.369	261.611
männlich	127.192	126.965	126.624	127.034	127.436
weiblich	135.276	134.976	134.403	134.335	134.175
0 bis unter 3 Jahre	6.352	6.368	6.125	6.200	6.123
3 bis unter 6 Jahre	6.681	6.497	6.510	6.418	6.446
6 bis unter 10 Jahre	9.522	9.383	9.066	8.892	8.872
10 bis unter 16 Jahre	15.928	15.776	15.591	15.268	14.775
16 bis unter 20 Jahre	12.114	11.874	11.409	11.276	11.178
20 bis unter 35 Jahre	46.112	46.725	47.121	47.872	48.722
35 bis unter 50 Jahre	60.190	58.543	57.053	55.571	54.105
50 bis unter 60 Jahre	37.329	38.098	38.897	39.971	40.999
60 bis unter 65 Jahre	14.306	15.186	15.740	16.141	16.396
65 bis unter 70 Jahre	15.081	13.506	12.867	12.898	13.030
70 bis unter 80 Jahre	25.668	26.486	26.980	26.992	27.105
80 bis unter 90 Jahre	11.626	11.793	11.849	11.924	11.872
90 Jahre und älter	1.559	1.706	1.819	1.946	1.988
Ausländer	27.497	27.477	28.031	29.198	30.801
männlich	14.072	14.021	14.350	15.010	15.897
weiblich	13.425	13.456	13.681	14.188	14.904
0 bis unter 3 Jahre	278	322	310	345	402
3 bis unter 6 Jahre	400	316	348	408	506
6 bis unter 10 Jahre	600	605	582	638	709
10 bis unter 16 Jahre	1.910	1.737	1.570	1.431	1.319
16 bis unter 20 Jahre	1.284	1.266	1.238	1.252	1.310
20 bis unter 35 Jahre	7.560	7.384	7.436	7.779	8.272
35 bis unter 50 Jahre	7.982	8.177	8.598	9.031	9.583
50 bis unter 60 Jahre	3.118	3.150	3.269	3.482	3.714
60 bis unter 65 Jahre	1.549	1.601	1.594	1.541	1.487
65 bis unter 70 Jahre	1.168	1.133	1.187	1.252	1.356
70 bis unter 80 Jahre	1.330	1.454	1.557	1.668	1.729
80 bis unter 90 Jahre	286	296	311	340	374
90 Jahre und älter	32	36	31	31	40
<i>Ausländeranteil in %</i>	<i>10,5</i>	<i>10,5</i>	<i>10,7</i>	<i>11,2</i>	<i>11,8</i>
Ausgewählte Staatsangehörigkeit (1)					
- Türkei	7.693	7.529	7.434	7.240	7.100
- Ex-Jugoslawien	3.038	3.187	3.116	3.308	2.720
- Polen	1.903	1.946	2.278	2.631	3.017
- Griechenland	1.273	1.268	1.291	1.375	1.444
- Italien	1.250	1.246	1.250	1.262	1.278
- Niederlande	1.086	1.060	1.053	1.063	1.078
- Portugal	901	865	859	875	907
- Spanien	766	752	779	885	1.003
- Ukraine	813	781	758	745	714
- Russische Föderation	680	692	670	693	755
- Außereuropäisches Ausland	5.329	5.316	5.470	5.646	5.988
- sonstige Staatsangehörigkeiten	4.660	4.861	4.766	3.346	3.611
staatenlos	29	46	44	34	34
ungeklärt	77	85	88	87	88
unbekannt	2	7	7	8	9

(1) Bei Bedarf können Sonderauswertungen zur Verfügung gestellt werden.

6. Bevölkerungsstruktur des Stadtbezirks Nord

Merkmal	31.12...				
	2009	2010	2011	2012	2013
Bevölkerung a. O. d. Hauptwohnung	74.211	74.229	74.191	74.683	74.800
männlich	35.877	36.001	35.983	36.234	36.400
weiblich	38.334	38.228	38.208	38.449	38.400
0 bis unter 3 Jahre	1.881	1.876	1.777	1.842	1.835
3 bis unter 6 Jahre	1.854	1.820	1.851	1.842	1.795
6 bis unter 10 Jahre	2.637	2.504	2.419	2.380	2.396
10 bis unter 16 Jahre	4.197	4.188	4.172	4.094	3.968
16 bis unter 20 Jahre	3.069	3.083	3.055	3.036	2.996
20 bis unter 35 Jahre	14.243	14.458	14.621	14.976	15.222
35 bis unter 50 Jahre	16.759	16.371	16.080	15.866	15.493
50 bis unter 60 Jahre	10.126	10.404	10.583	10.863	11.190
60 bis unter 65 Jahre	4.013	4.202	4.316	4.390	4.476
65 bis unter 70 Jahre	4.302	3.894	3.688	3.717	3.679
70 bis unter 80 Jahre	7.189	7.463	7.627	7.639	7.688
80 bis unter 90 Jahre	3.470	3.445	3.461	3.449	3.462
90 Jahre und älter	471	521	541	589	600
Ausländer	8.952	8.906	8.969	9.302	9.745
männlich	4.579	4.549	4.548	4.714	4.940
weiblich	4.373	4.357	4.421	4.588	4.805
0 bis unter 3 Jahre	104	125	109	105	134
3 bis unter 6 Jahre	152	122	130	150	159
6 bis unter 10 Jahre	215	211	205	211	236
10 bis unter 16 Jahre	563	504	470	438	416
16 bis unter 20 Jahre	378	378	359	371	364
20 bis unter 35 Jahre	2.599	2.544	2.494	2.577	2.692
35 bis unter 50 Jahre	2.563	2.580	2.672	2.817	2.988
50 bis unter 60 Jahre	1.018	1.042	1.079	1.139	1.199
60 bis unter 65 Jahre	497	523	530	500	497
65 bis unter 70 Jahre	345	328	351	394	428
70 bis unter 80 Jahre	409	438	468	474	495
80 bis unter 90 Jahre	97	99	92	117	124
90 Jahre und älter	12	12	10	9	13
<i>Ausländeranteil in %</i>	<i>12,1</i>	<i>12,0</i>	<i>12,1</i>	<i>12,5</i>	<i>13,0</i>
Ausgewählte Staatsangehörigkeit (1)					
- Türkei	2.068	2.022	1.986	1.927	1.822
- Ex-Jugoslawien	1.117	1.178	1.143	1.133	988
- Polen	668	667	731	835	914
- Griechenland	578	560	550	614	643
- Italien	354	341	331	353	356
- Niederlande	355	341	342	350	365
- Portugal	285	263	258	268	285
- Spanien	184	181	207	261	334
- Ukraine	321	303	300	304	293
- Russische Föderation	201	200	196	199	219
- Außereuropäisches Ausland	1.790	1.790	1.797	1.829	1.930
- sonstige Staatsangehörigkeiten	1.719	1.756	1.723	1.183	1.237
staatenlos	7	13	11	13	15
ungeklärt	23	30	29	27	25
unbekannt	-	6	6	6	-

(1) Bei Bedarf können Sonderauswertungen zur Verfügung gestellt werden.

7. Bevölkerungsstruktur des Stadtbezirks Ost

Merkmal	31.12...				
	2009	2010	2011	2012	2013
Bevölkerung a. O. d. Hauptwohnung	59.309	58.836	58.599	58.450	58.331
männlich	28.870	28.670	28.583	28.564	28.581
weiblich	30.439	30.166	30.016	29.886	29.750
0 bis unter 3 Jahre	1.332	1.310	1.303	1.311	1.304
3 bis unter 6 Jahre	1.385	1.338	1.356	1.339	1.366
6 bis unter 10 Jahre	2.052	2.048	1.928	1.913	1.922
10 bis unter 16 Jahre	3.673	3.618	3.541	3.440	3.273
16 bis unter 20 Jahre	2.814	2.690	2.615	2.579	2.549
20 bis unter 35 Jahre	9.520	9.545	9.632	9.654	9.823
35 bis unter 50 Jahre	13.970	13.493	13.110	12.676	12.274
50 bis unter 60 Jahre	9.019	9.126	9.267	9.456	9.586
60 bis unter 65 Jahre	3.375	3.599	3.733	3.913	4.014
65 bis unter 70 Jahre	3.473	3.103	2.990	2.975	2.963
70 bis unter 80 Jahre	5.888	6.107	6.209	6.204	6.254
80 bis unter 90 Jahre	2.489	2.531	2.583	2.624	2.634
90 Jahre und älter	319	328	332	366	369
Ausländer	5.062	5.029	5.179	5.353	5.663
männlich	2.517	2.503	2.573	2.644	2.834
weiblich	2.545	2.526	2.606	2.709	2.829
0 bis unter 3 Jahre	32	39	55	67	85
3 bis unter 6 Jahre	42	33	44	57	80
6 bis unter 10 Jahre	88	98	87	108	118
10 bis unter 16 Jahre	337	308	286	251	247
16 bis unter 20 Jahre	244	236	223	233	227
20 bis unter 35 Jahre	1.334	1.275	1.308	1.332	1.442
35 bis unter 50 Jahre	1.517	1.564	1.659	1.725	1.810
50 bis unter 60 Jahre	591	575	578	606	657
60 bis unter 65 Jahre	309	309	306	294	280
65 bis unter 70 Jahre	218	221	223	241	259
70 bis unter 80 Jahre	284	301	331	355	367
80 bis unter 90 Jahre	59	60	71	76	81
90 Jahre und älter	7	10	8	8	10
<i>Ausländeranteil in %</i>	<i>8,5</i>	<i>8,5</i>	<i>8,8</i>	<i>9,2</i>	<i>9,7</i>
Ausgewählte Staatsangehörigkeit (1)					
- Türkei	1.417	1.380	1.367	1.373	1.370
- Ex-Jugoslawien	531	572	578	652	581
- Polen	300	313	367	395	478
- Griechenland	289	288	292	290	287
- Italien	271	272	275	266	281
- Niederlande	192	189	187	184	185
- Portugal	197	190	192	201	211
- Spanien	152	145	142	152	164
- Ukraine	218	209	203	195	182
- Russische Föderation	142	138	135	130	130
- Außereuropäisches Ausland	847	855	912	930	980
- sonstige Staatsangehörigkeiten	853	966	971	564	573
staatenlos	3	4	4	5	4
ungeklärt	22	14	15	15	14
unbekannt	1	1	1	1	7

(1) Bei Bedarf können Sonderauswertungen zur Verfügung gestellt werden.

8. Bevölkerungsstruktur des Stadtbezirks Süd

Merkmal	31.12...				
	2009	2010	2011	2012	2013
Bevölkerung a. O. d. Hauptwohnung	84.774	84.875	84.484	84.783	84.955
männlich	41.043	41.003	40.884	41.180	41.349
weiblich	43.731	43.872	43.600	43.603	43.606
0 bis unter 3 Jahre	2.147	2.219	2.119	2.133	2.048
3 bis unter 6 Jahre	2.295	2.246	2.233	2.217	2.244
6 bis unter 10 Jahre	3.165	3.179	3.142	3.052	3.043
10 bis unter 16 Jahre	5.094	5.092	5.048	5.023	4.920
16 bis unter 20 Jahre	4.012	3.971	3.736	3.680	3.696
20 bis unter 35 Jahre	15.655	15.925	16.028	16.439	16.703
35 bis unter 50 Jahre	19.144	18.694	18.242	17.822	17.445
50 bis unter 60 Jahre	11.615	11.853	12.141	12.504	12.866
60 bis unter 65 Jahre	4.442	4.721	4.915	5.046	5.093
65 bis unter 70 Jahre	4.741	4.225	4.016	4.004	4.106
70 bis unter 80 Jahre	8.185	8.368	8.499	8.452	8.440
80 bis unter 90 Jahre	3.748	3.814	3.755	3.771	3.701
90 Jahre und älter	531	568	610	640	650
Ausländer	10.695	10.728	11.051	11.663	12.380
männlich	5.567	5.543	5.792	6.196	6.570
weiblich	5.128	5.185	5.259	5.467	5.810
0 bis unter 3 Jahre	107	119	108	137	141
3 bis unter 6 Jahre	164	124	133	168	212
6 bis unter 10 Jahre	238	238	235	251	273
10 bis unter 16 Jahre	807	737	655	597	545
16 bis unter 20 Jahre	541	533	524	526	586
20 bis unter 35 Jahre	2.919	2.896	2.986	3.210	3.436
35 bis unter 50 Jahre	3.094	3.179	3.383	3.590	3.845
50 bis unter 60 Jahre	1.154	1.168	1.235	1.342	1.443
60 bis unter 65 Jahre	600	603	592	580	543
65 bis unter 70 Jahre	478	477	497	502	552
70 bis unter 80 Jahre	494	542	584	640	668
80 bis unter 90 Jahre	92	104	112	113	127
90 Jahre und älter	7	8	7	7	9
<i>Ausländeranteil in %</i>	<i>12,6</i>	<i>12,6</i>	<i>13,1</i>	<i>13,8</i>	<i>14,6</i>
Ausgewählte Staatsangehörigkeit (1)					
- Türkei	3.662	3.589	3.538	3.431	3.401
- Ex-Jugoslawien	1.101	1.087	1.085	1.180	921
- Polen	768	784	972	1.161	1.347
- Griechenland	268	273	298	313	334
- Italien	484	489	491	498	497
- Niederlande	318	316	327	329	328
- Portugal	312	304	301	291	296
- Spanien	303	301	307	351	385
- Ukraine	233	224	211	204	196
- Russische Föderation	265	278	270	285	289
- Außereuropäisches Ausland	2.189	2.237	2.287	2.432	2.570
- sonstige Staatsangehörigkeiten	1.669	1.651	1.631	1.140	1.358
staatenlos	13	14	13	12	10
ungeklärt	19	25	31	35	38
unbekannt	1	-	-	1	1

(1) Bei Bedarf können Sonderauswertungen zur Verfügung gestellt werden.

9. Bevölkerungsstruktur des Stadtbezirks West

Merkmal	31.12...				
	2009	2010	2011	2012	2013
Bevölkerung a. O. d. Hauptwohnung	44.174	44.001	43.753	43.453	43.525
männlich	21.402	21.291	21.174	21.056	21.106
weiblich	22.772	22.710	22.579	22.397	22.419
0 bis unter 3 Jahre	992	963	926	914	936
3 bis unter 6 Jahre	1.147	1.093	1.070	1.020	1.041
6 bis unter 10 Jahre	1.668	1.652	1.577	1.547	1.511
10 bis unter 16 Jahre	2.964	2.878	2.830	2.711	2.614
16 bis unter 20 Jahre	2.219	2.130	2.003	1.981	1.937
20 bis unter 35 Jahre	6.694	6.797	6.840	6.803	6.974
35 bis unter 50 Jahre	10.317	9.985	9.621	9.207	8.893
50 bis unter 60 Jahre	6.569	6.715	6.906	7.148	7.357
60 bis unter 65 Jahre	2.476	2.664	2.776	2.792	2.813
65 bis unter 70 Jahre	2.565	2.284	2.173	2.202	2.282
70 bis unter 80 Jahre	4.406	4.548	4.645	4.697	4.723
80 bis unter 90 Jahre	1.919	2.003	2.050	2.080	2.075
90 Jahre und älter	238	289	336	351	369
Ausländer	2.788	2.814	2.832	2.880	3.013
männlich	1.409	1.426	1.437	1.456	1.553
weiblich	1.379	1.388	1.395	1.424	1.460
0 bis unter 3 Jahre	35	39	38	36	42
3 bis unter 6 Jahre	42	37	41	33	55
6 bis unter 10 Jahre	59	58	55	68	82
10 bis unter 16 Jahre	203	188	159	145	111
16 bis unter 20 Jahre	121	119	132	122	133
20 bis unter 35 Jahre	708	669	648	660	702
35 bis unter 50 Jahre	808	854	884	899	940
50 bis unter 60 Jahre	355	365	377	395	415
60 bis unter 65 Jahre	143	166	166	167	167
65 bis unter 70 Jahre	127	107	116	115	117
70 bis unter 80 Jahre	143	173	174	199	199
80 bis unter 90 Jahre	38	33	36	34	42
90 Jahre und älter	6	6	6	7	8
<i>Ausländeranteil in %</i>	<i>6,3</i>	<i>6,4</i>	<i>6,5</i>	<i>6,6</i>	<i>6,9</i>
Ausgewählte Staatsangehörigkeit (1)					
- Türkei	546	538	543	509	507
- Ex-Jugoslawien	289	350	310	343	230
- Polen	167	182	208	240	278
- Griechenland	138	147	151	158	180
- Italien	141	144	153	145	144
- Niederlande	221	214	197	200	200
- Portugal	107	108	108	115	115
- Spanien	127	125	123	121	120
- Ukraine	41	45	44	42	43
- Russische Föderation	72	76	69	79	117
- Außereuropäisches Ausland	503	434	474	455	508
- sonstige Staatsangehörigkeiten	419	488	441	459	443
staatenlos	6	15	16	4	5
ungeklärt	13	16	13	10	11
unbekannt	-	-	-	-	1

(1) Bei Bedarf können Sonderauswertungen zur Verfügung gestellt werden.

10. Bevölkerung nach Stadtteilen

Stadtbezirk/ Stadtteil	31. 12...				
	2009	2010	2011	2012	2013
1 Nord					
Windberg	8.045	8.048	8.161	8.256	8.250
Eicken	13.839	13.890	13.946	14.107	14.129
Am Wasserturm	4.889	4.943	4.863	4.859	4.809
Gladbach	10.873	10.946	10.931	11.038	11.118
Waldhausen	4.629	4.587	4.564	4.555	4.563
Westend	6.974	6.951	7.008	7.031	7.179
Dahl	5.984	5.876	5.865	5.983	5.987
Ohler	2.316	2.304	2.250	2.202	2.169
Hardt-Mitte	7.366	7.397	7.364	7.436	7.370
Venn	9.067	9.063	9.025	8.998	9.007
Hardter Wald	229	224	214	218	219
2 Ost					
Betrath-Hoven	7.764	7.736	7.714	7.763	7.769
Flughafen	1.301	1.311	1.299	1.270	1.237
Neuwerk-Mitte	6.558	6.506	6.487	6.473	6.438
Uedding	5.072	4.960	4.978	4.952	4.923
Lürrip	9.355	9.252	9.186	9.140	9.169
Hardterbroich, Pesch	13.468	13.342	13.326	13.412	13.401
Bungt	205	206	201	206	200
Giesenkirchen-Nord	4.431	4.422	4.410	4.412	4.355
Schelsen	2.226	2.204	2.166	2.098	2.130
Giesenkirchen-Mitte	8.929	8.897	8.832	8.724	8.709
3 Süd					
Schloß Rheydt	22	22	22	19	19
Bonnenbroich, Geneicken	6.663	6.699	6.664	6.583	6.646
Rheydt	12.799	12.866	12.782	12.964	12.969
Mülfort	9.049	9.098	9.082	8.963	8.850
Heyden	7.965	8.008	7.951	7.972	7.983
Geistenbeck	4.404	4.366	4.351	4.379	4.410
Pongs	2.514	2.508	2.495	2.510	2.541
Schrievers	8.188	8.064	7.987	8.073	7.997
Grenzlandstadion	3.051	3.106	3.120	3.090	3.107
Schmölderpark	6.967	7.067	6.971	7.070	7.165
Hockstein	3.390	3.334	3.290	3.291	3.277
Odenkirchen-West	3.011	2.986	2.992	3.005	3.038
Odenkirchen-Mitte	15.952	15.948	15.979	16.076	16.133
Sasserath	799	803	798	788	820
4 West					
Wickrath-Mitte	10.547	10.436	10.448	10.306	10.333
Wickrath-West	3.664	3.641	3.603	3.574	3.557
Wickrathberg	2.185	2.188	2.171	2.205	2.179
Wanlo	1.189	1.168	1.118	1.137	1.111
Hehn	1.622	1.609	1.631	1.657	1.646
Holt	7.689	7.688	7.685	7.537	7.714
Hauptquartier (1)	224	191	186	185	113
Rheindahlen-Land	9.301	9.234	9.088	9.057	9.080
Rheindahlen-Mitte	7.753	7.846	7.823	7.795	7.792
Mönchengladbach insgesamt	262.468	261.941	261.027	261.369	261.611

(1) Nur Meldepflichtige.

11. Bevölkerungsstand, Bilanzen, Eheschließungen, Ehescheidungen und Geborene

Merkmal Personen	Jahr				
	2009	2010	2011	2012	2013
Bevölkerungsstand					
Bevölkerung am Ort der Hauptwohnung					
männlich	127.192	126.965	126.624	127.034	127.436
weiblich	135.276	134.976	134.403	134.335	134.175
zusammen	262.468	261.941	261.027	261.369	261.611
<i>weibliche je 100 männliche Personen</i>	<i>106,4</i>	<i>106,3</i>	<i>106,1</i>	<i>105,8</i>	<i>105,6</i>
<i>Einwohner je qkm</i>	<i>1.540</i>	<i>1.537</i>	<i>1.532</i>	<i>1.534</i>	<i>1.535</i>
Wohnberechtigte Bevölkerung (1)	272.991	270.291	268.782	268.959	267.643
Eheschließungen (2)	1.022	1.024	982	972	916
Ehescheidungen (2)	721	717	700	746	728
Bevölkerungsgewinn/-verlust (-)	-1.071	-527	-914	342	242
davon					
Geburten-/Sterbeüberschuß	-970	-931	-1.004	-792	-1.234
Wanderungsgewinn/-verlust	-212	5	-266	532	1.174
Geborene (3)					
Lebendgeborene					
männlich	1.052	1.098	1.012	1.094	1.042
weiblich	1.054	1.081	986	1.040	940
zusammen	2.106	2.179	1.998	2.134	1.982
<i>je 1000 Einwohner</i>	<i>8,0</i>	<i>8,3</i>	<i>7,6</i>	<i>8,2</i>	<i>7,6</i>
<i>von den Lebendgeborenen waren</i>					
Ausländer (4)					
Anzahl	136	152	111	130	144
v. H.	6,5	7,0	5,6	6,1	7,3
nichtehelich (2)					
Anzahl	680	728	758	894	780
v. H.	32,3	33,4	37,9	41,9	39,4
Totgeborene (2)	10	9	7	13	9

(1) Bevölkerung mit mehreren Wohnungen und Unterküften auch in anderen Gemeinden.

(2) Quelle: IT.NRW

(3) Nur Ortsansässige

(4) Nur Lebendgeborene, deren Elternteile beide Ausländer sind.

12. Gestorbene und Todesursachen (1)

Merkmal Personen	Jahr				
	2009	2010	2011	2012	2013
Gestorbene (2)					
männlich	1.450	1.426	1.454	1.420	1.529
weiblich	1.626	1.684	1.548	1.506	1.687
zusammen	3.076	3.110	3.002	2.926	3.216
<i>je 1000 Einwohner</i>	11,7	11,9	11,5	11,2	12,3
davon waren...Jahre					
unter 1	14	12	15	14	9
1 bis unter 20	9	8	5	3	11
20 bis unter 40	51	43	43	38	43
40 bis unter 60	308	294	324	298	279
60 bis unter 70	419	364	334	353	397
70 bis unter 80	846	854	809	790	882
80 und älter	1.429	1.535	1.472	1.430	1.595
gestorbene Säuglinge <i>je 100 Lebendgeborene</i>	0,6	0,6	0,8	0,7	0,5
Gestorbene nach ausgewählten Todesursachen (3)					
Bestimmte Infektions- und parasitäre Krankheiten	69	72	83	57	75
Tuberkulose einschließlich ihrer Folgezustände	1	2	2	-	1
HIV-Krankheit	-	1	1	3	3
Neubildungen	866	835	806	874	840
Bösartige Neubildungen	859	819	794	860	828
Krankheiten des Blutes und der blutbildenden Organe sowie bestimmte Störungen mit Beteiligung des Immunsystems	5	6	10	1	4
Endokrine, Ernährungs- und Stoffwechselkrankheiten	55	57	76	101	63
Psychische und Verhaltensstörungen	67	88	98	95	105
Krankheiten des Nervensystems und der Sinnesorgane	76	77	57	80	84
Krankheiten des Kreislaufsystems	1.171	1.191	1.158	1.104	1.211
Herzinfarkt	149	151	168	144	152
Hirngefäßkrankheiten	190	222	219	208	234
Krankheiten der Arterien, Arteriolen und Kapillare	91	84	75	75	85
Krankheiten des Atmungssystems	261	259	262	235	295
Krankheiten des Verdauungssystems	136	150	130	123	171
Krankheiten des Urogenitalsystems	72	75	66	85	94
Schwangerschaft, Geburt und Wochenbett	-	-	-	-	-
Verletzungen, Vergiftungen und bestimmte andere Vorsätzliche Selbstbeschädigung	32	34	26	28	35
Tätlicher Angriff	2	4	4	2	2
Äußere Ursachen von Morbidität und Mortalität	94	104	100	86	123

(1) Aus methodischen Gründen weichen die Zahlen der Todesursachenstatistik geringfügig von denen der Bevölkerungsstatistik ab.

(2) Nur Ortsansässige

(3) Quelle: IT.NRW

13. Zuzüge

Wanderungen	Jahr				
	2009	2010	2011	2012	2013
Zugezogene Personen					
männlich	5.186	5.569	5.650	5.869	6.847
weiblich	4.575	4.951	5.022	5.202	5.670
zusammen	9.761	10.520	10.672	11.071	12.517
darunter:					
Ausländer	2.869	3.251	3.587	4.081	4.951
Herkunftsgebiet:					
Nordrhein-Westfalen	5.780	6.036	6.071	6.551	7.390
darunter:					
unmittelbare Nachbargemeinden (1)	1.925	1.915	1.916	2.077	1.922
Schleswig-Holstein	67	81	71	80	67
Hamburg	50	50	53	53	57
Niedersachsen	252	247	247	216	229
Bremen	19	38	27	34	33
Hessen	193	202	200	188	188
Rheinland-Pfalz	181	181	195	157	196
Baden-Württemberg	201	221	243	218	216
Bayern	193	187	201	224	233
Berlin	105	93	79	85	94
Saarland	23	27	29	24	26
Fünf Neue Länder	193	245	265	233	224
davon:					
Brandenburg	28	59	46	42	58
Mecklenburg-Vorpommern	13	31	19	29	27
Sachsen	61	72	114	73	60
Sachsen-Anhalt	58	43	43	40	36
Thüringen	33	40	43	49	43
Ausland und unbekannt	2.504	2.912	3.115	3.008	3.564

(1) Städte Korschenbroich, Viersen, Willich, Wegberg, Erkelenz, Gemeinden Jüchen und Schwalmtal.

14. Fort- und Umzüge

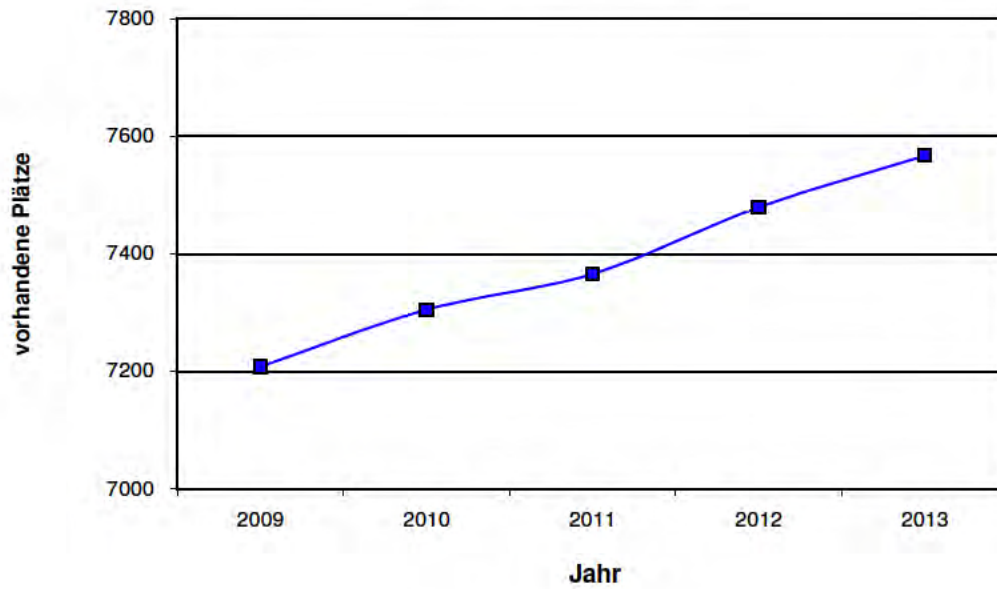
Wanderungen	Jahr				
	2009	2010	2011	2012	2013
Fortgezogene Personen					
männlich	5.241	5.614	5.795	5.541	6.137
weiblich	4.732	4.901	5.143	4.998	5.206
zusammen	9.973	10.515	10.938	10.539	11.343
darunter:					
Ausländer	2.061	2.737	2.648	2.594	2.989
Wanderungsziel:					
Nordrhein-Westfalen	5.949	5.623	6.302	6.264	6.403
darunter:					
unmittelbare Nachbargemeinden (1)	2.085	1.895	1.991	2.084	2.061
Schleswig-Holstein	89	80	72	57	50
Hamburg	57	59	93	61	71
Niedersachsen	236	223	269	204	280
Bremen	36	28	39	25	23
Hessen	197	167	194	205	211
Rheinland-Pfalz	171	178	223	169	194
Baden-Württemberg	241	217	222	214	267
Bayern	243	227	274	261	243
Berlin	153	149	130	123	125
Saarland	19	20	22	22	23
Fünf Neue Länder	169	164	167	158	200
davon:					
Brandenburg	44	46	33	20	45
Mecklenburg-Vorpommern	32	31	18	26	33
Sachsen	52	42	48	50	58
Sachsen-Anhalt	24	20	40	31	28
Thüringen	17	25	28	31	36
Ausland und unbekannt	2.413	3.380	2.931	2.776	3.253
Umgezogene Personen (2)					
männlich	11.550	11.075	11.011	11.020	10.611
weiblich	11.709	11.251	10.979	11.135	10.754
zusammen	23.259	22.326	21.990	22.155	21.365

(1) Städte Korschenbroich, Viersen, Willich, Wegberg, Erkelenz, Gemeinden Jüchen und Schwalmtal.

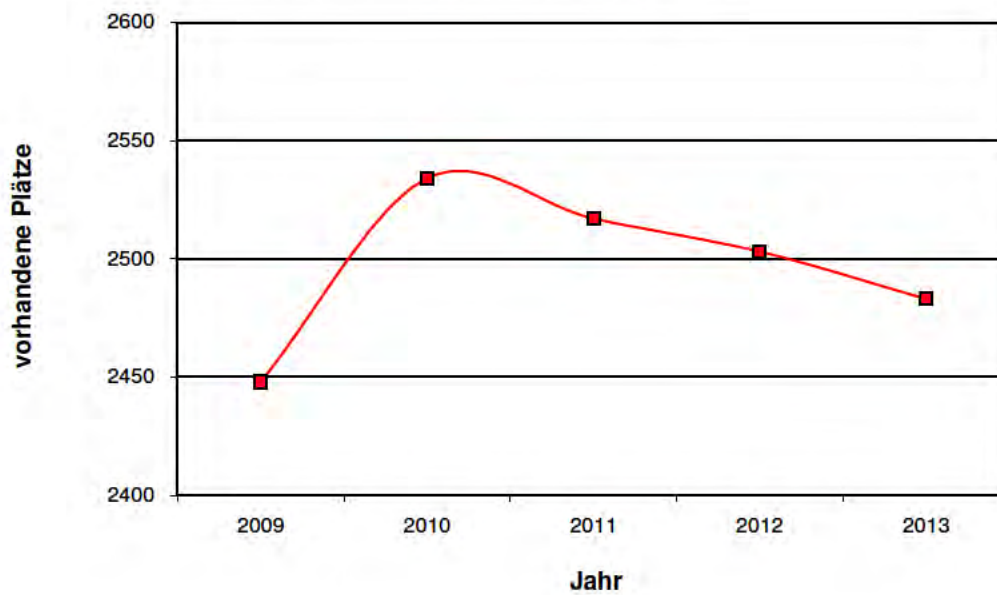
(2) innerhalb des Stadtgebietes

II. Gesundheit und Soziales

Kindertageseinrichtungen



Stationäre Altenpflege



15. Sozialleistungen nach dem Sozialgesetzbuch, Wohngeld

Sozialleistungen/ Wohngeld	Jahr				
	2009	2010	2011	2012	2013
Sozialleistungen					
Leistungen nach SGB II					
Bedarfsgemeinschaft	17.903	18.374	18.376	18.572	18.976
Personen	35.938	36.649	36.115	36.245	36.803
Leistungen für Unterkunft und Heizung 1000 €	83.889	85.522	85.903	87.477	92.064
Laufende Hilfe zum Lebensunterhalt SGB XII Kap. 3					
Bedarfsgemeinschaft	540	554	620	742	832
Personen	570	587	659	792	890
Leistungen (außerhalb von Einrichtungen) 1000 €	3.762	3.663	3.894	4.578	5.361
Leistungen der Grundsicherung im Alter und bei Erwerbsminderung SGB XII Kap. 4					
Bedarfsgemeinschaft	2.934	3.110	3.287	3.503	3.814
Personen	3.322	3.492	3.648	3.860	4.175
Leistungen 1000 €	17.595	18.544	20.084	21.377	23.436
Leistungen für Asylbewerber (AsylbLG)					
Bedarfsgemeinschaft	207	223	221	271	380
Personen	360	438	444	596	803
Leistungen 1000 €	2.437	1.923	2.242	2.922	4.672
Hilfe nach SGB XII Kap. 5-9 (Hilfe in besonderen Lebenslagen)					
Leistungen 1000 €	8.322	8.389	8.423	8.764	9.371
Wohngeld					
gestellte Anträge	7.436	7.701	5.187	4.351	3.838
davon Mietzuschuss	7.135	7.437	4.959	4.131	3.199
Lastenzuschuss	301	264	228	220	206
Wohngeldbewilligungen	8.496	7.882	6.361	4.351	3.777
davon Mietzuschuss	8.176	7.584	6.075	4.095	3.546
Lastenzuschuss	320	298	286	256	231
Wohngeldbeziehende Haushalte	3.433	3.870	2.610	2.123	1.750
davon Mietzuschuss	3.322	3.748	2.517	2.029	1.666
Lastenzuschuss	111	122	93	94	84
Ausgezahltes Wohngeld					
- Gesamtbetrag in 1000 €	7.079	7.689	6.143	3.683	3.062
davon Mietzuschuss	6.812	7.413	5.911	3.456	2.837
Lastenzuschuss	267	285	232	227	225
- Durchschnittsbetrag je Fall monatlich in EUR	143,28	151,55	140,80	135,27	137,64
davon Mietzuschuss	142,90	151,15	140,02	133,21	134,68
Lastenzuschuss	153,04	161,83	157,27	168,96	182,87

16. Empfänger/innen von Sachleistungen und Pflegegeldleistungen der Pflegeversicherung, Schwerbehinderte

Pflegestatistik (1)	Jahr			
	2007	2009	2011	2013
Empfänger/innen von Sachleistungen der Pflegeversicherung und Pflegegeldleistungen(2)				
insgesamt	8.157	8.589	9.201	-
je 1.000 Einwohner	31	33	36	-
Ambulante Pflege	1.784	1.902	1.914	-
Stationäre Pflege	2.305	2.306	2.291	-
darunter vollstationäre Dauerpflege	2.161	2.232	2.217	-
Pflegegeld	4.068	4.381	4.996	-
Pflegebedürftige in Pflegeheimen (2)				
insgesamt	2.305	2.391	2.418	-
davon				
vollstationärer Dauerpflege oder Kurzzeitpflege	2.231	2.306	2.291	-
teilstationärer Pflege	74	85	127	-
Pflegebedürftige im Alter von 65 Jahren und mehr Jahren je 1.000 Einwohner entsprechenden Alters	42	42	43	-
Pflegestufe I	766	782	877	-
Pflegestufe II	1.044	1.038	997	-
Pflegestufe III	495	553	539	-
darunter Härtefälle	36	37	21	-
Schwerbehinderte Personen nach dem Grad der Behinderung				
insgesamt	22.433	24.032	25.697	28.474
in Prozent der Gesamtbevölkerung	8,5	9,2	9,8	10,9
Grad der Behinderung in %				
50	6.798	7.415	8.132	9.199
60	3.620	3.786	4.012	4.380
70	2.716	2.849	3.056	3.397
80	2.927	3.126	3.268	3.632
90	934	1.041	1.110	1.229
100	5.438	5.815	6.119	6.637

(1) Aus methodischen Gründen erfolgt die Erhebung im Abstand von 2 Jahren. Quelle: IT NRW

(2) Zahlen lagen bei der Veröffentlichung des Handbuches noch nicht vor.

17. Rentenversicherung

Rentenversicherung (3)	Jahr				
	2009	2010	2011	2012	2013
Arbeiterrentenversicherung					
Rentanträge auf					
Berufs- und Erwerbsunfähigkeit (auch Weiterzahlung)	165	170	161	152	69
Regelaltersrente (ab 65 J.)	132	115	146	117	68
Altersrente für langjährig Versicherte (ab 63 J.)	14	14	26	35	16
Altersrente für Schwerbehinderte, Berufs- und Erwerbsunfähigkeit (ab 60 J.)	40	66	54	65	23
Altersrente für Frauen (ab 60 J.)	6	21	26	9	4
Altersrente wegen Arbeitslosigkeit (ab 60 J.)	19	8	9	9	9
Witwen- und Witwerrente	404	412	332	313	168
Waisenrente einschließlich Wieder-/Weiterbewilligung	45	70	44	39	24
Erziehungsrente	-	-	-	-	-
Leistungen nach dem Sozialversicherungsabkommen	42	36	54	39	22
Anträge auf Heilmaßnahmen (1)	10	17	14	9	2
Angestelltenrentenversicherung					
Rentanträge auf					
Berufs- und Erwerbsunfähigkeit (auch Weiterzahlung)	104	99	99	84	39
Regelaltersrente (ab 65 J.)	183	113	155	105	64
Altersrente für langjährig Versicherte (ab 63 J.)	31	24	29	21	16
Altersrente für Schwerbehinderte, Berufs- und Erwerbsunfähigkeit (ab 60 J.)	50	54	51	32	17
Altersrente für Frauen (ab 60 J.)	19	28	30	28	14
Altersrente wegen Arbeitslosigkeit (ab 60 J.)	31	13	11	6	4
Witwen- und Witwerrente	254	258	248	276	146
Waisenrente einschließlich Wieder-/Weiterbewilligung	40	25	42	19	3
Erziehungsrente	1	1	1	-	-
Leistungen nach dem Sozialversicherungsabkommen	15	21	23	14	14
Arbeiter- und Angestelltenrentenversicherung					
Anträge auf					
Kontenklärung und Wiederherstellung von Versicherungsunterlagen (2)	1.372	1.285	1.237	1.166	584
Erteilung der Rentenauskunft	902	842	792	678	332
Bargeldlose Beitragsentrichtung oder -nachentrichtung	11	5	7	8	1
Berechnung des Versorgungsausgleichs	209	123	171	48	31
Beitragserstattung auch an Hinterbliebene	-	-	8	9	5
Unfallvernehmungen	2	-	-	1	2
von Verletzten	-	-	-	-	-
von Zeugen	2	2	-	-	-

(1) Heilverfahren, Berufsförderung.

(2) In dieser Zahl sind die Beschäftigungsverhältnisse im Ausland, Anerkennung der Kinder-erziehungs- und Kinderberücksichtigungszeiten enthalten.

(3) Ab 01.07.2013 erfolgt keine Datenerfassung mehr durch das Versicherungsamt.

18. Anzeigepflichtige Neuerkrankungen, Krankenhäuser

Merkmal/ Personen	Jahr				
	2009	2010	2011	2012	2013
Gemeldete, anzeigepflichtige Neuerkrankungen					
Tuberkulose der Atmungsorgane	21	16	9	9	14
Tuberkulose anderer Organe	4	6	5	4	4
Typhus und Paratyphus übertragbare Ruhr	-	-	-	-	-
Hepatitis	-	6	9	10	9
Kinderlähmung	-	-	-	-	-
Keuchhusten	-	-	-	-	20
Enteritis	1.158	998	776	710	886
übertragbare Genickstarre	2	2	2	1	-
übrige Neuerkrankungen	702(5)	67	365	71	166
zusammen	1.888	1.095	1.141	805	1.099
Akutkrankenhäuser					
planmäßige (1) Betten (2)	2.056	2.056	2.056	2.056	2.056
Krankenbewegung					
Anfangsbestand	1.026	997	1.010	909	1.018
Zugang	76.482	77.400	77.423	81.667	82.837
Abgang	76.505	75.992	77.612	81.558	82.860
Endbestand	1.003	1.044	821	1.018	975
Pflegetage (3)	520.358	515.244	495.227	506.419	507.347
Bettenausnutzung in v. H.	69,3	68,7	66,0	67,5	67,6
durchschnittliche Verweildauer in Tagen	6,8	6,7	6,4	6,2	6,1
Fachkrankenhäuser (4)					
planmäßige (1) Betten (2)	208	208	208	208	208
Krankenbewegung					
Anfangsbestand	163	158	190	197	205
Zugang	2.098	2.112	2.199	2.344	2.328
Abgang	2.103	2.106	2.192	2.336	2332
Endbestand	158	164	197	205	201
Pflegetage (3)	70.081	70.894	70.039	73.042	74.510
Bettenausnutzung in v. H.	92,3	93,4	92,3	96,2	98
durchschnittliche Verweildauer in Tagen	33,4	33,6	31,9	31,2	32,0

(1) Planmäßige Betten gem. Richtlinien über Anlage und Bau von Krankenhäusern.

(2) Einschließlich Betten in Infektionsabteilungen; ohne Betten für Säuglinge, Begleit- und Anstaltspersonal.

(3) Summe der Tagesendbestände an Kranken.

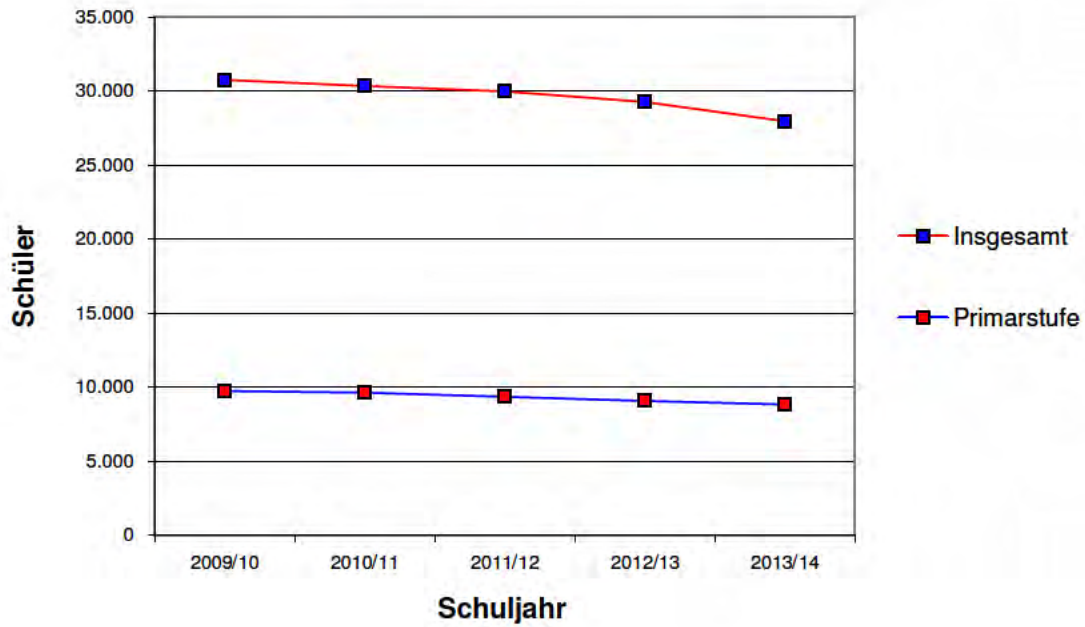
(4) Als Fachkrankenhaus gilt nur noch die Rheinische Landeslinik.

19. Tageseinrichtungen für Kinder, Altenhilfe, städtische Bäder

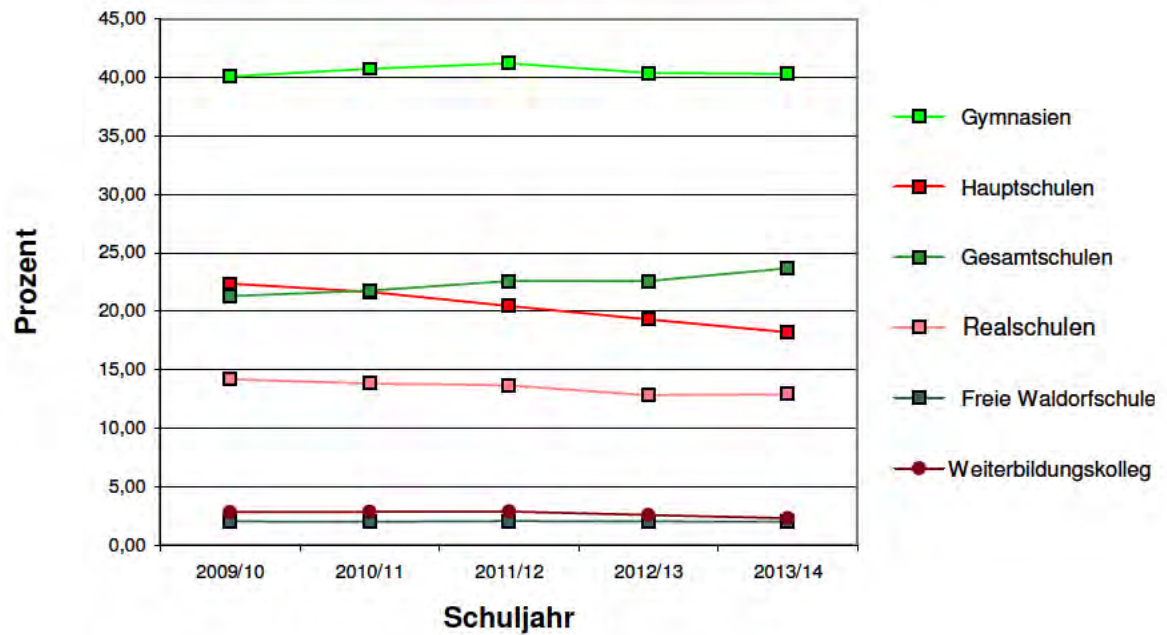
Merkmal/ Personen	Jahr				
	2009	2012	2011	2012	2013
Tageseinrichtungen für Kinder					
Einrichtungen insgesamt	118	122	123	125	126
davon					
- Einrichtungen für Kinder von 2 Jahren bis zur Einschulung	68	75	56	70	69
- Einrichtungen für Kinder von 3 - 6 Jahren (Kindergarten- und Kindergartenstättengruppen)	18	14	31	19	12
- Einrichtungen für Kinder von 3 - 14 Jahren (Kindergarten- und Kindergartenstättengruppen mit großen altersgemischten Gruppen und Hortgruppen)	-	-	-	-	-
- Einrichtungen für Kinder von 6 - 14 Jahren (Horte)	2	2	1	1	-
- Einrichtungen für Kinder von 4 Monaten -3 Jahren (kleinen altersgemischten Gruppen, teilw. mit Kindergar- tentagesstätten- oder Kindergartengruppen)	30	31	35	37	45
Plätze Einrichtungen insgesamt	7.208	7.305	7.366	7.479	7.567
davon					
- Einrichtungen für Kinder von 2 Jahren bis zur Einschulung					
-- mit 25 Stunden Öffnung	196	169	178	265	273
-- mit 35 Stunden Öffnung	532	725	878	1.318	1.469
-- mit 45 Stunden Öffnung	601	699	865	1.368	1.614
-- davon zweijährige mit 25 Stunden Öffnung	64	71	77	80	75
-- davon zweijährige mit 35 Stunden Öffnung	178	305	367	388	412
-- davon zweijährige mit 45 Stunden Öffnung	199	271	335	392	426
- für Kinder von 3 - 6 Jahren					
-- mit 25 Stunden Öffnung	620	623	524	443	319
-- mit 35 Stunden Öffnung	2.851	2.472	2.254	2.090	1.843
-- mit 45 Stunden Öffnung	1.672	1.670	1.573	1.645	1.566
-- in Regelkindergartengruppen	-	-	-	-	-
-- Kindergartenstättengruppen	-	-	-	-	-
-- in kleinen altersgemischten Gruppen	-	-	-	-	-
-- in großen altersgemischten Gruppen	-	-	-	-	-
- für Schulkinder von 6 - 14 Jahren	-	-	-	-	-
-- in großen altersgemischten Gruppen	-	-	-	-	-
-- in Hortgruppen	50	50	25	20	-
- für Kinder unter 3 Jahren					
-- mit 25 Stunden Öffnung	5	-	-	-	2
-- mit 35 Stunden Öffnung	37	34	39	57	62
-- mit 45 Stunden Öffnung	203	216	251	273	419
-- in kleinen altersgemischten Gruppen	-	-	-	-	-
Einrichtungen der Altenhilfe					
Stationäre Altenhilfe					
Anzahl der Einrichtungen	30	31	31	30	29
Plätze insgesamt	2.448	2.534	2.517	2.503	2.483
Wohnplätze und Pflegeplätze	2.448	2.534	2.517	2.503	2.483
Anzahl der Kurzzeitpflegeplätze	64	64	64	49	49
Tagespflegeplätze	57	92	92	98	98
Ambulante Altenhilfe					
<i>Sozialstationen und Mobile Soziale Dienste</i>					
Anzahl der Einrichtungen	28	28	30	32	33
Offene Altenhilfe					
<i>Altentagesstätten etc.</i>					
Anzahl der Einrichtungen	73	73	73	73	73
Besucher der städtischen Bäder					
zusammen	827.630	773.886	741.175	772.677	730.242
Hallenbäder	738.465	677.628	693.842	687.481	642.722
Besucher über 18 Jahre	213.012	197.565	208.758	230.878	216.858
Besucher unter 18 Jahre	197.902	178.195	188.010	184.442	170.300
Mitglieder von Vereinen und Schüler	327.551	301.868	297.074	272.161	255.564
darunter Schüler	187.047	172.225	171.525	150.663	139.802
Freibäder	89.165	96.258	47.333	85.196	87.520
Besucher über 18 Jahre	34.362	38.014	19.598	33.750	36.342
Besucher unter 18 Jahre	52.687	55.099	26.454	49.437	49.463
Mitglieder von Vereinen und Schüler	2.116	3.145	1.281	2.009	1.715

III. Bildung, Kultur und Sport

Schüler in den allgemeinbildenden Schulen



Schüler an weiterführenden Schulen in Prozent



20. Allgemeinbildende Schulen und Förderschulen

Schulform	Schuljahr									
	2009/10		2010/11		2011/12		2012/13		2013/14	
	Schüler	Klassen	Schüler	Klassen	Schüler	Klassen	Schüler	Klassen	Schüler	Klassen
Evangelische Grundschulen	284	12	282	12	278	12	280	12	262	12
Katholische Grundschulen	3.985	166	3.865	160	3.783	157	3.712	154	3.771	158
Gemeinschaftsgrundschulen	5.017	218	5.015	212	4.831	204	4.638	197	4.367	183
Montessori-Grundschule	470	17	455	17	458	17	449	17	439	17
Grundschulen zusammen	9.756	413	9.637	401	9.350	390	9.079	380	8.839	370
Katholische Hauptschulen	1.261	56	1.191	53	1.197	53	1.194	52	1.189	51
Gemeinschaftshauptschulen	2.794	132	2.583	124	2.390	118	2.148	109	1.825	87
Hauptschulen zusammen	4.055	188	3.774	177	3.587	171	3.342	161	3.014	138
Weiterbildungskolleg	595	29	588	29	591	29	517	25	439	22
Realschulen zusammen	2.693	98	2.678	99	2.642	98	2.575	96	2.533	95
Gymnasien zusammen	8.485	352	8.356	361	8.226	355	8.024	352	7.308	308
darunter Oberstufe (1)	2.869	148	3.672	150	3.594	185	3.565	187	2.889	148
Gesamtschulen zusammen	4.748	180	4.906	189	5.177	202	5.329	211	5.457	212
darunter Oberstufe (1)	1.069	54	1.189	61	1.315	69	1.344	73	1.370	69
Freie Waldorfschule	426	15	417	14	408	14	396	14	386	13
Schulen insgesamt	30.758	1.275	30.356	1.270	29.981	1.259	29.262	1.239	27.976	1.138
Förderschulen	1.725	141	1.704	141	1.651	139	1.602	136	1.554	138
-für Lernen und Schule für Kranke	143	11	129	9	116	9	116	9	83	7
-für Lernen, emotionale und soziale Entwicklung und Sprache	580	37	538	39	498	35	466	32	478	35
-emotionale und soziale Entwicklung	162	15	172	14	166	15	150	13	152	12
-geistige Entwicklung	385	32	384	34	382	34	366	33	360	35
-emotionale und soziale Entwicklung und geistige Entwicklung	172	20	180	19	198	20	204	21	204	22
-Sprache	101	9								
Rheinische Förderschule für körperliche und motorische Entwicklung (2)	182	17	121	9	123	9	119	10	110	10
	182	17	180	17	168	17	181	18	167	17

(1) Es handelt sich hierbei um die fiktive Klassenzahl der Oberstufe (Klasse 11, 12 und 13) bei einer Klassenfrequenz von durchschnittlich 19,5 Schülern.
(2) Darunter Schüler/innen, die an den integrativen Maßnahmen für körperbehinderte Kinder teilnehmen.

21. Berufsbildende Schulen nach Schulformen und Schulen

Schulform/Schulen	Schuljahr									
	2009/10		2010/11		2011/12		2012/13		2013/14	
	Schüler	Klassen	Schüler	Klassen	Schüler	Klassen	Schüler	Klassen	Schüler	Klassen
nach Schulformen:										
Berufsschule	6.317	320	6.241	305	6.003	299	5.971	300	5.770	288
Berufsgrundschuljahr	89	3	86	3	122	4	105	5	123	5
Berufsfachschule	2.305	103	1.924	84	1.816	79	1.779	78	1.789	79
Fachoberschule	636	26	596	29	569	28	581	24	586	28
Fachschule	1.383	60	1.394	61	1.369	60	1.423	62	1.406	63
zusammen	10.730	512	10.241	482	9.879	470	9.858	472	9.688	466
nach Schulen:										
berufliche Schulen für Technik	2.034	101	1.937	95	1.719	91	1.737	87	1.587	90
gewerbliche Schulen	2.557	123	2.536	123	2.518	122	2.460	120	2.462	122
kaufmännische Schulen Rheydt-Mülfort	1.753	84	1.660	77	1.591	74	1.579	77	1.642	75
kaufmännische Schulen Volksgartenstr.	2.348	121	2.472	122	2.447	120	2.441	118	2.412	112
Maria-Lenßen-Schule	1.198	50	1.136	46	1.050	45	1.066	47	971	43
Liebfrauenschule	591	24	593	25	594	23	592	23	614	24
Schule für Heilerziehungspflege	249	9	269	10	335	12	384	14	418	16
zusammen	10.730	512	10.603	498	10.254	487	10.257	486	10.106	482

22. Veranstaltungen der Volkshochschule

Stoffgebiet	Jahr									
	2009		2010		2011		2012		2013	
	Kurse	Belegungen	Kurse	Belegungen	Kurse	Belegungen	Kurse	Belegungen	Kurse	Belegungen
Politik, Gesellschaft, Umwelt	31	288	26	249	24	303	58	564	95	885
Kultur - Gestalten	135	1.412	134	1.432	122	1.342	141	1363	154	1.450
Arbeit - Beruf	275	2.017	292	2.001	279	1.678	243	1492	185	1.139
Sprachen:										
Englisch	105	1.280	101	1.171	86	1.117	86	968	73	837
Französisch	40	472	39	435	34	387	40	421	41	443
Italienisch	26	359	22	325	23	307	23	289	25	248
Spanisch	60	757	56	673	50	604	54	614	55	553
Deutsch als Fremdsprache	107	1.049	81	965	96	1.285	60	758	96	1.186
Deutsch als Muttersprache	18	106	16	111	3	16	3	17	2	7
sonstige Fremdsprachen	85	891	82	921	64	768	76	798	87	790
Gesundheit	122	1.636	118	1.538	109	1.412	134	1.570	141	1.595
Grundbildung/ Schulabschlüsse										
Hauptschulabschluss	5	57	5	71	4	61	4	71	7	151
Realschulabschluss/ Fachoberschulreife	11	189	12	197	10	168	9	167	9	189
Sonstige Schulabschlüsse, Kolleg, BUS-System, Fach- hochschulreife	6	68	6	68	4	48	6	72	4	48

23. Theater und Konzerte

Theater/Konzerte	Jahr				
	2009	2010	2011	2012	2013
Theater (1)					
Vorstellungen	160	157	158	186	165
Besucher	81.349	55.086	68.827	85.003	79.380
Platzausnutzung (in v. H.)	73,9	62,7	66,2	59,1	61,7
Opernvorstellungen	35	35	45	37	48
<i>Besucher</i>	16.966	11.473	16.202	16.057	18.469
Operettenvorstellungen/Musical	22	27	32	24	20
<i>Besucher</i>	13.515	8.535	15.916	13.736	12.919
Ballettvorstellungen	14	15	23	23	24
<i>Besucher</i>	7.260	5.934	8.063	11.177	10.106
Schauspielvorstellungen	57	52	34	79	47
<i>Besucher</i>	26.711	15.693	10.605	27.603	18.291
Märchenvorstellungen	32	28	24	23	26
<i>Besucher</i>	16.897	13.451	18.041	16.430	19.595
kleine Schaubühne/Mobiles Theater - Vorstellungen	24	50	49	45	60
<i>Besucher</i>	1.512	9.479	7.031	2.372	3.242
sonstige Veranstaltungen - Vorstellungen	25	23	34	42	18
<i>Besucher</i>	4.139	2.025	2.813	2.071	906
Jugend- und Kindertheater MGMT	6	-	-	-	-
<i>Besucher</i>	3.600	-	-	-	-
Konzerte					
Veranstaltungen	61	65	61	59	59
<i>Besucher (2)</i>	22.308	31.678	20.284	18.610	18.304
Sinfonie- und Chorkonzerte	13	16	16	16	16
<i>Besucher</i>	7.134	7.875	7.318	8.484	7.265
Meisterkonzerte	6	6	6	6	6
<i>Besucher</i>	2.641	3.295	2.615	3.150	2.507
Schloßkonzerte	6	6	7	5	6
<i>Besucher</i>	753	760	849	649	775
Zykluskonzerte	4	4	4	4	4
<i>Besucher</i>	493	469	498	500	480
Jugendkonzerte	7	10	8	5	6
<i>Besucher</i>	4.535	5.561	4.847	3.915	3.836
Ensembliakonzerte	20	-	13	-	17
<i>Besucher</i>	5.720	-	2.850	-	3.000
sonstige Konzerte (3)	5	6	7	6	4
<i>Besucher</i>	1.032	13.718	1.307	512	441
Musik im Haus	-	17	-	17	-
<i>Besucher</i>	-	1.446	-	1.400	-
Initiativkreisveranstaltungen					
Konzerte	3	4	2	2	2
<i>Besucher</i>	1.700	3.200	1.500	1.457	1.833
Kinder und Jugend-	2	4	2	2	3
<i>besucher</i>	1.300	2.200	2.400	764	2.789

(1) Wegen einer Baumaßnahme ist das Theater in Rheydt bis zum Beginn der Spielzeit 2011/12 nicht bespielbar. In der Ausweichspielstätte im Nordpark standen im großen Saal 560 Plätze und im kleinen Saal 274 Plätze zur Verfügung.

(2) Ohne Sommerkonzerte

(3) Einschließlich Natomusikfest 2010

24. Hochschule, Stadtbibliothek und Stadtarchiv

Hochschule, Stadtbibliothek und Stadtarchiv	Jahr				
	2009	2010	2011	2012	2013
Hochschule Niederrhein (1)					
Abteilung Mönchengladbach					
Studierende					
insgesamt	5.640	5.727	5.941	6.638	7.005
Deutsche	4.728	5.041	5.212	5.848	6.147
Ausländer	912	686	729	790	858
Studierende im 1. Hochschulsesemester	1.188	976	1.106	1.200	1.235
Personal					
insgesamt	336	380	392	361	404
davon					
Professoren	125	132	135	126	125
Sonst. wissenschaftl. Personal	102	131	147	148	140
Verwaltungspersonal	109	117	110	117	139
Stadtbibliothek (2)					
Besucher (3)	501.306	476.862	475.740	487.184	655.255
darunter					
virtuelle Besucher	-	-	-	-	196.572
Bestand (Einheiten)	425.512	425.018	421.674	425.385	430.852
davon					
Printmedien	338.799	338.132	340.848	344.965	341.976
AV-Medien	44.368	45.380	44.472	43.406	42.493
Medienausleihe	1.210.012	1.225.412	1.271.910	1.283.677	1.208.206
darunter					
Kinder-, Jugendbücherei	273.485	290.879	309.021	322.187	298.363
AV-Medien	390.774	382.060	355.214	349.547	308.397
Stadtarchiv					
Tagesbenutzer	774	675	705	863	766
Gesamtbestand (Einheiten)	294.127	295.514	299.282	306.246	320.679
davon:					
amtl. Schriftgut	141.878	139.550	140.086	141.871	145.864
Sammlungsgut	35.987	36.730	37.720	39.634	46.254
Fotos	96.288	99.028	100.097	103.724	106.886
Buchbestand	19.974	20.206	20.849	21.017	21.145

(1) Jeweils Wintersemester 08/09, 09/10, 10/11, 11/12 und 12/13

(2) Im April 2010 waren 2 Standorte der Stadtbibliothek Mönchengladbach geschlossen.

(3) Ab 2013 einschließlich "virtueller Besucher". Definition: "Besucher, die die digitalen Angebote der Stadtbibliothek von der Homepage über den Online-Katalog bis zu digitalen Quellen wie Online-Lexika und eMedien nutzen."

25. Museen und Musikschule

Museen und Musikschule	Jahr				
	2009	2010	2011	2012	2013
Museum Abteiberg					
Besucher Museum	42.000	18.052	22.387	22.810	21.898
darunter					
Gruppenbesucher Erwachsene	1.268	1.096	887	604	626
Gruppenbesucher Jugendliche	5.028	3.168	5.188	3792	4.239
Anzahl der geführten Gruppen	341	149	248	196	224
Themenführungen	171	137	156	141	139
Werk- und Malkurse für Kinder und Erwachsene	103	63	63	66	70
Film-, Video-, Musik und Vortrags- veranstaltungen	8	9	9	10	18
Exkursionen	10	9	10	9	11
Besucher Skulpturengarten	36.877	40.380	53.521	49.862	54.964
Besucher insgesamt	78.877	58.432	75.908	72.672	76.862
Museum Schloß Rheydt					
Besucher	50.158	67.111	71.822	74.141	87.680
darunter					
Gruppenbesucher Erwachsene	714	425	871	639	980
Gruppenbesucher Jugendliche	2.131	2.672	4.778	5127	4.404
Anzahl der geführten Gruppen	176	307	379	400	364
Themenführungen	176	307	379	400	364
Werk- und Malkurse für Kinder und Erwachsene	222	180	89	89	125
Film-, Video- und Vortrags- veranstaltungen	84	74	79	74	70
Exkursionen	9	8	7	10	8
Wallanlagen (1)	29.950	-	-	-	-
Musikschule					
Schülerzahl	3.800	4.217	4.346	4.164	4.199
Zahl der Lehrkräfte	104	108	103	103	103
Zahl der erteilten Wochenstunden	1.467	1.467	1.467	1.467	1.441
Schülerzahl Elementarfächer	1.139	1.152	1.075	1.036	1.641
Schülerzahl Instrumentalfächer	1.911	2.073	2.149	2.215	2.193
Teilnehmerzahl Ensembles	524	585	601	591	750
Teilnehmer an Projekten	306	407	521	510	445
Stunden im Projektbereich	1.216	710	637	625	610

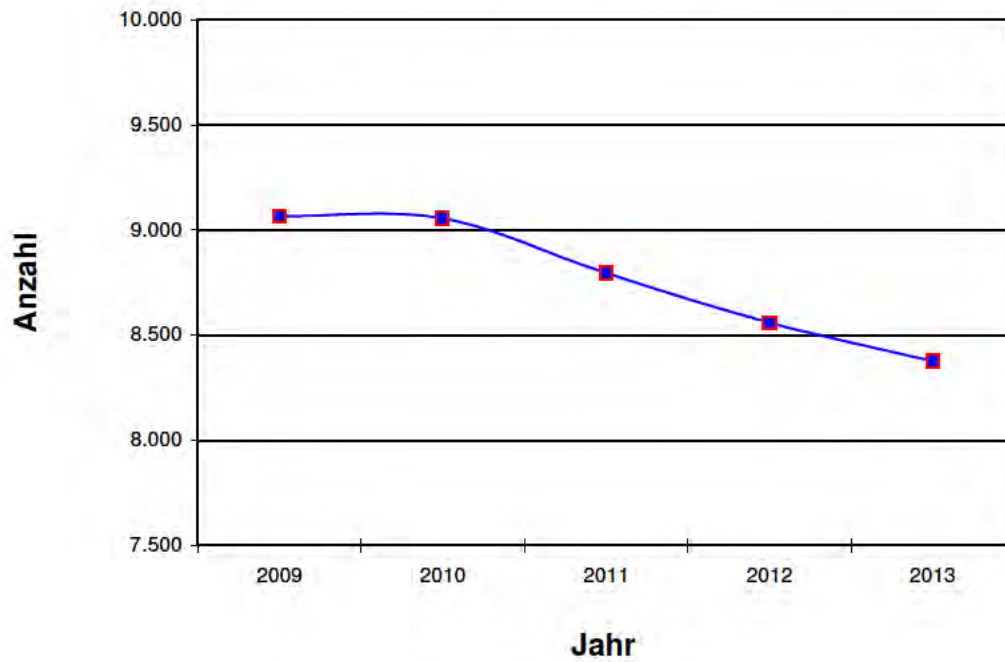
(1) Die Besucher der Wallanlagen werden ab 2010 nicht mehr ermittelt.

26. Stadtsportbund: Vereine, Mitglieder und ausgewählte Sportarten

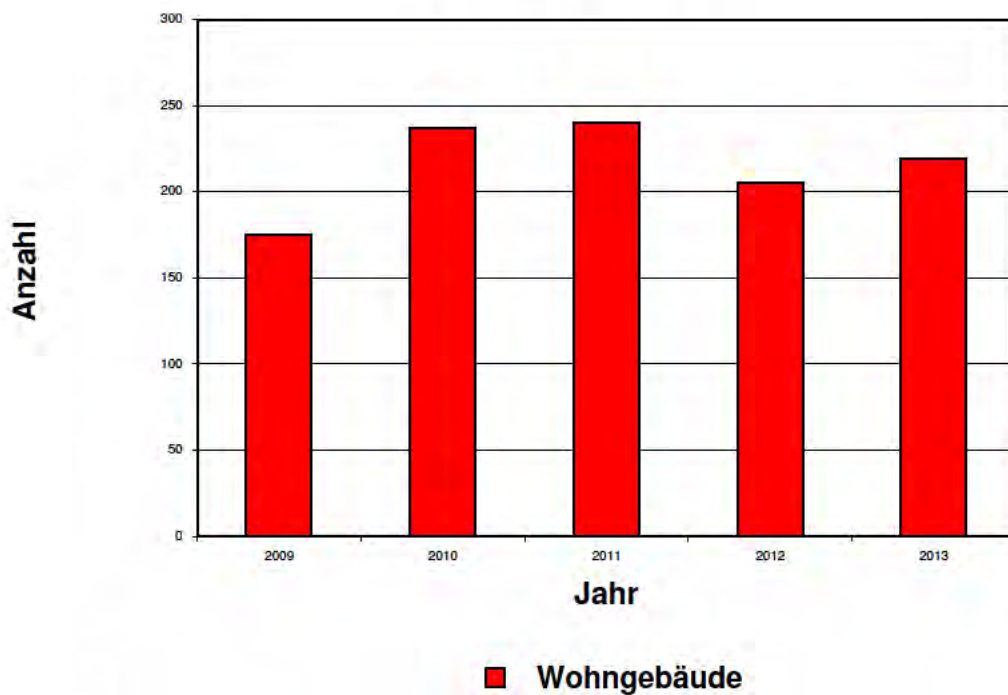
Merkmal	31. 12...				
	2009	2010	2011	2012	2013
Vereine im Stadtsportbund	217	213	217	216	215
Anzahl der Mitglieder	90.653	90.493	91.792	95.531	103.975
davon					
Kinder und Jugendliche	27.977	28.346	27.917	29.390	31.607
Erwachsene	62.676	62.147	63.875	66.141	72.368
Vereinsmitglieder nach ausgewählten Sportarten					
Altensport	1.874	1.820	1.625	1.170	1.101
Badminton	368	409	392	507	477
Bahnengolf	26	23	22	22	20
Basketball	425	370	397	303	302
Behindertensport	771	771	823	1.141	1.099
Bergfreunde	960	952	988	1.022	1.066
Billard	126	75	84	110	89
Boxen	98	104	111	128	136
Fechten	96	105	92	95	89
Football	193	234	245	170	244
Fußball	50.644	51.010	52.559	57.600	65.736
Golf	310	313	335	335	358
Handball	3.010	3.076	2.990	2.907	2.990
Hockey	814	848	813	879	797
Hundesport	496	503	521	499	489
Judo/Karate	2.522	2.664	2.534	2.331	2.435
Kanu	126	117	107	98	98
Kegeln	114	90	79	85	84
Leichtathletik	1.187	1.176	1.114	1.179	1.109
Luftsport	192	184	187	185	160
Motorsport	263	281	284	278	290
Radsport	308	300	296	261	255
Reiten	920	889	910	888	871
Ringern	206	-	-	-	-
Rollsport	113	108	108	104	99
Schach	204	214	223	227	175
Schießsport	945	947	916	937	886
Schwimmen/DLRG	4.337	4.363	4.266	4.261	4.294
Segeln	73	52	41	43	46
Ski	460	429	432	434	451
Sportfischen	439	451	463	477	463
Sporttauchen	206	201	197	200	205
Tanzen	1.244	1.218	1.339	1.233	1.185
Tennis und Squash	3.631	3.467	3.735	3.547	3.620
Tischtennis	1.490	1.224	1.220	1.187	1.127
Triathlon	61	67	70	71	73
Turnen	10.110	10.128	10.100	9.883	10.122
Volleyball	1.291	1.223	1.174	981	1.021

IV. Bauen und Wohnen

Bestand an Sozialwohnungen



Baugenehmigungen



27. Baugenehmigungen und Baufertigstellungen

Baugenehmigungen/ -fertigstellungen (3)	Jahr				
	2009	2010	2011	2012	2013
Baugenehmigungen					
Nichtwohngebäude	47	64	52	41	41
umbauter Raum (1) 1000 cbm	419	932	768	-	-
Nutzfläche (1) 1000 qm	73,9	124,6	115,3	31,1	77,5
Baukosten (1) 1000 €	54.413	48.157	51.843	44.977	106.235
Wohngebäude	175	237	240	205	219
umbauter Raum (1) 1000 cbm	165	278	282	-	-
Nutzfläche (1) 1000 qm	5,9	12,8	13,4	4,0	1
Baukosten (1) 1000 €	48.383	74.865	76.192	43.828	52.406
Wohnungen (2)	294	430	451	293	342
Wohnfläche gesamt 1000 qm	36,2	55,6	58,2	34,3	37,9
Baufertigstellungen					
Nichtwohngebäude	47	21	39	27	51
davon					
Wohnheime	2	0	-	3	-
landwirtschaftliche Gebäude	1	-3	1	-	-
Bürogebäude und Verwaltungsgebäude	6	2	2	1	11
sonstige	38	22	36	23	40
umbauter Raum (1) 1000 cbm	667	779	653	-	-
Nutzfläche (1) 1000 qm	104	76	83	53,9	33,4
Baukosten (1) 1000 €	74.017	28.595	45.537	42.419	24.835
Wohngebäude	174	130	198	171	293
umbauter Raum (1) 1000 cbm	180	160	175	-	-
Nutzfläche (1) 1000 qm	7,4	6,7	7,5	5,8	4,4
Baukosten 1000 €	48.934	42.786	52.535	41.704	62.739
Bauherren der Gebäude (2)					
öffentliche Bauherren	7	9	8	3	10
Wohnungsunternehmen	96	65	58	52	138
sonstige Unternehmen	49	35	47	25	29
private Haushalte	92	98	110	118	167
zusammen	244	207	223	198	344

(1) Einschließlich Gebäudeteile.

(2) Wohn- und Nichtwohngebäude zusammen.

(3) bis 2011 eigene Erhebung, ab 2012 Quelle: IT. NRW

28. Wohnungsbestand und Bauüberhang

Baufertigstellungen Bestandszahlen				
	2010	2011	2012	2013
Wohnungsbestand am 31.12... (1)				
Wohnungen im Wohn-u.Nichtwohnbau	133.193	133.584	133.826	135.685
davon mit...Raum bzw. Räumen				
1 Raum	4.128	4.129	4.155	4.156
2 Räume	15.457	15.517	15.525	15.555
3 Räume	35.997	36.062	36.091	36.140
4 Räume	34.958	35.019	35.056	35.319
5 oder mehr	42.653	42.857	42.999	44.515
Wohnräume je Wohnung	4,1	4,1	4,1	4,1
Wohnfläche je Wohnung in m ²	85,1	85,1	85,2	85,4
Wohnfläche je Einwohner(2) in m ²	-	44,6	44,7	45,4
<i>Einwohner (2) je Wohnung</i>	-	1,9	1,9	1,9
Bauüberhang				
<i>Bestand an genehmigten, aber noch nicht fertiggestellten Bauvorhaben</i>				
Nichtwohngebäude	33	37	73	61
Wohngebäude	189	177	291	209
Wohnungen	371	375	457	376

(1) Fortschreibung auf Basis der endgültigen Ergebnisse der Gebäude- und Wohnungszählung vom 09. Mai 2011. Quelle: IT.NRW

(2) Einwohner auf Basis der Ergebnisse des Zensus 2011 fortbeschriebene Bevölkerung. Quelle: IT.NRW

29. Mietpreisrichtwerte

Kaltmiete je qm/mtl. nach Alter der Wohnung in den Wohnlagen	Jahr				
	2009	2010	2011	2012	2013
Kategorie A zwischen EURO	4,90 und 7,50	4,95 und 7,75	4,95 und 7,75	4,95 und 7,75	4,95 und 7,75
Kategorie B zwischen EURO	4,50 und 7,10	4,55 und 7,35	4,55 und 7,35	4,55 und 7,35	4,55 und 7,35
Kategorie C zwischen EURO	4,30 und 6,80	4,35 und 7,05	4,35 und 7,05	4,35 und 7,05	4,35 und 7,05
Kategorie D zwischen EURO	3,80 und 6,10	3,85 und 6,25	3,85 und 6,25	3,85 und 6,25	3,85 und 6,25

Kategorie A

Wohnungen in zentraler Lage (Hauptzentren) mit besten Verkehrsanbindungen (Orts-, Nah- und Fernverkehr), größtem Angebot für den Einkauf und für die Nutzung öffentlicher Einrichtungen (Bildung, Kultur, Verwaltung und Freizeit).
Wohnungen in ruhigen, durchgrünten Lagen nahe den Hauptzentren.

Kategorie B

Wohnungen in reinen oder allgemeinen Wohngebieten, anschließend an Hauptzentren, mit guten Verkehrsanbindungen, guten Einkaufs- und Nutzungsmöglichkeiten öffentlicher Einrichtungen. Wohnungen in ruhigen, durchgrünten und klimatisch günstigen Lagen mit ausreichenden Verkehrsanbindungen zu den Einkaufszentren und öffentlichen Einrichtungen.

Kategorie C

Wohnungen in allgemeinen Wohngebieten oder in Mischgebieten mit ausreichender Verkehrsanbindung zu Einkaufszentren und öffentlichen Einrichtungen. Wohnungen in ruhigen Lagen, in oder an Grünzonen, mit Verkehrsanbindung zu den weiter entfernten Einkaufszentren und öffentlichen Einrichtungen.

Kategorie D

Wohnungen in Randlagen mit schwächerer Verkehrsanbindung zu den weiter entfernten Einkaufszentren und öffentlichen Einrichtungen.

Anmerkung: Soweit Wohnungen in den Wohnlagen der Kategorien A, B oder C außergewöhnlichen Beeinträchtigungen (Immissionen durch Lärm, Abgase, Rauch usw., starken Mängeln an Belichtung und Belüftung) unterliegen, ist eine entsprechende Abstufung der Wohnlage vorzunehmen.

Quelle: Örtlicher Mietspiegel

30. Städtische Wohnungsvermittlung

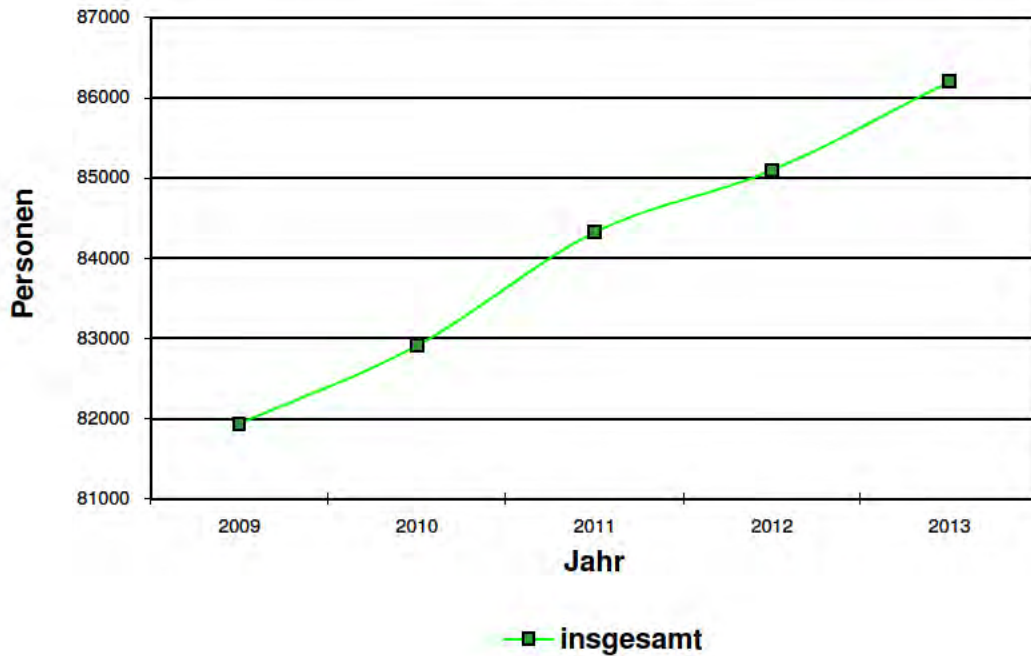
Merkmal	Jahr				
	2009	2010	2011	2012	2013
Wohnungssuchende					
Zahl der wohnungssuchenden Haushalte	2.086	2.112	1.826	1.900	2.020
und zwar					
- Einpersonenhaushalte	972	981	812	841	913
- Zweipersonenhaushalte	444	447	430	463	449
- Drei- bis Vierpersonenhaushalte	471	481	402	410	440
- Fünf- und Mehrpersonenhaushalte	199	203	182	186	218
Gründe der Wohnungssuchenden u. a.					
- keine Wohnung	131	121	31	27	25
- zu kleine Wohnung	277	299	298	270	277
- zu große Wohnung	143	169	327	129	112
- unzureichende Ausstattung	18	18	310	366	327
- zu hohe Mieten/Heizkosten	202	298	606	129	98
- Kündigung durch Vermieter/Räumungsurteil	23	42	100	43	64

31. Preisgebundener Wohnungsbestand und Wohnungsbauförderung

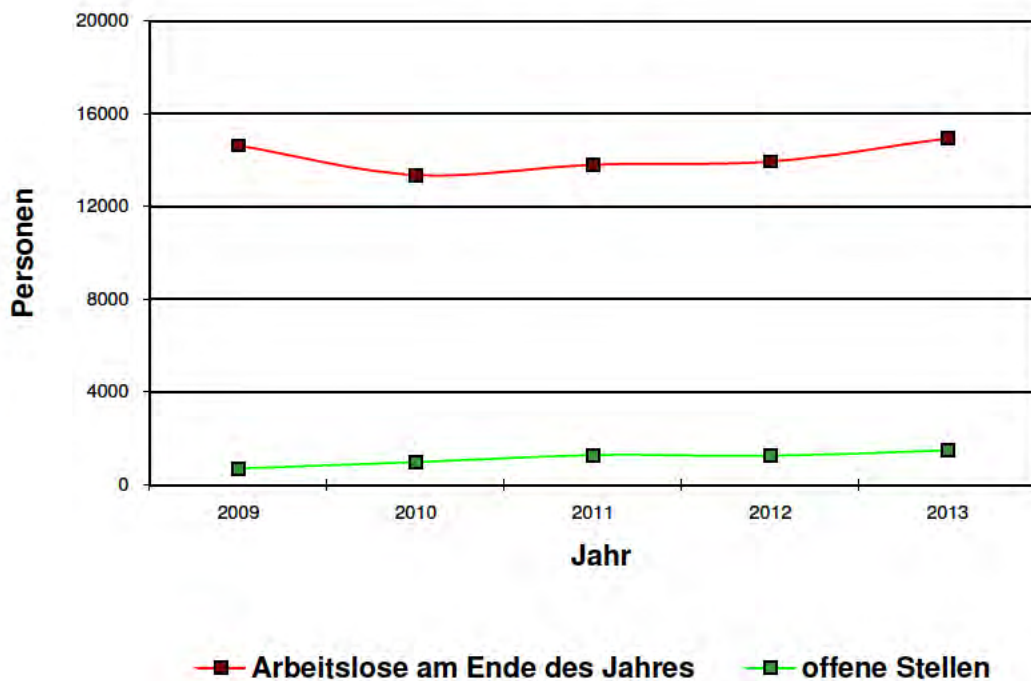
Merkmal	Jahr				
	2009	2010	2011	2012	2013
Preisgebundener Mietwohnungsbestand					
1. Förderweg WoBauG (Wohnungsbaugesetz) und Förderung WoFG (Wohnraumförderungsgesetz) Einkommensgruppe A	9.067	9.056	8.795	8.559	8.377
2. Förderweg WoBauG und Einkommensgruppe B WoFG	314	272	272	271	221
Wohnungsbauförderung					
Mietwohnungen 1. Förderweg (WoBauG) und Einkommensgruppe A (WoFG)	56	84	118	60	67
bewilligter Förderungsbetrag in Mio. €	4,2	9,7	9,2	4,7	5,8
Preisgebundener Wohnungsbestand/ selbstgenutztes Eigentum					
1. Förderweg WoBauG und Einkommensgruppe A WoFG	1.670	1.677	1.626	1.545	1.451
2. Förderweg WoBauG	593	574	556	544	490
Wohnungsbauförderung					
selbstgenutztes Eigentum nach dem WoBauG / WoFG	120	136	23	57	21
bewilligter Förderungsbetrag in Mio €	9	11	2	5	2
Wohnungsvergaben					
Erst- und Wiederbelegungen der preisgebundenen Mietwohnungen	831	893	857	799	729

V. Wirtschaft

Entwicklung der sozialversicherungspflichtig Beschäftigten



Arbeitsmarkt



32. Verarbeitendes Gewerbe: Betriebe / Beschäftigte
- nach Wirtschaftszweigen -

Wirtschaftszweig	Jahr (1)							
	2010		2011		2012		2013	
	Betriebe	Beschäftigte	Betriebe	Beschäftigte	Betriebe	Beschäftigte	Betriebe	Beschäftigte
Verarbeitendes Gewerbe	114	14.246	115	14.188	117	14.037	116	14.116
darunter								
Herstellung von Nahrungs- und Futtermitteln	9	1.168	9	1.116	8	1.133	8	978
Getränkeherstellung	2	-	3	537	2	-	2	-
Herstellung von Textilien	7	727	6	697	6	692	4	622
Herstellung von Bekleidung	8	743	8	765	8	-	8	-
Herstellung von Papier, Pappe und Waren daraus	5	227	5	225	5	228	5	239
Herstellung von Druckerzeugnissen, Vervielfältigung von bespielten Ton-, Bild- und Datenträgern	3	425	3	418	4	417	4	390
Herstellung von Gummi- und Kunststoffwaren	5	222	5	216	5	214	5	230
Herstellung von Glas und Glaswaren, Keramik, Verarbeitung von Steinen und Erden	5	144	5	186	5	192	5	190
Metallerzeugung und -bearbeitung	4	378	4	271	3	-	3	-
Herstellung von Metallerzeugnissen	9	869	9	906	11	963	9	900
Herstellung v. Datenverarbeitungsgeräten, elektronischen und optischen Erzeugnissen	6	-	6	-	8	1.726	9	1.806
Herstellung von elektrischen Ausrüstungen	9	1.965	8	1.894	8	1.845	8	1.892
Maschinenbau	21	3.856	22	3.786	22	3.681	24	3.737
Reparatur und Installation von Maschinen und Ausrüstungen	9	706	10	722	10	625	8	751

(1) Stand: 30.9. des Jahres
Quelle: IT. NRW

33. Handwerk: Betriebe (1) / Beschäftigte (2)

Berufe	Jahr									
	2009		2010		2011		2012		2013	
	Betriebe	Beschäftigte	Betriebe	Beschäftigte	Betriebe	Beschäftigte	Betriebe	Beschäftigte	Betriebe	Beschäftigte
Insgesamt	3.397	17.847	3.497	17.822	3.540	15.730	3.672	16.293	3.705	16.137
darunter (3)										
Augenoptiker	44	153	44	155	44	196	43	179	39	180
Bäcker	47	649	45	628	44	382	40	326	37	310
Dachdecker	89	531	89	537	86	460	85	488	88	475
Elektrotechniker	162	915	166	931	160	1.427	160	1.527	158	1.537
Feinwerkmechaniker	37	182	35	162	36	226	35	246	32	247
Fleischer	35	309	32	283	31	383	28	359	25	353
Friseure	272	598	273	573	261	726	260	742	255	727
Glaser	8	15	8	15	6	48	7	-	7	-
Informationstechniker	42	301	38	274	39	187	36	-	35	-
Installateur, Heizungsbauer und Klempner	183	835	183	842	180	916	181	954	178	967
Konditoren	11	412	12	439	12	598	12	595	13	581
Kraftfahrzeugtechniker	150	1.059	159	1.083	166	1.391	161	1.469	164	1.456
Maler und Lackierer	171	623	171	611	167	625	171	682	162	665
Maurer und Betonbauer	125	846	127	846	94	615	93	647	95	639
Metallbauer	82	352	80	334	85	649	82	700	79	693
Steinmetze/Steinbildhauer	22	38	20	37	20	66	21	66	21	65
Straßenbauer	26	270	25	291	27	292	26	303	24	299
Stukkateure	36	76	37	75	40	147	39	176	37	172
Tischler	100	493	109	539	111	603	108	591	107	588
Zahntechniker	61	337	61	337	60	360	60	374	59	368
Zimmerer	20	69	21	73	19	72	17	80	16	81

(1) Handwerksrollenbestand zum 31.12.

(2) 2009 bis 2011: Handwerkszählung, 2012 und 2013 Hochrechnungen

(3) Gewerke der Anlage A der Handwerksordnung (zulassungspflichtiges Handwerk)

34. Sozialversicherungspflichtig Beschäftigte am 30. Juni nach Wirtschaftszweigen

Sozialversicherungspflichtig Beschäftigte (1)	30.06...				
	2009	2010	2011	2012	2013
Insgesamt (2)	81.936	82.909	84.321	85.095	86.202
<i>nach Wirtschaftszweigen (3)</i>					
Land-, Forstwirtschaft, Fischerei	177	162	166	171	349
Bergbau und Gewinnung von Steinen und Erden	19	15	23	28	13
Verarbeitendes Gewerbe	17.840	16.775	16.397	16.285	16.062
Energieversorgung	106	110	112	132	576
Wasserversorgung; Abwasser- und Abfallentsorgung und Beseitigung von Umweltverschmutzungen	1.589	1.360	771	840	441
Baugewerbe	4.101	4.177	4.400	4.553	4.599
Handel; Instandhaltung und Reparatur von Kraftfahrzeugen	14.552	14.790	14.616	14.545	14.353
Verkehr und Lagerei	3.598	3.700	4.215	4.263	4.998
Gastgewerbe	1.840	1.975	1.953	2.041	1.872
Information und Kommunikation	1.144	1.191	1.290	1.402	1.442
Erbringung von Finanz- und Versicherungsdienstleistungen	3.201	3.534	3.825	4.011	4.288
Grundstücks- und Wohnungswesen	418	380	392	506	611
Erbringung von freiberuflichen, wissenschaftlichen und technischen Dienstleistungen	4.438	4.445	5.013	4.858	4.742
Erbringung von sonstigen wirtschaftlichen Dienstleistungen	6.394	7.385	8.128	8.289	8.287
Öffentliche Verwaltung, Verteidigung; Sozialversicherung	5.025	5.060	4.812	4.794	4.872
Erziehung und Unterricht	2.395	2.492	2.354	2.155	2.007
Gesundheits- und Sozialwesen	11.674	11.965	12.478	13.001	13.484
Kunst, Unterhaltung und Erholung	508	501	543	644	653
Erbringung von sonstigen Dienstleistungen	1.890	1.885	1.882	1.808	1.930
Private Haushalte mit Hauspersonal, Herstellung von Waren und Erbringung von Dienstleistungen durch private Haushalte für den Eigenbedarf ohne ausgeprägten Schwerpunkt; exterritoriale Organisationen und Körperschaften	1.022	1.001	946	763	678

Quelle: IT. NRW; Statistik der Bundesanstalt für Arbeit

(1) am Arbeitsort Mönchengladbach

(2) einschließlich ohne Angabe des Wirtschaftszweiges

(3) Klassifikation der Wirtschaftszweige, Ausgabe 2008 (WZ 2008)

35. Arbeitsmarkt

Arbeitsmarkt	31. 12...				
	2009	2010	2011	2012	2013
Arbeitsmarkt (1)					
Arbeitslose am Ende des Jahres	14.523	13.358	13.796	13.940	14.935
davon:					
Männer	8.017	7.191	7.315	7.346	7.867
Frauen	6.506	6.167	6.481	6.594	7.068
15 bis unter 20 Jahre	367	307	284	320	364
55 Jahre und älter	1.900	1.814	2.056	2.057	2.236
Ausländer	2.765	2.599	2.800	2.817	3.085
Langzeitarbeitslose (2)	5.895	5.088	5.207	5.274	5.626
Arbeitslose nach Berufshauptgruppen:					
Insgesamt	14.523	13.358	13.796	13.940	14.935
Land-, Tier-, Forstwirtschaftsberufe	x	42	61	40	45
Gartenbauberufe, Floristik	x	223	289	274	277
Rohstoffgewinn, Glas-, Keramikverarbeitung	x	21	10	12	13
Kunststoff-u.Holzherst.-verarbeitung	x	117	129	145	159
Papier-, Druckberufe, tech.Mediengestaltung	x	139	140	156	182
Metallerzeugung,-bearbeitung, Metallbau	x	317	328	312	332
Maschinen- und Fahrzeugtechnikberufe	x	376	368	357	339
Mechatronik-, Energie-u.Elektroberufe	x	190	207	200	200
Techn.Entwickl.Konstr.Produktionssteuer.	x	113	107	111	97
Textil- und Lederberufe	x	146	150	153	145
Lebensmittelherstellung u.-verarbeitung	x	546	657	661	706
Bauplanung, Architektur, Vermessungsberufe	x	24	25	26	21
Hoch- und Tiefbauberufe	x	349	318	322	332
(Innen-) Ausbauberufe	x	248	320	334	397
Gebäude-u.versorgungstechnische Berufe	x	297	357	389	374
Mathematik-Biologie-Chemie-, Physikberufe	x	40	45	39	39
Geologie-, Geografie-, Umweltschutzberufe	x	*	4	5	5
Informatik- und andere IKT-Berufe	x	112	111	99	114
Verkehr, Logistik (außer Fahrzeugführ.)	x	1.551	2.007	2.026	2.225
Führer von Fahrzeug-u. Transportgeräten	x	885	963	947	976
Schutz-, Sicherheits-, Überwachungsberufe	x	467	579	459	477
Reinigungsberufe	x	1.115	1.345	1.401	1.528
Einkaufs-, Vertriebs- und Handelsberufe	x	231	224	252	249
Verkaufsberufe	x	1.532	1.639	1.693	1.802
Tourismus-, Hotel- und Gaststättenberufe	x	406	476	467	487
Berufe Unternehmensführung, -organisation	x	1.083	1.165	1.217	1.298
Finanzdienstl.Rechnungsw., Steuerberatung	x	99	101	93	139
Berufe in Recht und Verwaltung	x	65	54	66	67
Medizinische Gesundheitsberufe	x	196	191	209	227
Nichtmed.Gesundheit, Körperpfl., Medizint.	x	300	326	288	359
Erziehung, soz., hauswirt.Berufe, Theologie	x	510	669	610	683
Lehrende und ausbildende Berufe	x	52	75	80	105
Geistes- Gesellschafts- Wirtschaftswissen.	x	*	25	29	22
Werbung, Marketing, kaufm., red.Medienberufe	x	121	134	164	167
Produktionsdesign, Kunsthandwerk	x	23	15	16	23
Darstellende, unterhaltende Berufe	x	46	35	32	27
Arbeitslosenquote (3)	11,2	10,3	10,7	10,6	11,3
Arbeitsstellen (4)	706	974	1.284	1.259	1.487
Kurzarbeiter (5) am Ende des Jahres	2.456	712	403	218	157

Quelle: Statistik der Bundesagentur für Arbeit (BA)

(1) Die Berichterstattung zu Arbeitslosen erfolgt ab Januar 2007 auf Basis der integrierten Arbeitslosenstatistik. Datenrevisionen können zu Abweichungen gegenüber Auswertungen mit früherem Erstellungsdatum führen.

(2) 1 Jahr und länger arbeitslos.

(3) Arbeitslosenquote bezogen auf alle zivilen Erwerbspersonen.

(4) Bei den gemeldeten Arbeitsstellen handelt es sich um ungeforderte Arbeitsstellen ohne selbständige/ freiberufliche Tätigkeiten und ohne Stellen der privaten Arbeitsvermittlung.

(5) Ab Januar 2009 basiert die Statistik zur realisierten Kurzarbeit auf den Abrechnungslisten, die den Anträgen der Betriebe auf Kurzarbeitergeld beizufügen sind. Bedingt durch eine 3-monatige Abgabefrist sowie eine gewisse Bearbeitungszeit liegen endgültige Ergebnisse nach einer Wartezeit von 5 Monaten vor.

*) Aus Datenschutzgründen und Gründen der statistischen Geheimhaltung werden Zahlenwerte von 1 oder 2 und Daten, aus denen rechnerisch auf einen solchen Zahlenwert geschlossen werden kann, anonymisiert

(x) In den Monaten September 2009 bis Mai 2010 (gemeldete Arbeitsstellen) bzw. Juni 2010 (Arbeitslose/Arbeitssuchende) können Zielberufe nur unter Ausschluss der Helfertätigkeiten (Tätigkeiten ohne geregelten Abschluss) ausgewiesen werden.

36. Preisindizes

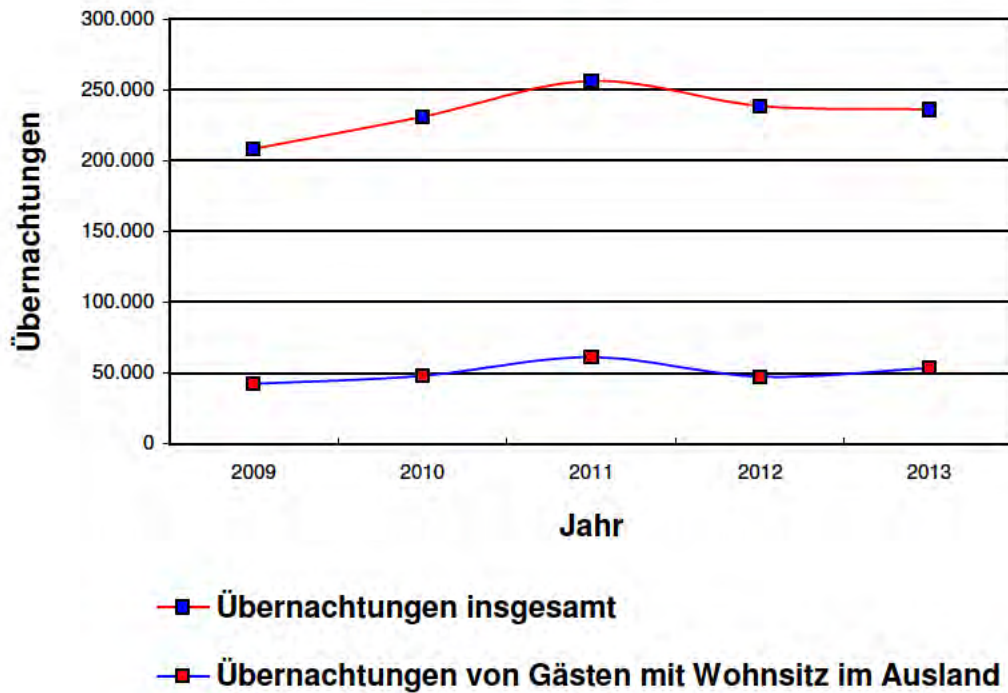
Preisindizes für Bauwerke (1) bis 2011 Basis 2005 = 100 ab 2011 Basis 2010 = 100	Jahr					
	2009	2010	2011 2005 = 100	2011 2010 = 100	2012	2013
Neubau in konventioneller Bauart						
Wohngebäude						
davon						
- Bauleistungen am Bauwerk	112,8	113,9	117,0	102,8	105,4	107,5
- Außenanlagen	112,5	113,3	115,8	101,9	104,4	106,5
Nichtwohngebäude						
Bauleistungen am Bauwerk für						
- Bürogebäude	113,8	115,0	118,2	103,0	105,5	107,6
- gewerbliche Betriebsgebäude	114,9	116,0	119,6	103,2	105,8	107,8
sonstige Bauwerke						
- Straßenbau	117,8	118,7	121,8	102,5	106,3	108,9
- Ortskanäle	113,5	114,2	116,5	101,9	104,5	106,4
- Brücken im Straßenbau	115,1	115,7	119,3	103,0	105,2	106,5
Instandhaltung von Wohngebäuden						
- Wohngebäude ohne Schönheitsreparaturen	113,1	114,8	118,0	103,0	106,1	109,0
- Schönheitsreparaturen in einer Wohnung	106,5	107,3	108,9	101,4	103,6	105,8
Verbraucherpreisindex NRW (2) (aller privaten Haushalte) bis 2012 Basis 2005 = 100 ab 2012 Basis 2010 = 100	Dezember/Jahr					
	2009	2010	2011	2012 2005 = 100	2012 2010 = 100	2013
Gesamtlebenshaltung	107,4	109,3	111,2	113,5	105,0	106,9
Nahrungsmittel und alkoholfreie Getränke	107,8	111,6	114,5	118,8	108,1	112,4
Bekleidung, Schuhe	103,7	103,7	106,6	112,1	105,7	104,6
Wohnung, Wasser, Strom, Brennstoffe	108,1	110,9	114,8	117,0	106,5	108,9
Hausrat, laufende Instandhaltung des Hauses	103,4	103,0	103,6	104,6	101,7	102,9
Gesundheitspflege	104,3	104,7	105,1	107,9	104,0	100,0
Verkehr	109,9	114,3	117,5	119,7	106,7	107,2
Freizeit, Unterhaltung und Kultur	104,5	104,7	105,7	108,8	104,0	107,1
Bildungswesen	148,4	149,8	71,4	74,5	77,2	85,4
Andere Waren und Dienstleistungen	108,2	108,4	109,8	109,8	103,1	105,3

(1) Quelle: Statistisches Bundesamt - Fachserie 17 Reihe 4; Werte einschließlich Umsatzsteuer in Deutschland.

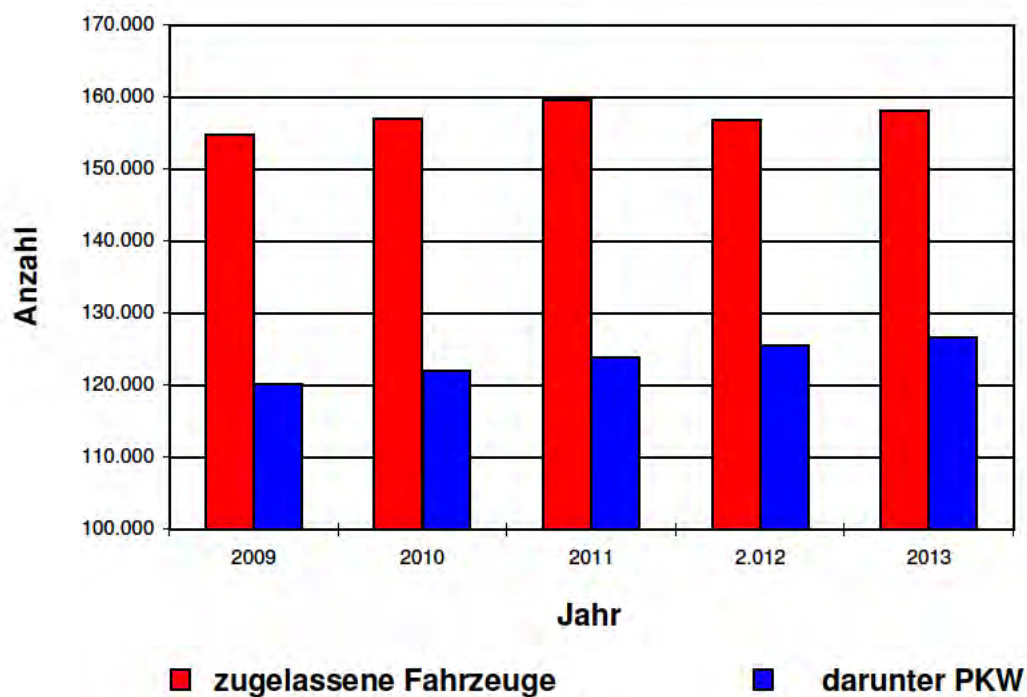
(2) Quelle: IT. NRW

VI. Verkehr und Fremdenverkehr

Fremdenverkehr



Kraftfahrzeugbestand



37. Fremdenverkehr und Kraftfahrzeuge

Merkmal	Jahr				
	2009	2010	2011	2012	2013
Fremdenverkehr					
Gasthöfe, Hotels, Jugendherbergen, sonstige Einrichtungen und Betriebe mit mehr als 8 Fremdenbetten	35	37	36	36	34
Betten/Schlafgelegenheiten insgesamt	1.968	2.063	2.192	2.166	2.056
angekommene Gäste	109.163	118.048	128.732	128.598	135.395
darunter Gäste aus dem Ausland	18.443	21.125	25.352	24.054	28.930
Übernachtungen	208.207	230.767	256.244	238.597	236.061
darunter von Gästen aus dem Ausland	42.566	48.162	61.234	47.413	53.453
Mittlere Auslastung der angebotenen Betten in %	29,5	32,3	33,6	31,0	31,4
Mittlere Aufenthaltsdauer in Tagen	1,9	2,0	2,0	1,9	1,7
Kraftfahrzeuge					
zugelassene Fahrzeuge	154.682	156.959	159.652	156.883	158.142
darunter PKW	120.098	121.937	123.771	125.419	126.565
Zugänge insgesamt	28.484	27.301	29.142	29.664	29.433
davon Neuzulassungen	12.701	10.220	11.564	11.044	10.206
Umschreibungen	15.783	17.081	17.578	17.843	18.402
Abgänge insgesamt	31.627	29.239	31.627	32.574	32.740
davon Außerbetriebsetzungen	25.805	23.272	25.390	26.001	25.970
Umschreibungen	5.822	5.967	6.237	6.573	6.770

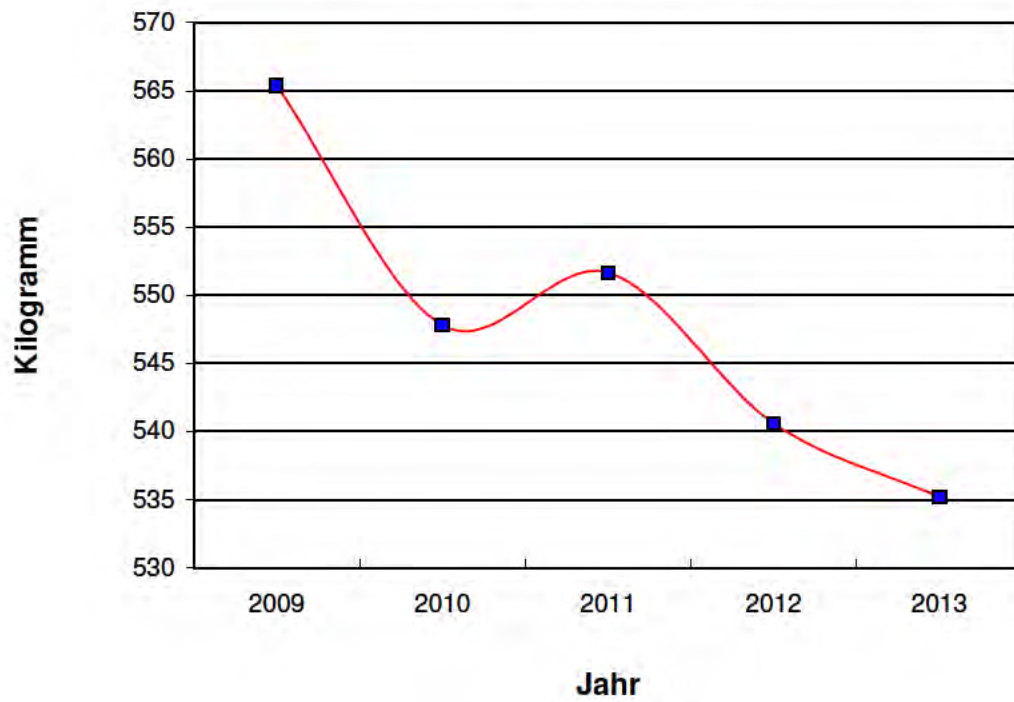
38. Transport, Verkehr, Versorgung und Verbrauch

Merkmal	Jahr					
	2009	2010	2011	2012	2013	
Omnibusverkehr						
beförderte Personen insgesamt	in 1000	48.252	47.605	47.290	47.773	47.201
davon						
- Linienverkehr		47.840	47.223	46.896	47.417	46.864
- Sonderwagen und Schulbusse		412	382	394	356	338
gefährdete Wagen-km insgesamt	in 1000	12.869	12.635	12.913	12.624	12.722
davon						
- Linienverkehr		11.727	11.525	11.791	11.411	11.513
- Sonderwagen und Schulbusse		246	250	259	240	226
- Sonstiges		896	860	863	972	980
<i>Personen pro Wagen-km</i>		3,8	3,8	3,7	4,0	4,0
Flugverkehr						
Flugbewegungen insgesamt		44.432	39.873	44.026	46.638	42.630
davon						
- Platzflüge (1)		28.768	28.261	29.193	32.334	29.530
- Überlandflüge		15.664	11.612	14.833	14.304	13.100
ein-/aussteigende Passagiere		29.156	25.458	28.451	26.146	26.466
Zollabfertigungen (Maschinen)		1.440	2.008	2.235	1.974	1.797
Strom-, Gas - und Wasserabgabe						
Elektrizitätsabgabe insgesamt	in 1000 kWh	1.111.264	1.175.095	1.182.204	1.159.087	1.126.653
darunter						
- Haushalte		470.561	468.541	476.348	478.031	465.692
- Industrie, Handel und Gewerbe		640.704	706.555	705.856	681.056	660.961
Gasabgabe insgesamt	in 1000 kWh	2.252.486	2.647.807	2.248.965	2.407.507	2.504.341
darunter						
- Haushalte		1.440.449	1.690.502	1.431.102	1.546.007	1.638.569
- Industrie, Handel und Gewerbe		812.036	957.305	817.863	861.501	865.773
Wasserabgabe insgesamt	in 1000 cbm	14.040	14.015	13.724	13.591	13.591
darunter						
- Haushalte		11.716	11.575	11.466	10.874	10.874
- Industrie, Handel und Gewerbe		2.325	2.440	2.258	2.717	2.717

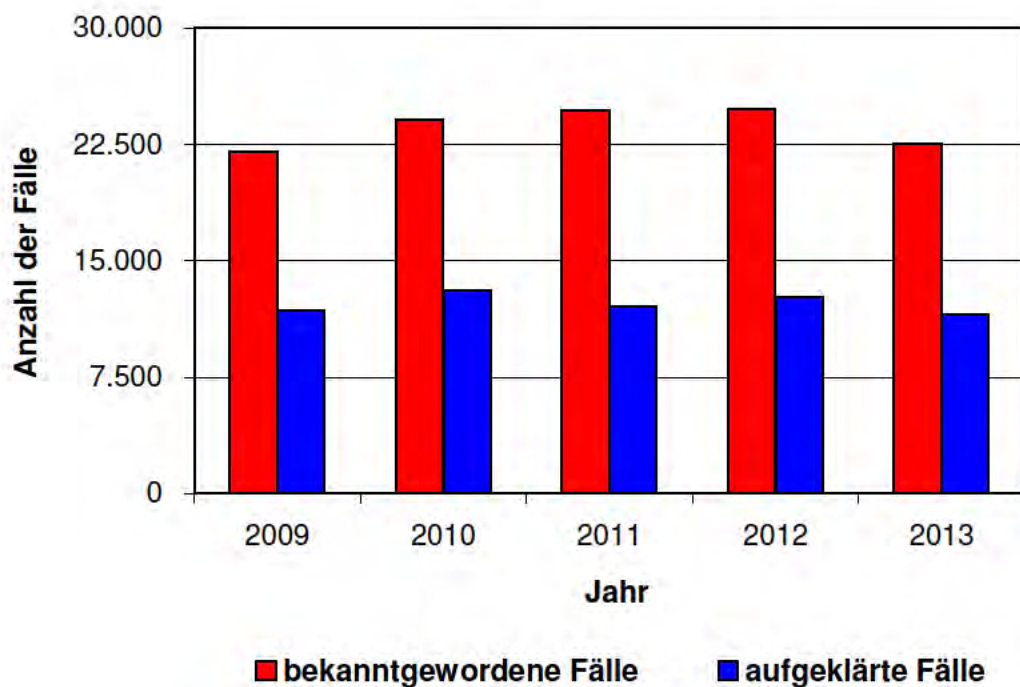
(1) Einschließlich Segelflüge

VII. Umwelt, Sicherheit und Ordnung

Abfallaufkommen je Einwohner



Kriminalstatistik



39. Verbraucherschutz und Tiergesundheit

Kontrollen	Jahr				
	2009	2010	2011	2012	2013
Anzahl der Lebensmittel vertreibenden, bearbeitenden und verarbeitenden Gewerbebetriebe	2.879	2.902	3.142	2.987	2.822
Anzahl der kontrollierten Betriebe	1.081	1.242	1.299	1.249	1.558
Anzahl der gezogenen Proben	1.453	1.483	1.499	1.511	1.447
Lebensmittel tierischer Herkunft	418	388	376	354	545
<i>davon beanstandet</i>	55	67	92	84	52
Lebensmittel nicht tierischer Herkunft	683	337	768	802	681
<i>davon beanstandet</i>	66		102	110	79
Milch und Milcherzeugnisse	221	195	208	176	49
<i>davon beanstandet</i>	29	47	37	33	4
Bedarfsgegenstände	77	153	60	95	68
<i>davon beanstandet</i>	16	3	5	8	0
Kosmetikartikel	34	390	68	84	104
<i>davon beanstandet</i>	4	47	13	20	17
Verbraucherbeschwerdeproben	20	20	15	19	17
<i>davon beanstandet</i>	8	12	6	7	6
Anzahl der eingeleiteten Verfahren	309	278	319	334	268
Tierhaltungen					
Pferde	1.001	1.003	964	1.000	918
<i>in Betrieben (1)</i>	128	156	145	129	120
Rinder	3.181	3.173	3.233	3.242	2.733
<i>in Betrieben</i>	63	59	59	58	56
Schweine	2.266	2.279	2.339	2.398	2.242
<i>in Betrieben</i>	41	38	38	42	40
Schafe	1.132	973	983	1.005	1.014
<i>in Betrieben</i>	53	56	56	60	60
Hühner	11.070	11.435	11.343	11.186	48.949
<i>in Betrieben</i>	449	452	471	398	318
sonstiges Geflügel	15.678	14.889	12.641	13.385	6.376
davon Tauben	13.182	13.360	11.313	10.630	6.294
<i>in und andere Betrieben</i>	374	346	346	312	102
Sittichzüchter					
<i>nicht gewerbliche</i>	76	77	78	80	80
Gatterwildhaltungen					
Damwild, Rotwild, Rehe	15	21	34	32	39
<i>in Betrieben</i>	1	2	3	4	4
Verbringen innerhalb der EU-Mitgliedstaaten	47	54	66	68	97
Ein- und Ausfuhr nach und aus Drittländern	3	3	5	4	15
Tiermärkte und -ausstellungen	62	57	47	31	27
Tierschutz - Überprüfungen vor Ort	162	158	225	309	284
Tierschutzbeschwerden	130	135	187	214	219
Tiertransporte	-	-	-	43	52
Tierärztliche Hausapotheken	25	23	17	25	23
Sachkundeprüfungen nach der Landeshundeverordnung	38	33	43	28	29
Verhaltenstest nach Landeshunde-Verordnung	20	61	28	25	18

(1) Privathaltungen und gewerbliche Betriebe, Datenquelle: Tierseuchenkasse

40. Abfallaufkommen

Abfallaufkommen in 1000 t	Jahr				
	2009	2010	2011	2012	2013
Hausmüll	46,1	43,4	43,2	42,0	41,2
hausmüllähnlicher Gewerbeabfall	10,3	10,5	10,2	11,1	10,4
Sperrmüll	11,4	11,2	11,1	11,2	11,2
Marktabfälle	0,6	0,5	0,5	0,5	0,5
Garten-/Parkabfälle	1,1	1,0	0,9	0,9	0,9
Straßenkehrschutt	4,3	4,7	5,0	4,0	5,0
Baustellenabfälle	0,0	0,0	0,0	0,0	0,0
Aufkommen aus der Wertstoffsammlung	74,6	72,2	73,1	71,6	70,8
Abfallaufkommen (1)	148,4	143,5	144,0	141,3	140,0
davon:					
Verwertung	86,0	83,4	84,2	82,8	82,0
Beseitigung	62,4	60,1	59,8	58,5	58,0
Einwohner (2)	262.468	261.941	261.027	261.369	261.611
<i>Abfall je Einwohner in kg</i>	<i>565,4</i>	<i>547,8</i>	<i>551,7</i>	<i>540,6</i>	<i>535,2</i>

(1) In dieser Summe sind keine Abfälle aus Siel-, Kanalisations- und Gullyreinigung sowie Bau- und Abbruchabfälle (einschl. Straßenaufbruch) enthalten, sowie Sortierreste aus Verwertungs- und Sortieranlagen.

(2) Mittlere Bevölkerung gemäß städtischer Bevölkerungsstatistik

41. Straßenverkehrsunfälle, Kriminalstatistik

Straßenverkehrsunfälle/ Kriminalstatistik	Jahr				
	2009	2010	2011	2012	2013
Straßenverkehrsunfälle					
Unfälle gesamt	1.409	1.322	1.271	1.267	1.156
davon					
mit Personenschaden (1)	1.024	967	939	935	865
mit schwerem Sachschaden (2)	318	294	288	268	236
verunglückte Personen insgesamt	1.286	1.225	1.203	1.208	1.105
davon Getötete	3	3	9	2	4
-Schwerverletzte	193	192	235	232	206
-Leichtverletzte	1.090	1.030	959	974	895
Kriminalstatistik (3)					
bekanntgewordene Fälle	22.001	24.083	24.660	24.732	22.516
<i>je 1000 Einwohner</i>	83,8	91,9	94,5	94,6	86,1
wider das Leben	10	10	9	9	13
wider die Sittlichkeit	172	169	178	146	174
Roheitsdelikte	3.154	2.902	2.959	2.693	2.739
darunter Raub, räuberische Erpressung	273	268	273	329	234
einfacher Diebstahl	5.499	6.086	6.573	6.011	6.253
schwerer Diebstahl	4.324	5.022	6.138	5.675	4.441
Vermögens- und Fälschungsdelikte	3.673	5.294	3.977	4.831	4.124
sonstige Delikte	5.169	4.600	4.826	3.799	3.732
aufgeklärte Fälle	11.820	13.089	12.110	12.671	11.570
<i>je 1000 Einwohner</i>	45,0	50,0	46,4	48,5	44,2
wider das Leben	8	8	8	9	11
wider die Sittlichkeit	135	142	137	121	137
Roheitsdelikte	2.633	2.412	2.506	2.450	2.317
darunter Raub, räuberische Erpressung	120	119	141	162	99
einfacher Diebstahl	2.589	2.739	2.864	2.374	2.636
schwerer Diebstahl	661	542	610	741	551
Vermögens- und Fälschungsdelikte	2.901	4.600	3.237	3.961	3.074
sonstige Delikte	2.893	2.646	2.748	1.784	1.858

(1) Unfälle, bei denen außer Personenschaden auch Sachschaden entstanden sein kann.

(2) Seit 1995 schwerwiegender Unfall mit Sachschaden, Straftatbestand oder Ordnungswidrigkeit und wenn gleichzeitig mindestens ein Kraftfahrzeug aufgrund eines Unfallschadens von der Unfallstelle abgeschleppt werden muß. Quelle: IT. NRW.

(3) Quelle: Landeskriminalamt NRW

42. Feuerwehr

Feuerwehr	Jahr				
	2009	2010	2011	2012	2013
Berufsfeuerwehr					
Einsätze	38.869	41.281	38.490	40.211	41.295
davon					
bei Großfeuer	5	5	6	7	7
Mittelfeuer	56	58	55	53	45
Kleinfeuer	659	621	650	606	601
Schornsteinbrände	-	-	-	-	-
blinde und böswillige Alarmer	669	784	816	827	853
Hilfeleistungen	1.748	2.042	1.609	1.852	1.783
Rettungsdienst und Krankentransporte (1) <i>gefährdete km</i>	35.732 439.820	37.771 441.898	35.938 411.519	- 450.295	- 482.709
vorbeugender Brandschutz					
Brandsicherheitswachen	334	383	407	385	343
überprüfte Bauanträge	228	292	288	311	319
Brandschau	395	444	302	354	352
Nachschau (2)	308	364	-	-	-
Beratungen	462	474	439	426	284
Freiwillige Feuerwehr					
Einsätze	440	669	449	284	264
davon					
bei Großfeuer	5	5	6	7	7
Mittelfeuer	38	47	55	53	45
Kleinfeuer	117	211	152	36	20
blinde und böswillige Alarmer	98	30	70	32	52
Hilfeleistungen	182	406	105	93	94
Brandsicherheitswachen (Personenanzahl)	672	385	817	783	686

(1) Der Rettungsdienst - Teilbereich Krankentransport - ist durch vertragliche Regelung Dritten übertragen.

(2) Seit Anfang 2011 wird die Nachschau innerbetrieblich anders erfasst, verlässliche Daten liegen daher derzeit nicht vor.

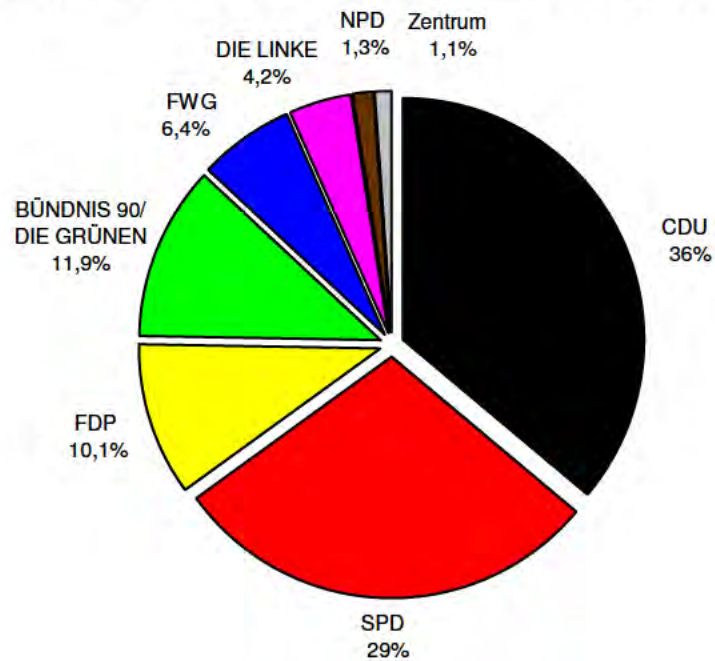
43. Friedhöfe und Bestattungsarten

Beisetzungen / Bestattungsarten	Jahr				
	2009	2010	2011	2012	2013
Beisetzungen					
gesamt	2.617	2.488	2.412	2.510	2.754
Städtische Friedhöfe					
Hauptfriedhof	337	337	315	300	337
Rheydt	318	287	302	285	291
Giesenkirchen	200	184	191	196	215
Ohler	120	86	85	85	110
Hardt	85	93	79	52	69
Holt	86	80	71	75	57
Uedding	216	166	140	153	142
Venn	134	111	111	90	103
Wanlo	9	12	8	7	12
Broich	12	11	9	13	10
Rheindahlen	132	110	121	109	110
Wickrath AKW	111	113	104	90	122
Wickrath Untertor	-	-	-	-	-
Nicht Städtische Friedhöfe					
Katholische Friedhöfe					
zusammen	395	396	377	328	368
Betrath	64	66	81	57	62
Wickrathhahn	10	8	4	4	9
Buchholz	5	4	2	3	1
Hockstein	11	14	9	14	12
Hehn	33	35	30	31	36
Odenkirchen	184	184	155	134	151
Neuwerk	88	85	96	85	97
Evangelische Friedhöfe					
zusammen	462	502	499	528	519
Viersener Straße	160	120	105	124	118
Odenkirchen	96	125	150	148	152
Nordstraße	160	194	176	207	192
Wickrathberg	46	63	68	49	57
Bestattungsarten					
Städtische Friedhöfe					
Erdbestattungen	815	745	628	593	1839
Urnenbestattungen	933	830	891	848	945
Kinderbestattungen	12	15	17	14	7
Sonstige Bestattungen	-	-	-	-	-
Nicht Städtische Friedhöfe					
Grabstätten	626	678	672	625	626
darunter Urnen	288	337	346	351	368
Reihengräber	231	208	204	231	261
darunter Urnen	132	151	141	165	224
Grabeskirchen (1)					
St. Elisabeth (Eicken)	-	-	-	199	177
St. Matthias (Günhoven)	-	-	-	-	112

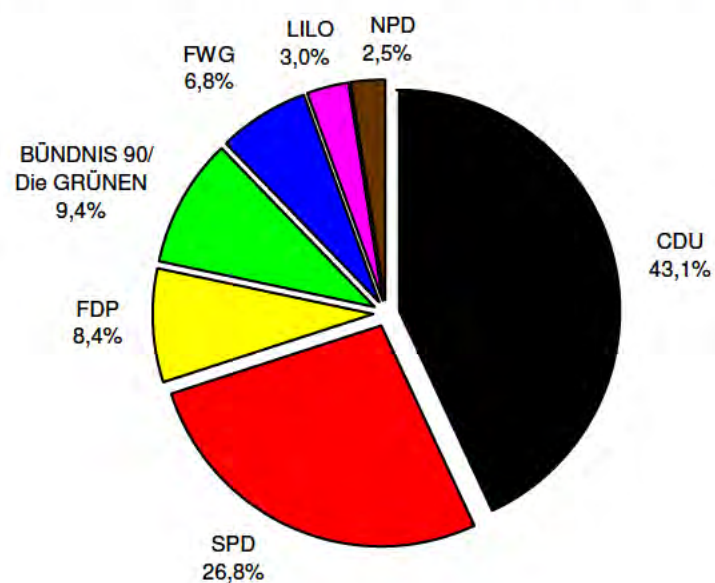
(1) Grabeskirche, eine als Grabstätte genutzte Kirche.

VIII. Politische Verhältnisse

Ergebnis der Kommunalwahl im Jahr 2009



Ergebnis der Kommunalwahl im Jahr 2004



44. Gesamtstädtische Ergebnisse der Europa-, Rats- und Landtagswahlen

Europawahl	Jahr					
	1999		2004		2009	
	abs.	%	abs.	%	abs.	%
Wahlberechtigte	196.421		195.194		194.657	
Wähler	73.359	37,3	64.763	33,2	69.218	35,6
davon ungültige	558	0,8	953	1,5	716	1,0
gültige	72.801	99,2	63.810	98,5	68.502	99,0
davon entfielen auf :						
CDU	38.241	52,5	31.793	49,8	26.788	39,1
SPD	23.588	32,4	12.603	19,8	14.723	21,5
BÜNDNIS 90/DIE GRÜNEN	4.731	6,5	7.412	11,6	7.723	11,3
FDP	3.085	4,2	6.135	9,6	11.230	16,4
DIE LINKE	-	-	-	-	3.255	4,8
REP	590	0,8	540	0,8	605	0,9
PDS⁽¹⁾	865	1,2	1.302	2,0	-	-
Sonstige	1.701	2,3	4.025	6,3	4.178	6,1
Kommunalwahlen						
	1999		2004		2009	
	abs.	%	abs.	%	abs.	%
Wahlberechtigte	206.236		206.541		207.856	
Wähler	92.245	44,7	93.336	45,2	94.514	45,5
davon ungültige	1.397	1,5	1.316	1,4	1.507	1,6
gültige	90.848	98,5	92.020	98,6	93.007	98,4
davon entfielen auf :						
CDU	44.302	48,8	39.682	43,1	33.485	36,0
SPD	25.791	28,4	24.620	26,8	26.996	29,0
FDP	5.323	5,9	7.722	8,4	9.421	10,1
BÜNDNIS 90/DIE GRÜNEN	7.035	7,7	8.626	9,4	11.040	11,9
FWG	8.060	8,9	6.266	6,8	5.959	6,4
LILLO	-	-	2.741	3,0	-	-
NPD	-	-	2.315	2,5	1.222	1,3
DIE LINKE	-	-	-	-	3.868	4,2
ZENTRUM	-	-	-	-	1.016	1,1
Stadt Partei	337	0,4	-	-	-	-
REP	-	-	-	-	-	-
DVU	-	-	-	-	-	-
WRW	-	-	-	-	-	-
Sonstige	-	-	48	0,1	-	-
Landtagswahl (2)						
	2005		2010		2012	
	abs.	in %	abs.	in %	abs.	in %
Wahlberechtigte	195.028		194.166		193.297	
Wähler	110.703	56,8	100.379	51,7	102.807	53,2
davon ungültige	1.240	1,1	1.642	1,6	1.673	1,6
gültige	109.463	98,9	98.737	98,4	101.134	98,4
davon entfielen auf :						
CDU	55.540	50,7	42.080	42,6	36.880	36,5
SPD	34.505	31,5	33.124	33,5	38.481	38,0
FDP	7.793	7,1	5.386	5,5	5.211	5,2
BÜNDNIS 90/DIE GRÜNEN	5.696	5,2	9.199	9,3	8.822	8,7
Piraten	-	-	1.857	1,9	8.481	8,4
REP	508	0,5	-	0,0	-	-
DIE LINKE⁽¹⁾	861	-	5.503	5,6	2.649	2,6
NPD	1.317	-	803	0,8	-	0,0
WASG	3.243	-	-	0,0	-	-
Sonstige	-	0,0	785	-	610	0,6

1) Vor der Bundestagswahl 2005 PDS

2) Erststimmen

45. Gesamtstädtische Ergebnisse der Bundestagswahlen

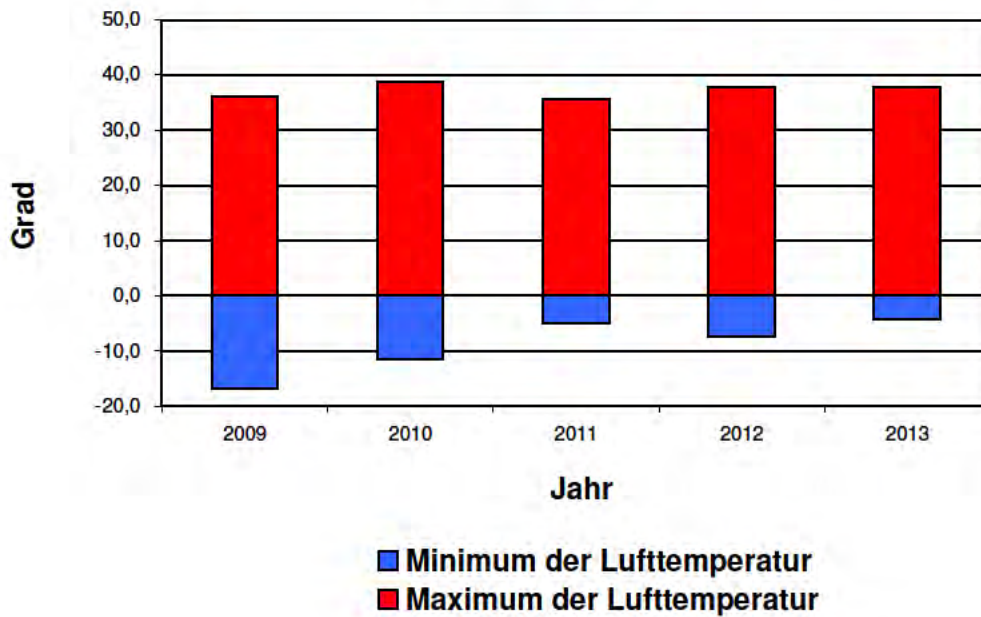
Bundestagswahl/ Erststimmen	Jahr					
	2005		2009		2013	
	abs.	%	abs.	%	abs.	%
Wahlberechtigte	195.069		194.294		192.676	
Wähler	141.494	72,5	124.190	63,9	127.559	66,2
davon ungültige	2.170	1,5	1.774	1,4	1.953	1,5
gültige	139.324	98,5	122.416	98,6	125.606	98,5
davon entfielen auf :						
CDU	66.715	47,9	55.784	45,6	63.843	50,8
SPD	54.170	38,9	33.852	27,7	36.665	29,2
FDP	5.711	4,1	11.573	9,5	2.847	2,3
B' 90/GRÜNE	5.308	3,8	10.162	8,3	7.638	6,1
DIE LINKE	-	-	9.233	7,5	7.827	6,2
NPD	1.550	1,1	1.569	1,3	1.663	1,3
Grundeinkommen	-	-	243	0,2	-	-
AfD	-	-	-	-	4.259	3,4
Die PARTEI	-	-	-	-	864	0,7
PDS(1)	5.870	4,2	-	-	-	-
Bundestagswahl/	2005		2009		2013	
Zweitstimmen(2)	abs.	%	abs.	%	abs.	%
Wahlberechtigte	195.069		194.294		192.676	
Wähler	141.494	72,5	124.190	63,9	127.559	66,2
davon ungültige	1.995	1,0	1.444	0,7	1.617	0,8
gültige	139.499	98,6	122.746	98,8	125.942	98,7
davon entfielen auf :						
CDU	54.439	39,0	43.020	35,0	55.030	43,7
SPD	48.167	34,5	30.018	24,5	35.447	28,1
FDP	16.819	12,1	22.148	18,0	7.414	5,9
B' 90/GRÜNE	8.715	6,2	10.876	8,9	7.792	6,2
DIE LINKE	-	-	10.241	8,3	8.080	6,4
NPD	1.237	0,9	1.231	1,0	1.339	1,1
ÖDP	-	-	84	0,1	158	0,1
REP	328	0,2	301	0,2	145	0,1
DVU	-	-	49	0,0	-	-
PDS(1)	7.337	5,3	-	-	-	-
GRAUE	602	0,4	-	-	-	-
TIERSCHUTZ	804	0,6	906	0,7	-	-
Schill	-	-	-	-	-	-
Familie	623	0,4	526	0,4	-	-
PBC	134	0,1	-	-	-	-
Zentrum	56	-	259	0,2	-	-
BüSo	24	-	20	0,0	(2)	(2)
Deutschland	115	0,1	-	-	-	-
MLPD	40	-	31	0,0	-	-
PSG	59	-	19	0,0	(2)	(2)
AfD	-	-	-	-	5.255	4,2
PIRATEN	-	-	-	-	3.149	2,5
Partei der Nichtwähler	-	-	-	-	179	0,1
Die PARTEI	-	-	-	-	744	0,6
Volksabstimmung	-	-	-	-	199	0,2
BIG	-	-	-	-	124	0,1
pro Deutschland	-	-	-	-	310	0,2
FREIE WÄHLER	-	-	-	-	316	0,3
PARTEI DER VERNUNFT	-	-	-	-	123	0,1
Sonstige	-	-	3.017	2,5	138	0,1

1) Ab der Bundestagswahl 2007 DIE LINKE.

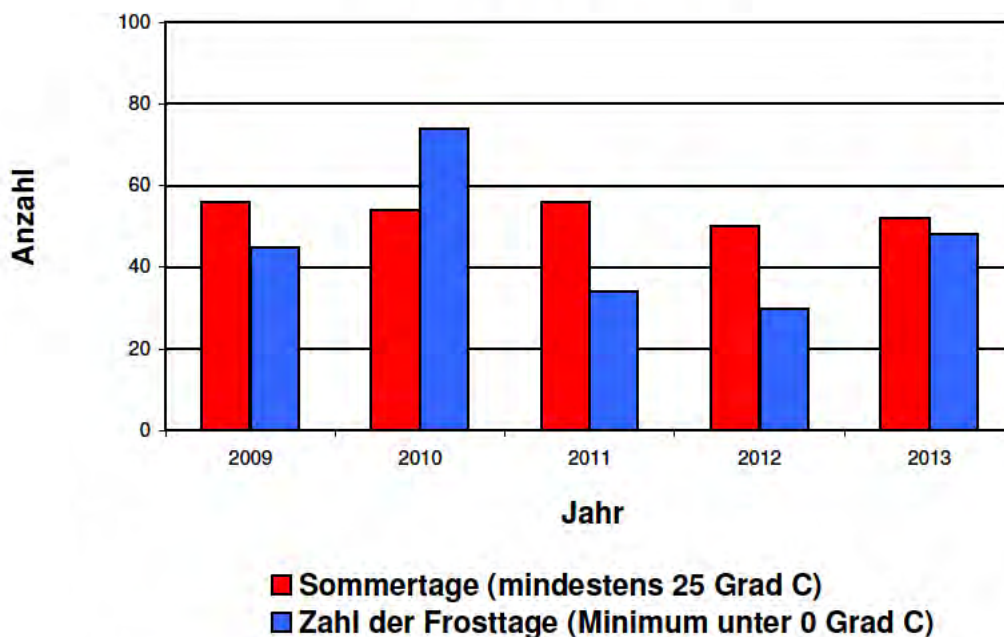
2) Ab der Bundestagswahl 2013 werden alle Zweitstimmen unter 0,1% unter "Sonstige" erfaßt.

IX. Geographische Angaben, Witterungsverhältnisse und Katasterfläche

Lufttemperatur



Sommer- und Frosttage



46. Geographische Angaben

Räumliche Lage :	nördlichster Punkt des Stadtgebietes	51 Grad, 15 Minuten nördl. Breite
	südlichster Punkt des Stadtgebietes	51 Grad, 5 Minuten nördl. Breite
	östlichster Punkt des Stadtgebietes	6 Grad, 32 Minuten östl. Länge
	westlichster Punkt des Stadtgebietes	6 Grad, 17 Minuten östl. Länge
	Mittellage :	Mittellinie zwischen nördlichstem und südlichstem Punkt Deutschlands liegt auf dem
Geograph. Mittelpunkte :	Pongs	51 Grad, 10 Minuten nördl. Breite 6 Grad, 24 Minuten östl. Länge
Höhenlage :	höchster Punkt	133 m über NN (Rheydter Höhe)
	tiefster Punkt	35 m über NN (Donk, Nierswiesen)
Größte Ausdehnung :	Ost - West	17 km
	Nord - Süd	18 km
Länge der Stadtgrenze :		88 km
Gebietsgröße :		170,4 qkm

47. Witterungsverhältnisse

Merkmal (1)	Jahr				
	2009	2010	2011	2012	2013
absolutes Maximum der Lufttemperatur in Grad C	36,1	38,7	35,7	37,7	37,8
absolutes Minimum der Lufttemperatur in Grad C	-16,9	-11,5	-4,9	-7,5	-4,4
Zahl der Frosttage <i>Minimum unter Null</i>	45	74	34	30	48
Zahl der Eistage <i>Maximum unter Null</i>	6	19	1	17	23
Zahl der Sommertage <i>mindestens 25 Grad C</i>	56	54	56	50	52
hauptsächliche Windrichtung	SW	SW	SW	SW	SW

(1) Meßdaten der NEW Mönchengladbach

48. Katasterfläche nach Nutzungsarten der Vermessungsverwaltung

Nutzungsart	Anteil der Katasterfläche in qkm				
	2009	2010	2011	2012	2013
Gebäude- und Freifläche	51,1	51,3	51,1	51,2	51,1
Betriebsfläche	0,9	0,9	0,8	0,8	0,8
Erholungsfläche	9,8	9,7	9,6	9,6	9,6
Verkehrsfläche	21,0	21,0	21,0	21,0	21,0
Landwirtschaftsfläche	67,0	66,7	66,5	66,3	66,2
Waldfläche	17,1	17,2	17,4	17,7	18,1
Wasserfläche	1,2	1,2	1,2	1,1	1,1
Flächen anderer Nutzung	2,3	2,4	2,8	2,7	2,5
zusammen	170,4	170,4	170,4	170,4	170,4
	Anteil der Katasterfläche in %				
	2009	2010	2011	2012	2013
Gebäude- und Freifläche	30,1	30,1	30,0	30,0	30,0
Betriebsfläche	0,5	0,5	0,5	0,5	0,5
Erholungsfläche	5,7	5,7	5,6	5,6	5,6
Verkehrsfläche	12,3	12,3	12,3	12,3	12,3
Landwirtschaftsfläche	39,1	39,2	39,0	38,9	38,8
Waldfläche	10,1	10,1	10,2	10,4	10,6
Wasserfläche	0,7	0,7	0,7	0,6	0,6
Flächen anderer Nutzung	1,4	1,4	1,6	1,6	1,5
insgesamt	100,0	100,0	100,0	100,0	100,0

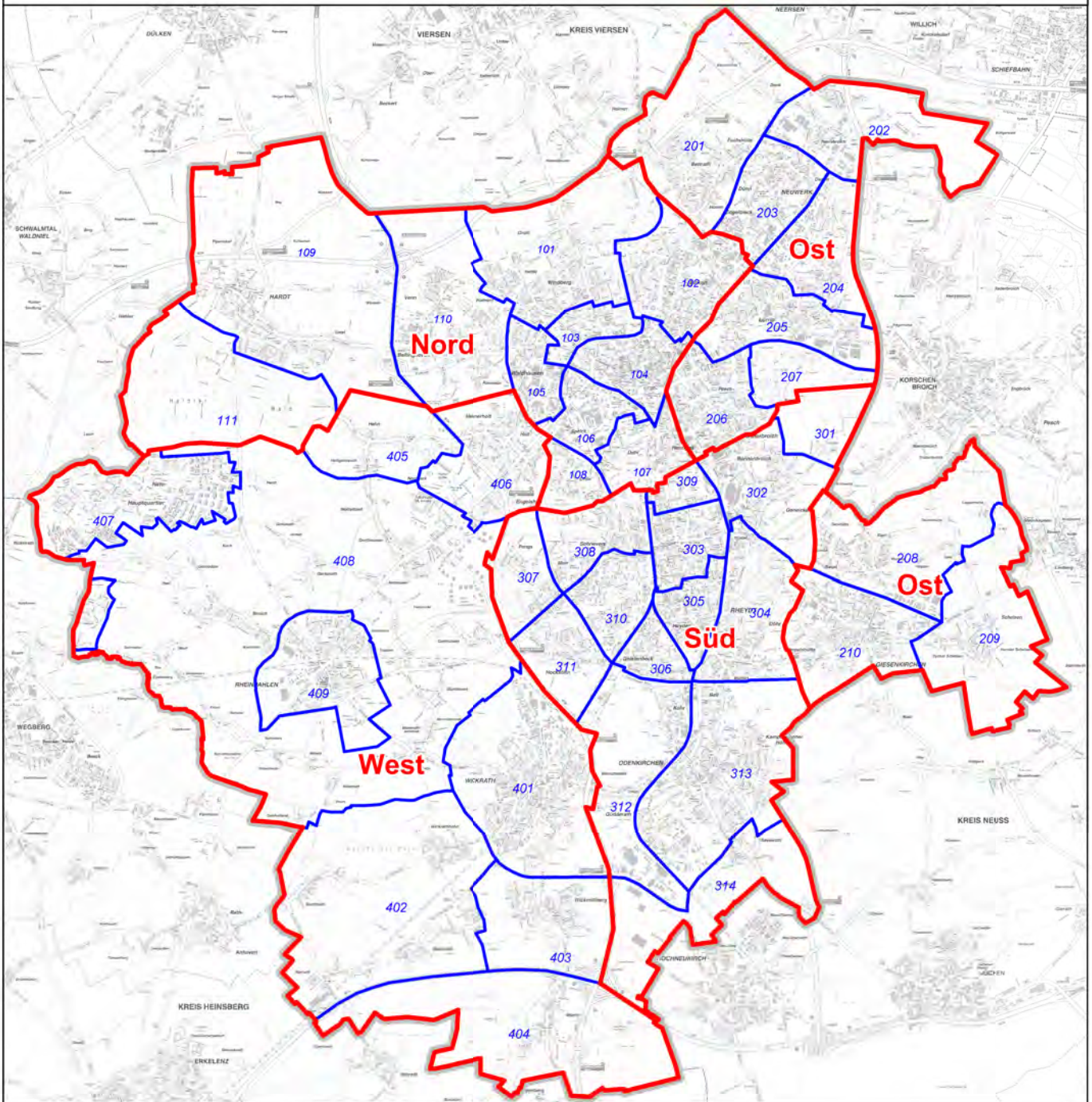
Alphabetisches Stichwortverzeichnis

	Seite		Seite
A			
Abfallaufkommen.....	51	Maschinenbau.....	41
Allgemeinbildende Schulen.....	27	Mietpreisrichtwerte.....	37
Altenhilfe.....	25	Mittellage.....	59
Altersaufbau nach Geburtsjahrgängen.....	7	Museum Abteiberg.....	32
Anteil an der Katasterfläche in %.....	61	Museum Schloß Rheydt.....	32
Anzeigepflichtige Neuerkrankungen.....	24	Musikschule.....	32
Arbeitsmarkt.....	44	O	
Ausländer.....	8 f	Öffentlicher Personennahverkehr.....	46 f
B			
Bäder.....	25	P	
Bautätigkeit.....	40	Preisindizes.....	45
Bestattungen.....	54	Pflegegeldleistungen.....	22
Berufsbildende Schulen.....	28	R	
Bevölkerung.....	6	Räumliche Lage.....	59
Bevölkerungsstruktur der Stadtbezirke.....	11 f	Ratswahlen.....	56
Bundestagswahlen.....	57	Rentenversicherung.....	23
D			
Dienstleistungen.....	50	S	
E			
Ehescheidungen.....	16	Schulklassen.....	27 f
Eheschließungen.....	16	Schülerzahl.....	27 f
Erholungsfläche.....	61	Schwerbehinderte.....	22
Erläuterungen.....	4	Sozialleistungen n. d. Sozialgesetzbuch.....	21
Europawahlen.....	56	Sozialversicherungspflichtig Beschäftigte.....	43
F			
Feuerwehr.....	53	Staatsangehörigkeiten.....	9
Flugverkehr.....	48	Stadtbezirke.....	6
Fortzüge.....	19	Stadtbibliothek.....	31
Fremdenverkehr.....	47	Stadtgrenze.....	59
Friedhöfe.....	54	Stadtsporbund.....	33
G			
Gasabgabe.....	48	Stadtteile.....	15
Gebäude- und Freifläche.....	61	Straftaten.....	52
Gebietsgröße.....	6	Straßenverkehrsunfälle.....	52
Geburten.....	16	Stromabgabe.....	48
Geburtsjahrgänge.....	8 f	T	
Geographische Angaben.....	59	Tageseinrichtungen für Kinder.....	25
Gesamtstädtische Wahlergebnisse.....	56 f	Textilverarbeitung.....	44
Gestorbene.....	17	Theater.....	30
Gewerbebetriebe.....	41 f	Todesursachen.....	17
H			
Handwerk.....	42 f	U	
Hochschule.....	31	Umzüge.....	19
K			
Katasterfläche nach Nutzungsarten.....	61	V	
Kommunalwahlen.....	56	Verarbeitendes Gewerbe.....	41
Konzerte.....	30	Verkehrsfläche.....	61
Kraftfahrzeuge.....	47	Veterinärwesen.....	50
Krankenhäuser.....	24	Volkshochschule.....	29
Kriminalstatistik.....	52	W	
Kultur.....	26 f	Wahlen.....	55 f
L			
Landtagswahlen.....	56	Waldfläche.....	61
Landwirtschaftsfläche.....	61	Wasserabgabe.....	48
Lebenshaltungskosten.....	45	Wasserfläche.....	61
Verbraucherschutz und Tiergesundheit.....	58	Wirtschaft.....	40 f
		Witterungsverhältnisse.....	60
		Wohnberechtigte Bevölkerung.....	16
		Wohngeld.....	21
		Wohnungen.....	36
		Wohnungssuchende.....	38
		Wohnungsbauförderung.....	39
		Z	
		Zuzüge.....	18

Anhang
Karte mit Auflistung der Stadtteile

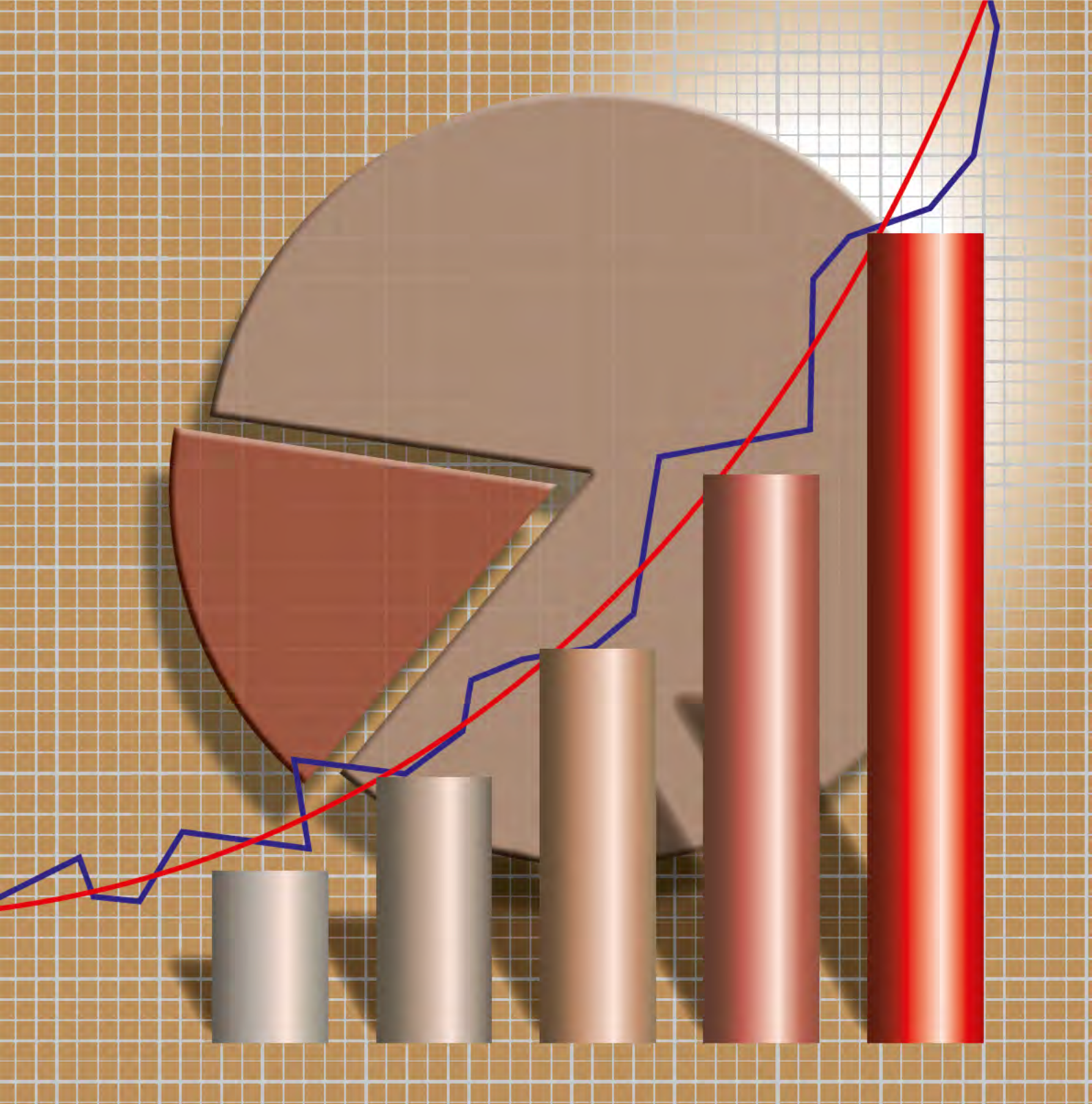
Stadt Mönchengladbach

Stadtbezirke und Stadtteile



Stadtteile

101 Windberg	201 Bettrath-Hoven	301 Schloss Rheydt	401 Wickrath-Mitte
102 Eicken	202 Flughafen	302 Bonnenbroich-Geneicken	402 Wickrath-West
103 Am Wasserturm	203 Neuwerk-Mitte	303 Rheydt	403 Wickrathberg
104 Gladbach	204 Uedding	304 Mülfort	404 Wanlo
105 Waldhausen	205 Lürrip	305 Heyden	405 Hehn
106 Westend	206 Hardterbroich-Pesch	306 Geistenbeck	406 Holt
107 Dahl	207 Bungt	307 Pongs	407 Hauptquartier
108 Ohler	208 Giesenkirchen-Nord	308 Schrievers	408 Rheindahlen-Land
109 Hardt-Mitte	209 Schelsen	309 Grenzland-Stadion	409 Rheindahlen-Mitte
110 Venn	210 Giesenkirchen-Mitte	310 Schmolderpark	
111 Hardter Wald		311 Hockstein	
		312 Odenkirchen-West	
		313 Odenkirchen-Mitte	
		314 Sasserath	



Stadt Mönchengladbach
Der Oberbürgermeister
Fachbereich Stadtentwicklung und Planung
41050 Mönchengladbach

Telefon: 02161 25-9223
Telefax: 02161 25-9249
E-Mail: statistik@moenchengladbach.de
www.moenchengladbach.de

Layout: Fachbereich Geoinformation und Grundstücksmanagement
Bereich Mediengestaltung · mediengestaltung@moenchengladbach.de

Druck: Fachbereich Verwaltungsentwicklung und -service
Hausdruckerei