



STATISTISCHES HANDBUCH MÖNCHENGLADBACH

2007-2011

Eine Information
der Stadt
Mönchengladbach



Tabelle	Inhalt	Seite
	Inhaltsverzeichnis	2
	Die Entwicklung zwischen 2007 und 2011 im Überblick	4
	Erläuterungen	9
	 Graphik I.: Bevölkerung	 10
1	Gebietsgröße und Bevölkerung	11
2	Bevölkerung nach Geburtsjahren	12
3	Ausländische Bevölkerung nach Geburtsjahren	13
4	Ausländer nach ausgewählten Staatsangehörigkeiten	14
5	Bevölkerungsstruktur der Gesamtstadt Mönchengladbach	15
6	Bevölkerungsstruktur des Stadtbezirks Nord	16
7	Bevölkerungsstruktur des Stadtbezirks Ost	17
8	Bevölkerungsstruktur des Stadtbezirks Süd	18
9	Bevölkerungsstruktur des Stadtbezirks West	19
10	Bevölkerung nach Stadtteilen	20
11	Bevölkerungsstand, Bilanzen, Eheschließungen und Geborene	21
12	Gestorbene und Todesursachen	22
13	Zuzüge	23
14	Fort- und Umzüge	24
15	Meldewesen	25
	 Graphik II.: Gesundheit und Soziales	 26
16	Sozialleistungen nach dem Sozialgesetzbuch, Wohngeld	27
17	Pflegegeldleistungen der Pflegeversicherung, Schwerbehinderte	28
18	Rentenversicherung	29
19	Anzeigepflichtige Neuerkrankungen, Krankenhäuser	30
20	Tageseinrichtungen, Altenhilfe, städtische Bäder	31
	 Graphik III.: Bildung, Kultur und Sport	 32
21	Allgemeinbildende Schulen und Sonderschulen	33
22	Berufsbildende Schulen nach Schulformen und Schulen	34
23	Veranstaltungen der Volkshochschule	35
24	Theater und Konzerte	36
25	Hochschule, Stadtbibliothek und Stadtarchiv	37
26	Museen und Musikschule	38
27	Stadtsporthund	39

	Graphik IV.: Bauen und Wohnen	40
28	Baugenehmigungen und Baufertigstellungen	41
29	Baufertigstellungen, Bestandszahlen, Bauüberhang und Wohnraumbezug	42
30	Baugenehmigungen nach Stadtbezirken	43
31	Baufertigstellungen nach Stadtbezirken	44
32	Mietpreisrichtwerte	45
33	Städtische Wohnungsvermittlung	46
34	Preisgebundener Wohnungsbestand und Wohnungsbauförderung	47
	Graphik V.: Wirtschaft und Arbeitsmarkt	48
35	Verarbeitendes Gewerbe: Betriebe / Beschäftigte - nach Wirtschaftszweigen -	49
36	Handwerk: Betriebe und Beschäftigte	50
37	Sozialversicherungspflichtig Beschäftigte	51
38	Arbeitsmarkt und Bauhauptgewerbe	52
39	Preisindizes	53
	Graphik VI.: Verkehr und Fremdenverkehr	54
40	Fremdenverkehr und Kraftfahrzeuge	55
41	Transport, Verkehr, Versorgung und Verbrauch	56
	Graphik VII.: Umwelt, Sicherheit und Ordnung	57
42	Verbraucherschutz und Tiergesundheit	58
43	Abfallaufkommen	59
44	Straßenverkehrsunfälle, Kriminalstatistik	60
45	Feuerwehr	61
46	Friedhöfe	62
	Graphik VIII.: Politische Verhältnisse	63
47	Ergebnisse der Europa-, Rats- und Landtagswahlen	64
48	Ergebnisse der Bundestagswahlen	65
	Graphik IX.: Geographische Angaben, Witterungsverhältnisse und Katasterfläche	66
49	Geographische Angaben	67
50	Witterungsverhältnisse	68
51	Katasterfläche nach Nutzungsarten der Vermessungsverwaltung	69
	Stichwortverzeichnis	70

Anhang

Karte mit Auflistung der Stadtteile der Stadt Mönchengladbach

Die Entwicklung zwischen 2007 und 2011 im Überblick

I. Bevölkerung

Die **Gesamtentwicklung** der Bevölkerung setzt sich aus der natürlichen Bevölkerungsentwicklung und den Wanderungsbewegungen zusammen. Die natürliche Bevölkerungsentwicklung wird hierbei durch Geburten und Sterbefälle bestimmt. Der zweite Bestimmungsfaktor für die Bevölkerungsentwicklung sind die Wanderungen, die über die Stadtgrenze hinausgehenden Zu- und Fortzüge.

Während des Berichtszeitraumes verfestigte sich die Tendenz zu sinkenden Einwohnerzahlen. Zwischen den Jahren 2007 und 2011 verringerte sich die Bevölkerung von 265.106 auf 261.027 Einwohner um 4.079 Personen.

Die Bilanz der natürlichen Bevölkerungsentwicklung wies während der letzten fünf Jahre einen negativen Saldo aus. Die Zahl der **Gestorbenen** lag hierbei über der Zahl der **Geburten**. Im Jahr 2011 wurde die „zweitausender Marke“ mit 1.998 Geburten erstmalig unterschritten, die Anzahl der Sterbefälle betrug im gleichen Jahr 3.002 Personen. Die Differenz zwischen Geburten und Sterbefällen wird sich zukünftig noch weiter erhöhen. Selbst unter günstigsten Verhältnissen ist es daher dauerhaft nicht möglich, den Sterbeüberschuss durch Zuzüge zu kompensieren.

Ab 2007 bis zum Jahr 2009 wiesen die **Wanderungsbilanzen** dann einen negativen Saldo, also Wanderungsverluste, aus. Die Wanderungsbilanz des Jahres 2010 wurde vermutlich durch die Einführung der Zweitwohnungsteuer beeinflusst, sie schloss mit einem ausgeglichenen Jahresergebnis ab. Die Wanderungsbilanz des Jahres 2011 wies wieder einen Verlust von rd. 250 Personen aus.

Im Berichtszeitraum stieg der Anteil der **Ausländer** an der Gesamtbevölkerung leicht von 10,3 Prozent im Jahr 2007 auf 10,7 Prozent im Jahr 2011. Am 31.12.2011 lebten in Mönchengladbach 28.031 Personen mit nicht-deutscher Staatsangehörigkeit.

II. Gesundheit und Soziales

Die wachsenden Sozialausgaben bleiben weiterhin eine schwere Hypothek für die kommunalen Haushalte:

- **SGB II: Arbeitslosengeld II**
Während des Berichtszeitraumes stabilisierten sich die Fallzahlen bei rd. 18.000 Bedarfsgemeinschaften mit etwa 36.000 Personen.
- **SGB XII Kap. 3: Laufende Hilfe zum Lebensunterhalt**
Im Zeitraum zwischen 2007 und 2011 erhöhte sich die Anzahl der Bedarfsgemeinschaften von 469 um rd. 32 Prozent auf 620 Bedarfsgemeinschaften, die Anzahl der Hilfeberechtigten stieg von 501 um rd. 32 Prozent auf 659 Personen und die Leistungen erhöhten sich von 2.703 Tsd. € im Jahr 2007 um rd. 44 Prozent auf 3.894 Tsd. € im Jahr 2011.

- SGB XII Kap. 4: Grundsicherung im Alter und bei Erwerbsminderung
Bei diesem Empfängerkreis war ebenfalls eine deutliche Zunahme festzustellen. Im Berichtszeitraum erhöhte sich die Anzahl der Bedarfsgemeinschaften von 2.787 (2007) auf 3.287 (2011), die Anzahl der Personen von 3.207 (2007) auf 3.648 Personen (2011). In diesem Zeitraum nahmen die Leistungen von 15.337 Tsd. € um über 30 Prozent auf 20.084 Tsd. € zu.
- SGB XII Kap. 5-9: Hilfe in besonderen Lebenslagen
Die Aufwendungen für die Hilfe in besonderen Lebenslagen betrugen im Jahr 2011 8.423 Tsd. €. Damit stiegen die Aufwendungen auch in diesem Bereich weiter an, im Vergleich zu den Vorjahren jedoch abgeschwächt.
- AsylbLG: Leistungen für Asylbewerber
Abweichend von der Tendenz zu steigenden Aufwendungen bei den Sozialleistungen gem. SGB verringerte sich während des Berichtszeitraumes die Anzahl der Empfänger von Leistungen für Asylbewerber und somit auch die Höhe der Aufwendungen.
- Wohngeld
Nach einem Ansteigen in den letzten Jahren sanken im Vergleich zum Vorjahr im Jahr 2011 die Leistungen allen Bereichen des Wohngeldes.

Die Erhebung zur Pflegegeldversicherung erfolgt im Abstand von zwei Jahren. Die Daten für das Jahr 2011 lagen bei Drucklegung des Handbuchs noch nicht vor.

In Umsetzung der entsprechenden gesetzlichen Vorgaben erhöhte sich die Anzahl der Plätze in **Kindertageseinrichtungen**. Die Anzahl der Plätze in der **stationären Altenpflege** war hingegen gleichbleibend.

III. Bildung, Kultur und Sport

Die eingangs beschriebenen Veränderungen in der Altersstruktur der Bevölkerung führten u. a. zu einer kontinuierlichen Verringerung der **Schülerzahl**. Mit Ausnahme der Gesamtschulen wirkte sich dieser Rückgang auf alle Schulformen aus.

Die Anzahl der Schüler an den **berufsbildenden Schulen** lag im Schuljahr 2011/12 unter dem Niveau des Schuljahres 2007/08. Vor dem Hintergrund des zu erwartenden Fachkräftemangels wird diese Entwicklung weiter zu beobachten sein.

Die Belegung der **Volkshochschule** war im Berichtszeitraum weitgehend gleichbleibend. Eine differenziertere Betrachtung zeigte jedoch eine zunehmende Nachfrage bei den Kursen zur Erlangung von schulischen Qualifikationen und eine sinkende Nachfrage bei den Kursen in den Bereichen Sprache, Kultur/Gestalten und Politik/Gesellschaft/Umwelt.

Aufgrund einer sanierungsbedingten Verlagerung des Spielbetriebes waren die Besucherzahlen des **Theaters** in den Jahren 2009 und 2010 stark rückläufig. Im Jahr 2011 konnte das renovierte Haus wieder bezogen werden, die Besucherzahlen stiegen im Jahr 2011 erwartungsgemäß an.

Während des Betrachtungszeitraums wiesen die Besucherzahlen in den beiden **Museen** erneut hohe Schwankungen auf. Diese Schwankungen waren auf die jeweiligen Sonderausstellungen in den beiden Häusern zurückzuführen.

Im Jahr 2010 gehörten dem **Stadtsportbund** 217 Vereine mit insgesamt 91.792 Mitgliedern an. Damit hat sich die Mitgliederzahl der im Stadtsportbund vertretenen Vereine seit dem Jahr 2007 um knapp 7.000 Personen, überwiegend aus dem Bereich des Fußballs, erhöht.

IV. Bauen und Wohnen

Trotz rückläufiger Einwohnerzahl stiegen die Anzahl der **Wohngebäude** und die der **Wohnungen** im Berichtszeitraum weiter an. Am 31.12.2011 umfasste der Wohngebäudebestand 53.444 Gebäude mit insgesamt 128.558 Wohnungen. Im gleichen Zeitraum reduzierte sich der sozialgebundene Mietwohnungsbestand von 9.296 Wohnungen im Jahr 2007 auf 8.795 Wohnungen im Jahr 2011.

Die **Mietpreisrichtwerte** waren in den Jahren 2007 – 2009 über alle Kategorien gleichbleibend. Im Jahr 2010 erfolgte dann eine Anhebung der Kaltmiete je Quadratmeter um 0,05 Euro monatlich.

V. Wirtschaft und Arbeitsmarkt

Während des Berichtszeitraumes war die Wirtschaft der Bundesrepublik teilweise extremen konjunkturellen Schwankungen ausgesetzt:

- 2007: Anhaltender Aufschwung, aber keine Konsumbelebung

Das Wachstum der deutschen Wirtschaft verlangsamte sich 2007 nur gering, obwohl die Konjunktur durch mehrere Faktoren belastet wurde.

- 2008: Produktionsrückgang seit dem 2. Quartal

Das Wirtschaftswachstum verlangsamte sich in 2008 weiter auf 1,3 Prozent. Nach einem ungewöhnlich kräftigen Wachstum im ersten Quartal 2008 schrumpfte die gesamtwirtschaftliche Produktion im weiteren Verlauf des Jahres mit zunehmenden Raten.

- 2009: Rezession

Die deutsche Wirtschaft befindet sich im Frühjahr 2009 in der tiefsten Rezession seit der Gründung der Bundesrepublik. Mit der Zuspitzung der internationalen Finanzkrise im Herbst 2008 hat sich der weltweite Abschwung der Wirtschaft dramatisch verschärft.

- 2010: Erneuter Aufschwung mit Beschäftigungsanstieg

Nach den sinkenden Auftragszahlen der Vorjahre kam es in der Industrie als Folge einer steigenden In- und Auslandsnachfrage zu einer Normalisierung der Kapazitätsauslastung. Im Zuge dieses Aufschwungs in nahezu allen Branchen kam es zu einem Beschäftigungsaufbau.

- 2011: Gesamtwirtschaftliche Entwicklung im Jahre 2011 günstiger als ursprünglich erwartet

Der Arbeitsmarkt war die Triebfeder für die dynamische Binnenwirtschaft, der Außenhandel lieferte im Jahr 2011 nur noch einen geringen Beitrag zum gesamtwirtschaftlichen Wachstum.

Im **Verarbeitenden Gewerbe** hielt die rückläufige Entwicklung der Anzahl der Betriebe sowie der Beschäftigtenzahlen in den Jahren 2008 – 2011 an. Insbesondere im Maschinenbau war die Konjunktur- und Exportabhängigkeit stark ausgeprägt.

Bei den zulassungspflichtigen **Handwerksbetrieben** erhöhte sich die Zahl der Meisterbetriebe im Berichtszeitraum von 3.014 auf 3.540.

Die Entwicklung der **sozialversicherungspflichtig Beschäftigten** nahm – mit Ausnahme des Rezessionsjahres 2009 – zu und erreichte im Jahr 2011 einen Bestand von über 84.000 Beschäftigten.

Der Mönchengladbacher **Arbeitsmarkt** entwickelte sich während der Berichtszeitraumes wie folgt:

- Die Anzahl der offenen Stellen erhöhte sich von 904 im Jahr 2007 um rd. 40 Prozent auf 1.284 offene Stellen im Jahr 2011.
- Im gleichen Zeitraum sank die Anzahl der von Kurzarbeit betroffenen Personen von 2.455 Personen im Rezessionsjahr 2009 auf 403 Personen im Jahr 2011.
- Die Arbeitslosigkeit in Mönchengladbach lag – trotz abnehmender Entwicklung im Beobachtungszeitraum – immer noch auf hohem Niveau und über dem Landesdurchschnitt in Nordrhein-Westfalen.

Die **Verbraucherpreise** stiegen im Beobachtungszeitraum in den Jahren 2010 und 2011 besonders stark an. Besonders auffällig war diese Entwicklung in den Bereichen der alltäglich Lebenshaltung wie Bekleidung, Nahrungsmittel und Energieversorgung. Um mehr als 50 Prozentpunkte sanken im Jahr 2011 hingegen die Preise für das Bildungswesen, ursächlich hierfür war der Wegfall der Studiengebühren.

VI. Verkehr und Fremdenverkehr

Die wirtschaftliche Entwicklung im Berichtszeitraum schlug sich auch im Bereich des Fremdenverkehrs bei den **Übernachtungszahlen** nieder. Zwischenzeitlich konnte ein Ansteigen der Übernachtungszahlen festgestellt werden, im Jahr 2011 stieg die Anzahl der Übernachtungen auf 256.244. Die durchschnittliche Aufenthaltsdauer betrug 2 Tage.

Der Bestand der zugelassenen **Kraftfahrzeuge** in Mönchengladbach erhöhte sich von 153.581 im Jahr 2007 auf 159.652 im Jahr 2011. Nach Auslaufen der Abwrackprämie im Jahr 2009 ging die Zahl der Neuzulassungen wie zu erwarten im Jahr 2010 zurück, um dann wieder im Jahr 2011 wieder auf 11.564 Neuzulassungen anzusteigen.

VII. Umwelt, Sicherheit und Ordnung

Nachdem die Fallzahlen in der **Kriminalstatistik** in der ersten Hälfte des Berichtszeitraumes sanken, war ab 2010 ein Ansteigen auf 24.660 bekanntgewordene Fälle im Jahr 2011 festzustellen. Ein besonders starker Anstieg war bei Diebstahlsdelikten zu beobachten. Rückläufig waren hingegen die Fallzahlen bei Delikten gegen die körperliche Unversehrtheit.

Die Anzahl der Einsätze pro Jahr bei der **Berufsfeuerwehr** unterlag im Berichtszeitraum sowohl im Bereich „Feuerwehreinsätze“ als auch im Bereich „Rettungsdienst und Krankentransporte“ deutlichen Schwankungen. Die Einsatzzahlen der **Freiwilligen Feuerwehr** wiesen ebenfalls deutliche Schwankungen auf.

VIII. Politische Verhältnisse

Die nächste **Bundestagswahl** soll voraussichtlich im September 2013; die nächste **Kommunalwahl** im Frühjahr 2014 und die nächste **Landtagswahl** voraussichtlich im Frühjahr 2017 stattfinden.

IX. Geographische Angaben, Witterungsverhältnisse und Katasterfläche

Bezogen auf die gemessenen Höchst- bzw. Tiefsttemperaturen waren die Kälteperioden des Jahres 2011 mit nur 34 **Frosttagen** (Minimum unter 0° Celsius) und davon nur einem Eistag (Maximum unter 0° Celsius) deutlich milder als die der Jahre 2009 und 2010.

Gleichzeitig wurden in 2011 56 **Sommertage** (mindestens 25° Celsius) aufgezeichnet, 2011 war damit im Beobachtungszeitraum zusammen mit 2009 (ebenfalls 56 Sommertage) das Jahr mit den meisten Sommertagen.

Erläuterungen

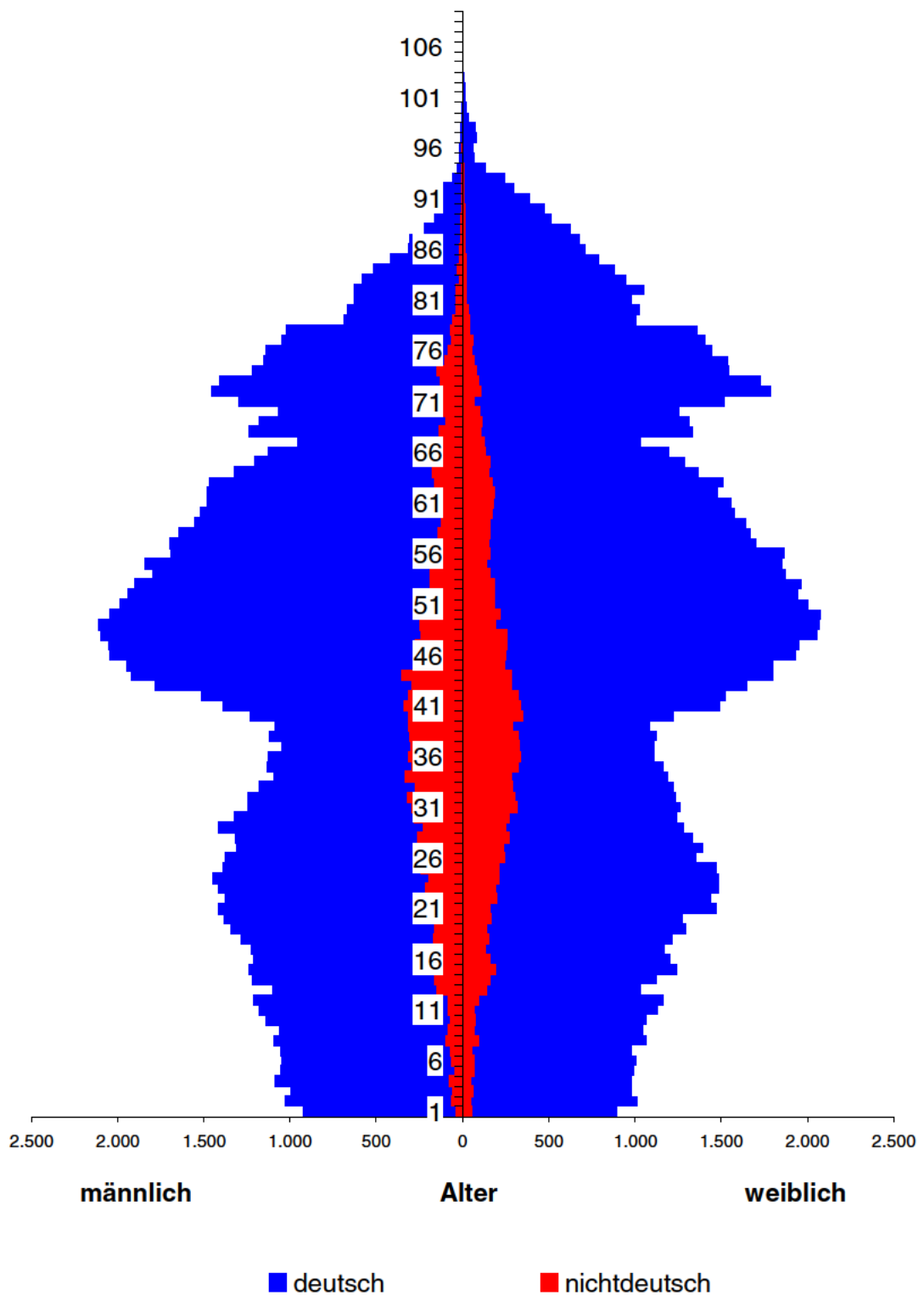
I. Die in den Statistiken verwendeten Symbole haben die folgende Bedeutung:

- = nichts vorhanden
- . = Zahlenangabe nicht möglich
- 0 = mehr als nichts, aber weniger als die Hälfte der kleinsten Einheit, die in der Tabelle dargestellt wird.
- x = Tabellenfeld gesperrt, weil Aussage nicht sinnvoll
- s = geschätzte Zahl
- p = vorläufige Zahl
- () = Zahl kann erhebliche Fehler aufweisen
- / = keine Angabe, da Zahlenwert nicht sicher genug
- davon = vollständige Aufgliederung einer Summe
- darunter = teilweise Aufgliederung einer Summe
- und zwar = teilweise Aufgliederung einer Summe nach verschiedenen nicht summierbaren Merkmalen

- II. Auf- und Abrundungen sind in der Regel ohne Rücksicht auf die Endsumme erfolgt. Bei Addition der Einzelangaben können sich somit geringfügige Abweichungen von der Endsumme ergeben. Bestandszahlen beziehen sich i.d.R. auf das Ende, Bewegungsdaten auf die Gesamtberichtszeit. Aufgrund technischer Probleme bestehen geringfügige Differenzen in der Bevölkerungsstatistik zwischen Bestands- und Bewegungsdaten.
- III. Daten ohne Quellenangabe basieren auf eigenen Ermittlungen bzw. Angaben städtischer Dienststellen.
- IV. Alle Rechte vorbehalten. Es ist insbesondere nicht gestattet, ohne ausdrückliche Genehmigung des Herausgebers diese Veröffentlichung oder Teile daraus für gewerbliche Zwecke zu übersetzen, zu vervielfältigen, auf Mikrofilm/-fiche zu verfilmen oder in elektronische Systeme einzuspeichern.
- V. Schreibweise: Wenn im Text männliche Schreibweisen verwendet werden, so ist bei Entsprechung auch die weibliche Form eingeschlossen. Auf eine durchgehende geschlechtsspezifische Schreibweise wird zu Gunsten der Lesbarkeit des Textes verzichtet.

I. Bevölkerung

Bevölkerung der Stadt Mönchengladbach am 31.12.2011



1. Gebietsgröße und Bevölkerung

Stadtbezirk	31.12...						
	Gebietsgröße		Bevölkerung				
	in ha	in v. H.	2007	2008	2009	2010	2011
Nord	3.789	22,2	74.622	74.313	74.211	74.229	74.191
Ost	3.331	19,5	60.046	59.763	59.309	58.836	58.599
Süd	3.265	19,2	85.451	84.880	84.774	84.875	84.484
West	6.662	39,1	44.987	44.583	44.174	44.001	43.753
Mönchengladbach insgesamt	17.047	100,0	265.106	263.539	262.468	261.941	261.027

2. Bevölkerung nach Geburtsjahren

31. 12...											
Geburts- jahr	2007	2008	2009	2010	2011	Geburts- jahr	2007	2008	2009	2010	2011
1901 u.ä.	1	1	-	-	-	1956	3.979	3.950	3.925	3.905	3.891
1902	-	-	-	-	-	1957	4.109	4.071	4.039	4.025	4.006
1903	1	1	1	-	1	1958	4.050	4.034	4.032	4.023	4.004
1904	4	1	-	1	-	1959	4.274	4.260	4.229	4.233	4.224
1905	5	4	4	1	1	1960	4.328	4.295	4.290	4.278	4.270
1906	9	4	2	1	-	1961	4.425	4.412	4.377	4.336	4.356
1907	15	9	6	5	4	1962	4.630	4.594	4.588	4.589	4.577
1908	31	21	12	7	2	1963	4.649	4.656	4.649	4.626	4.613
1909	38	32	12	10	6	1964	4.715	4.700	4.681	4.661	4.639
1910	70	51	29	21	13	1965	4.584	4.563	4.526	4.527	4.522
1911	66	39	29	21	15	1966	4.555	4.520	4.512	4.511	4.488
1912	132	101	74	44	25	1967	4.297	4.254	4.268	4.269	4.273
1913	206	150	96	66	37	1968	4.345	4.311	4.309	4.324	4.341
1914	272	205	152	115	84	1969	4.073	4.031	4.011	3.993	4.003
1915	246	201	156	123	92	1970	3.679	3.668	3.646	3.655	3.656
1916	242	192	143	108	78	1971	3.597	3.568	3.557	3.551	3.547
1917	251	205	159	121	86	1972	3.167	3.145	3.131	3.101	3.109
1918	322	275	238	194	157	1973	2.786	2.778	2.777	2.767	2.769
1919	597	523	446	363	303	1974	2.907	2.871	2.868	2.830	2.866
1920	840	740	618	505	411	1975	2.838	2.791	2.784	2.803	2.777
1921	967	853	721	620	504	1976	2.907	2.881	2.887	2.878	2.873
1922	1.101	999	876	746	639	1977	2.972	2.955	2.941	2.918	2.901
1923	1.102	1.009	912	784	688	1978	2.924	2.902	2.893	2.887	2.888
1924	1.289	1.199	1.085	970	866	1979	3.040	3.000	2.982	2.950	2.953
1925	1.461	1.356	1.237	1.105	1.002	1980	3.202	3.161	3.121	3.102	3.089
1926	1.498	1.393	1.259	1.168	1.043	1981	3.148	3.138	3.103	3.110	3.109
1927	1.695	1.591	1.459	1.351	1.242	1982	3.188	3.134	3.146	3.101	3.109
1928	1.872	1.782	1.658	1.543	1.437	1983	3.129	3.139	3.148	3.144	3.172
1929	2.023	1.929	1.801	1.676	1.555	1984	3.075	3.077	3.070	3.125	3.162
1930	2.130	2.046	1.956	1.830	1.724	1985	3.041	3.075	3.128	3.190	3.158
1931	2.030	1.957	1.849	1.755	1.653	1986	3.082	3.108	3.177	3.223	3.214
1932	2.082	2.006	1.926	1.844	1.752	1987	3.194	3.197	3.252	3.306	3.305
1933	2.098	2.037	1.953	1.865	1.779	1988	3.190	3.218	3.221	3.314	3.336
1934	2.852	2.777	2.684	2.574	2.478	1989	3.189	3.259	3.259	3.281	3.301
1935	2.911	2.830	2.737	2.641	2.569	1990	3.090	3.116	3.146	3.196	3.198
1936	3.086	3.010	2.912	2.813	2.718	1991	3.143	3.145	3.196	3.232	3.226
1937	3.128	3.077	3.018	2.946	2.855	1992	2.942	2.930	2.935	2.975	2.990
1938	3.294	3.231	3.140	3.066	2.984	1993	2.836	2.830	2.837	2.878	2.926
1939	3.650	3.588	3.493	3.419	3.348	1994	2.764	2.755	2.776	2.789	2.806
1940	3.796	3.730	3.635	3.563	3.484	1995	2.652	2.626	2.635	2.671	2.687
1941	3.240	3.182	3.114	3.056	3.013	1996	2.720	2.717	2.713	2.717	2.732
1942	2.759	2.712	2.653	2.601	2.547	1997	2.789	2.766	2.785	2.812	2.817
1943	2.906	2.846	2.777	2.737	2.691	1998	2.627	2.604	2.626	2.639	2.646
1944	3.016	2.955	2.902	2.850	2.799	1999	2.409	2.392	2.393	2.407	2.410
1945	2.368	2.337	2.300	2.262	2.225	2000	2.528	2.532	2.513	2.530	2.541
1946	2.722	2.706	2.669	2.640	2.605	2001	2.463	2.441	2.455	2.459	2.445
1947	2.944	2.911	2.865	2.840	2.806	2002	2.345	2.325	2.316	2.340	2.337
1948	3.157	3.131	3.090	3.041	3.007	2003	2.266	2.228	2.238	2.239	2.245
1949	3.452	3.416	3.382	3.344	3.304	2004	2.373	2.355	2.344	2.345	2.335
1950	3.400	3.370	3.361	3.321	3.292	2005	2.225	2.198	2.150	2.152	2.149
1951	3.449	3.429	3.397	3.368	3.331	2006	2.212	2.184	2.187	2.175	2.171
1952	3.462	3.418	3.410	3.404	3.387	2007	2.058	2.197	2.182	2.170	2.155
1953	3.586	3.563	3.523	3.494	3.475	2008	-	1.879	2.202	2.213	2.184
1954	3.711	3.674	3.642	3.636	3.604	2009	-	-	1.968	2.105	2.082
1955	3.811	3.798	3.771	3.732	3.680	2010	-	-	-	2.050	2.141
						2011	-	-	-	-	1.902
						insgesamt	265.106	263.539	262.468	261.941	261.027

3. Ausländische Bevölkerung nach Geburtsjahren

31. 12...											
Geburts- jahr	2007	2008	2009	2010	2011	Geburts- jahr	2007	2008	2009	2010	2011
1901 u.ä.	-	-	-	-	-	1956	333	330	336	328	335
1902	-	-	-	-	-	1957	330	318	318	316	317
1903	-	-	-	-	-	1958	332	330	337	329	338
1904	-	-	-	-	-	1959	347	349	351	361	365
1905	-	-	-	-	-	1960	382	372	372	379	390
1906	-	-	-	-	-	1961	366	362	347	348	374
1907	-	-	-	-	-	1962	459	449	456	454	461
1908	2	1	1	1	1	1963	424	423	432	430	436
1909	-	-	-	-	-	1964	511	503	500	495	488
1910	4	2	-	-	-	1965	542	539	533	527	524
1911	2	1	1	1	1	1966	533	507	514	518	522
1912	-	-	-	-	-	1967	527	531	533	533	531
1913	6	2	2	1	-	1968	594	587	593	603	625
1914	5	3	2	-	-	1969	559	555	552	554	571
1915	5	4	3	3	1	1970	621	613	619	619	627
1916	6	6	3	3	2	1971	646	653	660	664	668
1917	8	7	5	2	1	1972	659	655	664	630	656
1918	7	5	5	4	2	1973	592	589	590	588	600
1919	16	13	10	8	7	1974	643	631	617	600	627
1920	18	16	16	13	10	1975	610	597	619	614	621
1921	17	16	10	7	6	1976	613	623	645	640	641
1922	20	19	19	12	9	1977	613	615	604	601	609
1923	19	18	20	16	17	1978	600	588	594	592	606
1924	39	35	31	28	23	1979	572	560	568	555	554
1925	36	35	29	25	23	1980	573	578	591	596	614
1926	37	34	31	30	27	1981	551	564	582	596	605
1927	50	45	40	38	35	1982	538	517	537	528	545
1928	58	53	48	46	42	1983	401	407	426	448	474
1929	46	45	42	35	31	1984	410	434	461	466	517
1930	68	67	66	59	53	1985	377	396	424	440	455
1931	71	65	58	56	51	1986	353	376	416	443	489
1932	79	75	74	66	62	1987	349	363	396	405	443
1933	100	99	99	92	89	1988	307	318	343	370	405
1934	112	112	108	103	100	1989	348	350	354	360	402
1935	136	131	128	121	118	1990	336	330	336	344	382
1936	160	154	148	138	132	1991	311	301	312	322	336
1937	189	183	185	178	168	1992	349	338	339	334	337
1938	248	246	240	236	225	1993	315	313	297	294	295
1939	246	234	224	219	216	1994	326	317	329	316	315
1940	276	267	259	245	242	1995	309	300	302	303	291
1941	230	218	210	210	205	1996	335	336	338	332	325
1942	255	245	244	233	224	1997	357	345	341	342	343
1943	236	224	211	203	201	1998	328	312	316	304	309
1944	267	254	244	237	233	1999	301	293	284	281	281
1945	267	260	256	250	244	2000	162	168	166	175	171
1946	304	306	302	298	285	2001	145	146	147	146	141
1947	331	327	321	317	318	2002	135	142	145	149	136
1948	342	339	335	326	321	2003	135	137	142	136	145
1949	341	338	335	329	328	2004	144	155	168	174	181
1950	322	326	333	331	335	2005	110	113	109	109	120
1951	297	294	296	293	292	2006	95	105	123	115	121
1952	277	277	282	284	294	2007	65	86	93	92	107
1953	292	283	275	270	277	2008	-	68	100	114	120
1954	307	295	295	294	295	2009	-	-	85	107	114
1955	295	297	295	296	284	2010	-	-	-	101	106
						2011	-	-	-	-	90
						insgesamt	27.322	27.163	27.497	27.477	28.031

4. Ausländer nach ausgewählten Staatsangehörigkeiten

Staatsangehörigkeit	31. 12...				
	2007	2008	2009	2010	2011
Belgien und Luxemburg	132	133	137	136	150
Bulgarien	110	159	215	262	366
Dänemark	25	20	24	22	22
Estland	4	7	9	7	9
Finnland	23	25	28	25	22
Frankreich	203	205	216	212	232
Griechenland	1.335	1.309	1.273	1.268	1.291
Großbritannien und Nordirland	688	683	685	672	658
Italien	1.237	1.235	1.250	1.246	1.250
Lettland	58	61	71	78	97
Litauen	108	105	118	119	146
Niederlande	1.089	1.093	1.086	1.060	1.053
Österreich	336	328	320	321	324
Polen	1.821	1.810	1.903	1.946	2.278
Portugal	923	910	901	865	859
Republik Irland	26	26	28	24	23
Rumänien	218	247	344	363	414
Schweden	24	22	21	22	21
Slowakei	67	56	63	58	62
Slowenien	38	36	36	37	38
Spanien	780	764	766	752	779
Tschechische Republik	42	41	53	54	51
Ungarn	78	53	67	71	75
Zypern	-	-	-	2	2
EU-Staaten zusammen	9.365	9.328	9.614	9.633	10.222
Schweiz	70	72	69	69	65
Türkei	7.980	7.866	7.693	7.529	7.434
übriges Europa (1)	4.678	4.639	4.684	4.803	4.701
Asiatische Staaten	3.037	3.023	3.143	3.166	3.254
Afrikanische Staaten	1.656	1.684	1.742	1.722	1.738
Nordamerikanische Staaten	117	118	121	106	128
Mittel- und Südamerikanische Staaten	276	287	285	299	321
Australien und Neuseeland	17	21	38	23	29
Staatenlose	35	32	29	46	44
Ungeklärt	91	92	77	85	88
Unbekannt	-	1	2	7	7
Ausländer insgesamt	27.322	27.163	27.497	27.488	28.031

Ab 1.5.2004 sind Estland, Lettland, Litauen, Malta, Polen, Slowenien, Slowakei, Tschechische Republik, Ungarn und Zypern Mitgliedstaaten in der Europäischen Union. Ab 1.1.2007 sind Bulgarien und Rumänien Mitgliedstaaten in der Europäischen Union.

(1) Bei Bedarf kann eine Auswertung für die Staaten des ehemaligen Jugoslawien - sofern diese nicht der EU angehören - zur Verfügung gestellt werden.

5. Bevölkerungsstruktur der Gesamtstadt Mönchengladbach

Merkmal	31.12...				
	2007	2008	2009	2010	2011
Bevölkerung a. O. d. Hauptwohnung	265.106	263.539	262.468	261.941	261.027
männlich	128.135	127.544	127.192	126.965	126.624
weiblich	136.971	135.995	135.276	134.976	134.403
0 bis unter 3 Jahre	6.495	6.260	6.352	6.368	6.125
3 bis unter 6 Jahre	6.984	6.781	6.681	6.497	6.510
6 bis unter 10 Jahre	10.027	9.690	9.522	9.383	9.066
10 bis unter 16 Jahre	16.703	16.298	15.928	15.776	15.591
16 bis unter 20 Jahre	12.612	12.450	12.114	11.874	11.409
20 bis unter 35 Jahre	45.433	45.647	46.112	46.725	47.121
35 bis unter 50 Jahre	63.368	61.755	60.190	58.543	57.053
50 bis unter 60 Jahre	36.116	36.723	37.329	38.098	38.897
60 bis unter 65 Jahre	13.956	14.040	14.306	15.186	15.740
65 bis unter 70 Jahre	16.739	16.058	15.081	13.506	12.867
70 bis unter 80 Jahre	24.212	24.900	25.668	26.486	26.980
80 bis unter 90 Jahre	10.872	11.445	11.626	11.793	11.849
90 Jahre und älter	1.589	1.492	1.559	1.706	1.819
Ausländer	27.322	27.163	27.497	27.477	28.031
männlich	14.017	13.921	14.072	14.021	14.350
weiblich	13.305	13.242	13.425	13.456	13.681
0 bis unter 3 Jahre	270	259	278	322	310
3 bis unter 6 Jahre	414	405	400	316	348
6 bis unter 10 Jahre	936	749	600	605	582
10 bis unter 16 Jahre	1.991	1.923	1.910	1.737	1.570
16 bis unter 20 Jahre	1.302	1.319	1.284	1.266	1.238
20 bis unter 35 Jahre	7.795	7.567	7.560	7.384	7.436
35 bis unter 50 Jahre	7.502	7.687	7.982	8.177	8.598
50 bis unter 60 Jahre	3.136	3.088	3.118	3.150	3.269
60 bis unter 65 Jahre	1.405	1.486	1.549	1.601	1.594
65 bis unter 70 Jahre	1.255	1.188	1.168	1.133	1.187
70 bis unter 80 Jahre	1.019	1.177	1.330	1.454	1.557
80 bis unter 90 Jahre	259	284	286	296	311
90 Jahre und älter	38	31	32	36	31
<i>Ausländeranteil in %</i>	<i>10,3</i>	<i>10,3</i>	<i>10,5</i>	<i>10,5</i>	<i>10,7</i>
Ausgewählte Staatsangehörigkeit (1)					
- Türkei	7.980	7.866	7.693	7.529	7.434
- Ex-Jugoslawien	3.016	2.991	3.038	3.187	3.116
- Polen	1.821	1.810	1.903	1.946	2.278
- Griechenland	1.335	1.309	1.273	1.268	1.291
- Italien	1.237	1.235	1.250	1.246	1.250
- Niederlande	1.089	1.093	1.086	1.060	1.053
- Portugal	923	910	901	865	859
- Spanien	780	764	766	752	779
- Ukraine	834	824	813	781	758
- Russische Föderation	667	669	680	692	670
- Außereuropäisches Ausland	5.103	5.133	5.329	5.316	5.470
- sonstige Staatsangehörigkeiten	4.733	4.696	4.660	4.861	
staatenlos	35	32	29	46	44
ungeklärt	91	92	77	85	88
unbekannt	-	1	2	7	7

(1) Bei Bedarf können Sonderauswertungen zur Verfügung gestellt werden.

6. Bevölkerungsstruktur des Stadtbezirks Nord

Merkmal	31.12...				
	2007	2008	2009	2010	2011
Bevölkerung a. O. d. Hauptwohnung	74.622	74.313	74.211	74.229	74.191
männlich	36.010	35.827	35.877	36.001	35.983
weiblich	38.612	38.486	38.334	38.228	38.208
0 bis unter 3 Jahre	1.916	1.848	1.881	1.876	1.777
3 bis unter 6 Jahre	1.899	1.882	1.854	1.820	1.851
6 bis unter 10 Jahre	2.722	2.647	2.637	2.504	2.419
10 bis unter 16 Jahre	4.312	4.254	4.197	4.188	4.172
16 bis unter 20 Jahre	3.166	3.120	3.069	3.083	3.055
20 bis unter 35 Jahre	14.023	14.122	14.243	14.458	14.621
35 bis unter 50 Jahre	17.462	17.056	16.759	16.371	16.080
50 bis unter 60 Jahre	9.805	9.917	10.126	10.404	10.583
60 bis unter 65 Jahre	4.045	4.022	4.013	4.202	4.316
65 bis unter 70 Jahre	4.737	4.588	4.302	3.894	3.688
70 bis unter 80 Jahre	6.777	6.930	7.189	7.463	7.627
80 bis unter 90 Jahre	3.308	3.491	3.470	3.445	3.461
90 Jahre und älter	450	436	471	521	541
Ausländer	8.891	8.818	8.952	8.906	8.969
männlich	4.512	4.500	4.579	4.549	4.548
weiblich	4.379	4.318	4.373	4.357	4.421
0 bis unter 3 Jahre	105	101	104	125	109
3 bis unter 6 Jahre	159	147	152	122	130
6 bis unter 10 Jahre	292	251	215	211	205
10 bis unter 16 Jahre	566	558	563	504	470
16 bis unter 20 Jahre	397	397	378	378	359
20 bis unter 35 Jahre	2.661	2.555	2.599	2.544	2.494
35 bis unter 50 Jahre	2.449	2.479	2.563	2.580	2.672
50 bis unter 60 Jahre	1.025	1.013	1.018	1.042	1.079
60 bis unter 65 Jahre	445	488	497	523	530
65 bis unter 70 Jahre	357	340	345	328	351
70 bis unter 80 Jahre	331	377	409	438	468
80 bis unter 90 Jahre	91	101	97	99	92
90 Jahre und älter	13	11	12	12	10
<i>Ausländeranteil in %</i>	<i>11,9</i>	<i>11,9</i>	<i>12,1</i>	<i>12,0</i>	<i>12,1</i>
Ausgewählte Staatsangehörigkeit (1)					
- Türkei	2.115	2.115	2.068	2.022	1.986
- Ex-Jugoslawien	1.128	1.085	1.117	1.178	1.143
- Polen	638	642	668	667	731
- Griechenland	603	599	578	560	550
- Italien	382	362	354	341	331
- Niederlande	337	341	355	341	342
- Portugal	301	294	285	263	258
- Spanien	177	178	184	181	207
- Ukraine	337	331	321	303	300
- Russische Föderation	200	199	201	200	196
- Außereuropäisches Ausland	1.753	1.760	1.790	1.790	1.797
- sonstige Staatsangehörigkeiten	1.754	1.693	1.719	1.756	1.723
staatenlos	17	9	7	13	11
ungeklärt	34	34	23	30	29
unbekannt	-	-	-	6	6

(1) Bei Bedarf können Sonderauswertungen zur Verfügung gestellt werden.

7. Bevölkerungsstruktur des Stadtbezirks Ost

Merkmal	31.12...				
	2007	2008	2009	2010	2011
Bevölkerung a. O. d. Hauptwohnung	60.046	59.763	59.309	58.836	58.599
männlich	29.231	29.125	28.870	28.670	28.583
weiblich	30.815	30.638	30.439	30.166	30.016
0 bis unter 3 Jahre	1.295	1.253	1.332	1.310	1.303
3 bis unter 6 Jahre	1.506	1.431	1.385	1.338	1.356
6 bis unter 10 Jahre	2.217	2.112	2.052	2.048	1.928
10 bis unter 16 Jahre	3.893	3.805	3.673	3.618	3.541
16 bis unter 20 Jahre	2.940	2.897	2.814	2.690	2.615
20 bis unter 35 Jahre	9.355	9.505	9.520	9.545	9.632
35 bis unter 50 Jahre	14.765	14.400	13.970	13.493	13.110
50 bis unter 60 Jahre	8.763	8.919	9.019	9.126	9.267
60 bis unter 65 Jahre	3.229	3.235	3.375	3.599	3.733
65 bis unter 70 Jahre	3.870	3.737	3.473	3.103	2.990
70 bis unter 80 Jahre	5.516	5.733	5.888	6.107	6.209
80 bis unter 90 Jahre	2.351	2.430	2.489	2.531	2.583
90 Jahre und älter	346	306	319	328	332
Ausländer	5.030	5.099	5.062	5.029	5.179
männlich	2.536	2.542	2.517	2.503	2.573
weiblich	2.494	2.557	2.545	2.526	2.606
0 bis unter 3 Jahre	26	26	32	39	55
3 bis unter 6 Jahre	56	52	42	33	44
6 bis unter 10 Jahre	162	134	88	98	87
10 bis unter 16 Jahre	369	349	337	308	286
16 bis unter 20 Jahre	235	261	244	236	223
20 bis unter 35 Jahre	1.365	1.363	1.334	1.275	1.308
35 bis unter 50 Jahre	1.416	1.488	1.517	1.564	1.659
50 bis unter 60 Jahre	602	598	591	575	578
60 bis unter 65 Jahre	268	284	309	309	306
65 bis unter 70 Jahre	259	231	218	221	223
70 bis unter 80 Jahre	211	248	284	301	331
80 bis unter 90 Jahre	56	61	59	60	71
90 Jahre und älter	5	4	7	10	8
<i>Ausländeranteil in %</i>	<i>8,4</i>	<i>8,5</i>	<i>8,5</i>	<i>8,5</i>	<i>8,8</i>
Ausgewählte Staatsangehörigkeit (1)					
- Türkei	1.520	1.491	1.417	1.380	1.367
- Ex-Jugoslawien	536	534	531	572	578
- Polen	276	298	300	313	367
- Griechenland	290	287	289	288	292
- Italien	243	266	271	272	275
- Niederlande	190	197	192	189	187
- Portugal	209	205	197	190	192
- Spanien	160	151	152	145	142
- Ukraine	218	220	218	209	203
- Russische Föderation	141	142	142	138	135
- Außereuropäisches Ausland	799	835	847	855	912
- sonstige Staatsangehörigkeiten	939	943	853	966	971
staatenlos	4	5	3	4	4
ungeklärt	14	20	22	14	15
unbekannt	-	1	1	1	1

(1) Bei Bedarf können Sonderauswertungen zur Verfügung gestellt werden.

8. Bevölkerungsstruktur des Stadtbezirks Süd

Merkmal	31.12...				
	2007	2008	2009	2010	2011
Bevölkerung a. O. d. Hauptwohnung	85.451	84.880	84.774	84.875	84.484
männlich	41.162	40.976	41.043	41.003	40.884
weiblich	44.289	43.904	43.731	43.872	43.600
0 bis unter 3 Jahre	2.246	2.130	2.147	2.219	2.119
3 bis unter 6 Jahre	2.363	2.325	2.295	2.246	2.233
6 bis unter 10 Jahre	3.288	3.168	3.165	3.179	3.142
10 bis unter 16 Jahre	5.349	5.217	5.094	5.092	5.048
16 bis unter 20 Jahre	4.129	4.083	4.012	3.971	3.736
20 bis unter 35 Jahre	15.407	15.332	15.655	15.925	16.028
35 bis unter 50 Jahre	20.076	19.625	19.144	18.694	18.242
50 bis unter 60 Jahre	11.271	11.432	11.615	11.853	12.141
60 bis unter 65 Jahre	4.332	4.391	4.442	4.721	4.915
65 bis unter 70 Jahre	5.268	5.009	4.741	4.225	4.016
70 bis unter 80 Jahre	7.717	7.947	8.185	8.368	8.499
80 bis unter 90 Jahre	3.478	3.714	3.748	3.814	3.755
90 Jahre und älter	527	507	531	568	610
Ausländer	10.730	10.568	10.695	10.728	11.051
männlich	5.583	5.504	5.567	5.543	5.792
weiblich	5.147	5.064	5.128	5.185	5.259
0 bis unter 3 Jahre	110	103	107	119	108
3 bis unter 6 Jahre	168	165	164	124	133
6 bis unter 10 Jahre	398	294	238	238	235
10 bis unter 16 Jahre	847	825	807	737	655
16 bis unter 20 Jahre	550	544	541	533	524
20 bis unter 35 Jahre	3.075	2.966	2.919	2.896	2.986
35 bis unter 50 Jahre	2.862	2.931	3.094	3.179	3.383
50 bis unter 60 Jahre	1.191	1.143	1.154	1.168	1.235
60 bis unter 65 Jahre	571	593	600	603	592
65 bis unter 70 Jahre	490	477	478	477	497
70 bis unter 80 Jahre	378	430	494	542	584
80 bis unter 90 Jahre	76	86	92	104	112
90 Jahre und älter	14	11	7	8	7
<i>Ausländeranteil in %</i>	<i>12,6</i>	<i>12,5</i>	<i>12,6</i>	<i>12,6</i>	<i>13,1</i>
Ausgewählte Staatsangehörigkeit (1)					
- Türkei	3.781	3.712	3.662	3.589	3.538
- Ex-Jugoslawien	1.066	1.094	1.101	1.087	1.085
- Polen	784	733	768	784	972
- Griechenland	301	276	268	273	298
- Italien	474	473	484	489	491
- Niederlande	334	330	318	316	327
- Portugal	317	311	312	304	301
- Spanien	329	315	303	301	307
- Ukraine	238	231	233	224	211
- Russische Föderation	254	254	265	278	270
- Außereuropäisches Ausland	2.097	2.090	2.189	2.237	2.287
- sonstige Staatsangehörigkeiten	1.622	1.645	1.669	1.651	1.631
staatenlos	11	14	13	14	13
ungeklärt	28	24	19	25	31
unbekannt	-	-	1	-	-

(1) Bei Bedarf können Sonderauswertungen zur Verfügung gestellt werden.

9. Bevölkerungsstruktur des Stadtbezirks West

Merkmal	31.12...				
	2007	2008	2009	2010	2011
Bevölkerung a. O. d. Hauptwohnung	44.987	44.583	44.174	44.001	43.753
männlich	21.732	21.616	21.402	21.291	21.174
weiblich	23.255	22.967	22.772	22.710	22.579
0 bis unter 3 Jahre	1.038	1.029	992	963	926
3 bis unter 6 Jahre	1.216	1.143	1.147	1.093	1.070
6 bis unter 10 Jahre	1.800	1.763	1.668	1.652	1.577
10 bis unter 16 Jahre	3.149	3.022	2.964	2.878	2.830
16 bis unter 20 Jahre	2.377	2.350	2.219	2.130	2.003
20 bis unter 35 Jahre	6.648	6.688	6.694	6.797	6.840
35 bis unter 50 Jahre	11.065	10.674	10.317	9.985	9.621
50 bis unter 60 Jahre	6.277	6.455	6.569	6.715	6.906
60 bis unter 65 Jahre	2.350	2.392	2.476	2.664	2.776
65 bis unter 70 Jahre	2.864	2.724	2.565	2.284	2.173
70 bis unter 80 Jahre	4.202	4.290	4.406	4.548	4.645
80 bis unter 90 Jahre	1.735	1.810	1.919	2.003	2.050
90 Jahre und älter	266	243	238	289	336
Ausländer	2.671	2.678	2.788	2.814	2.832
männlich	1.386	1.375	1.409	1.426	1.437
weiblich	1.285	1.303	1.379	1.388	1.395
0 bis unter 3 Jahre	29	29	35	39	38
3 bis unter 6 Jahre	31	41	42	37	41
6 bis unter 10 Jahre	84	70	59	58	55
10 bis unter 16 Jahre	209	191	203	188	159
16 bis unter 20 Jahre	120	117	121	119	132
20 bis unter 35 Jahre	694	683	708	669	648
35 bis unter 50 Jahre	775	789	808	854	884
50 bis unter 60 Jahre	318	334	355	365	377
60 bis unter 65 Jahre	121	121	143	166	166
65 bis unter 70 Jahre	149	140	127	107	116
70 bis unter 80 Jahre	99	122	143	173	174
80 bis unter 90 Jahre	36	36	38	33	36
90 Jahre und älter	6	5	6	6	6
<i>Ausländeranteil in %</i>	<i>5,9</i>	<i>6,0</i>	<i>6,3</i>	<i>6,4</i>	<i>6,5</i>
Ausgewählte Staatsangehörigkeit (1)					
- Türkei	564	548	546	538	543
- Ex-Jugoslawien	286	278	289	350	310
- Polen	123	137	167	182	208
- Griechenland	141	147	138	147	151
- Italien	138	134	141	144	153
- Niederlande	228	225	221	214	197
- Portugal	96	100	107	108	108
- Spanien	114	120	127	125	123
- Ukraine	41	42	41	45	44
- Russische Föderation	72	74	72	76	69
- Außereuropäisches Ausland	454	448	503	434	474
- sonstige Staatsangehörigkeiten	418	415	419	488	441
staatenlos	3	4	6	15	16
ungeklärt	15	14	13	16	13
unbekannt	-	-	-	-	-

(1) Bei Bedarf können Sonderauswertungen zur Verfügung gestellt werden.

10. Bevölkerung nach Stadtteilen

Stadtbezirk/ Stadtteil	31. 12...				
	2007	2008	2009	2010	2011
1 Nord					
Windberg	8.054	8.014	8.045	8.048	8.161
Eicken	13.716	13.790	13.839	13.890	13.946
Am Wasserturm	4.798	4.813	4.889	4.943	4.863
Gladbach	10.916	10.881	10.873	10.946	10.931
Waldhausen	4.767	4.650	4.629	4.587	4.564
Westend	7.073	7.042	6.974	6.951	7.008
Dahl	6.077	6.034	5.984	5.876	5.865
Ohler	2.339	2.326	2.316	2.304	2.250
Hardt-Mitte	7.412	7.373	7.366	7.397	7.364
Venn	9.236	9.150	9.067	9.063	9.025
Hardter Wald	234	240	229	224	214
2 Ost					
Bettrath-Hoven	7.910	7.814	7.764	7.736	7.714
Flughafen	1.333	1.314	1.301	1.311	1.299
Neuwerk-Mitte	6.709	6.637	6.558	6.506	6.487
Uedding	5.028	5.036	5.072	4.960	4.978
Lürrip	9.514	9.508	9.355	9.252	9.186
Hardterbroich, Pesch	13.575	13.507	13.468	13.342	13.326
Bungt	214	214	205	206	201
Giesenkirchen-Nord	4.413	4.424	4.431	4.422	4.410
Schelsen	2.301	2.267	2.226	2.204	2.166
Giesenkirchen-Mitte	9.049	9.042	8.929	8.897	8.832
3 Süd					
Schloß Rheydt	31	23	22	22	22
Bonnenbroich, Geneicken	6.689	6.606	6.663	6.699	6.664
Rheydt	12.921	12.791	12.799	12.866	12.782
Mülfort	9.105	8.925	9.049	9.098	9.082
Heyden	8.029	7.932	7.965	8.008	7.951
Geistenbeck	4.495	4.433	4.404	4.366	4.351
Pongs	2.456	2.511	2.514	2.508	2.495
Schrievers	8.156	8.222	8.188	8.064	7.987
Grenzlandstadion	3.085	3.064	3.051	3.106	3.120
Schmölderpark	7.087	7.082	6.967	7.067	6.971
Hockstein	3.425	3.423	3.390	3.334	3.290
Odenkirchen-West	3.108	3.022	3.011	2.986	2.992
Odenkirchen-Mitte	16.061	16.022	15.952	15.948	15.979
Sasserath	803	824	799	803	798
4 West					
Wickrath-Mitte	10.763	10.740	10.547	10.436	10.448
Wickrath-West	3.692	3.670	3.664	3.641	3.603
Wickrathberg	2.214	2.205	2.185	2.188	2.171
Wanlo	1.207	1.184	1.189	1.168	1.118
Hehn	1.638	1.613	1.622	1.609	1.631
Holt	7.886	7.778	7.689	7.688	7.685
Hauptquartier (1)	224	180	224	191	186
Rheindahlen-Land	9.357	9.343	9.301	9.234	9.088
Rheindahlen-Mitte	8.006	7.870	7.753	7.846	7.823
Mönchengladbach insgesamt	265.106	263.539	262.468	261.941	261.027

(1) Nur Meldepflichtige.

11. Bevölkerungsstand, Bilanzen, Eheschließungen, Ehescheidungen und Geborene

Merkmal Personen	Jahr				
	2007	2008	2009	2010	2011
Bevölkerungsstand					
Bevölkerung am Ort der Hauptwohnung					
männlich	128.135	127.544	127.192	126.965	126.624
weiblich	136.971	135.995	135.276	134.976	134.403
zusammen	265.106	263.539	262.468	261.941	261.027
<i>weibliche je 100 männliche Personen</i>	<i>106,9</i>	<i>106,6</i>	<i>106,4</i>	<i>106,3</i>	<i>106,1</i>
<i>Einwohner je qkm</i>	<i>1.556</i>	<i>1.546</i>	<i>1.540</i>	<i>1.537</i>	<i>1.532</i>
Wohnberechtigte Bevölkerung (1)	275.434	273.454	272.991	270.291	268.782
Eheschließungen (2)	1.094	1.012	1.022	1.024	982
Ehescheidungen (2)	729	926	721	717	700
Bevölkerungsgewinn/-verlust (-)	-967	-1.567	-1.071	-527	-914
davon					
Geburten-/Sterbeüberschuß	-540	-636	-970	-931	-1.004
Wanderungsgewinn/-verlust	-366	-781	-212	5	-266
Geborene (3)					
Lebendgeborene					
männlich	1.137	1.176	1.052	1.098	1.012
weiblich	1.061	1.062	1.054	1.081	986
zusammen	2.198	2.238	2.106	2.179	1.998
<i>je 1000 Einwohner</i>	<i>8,3</i>	<i>8,5</i>	<i>8,0</i>	<i>8,3</i>	<i>7,6</i>
<i>von den Lebendgeborenen waren</i>					
Ausländer (4)	Anzahl				
88		94	136	152	111
v. H.	4,0	4,2	6,5	7,0	5,6
nichtehelich (2)	Anzahl				
678		763	680	728	758
v. H.	30,8	34,1	32,3	33,4	37,9
Totgeborene (2)	7	6	10	9	7

(1) Bevölkerung mit mehreren Wohnungen und Unterküften auch in anderen Gemeinden. (2) Quelle: Information und Technik NRW (3) Nur Ortsansässige (4) Nur Lebendgeborene, deren Elternteile beide Ausländer sind.

12. Gestorbene und Todesursachen (1)

Merkmal Personen	Jahr				
	2007	2008	2009	2010	2011
Gestorbene (2)					
männlich	1.284	1.346	1.450	1.426	1.454
weiblich	1.454	1.528	1.626	1.684	1.548
zusammen	2.738	2.874	3.076	3.110	3.002
<i>je 1000 Einwohner</i>	10,3	10,9	11,7	11,9	11,5
davon waren...Jahre					
unter 1	17	3	14	12	15
1 bis unter 20	10	20	9	8	5
20 bis unter 40	48	34	51	43	43
40 bis unter 60	262	271	308	294	324
60 bis unter 70	358	395	419	364	334
70 bis unter 80	759	737	846	854	809
80 und älter	1.284	1.414	1.429	1.535	1.472
gestorbene Säuglinge <i>je 100 Lebendgeborene</i>	0,8	0,1	0,6	0,6	0,8
Gestorbene nach ausgewählten Todesursachen (3)					
Bestimmte Infektions- und parasitäre Krankheiten	66	72	69	72	83
darunter					
Tuberkulose	1	1	1	2	2
Aids	3	1	-	1	1
Neubildungen	782	794	866	835	806
darunter					
Bösartige Neubildungen	777	788	859	819	794
Krankheiten des Blutes und der blutbildenden Organe sowie bestimmte Störungen mit Beteiligung des Immunsystems	5	1	5	6	10
Endokrine, Ernährungs- und Stoffwechselkrankheiten	87	55	55	57	76
Psychische und Verhaltensstörungen	41	60	67	88	98
Krankheiten des Nervensystems	35	65	76	77	57
Krankheiten des Kreislaufsystems	1.226	1.212	1.171	1.191	1.158
Herzinfarkt	288	167	149	151	168
Hirngefäßkrankheiten	165	199	190	222	219
Krankheiten der Arterien, Venen und Lymphgefäße	74	96	91	84	75
Krankheiten der Atmungsorgane	261	277	261	259	262
Krankheiten der Verdauungsorgane	106	135	136	150	130
Krankheiten des Urogenitalsystems	52	64	72	75	66
Schwangerschaft, Geburt und Wochenbett	-	-	-	-	-
angeborene Fehlbildungen	7	3	6	6	9
Verletzungen, Vergiftungen und bestimmte andere Folgen äußerer Ursachen	46	98	94	104	100
Selbstmord	14	26	32	34	26
Tätlicher Angriff	1	1	2	4	4

(1) Aus methodischen Gründen weichen die Zahlen der Todesursachenstatistik geringfügig von denen der Bevölkerungsstatistik ab.

(2) Nur Ortsansässige

(3) Quelle: Information und Technik NRW

13. Zuzüge

Wanderungen	Jahr				
	2007	2008	2009	2010	2011
Zugezogene Personen					
männlich	4.983	5.099	5.186	5.569	5.650
weiblich	4.462	4.478	4.575	4.951	5.022
zusammen	9.445	9.577	9.761	10.520	10.672
darunter:					
Ausländer	2.624	2.541	2.869	3.251	3.587
Herkunftsgebiet:					
Nordrhein-Westfalen	5.718	5.751	5.780	6.036	6.071
darunter:					
unmittelbare Nachbargemeinden (1)	1.780	1.966	1.925	1.915	1.916
Schleswig-Holstein	42	177	67	81	71
Hamburg	48	51	50	50	53
Niedersachsen	204	192	252	247	247
Bremen	24	54	19	38	27
Hessen	170	196	193	202	200
Rheinland-Pfalz	179	165	181	181	195
Baden-Württemberg	255	201	201	221	243
Bayern	160	188	193	187	201
Berlin	87	94	105	93	79
Saarland	23	24	23	27	29
Fünf Neue Länder	244	212	193	245	265
davon:					
Brandenburg	61	40	28	59	46
Mecklenburg-Vorpommern	33	25	13	31	19
Sachsen	64	70	61	72	114
Sachsen-Anhalt	44	50	58	43	43
Thüringen	42	27	33	40	43
Ausland und unbekannt	2.291	2.272	2.504	2.912	3.115

(1) Städte Korschenbroich, Viersen, Willich, Wegberg, Erkelenz, Gemeinden Jüchen und Schwalmtal.

14. Fort- und Umzüge

Wanderungen	Jahr				
	2007	2008	2009	2010	2011
Fortgezogene Personen					
männlich	5.258	5.449	5.241	5.614	5.795
weiblich	4.553	4.909	4.732	4.901	5.143
zusammen	9.811	10.358	9.973	10.515	10.938
darunter:					
Ausländer	2.168	2.056	2.061	2.737	2.648
Wanderungsziel:					
Nordrhein-Westfalen	5.735	5.990	5.949	5.623	6.302
darunter:					
unmittelbare Nachbargemeinden (1)	1.982	2.083	2.085	1.895	1.991
Schleswig-Holstein	91	73	89	80	72
Hamburg	80	72	57	59	93
Niedersachsen	171	253	236	223	269
Bremen	83	24	36	28	39
Hessen	181	206	197	167	194
Rheinland-Pfalz	166	165	171	178	223
Baden-Württemberg	224	257	241	217	222
Bayern	249	311	243	227	274
Berlin	89	96	153	149	130
Saarland	7	21	19	20	22
Fünf Neue Länder	149	187	169	164	167
davon:					
Brandenburg	30	32	44	46	33
Mecklenburg-Vorpommern	20	24	32	31	18
Sachsen	35	71	52	42	48
Sachsen-Anhalt	30	27	24	20	40
Thüringen	34	33	17	25	28
Ausland und unbekannt	2.586	2.703	2.413	3.380	2.931
Umgezogene Personen (2)					
männlich	11.263	11.220	11.550	11.075	11.011
weiblich	11.268	11.541	11.709	11.251	10.979
zusammen	22.531	22.761	23.259	22.326	21.990

(1) Städte Korschenbroich, Viersen, Willich, Wegberg, Erkelenz, Gemeinden Jüchen und Schwalmtal.

(2) innerhalb des Stadtgebietes

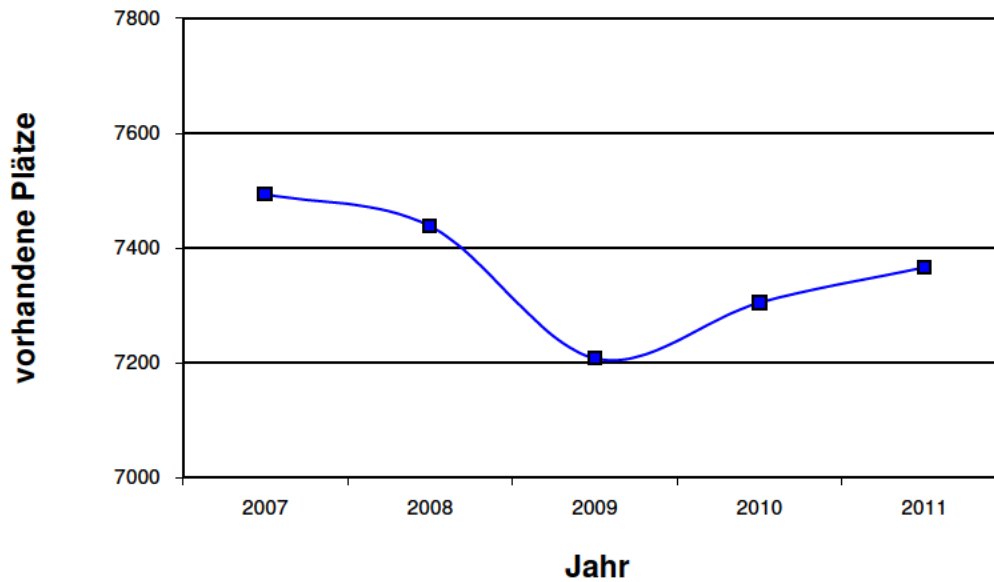
15. Meldewesen

Merkmal	Jahr				
	2007	2008	2009	2010	2011
Paß- u. Personalausweiswesen					
Personalausweise	25.502	32.816	31.961	33.884	28.174
vorläufige Personalausweise	2.450	2.825	3.000	3.650	3.779
Reisepässe	7.563	7.544	7.297	7.705	7.690
vorläufige Reisepässe	1.300	375	325	225	242
Kinderreisepässe	4.725	3.175	2.575	2.425	2.457
Wehrerfassung					
Anzahl	1.412	1.389	1.345	1.316	-
Anträge Unabkömmlichstellung (1)	32	23	-	-	-
davon:					
genehmigt	17	11	-	-	-
abgelehnt	13	12	-	-	-
zurückgezogen	2	-	-	-	-
Einbürgerungen					
Anzahl	810	545	602	541	450
Namensänderungen					
Anzahl	40	30	25	28	35

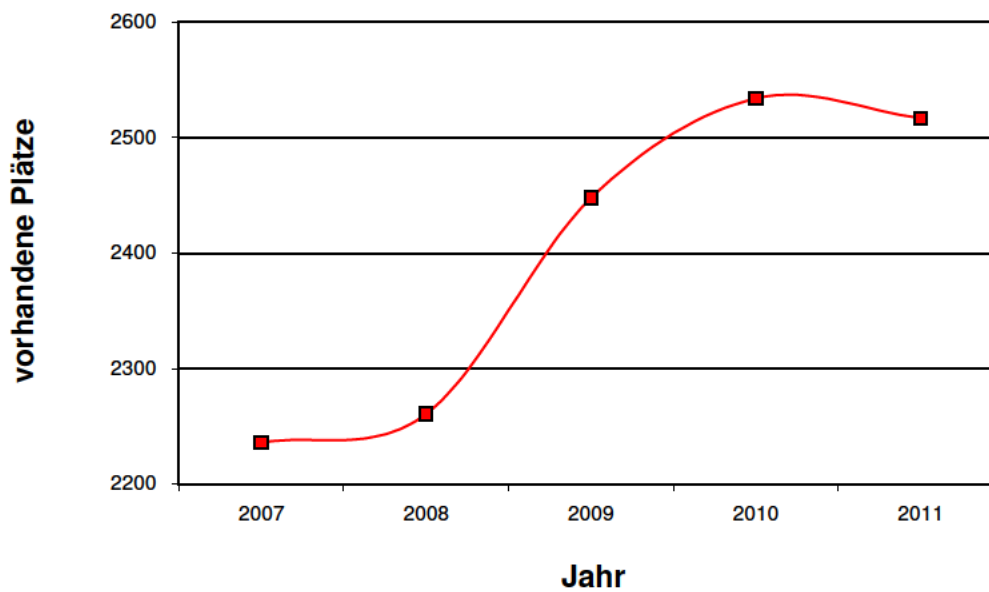
(1) Aufgrund einer gesetzlichen Änderung können diese Daten nicht mehr angegeben werden.

II. Gesundheit und Soziales

Kindertageseinrichtungen



Stationäre Altenpflege



16. Sozialleistungen nach dem Sozialgesetzbuch, Wohngeld

Sozialleistungen/ Wohngeld	Jahr				
	2007	2008	2009	2010	2011
Sozialleistungen					
Leistungen nach SGB II					
Bedarfsgemeinschaft	17.853	17.206	17.903	18.374	18.376
Personen	36.698	34.103	35.938	36.649	36.115
Leistungen für Unterkunft und Heizung 1000 €	82.265	88.575	83.889	85.522	85.903
Laufende Hilfe zum Lebensunterhalt SGB XII Kap. 3					
Bedarfsgemeinschaft	469	543	540	554	620
Personen	501	574	570	587	659
Leistungen (außerhalb von Einrichtungen) 1000 €	2.703	3.726	3.762	3.663	3.894
Leistungen der Grundsicherung im Alter und bei Erwerbsminderung SGB XII Kap. 4					
Bedarfsgemeinschaft	2.787	2.938	2.934	3.110	3.287
Personen	3.207	3.380	3.322	3.492	3.648
Leistungen 1000 €	15.337	17.661	17.595	18.544	20.084
Leistungen für Asylbewerber (AsylbLG)					
Bedarfsgemeinschaft	285	236	207	223	221
Personen	519	425	360	438	444
Leistungen 1000 €	2.638	2.490	2.437	1.923	2.242
Hilfe nach SGB XII Kap. 5-9 (Hilfe in besonderen Lebenslagen)					
Leistungen 1000 €	7.885	7.632	8.322	8.389	8.423
Wohngeld					
gestellte Anträge	2.993	4.475	7.436	7.701	5.187
davon Mietzuschuss	2.849	4.300	7.135	7.437	4.959
Lastenzuschuss	147	175	301	264	228
Wohngeldbewilligungen	3.276	3.037	8.496	7.882	6.361
davon Mietzuschuss	3.114	2.890	8.176	7.584	6.075
Lastenzuschuss	162	147	320	298	286
Wohngeldbeziehende Haushalte	1.485	1.951	3.433	3.870	2.610
davon Mietzuschuss	1.423	1.876	3.322	3.748	2.517
Lastenzuschuss	62	75	111	122	93
Ausgezahltes Wohngeld					
- Gesamtbetrag in 1000 €	2.047	1.830	7.079	7.689	6.143
davon Mietzuschuss	1.924	1.717	6.812	7.413	5.911
Lastenzuschuss	123	113	267	285	232
- Durchschnittsbetrag je Fall monatlich in EUR	93,83	100,88	143,28	151,55	140,80
davon Mietzuschuss	92,12	99,57	142,90	151,15	140,02
Lastenzuschuss	126,79	127,22	153,04	161,83	157,27

17. Empfänger/innen von Sachleistungen und Pflegegeldleistungen der Pflegeversicherung, Schwerbehinderte

Pflegestatistik (1)	Jahr			
	2003	2005	2007	2009
Empfänger/innen von Sachleistungen der Pflegeversicherung und Pflegegeldleistungen				
insgesamt	7.667	7.700	8.157	8589
je 1.000 Einwohner	29	29	31	33
Ambulante Pflege	1.523	1.464	1.784	1.902
Stationäre Pflege	2.175	2.274	2.305	2.306
darunter vollstationäre Dauerpflege	2.027	2.127	2.161	2.232
Pflegegeld	3.969	3.962	4.068	4.381
Pflegebedürftige in Pflegeheimen				
insgesamt	2.175	2.274	2.305	2.391
davon				
vollstationärer Dauerpflege oder Kurzzeitpflege	2.103	2.208	2.231	2.306
teilstationärer Pflege	72	66	74	85
Pflegebedürftige im Alter von 65 Jahren und mehr Jahren je 1.000 Einwohner entsprechenden Alters	43	42	42	42
Pflegestufe I	704	707	766	782
Pflegestufe II	1.120	1.117	1.044	1.038
Pflegestufe III	349	442	495	553
darunter Härtefälle	4	16	36	37
Schwerbehinderte Personen nach dem Grad der Behinderung				
insgesamt	21.982	22.156	22.433	24.032
in Prozent der Gesamtbevölkerung	8,4	8,5	8,5	9,2
Grad der Behinderung in %				
50	6.436	6.539	6.798	7.415
60	3.416	3.584	3.620	3.786
70	2.750	2.770	2.716	2.849
80	2.953	2.900	2.927	3.126
90	946	906	934	1.041
100	5.481	5.457	5.438	5.815

(1) Aus methodischen Gründen erfolgt die Erhebung im Abstand von 2 Jahren. Quelle: Information und Technik NRW

18. Rentenversicherung

Rentenversicherung	Jahr				
	2007	2008	2009	2010	2011
Arbeiterrentenversicherung					
Rentanträge auf					
Berufs- und Erwerbsunfähigkeit (auch Weiterzahlung)	151	126	165	170	161
Regelaltersrente (ab 65 J.)	185	167	132	115	146
Altersrente für langjährig Versicherte (ab 63 J.)	10	11	14	14	26
Altersrente für Schwerbehinderte, Berufs- und Erwerbsunfähigkeit (ab 60 J.)	43	30	40	66	54
Altersrente für Frauen (ab 60 J.)	21	24	6	21	26
Altersrente wegen Arbeitslosigkeit (ab 60 J.)	20	12	19	8	9
Witwen- und Witwerrente	378	375	404	412	332
Waisenrente einschließlich Wieder-/Weiterbewilligung	37	51	45	70	44
Erziehungsrente	2	-	-	-	-
Leistungen nach dem Sozialversicherungsabkommen	94	87	42	36	54
Anträge auf Heilmaßnahmen (1)	4	5	10	17	14
Angestelltenrentenversicherung					
Rentanträge auf					
Berufs- und Erwerbsunfähigkeit (auch Weiterzahlung)	84	89	104	99	99
Regelaltersrente (ab 65 J.)	162	166	183	113	155
Altersrente für langjährig Versicherte (ab 63 J.)	21	22	31	24	29
Altersrente für Schwerbehinderte, Berufs- und Erwerbsunfähigkeit (ab 60 J.)	42	44	50	54	51
Altersrente für Frauen (ab 60 J.)	33	50	19	28	30
Altersrente wegen Arbeitslosigkeit (ab 60 J.)	12	33	31	13	11
Witwen- und Witwerrente	275	253	254	258	248
Waisenrente einschließlich Wieder-/Weiterbewilligung	26	48	40	25	42
Erziehungsrente	-	-	1	1	1
Leistungen nach dem Sozialversicherungsabkommen	27	24	15	21	23
Arbeiter- und Angestelltenrentenversicherung					
Anträge auf					
Kontenklärung und Wiederherstellung von Versicherungsunterlagen (2)	1.588	1.578	1.372	1.285	1.237
Erteilung der Rentenauskunft	932	917	902	842	792
Bargeldlose Beitragsentrichtung oder -nachentrichtung	19	8	11	5	7
Berechnung des Versorgungsausgleichs	355	293	209	123	171
Beitragserstattung auch an Hinterbliebene	-	-	-	-	8
Unfallvernehmungen	2	5	2	-	-
von Verletzten	-	-	-	-	-
von Zeugen	-	-	2	2	-

(1) Heilverfahren, Berufsförderung. (2) In dieser Zahl sind die Beschäftigungsverhältnisse im Ausland, Anerkennung der Kindererziehungs- und Kinderberücksichtigungszeiten enthalten.

19. Anzeigepflichtige Neuerkrankungen, Krankenhäuser

Merkmal/ Personen	Jahr				
	2007	2008	2009	2010	2011
Gemeldete, anzeigepflichtige Neuerkrankungen					
Tuberkulose der Atmungsorgane	16	10	21	16	9
Tuberkulose anderer Organe	1	5	4	6	5
Typhus und Paratyphus übertragbare Ruhr	-	-	-	-	-
Hepatitis	6	3	-	6	9
Kinderlähmung Keuchhusten	-	-	-	-	-
Enteritis	1.021	1.255	1.158	998	776
übertragbare Genickstarre	-	5	2	2	2
übrige Neuerkrankungen	42	99	702(6)	67	365
zusammen	1.086	1.377	1.888	1.095	1.141
Akutkrankenhäuser (4)					
planmäßige (1) Betten (2)	2.056	2.056	2.056	2.056	2.056
Krankensbewegung					
Anfangsbestand	971	1.008	1.026	997	1.010
Zugang	71.155	79.126	76.482	77.400	77.423
Abgang	71.118	77.358	76.505	75.992	77.612
Endbestand	1.008	1.026	1.003	1.044	821
Pflegetage (3)	517.750	543.906	520.358	515.244	495.227
Bettenausnutzung in v. H.	69,0	72,5	69,3	68,7	66,0
durchschnittliche Verweildauer in Tagen	7,3	6,9	6,8	6,7	6,4
Fachkrankenhäuser (5)					
planmäßige (1) Betten (2)	208	208	208	208	.
Krankensbewegung					
Anfangsbestand	166	153	163	158	.
Zugang	2.085	2.125	2.098	2.112	.
Abgang	2.098	2.115	2.103	2.106	.
Endbestand	153	163	158	164	.
Pflegetage (3)	70.465	70.665	70.081	70.894	.
Bettenausnutzung in v. H.	92,8	93,1	92,3	93,4	.
durchschnittliche Verweildauer in Tagen	33,8	33,3	33,4	33,6	.

(1) Planmäßige Betten gem. Richtlinien über Anlage und Bau von Krankenhäusern.- (2) Einschließlich Betten in Infektionsabteilungen; ohne Betten für Säuglinge, Begleit- und Anstaltspersonal.- (3) Summe der Tagesendbestände an Kranken; die Verpflegungstage des Personals sind in diesen Zahlen nicht enthalten.- (4) Das Elisabeth-Krankenhaus Rheydt und die Städtische Hardterwald Klinik sind zum 1.10.2005 zu den Städtischen Kliniken Mönchengladbach zusammengelegt worden. Das Asthma-Krankenhaus Kamillianer ist seit 2004 mit Maria-Hilf zusammen und wird mit bei den Akutkrankenhäusern aufgeführt. (5) Als Fachkrankenhaus ist nur noch die Rheinische Landeslinik aufgeführt. Die Daten lagen bei Drucklegung noch nicht vor. (6) Steigerung aufgrund der sog. Schweinegrippe

20. Tageseinrichtungen für Kinder, Altenhilfe, städtische Bäder

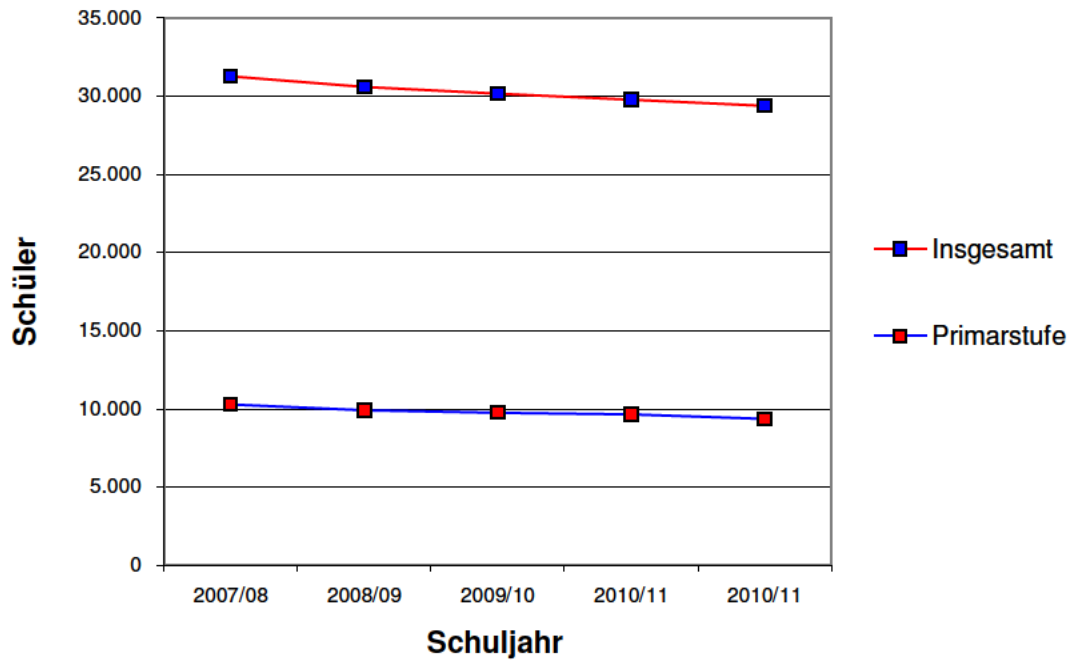
Merkmal/ Personen	Jahr				
	2007	2008	2009	2010	2011
Tageseinrichtungen für Kinder (1)					
Einrichtungen insgesamt	118	118	118	122	123
davon					
- Einrichtungen für Kinder von 2 Jahren bis zur Einschulung	-	56	68	75	56
- Einrichtungen für Kinder von 3 - 6 Jahren (Kindergarten- und Kindergartenstättengruppen)	92	34	18	14	31
- Einrichtungen für Kinder von 3 - 14 Jahren (Kindergarten- und Kindergartenstättengruppen mit großen altersgemischten Gruppen und Hortgruppen)	7	-	-	-	-
- Einrichtungen für Kinder von 6 - 14 Jahren (Horte)	4	2	2	2	1
- Einrichtungen für Kinder von 4 Monaten -3 Jahren (kleinen altersgemischten Gruppen, teilw. mit Kindergar- tentagesstätten- oder Kindergartengruppen)	15	26	30	31	35
Plätze Einrichtungen insgesamt	7.494	7.438	7.208	7.305	7.366
davon					
- Einrichtungen für Kinder von 2 Jahren bis zur Einschulung					
-- mit 25 Stunden Öffnung	-	69	196	169	178
-- mit 35 Stunden Öffnung	-	371	532	725	878
-- mit 45 Stunden Öffnung	-	531	601	699	865
-- davon zweijährige mit 25 Stunden Öffnung	-	31	64	71	77
-- davon zweijährige mit 35 Stunden Öffnung	-	119	178	305	367
-- davon zweijährige mit 45 Stunden Öffnung	-	179	199	271	335
- für Kinder von 3 - 6 Jahren					
-- mit 25 Stunden Öffnung	-	946	620	623	524
-- mit 35 Stunden Öffnung	-	3.137	2.851	2.472	2.254
-- mit 45 Stunden Öffnung	-	1.720	1.672	1.670	1.573
-- in Regelkindergartengruppen	4.835	-	-	-	-
-- Kindergartenstättengruppen	2.380	-	-	-	-
-- in kleinen altersgemischten Gruppen	136	-	-	-	-
-- in großen altersgemischten Gruppen	50	-	-	-	-
- für Schulkinder von 6 - 14 Jahren					
-- in großen altersgemischten Gruppen	50	-	-	-	-
-- in Hortgruppen	100	50	50	50	25
- für Kinder unter 3 Jahren					
-- mit 25 Stunden Öffnung	-	5	5	-	-
-- mit 35 Stunden Öffnung	-	40	37	34	39
-- mit 45 Stunden Öffnung	-	150	203	216	251
-- in kleinen altersgemischten Gruppen	129	-	-	-	-
Einrichtungen der Altenhilfe					
Stationäre Altenhilfe					
Anzahl der Einrichtungen	27	27	30	31	31
Plätze insgesamt	2.236	2.261	2.448	2.534	2.517
Wohnplätze und Pflegeplätze	2.236	2.261	2.448	2.534	2.517
Anzahl der Kurzzeitpflegeplätze	64	64	64	64	64
Tagespflegeplätze	52	52	57	92	92
Ambulante Altenhilfe					
<i>Sozialstationen und Mobile Soziale Dienste</i>					
Anzahl der Einrichtungen	27	28	28	28	30
Offene Altenhilfe					
<i>Altentagesstätten etc.</i>					
Anzahl der Einrichtungen	73	73	73	73	73
Besucher der städtischen Bäder					
zusammen	676.824	786.222	827.630	773.886	741.175
Hallenbäder (2)	623.520	736.258	738.465	677.628	693.842
Besucher über 18 Jahre	164.557	204.321	213.012	197.565	208.758
Besucher unter 18 Jahre	123.062	195.490	197.902	178.195	188.010
Mitglieder von Vereinen und Schüler	335.901	336.447	327.551	301.868	297.074
darunter Schüler	202.972	201.733	187.047	172.225	171.525
Freibäder	53.304	49.964	89.165	96.258	47.333
Besucher über 18 Jahre	20.747	18.768	34.362	38.014	19.598
Besucher unter 18 Jahre	29.070	29.601	52.687	55.099	26.454
Mitglieder von Vereinen und Schüler	3.487	1.595	2.116	3.145	1.281
darunter Schüler	2.160	553	1.203	1.771	470

(1) Ab dem 01.08.2008 gilt das neue Kinderbildungsgesetz (KiBiz) mit den 25, 35 oder 45 Stunden Öffnungszeiten und der neuen Gruppenform für Kinder von 2 Jahren bis zur Einschulung.

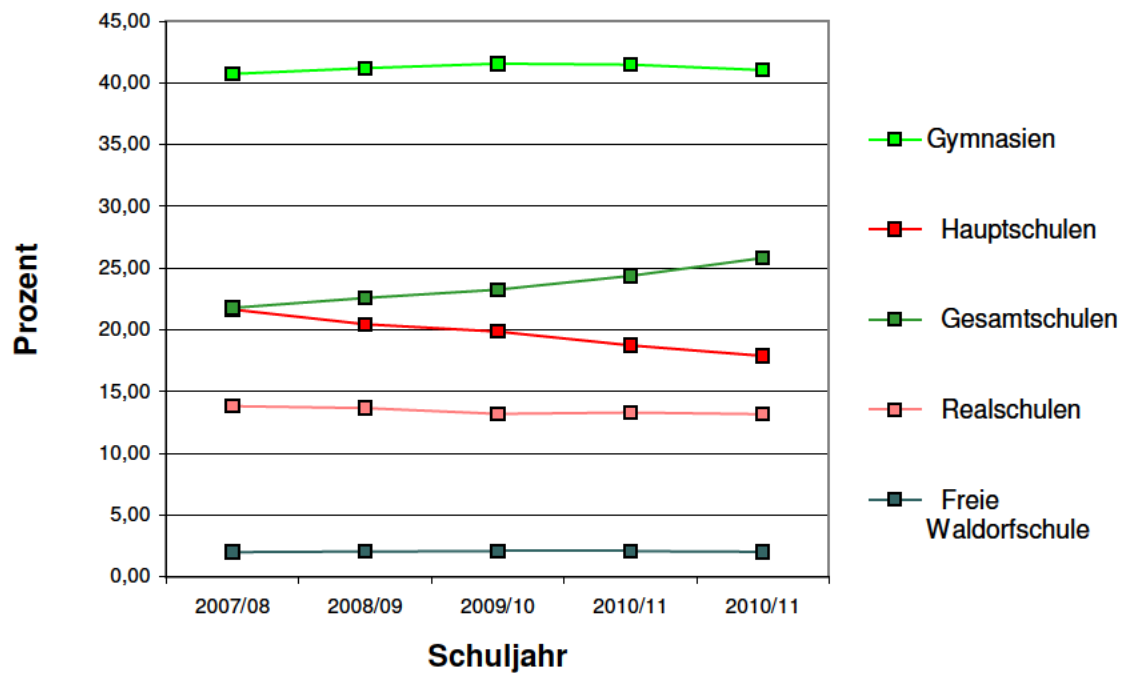
(2) Die Besucherzahlen wurden durch die NVV auch rückwirkend weiter aufgeschlüsselt. Hierbei wurden die Besucherzahlen der Hallenbäder 2007 korrigiert.

III. Bildung, Kultur und Sport

Schüler in den allgemeinbildenden Schulen



Schüler an weiterführenden Schulen in Prozent



21. Allgemeinbildende Schulen und Förderschulen

Schulform	Schuljahr									
	2007/08		2008/09		2009/10		2010/11		2011/12	
	Schüler	Klassen	Schüler	Klassen	Schüler	Klassen	Schüler	Klassen	Schüler	Klassen
Evangelische Grundschulen	303	12	285	12	284	12	282	12	278	12
Katholische Grundschulen	4.281	178	4.017	167	3.985	166	3.865	160	3.783	157
Gemeinschaftsgrundschulen	5.219	221	5.143	222	5.017	218	5.015	212	4.831	204
Montessori-Grundschule	471	17	467	17	470	17	455	17	458	17
Grundschulen zusammen	10.274	428	9.912	418	9.756	413	9.637	401	9.350	390
Katholische Hauptschulen	1.471	63	1.338	59	1.261	56	1.191	53	1.197	53
Gemeinschaftshauptschulen	3.076	140	2.895	136	2.794	132	2.583	124	2.390	118
Hauptschulen zusammen	4.547	203	4.233	195	4.055	188	3.774	177	3.587	171
Weiterbildungskolleg	627	31	625	32	595	29	588	29	591	29
Realschulen zusammen	2.901	103	2.827	100	2.693	98	2.678	99	2.642	98
Gymnasien zusammen	8.553	349	8.521	354	8.485	352	8.356	361	8.226	355
darunter Oberstufe (1)	2.832	144	2.895	150	2.869	148	3.672	150	3.594	185
Gesamtschulen zusammen	4.573	173	4.672	176	4.748	180	4.906	189	5.177	202
darunter Oberstufe (1)	987	51	970	50	1.069	54	1.189	61	1.315	69
Freie Waldorfschule	417	15	425	15	426	15	417	14	408	14
Schulen insgesamt	31.265	1.271	30.590	1.258	30.163	1.246	29.768	1.241	29.981	1.259
Förderschulen (2)	1.772	151	1.737	139	1.725	141	1.704	141	1.651	139
-für Lernen und Schule für Kranke	172	11	153	11	143	11	129	9	116	9
-für Lernen, emotionale und soziale Entwicklung und Sprache	597	51	576	37	580	37	538	39	498	35
-emotionale und soziale Entwicklung	167	14	160	14	162	15	172	14	166	15
-geistige Entwicklung	388	32	391	32	385	32	384	34	382	34
-emotionale und soziale Entwicklung und geistige Entwicklung	167	19	168	19	172	20	180	19	198	20
-Sprache	97	8	101	8	101	9				
Rheinische Förderschule für körperliche und motorische Entwicklung (3)	184	16	188	18	182	17	121	9	123	9
	184	16	188	18	182	17	180	17	168	17

(1) Es handelt sich hierbei um die fiktive Klassenzahl der Oberstufe (Klasse 11, 12 und 13) bei einer Klassenfrequenz von durchschnittlich 19,5 Schülern;

(2) Durch die Änderung des Schulgesetzes zum 1.8.2005 gibt es für verschiedene Bereiche Förderschulen. (3) Darunter Schüler/innen, die an den integrativen Maßnahmen für körperbehinderte Kinder teilnehmen.

22. Berufsbildende Schulen nach Schulformen und Schulen

Schulform/Schulen	Schuljahr									
	2007/08		2008/09		2009/10		2010/11		2011/12	
	Schüler	Klassen	Schüler	Klassen	Schüler	Klassen	Schüler	Klassen	Schüler	Klassen
nach Schulformen:										
Berufsschule	6.045	306	6.410	320	6.317	320	6.241	305	6.003	299
Berufsgrundschuljahr	94	4	60	3	89	3	86	3	122	4
Berufsfachschule	2.319	104	2.211	99	2.305	103	1.924	84	1.816	79
Fachoberschule	639	27	645	26	636	26	596	29	569	28
Fachschule	1.257	59	1.307	58	1.383	60	1.394	61	1.369	60
zusammen	10.354	500	10.633	506	10.730	512	10.241	482	9.879	470
nach Schulen:										
berufliche Schulen für Technik	1.851	96	1.871	97	2.034	101	1.937	95	1.719	91
gewerbliche Schulen	2.575	127	2.728	128	2.557	123	2.536	123	2.518	122
kaufmännische Schulen Rheydt-Mülfort	1.771	82	1.794	85	1.753	84	1.660	77	1.591	74
kaufmännische Schulen Volksgartenstr.	2.268	118	2.341	118	2.348	121	2.472	122	2.447	120
Maria-Lenßen-Schule	1.152	48	1.142	49	1.198	50	1.136	46	1.050	45
Liebfrauenschule	514	21	512	20	591	24	593	25	594	23
Schule für Heilerziehungspflege	223	8	245	9	249	9	269	10	335	12
zusammen	10.354	500	10.633	506	10.730	512	10.603	498	10.254	487

23. Veranstaltungen der Volkshochschule

Stoffgebiet	Jahr									
	2007		2008		2009		2010		2011	
	Kurse	Belegungen	Kurse	Belegungen	Kurse	Belegungen	Kurse	Belegungen	Kurse	Belegungen
Politik, Gesellschaft, Umwelt	28	331	26	254	31	288	26	249	24	303
Kultur - Gestalten	132	1.566	130	1.498	135	1.412	134	1.432	122	1.342
Arbeit - Beruf	243	1.880	293	2.031	275	2.017	292	2.001	279	1.678
Sprachen:										
Englisch	127	1.569	130	1.523	105	1.280	101	1.171	86	1.117
Französisch	53	571	46	503	40	472	39	435	34	387
Italienisch	33	446	39	440	26	359	22	325	23	307
Spanisch	69	822	70	843	60	757	56	673	50	604
Deutsch als Fremdsprache	84	1.053	115	1.308	107	1.049	81	965	96	1.285
Deutsch als Muttersprache	5	74	18	112	18	106	16	111	3	16
sonstige Fremdsprachen	88	1.057	100	1.041	85	891	82	921	64	768
Gesundheit	113	1.619	115	1.596	122	1.636	118	1.538	109	1.412
Grundbildung/ Schulabschlüsse										
Hauptschulabschluss	4	68	4	62	5	57	5	71	4	61
Realschulabschluss/ Fachoberschulreife	8	128	11	178	11	189	12	197	10	168
Sonstige Schulabschlüsse, Kolleg, BUS-System, Fach- hochschulreife	6	90	5	78	6	68	6	68	4	48

24. Theater und Konzerte

Theater/Konzerte	Jahr				
	2007	2008	2009(1)	2010(1)	2011
Theater					
Vorstellungen	282	270	160	157	158
Besucher	99.886	98.656	81.349	55.086	68.827
Platzausnutzung (in v. H.)	70,5	72,5	73,9	62,7	66,2
Opernvorstellungen	45	39	35	35	45
<i>Besucher</i>	23.322	17.854	16.966	11.473	16.202
Operettenvorstellungen/Musical	38	28	22	27	32
<i>Besucher</i>	23.145	19.742	13.515	8.535	15.916
Ballettvorstellungen	18	24	14	15	23
<i>Besucher</i>	8.245	11.344	7.260	5.934	8.063
Schauspielvorstellungen	57	65	57	52	34
<i>Besucher</i>	26.982	31.524	26.711	15.693	10.605
Märchenvorstellungen	25	24	32	28	24
<i>Besucher</i>	18.192	18.192	16.897	13.451	18.041
kleine Schaubühne/Mobiles Theater - Vorstellungen	53	44	24	50	49
<i>Besucher</i>	3.295	2.722	1.512	9.479	7.031
sonstige Veranstaltungen - Vorstellungen	29	22	25	23	34
<i>Besucher</i>	4.061	4.253	4.139	2.025	2.813
Jugend- und Kindertheater MGMT	-	-	6	-	-
<i>Besucher</i>	-	-	3.600	-	-
Konzerte					
Veranstaltungen	62	60	61	65	61
<i>Besucher (2)</i>	20.538	31.732	22.308	31.678	20.284
Sinfonie- und Chorkonzerte	16	14	13	16	16
<i>Besucher</i>	8.693	7.678	7.134	7.875	7.318
Meisterkonzerte	6	6	6	6	6
<i>Besucher</i>	2.985	2.976	2.641	3.295	2.615
Schloßkonzerte	6	6	6	6	7
<i>Besucher</i>	749	762	753	760	849
Zykluskonzerte	4	4	4	4	4
<i>Besucher</i>	430	426	493	469	498
Jugendkonzerte	5	5	7	10	8
<i>Besucher</i>	3.884	3.885	4.535	5.561	4.847
Ensembliakonzerte	24	-	20	-	13
<i>Besucher</i>	3.020	-	5.720	-	2.850
sonstige Konzerte (3)	1	6	5	6	7
<i>Besucher</i>	777	16.005	1.032	13.718	1.307
Musik im Haus	-	19	-	17	-
<i>Besucher</i>	-	1.674	-	1.446	-
Initiativkreisveranstaltungen					
Konzerte	2	2	3	4	2
<i>Besucher</i>	2.000	1.900	1.700	3.200	1.500
Kinder und Jugend-	3	2	2	4	2
<i>besucher</i>	2.500	2.000	1.300	2.200	2.400

(1) Wegen einer Baumaßnahme ist das Theater in Rheydt bis zum Beginn der Spielzeit 2011/12 nicht bespielbar. In der Ausweichspielstätte im Nordpark standen im großen Saal 560 Plätze und im kleinen Saal 274 Plätze zur Verfügung.

(2) Ohne Sommerkonzerte (3) Einschließlich Natomusikfest 2008 und 2010

25. Hochschule, Stadtbibliothek und Stadtarchiv

Hochschule, Stadtbibliothek und Stadtarchiv	Jahr				
	2007	2008	2009	2010	2011
Hochschule Niederrhein (1)					
Abteilung Mönchengladbach					
Studierende					
insgesamt	6.850	6.968	5.640	5.727	5.941
Deutsche	5.857	6.032	4.728	5.041	5.212
Ausländer	993	936	912	686	729
Studierende im 1. Hochschulsesemester	1.066	1.578	1.188	976	1.106
Personal					
insgesamt	317	321	336	380	392
davon					
Professoren	126	123	125	132	135
Sonst. wissenschaftl. Personal	88	91	102	131	147
Verwaltungspersonal	103	107	109	117	110
Stadtbibliothek (2)					
Besucher	525.285	525.275	501.306	476.862	475.740
Bestand (Einheiten)	464.435	440.366	425.512	425.018	421.674
davon					
Printmedien	360.076	337.210	338.799	338.132	340.848
AV-Medien	45.803	44.910	44.368	45.380	44.472
Medienausleihe	1.243.811	1.252.279	1.210.012	1.225.412	1.271.910
darunter					
Kinder-, Jugendbücherei	259.054	279.767	273.485	290.879	309.021
AV-Medien	432.814	422.640	390.774	382.060	355.214
Stadtarchiv					
Tagesbenutzer	718	894	774	675	705
Gesamtbestand (Einheiten)	279.827	283.986	294.127	295.514	299.282
davon:					
amtl. Schriftgut	129.522	135.240	141.878	139.550	140.086
Sammlungsgut	40.955	35.452	35.987	36.730	37.720
Fotos	90.094	93.892	96.288	99.028	100.097
Buchbestand	19.256	19.402	19.974	20.206	20.849

(1) Jeweils Wintersemester 06/07, 07/08, 08/09, 09/10 und 10/11

(2) Im April 2010 waren 2 Standorte der Stadtbibliothek Mönchengladbach geschlossen.

26. Museen und Musikschule

Museen und Musikschule	Jahr				
	2007	2008	2009	2010	2011
Museum Abteiberg					
Besucher Museum	12.916	32.394	42.000	18.052	22.387
darunter					
Gruppenbesucher Erwachsene	148	1.463	1.268	1.096	887
Gruppenbesucher Jugendliche	674	5.046	5.028	3.168	5.188
Anzahl der geführten Gruppen	105	258	341	149	248
Themenführungen	53	171	171	137	156
Werk- und Malkurse für					
Kinder und Erwachsene	55	103	103	63	63
Film-, Video-, Musik und Vortrags-					
veranstaltungen	37	8	8	9	9
Exkursionen	9	6	10	9	10
Besucher Skulpturengarten	52.988	69.328	36.877	40.380	53.521
Besucher insgesamt	65.904	101.722	78.877	58.432	75.908
Museum Schloß Rheydt					
Besucher	67.716	51.367	50.158	67.111	71.822
darunter					
Gruppenbesucher Erwachsene	2.073	1.469	714	425	871
Gruppenbesucher Jugendliche	3.841	3.438	2.131	2.672	4.778
Anzahl der geführten Gruppen	243	179	176	307	379
Themenführungen	243	179	176	307	379
Werk- und Malkurse für					
Kinder und Erwachsene	269	285	222	180	89
Film-, Video- und Vortrags-					
veranstaltungen	73	85	84	74	79
Exkursionen	6	6	9	8	7
Wallanlagen (1)	38.922	30.281	29.950	-	-
Musikschule					
Schülerzahl	4.150	4.014	3.800	4.217	4.346
Zahl der Lehrkräfte	107	101	104	108	103
Zahl der erteilten Wochenstunden	1.467	1.467	1.467	1.467	1.467
Schülerzahl Elementarfächer	1.235	1.168	1.139	1.152	1.075
Schülerzahl Instrumentalfächer	1.946	2.018	1.911	2.073	2.149
Teilnehmerzahl Ensembles	452	451	524	585	601
Teilnehmer an Projekten	517	377	306	407	521
Stunden im Projektbereich	1.686	1.583	1.216	710	637

(1) Die Besucher der Wallanlagen werden seit 2010 nicht mehr ermittelt.

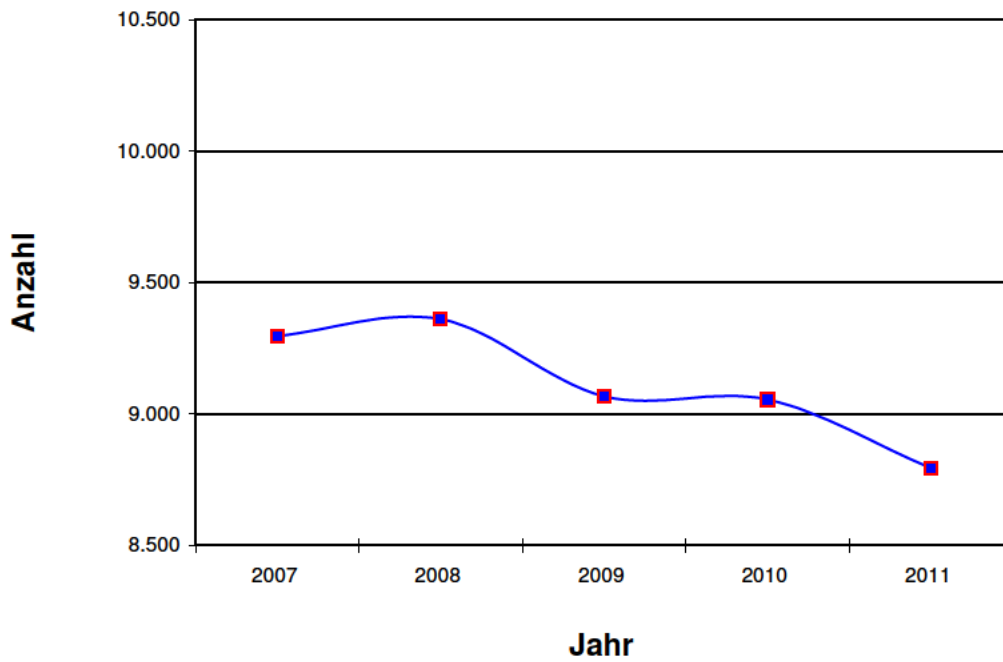
27. Stadtsportbund: Vereine, Mitglieder und ausgewählte Sportarten

Merkmal	31. 12...				
	2007	2008	2009	2010	2011
Vereine im Stadtsportbund	214	216	217	213	217
Anzahl der Mitglieder	84.546	85.609	90.653	90.493	91.792
davon					
Kinder und Jugendliche	25.005	26.342	27.977	28.346	27.917
Erwachsene	59.541	59.267	62.676	62.147	63.875
Vereinsmitglieder nach ausgewählten Sportarten					
Altersport	1.902	1.906	1.874	1.820	1.625
Badminton	365	363	368	409	392
Bahnengolf	30	25	26	23	22
Basketball	438	435	425	370	397
Behindertensport	688	808	771	771	823
Bergfreunde	960	950	960	952	988
Billard	84	97	126	75	84
Boxen	86	97	98	104	111
Fechten	101	103	96	105	92
Football	167	124	193	234	245
Fußball	44.315	45.129	50.644	51.010	52.559
Golf	303	301	310	313	335
Handball	3.061	3.082	3.010	3.076	2.990
Hockey	888	953	814	848	813
Hundesport	524	505	496	503	521
Judo/Karate	2.226	2.364	2.522	2.664	2.534
Kanu	138	123	126	117	107
Kegeln	136	124	114	90	79
Leichtathletik	1.159	1.243	1.187	1.176	1.114
Luftsport	194	196	192	184	187
Motorsport	202	228	263	281	284
Radsport	333	335	308	300	296
Reiten	954	907	920	889	910
Ringern	245	216	206	-	-
Rollsport	117	148	113	108	108
Schach	203	199	204	214	223
Schießsport	943	926	945	947	916
Schwimmen/DLRG	4.330	4.294	4.337	4.363	4.266
Segeln	75	66	73	52	41
Ski	458	444	460	429	432
Sportfischen	453	433	439	451	463
Sporttauchen	233	215	206	201	197
Tanzen	1.331	1.315	1.244	1.218	1.339
Tennis	3.683	3.781	3.631	3.467	3.735
Tischtennis	1.469	1.430	1.490	1.224	1.220
Triathlon	51	52	61	67	70
Turnen	10.493	10.480	10.110	10.128	10.100
Volleyball	1.208	1.212	1.291	1.223	1.174

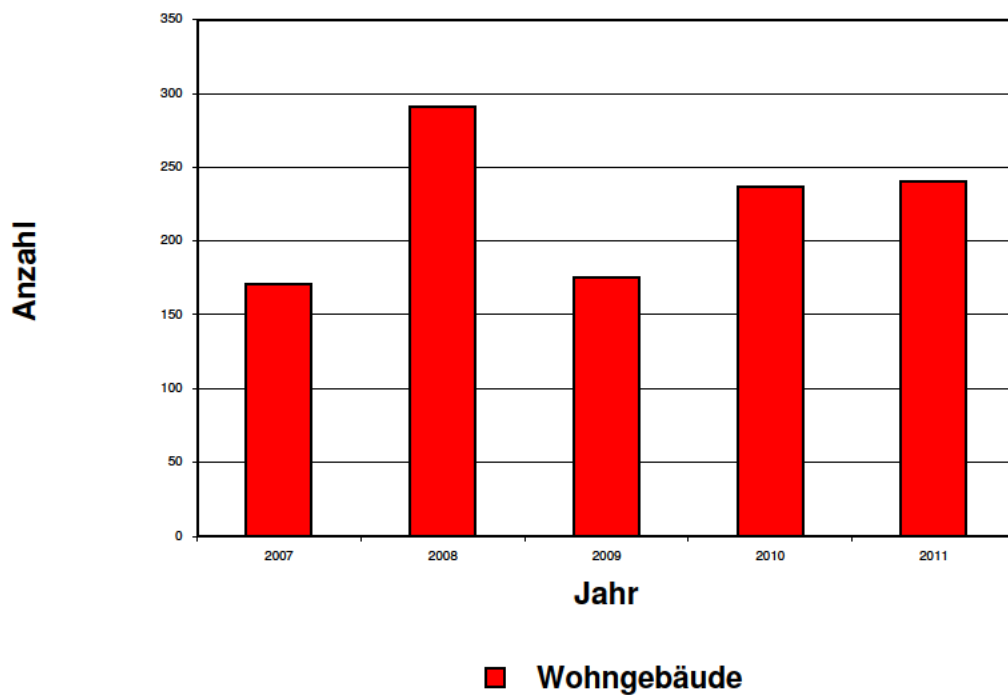
Quelle: Stadtsportbund

IV. Bauen und Wohnen

Bestand an Sozialwohnungen



Baugenehmigungen



28. Baugenehmigungen und Baufertigstellungen

Baugenehmigungen/ -fertigstellungen	Jahr				
	2007	2008	2009	2010	2011
Baugenehmigungen					
Nichtwohngebäude					
umbauter Raum (1) 1000 cbm	48	78	47	64	52
Nichtwohnfläche (1) 1000 qm	617	703	419	932	768
Baukosten (1) 1000 €	110,0	113,0	73,9	124,6	115,3
	54.719	124.119	54.413	48.157	51.843
Wohngebäude					
umbauter Raum (1) 1000 cbm	171	291	175	237	240
Nichtwohnfläche (1) 1000 qm	182	276	165	278	282
Baukosten (1) 1000 €	7,0	12,0	5,9	12,8	13,4
	46.656	70.173	48.383	74.865	76.192
Wohnungen (2)					
Wohnfläche gesamt 1000 qm	320	513	294	430	451
	37,5	59,7	36,2	55,6	58,2
Baufertigstellungen (Rohzugang/-abgang)					
Nichtwohngebäude					
davon	20	61	47	21	39
Wohnheime	0	3	2	0	-
landwirtschaftliche Gebäude	0	0	1	-3	1
Bürogebäude	6	10	6	2	2
sonstige	14	49	38	22	36
umbauter Raum (1) 1000 cbm	268	637	667	779	653
Nichtwohnfläche 1000 qm	48	90	104	76	83
Baukosten (1) 1000 €	31.261	65.964	74.017	28.595	45.537
Wohngebäude					
umbauter Raum (1) 1000 cbm	163	292	174	130	198
Nichtwohnfläche (1) 1000 qm	170	294	180	160	175
Baukosten 1000 €	6,8	13,9	7,4	6,7	7,5
	40.183	68.358	48.934	42.786	52.535
Bauherren der Gebäude (2)					
öffentliche Bauherren	3	12	7	9	8
Wohnungsunternehmen	88	119	96	65	58
sonstige Unternehmen	18	42	49	35	47
private Haushalte	84	192	92	98	110
zusammen	193	365	244	207	223
Wohnungen					
darunter in Nichtwohngebäuden	297	464	299	232	355
Wohnfläche brutto gesamt 1000 qm	3	7	5	-8	5
	33,4	57,3	36,6	30,0	39,5
Bauherren der Wohnungen (2)					
öffentliche Bauherren	-	2	2	1	1
Wohnungsunternehmen	184	214	163	142	165
sonstige Unternehmen	3	2	5	5	6
private Haushalte	106	234	136	117	189
zusammen	293	452	306	265	361

(1) Einschließlich Gebäudeteile.- (2) Wohn- und Nichtwohngebäude zusammen.

29. Baufertigstellungen, Bestandszahlen, Bauüberhang und Wohnraumbezug

Baufertigstellungen Bestandszahlen	Jahr				
	2007	2008	2009	2010	2011
noch Baufertigstellungen					
Wohnungen mit ... Räumen					
1	0	19	0	-10	8
2	46	41	11	36	49
3	20	61	37	43	56
4	51	67	57	11	19
5	80	114	87	61	90
6	69	88	57	45	69
7 und mehr	31	74	50	46	64
Bestandszahlen am 31.12... (1)					
Wohngebäude	52.650	52.942	53.116	53.246	53444
Wohnungen	127.208	127.672	127.971	128.203	128558
davon mit 1 und 2 Räumen	11.751	11.811	11.822	11.848	11905
3 Räumen	32.694	32.755	32.792	32.835	32891
4 und 5 Räumen	62.383	62.564	62.708	62.780	62889
6 Räumen und mehr	20.380	20.542	20.649	20.740	20873
<i>Personen (2) je Wohnung</i>	<i>2,17</i>	<i>2,14</i>	<i>2,13</i>	<i>2,11</i>	<i>2,03</i>
Bauüberhang					
<i>Bestand an genehmigten, aber noch nicht fertiggestellten Bauvorhaben</i>					
Nichtwohngebäude	41	43	36	33	37
Wohngebäude	181	166	158	189	177
Wohnungen	299	297	286	371	375

(1) Städteigene Fortschreibung auf der Basis der Gebäude- und Wohnungszählung vom 25.05.1987

(2) Wohnberechtigte Bevölkerung

30. Baugenehmigungen nach Stadtbezirken

Baugenehmigungen						
Stadtbezirk	2006			2007		
	Nichtwohngebäude	Wohngebäude	Wohnungen (1)	Nichtwohngebäude	Wohngebäude	Wohnungen (1)
1 Nord	14	49	91	17	28	74
2 Ost	14	69	104	12	39	60
3 Süd	12	78	159	13	59	135
4 West	6	57	70	6	45	51
Mönchengladbach insgesamt	46	253	424	48	171	320
Stadtbezirk	2008			2009		
	Nichtwohngebäude	Wohngebäude	Wohnungen (1)	Nichtwohngebäude	Wohngebäude	Wohnungen (1)
1 Nord	18	43	102	5	21	37
2 Ost	23	46	69	10	70	93
3 Süd	20	152	269	14	51	97
4 West	17	50	73	18	33	67
Mönchengladbach insgesamt	78	291	513	47	175	294
Stadtbezirk	2010			2011		
	Nichtwohngebäude	Wohngebäude	Wohnungen (1)	Nichtwohngebäude	Wohngebäude	Wohnungen (1)
1 Nord	11	36	73	10	32	82
2 Ost	15	59	106	14	69	105
3 Süd	21	89	131	21	75	139
4 West	17	53	120	7	64	125
Mönchengladbach insgesamt	64	237	430	52	240	451

(1) Wohn- und Nichtwohngebäude zusammen

31. Baufertigstellungen nach Stadtbezirken

Baufertigstellungen						
Stadtbezirk	2006			2007		
	Nichtwohngebäude	Wohngebäude	Wohnungen (1)	Nichtwohngebäude	Wohngebäude	Wohnungen (1)
1 Nord	18	43	127	6	11	39
2 Ost	15	82	126	2	31	48
3 Süd	8	52	119	9	81	166
4 West	7	50	68	3	40	44
Mönchengladbach insgesamt	48	227	440	20	163	297
Stadtbezirk	2008			2009		
	Nichtwohngebäude	Wohngebäude	Wohnungen (1)	Nichtwohngebäude	Wohngebäude	Wohnungen (1)
1 Nord	21	54	101	14	25	73
2 Ost	21	48	79	10	70	98
3 Süd	14	123	205	11	54	86
4 West	5	67	79	12	25	42
Mönchengladbach insgesamt	61	292	464	47	174	299
Stadtbezirk	2010			2011		
	Nichtwohngebäude	Wohngebäude	Wohnungen (1)	Nichtwohngebäude	Wohngebäude	Wohnungen (1)
1 Nord	6	17	48	10	21	72
2 Ost	6	36	49	8	75	89
3 Süd	3	46	70	14	69	152
4 West	6	31	65	7	33	42
Mönchengladbach insgesamt	21	130	232	39	198	355

(1) Wohn- und Nichtwohngebäude zusammen

32. Mietpreisrichtwerte

Kaltmiete je qm/mtl. nach Alter der Wohnung in den Wohnlagen		Jahr				
		2007	2008	2009	2010	2011
Kategorie A	zwischen EURO	4,90 und 7,50	4,90 und 7,50	4,90 und 7,50	4,95 und 7,75	4,95 und 7,75
Kategorie B	zwischen EURO	4,50 und 7,10	4,50 und 7,10	4,50 und 7,10	4,55 und 7,35	4,55 und 7,35
Kategorie C	zwischen EURO	4,30 und 6,80	4,30 und 6,80	4,30 und 6,80	4,35 und 7,05	4,35 und 7,05
Kategorie D	zwischen EURO	3,80 und 6,10	3,80 und 6,10	3,80 und 6,10	3,85 und 6,25	3,85 und 6,25

Kategorie A

Wohnungen in zentraler Lage (Hauptzentren) mit besten Verkehrsanbindungen (Orts-, Nah- und Fernverkehr), größtem Angebot für den Einkauf und für die Nutzung öffentlicher Einrichtungen (Bildung, Kultur, Verwaltung und Freizeit). Wohnungen in ruhigen, durchgrünten Lagen nahe den Hauptzentren.

Kategorie B

Wohnungen in reinen oder allgemeinen Wohngebieten, anschließend an Hauptzentren, mit guten Verkehrsanbindungen, guten Einkaufs- und Nutzungsmöglichkeiten öffentlicher Einrichtungen. Wohnungen in ruhigen, durchgrünten und klimatisch günstigen Lagen mit ausreichenden Verkehrsanbindungen zu den Einkaufszentren und öffentlichen Einrichtungen.

Kategorie C

Wohnungen in allgemeinen Wohngebieten oder in Mischgebieten mit ausreichender Verkehrsanbindung zu Einkaufszentren und öffentlichen Einrichtungen. Wohnungen in ruhigen Lagen, in oder an Grünzonen, mit Verkehrsanbindung zu den weiter entfernten Einkaufszentren und öffentlichen Einrichtungen.

Kategorie D

Wohnungen in Randlagen mit schwächerer Verkehrsanbindung zu den weiter entfernten Einkaufszentren und öffentlichen Einrichtungen.

Anmerkung: Soweit Wohnungen in den Wohnlagen der Kategorien A, B oder C außergewöhnlichen Beeinträchtigungen (Immissionen durch Lärm, Abgase, Rauch usw., starken Mängeln an Belichtung und Belüftung) unterliegen, ist eine entsprechende Abstufung der Wohnlage vorzunehmen.

Quelle: Örtlicher Mietspiegel

33. Städtische Wohnungsvermittlung

Merkmal	Jahr				
	2007 (2)	2008(1)	2009	2010	2011
Wohnungssuchende					
Zahl der wohnungssuchenden Haushalte	2.337	2.114	2.086	2.112	1.826
und zwar					
- Einpersonenhaushalte	1036	942	972	981	812
- Zweipersonenhaushalte	549	485	444	447	430
- Drei- bis Vierpersonenhaushalte	544	317	471	481	402
- Fünf- und Mehrpersonenhaushalte	208	370	199	203	182
Gründe der Wohnungssuchenden u. a.					
- keine Wohnung	157	118	131	121	31
- zu kleine Wohnung	375	290	277	299	298
- zu große Wohnung	163	358	143	169	327
- unzureichende Ausstattung	78	143	18	18	310
- zu hohe Mieten/Heizkosten	180	886	202	298	606
- Kündigung durch Vermieter/Räumungsurteil	23	27	23	42	100

(1) Bis zum Jahr 2007 wurden die nicht vermittelten Wohnungssuchenden zum Jahresende erfasst. Ab dem Jahr 2008 werden alle (vermittelte und nicht mittelte) Haushalte erfasst, die sich im Berichtsjahr wohnungssuchend gemeldet haben .

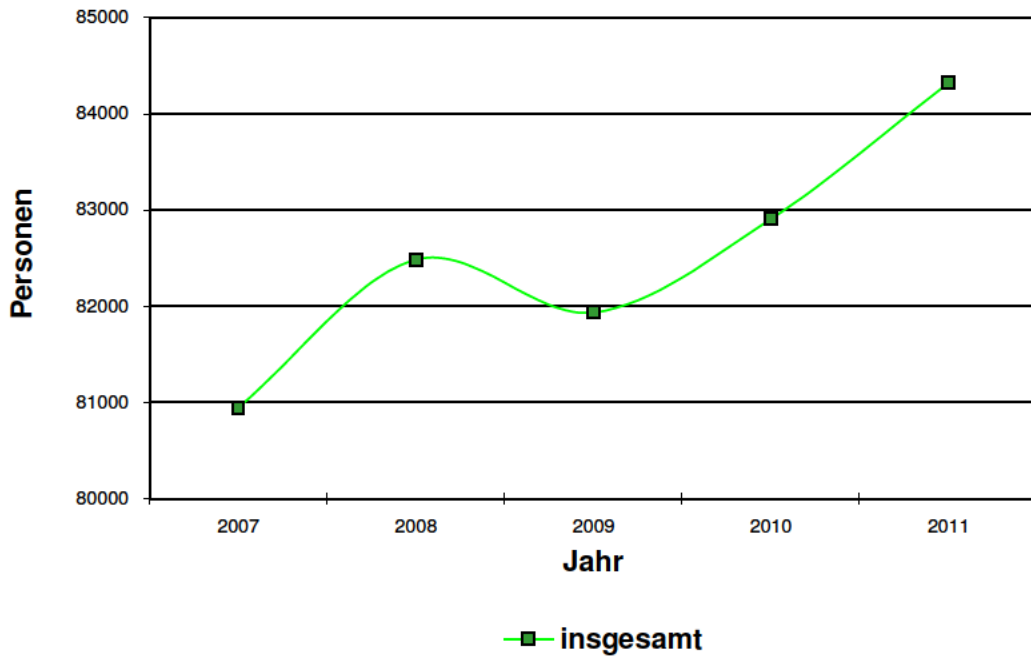
(2) Korrektur bei Erstellung der Ergebnisse des Wohnungsmarktbeobachtungssystems 2010

34. Preisgebundener Wohnungsbestand und Wohnungsbauförderung

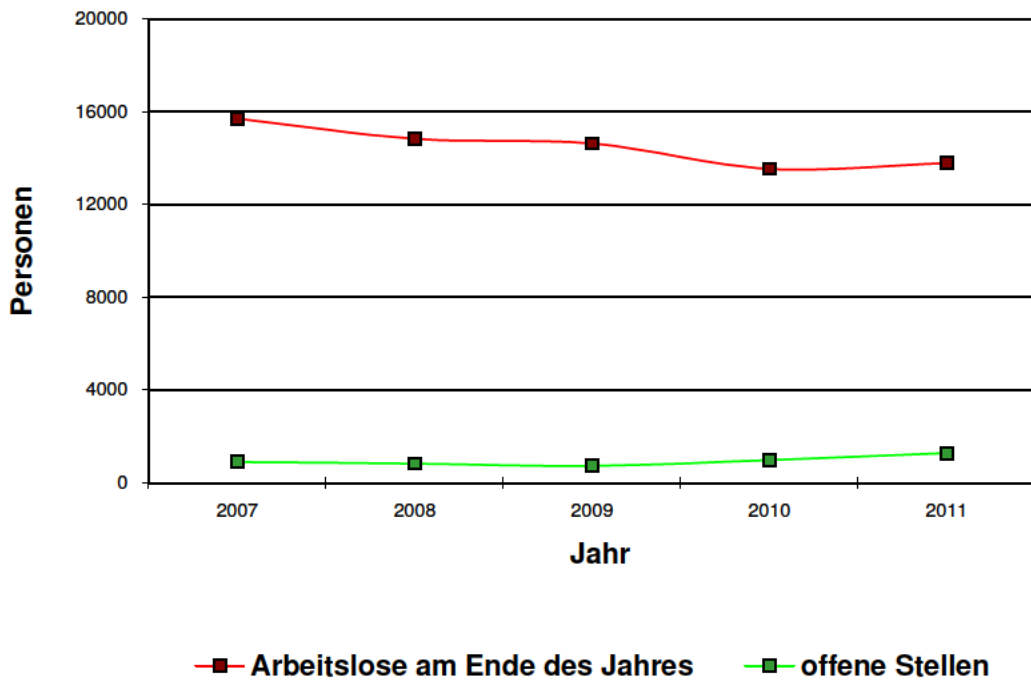
Merkmal	Jahr				
	2007	2008	2009	2010	2011
Preisgebundener Mietwohnungsbestand					
1. Förderweg WoBauG (Wohnungsbaugesetz) und Förderung WoFG (Wohnraumförderungsgesetz) Einkommensgruppe A	9.296	9.361	9.067	9.056	8.795
2. Förderweg WoBauG und Einkommensgruppe B WoFG	401	350	314	272	272
Wohnungsbauförderung					
Mietwohnungen 1. Förderweg (WoBauG) und Einkommensgruppe A (WoFG)	34	40	56	84	118
bewilligter Förderungsbetrag in Mio. €	5,3	5	4,2	9,7	9,2
Preisgebundener Wohnungsbestand/ selbstgenutztes Eigentum					
1. Förderweg WoBauG und Einkommensgruppe A WoFG	1522	1.630	1.670	1.677	1.626
2. Förderweg WoBauG	716	647	593	574	556
Wohnungsbauförderung					
selbstgenutztes Eigentum nach dem WoBauG / WoFG	147	120	120	136	23
bewilligter Förderungsbetrag in Mio €	9	8	9	11	2
Wohnungsvergaben					
Erst- und Wiederbelegungen der preisgebundenen Mietwohnungen	1.013	1.026	831	893	857

V. Wirtschaft

Entwicklung der sozialversicherungspflichtig Beschäftigten



Arbeitsmarkt



35. Verarbeitendes Gewerbe: Betriebe / Beschäftigte - nach Wirtschaftszweigen -

Wirtschaftszweig (2)	Jahr (1)							
	2008		2009		2010		2011	
	Betriebe	Beschäftigte	Betriebe	Beschäftigte	Betriebe	Beschäftigte	Betriebe	Beschäftigte
Verarbeitendes Gewerbe	117	16.046	121	15.454	114	14.246	115	14.188
darunter								
Herstellung von Nahrungs- und Futtermitteln	8	912	9	1.195	9	1.168	9	1.116
Getränkeherstellung	2	.	2	.	2	.	3	537
Herstellung von Textilien	6	797	7	787	7	727	6	697
Herstellung von Bekleidung	8	821	8	770	8	743	8	765
Herstellung von Papier, Pappe und Waren daraus	5	212	5	221	5	227	5	225
Herstellung von Druckerzeugnissen, Vervielfältigung von bespielten Ton-, Bild- und Datenträgern	4	714	4	537	3	425	3	418
Herstellung von Gummi- und Kunststoffwaren	6	227	6	230	5	222	5	216
Herstellung von Glas und Glaswaren, Keramik, Verarbeitung von Steinen und Erden	4	162	5	174	5	144	5	186
Metallerzeugung und -bearbeitung	3	214	4	411	4	378	4	271
Herstellung von Metallerzeugnissen	9	854	9	826	9	869	9	906
Herstellung v. Datenverarbeitungsgeräten, elektronischen und optischen Erzeugnissen	5	308	5	293	6	.	6	.
Herstellung von elektrischen Ausrüstungen	10	2.257	10	2.177	9	1.965	8	1.894
Maschinenbau	25	6.436	25	5.849	21	3.856	22	3.786
Reparatur und Installation von Maschinen und Ausrüstungen	9	589	9	587	9	706	10	722

(1) Stand: 30.9. des Jahres

(2) Umstellung wegen der Wirtschaftszweigsystematik, WZ 2008

Quelle: Information und Technik NRW

36. Handwerk: Betriebe (1) / Beschäftigte (2)

Berufe	Jahr									
	2007		2008		2009		2010		2011	
	Betriebe	Beschäftigte	Betriebe	Beschäftigte	Betriebe	Beschäftigte	Betriebe	Beschäftigte	Betriebe	Beschäftigte
Insgesamt	3.014	17.757	3.227	17.930	3.397	17.847	3.497	17.822	3.540	15.730
darunter (3)										
Augenoptiker	43	153	45	155	44	153	44	155	44	196
Bäcker	53	690	49	657	47	649	45	628	44	382
Dachdecker	89	566	87	532	89	531	89	537	86	460
Elektrotechniker	162	761	164	927	162	915	166	931	160	1.427
Feinwerkmechaniker	39	196	38	198	37	182	35	162	36	226
Fleischer	42	355	38	325	35	309	32	283	31	383
Friseure	250	627	266	610	272	598	273	573	261	726
Glaser	8	10	8	10	8	15	8	15	6	48
Informationstechniker	45	324	45	329	42	301	38	274	39	187
Installateur, Heizungsbauer und Klempner	173	667	182	728	183	835	183	842	180	916
Konditoren	10	379	11	415	11	412	12	439	12	598
Kraftfahrzeugtechniker	143	1.076	145	1.058	150	1.059	159	1.083	166	1.391
Maler und Lackierer	172	566	167	620	171	623	171	611	167	625
Maurer und Betonbauer (4)	123	856	127	869	125	846	127	846	94	615
Metallbauer	83	346	82	359	82	352	80	334	85	649
Steinmetze/Steinbildhauer	20	35	20	35	22	38	20	37	20	66
Stukkateure	34	66	37	71	36	76	37	75	40	147
Tischler	102	501	101	500	100	493	109	539	111	603
Zahntechniker	61	344	64	353	61	337	61	337	60	360
Zimmerer	18	69	19	67	20	69	21	73	19	72

(1) Handwerksrollenbestand zum 31.12.

(2) 2008 und 2009: Handwerkszählung, 2007, 2010 und 2011 Rück- bzw. Hochrechnungen

(3) Gewerke der Anlage A der Handwerksordnung (zulassungspflichtiges Handwerk)

(4) Die Straßenbauer sind mit aufgeführt.

Quellen: IT.NRW (Handwerkszählung); Handwerkskammer Düsseldorf (Handwerksrollenbestand; Hochrechnungen)

37. Sozialversicherungspflichtig Beschäftigte

Sozialversicherungspflichtig Beschäftigte (1)	30. 06...				
	2007	2008	2009	2010	2011
Insgesamt	80.949	82.486	81.936	82.909	84.321
<i>nach Wirtschaftsabteilungen</i>					
Land-, Forstwirtschaft, Fischerei	.	174	177	162	166
Produzierendes Gewerbe					
davon					
Bergbau und Gewinnung von Steinen und Erden	20	19	19	15	23
Verarbeitendes Gewerbe	18.331	18.297	17.840	16.775	16.397
Energie- und Wasserversorgung	-
Baugewerbe	4.080	4.134	4.101	4.177	4.400
Handel, Gastgewerbe und Verkehr					
davon					
Handel	15.546	15.197	14.552	14.790	14.616
Gastgewerbe	1.813	1.797	1.840	1.975	1.953
Verkehr und Lagerei (2)	3.882	3.624	3.598	3.700	4.215
sonstige Dienstleistungen					
davon					
Kredit- und Versicherungsgewerbe	3.064	3.012	3.201	3.534	3.825
Grundstückswesen, Vermietung Dienstleistungen für Unternehmen	11.196	11.682	11.250	12.210	13.533
Öffentliche Verwaltung, u.ä.	5.819	5.859	5.926	5.933	5.355
Öffentliche und private Dienstleistungen (ohne öffentliche Verwaltung)	15.511	15.872	16.588	16.971	17.930

Quelle: Information und Technik NRW

(1) am Arbeitsort Mönchengladbach

(2) Bis einschließlich 2007 Wirtschaftszweigbezeichnung "Verkehr und Nachrichtenübermittlung"

38. Arbeitsmarkt, Bauhauptgewerbe

Arbeitsmarkt/ Bauhauptgewerbe	31. 12...				
	2007	2008	2009	2010	2011
Arbeitsmarkt (1)					
Arbeitslose am Ende des Jahres	15.704	14.839	14.630	13.543	13.795
darunter					
männlich	8.066	7.884	8.065	7.290	7.314
weiblich	7.638	6.955	6.565	6.253	6.481
unter 20 Jahre	404	414	368	308	284
55 Jahre und älter	1.594	1.850	1.966	1.925	2.055
Langzeitarbeitslose (2)	7.847	5.575	5.545	4.745	5.206
Ausländer	3.023	2.924	2.780	2.633	2.800
Arbeitslose nach Berufsarten					
Metall- und Elektroberufe	827	800		803	892
Textil und Bekleidungsberufe	146	143	126	115	149
Bauberufe	366	367	389	361	315
Waren- und Dienstleistungskaufleute	1.578	1.772	1.830	1.833	1.844
Verkehrsberufe	1.749	1.825	2.107	1.899	1.982
Organisations-, Verwaltungs- und Büroberufe	1.558	1.397	1.616	1.506	1.312
übrige Berufe und keine Angabe des Zielberufs	9.480	8.535	7.499	7.026	7.301
Arbeitslosenquote (3)	11,9	11,3	11,3	10,4	10,7
Arbeitsstellen (4)	904	825	729	986	1.284
Kurzarbeit am Ende des Jahres betroffene Personen	595	974	2.455	712	403
Bauhauptgewerbe (5)					
Beschäftigte insgesamt	631	537	446	474	468
darunter Facharbeiter (einschließlich Poliere)	-	-	-	-	-
geleistete Arbeitsstunden insgesamt in 1000	872	715	621	602	653
davon Wohnungsbau	263	199	158	163	217
gewerbliche und industrielle Bauten	297	358	351	325	347
Verkehrs- und öffentliche Bauten	312	158	112	114	89
Umsatz (ohne MwSt.) in 1000 Euro	90.366	109.744	80.693	66.525	66.416

Quelle: Statistik der Bundesagentur für Arbeit (BA) / Institut für Information und Technik (IT NRW)

(1) Die Berichterstattung zu Arbeitslosen erfolgt ab Januar 2007 auf Basis der integrierten Arbeitslosenstatistik. Datenrevisionen können zu Abweichungen gegenüber Auswertungen mit früherem Erstellungsdatum führen.

(2) Die Daten basieren auf nicht-revidierten Ergebnissen und können deswegen geringfügig von der integrierten Arbeitslosenstatistik abweichen.

(3) Arbeitslosenquote berechnet auf Basis aller zivilen Erwerbspersonen.

(4) Bei den gemeldeten Arbeitsstellen handelt es sich um ungeforderte Arbeitsstellen ohne selbständige/ freiberufliche Tätigkeiten und ohne Stellen der privaten Arbeitsvermittlung (neue Begriffsdefinition).

(5) Betriebe mit 20 und mehr Beschäftigten.

39. Preisindizes

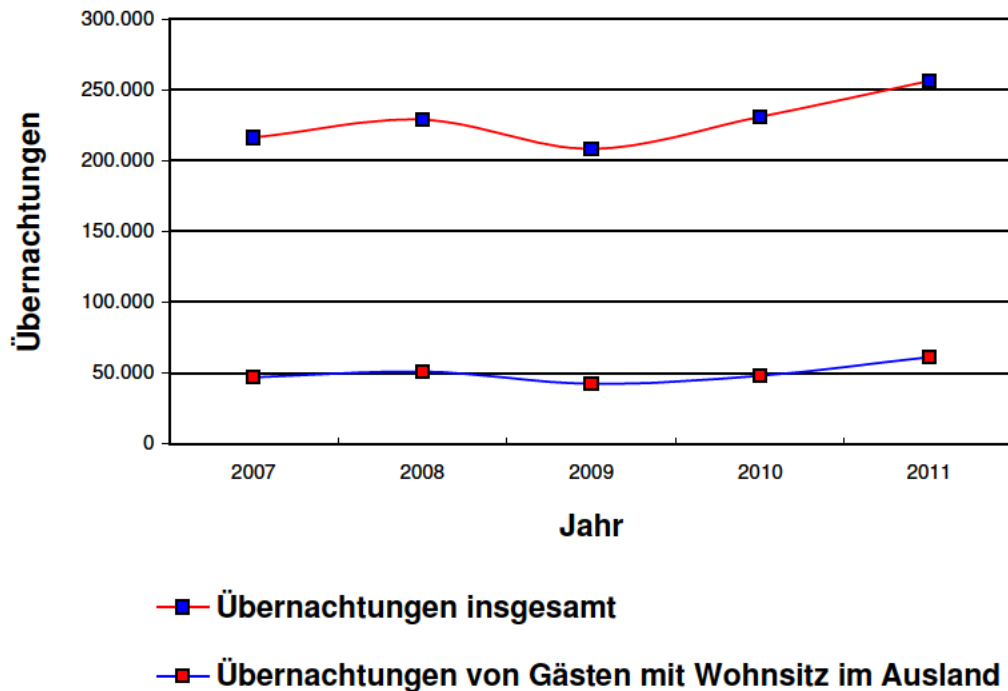
Preisindizes für Bauwerke (1) 2005 = 100	Jahr				
	2007	2008	2009	2010	2011
Neubau in konventioneller Bauart					
Wohngebäude					
davon					
- Bauleistungen am Bauwerk	108,7	111,8	112,8	113,9	117,0
- Außenanlagen	107,9	111,2	112,5	113,3	115,8
Nichtwohngebäude					
Bauleistungen am Bauwerk für					
- Bürogebäude	109,2	112,6	113,8	115,0	118,2
- gewerbliche Betriebsgebäude	109,6	113,6	114,9	116,0	119,6
sonstige Bauwerke					
- Straßenbau	110,5	115,2	117,8	118,7	121,8
- Ortskanäle	108,4	111,7	113,5	114,2	116,5
- Brücken im Straßenbau	109,0	114,0	115,1	115,7	119,3
Instandhaltung von Wohngebäuden					
- Mehrfamiliengebäude ohne Schönheitsreparaturen	108,4	111,3	113,1	114,8	118,0
- Schönheitsreparaturen in einer Wohnung	104,4	105,9	106,5	107,3	108,9
Verbraucherpreisindex NRW (2) (aller privaten Haushalte) 2005 = 100	Dezember/Jahr				
	2007	2008	2009	2010	2011
Gesamtlebenshaltung	105,4	106,5	107,4	109,3	111,2
Nahrungsmittel und alkoholfreie Getränke	108,1	109,4	107,8	111,6	114,5
Bekleidung, Schuhe	99,5	100,3	103,7	103,7	106,6
Wohnung, Wasser, Strom, Brennstoffe	105,8	108,3	108,1	110,9	114,8
Hausrat, laufende Instandhaltung des Hauses	101,1	102,2	103,4	103,0	103,6
Gesundheitspflege	101,7	103,2	104,3	104,7	105,1
Verkehr	109,1	106,0	109,9	114,3	117,5
Freizeit, Unterhaltung und Kultur	102,6	104,2	104,5	104,7	105,7
Bildungswesen	162,0	152,2	148,4	149,8	71,4
Andere Waren und Dienstleistungen	104,5	106,2	108,2	108,4	109,8

(1) Quelle: Statistisches Bundesamt - Fachserie 17 Reihe 4; Werte einschließlich Umsatzsteuer in Deutschland.

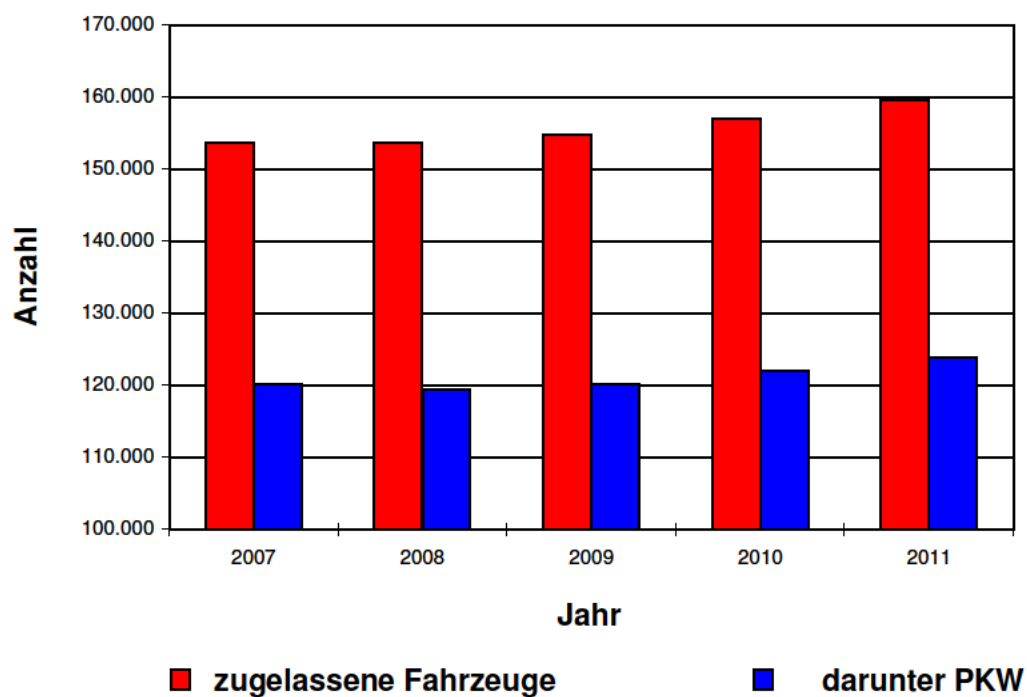
(2) Quelle: Information und Technik NRW

VI. Verkehr und Fremdenverkehr

Fremdenverkehr



Kraftfahrzeugbestand



40. Fremdenverkehr und Kraftfahrzeuge

Merkmal	Jahr				
	2007	2008	2009	2010	2011
Fremdenverkehr					
Gasthöfe, Hotels, Jugendherbergen, sonstige Einrichtungen und Betriebe mit mehr als 8 Fremdenbetten	37	36	35	37	36
Betten/Schlafgelegenheiten insgesamt	2.067	2.017	1.968	2.063	2.192
darunter angebotene Betten/Schlafgelegenheiten	1.902	1.880	1.935	2.059	2.104
angekommene Gäste	113.136	112.968	109.163	118.048	128.732
darunter mit Wohnsitz im Ausland	20.009	20.071	18.443	21.125	25.352
Übernachtungen	216.100	228.819	208.207	230.767	256.244
darunter mit Wohnsitz im Ausland	46.902	51.124	42.566	48.162	61.234
Bettenausnutzung aller Betten	28,6	31,1	29,0	30,6	32,0
Bettenausnutzung der angebotenen Betten	31,1	33,3	29,5	32,3	33,6
durchschnittliche Aufenthaltsdauer in Tagen	1,9	2,0	1,9	2,0	2,0
Kraftfahrzeuge (1)					
zugelassene Fahrzeuge	153.581	153.717	154.682	156.959	159.652
darunter PKW	120.079	119.394	120.098	121.937	123.771
Zugänge insgesamt	27.232	27.221	28.484	27.301	29.142
davon Neuzulassungen	11.839	11.699	12.701	10.220	11.564
Umschreibungen	15.393	15.522	15.783	17.081	17.578
Abgänge insgesamt	15.280	31.434	31.627	29.239	31.627
davon Außerbetriebsetzungen	4.515	24.946	25.805	23.272	25.390
Umschreibungen	10.765	6.488	5.822	5.967	6.237

(1) Ab dem 1.3.2007 der neuen FZV (FahrzeugzulassungsVO) wird die Zahl der vorübergehenden Stilllegungen nicht mehr übermittelt. Nach der Änderung in der FZV gibt es nur noch Außerbetriebsetzungen, die Fahrzeug und Kennzeichen sofort voneinander trennen. Es bleibt als Fixpunkt nur die Zahl der zugelassenen Fahrzeuge. Auch hier finden die vorübergehend stillgelegten Fahrzeuge keine Berücksichtigung mehr.

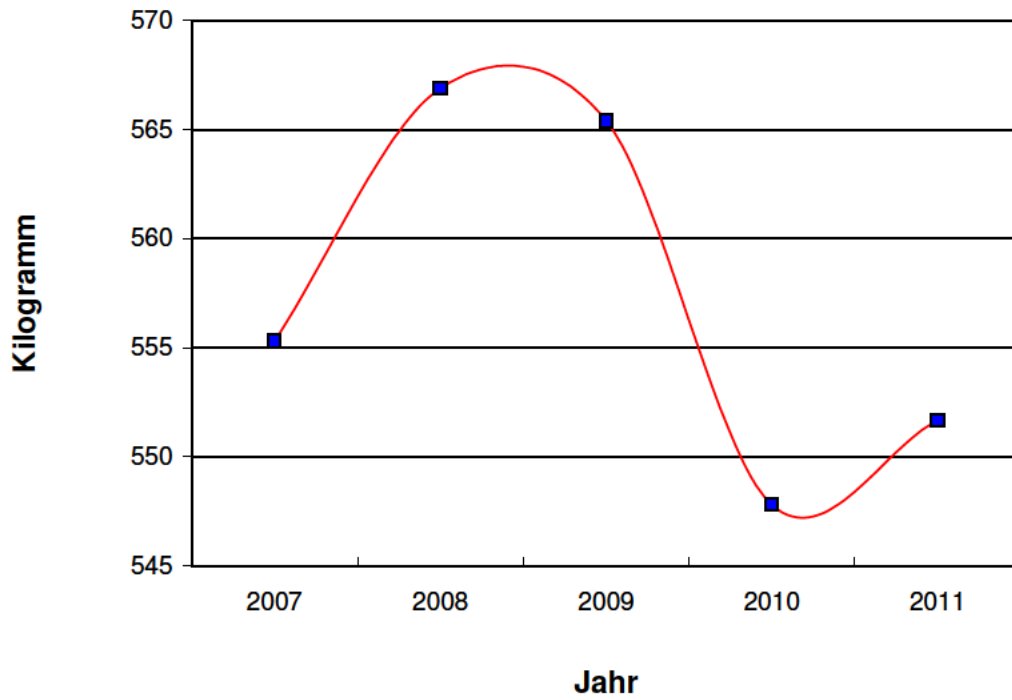
41. Transport, Verkehr, Versorgung und Verbrauch

Merkmal	Jahr					
	2007	2008	2009	2010	2011	
Omnibusverkehr						
beförderte Personen insgesamt	in 1000	47.308	48.210	48.252	47.605	47.290
davon						
- Linienverkehr		46.915	47.793	47.840	47.223	46.896
- Sonderwagen und Schulbusse		393	417	412	382	394
gefährdete Wagen-km insgesamt	in 1000	12.391	12.685	12.869	12.635	12.913
davon						
- Linienverkehr		11.281	11.393	11.727	11.525	11.791
- Sonderwagen und Schulbusse		245	252	246	250	259
- Sonstiges		865	1.040	896	860	863
<i>Personen pro Wagen-km</i>		3,8	3,8	3,8	3,8	3,7
Flugverkehr						
Flugbewegungen insgesamt		52.290	50.130	44.432	39.873	44.026
davon						
- Platzflüge (1)		35.714	33.874	28.768	28.261	29.193
- Überlandflüge		16.576	16.256	15.664	11.612	14.833
ein-/aussteigende Passagiere		31.737	29.260	29.156	25.458	28.451
Zollabfertigungen (Maschinen)		1.407	1.227	1.440	2.008	2.235
Strom-, Gas - und Wasserabgabe						
Elektrizitätsabgabe insgesamt	in 1000 kWh	1.298.326	1.210.394	1.111.264	1.175.095	1.182.204
darunter						
- Haushalte		490.937	471.940	470.561	468.541	476.348
- Industrie, Handel und Gewerbe		807.389	738.454	640.704	706.555	705.856
Gasabgabe insgesamt	in 1000 kWh	2.310.245	2.466.502	2.252.486	2.647.807	2.248.965
darunter						
- Haushalte		1.361.060	1.468.283	1.440.449	1.690.502	1.431.102
- Industrie, Handel und Gewerbe		949.186	998.218	812.036	957.305	817.863
Wasserabgabe insgesamt	in 1000 cbm	14.912	13.742	14.040	14.015	13.724
darunter						
- Haushalte		12.290	11.326	11.716	11.575	11.466
- Industrie, Handel und Gewerbe		2.622	2.416	2.325	2.440	2.258

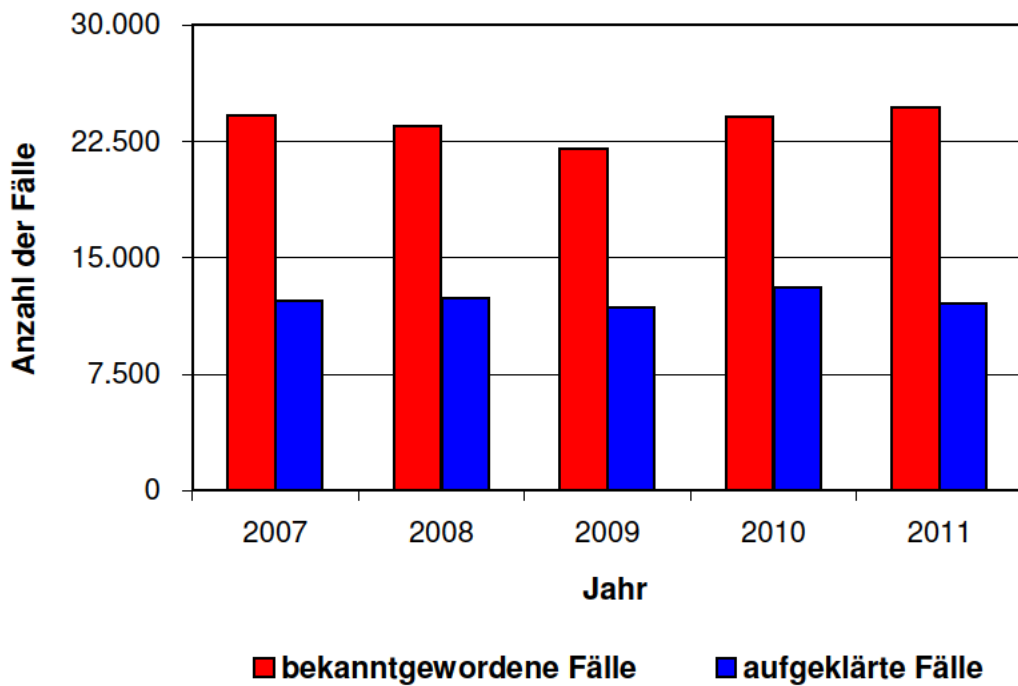
(1) Einschließlich Segelflüge

VII. Umwelt, Sicherheit und Ordnung

Abfallaufkommen je Einwohner



Kriminalstatistik



42. Verbraucherschutz und Tiergesundheit

Kontrollen	Jahr				
	2007	2008	2009	2010	2011
Anzahl der Lebensmittel vertreibenden, bearbeitenden und verarbeitenden Gewerbebetriebe	2.767	2.814	2.879	2.902	3.142
Anzahl der kontrollierten Betriebe	1.292	1.266	1.081	1.242	1.299
Anzahl der gezogenen Proben	1.267	1.479	1.453	1.483	1.499
Lebensmittel tierischer Herkunft	400	452	418	388	376
<i>davon beanstandet</i>	57	96	55	67	92
Lebensmittel nicht tierischer Herkunft	598	712	683	337	768
<i>davon beanstandet</i>	99	75	66		102
Milch und Milcherzeugnisse	150	179	221	195	208
<i>davon beanstandet</i>	22	24	29	47	37
Bedarfsgegenstände	67	66	77	153	60
<i>davon beanstandet</i>	2	2	16	3	5
Kosmetikartikel	48	74	34	390	68
<i>davon beanstandet</i>	4	9	4	47	13
Verbraucherbeschwerdeproben	48	24	20	20	15
<i>davon beanstandet</i>	19	13	8	12	6
Anzahl der eingeleiteten Verfahren	386	338	309	278	319
Tierhaltungen					
Pferde	908	924	1.001	1.003	964
<i>in Betrieben (1)</i>	115	119	128	156	145
Rinder	3.390	3.284	3.181	3.173	3.233
<i>in Betrieben</i>	74	65	63	59	59
Schweine	2.188	2.161	2.266	2.279	2.339
<i>in Betrieben</i>	34	38	41	38	38
Schafe	900	1.067	1.132	973	983
<i>in Betrieben</i>	54	53	53	56	56
Hühner	11.334	10.700	11.070	11.435	11.343
<i>in Betrieben</i>	450	440	449	452	471
sonstiges Geflügel	15.156	16.347	15.678	14.889	12.641
<i>davon Tauben</i>	13.152	13.152	13.182	13.360	11.313
<i>in und andere Betrieben</i>	316	333	374	346	346
Sittichzüchter					
<i>nicht gewerbliche</i>	71	74	76	77	78
Gatterwildhaltungen					
Damwild, Rotwild, Rehe	60	50	15	21	34
<i>in Betrieben</i>	4	2	1	2	3
Verbringen innerhalb der EU-Mitgliedstaaten	43	71	47	54	66
Ein- und Ausfuhr nach und aus Drittländern	5	2	3	3	5
Tiermärkte und -ausstellungen	52	65	62	57	47
Tierschutz - Überprüfungen vor Ort	171	184	162	158	225
Tierschutzbeschwerden	112	121	130	135	187
Tiertransporte	-	-	-	-	-
Tierärztliche Hausapotheken	22	24	25	23	17
Überprüfung von Tierhaltungen im Rahmen der Geflügelpest	-	-	-	-	-
Sachkundeprüfungen nach der Landeshundeverordnung	31	25	38	33	43
Verhaltenstest nach Landeshundeverordnung	6	15	20	61	28

(1) Privathaltungen und gewerbliche Betriebe, Datenquelle: Tierseuchenkasse

43. Abfallaufkommen

Abfallaufkommen in 1000 t	Jahr				
	2007	2008	2009	2010	2011
Hausmüll	43,9	46,1	46,1	43,4	43,2
hausmüllähnlicher Gewerbeabfall	10,9	10,5	10,3	10,5	10,2
Sperrmüll	11,8	11,8	11,4	11,2	11,1
Marktabfälle	0,6	0,6	0,6	0,5	0,5
Garten-/Parkabfälle	1,2	1,0	1,1	1,0	0,9
Straßenkehrschutt	4,2	4,2	4,3	4,7	5,0
Baustellenabfälle	0,01	0,05	0,0	0,0	0,0
Aufkommen aus der Wertstoffsammlung	74,6	74,7	74,6	72,2	73,1
Abfallaufkommen (1)	147,2	149,0	148,4	143,5	144,0
davon:					
Verwertung	86,4	86,5	86,0	83,4	84,2
Beseitigung	60,8	62,5	62,4	60,1	59,8
Einwohner (2)	265.106	263.539	262.468	261.941	261.027
<i>Abfall je Einwohner in kg</i>	<i>555,3</i>	<i>565,2</i>	<i>565,4</i>	<i>547,8</i>	<i>551,7</i>

(1) In dieser Summe sind keine Abfälle aus Siel-, Kanalisations- und Gullyreinigung sowie Bau- und Abbruchabfälle (einschl. Straßenaufbruch) enthalten, sowie Sortierreste aus Verwertungs- und Sortieranlagen.

(2) Mittlere Bevölkerung gemäß städtischer Bevölkerungsstatistik

44. Straßenverkehrsunfälle, Kriminalstatistik

Straßenverkehrsunfälle/ Kriminalstatistik	Jahr				
	2007	2008	2009	2010	2011
Straßenverkehrsunfälle					
Unfälle gesamt	1.591	1.495	1.409	1.322	1.271
davon					
mit Personenschaden (1)	1.151	1.081	1.024	967	939
mit schwerem Sachschaden (2)	377	326	318	294	288
verunglückte Personen insgesamt	1.418	1.319	1.286	1.225	1.203
davon Getötete	8	2	3	3	9
-Schwerverletzte	225	215	193	192	235
-Leichtverletzte	1.185	1.102	1.090	1.030	959
Kriminalstatistik (3)					
bekanntgewordene Fälle	24.135	23.514	22.001	24.083	24.660
<i>je 1000 Einwohner</i>	91,0	89,5	83,8	91,9	94,5
wider das Leben	11	11	10	10	9
wider die Sittlichkeit	204	257	172	169	178
Roheitsdelikte	3.162	3.157	3.154	2.902	2.959
darunter Raub, räuberische Erpressung	288	251	273	268	273
einfacher Diebstahl	5.951	5.749	5.499	6.086	6.573
schwerer Diebstahl	5.502	4.380	4.324	5.022	6.138
Vermögens- und Fälschungsdelikte	3.558	3.791	3.673	5.294	3.977
sonstige Delikte	5.747	6.169	5.169	4.600	4.826
aufgeklärte Fälle	12.261	12.376	11.820	13.089	12.110
<i>je 1000 Einwohner</i>	46,2	47,0	45,0	50,0	46,4
wider das Leben	11	8	8	8	8
wider die Sittlichkeit	152	214	135	142	137
Roheitsdelikte	2.646	2.615	2.633	2.412	2.506
darunter Raub, räuberische Erpressung	110	114	120	119	141
einfacher Diebstahl	2.602	2.674	2.589	2.739	2.864
schwerer Diebstahl	718	518	661	542	610
Vermögens- und Fälschungsdelikte	2.840	2.844	2.901	4.600	3.237
sonstige Delikte	3.292	3.503	2.893	2.646	2.748

(1) Unfälle, bei denen außer Personenschaden auch Sachschaden entstanden sein kann. (2) Seit 1995 Schwerwiegender Unfall mit Sachschaden, Straftatbestand oder Ordnungswidrigkeit und wenn gleichzeitig mindestens ein Kraftfahrzeug aufgrund eines Unfallschadens von der Unfallstelle abgeschleppt werden muss. Quelle: Information und Technik NRW (3) Quelle: Landeskriminalamt NRW

45. Feuerwehr

Feuerwehr	Jahr				
	2007	2008	2009	2010	2011
Berufsfeuerwehr					
Einsätze	33.926	35.853	38.869	41.281	38.490
davon					
bei Großfeuer	2	4	5	5	6
Mittelfeuer	43	37	56	58	55
Kleinfeuer	629	671	659	621	650
Schornsteinbrände	-	-	-	-	-
blinde und böswillige Alarmer	691	653	669	784	816
Hilfeleistungen	1.777	1.490	1.748	2.042	1.609
Rettungsdienst und Krankentransporte (1) <i>gefährdete km</i>	30.890 379.964	32.998 442.042	35.732 439.820	37.771 441.898	35.938 411.519
vorbeugender Brandschutz					
Brandsicherheitswachen	318	351	334	383	407
überprüfte Bauanträge	203	179	228	292	288
Brandschau	285	389	395	444	302
Nachschau (2)	525	318	308	364	.
Beratungen	503	455	462	474	439
Freiwillige Feuerwehr					
Einsätze	649	639	440	669	449
davon					
bei Großfeuer	2	4	5	5	6
Mittelfeuer	37	17	38	47	55
Kleinfeuer	80	95	117	211	152
Schornsteinbrände	-	-	-	-	-
blinde und böswillige Alarmer	174	214	98	30	70
Hilfeleistungen	356	309	182	406	105
Brandsicherheitswachen <i>(Personenanzahl)</i>	702	683	672	385	817

(1) Der Rettungsdienst - Teilbereich Krankentransport - ist durch vertragliche Regelung Dritten übertragen.

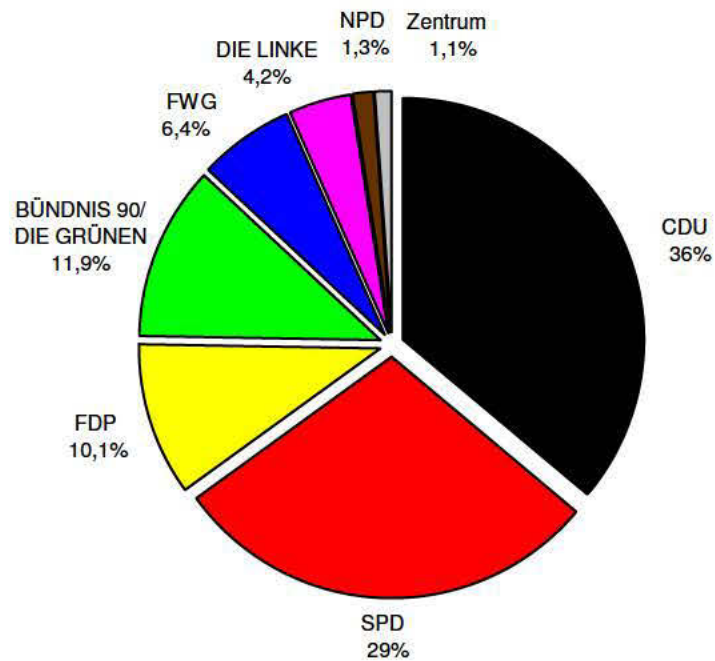
(2) Seit Anfang 2011 wird die Nachschau innerbetrieblich anders erfasst, verlässliche Daten liegen daher derzeit nicht vor.

46. Friedhöfe und Bestattungsarten

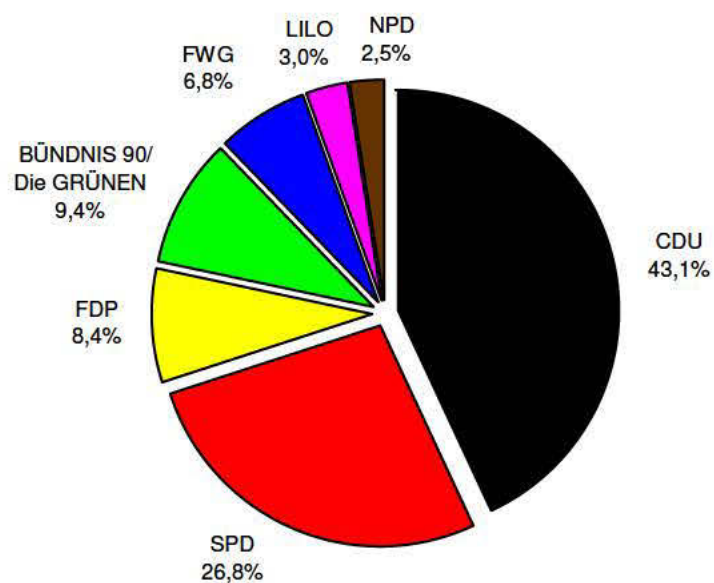
Beisetzungen / Bestattungsarten	Jahr				
	2007	2008	2009	2010	2011
Beisetzungen					
gesamt	2528	2470	2617	2488	2412
Städtische Friedhöfe					
Hauptfriedhof	425	389	337	337	315
Rheydt	279	258	318	287	302
Giesenkirchen	203	180	200	184	191
Ohler	115	120	120	86	85
Hardt	60	86	85	93	79
Holt	79	100	86	80	71
Uedding	198	161	216	166	140
Venn	117	105	134	111	111
Wanlo	14	14	9	12	8
Broich	11	15	12	11	9
Rheindahlen	113	127	132	110	121
Wickrath AKW	100	103	111	113	104
Wickrath Untertor	-	1	-	-	-
Nicht Städtische Friedhöfe					
Katholische Friedhöfe zusammen	380	362	395	396	377
Bettrath	63	67	64	66	81
Wickrathhahn	5	9	10	8	4
Buchholz	7	3	5	4	2
Hockstein	7	12	11	14	9
Hehn	39	23	33	35	30
Odenkirchen	180	166	184	184	155
Neuwerk	79	82	88	85	96
Evangelische Friedhöfe zusammen	434	449	462	502	499
Viersener Straße	109	107	160	120	105
Odenkirchen	107	93	96	125	150
Nordstraße	167	197	160	194	176
Wickrathberg	51	52	46	63	68
Bestattungsarten					
Städtische Friedhöfe					
Erdbestattungen	892	875	815	745	628
Urnenbestattungen	803	773	933	830	891
Kinderbestattungen	19	11	12	15	17
Sonstige Bestattungen	-	-	-	-	-
Nicht Städtische Friedhöfe					
Grabstätten	595	573	626	678	672
darunter Urnen	216	260	288	337	346
Reihengräber	219	231	231	208	204
darunter Urnen	128	159	132	151	141

VIII. Politische Verhältnisse

Ergebnis der Kommunalwahl im Jahr 2009



Ergebnis der Kommunalwahl im Jahr 2004



47. Gesamtstädtische Ergebnisse der Europa-, Rats- und Landtagswahlen

Europawahl	Jahr					
	1999		2004		2009	
	abs.	%	abs.	%	abs.	%
Wahlberechtigte	196.421		195.194		194.657	
Wähler	73.359	37,3	64.763	33,2	69.218	35,6
davon ungültige	558	0,8	953	1,5	716	1,0
gültige	72.801	99,2	63.810	98,5	68.502	99,0
davon entfielen auf :						
CDU	38.241	52,5	31.793	49,8	26.788	39,1
SPD	23.588	32,4	12.603	19,8	14.723	21,5
BÜNDNIS 90/DIE GRÜNEN	4.731	6,5	7.412	11,6	7.723	11,3
FDP	3.085	4,2	6.135	9,6	11.230	16,4
DIE LINKE	-	-	-	-	3.255	4,8
REP	590	0,8	540	0,8	605	0,9
PDS⁽¹⁾	865	1,2	1.302	2,0	-	-
Sonstige	1.701	2,3	4.025	6,3	4.178	6,1
Kommunalwahlen						
	1999		2004		2009	
	abs.	%	abs.	%	abs.	%
Wahlberechtigte	206.236		206.541		207.856	
Wähler	92.245	44,7	93.336	45,2	94.514	45,5
davon ungültige	1.397	1,5	1.316	1,4	1.507	1,6
gültige	90.848	98,5	92.020	98,6	93.007	98,4
davon entfielen auf :						
CDU	44.302	48,8	39.682	43,1	33.485	36,0
SPD	25.791	28,4	24.620	26,8	26.996	29,0
FDP	5.323	5,9	7.722	8,4	9.421	10,1
BÜNDNIS 90/DIE GRÜNEN	7.035	7,7	8.626	9,4	11.040	11,9
FWG	8.060	8,9	6.266	6,8	5.959	6,4
LILLO	-	-	2.741	3,0	-	-
NPD	-	-	2.315	2,5	1.222	1,3
DIE LINKE	-	-	-	-	3.868	4,2
ZENTRUM	-	-	-	-	1.016	1,1
Stadt Partei	337	0,4	-	-	-	-
REP	-	-	-	-	-	-
DVU	-	-	-	-	-	-
WRW	-	-	-	-	-	-
Sonstige	-	-	48	0,1	-	-
Landtagswahl (2)						
	2005		2010		2012	
	abs.	in %	abs.	in %	abs.	in %
Wahlberechtigte	195.028		194.166		193.297	
Wähler	110.703	56,8	100.379	51,7	102.807	53,2
davon ungültige	1.240	1,1	1.642	1,6	1.673	1,6
gültige	109.463	98,9	98.737	98,4	101.134	98,4
davon entfielen auf :						
CDU	55.540	50,7	42.080	42,6	36.880	36,5
SPD	34.505	31,5	33.124	33,5	38.481	38,0
FDP	7.793	7,1	5.386	5,5	5.211	5,2
BÜNDNIS 90/DIE GRÜNEN	5.696	5,2	9.199	9,3	8.822	8,7
Piraten	-	-	1.857	1,9	8.481	8,4
REP	508	0,5	-	0,0	-	-
DIE LINKE⁽¹⁾	861	-	5.503	5,6	2.649	2,6
NPD	1.317	-	803	0,8	-	0,0
WASG	3.243	-	-	0,0	-	-
Sonstige	-	0,0	785	-	610	0,6

1) Vor der Bundestagswahl 2005 PDS. 2) Erststimmen

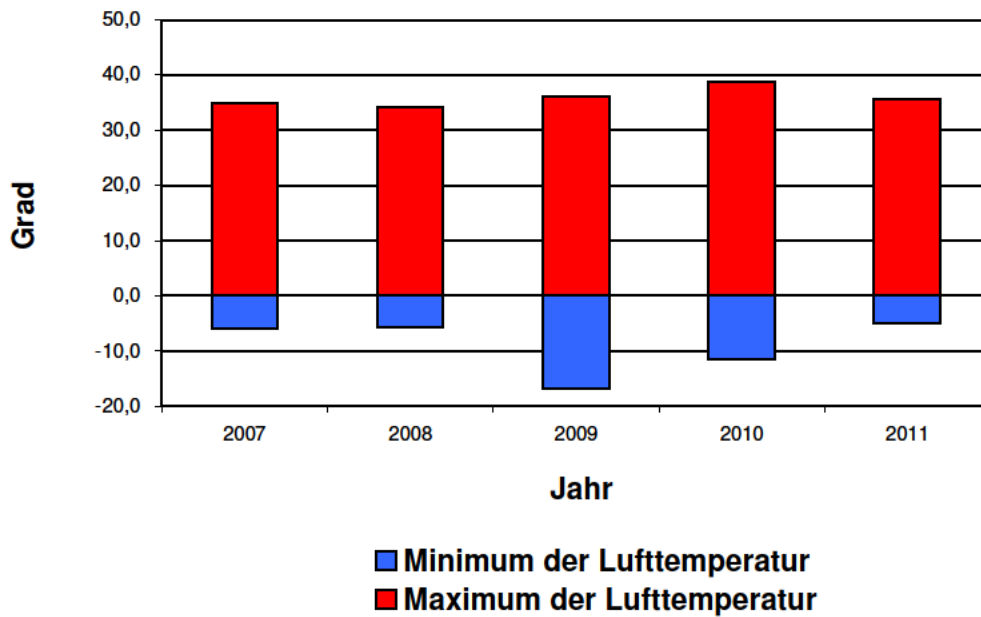
48. Gesamtstädtische Ergebnisse der Bundestagswahlen

Bundestagswahl/ Erststimmen	Jahr					
	2002		2005		2009	
	abs.	%	abs.	%	abs.	%
Wahlberechtigte	195.672		195.069		194.294	
Wähler	145.540	74,4	141.494	72,5	124.190	63,9
davon ungültige	1.879	1,3	2.170	1,5	1.774	1,4
gültige	143.661	98,7	139.324	98,5	122.416	98,6
davon entfielen auf :						
CDU	62.671	43,6	66.715	47,9	55.784	45,6
SPD	60.892	42,4	54.170	38,9	33.852	27,7
FDP	10.619	7,4	5.711	4,1	11.573	9,5
BÜNDNIS 90/DIE GRÜNEN	7.029	4,9	5.308	3,8	10.162	8,3
DIE LINKE	-	-	-	-	9.233	7,5
NPD	-	-	1.550	1,1	1.569	1,3
Grundeinkommen	-	-	-	-	243	0,2
ÖDP	-	-	-	-	-	-
REP	-	-	-	-	-	-
PDS(1)	1.372	1,0	5.870	4,2	-	-
GRAUE	-	-	-	-	-	-
NATURGESETZ	1.078	0,8	-	-	-	-
Bundestagswahl/ Zweitstimmen	2002		2005		2009	
	abs.	%	abs.	%	abs.	%
Wahlberechtigte	195.672		195.069		194.294	
Wähler	145.540	74,4	141.494	72,5	124.190	63,9
davon ungültige	1.634	0,8	1.995	1,0	1.444	0,7
gültige	143.906	98,9	139.499	98,6	122.746	98,8
davon entfielen auf :						
CDU	58.708	40,8	54.439	39,0	43.020	35,0
SPD	54.674	38,0	48.167	34,5	30.018	24,5
FDP	14.263	9,9	16.819	12,1	22.148	18,0
BÜNDNIS 90/DIE GRÜNEN	11.134	7,7	8.715	6,2	10.876	8,9
DIE LINKE	-	-	-	-	10.241	8,3
NPD	298	0,2	1.237	0,9	1.231	1,0
ÖDP	50	-	-	-	84	0,1
REP	419	0,3	328	0,2	301	0,2
DVU	-	-	-	-	49	0,0
PDS(1)	1.649	1,1	7.337	5,3	-	-
GRAUE	313	0,2	602	0,4	-	-
TIERSCHUTZ	583	0,4	804	0,6	906	0,7
Schill	1.030	0,7	-	-	-	-
Familie	-	-	623	0,4	526	0,4
PBC	-	-	134	0,1	-	-
Zentrum	-	-	56	-	259	0,2
BüSo	-	-	24	-	20	0,0
Deutschland	-	-	115	0,1	-	-
MLPD	-	-	40	-	31	0,0
PSG	-	-	59	-	19	0,0
Sonstige	785	0,5	-	-	3.017	2,5

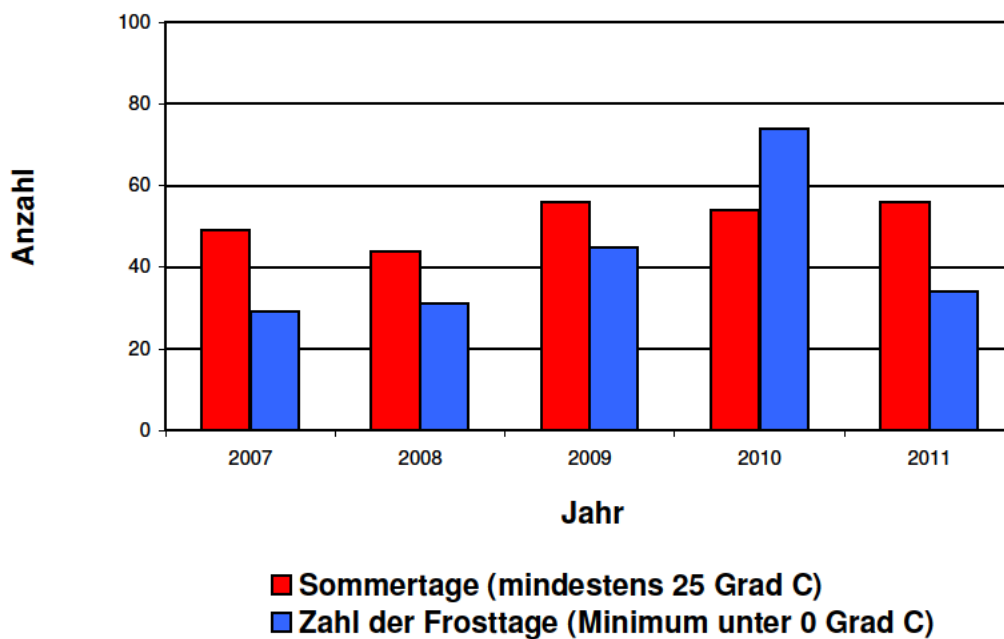
1) Ab der Bundestagswahl 2005 Die Linke.

IX. Geographische Angaben, Witterungsverhältnisse und Katasterfläche

Lufttemperatur



Sommer- und Frosttage



49. Geographische Angaben

Räumliche Lage :	nördlichster Punkt des Stadtgebietes	51 Grad, 15 Minuten nördl. Breite
	südlichster Punkt des Stadtgebietes	51 Grad, 5 Minuten nördl. Breite
	östlichster Punkt des Stadtgebietes	6 Grad, 32 Minuten östl. Länge
	westlichster Punkt des Stadtgebietes	6 Grad, 17 Minuten östl. Länge
	Mittellage :	Mittellinie zwischen nördlichstem und südlichstem Punkt Deutschlands liegt auf dem
Geograph. Mittelpunkte :	Pongs	51 Grad, 10 Minuten nördl. Breite 6 Grad, 24 Minuten östl. Länge
Höhenlage :	höchster Punkt	133 m über NN (Rheydter Höhe)
	tiefster Punkt	35 m über NN (Donk, Nierswiesen)
Größte Ausdehnung :	Ost - West	17 km
	Nord - Süd	18 km
Länge der Stadtgrenze :		88 km
Gebietsgröße :		170,4 qkm

50. Witterungsverhältnisse

Merkmal (1)	Jahr				
	2007	2008	2009	2010	2011
absolutes Maximum der Lufttemperatur in Grad C	34,8	34,1	36,1	38,7	35,7
absolutes Minimum der Lufttemperatur in Grad C	-6,0	-5,7	-16,9	-11,5	-4,9
Zahl der Frosttage <i>Minimum unter Null</i>	29	31	45	74	34
Zahl der Eistage <i>Maximum unter Null</i>	1	-	6	19	1
Zahl der Sommertage <i>mindestens 25 Grad C</i>	49	44	56	54	56
hauptsächliche Windrichtung	SW	SW	SW	SW	SW

(1) Meßdaten der NEW Mönchengladbach

51. Katasterfläche nach Nutzungsarten der Vermessungsverwaltung

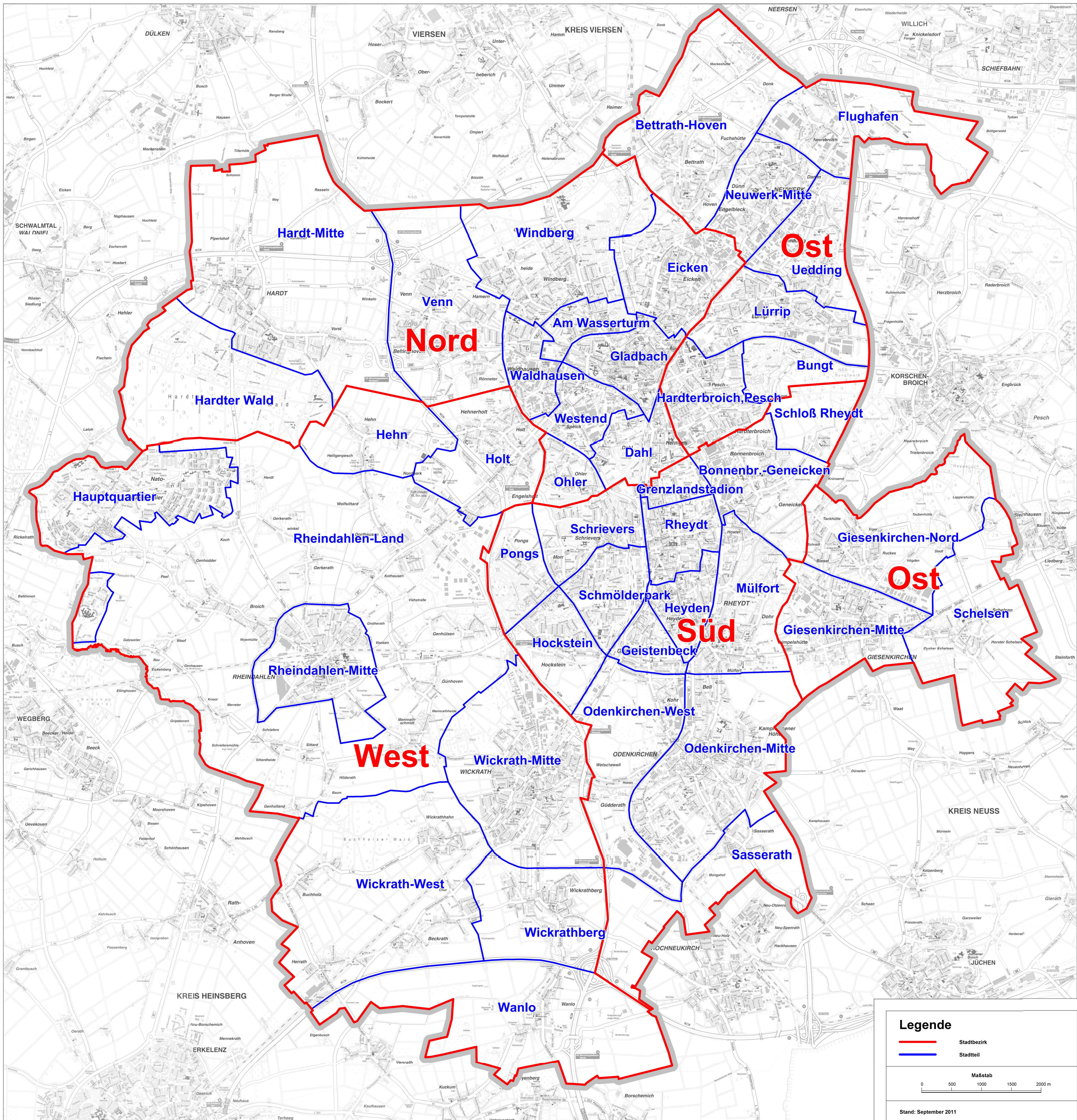
Nutzungsart	Anteil der Katasterfläche in qkm				
	2007	2008	2009	2010	2011
Gebäude- und Freifläche	50,1	50,2	51,1	51,3	51,1
Betriebsfläche	0,9	0,9	0,9	0,9	0,8
Erholungsfläche	10,0	10,1	9,8	9,7	9,6
Verkehrsfläche	21,3	21,2	21,0	21,0	21,0
Landwirtschaftsfläche	67,5	67,2	67,0	66,7	66,5
Waldfläche	16,9	17,0	17,1	17,2	17,4
Wasserfläche	1,0	1,0	1,2	1,2	1,2
Flächen anderer Nutzung	2,7	2,8	2,3	2,4	2,8
zusammen	170,4	170,4	170,4	170,4	170,4
	Anteil der Katasterfläche in %				
	2007	2008	2009	2010	2011
Gebäude- und Freifläche	29,5	30,0	30,1	30,1	30,0
Betriebsfläche	0,5	0,5	0,5	0,5	0,5
Erholungsfläche	5,9	5,8	5,7	5,7	5,6
Verkehrsfläche	12,4	12,3	12,3	12,3	12,3
Landwirtschaftsfläche	39,4	39,3	39,1	39,2	39,0
Waldfläche	10,0	10,0	10,1	10,1	10,2
Wasserfläche	0,6	0,7	0,7	0,7	0,7
Flächen anderer Nutzung	1,6	1,3	1,4	1,4	1,6
insgesamt	100,0	100,0	100,0	100,0	100,0

Alphabetisches Stichwortverzeichnis

	Seite		Seite
A			
Abfallaufkommen.....	59	Maschinenbau.....	49
Allgemeinbildende Schulen.....	33	Meldewesen.....	25
Altenhilfe.....	31	Mietpreisrichtwerte.....	45
Altersaufbau nach Geburtsjahrgängen.....	13 f	Mittellage.....	67
Anteil an der Katasterfläche in %.....	69	Museum Abteiberg.....	38
Anzeigepflichtige Neuerkrankungen.....	30	Museum Schloß Rheydt.....	38
Arbeitsmarkt.....	52	Musikschule.....	38
Ausländer.....	13 f	O	
B			
Bäder.....	31	Öffentlicher Personennahverkehr.....	54 f
Bauhauptgewerbe.....	52	P	
Bautätigkeit.....	40 f	Preisindizes.....	53
Bestattungen.....	62	Pflegegeldleistungen.....	28
Berufsbildende Schulen.....	34	R	
Bevölkerung.....	10 f	Räumliche Lage.....	67
Bevölkerungsstruktur der Stadtbezirke.....	16 f	Ratswahlen.....	64
Bundestagswahlen.....	65	Rentenversicherung.....	29
D			
Desinfektionen.....	30	S	
Dienstleistungen.....	50	Schulklassen.....	32 f
	-1	Schülerzahl.....	32 f
E			
	-1	Schwerbehinderte.....	28
Einbürgerungen.....	25	Sozialleistungen n. d. Sozialgesetzbuch.....	27
Ehescheidungen.....	21	Sozialversicherungspflichtig Beschäftigte.....	51
Eheschließungen.....	21	Staatsangehörigkeiten.....	14
Erholungsfläche.....	69	Stadtbezirke.....	11
Erläuterungen.....	9	Stadtbibliothek.....	37
Europawahlen.....	64	Stadtgrenze.....	67
F			
Feuerwehr.....	61	Stadtsportbund.....	39
Flugverkehr.....	56 f	Stadtteile.....	20
Fortzüge.....	24	Straftaten.....	60
Fremdenverkehr.....	55	Straßenverkehrsunfälle.....	60
Friedhöfe.....	62	Stromabgabe.....	56
G			
Gasabgabe.....	56	T	
Gebäude- und Freifläche.....	69	Tageseinrichtungen für Kinder.....	31
Gebietsgröße.....	11	Textilverarbeitung.....	49
Gebietskörperschaften.....	51	Theater.....	36
Geburten.....	21	Todesursachen.....	22
Geburtsjahrgänge.....	12 f	U	
Geographische Angaben.....	66 f	Umzüge.....	24
Gesamtstädtische Wahlergebnisse.....	63 f	V	
Gestorbene.....	22	Verarbeitendes Gewerbe.....	49
Gewerbebetriebe.....	49 f	Verkehrsfläche.....	69
H			
Handwerk.....	50 f	Veterinärwesen.....	58
Hochschule.....	37	Volkshochschule.....	35
K			
Katasterfläche nach Nutzungsarten.....	69	W	
Kommunalwahlen.....	64	Wahlen.....	63 f
Konzerte.....	36	Waldfläche.....	69
Kraftfahrzeuge.....	55	Wasserabgabe.....	56
Krankenhäuser.....	30	Wasserfläche.....	69
Kriminalstatistik.....	60	Wirtschaft.....	48 f
Kultur.....	32 f	Witterungsverhältnisse.....	68
L			
Landtagswahlen.....	64	Wohnberechtigte Bevölkerung.....	21
Landwirtschaftsfläche.....	69	Wohngeld.....	27
Lebenshaltungskosten.....	53	Wohnungen.....	42
Verbraucherschutz und Tiergesundheit.....	58	Wohnungssuchende.....	46
		Wohnungsbauförderung.....	47
		Z	
		Zuzüge.....	23
		Anhang	
		Karte mit Auflistung der Stadtteile	

Stadt Mönchengladbach

Übersicht der Stadtbezirke und Stadtteile





Stadt Mönchengladbach

Der Oberbürgermeister
Fachbereich Stadtentwicklung und Planung
41050 Mönchengladbach

Telefon: 02161 25-9226

Telefax: 02161 25-9249

E-Mail: statistik@moenchengladbach.de

www.moenchengladbach.de

Layout: Fachbereich Geoinformation und Grundstücksmanagement
Bereich Mediengestaltung • mediengestaltung@moenchengladbach.de

Druck: Fachbereich Verwaltungsentwicklung und -service
Hausdruckerei