



Niederrheinische Industrie- und Handelskammer
Duisburg · Wesel · Kleve zu Duisburg

Wirtschaft kompakt

Der Niederrhein in Zahlen 2013



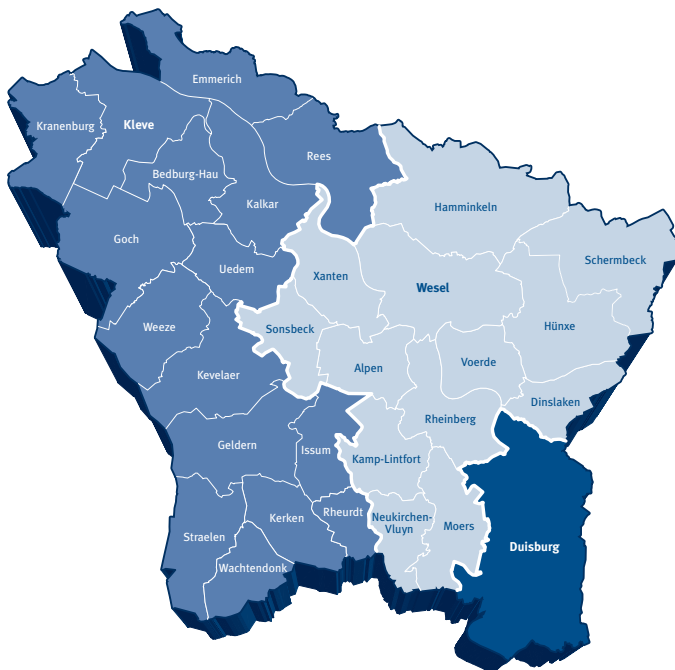
Der Niederrhein auf einen Blick

	Niederrhein	Stadt Duisburg	Kreis Wesel	Kreis Kleve
Bevölkerung (30.06.2012)	1.262.625	487.467	466.655	308.503
Fläche in qkm	2.507	233	1.042	1.232
Sozialversicherungspflichtig Beschäftigte (30.06.2012)	361.830	158.486	120.824	82.520
Arbeitslosigkeit (Zahl der Arbeitslosen zum 31.03.2013)	60.328	32.396	17.644	10.288
Umsatz im Verarbeitenden Gewerbe, Bergbau und Gew. von Steinen und Erden in Mio. Euro (2012)	22.910	13.898	5.809	3.203
Gewerbeanmeldungen (2012)	11.120	4.846	3.566	2.708
Zahl der Unternehmen (31.12.2012) ¹⁾	62.035	19.404	23.690	18.941
GfK Kaufkraft für den Einzelhandel in Mio. Euro (2012) ²⁾	6.508	2.428	2.538	1.542
GfK Kaufkraft für den Einzelhandel in Euro je Einwohner (2012) ²⁾	5.140	4.958	5.415	5.010
GfK Kaufkraft für den Einzelhandel je Einwohner (2012) – Indexwert (Deutschland = 100) ²⁾	95,0	91,6	100,0	92,6
GfK Einzelhandelszentralität (2012) - Indexwert (Deutschland = 100) ²⁾	101,7	103,9	92,8	113,1

¹⁾ IHK-zugehörige Unternehmen und weitere Betriebsstätten von registerpflichtigen Unternehmen

²⁾ Die Abkürzung GfK steht für die GfK AG, ein internationales Marktforschungsunternehmen. Die GfK Kaufkraft ist eine Richtgröße zur Ermittlung des Konsumpotenzials in Deutschland. Die GfK Kaufkraft für den Einzelhandel ist der Teil der GfK Kaufkraft, der für den Einzelhandel zur Verfügung steht. Die GfK Einzelhandelszentralität kann als Indikator für das Ausmaß des Kaufkraftabflusses bzw. -zuflusses im Vergleich zum gesamten Bundesgebiet interpretiert werden.

Quellen: ITNRW, GfK Geomarketing GmbH, Bundesagentur für Arbeit, eigene Erhebungen und Berechnungen



Wirtschaft kompakt

Die Unternehmen am Niederrhein blicken überwiegend zuversichtlich auf die wirtschaftliche Entwicklung. Die Konjunktur verläuft insgesamt stabil.

Zu den Hauptrisiken zählen die Unwägbarkeiten der europäischen Staatsschuldenkrise, die Volatilität der Rohstoffmärkte und die Konsequenzen der Energiewende.

Die vorliegende Broschüre bietet einen kompakten Überblick über aktuelle Wirtschafts- und Strukturdaten am Niederrhein.

Über Wirtschaft kompakt hinaus steht die ausführliche IHK-Dokumentation Niederrhein in Zahlen mit weitergehenden Informationen über die Wirtschaft am Niederrhein unter www.ihk-niederrhein.de zum Download bereit.

Für Anregungen und Hinweise sind wir dankbar.



Dr. Stefan Dietzfelbinger
Hauptgeschäftsführer

Niederrhein, im Mai 2013

Bevölkerung	Seite
Fläche und Einwohnerzahlen	5
Bevölkerungsentwicklung	6
Entwicklung der Altersstruktur 2013 – 2030	6
Prognose bis 2030	7
Bevölkerungspyramide – der Niederrhein 1975 und 2030	7
Arbeitsmarkt und Beschäftigung	
Sozialversicherungspflichtig Beschäftigte am Niederrhein nach Wirtschaftszweigen	8
Sozialversicherungspflichtig Beschäftigte nach Regionen	8
Entwicklung der sozialversicherungspflichtig Beschäftigten	9
Struktureller Wandel am Niederrhein Anteil der Beschäftigten in den Wirtschaftsbereichen	9
Arbeits- und Berufspendler 2012	10
Arbeitslosigkeit	10
Entwicklung der Arbeitslosenquote am Niederrhein	10
Konjunktur und Wachstum	
Bruttoinlandsprodukt und Bruttowertschöpfung	11
Wachstum der Bruttowertschöpfung(1991 = 100 %)	11
Konjunkturelle Entwicklung am Niederrhein	12
IHK-Konjunkturklimaindex	13
Geschäftslage der Unternehmen am Niederrhein	13
Unternehmen am Niederrhein nach Wirtschaftszweigen und Rechtsform	14
Produzierendes Gewerbe am Niederrhein	14
Ausgewählte Industriebranchen	15
Industrieller Energieverbrauch	15
Beschäftigte und Förderung im Steinkohlebergbau am Niederrhein	16
Rohstahlerzeugung	16
Handel, Dienstleistungen, Tourismus	
Handelsunternehmen am Niederrhein	17
Tourismus, Freizeit, Reiseverkehr	18
Übernachtungen	18
Verkehr und Logistik	
Umschlag in den Häfen	19
Straßen des überörtlichen Verkehrs	19
Öffentliche Finanzen	
Realsteuerhebesätze	20
Aus- und Weiterbildung	
Eingetragene Ausbildungsverhältnisse am Niederrhein	21
Aus- und Weiterbildung im Überblick	22

Fläche und Einwohnerzahlen

Gebiet	Fläche		Einwohner		Veränderung Einwohner 2012/2002 in %	Einwohner je qkm
	in qkm	Anteil in %	Anzahl	Anteil in %		
Duisburg	232,83	9,3	487.467	38,6	-4,5%	2.094
Kreis Wesel	1.042,46	41,6	466.655	37,0	-2,1%	448
Alpen	59,56	2,4	12.684	1,0	0,0%	213
Dinslaken	47,68	1,9	69.094	5,5	-2,9%	1.449
Hamminkeln	164,37	6,6	27.571	2,2	1,0%	168
Hünxe	106,81	4,3	13.512	1,1	-1,7%	127
Kamp-Lintfort	63,15	2,5	38.174	3,0	-4,4%	604
Moers	67,69	2,7	104.993	8,3	-2,4%	1.551
Neukirchen-Vluyn	43,48	1,7	27.637	2,2	-3,6%	636
Rheinberg	75,16	3,0	31.499	2,5	-0,8%	419
Schermbek	110,73	4,4	13.666	1,1	0,0%	123
Sonsbeck	55,41	2,2	8.648	0,7	1,6%	156
Voerde	53,49	2,1	37.043	2,9	-4,9%	693
Wesel	122,53	4,9	60.591	4,8	-2,3%	495
Xanten	72,40	2,9	21.543	1,7	3,1%	298
Kreis Kleve	1.232,10	49,1	308.503	24,4	1,8%	250
Bedburg-Hau	61,30	2,4	13.159	1,0	5,6%	215
Emmerich	80,12	3,2	29.754	2,4	2,2%	371
Geldern	96,91	3,9	33.636	2,7	0,8%	347
Goch	115,38	4,6	34.322	2,7	3,6%	297
Issum	54,68	2,2	11.840	0,9	-2,7%	217
Kalkar	88,23	3,5	13.862	1,1	-0,7%	157
Kerken	58,01	2,3	12.674	1,0	-0,1%	218
Kevelaer	100,48	4,0	28.377	2,2	3,6%	282
Kleve	97,75	3,9	49.667	3,9	1,2%	508
Kranenburg	76,92	3,1	9.981	0,8	4,8%	130
Rees	109,67	4,4	22.077	1,7	-0,2%	201
Rheurdt	30,01	1,2	6.714	0,5	3,2%	224
Straelen	74,04	3,0	15.577	1,2	1,1%	210
Uedem	60,97	2,4	8.106	0,6	-3,1%	133
Wachtendonk	48,14	1,9	7.965	0,6	4,0%	165
Weeze	79,49	3,2	10.792	0,9	7,5%	136
IHK-Bezirk	2.507,39	100,0	1.262.625	100,0	-2,1%	504
NRW	34.097,72		17.837.706		-1,2%	523

Quelle: IT.NRW, Bevölkerung der Gemeinden Nordrhein-Westfalens, Stand: 30.06.2012

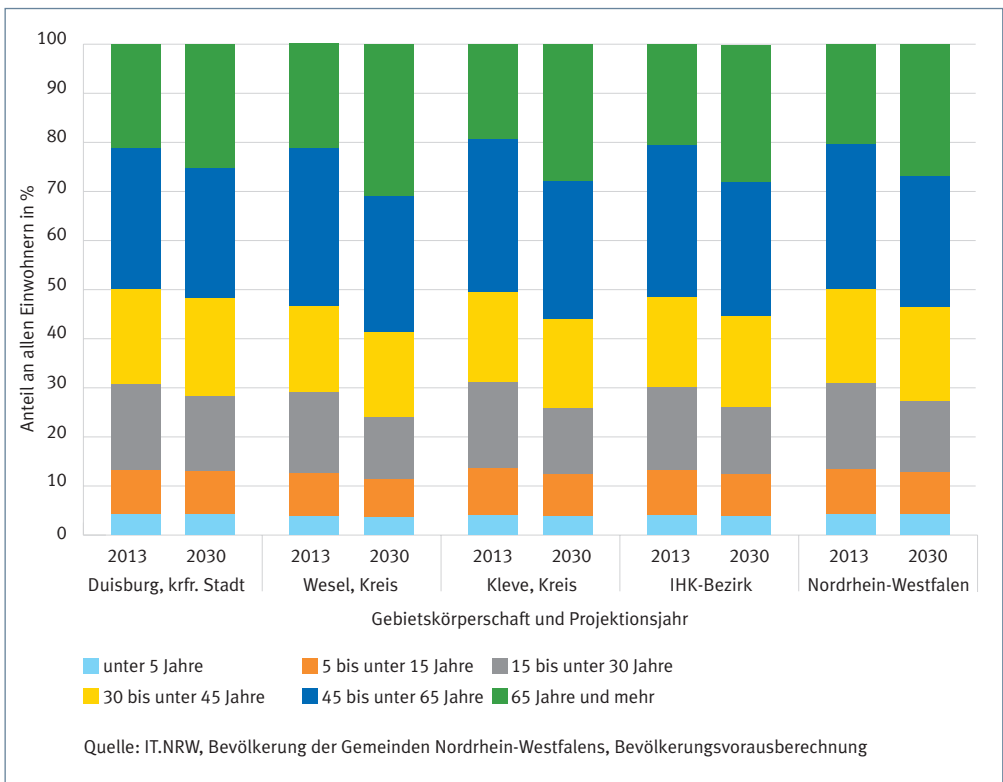
Bevölkerungsentwicklung

	Natürliche Bevölkerungsentwicklung*			Wanderungen*		
	Geburten	Sterbefälle	Saldo	Zuwanderungen	Abwanderungen	Saldo
Stadt Duisburg	1.941	2.961	-1.020	10.122	9.643	479
Kreis Wesel	1.479	2.540	-1.061	10.140	9.694	446
Kreis Kleve	1.160	1.601	-441	8.708	7.847	861
IHK-Bezirk	4.580	7.102	-2.522	28.970	27.184	1.786
NRW	66.792	96.076	-29.284	413.031	388.313	24.718

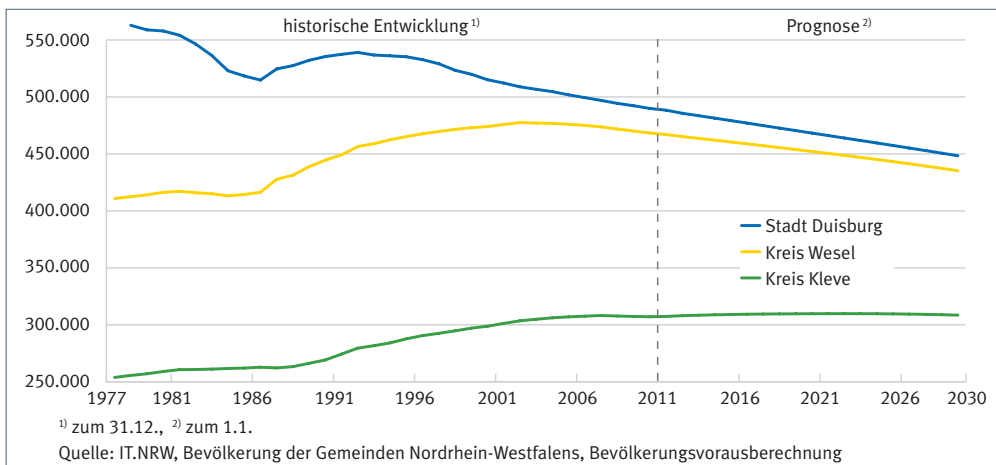
*Bevölkerungsentwicklung im 1. Halbjahr 2012

Quelle: IT.NRW, Bevölkerung der Gemeinden Nordrhein-Westfalens

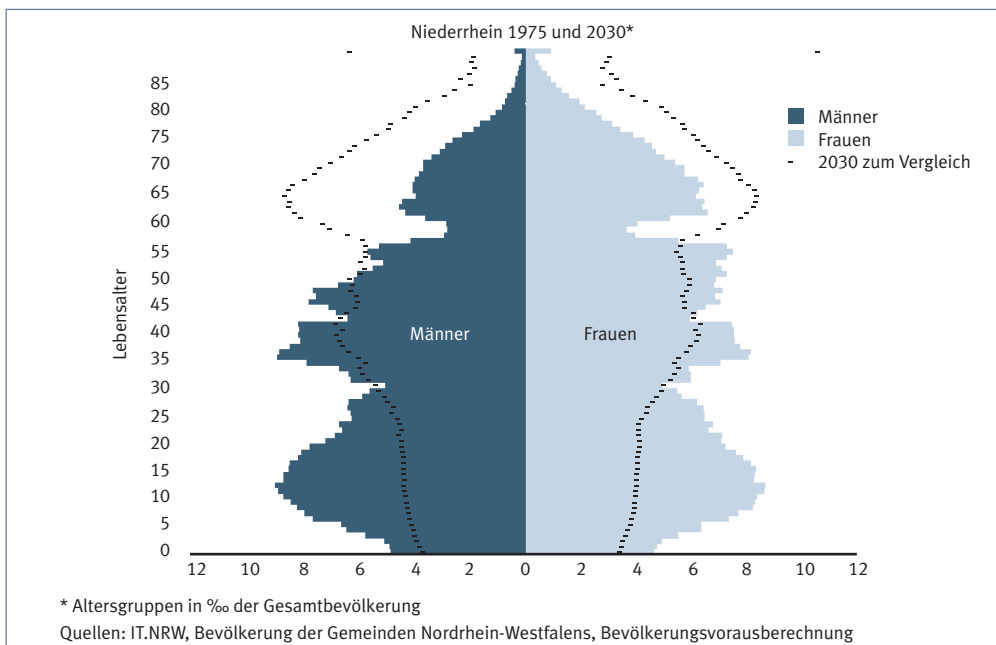
Entwicklung der Altersstruktur 2013 – 2030



Prognose bis 2030



Bevölkerungspyramide – der Niederrhein 1975 und 2030



Sozialversicherungspflichtig Beschäftigte am Niederrhein nach Wirtschaftszweigen

Wirtschaftszweige	2012	2011	2010	2000	Veränderung 2012/2011 in %	Veränderung 2012/2000 in %
Land- und Forstwirtschaft, Fischerei	5.008	4.788	4.530	5.016	4,6	-0,2
Produzierendes Gewerbe	109.937	108.605	107.352	134.549	1,2	-18,3
davon: Verarbeitendes Gewerbe	77.690	75.281	74.152	85.826	3,2	-9,5
Bergbau, Energie- und Wasserversorgung sowie Abwasser-/Abfallentsorgung ¹⁾	10.107	10.959	11.123	19.425	-7,8	-48,0
Baugewerbe	22.140	22.365	22.077	29.298	-1,0	-24,4
Handel; Instandhalt. und Rep. von Kfz	57.793	57.050	56.077	57.865	1,3	-0,1
Gastgewerbe	7.907	7.631	7.438	6.657	3,6	18,8
Verkehr und Lagerei, Information und Kommunikation ²⁾	26.628	27.135	25.886	21.965	-1,9	21,2
Sonstige Dienstleistungen	154.332	151.166	147.436	126.098	2,1	22,4
davon: Finanz- und Versicherungsdienstleistungen	10.953	11.086	11.266	10.013	-1,2	9,4
Grundstücks- und Wohnungswesen, Vermietung, wirtschaftliche Dienstleistungen	40.986	42.166	39.073	28.141	-2,8	45,6
Sonstige öffentliche und private Dienstleistungen	102.576	97.914	97.097	87.944	4,8	16,6
Ohne Angaben	42	21	29	131	100,0	-67,9
Gesamt	361.830	356.396	348.748	352.281	1,5	2,7
NRW	6.050.508	5.963.603	5.820.035	5.907.280	1,5	2,4

Beschäftigtenzahlen jeweils zum 30.06., ab 2008: Klassifikation der Wirtschaftszweige, Ausgabe 2008; Jahresvergleiche mit anderen Klassifikationen sind nur eingeschränkt möglich

¹⁾ Entsongung erst ab 2008 enthalten, ²⁾ Bis 2007: Verkehr und Nachrichtenübermittlung, Quelle: IT.NRW, Sozialversicherungspflichtig Beschäftigte

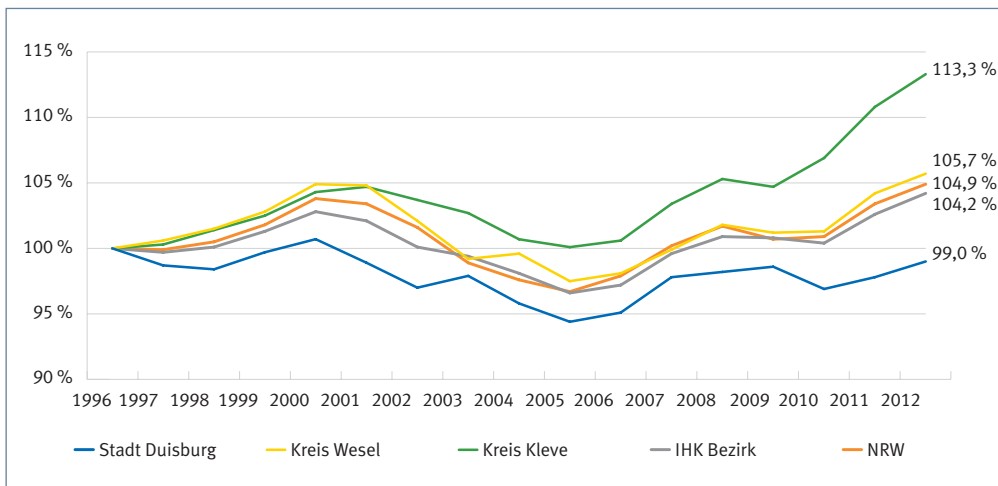
Sozialversicherungspflichtig Beschäftigte nach Regionen

	Land- und Forstwirtschaft		Produzierendes Gewerbe		Dienstleistungsgewerbe		Insgesamt Anzahl
	Anzahl	Anteil in %	Anzahl	Anteil in %	Anzahl	Anteil in %	
Stadt Duisburg	111	0,1	48.154	30,4	110.207	69,5	158.486
Kreis Wesel	995	0,8	38.810	32,1	80.851	66,9	120.824
Kreis Kleve	3.902	4,7	22.973	27,8	55.602	67,4	82.520
IHK-Bezirk	5.008	1,4	109.937	30,4	246.660	68,2	361.830
NRW	28.799	0,5	1.773.795	29,3	4.246.389	70,2	6.050.508

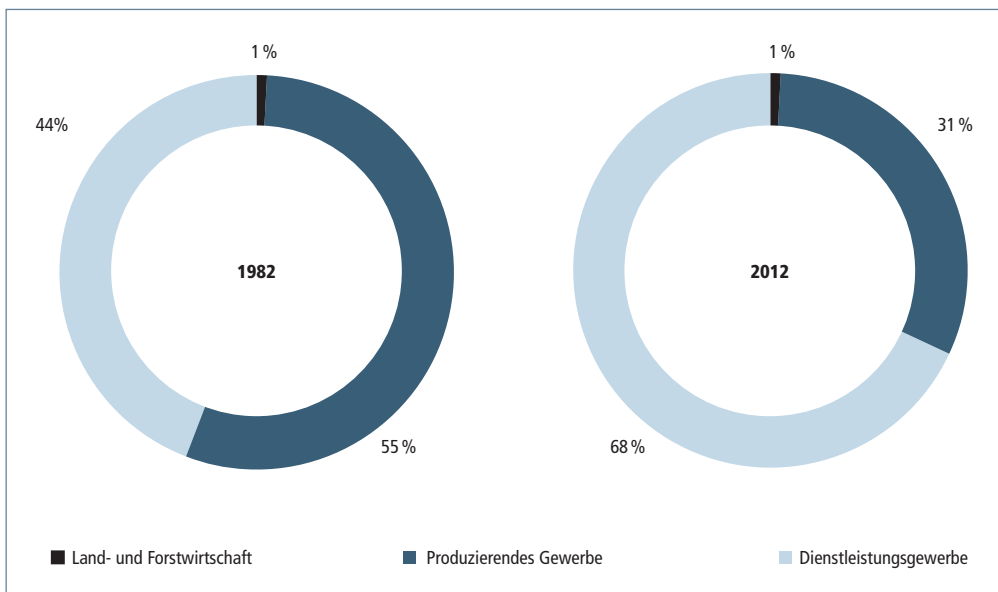
Beschäftigtenzahlen zum 30.06.2012; Klassifikation der Wirtschaftszweige, Ausgabe 2008

Quelle: IT.NRW, Sozialversicherungspflichtig Beschäftigte

Entwicklung der sozialversicherungspflichtig Beschäftigten



Struktureller Wandel am Niederrhein Anteil der Beschäftigten in den Wirtschaftsbereichen



Arbeits- und Berufspendler 2012

	Einpendler	Auspendler	Pendlersaldo
Stadt Duisburg	76.667	70.493	6.174
Kreis Wesel	44.471	76.577	-32.106
Kreis Kleve	15.713	29.926	-14.213
IHK-Bezirk	136.851	176.996	-40.145

Beschäftigtenzahlen zum 30.06.2012

Quelle: Statistik der Bundesagentur für Arbeit, Sozialversicherungspflichtig Beschäftigte nach Wohn- und Arbeitsort mit Pendlerdaten

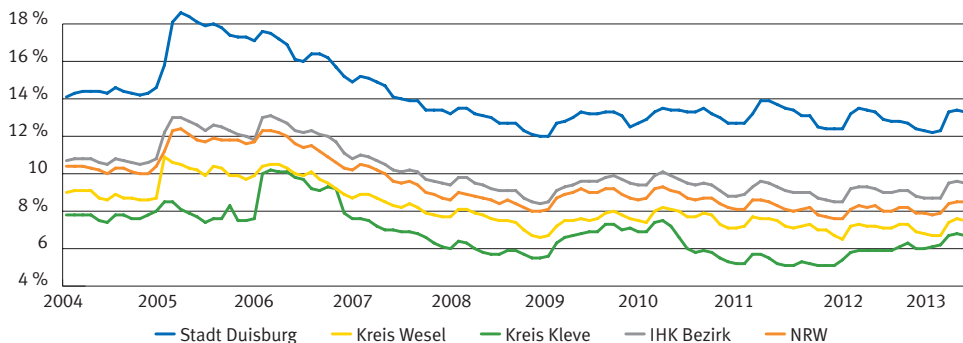
Arbeitslosigkeit

	Arbeitslose		Veränderung in %	Arbeitslosenquote*	
	2013	2012		2013	2012
Stadt Duisburg	32.396	32.406	0,0	13,3	13,4
Kreis Wesel	17.644	16.928	4,2	7,5	7,2
Kreis Kleve	10.288	9.016	14,1	6,7	5,9
IHK-Bezirk	60.328	58.350	3,4	9,5	9,3
NRW	772.062	740.824	4,2	8,5	8,2

Angaben jeweils zum 31.03., * bezogen auf alle zivilen Erwerbspersonen

Quelle: Statistik der Bundesagentur für Arbeit, Monatsberichte

Entwicklung der Arbeitslosenquote am Niederrhein



Quelle: Statistik der Bundesagentur für Arbeit, Monatsberichte, Stand: März 2013

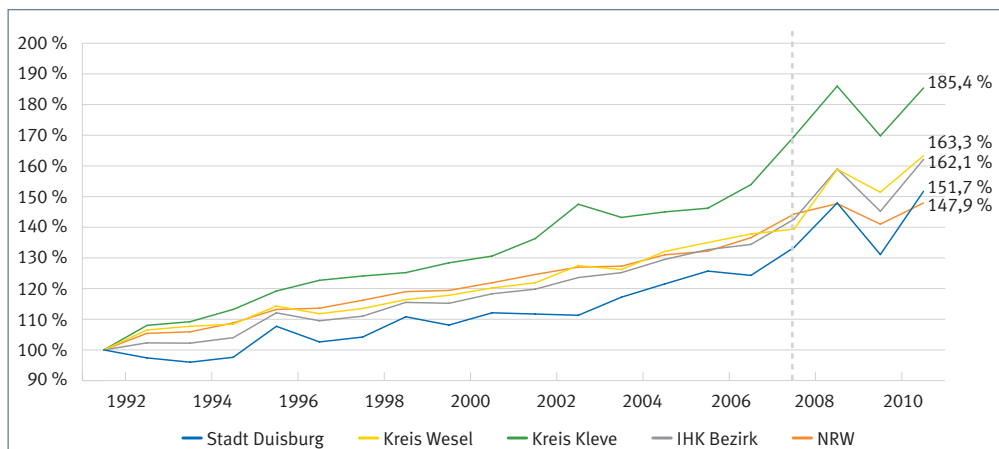
Bruttoinlandsprodukt und Bruttowertschöpfung

	Bruttoinlandsprodukt in jeweiligen Preisen in Mio. Euro		Veränderung in %	Bruttowertschöpfung nach Wirtschaftsbereichen 2010* (in Mio. Euro)				
	2010*	2009		Produzierendes Gewerbe	Dienstleistungsgewerbe gesamt	davon		
						Handel, Verkehr und Lagerei, Gastgewerbe, Information und Kommunikation	Finanz-, Versicherungs- und Unternehmensdienstleister; Grundstücks- und Wohnungswesen	Öffentliche und sonstige Dienstleister, Erziehung und Gesundheit, Private Haushalte mit Hauspersonal
Stadt Duisburg	16.598	14.407	15,2	6.148	8.704	2.813	3.060	2.832
Kreis Wesel	10.913	10.159	7,4	3.427	6.269	1.817	2.274	2.177
Kreis Kleve	8.396	7.718	8,8	1.369	5.931	2.128	2.111	1.692
IHK-Bezirk	35.907	32.284	11,2	10.944	20.904	6.758	7.445	6.701
NRW	548.468	528.693	3,7	140.171	348.647	98.772	137.271	112.604

* letzter verfügbarer Wert

Quelle: Statistische Ämter der Länder, Bruttoinlandsprodukt, Bruttowertschöpfung in den kreisfreien Städten und Kreisen der BRD 2008 – 2010, Ergebnisse der Revision 2011

Wachstum der Bruttowertschöpfung (1991 = 100 %)



Quelle: Statistische Ämter der Länder, Bruttoinlandsprodukt, Bruttowertschöpfung in den kreisfreien Städten und Kreisen der BRD 2008 – 2010, Ergebnisse der Revision 2011. Zeitreihenvergleiche sind aufgrund der Revision nur eingeschränkt möglich.

Konjunkturelle Entwicklung am Niederrhein

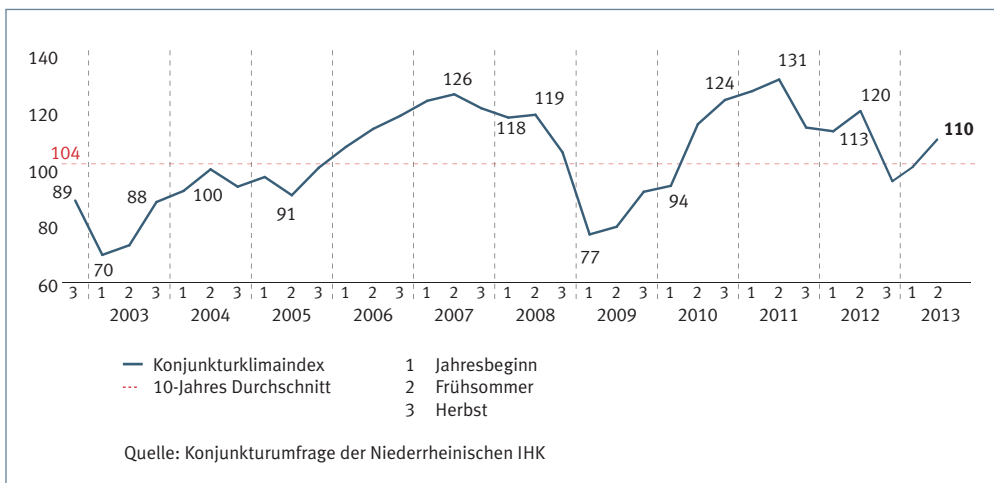
	Lage		Saldo*	Erwartungen		Saldo*	Konjunkturklima- index**
	gut	schlecht		besser	schlechter		
Jahresbeginn 2001	25,6	18,9	6,7	23,7	22,1	1,6	104,1
Herbst 2001	14,5	27,1	-12,6	28,0	19,8	8,2	97,2
Jahresbeginn 2002	12,7	36,7	-24,0	14,7	37,2	-22,5	76,7
Herbst 2002	11,4	39,1	-27,7	29,7	20,7	9,0	88,8
Jahresbeginn 2003	10,2	43,2	-33,0	14,9	42,4	-27,5	69,7
Herbst 2003	11,7	36,8	-25,1	27,2	23,2	4,0	88,3
Jahresbeginn 2004	13,6	33,0	-19,4	28,7	23,3	5,4	92,2
Herbst 2004	15,2	27,0	-11,8	20,7	21,1	-0,4	93,7
Jahresbeginn 2005	22,9	24,8	-1,9	20,6	24,4	-3,8	97,1
Herbst 2005	23,0	22,1	0,9	20,1	20,1	0,0	100,4
Jahresbeginn 2006	26,7	21,3	5,4	25,2	15,2	10,0	107,7
Herbst 2006	37,1	11,9	25,2	27,2	14,8	12,4	118,6
Jahresbeginn 2007	43,2	12,2	31,0	28,0	10,8	17,2	123,9
Herbst 2007	43,3	10,5	32,8	22,9	12,4	10,5	121,3
Jahresbeginn 2008	47,0	10,4	36,6	20,1	18,1	2,0	118,0
Herbst 2008	38,4	14,2	24,2	14,8	24,6	-9,8	105,8
Jahresbeginn 2009	25,1	29,4	-4,3	8,6	46,8	-38,2	76,9
Herbst 2009	17,2	34,5	-17,2	24,8	22,6	2,1	91,9
Jahresbeginn 2010	16,9	29,5	-12,5	22,5	21,6	0,9	94,0
Herbst 2010	31,6	11,0	20,6	35,0	7,0	28,0	124,2
Jahresbeginn 2011	37,7	11,1	26,6	35,5	7,4	28,0	127,3
Herbst 2011	42,1	10,0	32,1	18,5	19,3	-0,7	114,5
Jahresbeginn 2012	39,6	9,2	30,4	18,4	20,1	-1,8	113,2
Frühsommer 2012	40,5	8,8	31,7	22,6	12,8	9,8	120,3
Herbst 2012	31,1	15,6	15,6	14,9	24,4	-9,5	102,3
Jahresbeginn 2013	27,7	15,6	12,1	21,2	21,9	-0,7	105,5
Frühsommer 2013	25,0	16,6	8,4	26,7	15,2	11,5	110,0

* Die Salden ergeben sich aus dem Vergleich der positiven und negativen Antworten der Unternehmen im Rahmen der Konjunkturumfrage der Niederrheinischen IHK.

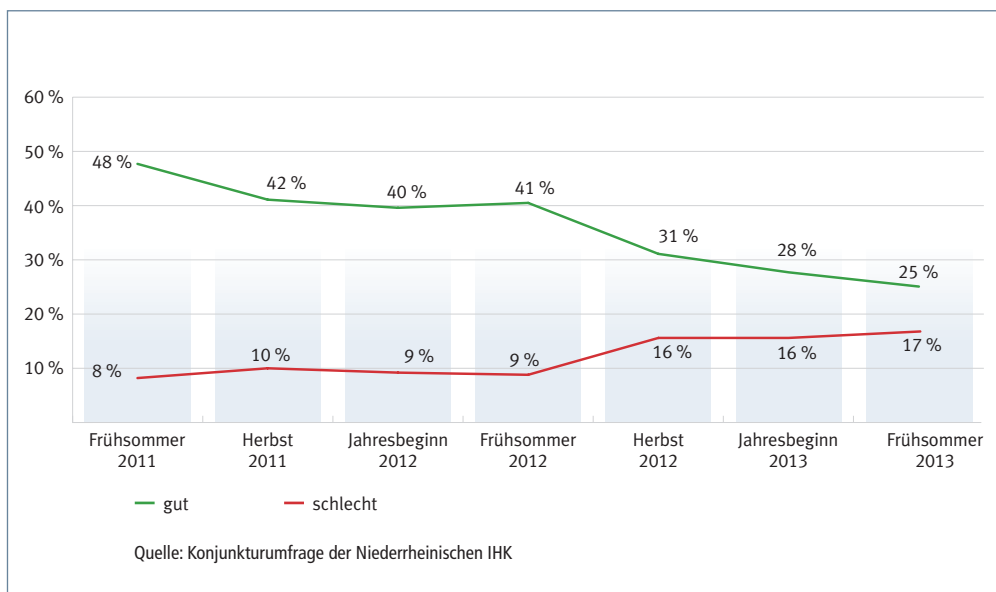
** Konjunkturklimaindex = Wurzel aus: [Lage(gut)-Lage(schlecht)+100] X [(Erwartung(günstig)-Erwartung(ungünstig)+100)

Quelle: Konjunkturumfrage der Niederrheinischen Industrie- und Handelskammer

IHK-Konjunkturklimaindex



Geschäftslage der Unternehmen am Niederrhein



Unternehmen am Niederrhein nach Wirtschaftszweigen und Rechtsform

Wirtschaftszweig	Haupt- und Zweigniederlassungen im IHK-Bezirk ¹⁾	Einzel-firma	OHG	KG	GmbH	AG	Genossensch./Körpersch./Sonst.	ausländische Rechtsformen	Unternehmer-gesellschaften	Kleingewerbetreibende ²⁾
Produzierendes Gewerbe	2.573	144	34	430	1.795	18	3	15	134	5.989
Handel mit und Reparatur von Kfz.	576	65	15	78	384	0	0	2	32	1.168
Großhandel	2.117	156	23	265	1.553	6	11	23	80	748
Einzelhandel	2.256	633	106	205	1.117	4	1	24	166	9.358
Handelsvermittlung	161	24	2	17	99	1	0	1	17	1.371
Gastgewerbe	435	28	11	28	288	3	0	3	74	2.905
Verkehr und Lagerei	919	45	9	146	648	6	5	4	56	1.012
Kreditgewerbe	25	0	0	0	0	9	16	0	0	1
Versicherungsgewerbe	155	41	22	9	75	1	0	1	6	1.626
Finanzdienstleistungsgewerbe	410	8	1	29	333	4	0	4	31	315
Sonstige ³⁾	7.591	271	58	1.041	5.443	60	21	79	618	14.610
Insgesamt 2012	17.218	1.415	281	2.248	11.735	112	57	156	1.214	39.103
Veränderung 2012 zu 2011 in %	1,4	-2,9	-4,4	-0,4	0,8	-5,1	1,8	-23,5	27,8	2,9

¹⁾ im Handelsregister eingetragene Unternehmen (ohne Betriebsstätten)

²⁾ nicht eingetragene Unternehmen (ohne Betriebsstätten)

³⁾ inklusive Land- und Forstwirtschaft

Quelle: Eigenerhebung, Stand 31.12.2012

Produzierendes Gewerbe am Niederrhein

	Beschäftigte*		Veränderung in %	Gesamtumsatz in Mio. Euro		Veränderung in %	Anteil am IHK-Bezirk in %	Exportquote in %
	2012	2011		2012	2011			
Stadt Duisburg	36.328	34.574	5,1	13.898	15.186	-8,5	60,7	24,9
Kreis Wesel	21.739	21.507	1,1	5.809	5.602	3,7	25,4	47,0
Kreis Kleve	12.198	11.928	2,3	3.203	3.157	1,5	14,0	45,8
IHK-Bezirk	70.265	68.009	3,3	22.910	23.945	-4,3	100,0	33,4
NRW	1.218.009	1.199.644	1,5	342.530	348.102	-1,6		41,9

Betriebe mit 20 und mehr Beschäftigten, * Stichtag: 30.09.

Quelle: IT.NRW, Verarbeitendes Gewerbe, Bergbau und Gewinnung von Steinen und Erden, Monatsberichte

Ausgewählte Industriebranchen

Wirtschaftszweig	Betriebe*		Beschäftigte*		Gesamtumsatz in 1.000 Euro		Veränderung in %	Anteil der Branchen am Gesamt- umsatz in %
	2012	2011	2012	2011	2012	2011		
Bergbau und Gewinnung von Steinen und Erden	21	24	4.001	5.133	621.202	737.142	-15,7	2,6
Verarbeitendes Gewerbe	497	457	66.264	62.876	22.289.247	23.207.532	-4,0	94,3
Herstellung von Nahrungs- und Futtermitteln	75	75	6.277	5.934	1.963.150	1.940.089	1,2	8,3
Herstellung von Textilien	12	12	1.479	1.570	212.046	203.974	4,0	0,9
Holzgewerbe	6	4	949	855	159.894	150.569	6,2	0,7
Papiergewerbe	6	6	917	934	364.307	379.750	-4,1	1,5
Chemische Industrie	28	27	5.222	5.117	2.946.943	3.046.310	-3,3	12,5
Herstellung von Gummi- und Kunststoffwaren	18	15	985	822	152.797	108.585	40,7	0,6
Glasgewerbe, Keramik, Verarbeitung von Steinen und Erden	50	49	2.755	2.700	505.182	568.656	-11,2	2,1
Metallerzeugung und -bearbeitung	17	18	21.566	20.343	10.512.065	11.223.884	-6,3	44,5
Herstellung von Metallerzeugnissen	76	66	4.429	3.985	840.218	889.911	-5,6	3,6
Herstellung von Datenverarbeitungsgeräten, elektronischen und optischen Erzeugnissen	15	12	2.375	1.934	483.074	385.180	25,4	2,0
Maschinenbau	67	56	10.708	9.979	2.528.078	2.727.039	-7,3	10,7
Herstellung von Kraftwagen und -teilen	10	9	1.209	1.158	234.346	223.548	4,8	1,0
Herstellung von Möbeln	7	6	674	607	121.321	97.007	25,1	0,5
Herstellung von sonstigen Waren	14	13	580	605	80.835	66.878	20,9	0,3
Baugewerbe	96	97	4.324	4.505	734.009	746.412	-1,7	3,1
Insgesamt	614	578	74.589	72.514	23.644.458	24.691.087	-4,2	100,0

Betriebe mit 20 und mehr Beschäftigten, Klassifikation der Wirtschaftszweige, Ausgabe 2008, * Stichtag: 30.09.

Quelle: IT.NRW, Verarbeitendes Gewerbe, Bergbau und Gewinnung von Steinen und Erden, Bauhauptgewerbe

Industrieller Energieverbrauch

Gebiet	Strom				Energieverbrauch insgesamt			
	in GJ*	Ruhrgebiet ¹⁾	NRW ¹⁾	Bundesgebiet ¹⁾	in GJ*	Ruhrgebiet ¹⁾	NRW ¹⁾	Bundesgebiet ¹⁾
Stadt Duisburg	25.331.439	28,7	9,9	2,9	396.943.004	55,2	23,9	9,4
Kreis Wesel	11.277.705	12,8	4,4	1,3	43.836.951	6,1	2,6	1,0
Kreis Kleve	1.350.857	1,5	0,5	0,2	6.651.823	0,9	0,4	0,2
IHK-Bezirk	37.960.001	43,0	14,8	4,3	447.431.778	62,3	27,0	10,6
Ruhrgebiet	88.192.149	100,0	34,4	10,0	718.672.238	100,0	43,3	17,1
NRW	256.537.360		100,0	29,1	1.658.744.723		100,0	39,5
Bundesgebiet	881.346.795			100,0	4.203.439.280			100,0

* Gigajoule, ¹⁾ jeweils Anteil in Prozent am industriellen Strom-/Energieverbrauch der Region

Quelle: IT.NRW, Verarbeitendes Gewerbe, Bergbau und Gewinnung von Steinen und Erden, Unternehmens- und Betriebsergebnisse, Statistisches Bundesamt, Stichtag: 31.12.2011

Beschäftigte und Förderung im Steinkohlebergbau am Niederrhein

Jahr	Beschäftigte		Förderung in 1.000 t		Förderanteil des IHK-Bezirks am Bundesgebiet in %	Anteil an den Beschäftigten im Ruhrbergbau in %
	Absolut ¹⁾	Index (1954=100%)	Absolut ¹⁾	Index (1954=100%)		
1954	62.381	100,0	16.818	100,0	11,6	13,1
1965	47.763	76,6	17.866	106,2	13,2	15,6
1975	30.383	48,7	17.291	102,8	18,7	19,0
1985	25.897	41,5	16.064	95,5	19,6	20,8
1995	16.708	26,8	12.352	73,4	23,1	23,7
2005	7.795	12,5	7.407	44,0	29,7	26,5
2006	6.300	10,1	5.326	31,7	25,5	23,3
2007	5.462	8,8	5.525	32,9	25,9	21,8
2008	4.135	6,6	4.348	25,9	25,5	17,8
2009	3.410	5,5	2.679	15,9	19,5	16,2
2010	2.913	4,7	2.574	15,3	20,0	15,7
2011	2.287	3,7	2.752	16,4	22,8	14,2
2012	1.561	2,5	2.432	14,5	22,6	11,3

¹⁾ Bis 1976 (amtliche Statistik): Beschäftigte im Bergbau. Ab 1977 (Eigenerhebung): Beschäftigte im Steinkohlenbergbau
 Quellen: Eigene Zusammenstellung nach Angaben der RAG Deutsche Steinkohle AG, Statistik der Kohlenwirtschaft e. V., Burkhard, W. (1991): Wirtschaft am Niederrhein. Band 66 der Schriftenreihe der Niederrheinischen IHK, Duisburg, S. K19
 Die Steinkohleförderung am Niederrhein endete mit Schließung der Schachtanlage West (Kamp-Lintfort) zum 31.12.2012

Rohstahlerzeugung

Gebiet	Rohstahlerzeugung in Millionen Tonnen			
	1960	1980	2000	2012
Welt	346	568	849	1.510
EU-27 Länder	-	208	193	169
Deutschland	37	51	46	43
Italien	9	27	27	27
Frankreich	17	23	21	16
Großbritannien	25	11	15	10
Benelux	13	22	21	16
Spanien	2	13	16	14
CIS (GUS)	-	-	98	111
Nordamerika	96	125	135	122
USA	90	101	102	89
Südamerika	3	22	39	47
Afrika	-	11	14	15
Mittlerer Osten	-	1	11	20
Asien & Ozeanien	41	186	341	983
China	19	37	129	709
Japan	22	111	106	107
Zum Vergleich:				
Ruhrgebiet¹⁾	22	25	19	17
IHK-Bezirk Niederrhein	11	17	16	15

¹⁾ Einschließlich Hattingen und Witten, Quelle: World Steel Association, Wirtschaftsvereinigung Stahl

Handelsunternehmen am Niederrhein

	Im Handelsregister eingetragene Firmen ¹⁾	Kleingewerbetreibende	Insgesamt 31.12.2012	Veränderung 2012/2011 in %
Einzelhandel				
Nahrung, Getränke, Tabakwaren	145	776	921	-9,4
medizin., orthopädische u. kosmetische Artikel	359	376	735	-0,5
Textilien, Bekleidung, Schuhe, Lederwaren	209	1.047	1.256	-3,8
Möbel, Einrichtungsgegenstände, Hausrat	125	155	280	3,7
elektr. Haushalts-, Rundfunk- u. Fernsehgeräte, Musikinstrumente	183	626	809	4,3
Metallwaren, Anstrichmittel, Bau- u. Heimw.-bedarf	251	641	892	10,5
Bücher, Zeitungen, Zeitschr., Schreibwaren, Bürobed.	54	173	227	73,3
Blumen, Pflanzen, Zoobedarf	78	667	745	-2,2
feinmech. und optische Erzeugnisse, Computer, Software	175	616	791	-4,6
Uhren, Schmuck	45	289	334	3,4
Spielwaren	24	158	182	0,0
Fahrräder u. Zubehör	54	245	299	0,3
Versandhandel	46	675	721	-7,9
Verkaufsstände und Marktbesucher	5	281	286	4,0
Einzelhandel v. Lager, Haustürverkauf, Fahrverkauf	20	185	205	13,9
Tankstellen	42	125	167	19,3
sonstiger Einzelhandel	441	2.323	2.764	-0,8
Einzelhandel insgesamt	2.256	9.358	11.614	0,1
Großhandel				
Getreide, Futter- u. Düngemittel, Tiere	149	104	253	2,0
textile Rohstoffe, Halbwaren, Häute etc.	17	7	24	9,1
techn. Chemikalien, Rohdrogen, Kautschuk	73	7	80	-2,4
feste Brennstoffe, Mineralölerzeugnisse	41	4	45	-2,2
Erze, Stahl, NE-Metall u. ä.	102	15	117	-7,1
Holz, Baustoffe, Installationsbedarf	327	94	421	3,4
Altmaterialien, Reststoffe	29	55	84	-6,7
Nahrungsmittel, Getränke, Tabakwaren	259	89	348	2,4
Textilien, Bekleidung, Schuhe, Lederwaren	94	38	132	-3,6
Metallwaren, Einrichtungsgegenstände	236	107	343	-0,9
feinmech. u. optische Erzeugnisse, Schmuck u. ä.	33	27	60	5,3
Maschinen, DV-Geräte technischer Bedarf	403	97	500	-0,4
pharmazeutische, kosmetische u. ä. Erzeugnisse	116	32	148	-1,3
Papier, Druckerzeugnisse, Waren versch. Art	36	15	51	-1,9
sonstiger Großhandel	202	57	259	3,2
Großhandel insgesamt	2.117	748	2.865	0,3
Sonstiger Handel				
Handel mit und Reparatur von Kfz insgesamt	576	1.168	1.744	0,2

¹⁾ ohne Betriebsstätten

Quelle: Eigenerhebung, Stand 31.12.2012

Tourismus, Freizeit, Reiseverkehr

Branchen	Im Handelsregister eingetragene Firmen ¹⁾	Kleingewerbetreibende	insgesamt 31.12.2012	Veränderung 2012 / 2011 in %
Hotel- und Gaststättengewerbe				
Hotels, Gasthöfe, Pensionen, Hotels Garni	69	98	167	1,2
Restaurants	151	442	593	-9,5
Cafes, Eisdielen, Imbiss	50	832	882	-6,5
Schankwirtschaft	96	1.066	1.162	-1,0
Bars, Vergnügungslokale, Diskotheken, Tanzlokale	9	26	35	-7,9
Trinkhallen	7	105	112	-14,5
Kantinen, Caterer	28	173	201	-2,4
Reiseverkehrsbranche				
Reisebüros	68	152	220	-6,0
Reiseveranstalter	36	27	63	1,6
Reisebusunternehmen	10	5	15	-6,3
Freizeitbranche				
Kultur- u. Unterhaltungseinrichtungen	79	622	701	-1,8
Sportanlagen	50	45	95	-1,0
Saunas, Solarien, Fitnesszentren	52	222	274	-6,8
Sport-, Wett- u. Lotteriewesen	8	102	110	-1,8
Insgesamt	713	3.917	4.630	-4,3

¹⁾ ohne Betriebsstätten, Quelle: Eigenerhebung, Stand 31.12.2012

Übernachtungen

	Gästebetten zum Jahresende 2012	Übernachtungen 2012	Veränderungen zu 2000 in %	Übernachtungen von ausländischen Gästen 2012	Übernachtungen je 1.000 Einwohnern	Durchschnittliche Bettenauslastung in %
Stadt Duisburg	2.856	386.167	19,8	77.500	792	34,4
Kreis Wesel	4.719	723.086	83,2	122.232	1.551	35,7
Kreis Kleve	5.351	871.042	52,0	163.919	2.822	34,0
IHK-Bezirk	12.926	1.980.295	53,5	363.651	1.569	-
NRW	299.695	45.419.216	24,0	9.210.105	2.544	40,0

Beherbergungstätten mit 9 und mehr Gästebetten

Quelle: IT.NRW, Gäste und Übernachtungen im Reiseverkehr Nordrhein-Westfalens

Umschlag in den Häfen

Häfen und Ladestellen	Schiffsumschlag in Tonnen		Veränderung in %
	2012	2011	
Duisburger Hafen AG	15.962.000	17.121.000	-6,8
ThyssenKrupp Steel Europe AG ¹⁾ , Hafen Schwelgern	10.184.996	19.780.949	-48,5
HKM GmbH, Hafen Huckingen	10.048.298	10.232.186	-1,8
InfraTec	121.626	115.724	5,1
Sachtleben	275.021	462.222	-40,5
Georg Plange GmbH & Co. KG	81.000	k. A.	-
ThyssenKrupp Steel Europe AG ¹⁾ , Hafen Walsum-Süd	1.192.410	2.583.115	-53,8
Norske Skog Walsum GmbH	319.997	93.921	240,7
Duisburger Häfen²⁾	38.185.348	50.389.117	-24,4
Voerde-Emmelsum ³⁾	1.013.424	1.315.328	-23,0
Rhein-Lippe-Hafen Wesel ³⁾	761.752	768.363	-0,9
Städtischer Rheinhafen Wesel ³⁾	645.564	565.776	14,1
Rheinberg-Ossenberg	840.014	628.237	33,7
Rheinhafen Orsoy	2.309.954	1.902.319	21,4
Häfen Kreis Wesel	5.570.708	5.180.023	7,5
Rhein-Waal-Terminal GmbH Emmerich	825.373	756.605	9,1
KLK Emmerich GmbH	122.125	118.213	3,3
Häfen Kreis Kleve	947.498	874.818	8,3
Insgesamt²⁾	44.703.554	56.443.957	-20,9

¹⁾ bis 31.05.2011: Eisenbahn u. Häfen GmbH

²⁾ Veränderung ohne Angaben G.Plange GmbH & Co. KG

³⁾ künftig als DeltaPort GmbH & Co. KG geführt

Quelle: eigene Zusammenstellung nach Angaben der Häfen und Ladestellen

Straßen des überörtlichen Verkehrs

	Insgesamt ^{1),2)}	davon			
		Bundesautobahnen ²⁾	Bundesstraßen ²⁾	Landesstraßen ²⁾	Kreisstraßen ²⁾
Stadt Duisburg	292,9	60,1	9,1	134,4	89,3
Kreis Wesel	785,4	88,9	153,0	358,5	184,9
Kreis Kleve	932,4	64,4	222,7	370,8	274,4
IHK-Bezirk	2009,3	213,4	384,8	863,4	547,7
NRW	29.581,9	2.206,5	4.767,2	12.837,2	9.771,0
Anteil des IHK-Bezirks an NRW in %	6,8	9,7	8,1	6,7	5,6

¹⁾ am 01.01.2012 ohne Fahrbahnäste

²⁾ in km (einschließlich Ortsdurchfahrten)

Quelle: Landesbetrieb Straßenbau Nordrhein-Westfalen, entnommen aus IT.NRW, Straßen des überörtlichen Verkehrs

Realsteuerhebesätze

	Gewerbesteuer: Hebesätze für		Veränderung Prozentpunkte	Grundsteuer B: Hebesätze für		Veränderung Prozentpunkte
	2013	2012		2013	2012	
Duisburg	490%	490%	0	695%	590%	105
Kreis Wesel						
Alpen	417%	417%	0	416%	416%	0
Dinslaken	434%	434%	0	417%	417%	0
Hamminkeln	430%	430%	0	420%	420%	0
Hünxe	470%	440%	30	470%	420%	50
Kamp-Lintfort	450%	450%	0	413%	413%	0
Moers	480%	470%	10	490%	435%	55
Neukirchen-Vluyn	430%	430%	0	420%	420%	0
Rheinberg	440%	420%	20	413%	413%	0
Schermbeck	433%	433%	0	435%	435%	0
Sonsbeck	411%	411%	0	413%	413%	0
Voerde	450%	450%	0	460%	435%	25
Wesel	440%	440%	0	413%	413%	0
Xanten	425%	411%	14	450%	413%	37
Kreis Kleve						
Bedburg-Hau	411%	411%	0	413%	413%	0
Emmerich	425%	425%	0	415%	415%	0
Geldern	411%	411%	0	413%	413%	0
Goch	420%	415%	5	415%	413%	2
Issum	423%	423%	0	416%	416%	0
Kalkar	411%	411%	0	425%	425%	0
Kerken	411%	403%	8	413%	413%	0
Kevelaer	411%	403%	8	413%	413%	0
Kleve	411%	411%	0	413%	413%	0
Kranenburg	411%	411%	0	413%	413%	0
Rees	411%	411%	0	413%	413%	0
Rheurdt	410%	410%	0	420%	420%	0
Straelen	335%	310%	25	345%	300%	45
Uedem	409%	409%	0	413%	413%	0
Wachtendonk	411%	411%	0	413%	413%	0
Weeze	411%	411%	0	413%	413%	0

Quelle: eigene Zusammenstellung nach Angaben der Städte und Gemeinden, Stand: April 2013

Eingetragene Ausbildungsverhältnisse am Niederrhein

Ausbildungsberufe	Dez. 2012			Dez. 2011			Ausbildungsverhältnisse insgesamt 2012/2011 in %	Neu eingetragene Ausbildungsverhältnisse 2012/2011 in %
	Insgesamt	davon weiblich	mit Beginn in 2012	Insgesamt	davon weiblich	mit Beginn in 2011		
Kaufmännische Ausbildungsberufe	8.837	4.418	3.828	8.881	4.506	3.879	-0,5	-1,3
Verkäufer/-in	1.082	677	571	1.091	696	621	-0,8	-8,1
Hotel- und Gaststättenberufe (gesamt)	972	511	443	1.068	563	465	-9,0	-4,7
Kaufmann/Kauffrau im Einzelhandel	928	481	459	961	493	474	-3,4	-3,2
Bürokaufmann/-kauffrau	915	588	361	959	617	371	-4,6	-2,7
Kfm./Kff. im Groß- und Außenhandel (gesamt)	741	317	280	710	296	266	4,4	5,3
Industriekaufmann/-kauffrau	559	323	190	567	317	200	-1,4	-5,0
Kaufmann/Kauffrau für Spedition und Logistikd.	497	183	183	447	168	186	11,2	-1,6
Bankkaufmann/-kauffrau	445	231	154	441	242	150	0,9	2,7
Fachkraft für Lagerlogistik	417	39	166	412	39	204	1,2	-18,6
Kaufmann/Kauffrau für Bürokommunikation	335	251	126	360	277	140	-6,9	-10,0
Fachlagerist/-in	231	17	151	213	18	112	8,5	34,8
Kfm./Kff. für Vers. und Finanzen (gesamt)	175	76	66	180	79	71	-2,8	-7,0
Automobilkaufmann/-kauffrau	156	56	65	145	52	56	7,6	16,1
Kfm./Kff. Im Gesundheitswesen	118	81	46	118	82	42	0,0	9,5
Berufskraftfahrer/-in	101	7	38	81	5	48	24,7	-20,8
Immobilienkaufmann/-kauffrau	81	29	30	79	52	24	2,5	25,0
Sport- und Fitnesskaufmann/-kauffrau	79	36	33	90	44	36	-12,2	-8,3
Informatikkaufmann/-kauffrau	72	8	18	74	7	28	-2,7	-35,7
Binnenschiffer/-in	71	8	31	67	7	21	6,0	47,6
Fachkraft für Kurier-, Express- u. Postdienstl.	69	14	51	45	6	20	53,3	155,0
Reiseverkehrskaufmann/-kauffrau	65	48	32	56	37	24	16,1	33,3
Sonstige	933	507	448	885	459	385	5,4	16,4
Gewerblich-technische Ausbildungsberufe	3.694	349	1.218	3.896	352	1.245	-5,2	-2,2
Industriemechaniker/-in	630	24	175	715	25	196	-11,9	-10,7
Elektroniker/-in (gesamt)	467	24	115	520	22	134	-10,2	-14,2
Fachinformatiker/-in (gesamt)	259	13	103	252	15	93	2,8	10,8
Mechatroniker/-in	197	7	54	238	9	56	-17,2	-3,6
Verfahrensmechaniker/-in (gesamt)	192	1	62	157	1	60	22,3	3,3
Konstruktionsmechaniker/-in	170	1	41	194	0	57	-12,4	-28,1
Zerspanungsmechaniker/-in	165	6	53	162	6	47	1,9	12,8
Eisenbahner/-in im Betriebsdienst (gesamt)	150	16	61	153	11	59	-2,0	3,4
Chemikant/-in	121	19	38	120	18	47	0,8	-19,1
Gleisbauer/-in	117	9	41	132	6	41	-11,4	0,0
Technische(r) Zeichner/-in (gesamt)	108	34	43	93	34	35	16,1	22,9
Kraftfahrzeugmechatroniker/-in	103	9	30	104	8	25	-1,0	20,0
Bauzeichner/-in	90	45	36	88	45	24	2,3	50,0
Nahrung und Genuss (gesamt)	82	16	31	78	17	22	5,1	40,9
Mediengestalter/-in (gesamt)	78	34	30	88	38	38	-11,4	-21,1
IT-System-Elektroniker/-in	62	1	28	53	2	15	17,0	86,7
Anlagenmechaniker/-in	55	1	10	68	1	18	-19,1	-44,4
Sonstige	703	90	277	749	95	296	-6,1	-6,4
Insgesamt	12.531	4.767	5.046	12.777	4.858	5.124	-1,9	-1,5

Quelle: Eigenerhebung

Aus- und Weiterbildung im Überblick

Aus- und Weiterbildung		2012	2011
Ausbildungsverträge	Insgesamt	12.531	12.777
	kaufmännisch	8.837	8.881
	industriell-technisch	3.694	3.896
Teilnehmer an Prüfungen	Abschlussprüfungen insgesamt	4.768	4.856
	kaufmännische Prüflinge	3.453	3.493
	industriell-technische Prüflinge	1.315	1.363
Kaufmännische Weiterbildungsprüfungen	Insgesamt	543	531
	Wirtschaftsfachwirt (gesamt)	84	95
	Bilanzbuchhalter (gesamt)	58	77
	Verkehrsfachwirt	79	62
	Fachkaufmann Einkauf und Logistik	28	46
	Bankfachwirt	23	41
Gewerblich-technische Weiterbildungsprüfungen	Insgesamt	369	339
	Industriemeister	293	264
Ausbilderprüfungen	Insgesamt	597	464
	Prüfungsausschüsse	Ausbildung	153
	Weiterbildung	23	21
Mitglieder der Prüfungsausschüsse	Ausbildung	1.608	1.581
	Weiterbildung	359	371
IHK-Ausbildungsberater	Anzahl	4	4
	Firmenbesuche	1.125	1.051
Weiterbildungsberatungen (Besucher)	Anzahl	1.261	1.443

Quelle: Eigenerhebung

Herausgegeben von der Niederrheinischen Industrie- und Handelskammer Duisburg-Wesel-Kleve zu Duisburg

Der IHK-Bezirk umfasst die kreisfreie Stadt Duisburg
und die Kreise Wesel und Kleve

Ihr Ansprechpartner

Dr. Andreas Henseler
Telefon 0203 2821-227
E-Mail henseler@niederrhein.ihk.de

IHK-Standorte

Hauptgeschäftsstelle

Mercatorstraße 22-24, 47051 Duisburg
Postfach 10 15 08, 47015 Duisburg
Telefon 0203 2821-0, Fax 0203 26533

Service-Center Wesel

Großer Markt 7, 46483 Wesel
Postfach 10 11 48, 46471 Wesel
Telefon 0281 22048 und 22049, Fax 0281 15737

Service-Center Kleve

Boschstraße 16 (Technologiezentrum), 47533 Kleve
Telefon 02821 22233 und 21510, Fax 02821 12571

Internet www.ihk-niederrhein.de

E-Mail ihk@niederrhein.ihk.de

Hinweis

Die Niederrheinische Industrie- und Handelskammer stützt diesen Bericht auf vorhandene amtliche Statistiken sowie eigene Erhebungen und Berechnungen. Die Zusammenstellung erfolgt nach bestem Wissen und mit der gebotenen Sorgfalt, ohne jegliche Gewähr und Haftung für die Richtigkeit der Angaben.



Niederrheinische Industrie- und Handelskammer
Duisburg · Wesel · Kleve zu Duisburg