



**BAHN** **UND** **BIKE**

**Gemeinsam**  
**schneller** ●  
**ans Ziel**

7.00 Uhr

Aufzur Arbeit, Puls 65.

Natürlich mit dem Auto. Steht ja vor der Tür und beim Arbeitgeber wartet mein Parkplatz. Gestern war leider kein Parkplatz mehr vor der Tür. Habe zwei Straßen weiter geparkt ...



## Fahrrad und Bahn

2

### – die clevere Alternative

Haben Sie eine chronische Stau-Allergie?

Befällt Sie hin und wieder ein akutes Parkplatzproblem?

Leiden Sie unter monetären Mangelscheinungen? Wollen Sie etwas für Ihre Gesundheit und Fitness tun?

Dann nutzen Sie doch einfach mal Rad und Bahn auf Ihrem täglichen Weg. Staunen Sie, wie schnell, einfach und entspannt Sie

zur Arbeit kommen. Sie tun Gutes für Ihre Gesundheit, sparen sich Nerven, schonen Ihren Geldbeutel und die Umwelt!

Unsere Broschüre gibt Ihnen praktische Tipps, wie



*7.00 Uhr*

*Aufzur Arbeit, Puls 65.*

*Ich bin die ganzen Staus leid  
und fahre seit einiger Zeit  
lieber mit Fahrrad und Bahn  
zur Arbeit.*



Sie mit Rad und Bahn ihre täglichen Wege erledigen, einen etwas anderen Wochenendausflug oder sogar einen erlebnisreichen, aktiven Urlaub gestalten können.



## **Inhalt**

Fahrrad und Bahn

– die clevere  
Alternative ..... S. 2–3

Fahrrad und Bahn

– viele Vorteile ..... S. 4–7

Mit Rad und Bahn unterwegs

– einfach clever ..... S. 8–13

Mit Rad und Bahn ins Grüne

– entdecke NRW ..... S. 14–15

BahnRadRouten

– die ideale  
Partnerschaft ..... S. 16–17

Bahn und Fahrrad

– Fragen?  
und Antworten ..... S. 18–19



7.10 Uhr

Losfahren. Puls 75.

Na typisch, da versperren die Müllmänner mal wieder die ganze Straße. Jeden Donnerstag das Gleiche ...

## Fahrrad und Bahn

### – viele Vorteile

4

#### **Gesundheit**

Sie wissen es bereits  
– Bewegung ist gesund.  
Mit Bewegung verringern Sie Ihr Risiko für Herz-Kreislauf-Erkrankungen, Krebs und Osteoporose. Unter dem Motto „Mäßig – aber regelmäßig“ empfiehlt die WHO mindestens 30 Minuten Bewegung am Tag. Das können auch drei mal zehn Minuten am Tag sein. Wer also zur Arbeit, zur Bus- oder Bahnhaltestelle radelt, tut damit viel Gutes für Wohlbefinden und Gesundheit.

#### **Entspannung und Wellness**

Nicht nur der Körper profitiert von der regelmäßigen Bewegung. Durch Bewegung sinkt der Spiegel Ihrer

Stresshormone. Sie fühlen sich einfach wohler. Kein Stau, kein Stress – wer mit Fahrrad und Bahn unterwegs ist, fährt einfach entspannter.

#### **Kosten**

Anschaffungskosten, Unterhaltskosten und vor allem die steigenden Betriebskosten für Kraftfahrzeuge binden ein erhebliches Kapital. Das geht auch anders. Wer das Fahrrad regelmäßig im Alltag nutzt, merkt bald, dass ein Zweitwagen vielleicht verzichtbar ist. Parkgebühren gehören der Vergangenheit an – und wenn Sie das Fahrrad auf dem Weg zur Arbeit nutzen, führt die steuerliche Gleichstellung von Auto und Fahrrad



7.05 Uhr

Aufsitzen, Puls 65.

*Wie gut, dass ich heute mit dem Fahrrad fahre. Kein Stau hinter der Müllabfuhr! Am Bahnhof stelle ich gleich mein Fahrrad sicher und trocken in der Radstation ab. Dort lass ich auch direkt mein Rücklicht reparieren. So fahr ich heute Abend im Dunkeln sicher nach Hause.*

5

(Kilometerpauschale) auch noch zu einem finanziellen Gewinn! Und das Argument, die Bahn sei zu teuer, verliert mit der Anschaffung eines Jobtickets oder Monatstickets zusätzlich an Bedeutung.



### **Komfort**

Das Auto ist komfortabel. Und es braucht Platz. Ein Fahrrad kann jederzeit vor der Haustür, vor dem Bahn-

hof oder vor dem Zielort abgestellt werden. Mit dem Fahrrad entfällt die meist schwierige Parkplatzsuche, Fußwege werden kürzer. In der Bahn bietet sich die Gelegenheit, einen Moment zu entspannen. Eilige können die Bahnfahrt nutzen, um dabei in Ruhe zu frühstücken. Arbeitseifrige und Kontaktfreudige können nach Herzenslust telefonieren.

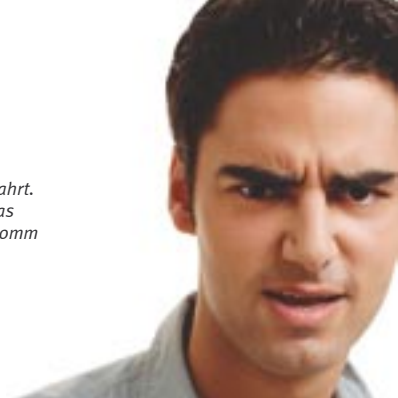
### **Schnelligkeit und Flexibilität**

Vielfach genannter Vorteil des Autos gegenüber der Bahn oder dem Fahrrad ist die – vermeintlich – schnellere Reisegeschwindigkeit. Gerne wird dabei vergessen, dass vor allem der Weg zur Arbeit während

7.25 Uhr

Auffahrt zur Autobahn, Puls 125.

Schon wieder alles dicht an der Auffahrt.  
Die Stadt könnte ja wirklich mal etwas  
an der Ampelschaltung tun ... jetzt komm  
ich schon wieder in Stress ...



## Fahrrad und Bahn

6

– noch mehr Vorteile

der Hauptverkehrszeit durch verstopfte Straßen und zähe Staus führt. In den Innenstädten und auf Autobahnen ist oft kaum ein Durchkommen. Zugegeben, Fußwege zu Haltestellen und Umsteigezeiten verlängern bisweilen die Reisezeit. Wird aber das Fahrrad auf dem Weg zum Bahnhof genutzt, können diese Nachteile umgangen werden. Haben Sie darüber hinaus auch am Zielortbahnhof ein abgestelltes Fahrrad, so muss sich das Auto der Alternative Rad – Bahn – Rad hinsichtlich Schnelligkeit geschlagen geben.

Rad –  
Bahn –  
Rad



Auto



Rad –  
Bahn –  
Bus



Auto –  
Bahn –  
Bus



Bus –  
Bahn –  
Bus



7.20 Uhr

Einsteigen in die Bahn, Puls 80.

So macht mir der Weg zur Arbeit richtig Spaß.

Am Bahnhof eben noch schnell einen Kaffee und ein Brötchen geholt. Jetzt setze ich mich gemütlich hin, trinke Kaffee und schaue aus dem Fenster.

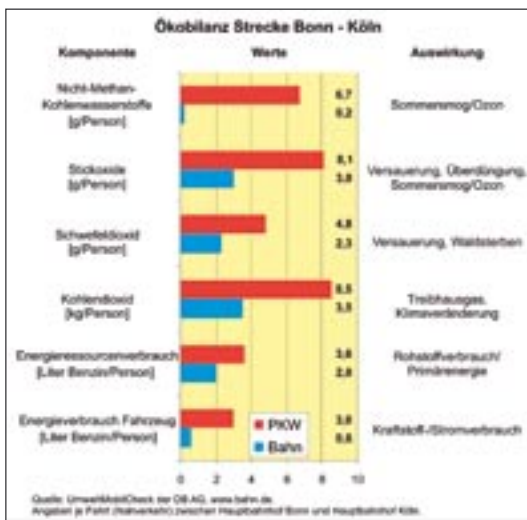
Mensch, was da unten auf der Autobahn wieder los ist ...



## Umwelt

Neben den persönlichen Vorteilen, die Ihnen eine Kombination von Rad und Bahn bietet, stellt sie auch die ökologisch sinnvollste Form der Mobilität dar. Ge-

rade vor dem Hintergrund der aktuellen Feinstaubdiskussion leisten Sie einen persönlichen Beitrag zu mehr Lebensqualität im direkten Umfeld und in unseren Städten.



7.40 Uhr

Stau auf der Autobahn, Puls 140.

Jeden Morgen der gleiche Stau hier. Warum wird die Autobahn nicht endlich auf acht Fahrstreifen ausgebaut?



## Mit Rad und Bahn unterwegs

– einfach clever

### Wann fährt denn überhaupt mein Zug?

Die Bahn bietet überregionale Fahrplanauskünfte unter [www.bahn.de](http://www.bahn.de). Bei der erweiterten Suche können auch Start- und Zieladressen eingegeben werden. Damit erfahren Sie den Weg zum Bahnhof einschließlich des lokalen Bus- und Straßenbahnangebot sowie

Wegeskizzen. Mit gleichem Komfort können NRW-weite Fahrplanauskünfte unter [www.nahverkehr.nrw.de](http://www.nahverkehr.nrw.de) abgefragt werden. Hier finden Sie auch Links zu den Tarifinformationen in NRW.

Lokale Fahrplanauskünfte für NRW können auch direkt bei den Verkehrsgemeinschaften und -verbänden abgefragt werden. Eine deutschlandweite Übersicht über die Nahverkehrsunternehmen mit Links zu Fahrplanauskünften und weiteren Informationen bietet die Internetseite [www.oepnv.de](http://www.oepnv.de).

### Die schlaue Nummer

Seit 03.05.2000 erhalten Sie alle Fahrplan- und Tarifinformationen unter der landesweiten Telefonnummer (0 18 03) 50 40 30 (9 Cent/Minute aus dem deutschen Festnetz). Und das rund um die Uhr. Online: [www.schlaue-nummer.de](http://www.schlaue-nummer.de)







*7:36 Uhr*

*Aussteigen aus der Bahn, Puls 80.*

*So, jetzt nur noch fünf Stationen mit dem Bus und ich bin im Büro. Toll, dass ich alle Fahrplaninformationen einfach im Internet abrufen kann. Mein Bus fährt in vier Minuten.*

9

### **Wie komme ich mit dem Rad am besten zum nächsten Bahnhof?**

Viele Städte und Gemeinden in NRW bieten einen eigenen Radfahrerstadtplan an, der einfach und verständlich die günstigsten Strecken für den Radverkehr in Ihrer Stadt aufzeigt. Zu beziehen sind die Radfahrerstadtpläne über die jeweilige Verwaltung, teilweise im Buchhandel.

Im Internet können Sie zudem Ihre Fahrradrouten zum nächsten Bahnhof berechnen und darstellen lassen ([www.radroutenplaner.nrw.de](http://www.radroutenplaner.nrw.de)). Der Radroutenplaner zeigt Ihnen auch die voraussichtliche Fahrzeit für den Weg mit dem Rad zum Bahnhof

sowie ein Höhenprofil der Strecke an.

### **Wo kann ich mein Fahrrad am Bahnhof abstellen?**

#### **Radstation**

An mehr als 50 Bahnhöfen in NRW stehen inzwischen bewachte Radstationen zur Verfügung. Neben der Abstellanlage bieten Ihnen Radstationen umfassenden Service an: Reparatur, Beratung, Fahrradverleih und vieles mehr. Informationen zu den Radstationen in NRW erhalten Sie unter [www.radstation.de](http://www.radstation.de).





7:55 Uhr

Abfahrt von der Autobahn, Puls 160.

*Meine Güte, das darf doch nicht wahr sein ... schon wieder so spät ... und mein hoher Blutdruck macht mir auch schon wieder zu schaffen ... und da – da hat mir der Kollege doch schon wieder den Firmenparkplatz weggenommen ...*

## Mit Rad und Bahn unterwegs

– einfach clever

10

### Fahrradbox

An vielen Bahnhöfen sowie S- und Stadtbahnhaltepunkten in NRW stehen Ihnen für die sichere Aufbewahrung auch Fahrradboxen (Garagen fürs Fahrrad) oder Fahrradkäfige zur Verfügung, die Sie gegen eine geringe Gebühr anmieten können. Auskünfte dazu erhalten Sie bei Ihrer Stadtverwaltung oder dem jeweiligen Verkehrsunternehmen.

### Abstellanlage

Die meisten Bahnhöfe und Haltepunkte verfügen über Fahrradabstellanlagen, in denen Sie Ihr Rad standsicher abstellen und anschließen können.

### Wer hilft mir bei einer Panne?

In jeder Radstation können Sie die Panne direkt beheben lassen, während Sie mit der Bahn unterwegs sind. Bei Ihrer Rückkehr steht Ihr Fahrrad dann wieder zum Einsatz bereit.

### Wie komme ich vom Zielbahnhof weiter?

In der Regel mit dem dortigen ÖPNV. Es gibt auch die praktische Möglichkeit, am Zielbahnhof ein zweites Fahrrad zu





### 7.40 Uhr

*Einsteigen in Bus, Puls 80.*

*Hier ist es jetzt ganz schön voll. Die Schüler müssen halt auch mit dem Bus fahren. Ich glaube, künftig stelle ich hier am Bahnhof mein altes Fahrrad hin. Dann kann ich die paar Meter vom Bahnhof locker ins Büro radeln.*

parken. Besonders Radstationen und Fahrradboxen sind hierfür geeignet. So bleiben Sie auch am Zielort unabhängig und kostengünstig mobil. Sprechen Sie mit Ihrem Arbeitgeber. Kann er Ihnen ein Firmenfahrrad am Bahnhof zur Verfügung stellen? Sie können sich auch an der Radstation ein Fahrrad leihen. In Köln stehen Ihnen zudem die Fahrräder von Call a Bike der Deutschen Bahn für nur 7 Cent pro Minute in

der ganzen Innenstadt zur Verfügung. Und das rund um die Uhr! (Anmeldung und Information unter [www.callabike.de](http://www.callabike.de))

### **Kann ich mein Fahrrad in der Bahn mitnehmen?**

Generell ja. Hier sind lediglich die jeweiligen Beförderungs- und Tarifbestimmungen der einzelnen Verkehrsunternehmen zu beachten. Es gibt in einigen Verkehrsverbänden Ausschlusszeiten für die



8.15 Uhr

Arbeitsbeginn, Puls 120.

*So, jetzt habe ich mich abregiert, muss mich aber beeilen und bis heute Abend die verlorene Zeit einholen. Mein Chef ist eh schon sauer, weil ich den Armleuchter so angekotzt habe.*



## Mit Rad und Bahn unterwegs

– einfach clever

12

Fahrradmitnahme. Und bei der Deutschen Bahn ist eine Mitnahme im ICE nicht möglich.

Der Preis für eine Fahrradkarte in Nahverkehrszügen der Deutschen Bahn (IRE, RE, RB und S-Bahn) beträgt 3,- Euro, in Fernverkehrszügen 8,- Euro. Innerhalb von Verkehrsverbänden gelten zum Teil abweichende Tarifbestimmungen. Auch Fahrradanhänger können Sie mitnehmen, sofern Sie hierfür ein zusätzliches Fahrradticket lösen.

Mit dem landesweit gültigen NRW-Tarif, [www.nahverkehr.nrw.de](http://www.nahverkehr.nrw.de), brauchen Sie bei Fahrten zwischen den Verbänden nur noch ein Ticket für Bus und Bahn zu lösen. Dies gilt auch für die Fahrrad-

mitnahme. Dieses Angebot ist auch preislich sehr attraktiv.

Besonders praktisch für die Mitnahme in der Bahn sind die handlichen Falträder. Sie werden zusammengeklappt, in einer Tasche verstaut und als Gepäck kostenlos transportiert.



7:55 Uhr

Arbeitsbeginn, Puls 80.

Herrlich, so ausgeruht den Arbeitstag  
beginnen zu können! Außerdem merke ich,  
wie gut mir das tägliche Fahrradfahren tut.  
Und mein Chef freut sich, dass ich schon  
morgens so gut gelaunt bin!



**Meine persönlichen Rad-Bahn-Verbindungen:**

zum Job: ab/an: .....

ab/an: .....

ab/an: .....

nach Hause: ab/an: .....

ab/an: .....

ab/an: .....

**Meine lokale Fahrplanauskunft:**

Telefon: .....

Telefon: .....

**Meine persönlichen Fahrraddaten:**

Fahrrad-Rahmen-Nr.: .....

Fahrradmarke: .....

Fahrradhändler: .....

mobiler Reparaturservice: .....

lokale Taxi-Zentrale: .....

## Mit Rad und Bahn ins Grüne

14

– entdecke NRW

Die Woche ist vorbei und das Wochenende lockt mit schönem Wetter? Ein paar Tage Urlaub und noch keine Idee wohin? Dann machen Sie doch mal eine Radtour und erleben Sie Nordrhein-Westfalen von seiner schönsten Seite.

### **Kurzausflüge**

Für Kurzausflüge in die nähere Umgebung bieten Ihnen viele Städte und Kommunen in NRW spezielle Routenvorschläge rund um Ihre Stadt. Auf der Homepage zu dieser Broschüre finden Sie Links zu einigen Beispielen, vielleicht ist auch Ihre Stadt dabei? Busse und Bahnen bringen Sie und Ihr Fahrrad sicher und bequem zu Ihrer gewünschten Route. Infor-

mations- und Kartenmaterial zu ihrem Radroutenangebot erhalten Sie bei Ihrer örtlichen Stadtinformation oder bei der zuständigen Verwaltung.

### **Tagesausflüge**

Für Tagesausflüge mit dem Fahrrad bieten sich Routen an, die Sie individuell mit der Bahn kombinieren können. Wählen Sie einfach Start und Zielpunkt – und schon kann es losgehen. Es gibt eine Fülle von regionalen und überregionalen Radrouten in NRW – lassen Sie sich inspirieren und entdecken Sie das schöne NRW! Informationen zu Routen und Radwanderkarten erhalten Sie unter [www.radroutenplaner.nrw.de](http://www.radroutenplaner.nrw.de). Zudem bieten



Ihnen Verkehrsunternehmen Ihrer Region spezielle Angebote wie z. B. die Linienbusse mit Fahrradanhängern in Paderborn. Besuchen Sie einfach Ihr Verkehrsunternehmen im Internet oder die örtliche Tourismusinformation.

### **Urlaub**

Urlaub mit Fahrrad und Bahn ist vom ersten Augenblick an erholsam und macht Spaß. Die Broschüre „Bahn&Bike“ der Deutschen Bahn liefert Hinweise zur bundesweiten und internationalen Fahrradmitnahme in der Bahn. So ist z. B. die Fahrradmitnahme im Autoreisezug oder im Nachtzug der DB problemlos möglich. Ein Manko besteht sicherlich in

der fehlenden Möglichkeit, das Fahrrad im ICE mitzunehmen.

Ziele für Ihren Fahrradurlaub finden Sie z. B. in der Broschüre „Deutschland per Rad entdecken“, die gemeinsam vom Allgemeinen Deutschen Fahrrad-Club (ADFC) und Deutschlandtourismus herausgegeben wird. Mehr als 150 Routen in ganz Deutschland werden darin vorgestellt. Ergänzend kann beim ADFC das Übernachtungsverzeichnis „Bett & Bike“ bezogen werden, welches besonders fahradfreundlich ausgestattete Gastbetriebe aufführt.

Ein spezielles Angebot finden Sie im Folgenden: die BahnRadRouten.

## BahnRadRouten

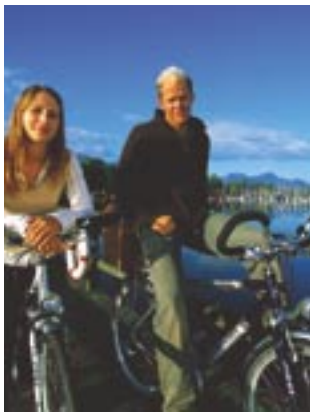
16

### – die ideale Partnerschaft

Besser geht es nicht: Schienenstrang und Radwanderweg verlaufen weitgehend parallel nebeneinander. Bei Bedarf kann der nächste Bahnhof schnell und bequem erreicht werden: Wenn das Wetter umschlägt, die Kraft in den Beinen weniger wird oder das Fahrrad sich nicht mehr reparieren lässt. Weiterer Vorteil: losradeln, ohne vorher genau

die Streckenabschnitte planen zu müssen. Möglich macht's die durchgehende Wegweisung an allen drei nordrhein-westfälischen BahnRadRouten. In den großstädtisch geprägten Räumen Bremen und Bielefeld stehen auch die dichten Stadtbahnnetze zur Verfügung. So macht (Bahn-)Radeln Spaß!

Unter dem Namen „BahnRadRouten“ werden in Nordrhein-Westfalen drei Strecken angeboten:  
*Die Route Weser – Lippe:* von Paderborn bis Bremen  
*Die Route Teuto – Senne:* von Paderborn bis Osna-brück  
*Die Route Hellweg – Weser:* von Soest nach Hameln.







Streckendetails, Anfahrthinweise, Infos über die begleitenden Bahnstrecken, das alles und noch viel mehr finden Sie im Internet: [www.bahnradrouten.de](http://www.bahnradrouten.de)

Das System der BahnRad Routen gibt es auch an anderen Bahnstrecken, wenn auch nicht unter diesem Namen. Verkehrsverbünde und Tourismusverbände in NRW bieten ausgearbeitete Radtouren an, wie z. B. Touren entlang der Hellwegstrecke ([www.zrl.de](http://www.zrl.de)) oder quer durchs Münsterland ([www.muensterland-tourismus.de](http://www.muensterland-tourismus.de)). So bietet es sich z. B. an, entlang des Rurtalradweges von Heimbach über Düren und

Jülich bis nach Linnich zu radeln, parallel zu den Gleisen der Dürener Kreisbahn. Auch der Erlebnisweg Rheinschiene bietet die Möglichkeit, an den Bahnhöfen entlang der Strecke die Radeltour mit der Bahn fortzusetzen.

### **Zu guter Letzt ...**

Alle Informationen aus dieser Broschüre finden Sie auch im Internet unter [www.fahrradfreundlich.nrw.de/visit/bahnundbike](http://www.fahrradfreundlich.nrw.de/visit/bahnundbike): alle Links direkt zum Anklicken, die Broschüre zum Download und viele weitere Informationen.

## Bahn und Fahrrad

18

### – Fragen? und Antworten!

**Die größte Sammlung verkehrsbezogener Links in Deutschland hält das Ministerium für Bauen und Verkehr NRW bereit:**

[www.verkehrsinfo.nrw.de](http://www.verkehrsinfo.nrw.de)

**Allgemeine Informationen zum Radverkehr in NRW**

**Arbeitsgemeinschaft „Fahrradfreundliche Städte und Gemeinden in NRW“**

[www.fahrradfreundlich.nrw.de](http://www.fahrradfreundlich.nrw.de)

**Allgemeiner Deutscher Fahrrad-Club (ADFC)**

Landesgeschäftsstelle NRW  
(02 11) 68 70 80

[www.adfc-nrw.de](http://www.adfc-nrw.de)

**Allgemeine Informationen zum Radverkehr in Deutschland**

**Bundesministerium für Verkehr, Bau- und Wohnungswesen**

[www.bmvbw.de](http://www.bmvbw.de)

**Der Nationale Radverkehrsplan 2002–2012!**

[www.nrvp.de](http://www.nrvp.de)

**best for bike –**

**der deutsche Fahrradpreis**

[www.best-for-bike.de](http://www.best-for-bike.de)

**Allgemeiner Deutscher Fahrrad-Club (ADFC)**

[www.adfc.de](http://www.adfc.de)

**Fahrplaninformationen**

**Bundesweit**

**Örtliche Fahrplanauskunft der Deutschen Bahn**

1 18 61 (aus dem Ortsnetz)

[www.bahn.de](http://www.bahn.de)

**Nordrhein-Westfalen**

Die Schlaue Nummer

(01803) 504030

[www.schlaue-nummer.de](http://www.schlaue-nummer.de)

[www.nahverkehr.nrw.de](http://www.nahverkehr.nrw.de)

**Spezielle Informationen  
zur Fahrradmitnahme in  
Zügen der DB**

**Radfahrer-Hotline der  
Deutschen Bahn**

(01805) 151415

[www.bahn.de](http://www.bahn.de) unter

„Mobilität&Service“

**Spezielle Informationen  
zu Fahrradurlaub**

**Nordrhein-Westfalen  
Tourismus e. V.**

[www.nrw-tourismus.de](http://www.nrw-tourismus.de)

**Deutschland Tourismus**

[www.deutschland-tourismus.](http://www.deutschland-tourismus.de/radfahren)

[de/radfahren](http://www.deutschland-tourismus.de/radfahren)

**Radstationen und Fahr-  
radverleih**

**Allgemeiner Deutscher  
Fahrrad-Club (ADFC)**

**Landesgeschäftsstelle NRW**

(0211) 687080

[www.radstation.de](http://www.radstation.de)

**Übersicht über 240 Fahr-  
rad-Vermietstationen in  
NRW**

[www.bahn.de](http://www.bahn.de) unter

„Mobilität&Service“,

„Bahn&Fahrrad“,

„Bahn&Bike in den einzel-  
nen Bundesländern“

**Informationen zur Routen-  
planung**

[www.radverkehrsnetz.nrw.de](http://www.radverkehrsnetz.nrw.de)

[www.radroutenplaner.nrw.de](http://www.radroutenplaner.nrw.de)

## Wir sind die AGFS:

Aachen  
Bielefeld  
Bonn  
Brühl  
Bünde  
Dormagen  
Dülmen  
Essen  
Euskirchen

Gladbeck  
Hamm  
Herford  
Ibbenbüren  
Iserlohn  
Kempen  
Köln  
Krefeld  
Kreis Euskirchen

Kreis Recklinghausen  
Leverkusen  
Lünen  
Marl  
Meckenheim  
Minden  
Mülheim an der Ruhr  
Münster  
Oberhausen

Pulheim  
Recklinghausen  
Rhein-Erft-Kreis  
Rhein-Kreis Neuss  
Rommerskirchen  
Soest  
Troisdorf  
Unna  
Wesel

### Herausgeber:

Arbeitsgemeinschaft  
„Fahrradfreundliche Städte und Gemeinden in NRW“  
Geschäftsführer Dipl.-Ing. Harald Hilgers  
Konrad-Adenauer-Platz 17  
47803 Krefeld  
Tel.: 0 21 51/86-42 83  
Fax: 0 21 51/86-42 69  
E-Mail: [info@fahrradfreundlich.nrw.de](mailto:info@fahrradfreundlich.nrw.de)  
[www.fahrradfreundlich.nrw.de](http://www.fahrradfreundlich.nrw.de)

### in Zusammenarbeit mit dem

Ministerium für Bauen und Verkehr  
des Landes Nordrhein-Westfalen

© Köln, September 2005

### Realisation:

P3 Agentur für Kommunikation und Mobilität, Köln  
[www.p3-agentur.de](http://www.p3-agentur.de)

### Fachliche Beratung:

Planerbüro Südstadt, Köln  
[www.panerbüero-suedstadt.de](http://www.panerbüero-suedstadt.de)

### Bildquellen:

[www.pressdienst-fahrrad.de](http://www.pressdienst-fahrrad.de)  
([www.santana-tandem.com](http://www.santana-tandem.com) / SRAM / Winora-Steiger GmbH)  
P3 Agentur für Kommunikation und Mobilität, Köln  
DB AG / Lautenschläger / Taubert  
Verkehrsverbund Rhein-Ruhr



Arbeitsgemeinschaft  
Fahrradfreundliche Städte  
und Gemeinden  
in Nordrhein-Westfalen

