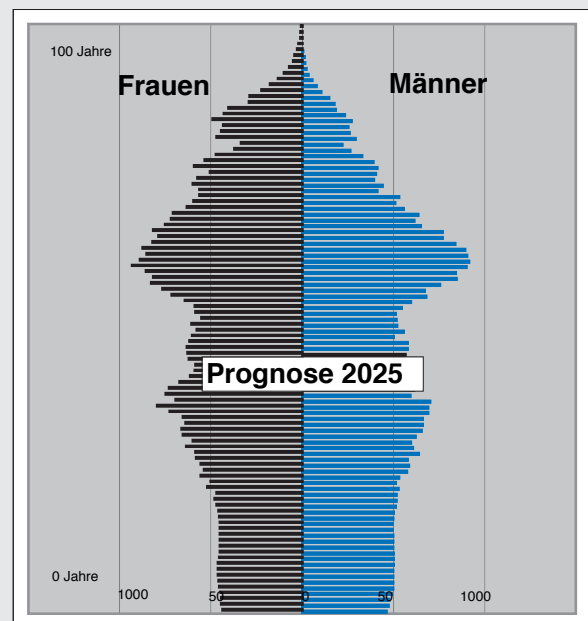
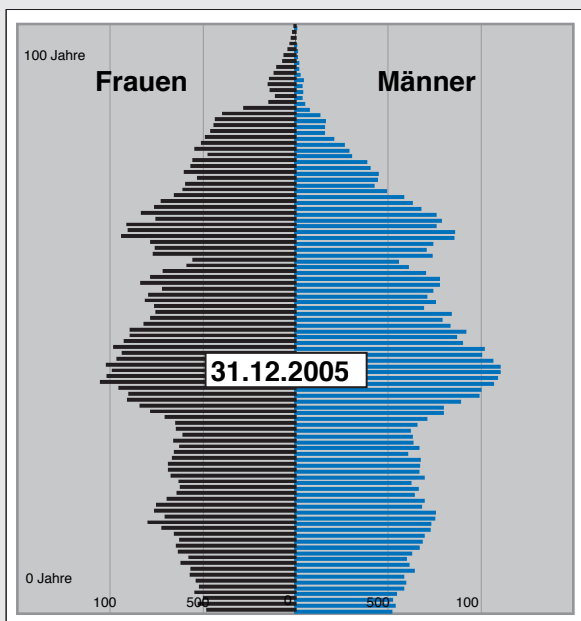
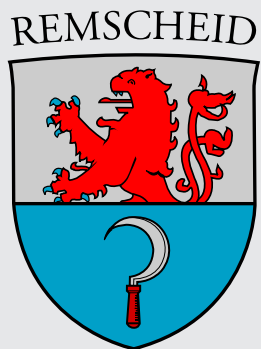


INFORMATION – BÜRGERAMT – STATISTIKSTELLE



Entwicklung der
Bevölkerung 2005 - 2025

Herausgeber und Bearbeitung: Stadt Remscheid
Die Oberbürgermeisterin
Bürgeramt, Statistikstelle
Elberfelder Str. 36
Bernd Hoffmann
Tel. 02191/16-3984
Fax 02191/16-13984
e-mail: hoffmannbe@str.de
www.remscheid.de

Preis: 10,00 EURO

erschienen 2007
Erscheinungsweise: unregelmäßig

Nachdruck, auch im Auszug nur mit Quellenangabe

INHALTSANGABE

	Seite
Einleitung	5
Methode	5
Ergebnis - Kurzfassung	7
Entwicklung der Geburten und Sterbefälle	8
Entwicklung der Zu- und Fortzüge	10
Wanderungssalden der Deutschen nach Altersgruppen	11
... nach Herkunfts-/Zielorten	12
Wanderungssalden der Ausländer/innen nach Altersgruppen	13
... nach Herkunfts-/Zielorten	14
... nach ausgewählten Ländern	15
Prognose der Ausländer/innen	16
Ergebnis der Prognose	16
Veränderung der Altersgruppen	17
Entwicklung der einzelnen Altersgruppen	18 - 23
Entwicklung der Männer und Frauen	23
Entwicklung der Erwerbsfähigen	24, 25
Prognosenvergleich	26

Tabellenteil

Tabelle 1	Geburten, Sterbefälle, Einwohner/innen seit 1950	28
Tabelle 2	Entwicklung der Geburten und Sterbefälle bis 2025	29
Tabelle 3	Zu- und Fortzüge von Deutschen 2000 - 2005	30
Tabelle 4	Gewinn/Verlust von Deutschen durch Zu- oder Fortzüge	31
Tabelle 5	Zu- und Fortzüge von Ausländer/innen 2000 - 2005	32
Tabelle 6	Gewinn/Verlust von Ausländer/innen durch Zu- oder Fortzüge	33
Tabelle 7	Prognose - alle Jahre nach Altersgruppen	34, 35
Tabelle 8	Prognose - alle Jahre nach einzelnen Altersjahren	36 - 39
Tabelle 9	Prognose - alle Jahre nach einzelnen Altersjahren - Frauen	40 - 43

Einleitung

Die Verwaltung ist beauftragt, die Entwicklung der Bevölkerung zu beobachten und in regelmäßigen Abständen eine neue Vorausschätzung (Prognose) der Bevölkerungsentwicklung zu erstellen.

Mit dem vorliegenden Bericht zur Bevölkerungsentwicklung 2005 - 2025 wird aufgezeigt, wie sich die Bevölkerungszahl und -struktur Remscheids unter bestimmten Annahmen in der Zukunft entwickeln wird, um damit einen Rahmen für politisches und planerisches Handeln zur Verfügung zu stellen.

Die letzte Bevölkerungsprognose der Stadt Remscheid wurde im Jahre 2000 veröffentlicht. Seitdem ist die Zahl der mit Hauptwohnsitz gemeldeten Einwohner/innen in Remscheid von 124.000 um 5.000 auf 119.000 gesunken. Darüber hinaus leben in Remscheid noch 1.000 Personen mit Nebenwohnsitz.

Methode

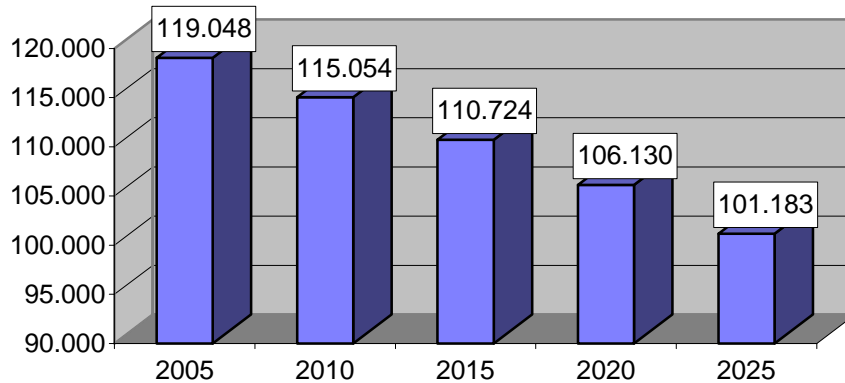
Als Basis für die Berechnung wurde die Bevölkerung mit Hauptwohnsitz zum Stand 31.12.2005 gewählt, unterteilt nach Alter und Geschlecht. Entscheidend für die Bevölkerungsentwicklung sind die drei Komponenten Geburten, Sterbefälle und Wanderungen, die im Laufe eines Jahres auf diesen Bestand einwirken.

Nach Ablauf eines Prognosejahres wird jeder Altersjahrgang um die Anzahl der geschätzten Sterbefälle reduziert und um das Saldo der Wanderungen verändert. Dann wird er für das nächste Prognosejahr um ein Jahr weitergeschoben. Die Anzahl der Neugeborenen wird anhand altersspezifischer Fruchtbarkeitsziffern der Frauen ermittelt und erscheint im neuen Prognosejahr als erster Jahrgang.

Entscheidend in diesem Verfahren ist die Annahmenbildung. Die zugrunde gelegten Annahmen basieren auf empirischen Beobachtungen der demografischen Entwicklung. Die Vorausschätzung (Prognose) der Bevölkerungsentwicklung ist somit eine „Wenn - Dann - Aussage“. Also wenn die Annahmen zutreffen, dann wird die beschriebene Entwicklung eintreten oder wenn man die Annahmen für wahrscheinlich hält, sind auch die Ergebnisse wahrscheinlich.

Ergebnis - Kurzfassung

Nach jetziger Vorausschätzung wird sich die Bevölkerung Remscheids ausgehend vom Basisjahr (Stichtag 31.12.2005) folgendermaßen entwickeln:



Dies bedeutet eine Abnahme der Bevölkerung um 17.865 Personen oder 15 %.

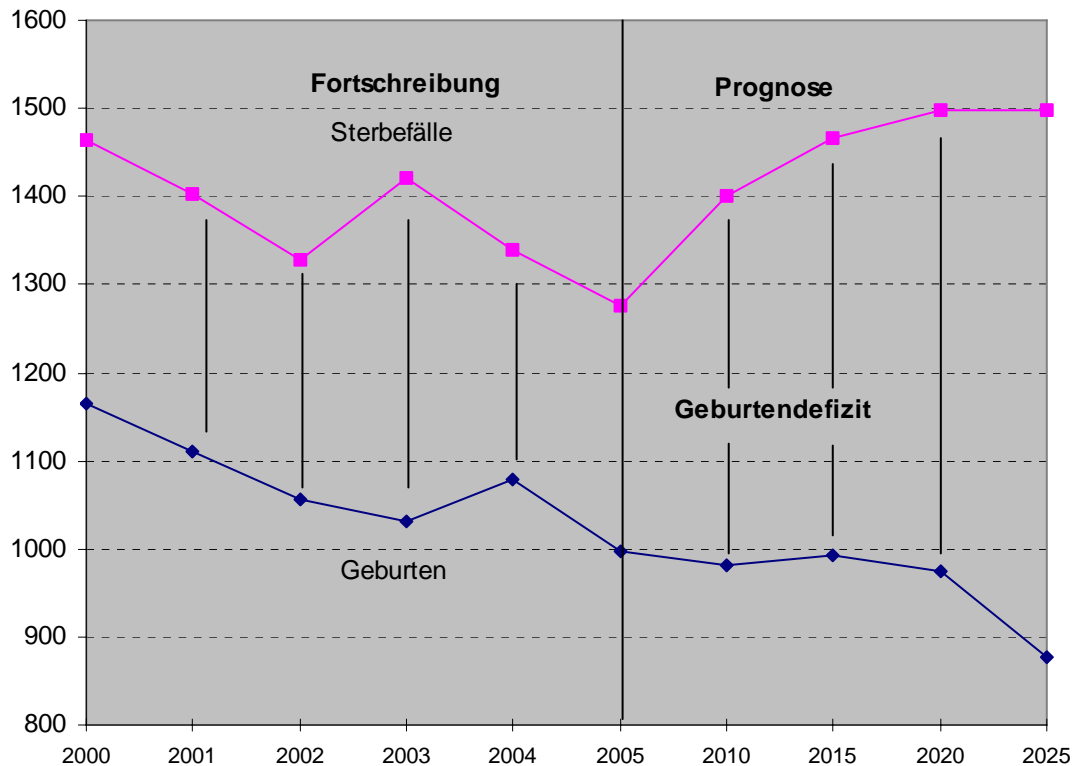
Der Rückgang entsteht zum einen aus einem Geburtendefizit in Höhe von 9.667 Personen. Die Anzahl der Geburten gleicht die Anzahl der Todesfälle nicht aus. Das macht im jährlichen Durchschnitt ein Minus von 483 Personen.

Dazu kommt noch ein angenommener Wanderungsverlust von jährlich 418 Personen. Tatsächlich betrug der Wanderungsverlust von 2000 bis 2005 534 Personen jährlich. In der Altersgruppe der 60 bis 69-Jährigen Deutschen lag er in den Jahren 2000 bis 2003 besonders hoch, sank dann ab. Auf Grund dieser Tatsache wurden in dieser Altersgruppe nur die Werte von 2004 und 2005 verwendet was zu dem Wert von 418 führt.

Somit wird die Bevölkerungszahl Remscheids bis zum Jahre 2025 im Durchschnitt jährlich um ca. 900 Personen abnehmen.

Entwicklung der Geburten und Sterbefälle

(siehe hierzu auch die Tabellen 1 und 2 auf den Seiten 28 und 29)



Schon seit Mitte der 70er-Jahre werden in Remscheid, genau wie insgesamt in Deutschland und auch in Europa, weniger Kinder geboren, als Menschen sterben.

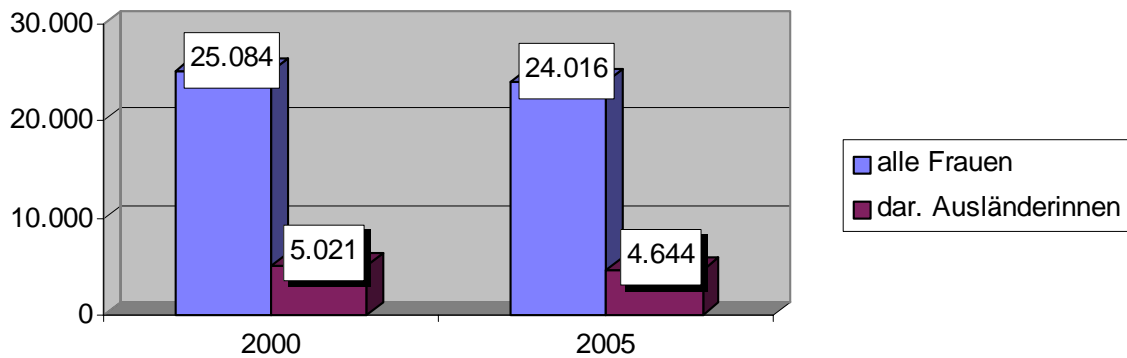
In Remscheid waren das in den Jahren 2000 bis 2005 ca. 300 Kinder pro Jahr, die zu wenig geboren wurden, um den Bestand der Bevölkerung auf natürliche Art zu halten.

Verstärken wird sich das Geburtendefizit in den nächsten beiden Jahrzehnten dadurch, dass die Anzahl der Sterbefälle zunimmt, weil starke Jahrgänge alt werden, bei noch weiter steigender Lebenserwartung.

Gleichzeitig sinkt durch den Prozess der immer kleiner werdenden Jahrgänge die Anzahl der Frauen im Alter von 15 bis 45 Jahren, die Kinder bekommen. Wanderungsverluste in dieser Altersgruppe verstärken den Effekt noch zusätzlich.

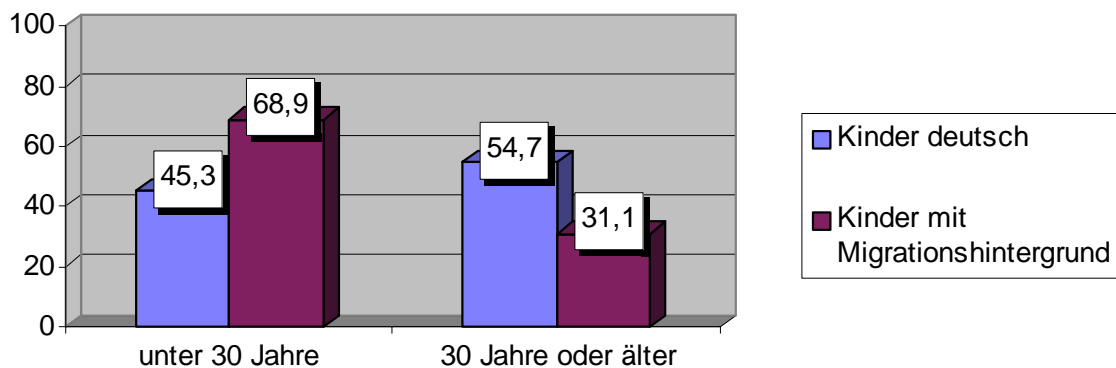
So ist die Zahl der Frauen im Alter von 15 bis 45 Jahren in Remscheid von 25.000 im Jahre 2000 innerhalb der letzten Jahre um 1.000 oder 4,3 % auf 24.000 zurückgegangen.

Anzahl der Frauen im Alter von 15 bis 45 Jahren



Frauen bekommen in immer höherem Alter ihre Kinder. Von den Frauen, die 2005 ein Kind bekommen haben, waren 54,7 % der deutschen Frauen 30 Jahre oder älter. Bei den ausländischen Frauen waren es 31,1 %.

Alter der Frauen, die 2005 ein Kind bekommen haben



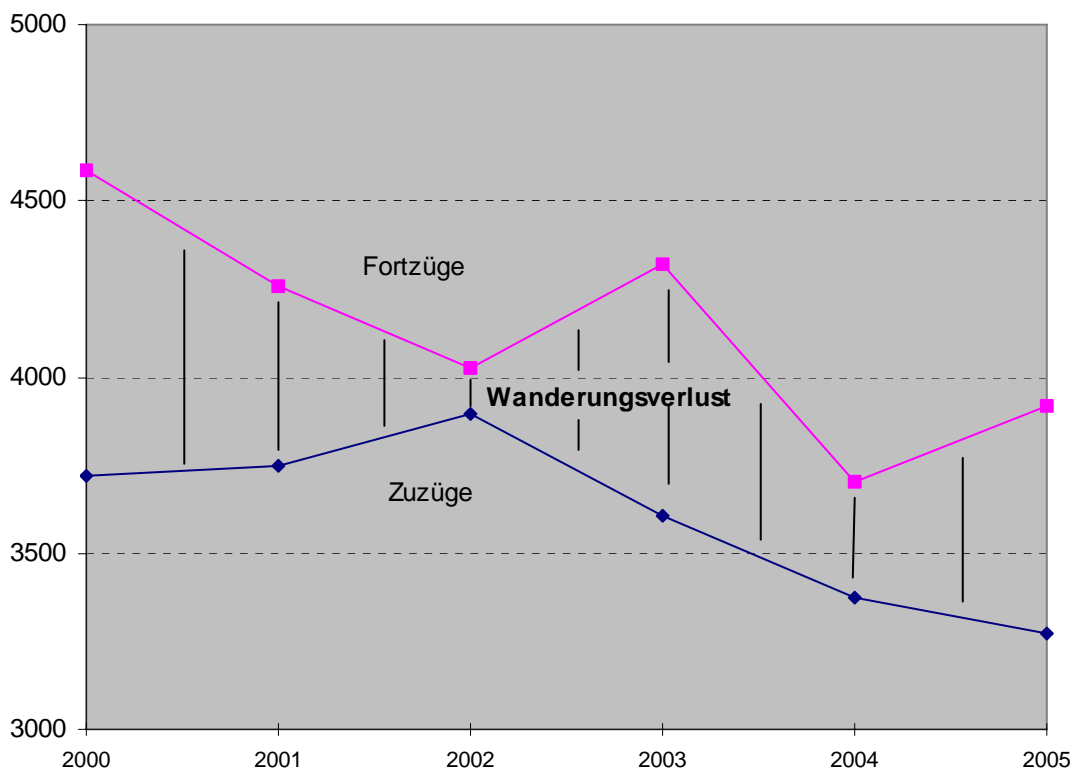
Entwicklung der Zu- und Fortzüge

Neben den Geburten und Sterbefällen bestimmen die Zu- und Fortzüge die Bevölkerungszahl und -struktur Remscheids. Anders als Geburten und Sterbefälle sind sie erheblich schwieriger vorzuschätzen, weil unvorhersehbare Ereignisse eintreten.

Zu- und Fortzüge haben auch einen Einfluss auf Geburten- und Sterbefallzahlen, wenn entweder junge Frauen oder ältere Menschen kommen oder gehen.

In die Berechnungen flossen ausschließlich Meldungen zum Hauptwohnsitz ein.

Zu- und Fortzüge 2000 bis 2005

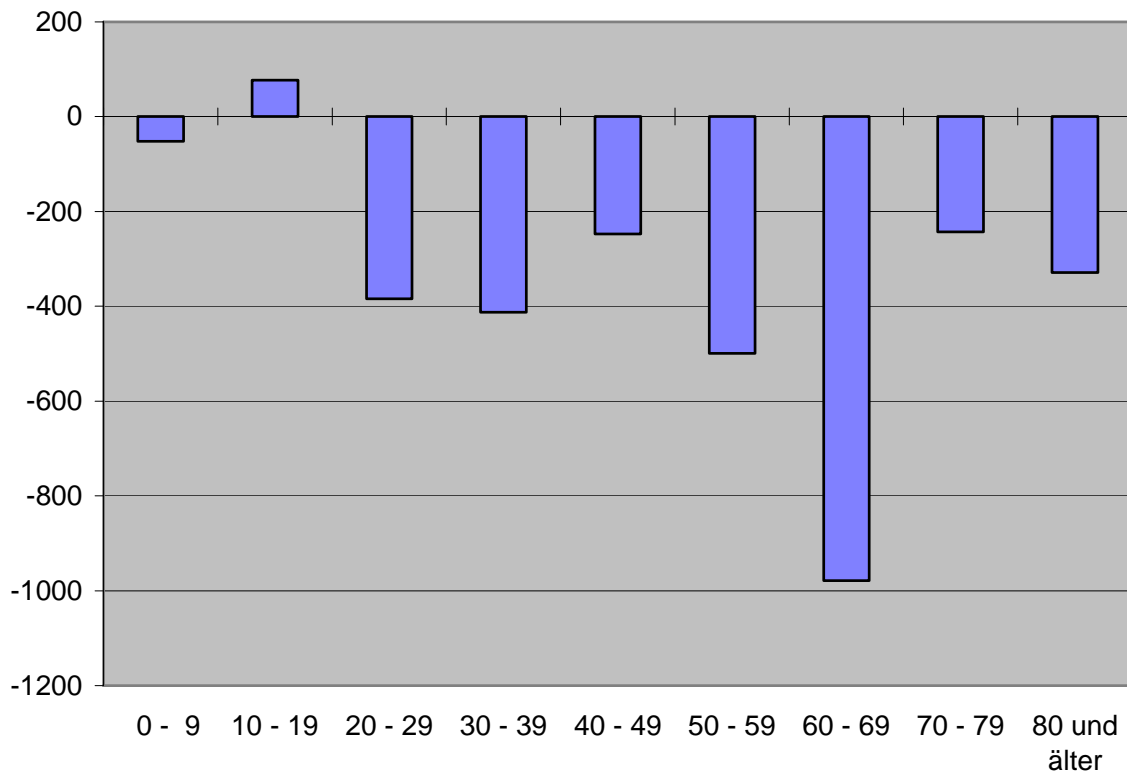


In den sechs Jahren von 2000 bis 2005 zogen 21.614 Menschen nach Remscheid. Im gleichen Zeitraum zogen 24.816 Menschen fort. Das macht einen Wanderungsverlust von 3.202 Menschen, im Durchschnitt 534 pro Jahr.

Der weitaus größte Anteil an dem negativen Wanderungssaldo entfiel auf die deutsche Bevölkerung. 15.643 Deutsche zogen zwischen 2000 und 2005 nach Remscheid während im gleichen Zeitraum 18.712 Remscheid verlassen haben. Das ergibt im Saldo ein Minus von 3.069 Personen.

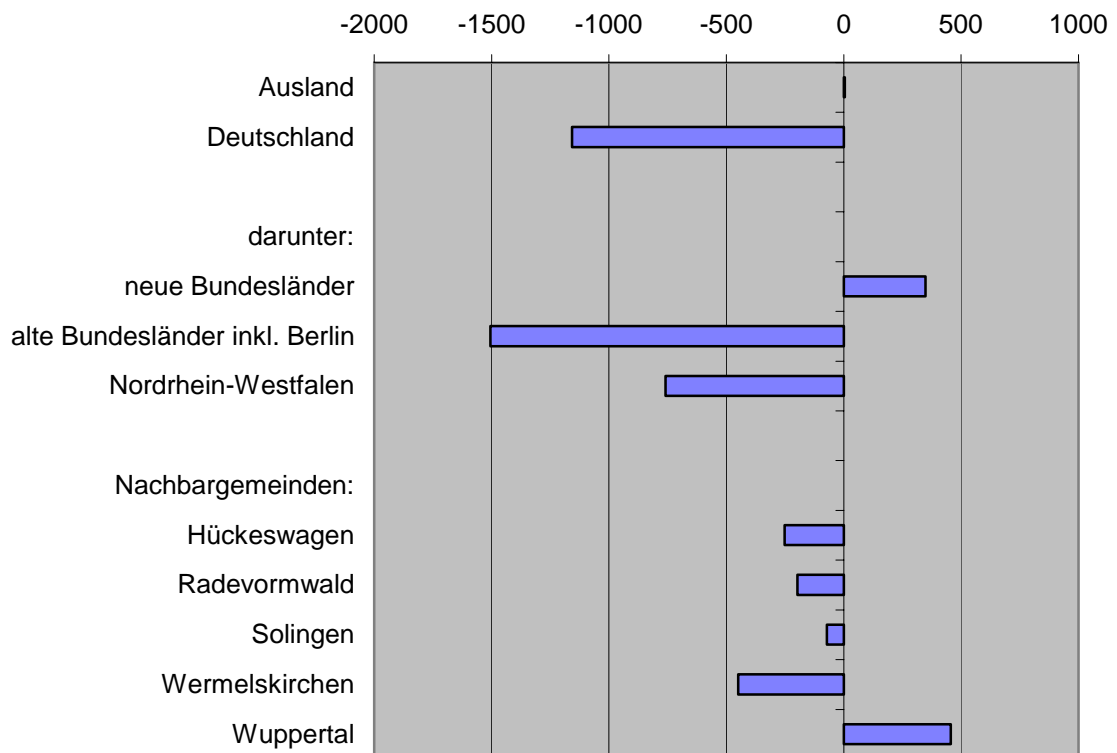
Wanderungssalden der Deutschen nach Altersgruppen

(siehe hierzu auch die Tabellen 3 und 4 auf den Seiten 30 bis 31)



Lediglich bei Kindern und Jugendlichen ist die Bilanz nahezu ausgeglichen. In allen anderen Altersgruppen gibt es einen negativen Wanderungssaldo. Hohe Verluste gibt es besonders in der Altersgruppe der 60 bis 69-Jährigen und selbst Hochbetagte verlassen Remscheid.

Wanderungssalden der Deutschen nach Herkunfts-/Zielorten



Zu- und Fortzüge von Deutschen ins Ausland spielen auch in absoluten Zahlen keine nennenswerte Rolle. Fortziehende bleiben in Deutschland.

Leichte Wanderungsgewinne gibt es aus den neuen Bundesländern, vor allem im Alter zwischen 20 und 29 Jahren.

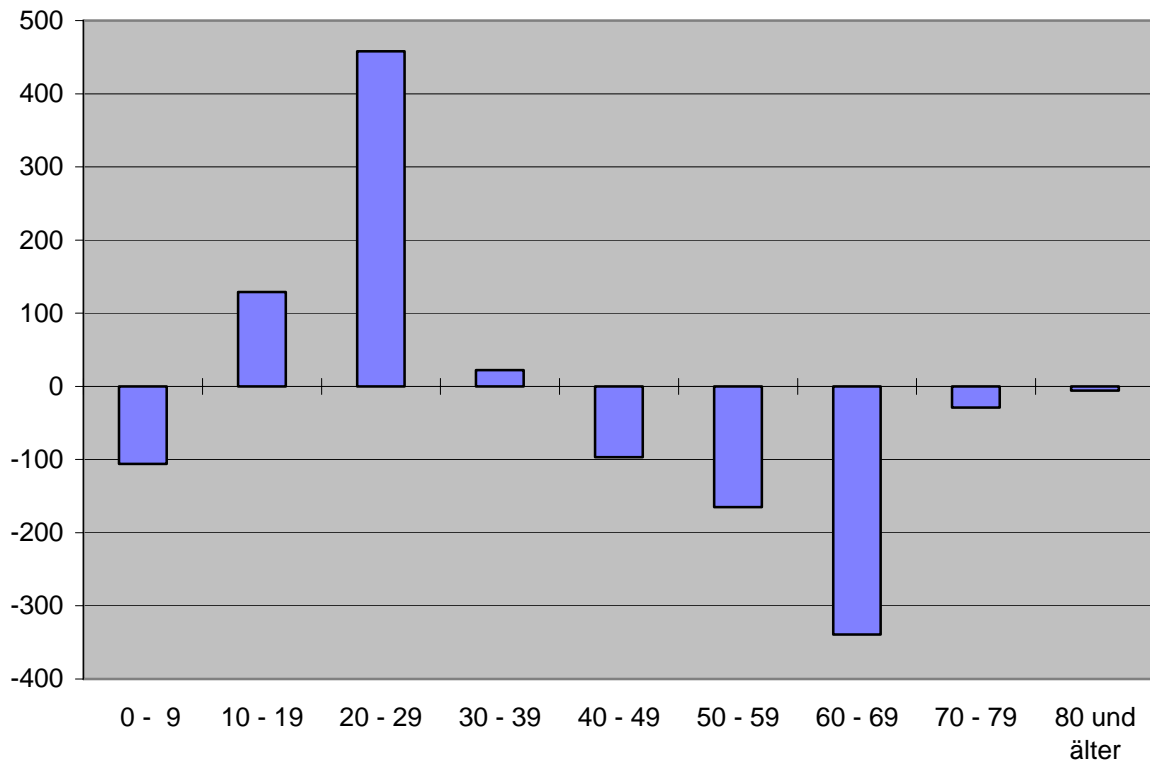
Zu den alten Bundesländern gibt es Wanderungsverluste, die Hälfte der Fortgezogenen ist in Nordrhein-Westfalen geblieben. Hier besonders die Gruppe der 20 bis 29-Jährigen, während die 60 bis 69-Jährigen mehrheitlich in andere der alten Bundesländer gezogen sind. Hochbetagte, im Alter von 80 Jahren oder älter, ziehen fort in unsere Nachbargemeinden, vor allem nach Radevormwald.

Nur zu Wuppertal hat es Wanderungsgewinne gegeben und zwar im Bereich der Familien. 30 bis 49-Jährige zogen nach Remscheid und haben auch Kinder mitgebracht. Lediglich in der Altersgruppe der 20 bis 29-Jährigen gibt es einen Wanderungsverlust zu Wuppertal.

Zu allen anderen Nachbargemeinden verzeichnet Remscheid Wanderungsverluste, besonders hoch nach Wermelskirchen, aber auch nach Hückeswagen, in beiden Fällen ziehen Familien dorthin. Nach Radevormwald gibt es ein auffällig hohes Minus bei Hochbetagten.

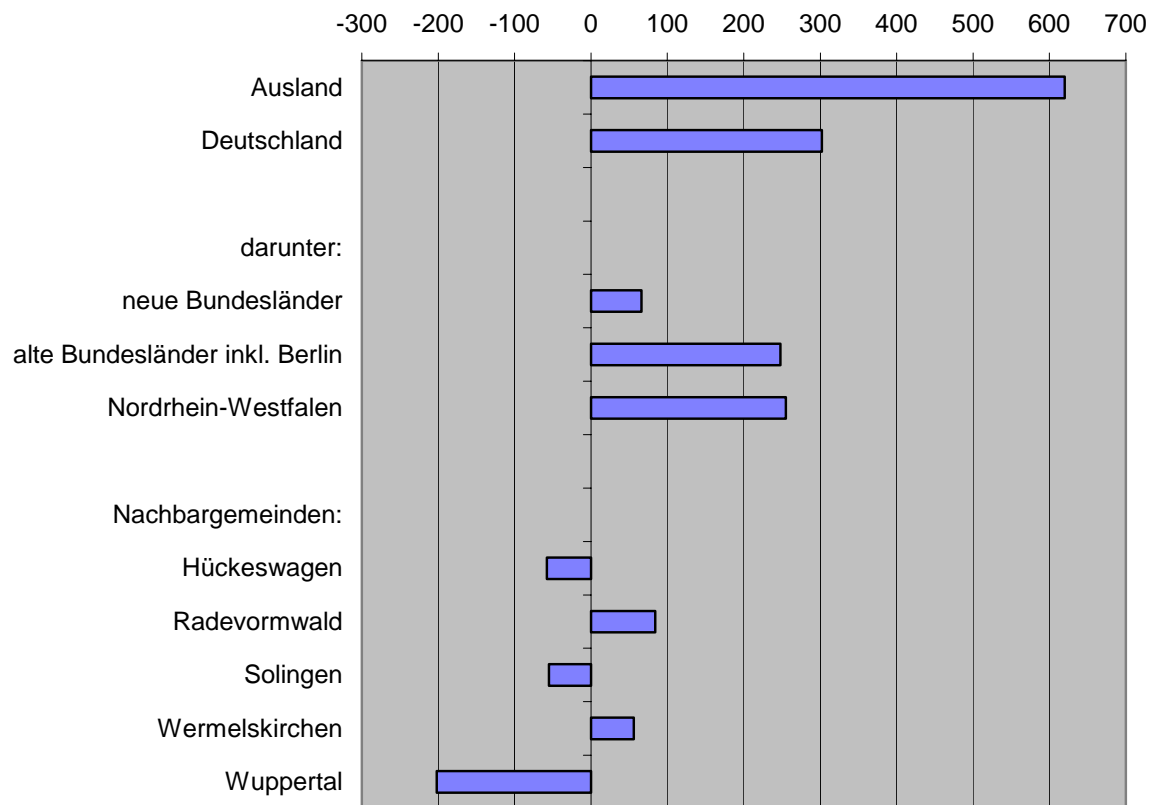
Wanderungssalden der Ausländer/innen nach Altersgruppen (siehe hierzu auch die Tabellen 5 und 6 auf den Seiten 32 und 33)

Bei den Ausländer/innen ist die Wanderungsbilanz mit minus 133 nur ganz knapp im negativen Bereich, wobei die Frauen mit 162 im Plus sind, während die Männer ein Minus von 295 haben. Insgesamt sind zwischen 2000 und 2005 5.971 Ausländer/innen nach Remscheid gezogen und 6.104 fortgezogen.



Wanderungsgewinne gibt es in den Altersgruppen der Jugendlichen (10 bis 19 Jahre) und ganz besonders bei den jungen Erwachsenen (20 bis 29 Jahre). Bei den Zuzügen sind Männer und Frauen in etwa gleich. In dieser Altersgruppe ziehen allerdings mehr Männer fort als Frauen, sodass der positive Saldo in erster Linie durch die Frauen entsteht. In der Altersgruppe der 60 bis 69-Jährigen ist der Saldo am negativsten.

Wanderungssalden der Ausländer/innen nach Herkunfts-/Zielorten



Der größte Teil der Wanderungsgewinne ist durch Zuzüge aus dem Ausland entstanden (siehe Seite 15).

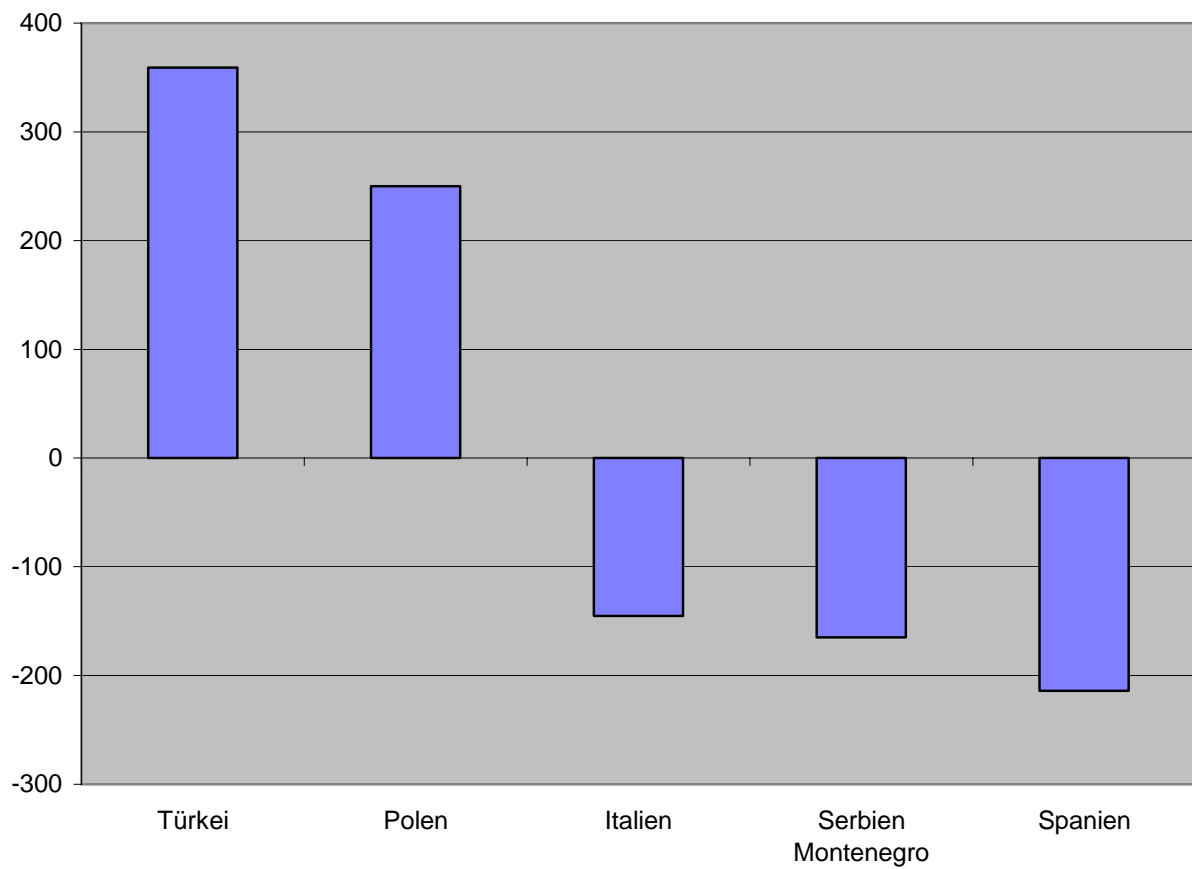
Ziehen Ausländer/innen aus Deutschland zu, dann hauptsächlich aus Nordrhein-Westfalen, hier gibt es Gewinne bei Familien. Ältere Ausländer/innen ab 50 Jahre sind innerhalb Nordrhein-Westfalens und auch in Bezug auf die Nachbargemeinden nicht sehr mobil.

Anders als bei den Deutschen gibt es zu Wuppertal bei den Ausländer/innen ein deutliches Minus, ebenfalls zu Solingen und Hückeswagen. Radevormwald und Wermelskirchen haben gegenüber Remscheid eine positive Wanderungsbilanz.

Wanderungssalden der Ausländer/innen nach ausgewählten Ländern

Der größte Teil der Wanderungsgewinne ist durch Zuzüge aus dem Ausland entstanden und zwar aus der Türkei und aus Polen. Aus der Türkei kommen vornehmlich jüngere Menschen zwischen 10 und 29 Jahre alt, aus Polen 20 bis 39 Jahre alte Menschen.

Nach Spanien gibt es seit Jahren einen Abwanderungsprozess sowohl von jungen Familien als auch von älteren Menschen.



Prognose der Ausländer/innen

Von den 119.048 Einwohner/innen, die am 31.12.2005 in Remscheid lebten, waren 17.275 Ausländer/innen. Ebenso enthalten in der Einwohnerzahl sind 10.975 Menschen, die außer dem deutschen Pass noch einen weiteren ausländischen haben. 1.985 Menschen sind Deutsche durch Einbürgerung, hatten früher eine andere Staatsangehörigkeit.

Insgesamt lebten in Remscheid Ende 2005 demnach 30.235 Menschen mit einem Migrationshintergrund. Das sind 25,4 % oder jede/r Vierte.

Der Anteil der Kinder mit Migrationshintergrund, die 2005 geboren wurden, beträgt 52 %. Das heißt, dass jedes zweite Kind dieses Geburtsjahrgangs entweder ausländisch ist oder ausländische Eltern hat.

Es ist davon auszugehen, dass auch in den nächsten zwei Jahrzehnten eine beträchtliche Anzahl Menschen in Remscheid mit einem Migrationshintergrund leben werden und zwar sowohl durch Zuwanderung als auch durch Geburt.

Ergebnis der Prognose

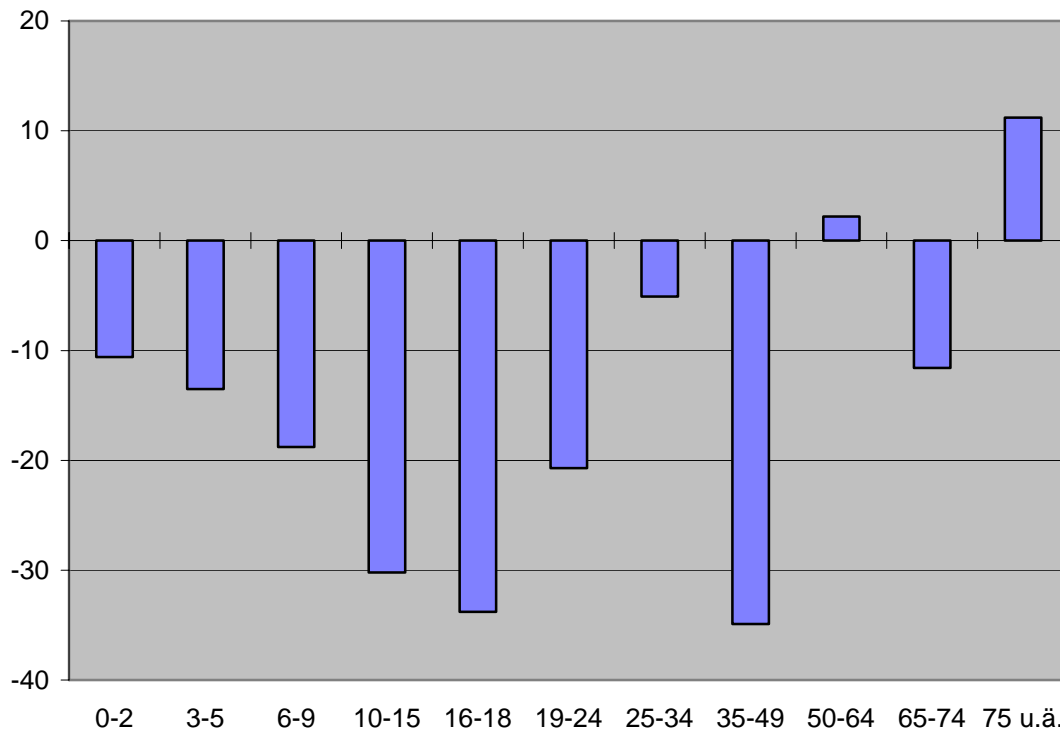
Bis zum Jahre 2025 wird sich die Einwohnerzahl in Remscheid um 17.865 Personen oder 15,0 % von jetzt 119.048 auf 101.183 verringern.

Zur Hälfte entsteht dieser Rückgang, weil zu wenig Kinder geboren werden. Das Geburtendefizit beträgt bis zum Jahre 2025 9.667 Kinder. Das macht im jährlichen Durchschnitt ein Minus von 483 Kindern.

Dazu kommt noch ein angenommener Wanderungsverlust von jährlich 418 Personen, wenn die Zu- und Fortzüge in der Zukunft so wie in den letzten Jahren verlaufen werden.

Außer der Bevölkerungszahl wird sich auch die Zusammensetzung der Bevölkerung ändern. Die älteren Jahrgänge nehmen zu, und die jüngeren werden kleiner. Der Anteil von Menschen mit Migrationshintergrund wird steigen.

Veränderung der Altersgruppen in % (siehe hierzu auch Tabelle 7 auf Seiten 34 – 35)



Das Durchschnittsalter der Remscheider Bevölkerung steigt von 42,0 im Jahre 2005 um 2,4 Jahre auf 44,4 Jahre in 2025.

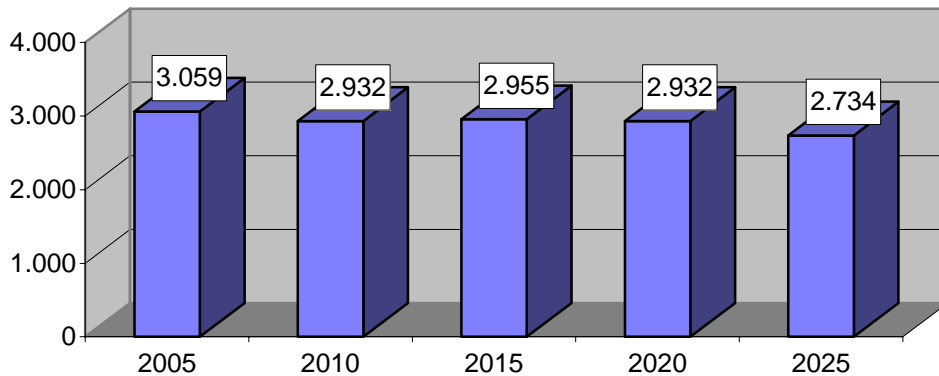
Der Anteil der Jugendlichen unter 15 Jahren an der Bevölkerung sinkt von 15,3 % auf 14,0 %, der Anteil der Menschen, die 65 Jahre oder älter sind steigt auf 22,8 %, d. h., dass 2025 mehr als jede/r fünfte 65 Jahre und älter ist, jede/r zehnte ist gar 75 Jahre und älter.

66,6 % sind 2005 im erwerbsfähigen Alter von 14 bis 64, im Jahre 2025 sind es noch 64,1 %. Wenn man den Wert aufteilt in junge Erwerbsfähige (14 bis 40 Jahre) und ältere Erwerbsfähige (41 bis 64 Jahre) sieht man, dass der Bevölkerungsanteil der jungen Erwerbsfähigen von 33,5 % auf 31,3 % sinkt, der der älteren Erwerbsfähigen von 33,1 % auf 32,8 % sinkt.

Bevölkerungsanteil in %	2005	2010	2015	2020	2025
Jugendliche (0 - 15 jährige)	15,3	14,0	13,4	13,6	14,0
Alte Menschen (65 Jahre u.ä.)	19,8	21,0	21,3	21,6	22,8
Hochbetagte (75 Jahre u.ä.)	8,4	9,1	10,8	11,2	10,9
Erwerbsfähige (14 - 64 Jahre)	66,6	66,3	66,3	65,7	64,1
Erwerbsfähige (14 - 40 Jahre)	33,5	31,4	31,3	31,4	31,3
Erwerbsfähige (41 - 64 Jahre)	33,1	34,9	35,0	34,3	32,8

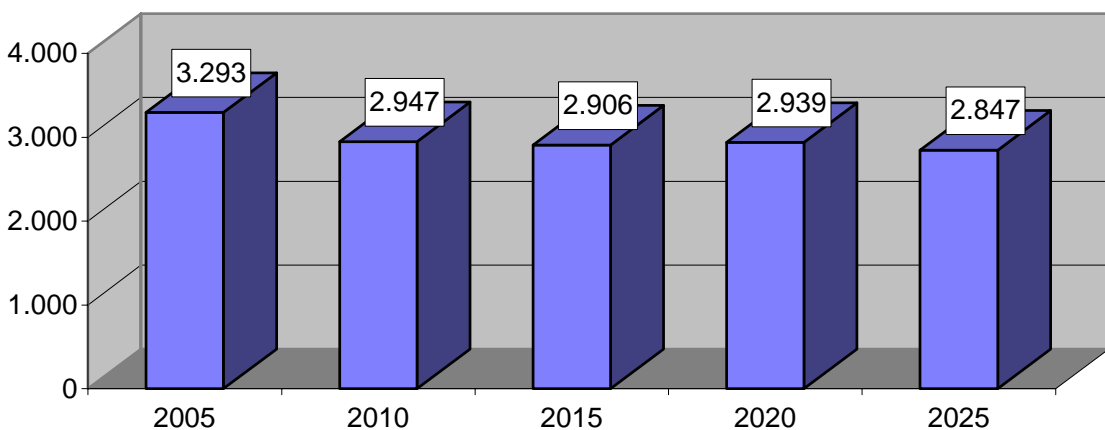
Entwicklung der 0 bis 2-Jährigen

Von 2005 bis 2010 sinkt der Wert um 4 % ab. Nach 2010 steigen die Werte wieder leicht an. Es werden wieder mehr Kinder geboren, weil nach 2010 die „geburtstarken“ Mütterjahrgänge, die um 1990 geboren sind, die Grundgesamtheit der Frauen im gebärfähigen Alter anheben. Nach 2020 sinkt der Wert bis 2025 um 6,8 % ab.



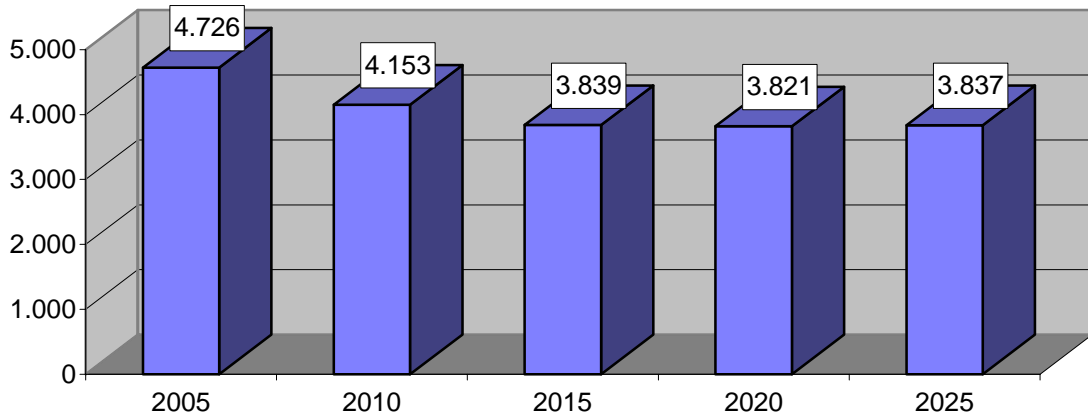
Entwicklung der 3 bis 5-Jährigen

Für diese drei Altersjahrgänge gilt das gleiche wie für die vorherige Altersgruppe. Der höhere Ausgangswert 2005 zeigt den stärkeren Jahrgang.



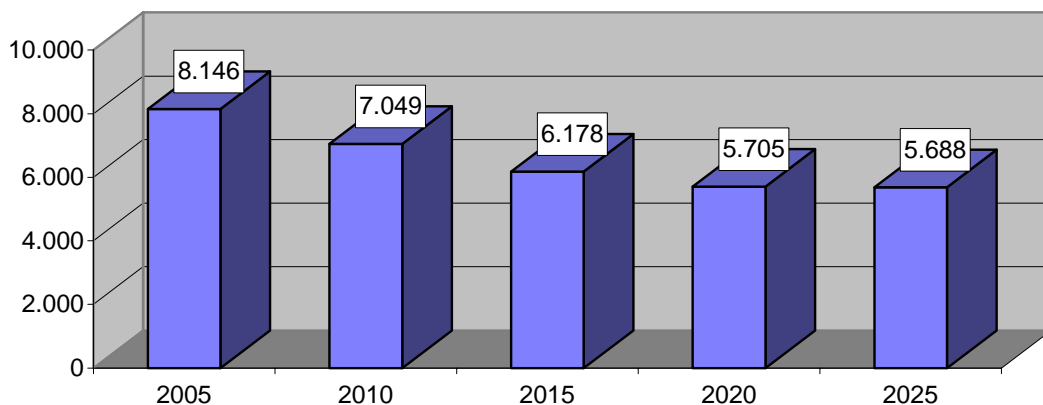
Entwicklung der 6 bis 9-Jährigen

Auch hier wie bei den beiden vorherigen Altersgruppen kommt es zu einem starkem Absinken (12 %) in den ersten fünf Jahren des Prognosezeitraumes.



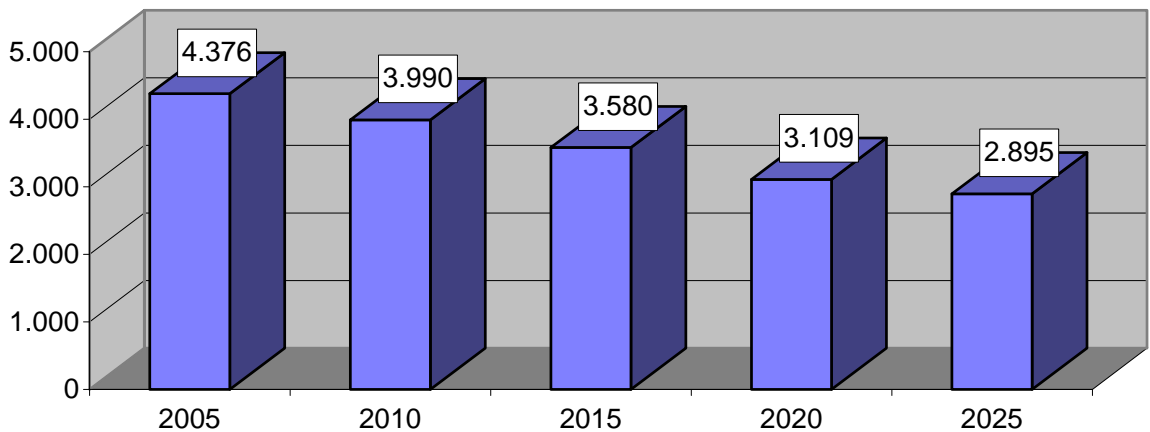
Entwicklung der 10 bis 15-Jährigen

In dieser Gruppe sinkt die Anzahl der Kinder/Jugendlichen bis 2010 um 13,5 %, dann bis 2015 weiter um 12,4 %. Dann verlangsamt sich der Rückgang ein wenig.



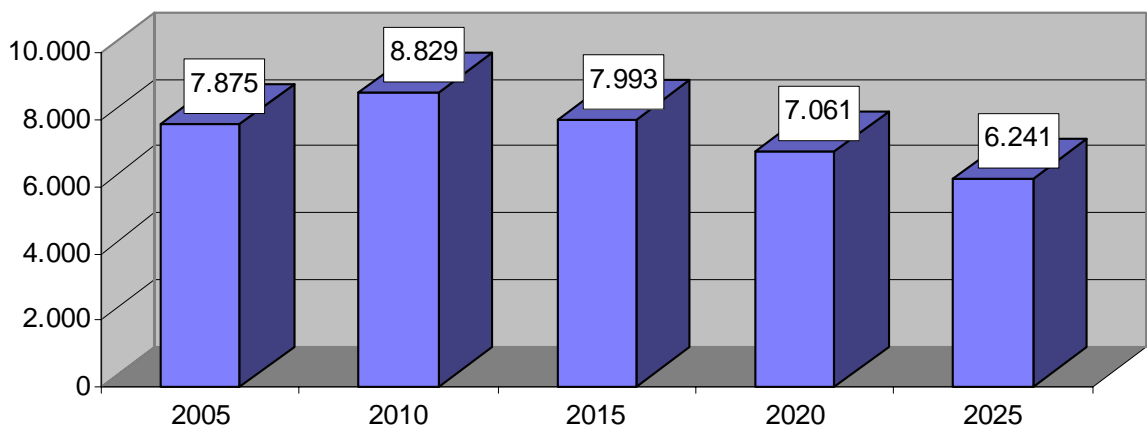
Entwicklung der 16 bis 18-Jährigen

Auch hier sieht man die Entwicklung der „geburtensarken“ Jahrgänge um 1990, 2005 sind 16 bis 18-Jährige zwischen 1987 und 1989 geboren, 2010 sind 16 bis 18-Jährige zwischen 1992 und 1994 geboren.



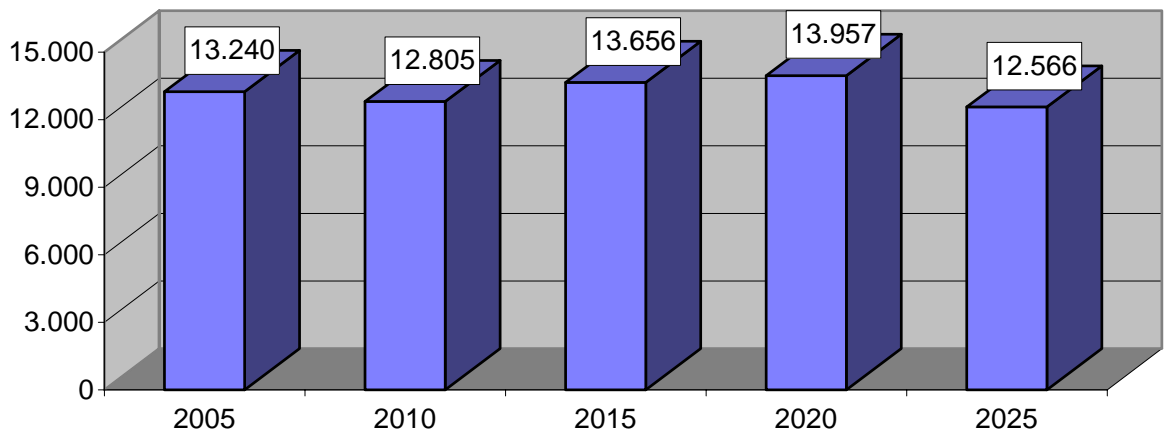
Entwicklung der 19 bis 24-Jährigen

In 2005 sind das die schwachen Geburtsjahrgänge 1981 bis 1986, in 2010 die geburtensarken 1986 bis 1991.



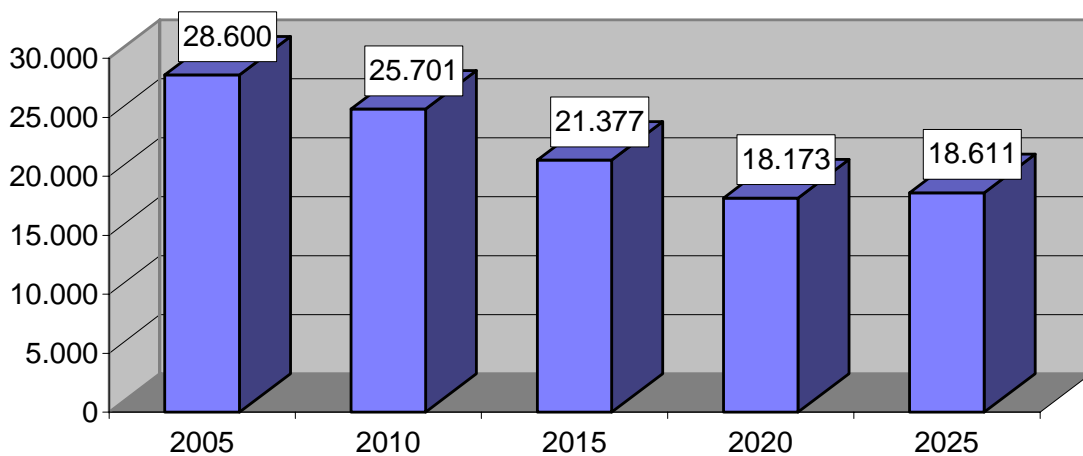
Entwicklung der 25 bis 34-Jährigen

Wer im Jahre 2005 30 Jahre alt war, ist 1975 geboren, also in der Zeit, als schon vom „Pillenknick“ gesprochen wurde. Wer 2010 30 Jahre alt ist, ist 1980 geboren. In diesen fünf Jahren kann man den „Pillenknick“ sehen. In 2020 sind die 30 jährigen 1990 geboren. Diese Zeit gilt als „Boomzeit“, wenn auch auf einem niedrigeren Niveau als in den 60er-Jahren. Frauen dieser Generation bekommen die Enkelkinder der 60er-Jahre-Generation.



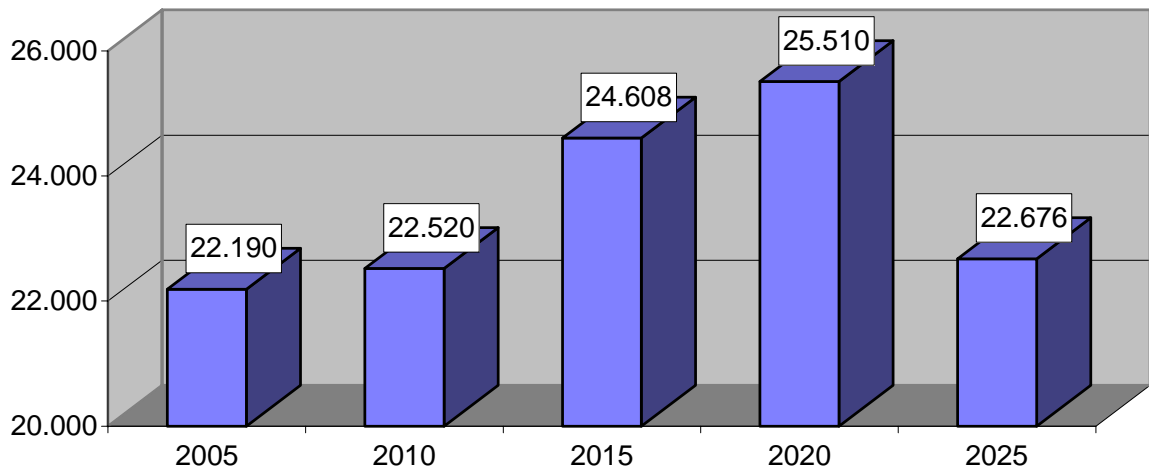
Entwicklung der 35 bis 49-Jährigen

Diese Altersgruppe verringert sich in nur 15 Jahren bis 2020 um 36,5 %.



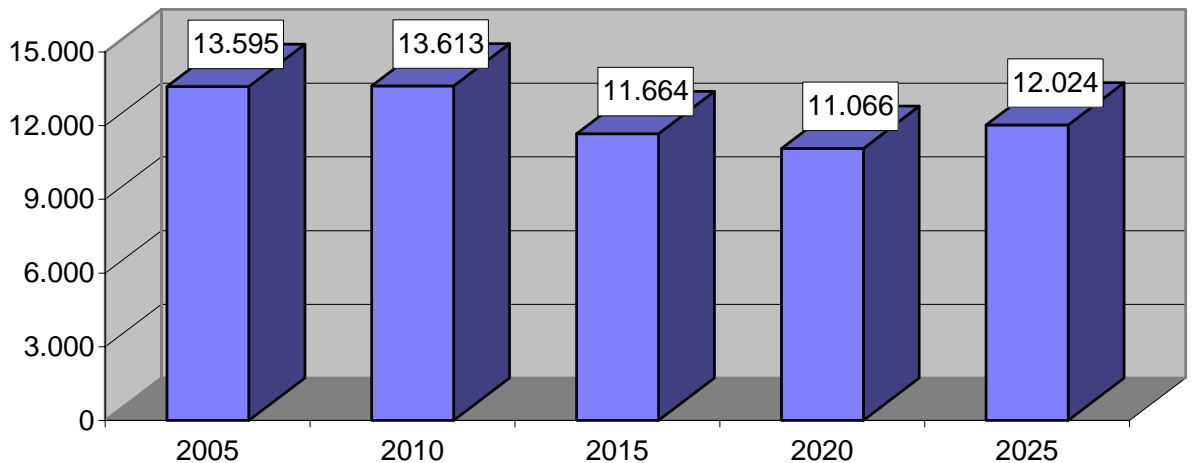
Entwicklung der 50 bis 64-Jährigen

In 2005 waren die Jahrgänge 1941 bis 1955 durch Krieg und Nachkriegszeit keine starken Jahrgänge. Ab diesem Alter werden auch Sterbeziffern signifikant. In 2020 sind das die Jahrgänge 1956 bis 1970, also die geburtenstarken. In 2025 mit den Jahrgängen 1961 bis 1975 verringert sich die Anzahl durch den „Pillenknick“ ab 1970.



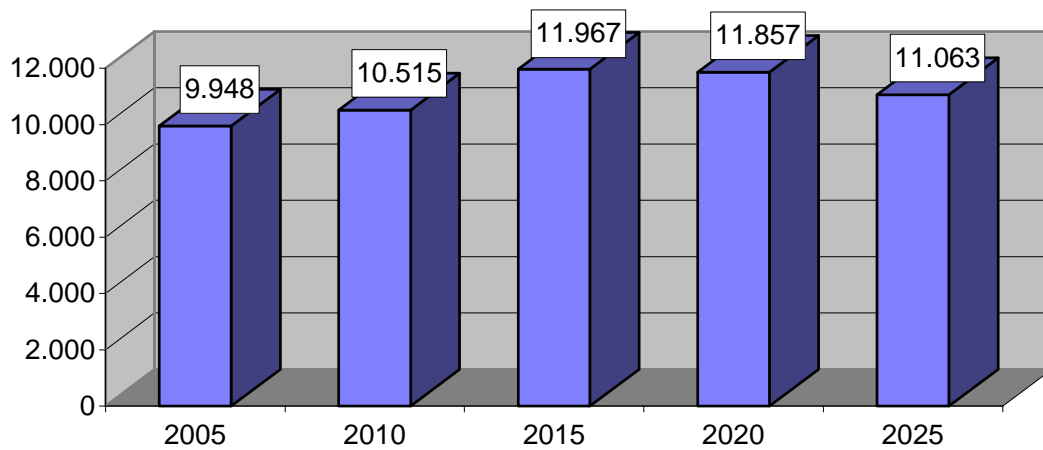
Entwicklung der 65 bis 74-Jährigen

Hier handelt es sich um die Jahrgänge 1931 bis 1940 im Jahr 2005, in 2010 um die Jahrgänge 1936 bis 1945, in 2020 die Jahrgänge 1946 bis 1955.



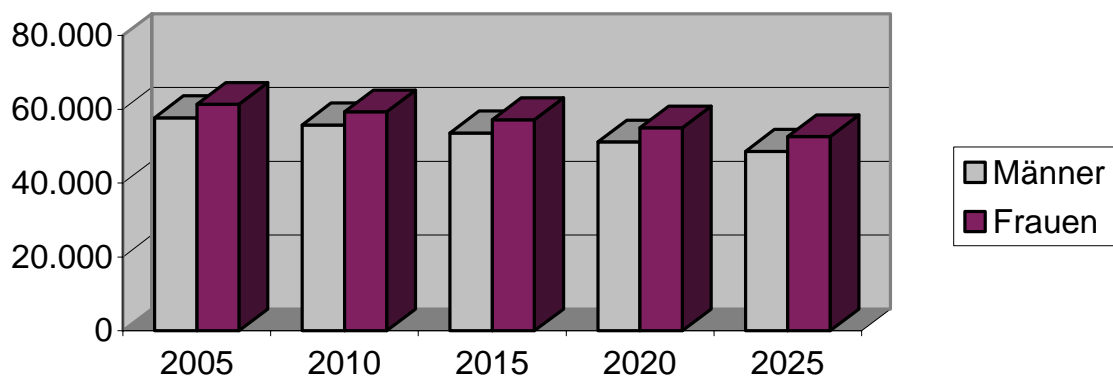
Entwicklung der 75-Jährigen und älteren

Das sind in 2005 die Jahrgänge 1930 und älter, in 2020 1945 und älter. Die Zahlen steigen durch erhöhte Lebenserwartung.



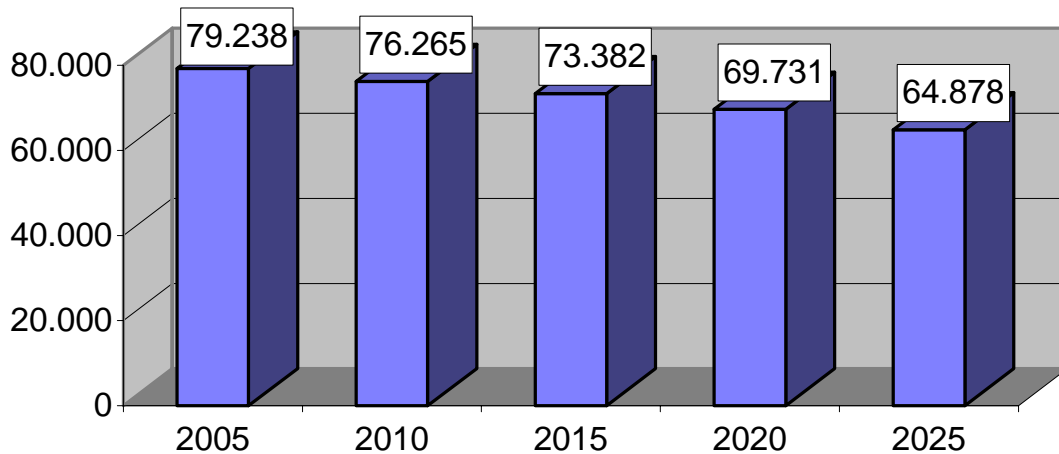
Entwicklung der Männer und Frauen

Die Geschlechterverteilung steigt leicht von 51,5 % nach 52,0 % zugunsten der Frauen, bedingt durch höhere Lebenserwartung der Frauen.



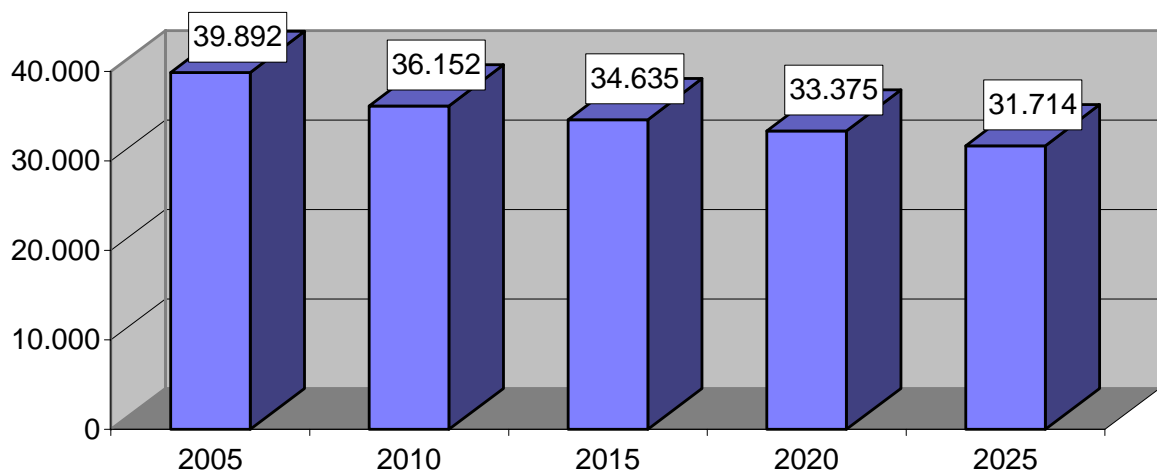
Entwicklung der Erwerbsfähigen (14 bis 64-Jährige)

Bis 2025 wird sich die Zahl der Erwerbsfähigen um 14.360 Personen oder 18,1 % verringern. Das heißt, 64.878 Menschen ernähren in 2025 101.183 Menschen, das sind 64,1 %. In 2005 ernähren 79.238 119.048 Menschen (66,6%).



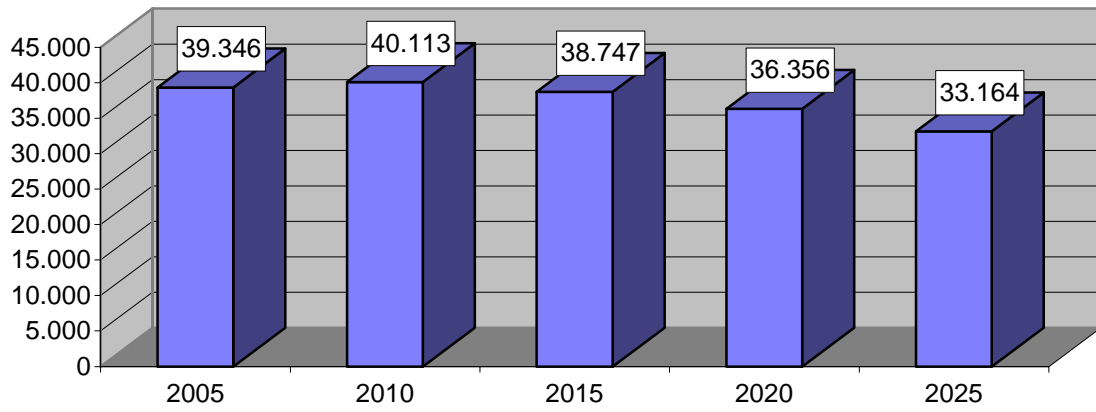
Entwicklung der jüngeren Erwerbsfähigen (14 bis 40-Jährige)

Teilt man die Gesamtzahl der Erwerbsfähigen in eine jüngere und ältere Gruppe stellt man fest, dass die jüngeren Erwerbsfähigen um 8.178 fallen oder 20,5 %.



Entwicklung der älteren Erwerbsfähigen (41 bis 64-Jährige)

Diese Gruppe sinkt um 6.182 Personen oder 15,7 %.



Prognosenvergleich

Jahr	2005	2010	2015	2020	2025
Prognose RS 1995	124.342	121.722	119.051		
Prognose RS 2000	121.274	118.084	114.808	111.470	
Prognose RS 2005	119.048	115.054	110.724	106.130	101.083
Prognose LDS NRW 1999	117.800	115.800	114.200		
Prognose LDS NRW 2005 *	116.800	112.900	109.300	105.900	102.600

* die unter dem Jahr 2005 dargestellte Zahl ist die Basiszahl von 2004

* ein Vergleich der Prognosen ist nur bedingt möglich, da das LDS NRW eine andere

Tabellenteil

Geburten, Sterbefälle, Einwohner/innen in Remscheid seit 1950

Tabelle 1

	1950	1960	1970	1980	1990	1995	2000	2005	2010	2015	2020	2025
Geburten	1064	1801	1621	1283	1441	1290	1164	997	981	993	974	878
pro 1.000 EW	10,3	14,3	11,8	9,8	11,5	10,3	9,5	8,4	8,5	9,0	9,2	8,7
Sterbefälle	1094	1766	1784	1690	1568	1505	1465	1276	1401	1467	1497	1497
pro 1.000 EW	10,6	14,0	13,0	12,9	12,5	12,0	11,9	10,7	12,2	13,2	14,1	14,8
Geburten/Sterbe- Saldo	-30	35	-163	-407	-127	-215	-301	-279	-420	-473	-523	-618
pro 1.000 EW	-0,3	0,3	-1,2	-3,1	-1,0	-1,7	-2,4	-2,3	-3,7	-4,3	-4,9	-6,1
Einwohner/innen	103276	126348	136814	130746	124944	125539	122909	119048	115054	110724	106130	101183

Grau unterlegte Jahreszahlen sind prognostiziert.

Entwicklung der Geburten und Sterbefälle bis 2025

Tabelle 2

Jahr	Geburten			Sterbefälle			Geburtendefizit
	Jungen	Mädchen	insgesamt	Männer	Frauen	insgesamt	
2000	614	550	1164	699	766	1465	-301
2001	590	521	1111	637	765	1402	-291
2002	520	536	1056	581	747	1328	-272
2003	532	500	1032	645	775	1420	-388
2004	532	547	1079	618	721	1339	-260
2005	521	476	997	615	661	1276	-279
2006	510	482	992	648	699	1347	-355
2007	506	478	984	660	700	1360	-376
2008	504	477	981	674	702	1376	-395
2009	504	477	981	688	701	1389	-408
2010	504	477	981	698	703	1401	-420
2011	506	478	984	708	706	1414	-430
2012	508	480	988	719	710	1429	-442
2013	509	481	990	730	713	1442	-453
2014	510	482	992	740	717	1457	-464
2015	511	483	993	746	721	1467	-473
2016	510	483	993	754	723	1477	-484
2017	509	481	990	762	726	1488	-498
2018	505	477	982	766	728	1494	-512
2019	501	473	974	768	727	1495	-521
2020	501	473	974	770	727	1497	-523
2021	488	461	949	768	728	1496	-546
2022	479	453	933	767	730	1498	-565
2023	471	446	917	766	733	1500	-583
2024	462	436	898	765	734	1499	-600
2025	451	427	878	761	736	1497	-618
insgesamt	9947	9406	19353	14657	14363	29020	-9667
Durchschnitt	497	470	968	733	718	1451	-483

Ab 2006 sind die Zahlen prognostiziert.

Zu- und Fortzüge von Deutschen 2000 - 2005

Tabelle 3

Herkunftsort/Zielort	Zuzüge von Männern und Frauen nach Altersgruppen										Fortzüge von Männern und Frauen nach Altersgruppen									
	00 - 09	10 - 19	20 - 29	30 - 39	40 - 49	50 - 59	60 - 69	70 - 79	80 u.ä.	insgesamt	00 - 09	10 - 19	20 - 29	30 - 39	40 - 49	50 - 59	60 - 69	70 - 79	80 u.ä.	insgesamt
Ausland	109	62	136	130	86	40	30	6	4	603	115	54	103	140	90	46	40	7	4	599
Baden-Württemberg	40	25	77	76	31	9	8	4	6	276	63	52	107	107	55	23	23	12	15	457
Bayern	31	22	64	55	26	18	15	9	7	247	33	36	98	93	57	31	40	21	20	429
Berlin	16	18	44	38	17	5	6	4	2	150	16	14	55	42	18	10	9	3	4	171
Brandenburg	9	20	40	22	20	9	2	2	0	124	10	4	17	20	14	11	4	2	2	84
Bremen	2	3	4	9	0	1	1	0	3	23	8	7	7	5	1	2	0	1	1	32
Hamburg	6	2	29	21	5	2	1	0	2	68	5	7	31	23	9	2	0	4	3	84
Hessen	48	30	86	90	22	8	8	7	8	307	30	17	83	54	31	12	18	10	14	269
Mecklenb.-Vorpom.	15	13	36	13	12	1	2	0	2	94	6	7	15	6	2	3	10	2	1	52
Niedersachsen	53	52	118	88	53	21	24	24	10	443	75	72	121	119	72	69	86	33	23	670
Nordrhein-Westfalen	1381	1227	3157	2990	1679	740	428	233	221	12056	1385	1128	3465	3157	1607	738	504	386	445	12815
ohne Angabe, ungeklärt	12	22	97	68	58	25	4	1	0	287	43	63	284	258	328	419	734	26	48	2203
Rheinland-Pfalz	48	28	73	56	30	16	12	10	11	284	48	36	66	73	38	31	46	22	27	387
Saarland	2	5	6	10	5	2	0	0	0	30	0	4	6	7	2	3	3	1	3	29
Sachsen	20	33	85	31	18	10	11	6	5	219	10	16	34	25	9	3	14	4	2	117
Sachsen-Anhalt	19	35	63	24	26	11	5	3	2	188	12	3	21	17	2	4	6	1	1	67
Schleswig-Holstein	20	7	35	36	20	8	18	1	4	149	27	15	43	33	28	17	16	11	5	195
Thüringen	6	12	35	21	13	2	4	0	2	95	3	4	13	12	5	3	5	7	0	52
Nachbargemeinden:																				
Hückeswagen	56	55	159	102	59	37	15	17	5	505	110	72	156	195	88	51	30	27	28	757
Radevormwald	112	130	257	188	143	71	36	10	4	951	137	104	261	206	161	66	54	53	106	1148
Solingen	73	82	174	174	89	42	24	11	11	680	89	74	190	193	91	37	34	21	23	752
Wermelskirchen	166	149	377	344	181	93	62	36	31	1439	217	176	398	445	243	129	93	95	92	1888
Wuppertal	380	317	788	926	468	190	125	59	68	3321	258	280	882	738	362	172	65	54	54	2865
insgesamt	1837	1616	4185	3778	2121	928	579	310	289	15643	1889	1539	4569	4191	2368	1427	1558	553	618	18712

Gewinn/Verlust von Deutschen durch Zu- oder Fortzüge 2000 - 2005

Tabelle 4

Gewinn/Verlust 2000 - 2005	deutsche Männer und Frauen									
	Altersgruppe									
Herkunfts-/Zielort	0 - 9	10 - 19	20 - 29	30 - 39	40 - 49	50 - 59	60 - 69	70 - 79	80 u. ä.	insgesamt
Ausland	-6	8	33	-10	-4	-6	-10	-1	0	4
Deutschland	-15	110	-230	-213	27	-99	-239	-217	-281	-1157
ohne Angabe, ungeklärt	-31	-41	-187	-190	-270	-394	-730	-25	-48	-1916
darunter:										
neue Bundesländer	28	79	159	31	57	9	-15	-5	5	348
alte Bundesländer inkl. Berlin	-43	31	-389	-244	-30	-108	-224	-212	-286	-1505
Nordrhein-Westfalen	-4	99	-308	-167	72	2	-76	-153	-224	-759
Nachbargemeinden	-24	27	-132	-43	-5	-22	-14	-117	-184	-514
darunter:										
Hückeswagen	-54	-17	3	-93	-29	-14	-15	-10	-23	-252
Radevormwald	-25	26	-4	-18	-18	5	-18	-43	-102	-197
Solingen	-16	8	-16	-19	-2	5	-10	-10	-12	-72
Wermelskirchen	-51	-27	-21	-101	-62	-36	-31	-59	-61	-449
Wuppertal	122	37	-94	188	106	18	60	5	14	456
insgesamt	-52	77	-384	-413	-247	-499	-979	-243	-329	-3069

Zu- und Fortzüge von Ausländer/innen 2000 - 2005

Tabelle 5

Herkunftsort/Zielort	Zuzüge von Männern und Frauen nach Altersgruppen										Fortzüge von Männern und Frauen nach Altersgruppen									
	00 - 09	10 - 19	20 - 29	30 - 39	40 - 49	50 - 59	60 - 69	70 - 79	80 u.ä.	insgesamt	00 - 09	10 - 19	20 - 29	30 - 39	40 - 49	50 - 59	60 - 69	70 - 79	80 u.ä.	insgesamt
Ausland	164	415	1136	585	314	114	34	16	6	2784	235	242	474	438	302	172	259	37	5	2164
Baden-Württemberg	14	5	38	21	8	4	3	2	0	95	15	14	43	33	12	12	4	0	0	133
Bayern	9	9	22	23	9	5	0	0	0	77	12	8	28	28	9	3	1	1	0	90
Berlin	4	5	14	9	4	0	0	0	0	36	1	6	16	4	6	0	4	2	1	40
Brandenburg	0	3	10	5	2	0	0	0	0	20	0	1	2	4	1	0	0	0	0	8
Bremen	1	1	1	5	0	0	1	0	0	9	3	1	3	6	0	0	0	0	0	13
Hamburg	6	2	11	4	4	0	2	0	0	29	1	2	17	7	1	0	0	0	0	28
Hessen	9	5	31	27	13	3	1	0	0	89	13	7	36	15	8	8	0	0	0	87
Mecklenb.-Vorpom.	0	0	1	2	0	0	0	0	0	3	0	0	4	1	2	0	0	0	0	7
Niedersachsen	18	15	25	20	6	4	3	1	1	93	10	5	16	12	3	1	2	0	0	49
Nordrhein-Westfalen	270	281	876	572	253	119	76	17	4	2468	237	213	763	514	254	136	76	11	9	2213
ohne Angabe, ungeklärt	5	14	60	37	19	0	6	1	0	142	86	131	386	242	130	88	117	15	2	1197
Rheinland-Pfalz	2	6	12	9	7	1	2	0	0	39	2	2	14	6	6	0	3	0	0	33
Saarland	0	1	7	2	0	0	0	0	0	10	0	0	1	0	1	0	0	0	0	2
Sachsen	5	0	13	9	1	2	0	0	0	30	0	2	4	2	0	0	0	0	0	8
Sachsen-Anhalt	3	5	5	8	1	1	0	0	0	23	1	2	2	0	1	0	0	0	0	6
Schleswig-Holstein	2	2	3	6	0	1	0	0	0	14	2	3	4	10	3	0	1	0	0	23
Thüringen	1	0	4	2	2	1	0	0	0	10	0	0	0	2	1	0	0	0	0	3
Nachbargemeinden:																				
Hückeswagen	3	4	11	8	6	2	1	0	0	35	7	7	15	36	20	6	1	1	0	93
Radevormwald	16	29	64	39	26	10	3	1	0	188	2	15	39	23	14	5	5	1	0	104
Solingen	17	10	36	25	6	3	1	0	0	98	21	15	56	33	13	8	7	0	0	153
Wermelskirchen	22	19	76	53	22	17	6	2	2	219	21	13	45	53	12	10	9	0	0	163
Wuppertal	33	23	112	95	33	19	10	3	0	328	47	51	192	111	72	39	13	2	3	530
insgesamt	513	769	2269	1346	643	255	128	37	11	5971	618	639	1813	1324	740	420	467	66	17	6104

Gewinn/Verlust von Ausländer/innen durch Zu- oder Fortzüge 2000 - 2005

Tabelle 6

Gewinn/Verlust 2000 - 2005	ausländische Männer und Frauen									
Herkunfts-/Zielort	Altersgruppe									
	0 - 9	10 - 19	20 - 29	30 - 39	40 - 49	50 - 59	60 - 69	70 - 79	80 u. ä.	insgesamt
Ausland	-71	173	662	147	12	-58	-225	-21	1	620
Deutschland	47	74	120	80	2	-19	-3	6	-5	302
ohne Angabe, ungeklärt	-81	-117	-326	-205	-111	-88	-111	-14	-2	-1055
darunter:										
neue Bundesländer	8	5	26	20	3	4	0	0	0	66
alte Bundesländer inkl. Berlin	39	71	99	63	1	-23	-3	6	-5	248
Nordrhein-Westfalen	33	68	113	58	-1	-17	0	6	-5	255
Nachbargemeinden	-7	-16	-48	-36	-38	-17	-14	2	-1	-175
darunter:										
Hückeswagen	-4	-3	-4	-28	-14	-4	0	-1	0	-58
Radevormwald	14	14	25	16	12	5	-2	0	0	84
Solingen	-4	-5	-20	-8	-7	-5	-6	0	0	-55
Wermelskirchen	1	6	31	0	10	7	-3	2	2	56
Wuppertal	-14	-28	-80	-16	-39	-20	-3	1	-3	-202
insgesamt	-105	130	456	22	-97	-165	-339	-29	-6	-133
Gewinn/Verlust aus ausgewählten Ländern										
Türkei	2	106	250	40	-3	-5	-26	-5	0	359
Polen	3	30	98	65	42	9	3	0	0	250
Italien	-45	-26	36	-3	-30	-18	-60	2	-1	-145
Serbien-Montenegro	-56	-40	-1	-40	-19	-4	-3	-2	0	-165
Spanien	-19	-12	-17	-28	-19	-41	-70	-10	2	-214

Prognose - alle Jahre nach Altersgruppen

Tabelle 7

	31.12. ...	2005	2006	2007	2008	2009	2010	2011	2012	2013	2014	2015
Altersgruppe	01.01. ...	2006	2007	2008	2009	2010	2011	2012	2013	2014	2015	2016
0 Geburtsjahrgänge		991	1004	992	984	981	981	981	984	988	990	992
1-2 Kleinkinder		2068	2037	1980	1981	1962	1951	1947	1948	1950	1957	1963
3-5 Kindergartenkinder		3293	3175	3132	3034	3016	2947	2941	2918	2907	2903	2906
6-9 Grundschul Kinder		4726	4661	4513	4374	4233	4153	4041	3956	3926	3850	3839
10-15		8146	7796	7571	7426	7249	7049	6862	6747	6517	6350	6178
16-18		4376	4498	4445	4341	4127	3990	3907	3772	3684	3621	3580
19-24		7875	7973	8143	8367	8632	8829	8810	8718	8528	8342	7993
25-34		13240	12942	12844	12762	12767	12805	12901	13038	13312	13449	13656
35-49		28600	28402	27879	27290	26600	25701	24918	24061	23081	22224	21377
50-64		22190	21744	21756	21793	21869	22520	23042	23452	23835	24144	24608
65-74		13595	14072	14220	14233	14164	13613	13085	12652	12416	12133	11664
75 u.ä.		9948	9984	10035	10121	10288	10515	10773	11111	11346	11649	11967
insgesamt		119048	118288	117509	116707	115887	115054	114208	113354	112488	111612	110724
Männer		57693	57338	56972	56589	56191	55778	55356	54925	54485	54036	53577
Frauen		61355	60950	60537	60118	59696	59275	58852	58429	58003	57576	57146
Frauenanteil in %		51,5	51,5	51,5	51,5	51,5	51,5	51,5	51,5	51,6	51,6	51,6
Erwerbsfähige (14 - 64 Jahre)		79238	78334	77704	77158	76550	76265	75960	75444	74754	74009	73382
Anteil in % an Bevölkerung		66,6	66,2	66,1	66,1	66,1	66,3	66,5	66,6	66,5	66,3	66,3
jüngere Erwerbsfähige (14 - 40 Jahre)		39892	39058	38188	37494	36815	36152	35708	35305	35010	34816	34635
Anteil in % an Bevölkerung		33,5	33,0	32,5	32,1	31,8	31,4	31,3	31,1	31,1	31,2	31,3
ältere Erwerbsfähige (41 - 64 Jahre)		39346	39276	39516	39664	39735	40113	40251	40140	39744	39194	38747
Anteil in % an Bevölkerung		33,1	33,2	33,6	34,0	34,3	34,9	35,2	35,4	35,3	35,1	35,0
Altersquotient (Anteil 65-Jährige u.ä.)		19,8	20,3	20,6	20,9	21,1	21,0	20,9	21,0	21,1	21,3	21,3
Altersquotient (Anteil 75-Jährige u.ä.)		8,4	8,4	8,5	8,7	8,9	9,1	9,4	9,8	10,1	10,4	10,8
Jugendliche (Anteil 0 bis 15-Jährige)		15,3	14,9	14,6	14,4	14,2	14,0	13,8	13,7	13,6	13,5	13,4
Durchschnittsalter der Bevölkerung		42,0										43,6
Geburten auf 1.000 Einwohner/innen		8,3	8,5	8,4	8,4	8,5	8,5	8,6	8,7	8,8	8,9	9,0

Prognose - alle Jahre nach Altersgruppen

Tabelle 7

	31.12. ...	2016	2017	2018	2019	2020	2021	2022	2023	2024	2025	Veränderung	
Altersgruppe	01.01. ...	2017	2018	2019	2020	2021	2022	2023	2024	2025	2026	2006 - 2026	in %
0 Geburtsjahrgänge		993	993	990	982	974	962	949	933	917	898	-93	-9,4
1-2 Kleinkinder		1967	1971	1972	1968	1958	1942	1922	1898	1868	1836	-232	-11,2
3-5 Kindergartenkinder		2913	2922	2930	2936	2939	2937	2926	2907	2880	2847	-446	-13,6
6-9 GrundschulKinder		3817	3806	3805	3812	3821	3832	3841	3847	3847	3837	-889	-18,8
10-15		6041	5930	5826	5784	5705	5695	5675	5671	5676	5688	-2458	-30,2
16-18		3469	3344	3270	3152	3109	3012	2993	2925	2918	2895	-1481	-33,8
19-24		7768	7623	7447	7247	7061	6945	6716	6549	6377	6241	-1634	-20,7
25-34		13798	13810	13897	13948	13957	13772	13591	13290	12979	12566	-674	-5,1
35-49		20515	19854	19149	18580	18173	17939	17917	18112	18303	18611	-9989	-34,9
50-64		25049	25268	25536	25595	25510	25302	24789	24209	23534	22676	486	2,2
65-74		11226	11093	10915	10837	11066	11297	11509	11578	11663	12024	-1571	-11,6
75 u.ä.		12271	12310	12269	12231	11857	11537	11371	11295	11244	11063	1115	11,2
insgesamt		109828	108923	108005	107074	106130	105172	104201	103213	102207	101183	-17865	-15,0
Männer		53114	52642	52160	51671	51176	50672	50164	49648	49124	48593	-9100	-15,8
Frauen		56714	56282	55845	55402	54955	54500	54037	53565	53083	52590	-8765	-14,3
Frauenanteil in %		51,6	51,7	51,7	51,7	51,8	51,8	51,9	51,9	51,9	52,0	0	0,8
Erwerbsfähige (14 - 64 Jahre)		72717	71935	71306	70500	69731	68890	67909	66975	65999	64878	-14360	-18,1
Anteil in % an Bevölkerung		66,2	66,0	66,0	65,8	65,7	65,5	65,2	64,9	64,6	64,1	-2,4	-3,7
jüngere Erwerbsfähige (14 - 40 Jahre)		34482	34209	33974	33709	33375	33020	32670	32292	32021	31714	-8178	-20,5
Anteil in % an Bevölkerung		31,4	31,4	31,5	31,5	31,4	31,4	31,4	31,3	31,3	31,3	-2,2	-6,5
ältere Erwerbsfähige (41 - 64 Jahre)		38235	37727	37332	36791	36356	35870	35238	34684	33978	33164	-6182	-15,7
Anteil in % an Bevölkerung		34,8	34,6	34,6	34,4	34,3	34,1	33,8	33,6	33,2	32,8	-0,3	-0,8
Altersquotient (Anteil 65-Jährige u.ä.)		21,4	21,5	21,5	21,5	21,6	21,7	22,0	22,2	22,4	22,8	3,0	15,4
Altersquotient (Anteil 75-Jährige u.ä.)		11,2	11,3	11,4	11,4	11,2	11,0	10,9	10,9	11,0	10,9	2,6	30,8
Jugendliche (Anteil 0 bis 15-Jährige)		13,4	13,4	13,5	13,5	13,6	13,7	13,8	13,9	14,0	14,0	-1,3	-8,3
Durchschnittsalter der Bevölkerung											44,4	2,4	5,7
Geburten auf 1.000 Einwohner/innen		9,0	9,1	9,2	9,2	9,2	9,1	9,1	9,0	9,0	8,9	0,6	6,6

Prognose - alle Jahre nach einzelnen Altersjahren

Tabelle 8

Alter	31.12. ...	2005	2006	2007	2008	2009	2010	2011	2012	2013	2014	2015
	01.01. ...	2006	2007	2008	2009	2010	2011	2012	2013	2014	2015	2016
0		991	1004	992	984	981	981	981	984	988	990	992
1		1057	988	1000	989	981	977	978	978	980	984	986
2		1011	1049	980	993	981	974	970	970	970	973	977
3		1078	1011	1049	980	993	981	973	969	970	970	973
4		1092	1078	1011	1049	980	993	981	973	969	970	970
5		1123	1086	1072	1005	1043	974	986	975	967	963	964
6		1142	1119	1082	1068	1001	1039	970	982	971	963	959
7		1197	1133	1110	1073	1059	991	1030	961	973	961	954
8		1222	1198	1134	1110	1073	1059	992	1031	961	974	962
9		1165	1212	1188	1124	1100	1063	1049	982	1021	951	964
10		1250	1165	1212	1188	1123	1100	1063	1049	982	1020	951
11		1300	1250	1165	1211	1187	1123	1100	1063	1049	982	1020
12		1301	1301	1251	1166	1212	1188	1124	1101	1064	1050	983
13		1338	1306	1306	1256	1171	1217	1193	1129	1106	1069	1055
14		1441	1336	1304	1304	1253	1168	1215	1191	1127	1104	1067
15		1516	1439	1334	1302	1302	1251	1166	1213	1189	1125	1102
16		1447	1525	1448	1343	1311	1311	1261	1176	1223	1199	1134
17		1506	1452	1530	1453	1348	1316	1316	1266	1181	1227	1203
18		1423	1521	1466	1545	1468	1363	1331	1331	1280	1195	1242
19		1381	1423	1520	1466	1544	1467	1362	1330	1330	1280	1195
20		1273	1384	1425	1523	1469	1547	1470	1365	1333	1333	1283
21		1276	1267	1378	1420	1517	1463	1541	1464	1359	1327	1327
22		1244	1281	1272	1383	1425	1522	1468	1546	1469	1364	1332
23		1357	1248	1285	1277	1387	1429	1526	1472	1550	1474	1369
24		1344	1370	1261	1298	1290	1400	1442	1539	1485	1563	1487
25		1347	1334	1360	1252	1289	1280	1391	1432	1530	1476	1554
26		1330	1339	1326	1352	1244	1281	1272	1383	1424	1521	1467
27		1251	1334	1342	1330	1356	1247	1284	1276	1386	1428	1525
28		1282	1242	1325	1334	1321	1347	1239	1276	1267	1378	1419
29		1281	1281	1242	1324	1333	1321	1346	1238	1275	1267	1377
30		1227	1279	1280	1240	1323	1331	1319	1345	1236	1273	1265
31		1254	1213	1266	1266	1227	1309	1318	1305	1331	1223	1260
32		1294	1242	1202	1254	1254	1215	1297	1306	1294	1319	1211
33		1401	1278	1226	1185	1238	1238	1198	1281	1290	1277	1303
34		1573	1399	1276	1224	1184	1236	1236	1197	1279	1288	1275
35		1626	1562	1388	1265	1213	1173	1225	1225	1186	1268	1277
36		1786	1614	1550	1376	1252	1201	1160	1213	1213	1174	1256
37		1880	1778	1606	1542	1368	1245	1193	1153	1205	1205	1166
38		1944	1880	1778	1606	1542	1369	1245	1194	1154	1206	1206
39		2112	1936	1872	1770	1598	1534	1361	1238	1186	1146	1198
40		2096	2101	1925	1861	1760	1588	1524	1351	1228	1177	1136
41		2083	2084	2089	1913	1849	1748	1577	1512	1339	1217	1166
42		2117	2077	2078	2083	1908	1844	1743	1572	1508	1335	1213
43		2020	2107	2067	2068	2073	1898	1835	1734	1563	1499	1327
44		1933	2009	2096	2056	2057	2062	1888	1824	1724	1553	1490
45		1992	1930	2006	2092	2053	2054	2059	1884	1821	1721	1551
46		1816	1986	1924	2000	2086	2047	2048	2053	1879	1816	1716
47		1753	1804	1974	1911	1987	2073	2034	2035	2040	1867	1804
48		1802	1743	1794	1963	1901	1976	2062	2023	2024	2029	1856
49		1640	1792	1733	1784	1952	1890	1965	2051	2012	2013	2018
50		1564	1630	1782	1723	1774	1941	1880	1955	2040	2001	2002

Prognose - alle Jahre nach einzelnen Altersjahren

Tabelle 8

Alter	31.12. ...	2005	2006	2007	2008	2009	2010	2011	2012	2013	2014	2015
	01.01. ...	2006	2007	2008	2009	2010	2011	2012	2013	2014	2015	2016
51		1584	1553	1620	1770	1712	1762	1930	1868	1943	2028	1989
52		1444	1568	1538	1604	1754	1696	1746	1912	1851	1925	2010
53		1557	1428	1552	1522	1587	1736	1679	1729	1894	1833	1907
54		1492	1546	1418	1540	1511	1576	1724	1667	1717	1881	1821
55		1449	1472	1526	1398	1520	1490	1555	1703	1646	1695	1859
56		1601	1434	1457	1510	1384	1504	1475	1539	1686	1630	1679
57		1551	1585	1419	1442	1495	1370	1489	1460	1524	1670	1614
58		1410	1529	1563	1398	1421	1473	1348	1467	1438	1502	1646
59		1189	1383	1501	1535	1371	1394	1446	1322	1439	1411	1474
60		1102	1169	1362	1478	1512	1349	1373	1424	1301	1417	1390
61		1494	1068	1134	1325	1440	1474	1312	1336	1386	1265	1379
62		1454	1468	1046	1111	1300	1414	1448	1288	1312	1362	1242
63		1514	1430	1444	1026	1091	1278	1391	1424	1266	1289	1339
64		1785	1480	1397	1411	998	1062	1247	1358	1391	1235	1259
65		1753	1757	1455	1373	1387	979	1042	1225	1335	1368	1213
66		1661	1713	1717	1420	1339	1352	950	1012	1192	1301	1334
67		1534	1628	1679	1683	1390	1310	1323	927	988	1166	1273
68		1581	1495	1588	1637	1641	1354	1276	1289	900	959	1134
69		1432	1544	1459	1552	1599	1604	1322	1246	1258	877	936
70		1349	1402	1512	1428	1520	1566	1571	1294	1219	1231	856
71		1229	1311	1362	1470	1387	1478	1523	1528	1257	1184	1195
72		1090	1192	1272	1322	1427	1345	1436	1479	1484	1219	1148
73		1007	1055	1154	1232	1281	1383	1302	1393	1433	1439	1181
74		959	975	1022	1117	1194	1241	1340	1261	1350	1389	1395
75		1037	924	941	985	1077	1151	1196	1292	1215	1303	1340
76		958	1001	891	908	951	1039	1111	1154	1247	1172	1258
77		931	911	952	847	864	904	988	1056	1098	1186	1113
78		766	885	866	905	804	822	859	938	1004	1044	1127
79		825	726	839	821	857	761	779	814	889	952	989
80		765	777	682	788	771	806	714	732	765	834	895
81		684	714	725	634	734	718	750	664	682	712	776
82		605	639	666	677	591	684	669	699	618	636	663
83		588	557	587	611	621	540	626	612	640	564	582
84		585	534	505	532	553	562	487	565	553	578	508
85		518	520	475	449	472	490	499	430	500	489	511
86		346	465	467	426	403	423	439	447	384	447	437
87		185	305	411	413	376	356	374	388	395	340	395
88		137	157	261	352	353	322	305	320	332	338	290
89		166	111	128	215	290	290	265	251	263	272	277
90		177	134	89	102	173	234	235	215	203	212	219
91		174	142	106	69	80	139	189	190	173	164	171
92		133	134	109	81	51	60	107	147	147	134	127
93		113	98	99	80	58	35	42	79	109	109	99
94		80	85	74	74	60	44	26	32	59	81	81
95		66	57	61	53	52	43	31	18	22	42	58
96		45	44	37	40	35	34	28	20	11	14	27
97		29	30	30	25	27	23	23	19	13	8	9
98		19	17	17	17	14	16	13	13	11	7	4
99		9	12	11	11	11	9	10	9	8	7	5
100 u. ä.		7	6	8	7	7	7	6	7	6	5	4

119048	118288	117509	116707	115887	115054	114208	113354	112488	111612	110724
--------	--------	--------	--------	--------	--------	--------	--------	--------	--------	--------

Prognose - alle Jahre nach einzelnen Altersjahren

Tabelle 8

Alter	31.12. ...	2016	2017	2018	2019	2020	2021	2022	2023	2024	2025
	01.01. ...	2017	2018	2019	2020	2021	2022	2023	2024	2025	2026
0		993	993	990	982	974	962	949	933	917	898
1		989	990	990	986	979	971	959	946	930	914
2		979	981	982	982	979	971	963	951	939	922
3		976	978	981	982	982	979	971	963	951	939
4		973	976	978	981	982	982	979	971	963	951
5		964	967	970	972	975	976	976	973	965	957
6		960	960	962	966	968	971	972	972	968	961
7		950	951	950	953	957	959	962	963	962	959
8		955	951	951	951	954	958	960	962	964	963
9		952	945	941	941	941	944	948	950	952	954
10		964	952	945	941	941	941	944	948	950	952
11		951	964	952	944	941	941	941	944	948	950
12		1021	952	965	953	945	942	942	942	945	949
13		988	1026	957	969	958	950	946	947	947	950
14		1053	986	1024	955	967	956	948	944	945	945
15		1065	1051	984	1022	953	965	954	946	942	943
16		1111	1074	1060	993	1032	962	975	963	956	952
17		1139	1116	1079	1065	998	1036	967	980	968	961
18		1218	1154	1131	1094	1080	1013	1051	982	995	983
19		1242	1218	1154	1131	1094	1080	1013	1051	982	994
20		1198	1245	1220	1156	1133	1096	1082	1015	1054	984
21		1277	1192	1239	1215	1151	1128	1091	1077	1010	1048
22		1332	1282	1197	1244	1220	1156	1133	1096	1082	1015
23		1337	1337	1286	1202	1248	1224	1160	1137	1100	1086
24		1382	1350	1350	1300	1215	1262	1237	1173	1150	1113
25		1477	1372	1340	1340	1290	1205	1252	1228	1164	1141
26		1546	1469	1364	1332	1332	1282	1197	1244	1219	1156
27		1471	1549	1472	1368	1335	1336	1286	1201	1248	1223
28		1516	1462	1540	1464	1359	1327	1327	1277	1192	1239
29		1419	1516	1461	1540	1463	1358	1326	1326	1276	1192
30		1375	1417	1514	1460	1538	1461	1356	1324	1324	1275
31		1251	1361	1403	1500	1446	1524	1447	1343	1311	1311
32		1248	1240	1350	1391	1488	1434	1512	1436	1331	1299
33		1195	1231	1223	1333	1375	1472	1418	1496	1419	1315
34		1301	1193	1230	1221	1331	1373	1470	1416	1494	1417
35		1264	1290	1182	1219	1210	1320	1362	1459	1404	1483
36		1264	1252	1278	1170	1206	1198	1308	1350	1446	1392
37		1248	1257	1244	1270	1162	1199	1190	1300	1342	1439
38		1167	1249	1258	1245	1271	1163	1199	1191	1301	1343
39		1198	1159	1241	1250	1237	1263	1155	1192	1184	1293
40		1188	1188	1149	1231	1240	1228	1253	1146	1182	1174
41		1125	1177	1177	1138	1220	1229	1216	1242	1135	1171
42		1161	1121	1173	1173	1134	1216	1225	1212	1238	1131
43		1204	1153	1113	1165	1165	1126	1208	1216	1204	1229
44		1318	1196	1145	1105	1157	1157	1118	1199	1208	1196
45		1487	1316	1195	1144	1104	1155	1155	1117	1198	1206
46		1546	1483	1312	1190	1140	1100	1151	1151	1113	1194
47		1704	1535	1472	1301	1180	1130	1090	1142	1141	1103
48		1793	1694	1526	1463	1293	1172	1122	1082	1133	1133
49		1846	1783	1684	1517	1453	1284	1164	1114	1074	1125
50		2007	1835	1773	1675	1507	1444	1276	1156	1106	1066

Prognose - alle Jahre nach einzelnen Altersjahren

Tabelle 8

Alter	31.12. ...	2016	2017	2018	2019	2020	2021	2022	2023	2024	2025
	01.01. ...	2017	2018	2019	2020	2021	2022	2023	2024	2025	2026
51		1990	1995	1824	1762	1664	1497	1434	1266	1147	1097
52		1971	1972	1978	1807	1745	1648	1482	1420	1252	1133
53		1991	1953	1954	1959	1790	1728	1631	1466	1404	1237
54		1894	1978	1939	1941	1946	1777	1716	1620	1456	1393
55		1798	1871	1955	1916	1918	1923	1756	1694	1599	1436
56		1841	1781	1853	1936	1898	1900	1905	1738	1677	1583
57		1663	1824	1764	1836	1918	1880	1882	1888	1722	1661
58		1591	1640	1800	1740	1811	1893	1855	1857	1863	1698
59		1617	1563	1611	1769	1710	1781	1862	1824	1826	1832
60		1452	1594	1540	1587	1744	1686	1756	1836	1799	1801
61		1352	1414	1554	1501	1548	1703	1645	1714	1794	1757
62		1354	1328	1389	1528	1475	1522	1675	1618	1686	1765
63		1220	1331	1305	1365	1502	1451	1497	1648	1591	1659
64		1307	1190	1298	1273	1333	1468	1417	1463	1612	1556
65		1237	1285	1169	1276	1251	1310	1444	1394	1439	1586
66		1180	1204	1252	1138	1242	1218	1276	1408	1359	1403
67		1305	1154	1178	1225	1113	1215	1191	1248	1379	1330
68		1239	1271	1122	1146	1192	1082	1181	1159	1215	1343
69		1107	1209	1241	1095	1120	1164	1056	1153	1131	1186
70		913	1082	1183	1214	1070	1095	1138	1033	1127	1106
71		829	885	1050	1148	1180	1038	1063	1105	1002	1093
72		1160	802	857	1018	1114	1145	1006	1031	1072	972
73		1112	1123	775	828	985	1078	1109	973	999	1038
74		1144	1077	1088	749	800	953	1044	1074	942	967
75		1346	1103	1039	1049	722	771	919	1007	1036	908
76		1293	1299	1065	1002	1012	696	743	886	971	1000
77		1198	1230	1236	1013	954	963	661	706	843	923
78		1057	1140	1170	1176	963	906	915	627	670	800
79		1069	1001	1082	1109	1115	912	859	867	593	634
80		930	1005	940	1018	1043	1049	858	807	815	556
81		833	866	937	874	951	973	979	799	752	759
82		723	777	808	874	814	888	907	914	745	701
83		607	661	711	740	800	744	814	831	838	682
84		526	548	597	643	669	724	672	738	752	759
85		448	465	484	527	568	591	640	592	654	666
86		457	399	416	432	470	508	529	573	529	586
87		386	404	353	368	382	417	450	468	507	469
88		337	330	345	301	314	326	355	384	400	434
89		236	275	269	282	245	256	266	290	314	326
90		223	190	222	216	227	197	206	214	233	252
91		176	180	152	177	173	182	156	165	171	186
92		132	136	138	116	136	132	139	119	126	131
93		94	97	100	103	85	101	98	103	88	93
94		74	70	73	75	76	63	74	72	76	64
95		58	53	50	52	53	54	45	53	51	54
96		38	38	35	33	34	34	35	28	34	33
97		19	26	26	24	22	23	23	24	19	23
98		5	10	15	15	13	13	13	13	14	11
99		2	3	7	10	10	9	8	8	9	9
100 u. ä.		3	2	2	4	6	6	6	5	5	6

109828	108923	108005	107074	106130	105172	104201	103213	102207	101183
--------	--------	--------	--------	--------	--------	--------	--------	--------	--------

Prognose - alle Jahre nach einzelnen Altersjahren - Frauen

Tabelle 9

	31.12. ...	2005	2006	2007	2008	2009	2010	2011	2012	2013	2014	2015
Alter	01.01. ...	2006	2007	2008	2009	2010	2011	2012	2013	2014	2015	2016
0		475	488	482	478	477	477	477	478	480	481	482
1		521	472	484	479	475	473	473	473	475	477	478
2		490	516	466	479	473	470	468	468	468	470	471
3		537	485	511	461	474	468	465	463	463	463	465
4		513	538	486	512	462	475	469	466	464	464	464
5		530	511	536	484	510	460	473	467	464	462	462
6		563	530	511	536	484	510	460	473	467	464	462
7		558	557	524	505	530	478	504	454	467	461	458
8		613	556	555	522	503	528	476	502	452	465	459
9		571	607	550	549	516	497	522	470	495	446	459
10		626	570	606	549	548	515	496	521	469	494	445
11		637	627	571	607	550	549	516	497	522	470	495
12		620	637	627	571	607	550	549	516	497	522	470
13		647	623	640	630	574	610	553	552	519	500	525
14		717	646	622	639	629	573	609	552	551	518	499
15		790	717	646	622	639	629	573	609	552	551	518
16		698	795	722	652	628	645	634	578	614	557	556
17		756	699	796	723	653	629	646	635	579	615	558
18		746	764	707	804	731	661	637	654	643	587	623
19		689	750	768	711	808	735	664	640	657	647	591
20		634	690	751	769	712	809	736	665	641	658	648
21		616	637	693	754	772	715	812	739	668	644	661
22		623	625	646	702	763	781	724	821	748	677	653
23		667	624	626	647	703	764	782	725	822	749	678
24		682	675	632	634	655	711	772	790	733	830	757
25		681	680	673	630	632	653	709	770	788	731	828
26		659	672	671	664	621	623	644	700	761	779	722
27		650	662	675	674	667	624	626	647	703	763	781
28		620	643	655	668	667	660	617	619	640	696	756
29		652	620	643	655	668	667	660	617	619	640	696
30		601	651	619	642	654	667	666	659	616	618	639
31		636	597	647	615	638	650	663	662	655	612	613
32		642	632	592	642	610	633	645	658	657	650	607
33		697	635	624	585	635	603	626	638	651	650	643
34		778	699	637	626	587	637	605	628	640	653	652
35		832	772	692	630	620	581	631	599	622	634	647
36		900	828	767	688	626	616	577	627	595	618	629
37		894	898	826	765	686	624	614	575	625	593	616
38		948	895	899	827	767	688	626	615	576	626	594
39		1047	951	898	902	830	770	691	629	618	579	629
40		1011	1044	948	896	900	828	767	688	626	616	577
41		983	1004	1037	941	889	893	821	761	682	620	609
42		1015	982	1003	1036	941	888	892	820	760	681	619
43		960	1009	976	997	1031	935	883	887	815	755	676
44		931	957	1006	973	994	1027	932	880	884	812	752
45		978	932	958	1007	974	995	1028	933	881	885	813
46		919	978	932	958	1006	974	995	1028	933	881	885
47		886	915	973	927	953	1002	969	990	1023	928	876
48		887	883	911	970	924	950	999	966	987	1020	925
49		811	883	879	907	966	920	946	994	962	983	1016
50		778	806	878	874	903	961	915	941	989	957	978

Prognose - alle Jahre nach einzelnen Altersjahren - Frauen

Tabelle 9

Alter	31.12. ...	2005	2006	2007	2008	2009	2010	2011	2012	2013	2014	2015
	01.01. ...	2006	2007	2008	2009	2010	2011	2012	2013	2014	2015	2016
51		748	773	801	873	869	897	955	910	935	984	951
52		756	741	765	793	865	861	889	947	902	927	976
53		804	748	733	757	785	857	853	881	939	893	919
54		786	798	743	727	752	780	851	847	875	933	887
55		712	778	791	735	720	745	772	843	839	867	925
56		829	707	773	785	730	715	739	767	838	833	861
57		778	822	701	767	779	724	709	733	761	831	827
58		710	767	811	690	756	768	713	698	722	750	820
59		582	695	752	796	676	741	753	699	684	708	735
60		549	572	685	741	785	665	730	742	688	673	697
61		761	536	559	671	727	770	651	716	728	674	659
62		751	752	528	551	662	718	761	643	707	719	666
63		777	743	744	521	544	655	710	753	636	699	711
64		934	769	735	736	515	538	647	702	745	628	691
65		897	921	757	723	724	506	528	637	691	733	618
66		905	885	908	746	712	713	497	519	626	681	722
67		749	894	874	898	737	704	705	490	512	619	672
68		826	736	879	859	882	724	691	692	481	502	607
69		757	812	722	864	844	867	711	678	679	471	492
70		721	744	798	710	850	830	853	698	666	667	461
71		647	708	730	783	697	835	815	838	685	654	654
72		602	632	692	714	766	681	816	798	819	670	639
73		588	590	620	678	700	752	668	801	782	804	657
74		522	574	576	606	663	685	735	653	784	765	787
75		594	509	560	562	590	646	667	716	636	763	746
76		558	580	496	546	548	576	631	651	699	621	745
77		549	538	559	479	527	529	555	608	628	674	599
78		467	530	519	539	461	508	510	536	587	606	651
79		539	446	506	496	515	440	485	487	512	561	579
80		504	514	424	482	472	491	419	462	464	488	535
81		480	479	489	403	458	449	467	398	439	441	464
82		452	453	452	461	379	432	423	440	375	414	415
83		436	420	420	419	428	352	401	392	409	347	384
84		427	401	386	386	385	393	322	368	360	375	318
85		388	385	361	347	348	347	354	289	331	324	338
86		273	354	351	329	317	317	316	323	263	302	295
87		140	240	312	310	290	279	279	279	285	232	266
88		104	120	208	270	268	251	241	242	241	246	200
89		132	86	99	173	226	224	210	202	202	201	206
90		144	107	69	80	142	185	184	172	165	165	165
91		134	118	87	55	65	116	153	152	142	136	136
92		112	106	93	68	42	49	91	121	120	112	107
93		97	83	79	69	49	29	35	67	90	90	83
94		65	75	64	61	53	38	23	27	52	70	69
95		58	46	54	46	43	38	27	15	19	37	50
96		37	40	31	37	31	29	25	18	10	12	25
97		26	26	27	22	25	21	20	18	12	7	8
98		19	15	15	16	12	15	12	12	10	7	3
99		9	12	10	10	10	8	9	8	7	6	4
100 u. ä.		5	6	8	6	6	7	5	6	5	5	4

61355	60950	60537	60118	59696	59275	58852	58429	58003	57576	57146
-------	-------	-------	-------	-------	-------	-------	-------	-------	-------	-------

Prognose - alle Jahre nach einzelnen Altersjahren - Frauen

Tabelle 9

Alter	31.12. ...	2016	2017	2018	2019	2020	2021	2022	2023	2024	2025
	01.01. ...	2017	2018	2019	2020	2021	2022	2023	2024	2025	2026
0		483	483	481	477	473	468	461	453	446	436
1		479	479	479	478	474	470	464	458	450	442
2		472	474	474	474	472	469	465	459	453	445
3		466	467	469	469	469	467	464	460	454	448
4		466	467	468	470	470	470	468	465	461	455
5		462	464	465	466	468	468	468	466	463	459
6		462	462	464	465	466	468	468	468	466	463
7		456	456	456	458	459	460	462	462	462	460
8		456	454	454	454	455	457	458	459	460	460
9		453	450	448	448	448	449	451	452	453	454
10		458	452	449	447	447	447	448	450	451	452
11		446	459	453	449	448	448	448	449	451	452
12		495	446	459	453	449	448	448	448	449	451
13		473	498	449	462	456	452	451	451	451	452
14		524	472	497	448	461	455	451	450	450	450
15		499	524	472	497	448	461	455	451	450	450
16		523	504	529	477	503	454	466	461	457	455
17		557	524	505	530	478	504	455	467	462	458
18		566	565	532	513	538	486	512	463	475	470
19		627	570	569	536	517	542	490	516	467	479
20		592	628	571	570	537	518	543	491	517	468
21		651	595	631	574	573	540	521	546	494	520
22		670	660	604	640	583	582	549	530	555	503
23		654	671	661	605	641	584	583	550	531	556
24		686	662	679	669	613	649	592	591	558	539
25		755	684	660	677	667	611	647	590	589	556
26		819	746	675	651	668	658	602	638	581	580
27		724	822	749	678	654	671	661	605	641	584
28		774	717	815	742	671	647	664	654	598	634
29		756	774	717	815	742	671	647	664	654	598
30		695	755	773	716	814	741	670	646	663	653
31		634	690	751	769	712	810	737	666	642	659
32		609	630	686	747	765	708	805	732	661	637
33		600	602	623	679	740	758	701	798	725	654
34		645	602	604	625	680	741	759	702	800	727
35		645	638	596	597	618	674	735	753	696	793
36		642	641	634	591	593	614	670	731	749	692
37		627	640	639	632	589	591	612	668	729	747
38		617	629	642	641	634	591	593	614	670	730
39		597	620	632	645	644	637	594	596	617	673
40		627	595	618	630	642	641	634	591	593	614
41		570	620	588	611	623	636	635	628	585	587
42		609	570	620	588	611	622	635	634	627	585
43		614	604	565	614	583	605	617	630	629	622
44		674	612	602	563	613	581	604	615	628	627
45		754	675	614	603	565	614	583	605	617	630
46		813	754	675	614	604	565	614	583	605	617
47		880	809	750	671	610	600	561	610	579	602
48		873	877	806	746	668	607	597	558	608	576
49		921	869	873	802	743	665	604	594	556	605
50		1010	916	865	868	798	739	661	600	590	551

Prognose - alle Jahre nach einzelnen Altersjahren - Frauen

Tabelle 9

Alter	31.12. ...	2016	2017	2018	2019	2020	2021	2022	2023	2024	2025
	01.01. ...	2017	2018	2019	2020	2021	2022	2023	2024	2025	2026
51		972	1005	911	859	863	792	733	656	595	585
52		943	964	996	903	851	855	785	726	649	588
53		967	935	955	988	894	843	847	777	718	641
54		913	961	929	949	982	889	838	841	771	713
55		880	905	953	921	941	974	881	830	834	764
56		919	874	899	946	915	935	967	875	824	828
57		855	911	867	892	939	908	928	960	868	817
58		816	844	900	856	881	928	896	917	948	857
59		805	800	828	884	840	865	912	880	900	932
60		724	793	789	816	872	828	853	899	868	888
61		683	710	779	774	802	857	813	838	884	853
62		651	674	701	769	765	792	847	804	828	874
63		658	643	667	693	761	757	783	838	795	819
64		703	651	636	659	686	753	749	775	830	787
65		680	692	640	626	649	675	741	737	764	817
66		608	670	681	630	615	638	664	730	726	752
67		713	600	662	673	622	608	630	656	721	717
68		660	701	589	649	661	610	597	619	644	708
69		596	648	688	578	637	648	599	585	607	632
70		482	584	636	675	567	626	637	587	574	596
71		451	472	573	624	663	555	614	624	576	563
72		640	440	460	559	609	648	542	599	610	562
73		626	627	431	451	548	597	635	532	588	598
74		642	612	613	420	439	535	584	621	519	574
75		766	625	596	597	409	428	522	568	605	506
76		728	748	610	582	583	399	418	509	555	590
77		719	702	722	589	561	562	385	403	491	535
78		578	694	678	697	568	541	542	370	388	473
79		622	552	663	648	666	543	517	518	353	370
80		553	594	526	634	619	636	518	493	494	335
81		509	526	565	501	603	589	606	492	469	469
82		437	480	496	533	472	569	556	572	464	442
83		385	406	446	461	496	439	530	517	532	431
84		352	354	373	410	424	457	403	488	476	490
85		286	317	318	335	370	382	412	363	441	430
86		308	260	289	290	306	337	349	376	331	403
87		260	271	229	254	255	269	297	307	332	292
88		230	225	235	198	220	221	233	257	266	287
89		167	192	188	196	165	183	184	194	215	223
90		169	136	157	154	160	135	150	151	159	176
91		136	139	112	129	126	132	110	123	124	131
92		108	107	110	88	102	100	104	87	97	98
93		80	80	80	82	65	76	74	77	64	72
94		65	62	62	62	63	50	59	57	60	49
95		49	46	44	44	44	45	35	42	41	43
96		34	34	31	30	30	30	30	24	28	27
97		17	23	23	22	21	21	21	21	16	19
98		4	10	14	13	12	12	12	12	12	9
99		2	3	6	9	9	8	8	8	8	8
100 u. ä.		3	1	2	4	6	6	5	5	5	5

56714	56282	55845	55402	54955	54500	54037	53565	53083	52590
-------	-------	-------	-------	-------	-------	-------	-------	-------	-------

