

# NORDRHEIN WESTFALEN

DAS REISEMAGAZIN | AUSGABE 02/13

Dein Sommer  
2013

## AKTIV

Viele Wege führen durch das Land: per pedes und Velo zwischen Ruhrtal und „Höhenflug“

## KULTUR

Summer in the Cities: Ruhrtriennale und andere Highlights

## GENUSS

„Schlotzig“ soll's sein: Genussbotschafter Elmar Simons Teutoburger Erfolgsrezept

## ESSAY

Manuel Andrack: Meine Heimat in NRW

# AKTIV NEUE NRW-EGE BETRETEN

Liebe NRW-Fans und alle, die es noch werden wollen,



Sommer, Reisen und Draußensein, das gehört einfach zusammen. Schön, wenn man wie hier bei uns im Land so eine große Auswahl an Möglichkeiten hat. In diesem Magazin haben wir Ziele und Touren durch das Land zusammengestellt. Egal, ob man sich für eine neue Entdeckung oder einen unserer Touren-Klassiker entscheidet: Jetzt, in der schönsten Jahreszeit, wird jeder Trip zum besonderen Erlebnis. Und auch, wenn das Wetter einmal nicht mitspielt: Beste Gastgeber und zahlreiche Möglichkeiten, Sehenswürdigkeiten am Rande der Touren miteinzubeziehen, sorgen auch dann für Sommerfrische und genussvolle Ferienfreuden.

Das ist in der Kultur nicht anders. Die Museen und Ausstellungshäuser überraschen immer wieder mit neuen Highlights. Sommerpause in einer der reichsten Kulturlandschaften der Welt: Fehl-anzeige! Gerade im Sommer trumpft NRW mit einer besonderen Stärke auf: So viele Festivals wie bei uns gibt es nirgendwo sonst in Deutschland.

Also, lass Dich inspirieren. Genieße Deinen Sommer in Deinem NRW – die Einstimmung findest Du hier im Magazin.

Auf bald!

*Heike Döll-König*

Dr. Heike Döll-König, Geschäftsführung Tourismus NRW e.V.

## ZU GEWINNEN WANDER-ERLEBNIS IM SAUERLAND FÜR ZWEI PERSONEN!

Exklusiv für NRW Reisemagazin-Leser: Komm in Schwung – in der Sauerland-Wanderwelt! Wir verlosen unter allen richtigen Einsendungen zum Sommer-Preisrätsel (per Post oder E-Mail) einen Aufenthalt in einem Wanderhotel nach Wahl (HP) für zwei Personen – zwei Paar Wanderstöcke inklusive! Also nichts wie lesen, ankreuzen, abschicken – und mit ein bisschen Glück bist Du schon bald bei uns!



Auf und ab geht es im Sauerland. So mancher Anstieg stellt Rennradfahrer und Mountainbiker vor echte Herausforderungen. Aber auch wenn Du Freizeitradler oder Genusswanderer bist, musst Du Dich nicht fürchten. Auch für Dich gibt es genug Wege zu erkunden – steigungsärmer und doch landschaftlich reizvoll. Entdecke Tropfsteinhöhlen und imposante Felsformationen.

Erlebe in ehemaligen Bergwerken oder liebevoll erhaltenen Fabriken und Werkstätten, wie früher gearbeitet wurde, und lege in einem der hübschen Fachwerkdörfer oder einem Bauernhofcafé eine Rast ein. Den Weg dorthin findest Du bestimmt, denn das umfangreiche Routennetz ist bestens beschildert.

### UND NUN ZU UNSERER PREISFRAGE: WIE LAUTET DER „BEINAME“ DES SAUERLANDES?

- a. Land der tausend Berge
- b. Winnetous Jagdgründe

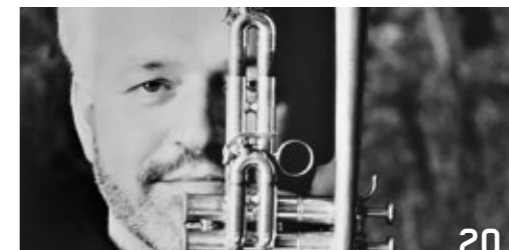
Bitte schick die Antwort bis zum 11.08.2013 per E-Mail an [gewinnspiel@nrw-tourismus.de](mailto:gewinnspiel@nrw-tourismus.de) oder per Postkarte an Tourismus NRW e.V. Stichwort „NRW Reisemagazin“ Völklinger Str. 4 40219 Düsseldorf



[www.dein-nrw.de/gewinnspiel](http://www.dein-nrw.de/gewinnspiel)

Der Rechtsweg ist ausgeschlossen. Bei mehreren richtigen Antworten entscheidet das Los. Die Gewinner werden von uns benachrichtigt. Mit der Teilnahme am Gewinnspiel erklärt sich der Teilnehmer damit einverstanden, dass er/sie in Zukunft per Post interessante Angebote von Tourismus NRW e.V. erhält.

# INHALT



**4-5 AUS DEN REGIONEN** Aktiv-Freizeit Tipps ■ **6-11 NRW AKTIV NRW KOMMT AUF TOUREN** Erlebnisreiche Rad- und Wanderstrecken in NRW ■ **12-13 NRW GESUND GANZ NAH BEI DIR** Auftanken und Kräfte sammeln gleich vor der Haustür ■ **14-15 NRW GENUSS „SCHLOTZIG“ À LA CARTE** Im Gespräch mit Genussbotschafter Elmar Simon ■ **16-17 NRW STÄDTE EIN TAG IN AACHEN** NRW-Shopping zu zweit – mit der NRW Welcome Box ■ **18-19 SPECIAL RAUMERLEBNISSE IN NRW** Bauhaus-Golf in Krefeld, Ballon in Oberhausen, Spinnennetz in Düsseldorf ■ **20-21 NRW KULTUR KULTUR AN EINEM SOMMER-ABEND** Zum Beispiel: Massive Attack & Delusion of the Fury im Doppelpack ■ **22 NRW KULTUR NACHTS IM MUSEUM, TAGSÜBER IM MITTELALTER** Führungen unter Tage und Minden mitten im Mittelalter ■ **23 ESSAY – MEINE HEIMAT IN NRW** Von Manuel Andrack

facebook.com/NordrheinWestfalen #nrw\_tourismus [www.dein-nrw.de/youtube](http://www.dein-nrw.de/youtube) [www.dein-nrw.de/newsletter](http://www.dein-nrw.de/newsletter)

**IMPRESSUM HERAUSGEBER:** Tourismus NRW e.V. | Völklinger Str. 4 | 40219 Düsseldorf | Tel.: +49 (0) 211 91320-500 | Fax: +49 (0) 211 91320-555 | Vertretungsberechtigter Vorstand: Olaf Offers Geschäftsführung: Dr. Heike Döll-König | V.i.S.d.P. & Verantwortlicher gem. § 55 Abs. 2 Rundfunkstaatsvertrag: Markus Delcuve, Völklinger Str. 4, D-40219 Düsseldorf | Amtsgericht: Düsseldorf | Vereinsregisternummer: VR 10493 Verantwortlich für den Inhalt: Sebastian Kaiser, Katja Heuer | **KONZEPTION UND REALISATION:** Kaune, Posnik, Spohr GmbH | Zeughausstraße 13 | 50667 Köln | Tel.: +49 (0) 221 952 749-0 | [www.kps-kommunikation.de](http://www.kps-kommunikation.de) Chefredaktion: Dr. Patrick Krause | Redaktion: Stefan Kappers | Projektmanagement: Marcel Otten, Thimo Witlich | Art Direction: Christina Claßen | Grafik: Loreen Ramirez | Das Magazin hat eine Gesamtauflage von 180.000 Exemplaren und liegt der Welt am Sonntag bei | **HERSTELLUNG UND DRUCK:** Druck & Werbung Ott | Leitung: Klaus-Peter Ott | [www.druck-und-werbung.de](http://www.druck-und-werbung.de)

© **BILDNACHWEISE TITELSEITE**, Abbildung: Eifelsteig ©Tourismus NRW e.V. | **INNENSEITEN: S. 2:** Tourismus NRW e.V. | **S. 4-5:** Abb. 1: Teutoburger Wald Tourismus, © Torben Conrad; Abb. 2: Archiv Eifel Tourismus GmbH, © Dominik Ketz; Abb. 3: Wisent Welt Wittgenstein, Abb. 4: © Agentur Berns; Abb. 5: Fotoagentur FOX, © Uwe Völkner; Abb. 6: Sauerland-Tourismus e. V., © Tanja Evers; Abb. 7: Rhein-Erft Tourismus e.V.; Abb. 8: Neanderland Steig, Kreis Mettmann, Abb. 9: Münsterland e.V. | **S. 6-7:** Shutterstock.com | **S. 8-9:** Abb. oben: Niersradweg, © Agentur Berns **S. 8-9** unten: Shutterstock.com | **S. 10:** EifelTourismus | **S. 11:** Sauerland-Tourismus | **S. 12-13:** Tourismus NRW e.V. | **S. 14-15:** Fotoagentur VIELBAUCH, © Thorsten Schneider | **S. 16-17:** Dom und Rathaus mit Riesenrad. © B. Schröder; Pontikus bei Nacht. © A. Herrmann; Pontstraße. © B. Schröder; Marktplatz. © A. Herrmann; CHIO. © A. Steindl; Paar. Tourismus NRW e.V. | **S. 18:** © Christian Brand, Köln | **S. 19:** Abb. 2: © Studio Tomás Saraceno 2013 © Kunstsammlung NRW; Abb. 3: Golfclub Bauhaus. ©Michael Dannemann; Abb. 4: © Julian Gabriel Richter | **S. 20:** Tourismus NRW e.V. **S. 21:** MI Classics, © Rolf Schwertner | **S. 22, links:** © Martin Holtappels, **S. 22, mitte:** © Minden Marketing, **S. 22, rechts:** „Ema – Akt auf einer Treppe“, 1966, 200 x 130 cm, Öl auf Leinwand © Gerhard Richter 2013 | **GRAFIK S. 22, unten:** Tourismus NRW e.V. | **S. 23:** © Manuel Andrack

# AUS DEN REGIONEN



1



2

Was ist los in den Regionen des Landes? Eine ganze Menge. Das NRW Reisemagazin präsentiert die neuesten und schönsten Freizeittipps für den Sommer.



4



5



3



6



7



8



9

## 1 RADELN VON TEUTO BIS WESER – AUF DEN SPUREN VON SOLE UND MOOR

Von Bad Salzuflen über Rinteln und Lemgo nach Bad Oeynhausen und zurück: Der Rad-Rundkurs „Von Teuto bis Weser“ kombiniert Fitness und Wellness. Drei Etappen über insgesamt 130 Kilometer Länge führen durch wunderschöne Altstädte, kombiniert mit attraktiven Landschaften auf teils anspruchsvollen Radelstrecken. Abends wartet die ideale Regeneration in ausgesuchten Wellness-Hotels, die auf erschöpfte Radler eingestellt sind.  
[www.wellnessplus-teutoburgerwald.de](http://www.wellnessplus-teutoburgerwald.de)

## 2 EIFEL: ERÖFFNUNG DES VENNBAHNRADWEGS

Von Bahntrassen zu Radwegen: Wo früher Stahl und Bahnschwellen die Kohlereviere im Norden mit den Hüttenwerken im Süden verbanden, verläuft nun der Vennbahnradweg. Radfahrern erschließt sich mit über 125 Kilometern einer der längsten Bahntrassenradwege Europas von Aachen bis nach Troisvierges in Luxemburg.  
[www.eifel.info/vennbahn.htm](http://www.eifel.info/vennbahn.htm)

## 3 UR-ERLEBNIS: WISENTE AM ROTHAAARSTEIG

Wisente gab es in Deutschland bisher nur in Zoos und Gehegen. Die „Wisent-Wildnis am Rothaarsteig“ ist daher einmalig in Deutschland. Dort leben die größten Landsäugetiere Europas auf 20 Hektar naturbelassenem Areal. Ein außergewöhnliches Tiererlebnis und ein besonderer Naturgenuss für die ganze Familie: Besucher erwartet die Begegnung mit den „Königen des Waldes“ in ihrer ursprünglichen Heimat.  
[www.wisent-welt.de](http://www.wisent-welt.de)

## 4 NIEDERRHEIN: DREI FLÜSSE, EIN ERLEBNIS

Museen, Herrensitze und Bauernhofcafés säumen die malerische Route am Niederrhein und laden immer wieder zu einem Besuch ein. Die „3-Flüsse-Route“ führt über 143 Kilometer entlang reizvoller Flusslandschaften an Lippe, Issel und Rhein sowie durch kleine Dörfer und Städtchen, die das niederrheinische Landschaftsbild prägen. E-Bike-Ladestationen sind zahlreich vorhanden.  
[www.3-flüsse-route.de](http://www.3-flüsse-route.de)

## 5 WANDERN AUF DEM BERGISCHEN PANORAMASTEIG

Neben langen Höhenzügen mit grünen Wiesen und Feldern bietet der Bergische Panoramasteig Ausblicke über tiefe Täler, kühle Mischwälder, Flüsse, Seen und urige Dörfer. Auf 244 Kilometern in zwölf Etappen werden Wandersleute durch das Bergische Land von den „Gastgebern Bergisches Wanderland“ rundum betreut, oft inklusive Gepäck-Transfer und Tourenberatung. Unterwegs kann man die regionale Geschichte erkunden und vielerorts bei Bergischen Waffeln und Kaffee entspannen.  
[www.bergisches-wanderland.de](http://www.bergisches-wanderland.de)

## 6 SAUBERES WASSER SATT – DIE SAUERLAND-SEEN

Die großen Sauerland-Seen in der grünen Freizeitregion bieten jede Menge Urlaubs- und Ausflugerlebnisse. Ob radfahren auf den Uferwegen, wandern in den umliegenden Wäldern, mit dem Schiff über die blaue Oberfläche fahren oder einfach abkühlen im klaren Wasser: Bigge- und Listersee, Diemelsee, Hennesee, Möhnesee und Sorpesee bringen mit ihren vielen Aktivmöglichkeiten Frische in den Sommer.  
[www.sauerland.com/seen](http://www.sauerland.com/seen)

## 7 RADFAHREN AN RHEIN UND ERFT: ERLEBNISROUTE SÜDWEST

Die Region bietet eine Vielzahl unterschiedlicher Radtouren, so auch die 58 Kilometer lange Radrundtour-Erlebnisroute Südwest, die abseits der Hauptverkehrswege, beginnend in Köln, zunächst mit einem herrlichen Ausblick von der Ville auf die Region aufwartet. Anschließend führt die Route zum Schloss Türnich, durch die Erftaue zur Gymnicher Mühle und zu Schloss Gymnich, über die Tagebaufolgelandschaften entlang der Brühler Villeseen, an der Industriekulisse Hürth-Knapsack vorbei und zurück nach Köln.  
[www.rhein-erft-tourismus.de](http://www.rhein-erft-tourismus.de)

## 8 DEN NEUEN NEANDERLAND STEIG ENTDECKEN

Am 23. Juni 2013 sind die ersten Etappen des neanderland STEIGs eröffnet worden. Mit der Fertigstellung 2014 können insgesamt rund 230 Kilometer erwandert werden. Die 17 Einzeletappen führen Wanderer nicht nur an Mooren, Heide- und Naherholungsgebieten, sondern auch an Sehenswürdigkeiten des neanderlands wie Museen, Kirchen und eindrucksvollen Bauwerken vorbei.  
[www.neanderlandsteig.de](http://www.neanderlandsteig.de)

## 9 10 JAHRE „PFERDE-STÄRKEN“: GRÖSSTES PFERDEWOCHELENDE IM MÜNSTERLAND

Am Wochenende vom 10. bis 11. August 2013 feiert das Event „Pferde-Stärken“ sein zehnjähriges Jubiläum: Zahlreiche Reitvereine, Fahrställe und Gestüte zwischen Ahlen und Warendorf veranstalten einen Tag der offenen Tür: die ideale Gelegenheit, einmal Stallluft zu schnuppern, an einer Kutschfahrt teilzunehmen oder sich einmal in einen Westernsattel zu schwingen.  
[www.pferde-staerken.com](http://www.pferde-staerken.com)

# NRW KOMMT AUF Touren

*Zum Entdecken freigegeben:  
die schönsten NRW-Rad- und  
Wandertouren zwischen Niederrhein  
und dem Sauerland.*

**A**uf dem Sattel förmlich über die Wege fliegen. Im Wald stehenbleiben und dem Rauschen von Bächen und Bäumen lauschen. Auf einer Höhe ausruhen und das Herz schlagen spüren. Oder auch vor idyllischer Fachwerk-Kulisse eine Cappuccino-Pause einlegen ... dafür muss man nicht lange planen: Aktiver Erholungsurlaub liegt nur einen Katzensprung entfernt.

Wer sich auf Entdeckungstour durch Nordrhein-Westfalen begibt, der weiß: Radeln ist nicht unbedingt rasen. Und wandern bedeutet auch innehalten. Was NRW an neuen Wegen zu bieten hat, ist Anlass genug, die Wanderschuhe anzuziehen oder „Kette zu geben“.



**WIR STELLEN EIN: DEINE BESTEN WANDERBILDER  
AUF UNSERER FACEBOOK-SEITE!**

Wandern, stehenbleiben, festhalten: Die schönsten Impressionen sind schnell per Smartphone dokumentiert. Wir wollen sehen, was Du unterwegs gesehen hast, was Dir aufgefallen ist, Dich besonders beeindruckt hat oder Dir plötzlich über den Weg gelaufen ist. Wir veröffentlichen Dein bestes Foto auf Facebook! Sende Deinen besten Touren-Schnappschuss an [info@dein-nrw.de](mailto:info@dein-nrw.de), und wir stellen ihn in den passenden Rahmen!

[facebook.com/NordrheinWestfalen](https://facebook.com/NordrheinWestfalen)

[www.aktiv-nrw.de](http://www.aktiv-nrw.de)

## Von der Quelle bis zur Mündung: Der Ruhrtalradweg

**W**assertürme und Brücken, aber auch Industriedenkmäler und klassizistische Gebäude säumen den Weg von Winterberg bis Duisburg. Auf den 219,3 Kilometern entlang des Flusses reihen sich die Höhepunkte nur so aneinander.

Die Ruhrquelle entspringt beim „Ruhrkopf“ nahe Winterberg im Rothaargebirge. Ihr Verlauf bietet viel Abwechslung – im bergigen Sauerland genießt man von der Anhöhe das Naturpanorama, in der Arnberger Stadtmitte überrascht romantisches Fachwerk.

Weiter flussabwärts wartet die Industriekultur mit monumentalen Zeitzeugen des Ruhrgebiets auf: Die Route führt an der ersten Bergbauhütte in Witten vorbei und von dort entlang alter Zechen, Fördertürme und Hochöfen bis nach Duisburg, wo die Ruhr in den Rhein mündet.

Wo einst Pferdestärken die Schiffe über die Leinpfade entlang der Ruhr hochzogen, schnurrt der Radler fast nahtlos von einem Höhepunkt zum nächsten. Zwischendurch kann man sogar das Gefährt wechseln und sich auf dem Wasser selbst bewegen, zum Beispiel per Paddelboot oder Ausflugsdampfer, aber auch an Land auf den Spuren des 19. Jahrhunderts im Schienenbus oder mit historischer Dampflok ... Überraschungen liegen überall am Wegesrand. Denn wer denkt, an der Ruhr gibt es nur Industrie, wird spätestens in den naturnahen Wäldern, artenreichen Auen und an den ruhigen Stauseen eines Besseren belehrt – und in den idyllischen Fachwerk-Stadtkernen von Hattingen, Wetter oder Kettwig sogar von romantischen Gefühlen ergriffen. Niemand ist gezwungen, den ganzen Weg von Ost nach West zu bestreiten – Tages- oder Wandertouren werden separat angeboten.

An der Duisburger Skulptur „Rheinorange“ ist spätestens das Ziel erreicht: Hier, bei Rheinkilometer 780, findet die große Rhein-Ruhr-Hochzeit statt.

### RADELN UND RUHEN AN DER RUHR

Elegant absteigen und in spritzigen Etappen genießen: In diesen Top-Angeboten sind Radler jeder Couleur bestens versorgt.

#### ■ ROMANTISCH: HOTEL MENGE

„Expedition Ruhrtalradweg“: **übernachten im Arnberger „Hotel Menge An der Schlacht“**. Einmal kurz vom Weg abgekommen, schon wird man romantisch verwöhnt, inklusive regionaler Frischeküche und „RuhrRauschen“ beim Dinner. Speziell für Radler: das Lunchpaket für die nächste Etappe.

[www.dein-nrw.de/expedition](http://www.dein-nrw.de/expedition)

#### ■ NATUR AN DER RUHR

**Ein Stück Ruhrtalradweg in drei Etappen:** Bei einer Maximaletappe von 55 Kilometern an einem Tag bleibt hier niemand auf der Strecke. Stattdessen genießt man die Fahrzeit durch viel Abwechslung und Verwöhnprogramm. Von der Besichtigung der Henrichshütte in Hattingen über Bergbau-Denkmäler und an der Krupp-Villa Hügel vorbei bis zur Mündung gibt es Rundum-Betreuung – und zwischendurch mal einen herzhaften Radler-Imbiss.

[www.dein-nrw.de/ruhrtalradweg](http://www.dein-nrw.de/ruhrtalradweg)

#### ■ MIT MINTROP FÄHRT MAN GUT

**Landhotels Mintrop:** Hier ist man auf die Entdecker des Ruhrtalradweges eingestellt: vom Begrüßungs-Cocktail übers 3-Gänge-Abendmenü bis zur sicheren Unterbringung von Rad und Mensch in schönen Designerzimmern.

[www.dein-nrw.de/bett-bike](http://www.dein-nrw.de/bett-bike)



Die Skulptur „Rheinorange“ am Ruhrtalradweg

Flachetappen tiefenentspannt:

## Der Niers-Radwanderweg



**D**as Leben ist ein langer, ruhiger Fluss. Vor allem an der Niers. Sie entspringt im niederrheinischen Kuckum und schlängelt sich mit ruhigem Tempo von zwei Stundenkilometern von Erkelenz bis in den niederländischen Grenzort Gennep, wo sie in die Maas mündet. Bei diesem Tempo und gerade einmal 70 Höhenmetern von der Quelle bis zur Mündung kann jeder Radler mithalten, genießen, schauen und staunen. Und das lohnt sich: Von Mönchengladbach über Viersen, Straelen, Geldern, Kevelaer, Weeze und Goch macht sie immerhin 117,7 Kilometer Strecke.

Oft zwischen Gräsern, mal zwischen Pappeln, Akazien und Kopfweidenreihen eingebettet, sind Ruhe, Romantik und Naturerlebnissen keine Grenzen gesetzt.

Früher stand im Schnitt alle zwei Kilometer eine Mühle, heute pflastern noch immer prächtige Schlösser den Niers-Radwanderweg. Anlässe, abzusteigen und sich im renaturierten Naherholungsgebiet umzuschauen, gibt es

wahrlich genug – vielleicht sogar wegen eines vorbeifliegenden Eisvogels, Wespenbussards, Steinkauzes oder einer Sumpfohreule. Wer extrem entspannt durch die schöne Niers-Landschaft radeln will, kann sich an den Verleihstationen des flexiblen Verleihsystems **NiederrheinRad.de** in Goch, Weeze, Kevelaer, Geldern, Straelen oder Viersen ein E-Bike ausleihen (auf vorherige Anfrage). Und wer die schöne Niers-Landschaft lieber vom Wasser aus genießen will, kann auch per Paddelboot den ruhigen Fluss hinunterplätschern.

### NIEDERLEGEN AM NIEDERRHEIN

Jetzt ist endlich mal Ruhe: ob entspannt radeln, langsam paddeln auf dem ruhigen Gewässer oder nächtigen in ruhiger Lage: An der Niers ist Erholung zuhause.

#### ■ RELAXEN PUR: MERCURE-HOTEL SUPERIOR KREFELD

In der Ruhe liegt die Kraft für die nächste Etappe, sei es per pedes, Paddel oder Rad. Das Hotel bietet müden Radlerhäuptern **hochwertige Regeneration zwischen Kerzenschein-Dinner, Fondue-Abend und dem reichhaltigen Frühstücksbuffet**. Leihräder und Kartenmaterial gibt es direkt am Hotel. Und wer noch entspannter sporteln will, geht zum ermäßigten Tarif im Golf&Country Club an der Elfrather Mühle ein paar Bälle schlagen. [www.dein-nrw.de/lebensqualitaet](http://www.dein-nrw.de/lebensqualitaet)

„Wo Fels und Wasser Dich begleiten“:

## Der Eifelsteig

Von Aachen bis Trier führt seit 2009 der Fernwanderweg Eifelsteig in 15 Etappen über insgesamt 300 Kilometer, durch das Hohe Venn, das Rurtal, den Nationalpark sowie Vulkan- und Südeifel. Fels-, Wald- und Wiesenlandschaften, die charakteristisch runden Vulkanseen (Maare) sowie je nach Saison das typische „Eifelgold“ in Gestalt von Ginster oder gelben Wildnarzissen bilden die optischen Wegmarken der Strecke. Für die verdiente Einkehr locken malerische Orte wie Kornelimünster, Monschau oder Gerolstein mit Eifeler Gastfreundschaft.

Neben faszinierenden Natureindrücken in der dramatischen Hochmoor- und Heidelandschaft des Hohen Venns bilden die drei Eifelsteig-Etappen durch die Nationalparkregion Eifel einen weiteren Höhepunkt:

Hier im Nationalpark hat man sich dem Projekt „Urwald von morgen“ verschrieben. In der Tat sind hier wieder 1.450 verschiedene Tier- und Pflanzenarten registriert; viele davon waren ehemals vom Aussterben bedroht. In Deutschlands westlicher Wildnis kann es passieren, dass dem Wanderer schon einmal ein Biber, eine Wildkatze oder Eule über den Weg läuft. Und wenn nicht, versöhnen die wunderbaren Ausblicke auf Rur-, Ober- und Urtsee, die man noch intensiver auf den Partnerwegen des Eifelsteigs, zum Beispiel der Wasserland-Route, entdecken kann.

Aber der Eifelsteig lockt auch mit Kultur und macht die Geschichte der Region erlebbar. Highlights bilden die ehemalige NS-Ordensburg Vogelsang auf der Dreiborner Hochfläche und die Überreste der spektakulären römischen Wasserleitung von Nettersheim bis Köln.



### FÜR ABENTEUERER UND ENTDECKER – DER EIFELSTEIG ZUM ANFASSEN

#### ■ AUF FREIER WILDBAHN IM NATIONALPARK EIFEL

Nationalpark-Entdeckertage „100% Nationalpark Eifel“: **Serengeti kann doch Jeder, aber drei Tage Wildnis mitten in Deutschland? Das ist im Nationalpark Eifel kein Problem:** Hier genießt man bei zwei Übernachtungen Eifeler Gastlichkeit (freie Auswahl) und waschechte Natur. Urwald, wilde Tiere und geführte Touren mit Nationalpark-Rangern (drei Stunden) sowie auf Vogelsang (90 Minuten) sind bereits inklusive. Stausee-Bootstouren oder Planwagenfahrten lassen sich locker hinzuorganisieren.

[www.dein-nrw.de/nationalpark](http://www.dein-nrw.de/nationalpark)

#### ■ ABENTEUER EIFELSTEIG: WANDERN, SEHEN, STAUNEN

„Abenteuerwoche Eifelsteig“ von Aachen bis Blankenheim: Die ersten sechs Etappen lassen sich in gut organisierten Einheiten absolvieren. **Dafür steht das Paket „Abenteuer Eifelsteig“ bereit, das sieben Übernachtungen mit Frühstück vorsieht und die Gäste mit Lunchpaketen und guten Tourenbeschreibungen versorgt.** Besser und bequemer klingt nur noch, dass man nur das Marschgepäck braucht, während Koffer und Co. mit dem Auto ans nächste Ziel transportiert werden.

[www.dein-nrw.de/eifelsteig](http://www.dein-nrw.de/eifelsteig)

Für alle, die aufs Wandern fliegen:

## Der Sauerland-Höhenflug

Von Altena oder Meinerzhagen bis ins hessische Korbach ist auf dem Sauerland-Höhenflug für reichlich Abwechslung gesorgt. Und der Name kommt nicht von ungefähr: Der insgesamt 250 Kilometer lange Weg durch die Naturparks Homert, Ebbe- und Rothaargebirge sowie Diemelsee führt vornehmlich über Bergrücken bis zu 800 Höhenmetern und bietet von diversen Türmen beste Aussichten auf sauerländische Panoramen. Deshalb wurde der Sauerland-Höhenflug 2009 nicht ohne Grund als „zweitschönster Wanderweg Deutschlands“ ausgezeichnet.

Durch keine einzige Großstadt, aber 19 Städte und Gemeinden sowie vier Naturparks führt die oft atemberaubende Fußreise von West nach Ost. Das „Land der tausend Berge“ erschließt sich dem Wanderer immer wieder am eindrucksvollsten, wenn er auf luftigen Höhen einen der zahlreichen Aussichtstürme besteigt – vor allem vom Astenturm auf dem Kahlen Asten, mit 842 Höhenmetern der höchste Aussichtspunkt Nordrhein-Westfa-

lens, aber auch von architektonischen „Highlights“ wie dem Quitmannsturm auf dem Kohlberg, dem Robert-Kolb-Turm im Ebbegebirge oder dem Schomberg-Turm mit Blick bis ins Ruhrgebiet. Der Ziegenhellturm in der sauerländischen Bergwelt wiederum gibt eher Einblicke in die nahe Fauna – röhrende Hirsche nicht ausgeschlossen. Wer also mal wirklich hoch hinaus will, kommt früher oder später auf den Sauerland-Höhenflug.

### WANDERN, WELLNESS, WINTERBERG

#### ■ DAS IST DIE HÖHE!

Aktivwoche in der Ferienwelt Winterberg: Wer wissen will, wie es sich anfühlt in dunklen, ewigen Tannenwäldern und auf stürmischen Höhen, der lässt sich das Sauerland am besten an sechs Tagen ordentlich um die Nase wehen:

**Im Angebot „Aktivwoche Winterberg“ steckt jede Menge Action.** Der sportlich orientierte „Ski-und-Radl-gut-Ort“ bietet bei fünf Übernachtungen mit Frühstück zwei Lunchpakete für Wanderungen sowie Pocketguide und Karten – und wer auf zu viel Bewegung keine Lust hat, schwingt sich für einen Tag kostenlos aufs E-Bike, besucht das Schwimmbad und nimmt die zwei Tickets für die Angebote der AktivZeit Winterberg in Anspruch.

[www.dein-nrw.de/aktivwoche](http://www.dein-nrw.de/aktivwoche)



## DEIN NRW GESUND – GANZ NAH

# BEI DIR

*Es muss nicht immer gleich Sri Lanka sein.  
Die Erlösung von Stress & Co. liegt  
gleich um die Ecke.*

**G**estresst, genervt, überlastet? Der Alltag zehrt. Das schnelle Essen in der Mittagspause, der Stress im Feierabendstau, wenig Bewegung, alles unter einen Hut bringen wollen und am Wochenende auch noch Freizeitstress – körperliche Belastung kennt viele Namen. Eine kurze Auszeit bietet da eine echte Chance, die persönliche Balance wiederzufinden.

Bewegung an der frischen Luft, ein Bad in heißen Quellen und Anwendungen mit ursprünglichen Schätzen der Natur: Das klingt nicht nur nach Urlaub, das ist es auch!

### QUELLE, SOLE ODER MOOR: GESUNDHEIT, ERHOLUNG UND ENTSPANNUNG GIBT ES GLEICH UM DIE ECKE.

Der kleine Gesund-Urlaub zwischendurch in Kurorten findet immer mehr Anhänger. Die über 30 Kur- und Heilbäder Nordrhein-Westfalens präsentieren sich in neuem Gewand und bieten modernste Präventionsangebote, gute Ernährung und Entspannung – und das von der Eifel über das Sauerland bis hin zum Teutoburger Wald.

Pausen vom Alltag genießen und die Akkus aufladen: gesundes Genießen wird in NRW zum echten Lebenselixier – ganz nah bei Dir.

#### ■ RAUS AUS DEM HAMSTERRAD, AB NACH WINTERBERG

Hohes Leistungstempo und der Zwang, viele Dinge gleichzeitig zu erledigen, sind anerkannte Stressfaktoren. Zur Erholung ist es entscheidend, regelmäßig aus dem täglichen Hamsterrad auszuscheren und sich achtsame Auszeiten zu gönnen. **Der sportliche Ferienort Winterberg bietet ein entsprechendes „Raus-aus-dem-Hamsterrad“-Programm**, in dem man neben Wellness, Tai-Chi und Qigong (optional) erklärtermaßen nichts tut – außer vielleicht die Umgebung zu genießen und sich mal wieder selbst zu spüren.

[www.dein-nrw.de/hamsterrad](http://www.dein-nrw.de/hamsterrad)



#### ■ SMART IN BAD OEYNHAUSEN: URLAUBEN UND ABNEHMEN ZUGLEICH

Durch unregelmäßiges Essen im Alltag gehen die Pfunde schnell in die Höhe. Bad Oeynhausen bietet die Möglichkeit zum Hinunterpurzeln-Lassen: **Die Teilnehmer am SMART-Abnehmprogramm werden im Rahmen eines lockeren wie unterhaltsamen Programms aufs langfristige Abnehmen eingependelt** – mit dem telemedizinischen Gewichtsmanagement SMART. Nach fünf Tagen Wellness, Bewegung und Entertainment im berühmten Oeynhausener GOP-Variété kann man das Abnehmprogramm optional daheim im ständigen Kontakt mit dem IFAT-Team fortsetzen und den Ernährungs-Alltagsfallen entgehen.

[www.dein-nrw.de/smarter-abnehmen](http://www.dein-nrw.de/smarter-abnehmen)

#### ■ MENSCH, MAYR: EINE WOCHE „MAYRN“ IN BAD DRIBURG

In dem wunderschönen Fachwerk-Luxushotel findet neben Ayurveda-, Beauty- oder auch „Nur für Mädels“-Programm die berühmte Kur des bayerischen Arztes F. X. Mayr Anwendung.

Das bewährte Entschlackungs- und Ernährungsprogramm basiert vornehmlich auf dem Training einer achtsamen Ernährung mit Tee und der berühmten „Mayr-Semmel“. In acht Tagen werden die Gäste unter Leitung des Mayr-Facharztes Dr. Henk C. Hietkamp entschlackt und in puncto Ernährung umgestellt. Hinzu kommen zahlreiche wohltuende Anwendungen von Drainagen und Massagen bis zu Bädern und Bewegungsprogrammen. Die Annehmlichkeiten des Hotels stehen den Gästen selbstverständlich zur Verfügung – danach ist man ziemlich sicher ein anderer Mensch.

[www.dein-nrw.de/mayr-kur](http://www.dein-nrw.de/mayr-kur)

Im Gespräch  
mit Elmar Simon, Genussbotschafter  
für den Teutoburger Wald.

# „SCHLOTZIG“ à la Carte

**NRW Reisemagazin:**

Herr Simon, was muss man eigentlich  
als „Genussbotschafter“ tun?

**Elmar Simon:**

Wir wollen erreichen, dass man mit NRW  
„Gutes Essen“ assoziiert – und dafür reißen  
wir Genussbotschafter uns wenn nötig ein  
Bein aus. Kürzlich haben wir uns auf Schloss  
Lerbach in Bergisch Gladbach getroffen, um  
zu überlegen, wie wir unser Scherflein zu ei-  
ner vernünftigen Kommunikation beitragen  
können.

**„NICHT NUR DAS AUGE ISST  
MIT, AUCH DER GESCHMACK  
ENTSCHEIDET.“**

**Was zeichnet den Teutoburger Wald  
kulinärisch speziell aus?**

Unsere Gegend wird häufig als kulinarische  
Diaspora bezeichnet, und das ist nicht fair. Es  
handelt sich um einen Landstrich mit sehr vie-  
len, schlotzigen Gerichten und einem kleinen  
Problem: Bei vielen Teutoburger Traditions-  
gerichten kommt vieles zusammen in einen  
Topf. Das ist saulecker, sieht aber nicht immer  
gut aus – wir müssen den Gästen vermitteln,  
dass nicht nur das Auge mitisst, sondern auch  
der Geschmack entscheidet. Das Credo unse-  
res Hauses lautet neben der Schlotzigkeit, dass  
es auch gut aussehen soll. Umgekehrt basteln  
wir auch keine Türme auf die Teller, die dann  
nicht gut schmecken. Stattdessen greifen wir  
die Kochkultur von Ostwestfalen-Lippe auf  
und vermitteln sie „à la carte“.

**B**eim Begriff „Teutoburger Wald“ den-  
ken die meisten an Varusschlacht und  
das Hermannsdenkmal. Beim Begriff  
„Nordrhein-Westfalen“ würden viele, wenn  
sie nachts geweckt würden: „Industriekultur“  
murmeln. Beides will Elmar Simon ändern.

Er ist Chef im Paderborner Restaurant „Bal-  
thasar“ und kocht seit 1998 unter einem guten  
Stern: Als Inhaber eines der 50 besten Restau-  
rants Deutschlands ist Simon Dauermitglied  
von Gault Millaut bis Michelin. Kein Wunder,  
dass Tourismus NRW ihn als Genussbotschaf-  
ter für die Region „Teutoburger Wald“ aus-  
gespät hat, zumal er seiner Heimat einen ku-  
linarischen Glanzpunkt gesetzt hat. Ein paar  
Fragen haben wir trotzdem noch ...



**Um welche Gerichte handelt es sich  
beispielsweise dabei?**

Ob es sich nun um einen Pfefferpotthast han-  
delt, Himmel und Erde oder Spanisch Fricco,  
es muss auch optische Wirkung ausstrahlen.  
Für Koch und Gast bedeutet das: entweder an-  
strengen oder Augen schließen!

**Was bedeutet denn nun das  
Zauberwort „schlotzig“?**

„Schlotzig“ ist eine kulinarische Alternative zu  
„fettig“ und bedeutet in etwa „luftig-cremig“.  
So soll ein Kartoffelsalat ja nicht von Mayon-  
naise und Co. mächtig und fettig, sondern  
leicht, locker und nicht trocken sein, einfach  
hinunterlaufen und toll schmecken – schlotzig  
halt!

*Herr Simon, das reicht. Da uns nun das  
Wasser im Munde zusammenläuft, würden  
wir uns gerne für das Gespräch bedanken  
und einen Tisch bei Ihnen reservieren.*

Sehr gerne, ich stelle Sie durch!



**GENUSSMENÜ à la Elmar Simon**  
EINFACH NACHKOCHEN – MIT EINEM KLICK ZUM KOMPLETTEN 3-GÄNGE-MENÜ

**1. PADERBORNER DOSENFISCH**

Vorzügliche Harmonie: gebeizte Makrele, Kartoffel-Sauerrahm-Mousse und Tomatengelee

**2. ZIERENBERGER LANDSCHWEIN**

Herrlich aromatisches Schweinefilet macht Wanderer froh

**3. BIERSÜPPCHEN**

Erdbeeren, Rosinen und Pilsbier verschmelzen zu außergewöhnlichen Gaumenfreuden



Diese und andere leckere Sommerrezepte finden sich unter  
[www.nrw-genuss.de/sommerrezepte](http://www.nrw-genuss.de/sommerrezepte)

**DIE TOP TEN DER  
KULINARISCHEN EREIGNISSE  
IM NRW-SOMMER:**

■ Sauerland:  
SPARKASSEN-INNSTADT-DINNER  
„MESCHDE IS(S)T GUT“  
17.08.2013

■ Rhein-Erft-Kreis:  
KÜRBISFEST AUF DEM ERLEBNIS-  
BAUERNHOF GERTRUDENHOF,  
HÜRTH-HERMÜLHEIM  
07.09.–08.09.2013

■ „Die Bergischen Drei“:  
16. WUPPERTALER BAUERNMARKT,  
WUPPERTAL-VOHWINKEL  
07.09.–08.09.2013

■ Düsseldorf:  
GOURMET-FESTIVAL  
23.08.–25.08.2013

■ Münsterland:  
GREVEN IS(S)T AN DER EMS  
02.08.–04.08.2013

■ Niederrhein:  
SCHLEMMERMARKT MAAS-RHEIN  
IN WASSENBERG  
08.08.–11.08.2013

■ Aachen:  
„KURPARK CLASSIX“  
MIT KÜCHENPARTY  
30.08.–02.09.2013

■ Bergisches Land:  
TRADITIONELLER  
BAUERNMARKT, LINDLAR  
24.08.–25.08.2013

■ Neanderland:  
SCHLEMMERMEILE, LANGENFELD  
31.08.–01.09.2013

■ Bonn:  
WEINFEST  
22.08.–25.08.2013

Weitere Veranstaltungen gibt es unter  
„News & Events“ auf dem Genussportal  
[www.nrw-genuss.de](http://www.nrw-genuss.de)





**S**tädtetrip und Tapetenwechsel klingt gut – auf die Stunden in Schuhgeschäften und zwischen Kleiderständen könnte ich ganz gut verzichten. Deshalb: **Ab nach Aachen!** Denn hier kann sich ein „Personal Shopper“ stundenlang um Paula kümmern – und sie ist mir auch noch dankbar dafür! Der ist nämlich drin im Angebot – genau wie Shoppinggutscheine und die Übernachtung in einem schicken und zentral gelegenen Hotel. Nach dem Frühstück geht es für Paula als allererstes mit dem Einkaufsgutschein ins Kaufhaus „Lust for Life“, wo der „Personal Shopper“ sie auch noch in Stilfragen berät. Meine Freundin muss sich wie im siebten Himmel fühlen – das Gleiche tue ich derweil in den **Carolus Thermen**. Schon die Kelten, Römer und Karl der Große entspannten im

lassen und den tollen Blick auf die **Soers** genießen können. Zum Leute-Gucken gibt es anschließend eine Eistorte im **Café Mohren** (Hof 4), zum Sundowner geht es schließlich zurück in den Nordteil der **Pontstraße**. Von dort geht es für uns ein wenig erschöpft, aber begeistert ins Hotel zurück.

Paula ist mit ihrem Aachen-Weekend zufrieden. Auch mit ihren neuen Schuhen. Wir kommen wieder. Bei schlechtem Wetter nehmen wir die Museumslandschaft Aachens in Angriff. Und wir bewundern dann die **Domschatzkammer und den Krönungssaal**, wo unter anderem Karls Kostbarkeiten ausgestellt sind. Vielleicht klappt die nächste Aachen-Reise auch schon im nächsten Jahr: Denn 2014 steht ganz im Zeichen Karls des

**Großen** – während des Karlsjahres wird der 1.200ste Todestag des einstigen Regenten mit vielen besonderen Veranstaltungen und Ausstellungen gefeiert. Irgendwann einmal möchten wir auch in die Soers – zum international bedeutsamen Weltfest des Pferdesports, dem **CHIO**. Oder ich stehle mich zu einem Spiel der **Alemannia** im neuen Tivoli. Vielleicht kommt Paula auch mit ihren Freundinnen wieder, um den sympathischen Shoppingberater wieder in Anspruch zu nehmen.

#### ■ SHOPPEN MIT EIGENEM STILBERATER IN AACHEN

Personal Shopping in Aachen: Rund um den Dom erfüllen sich Shoppingträume mit persönlichem Shopping-Berater im Kaufhaus „Lust for Life“. Auch mit dabei: die NRW Welcome Box mit weiteren Gutscheinen.

[www.dein-nrw.de/shopping-aachen](http://www.dein-nrw.de/shopping-aachen)

#### WEITERE SHOPPING-ENTDECKUNGSREISEN GEFÄLLIG?

#### ■ PER VELO ODER AUF EIGENE FAUST IN MÜNSTER

**Jung, beschwingt, kreativ und sehr lebenswert, so ist Münster** – auch für Einsteiger. Aufs Leihrad schwingen, durch die Gässchen der Altstadt oder an den Kanälen entlang Historie und nette Flecken entdecken, inklusive Führung und Shoppinggutschein für die Münster Arkaden.

[www.dein-nrw.de/muenster-einsteiger](http://www.dein-nrw.de/muenster-einsteiger)

#### ■ MIT DER STRETCHLIMO INS CENTRO. OBERHAUSEN

Übernachten im Best Western Parkhotel Oberhausen und in der weißen Stretchlimousine hinüber zum CENTRO. shutteln und in über 200 Geschäften shoppen und schlemmen. Auch hier ist die NRW Welcome Box inklusive.

[www.dein-nrw.de/vip-shopping](http://www.dein-nrw.de/vip-shopping)

#### NRW-SHOPPING ZU ZWEIT – MIT DER NRW WELCOME BOX!



Da ist immer was drin: die NRW Welcome Box enthält zahlreiche Gutscheine für Gastronomie, Handel und Sehenswürdigkeiten in den Städten Aachen, Bonn, „Die Bergischen Drei“, Düsseldorf, Köln, das Ruhrgebiet und Mönchengladbach – plus ein Tagesticket für den ÖPNV.

[www.dein-nrw.de/welcomebox](http://www.dein-nrw.de/welcomebox)

## NACH AACHEN

berühmten Aachener Quellwasser. Danach treffen wir uns wieder auf dem **Markt vor dem Rathaus**. Wir schlendern durch die Gässchen um den Dom herum und probieren in urigen Bäckereien die **Spezialitäten der Stadt** – eine Reserve der Leckereien für zuhause muss gleich mit ins Gepäck. Bei **Aachener Printen und Kaffee** ruhen wir uns im **Café Van den Daele** (Büchel 18) aus, eine Aachener Kaffee-stube, die es schon seit über hundertzwanzig Jahren gibt. Weiter geht's ins **Oecher Lädchen** (Boxgraben 42, dt. „Aachener Lädchen“), um Souvenirs zu erstehen, die uns noch lange an unser Wochenende erinnern werden. Nach all dem Shopping geht es jetzt raus in die Natur zur „Besteigung“ des **Lousbergs**. Wegen des historischen Pavillons und der Obelisken und Säulen des ehemaligen Belvedere-Cafés gilt der Lousberg heute als „Aachener Akropolis“. Das Beste sind die Hängematten, in denen wir auf der Lousbergterrasse die Seele baumeln



Pontstraße



Hof bei Nacht



Paula und Klaas



Marktplatz



CHIO

*... und Alefrau ebenso: Ein Wochenende in Aachen ist für meine Freundin Paula und mich der perfekte Tapetenwechsel. Mit jeder Menge Shopping, Kultur und vielen „Oecher“ Besonderheiten.*

# RAUMWUNDER IN NRW

[www.dein-nrw.de/kultur](http://www.dein-nrw.de/kultur)

*Von Lebensraum bis Weltraum: Wer es schafft, seine vier Wände zu verlassen, erlebt im Ballungsraum NRW derzeit wahre Raumwunder. Von einem original Bauhaus-Golfclub von Mies van der Rohe über Ballons, Spinnennetze bis hin zu Pendel-Irrgärten begehen Kulturinteressierte buchstäbliche Höhe-Punkte.*



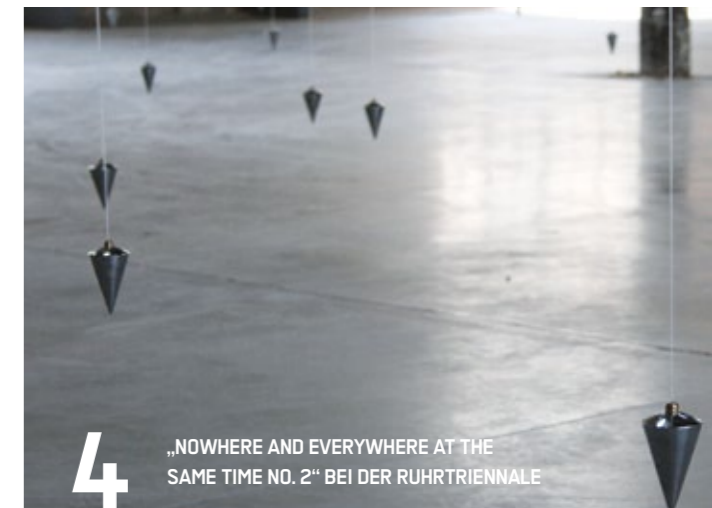
1 BIG AIR PACKAGE: CHRISTO IM GASOMETER



2 TOMÁS SARACENO'S INSTALLATION  
„IN ORBIT“ IM K21



3 MIES 1:1 DAS GOLFCLUB  
PROJEKT IN KREFELD



4 „NOWHERE AND EVERYWHERE AT THE  
SAME TIME NO. 2“ BEI DER RUHRTRIENNALE

## 1 OBERHAUSEN: JETZT HAT ER SOGAR LUFT VERPACKT – CHRISTO IM GASOMETER

In der höchsten Ausstellungshalle Deutschlands hat Verpackungskünstler Christo einen Ballon installiert. Nicht drumherum, sondern mittendrin. Das bedeutet, dass der Besuch des Gasometers bis zum 30. Dezember 2013 ein ganz besonderer ist. In der größten Luftskulptur der Welt entsteht unter dem sanft changierenden Licht aus weiter Höhe eine meditative Stimmung. Mit dem Big-Air-Package sind wir gut versorgt: Das Drei-Gänge-Bergmanns-Menü im „Brauhaus Zeche Jacobi“ nahe dem angenehmen Hotel lässt das alte Kohlenpott-Gefühl wieder aufleben. Für alle, die vom Schweben in Licht, Zeit und Raum nicht genug bekommen, empfehlen wir danach den Besuch im Lichtkunstzentrum Unna, wo man in James Turrells Gebäudeinstallation „Third Breath“ den Himmel von der Erde nicht mehr genau unterscheiden kann.  
[www.dein-nrw.de/christo-big-air](http://www.dein-nrw.de/christo-big-air)

## 2 DÜSSELDORF: „DAS SCHAU E MICH LIEBER VON UNTEN AN!“: TOMÁS SARACENO – IN ORBIT

Hoch oben unterm Glasdach des K21 der Kunstsammlung NRW hängt das Netz des Künstlers Tomás Saraceno. Es lädt zum Klettern wie in einem Wolkenmeer ein.

Wer's wagt, überlässt sich dem freien Spiel der Kräfte und schwebt 25 Meter über dem Boden zwischen Kugeln auf Netzen durch die Gegend, bis er nicht mehr weiß, wo oben und wo unten ist. Jede Bewegung der Teilnehmer verändert die Spannung des Stahlnetzes, die Abstände der drei Netzebenen verändern sich und die Besucher müssen sich förmlich wie Spinnen im Netz bewegen. Auch wer sich nicht in die Höhe traut, wird von den Momenten des Fliegens, Fallens und Schwebens gepackt – allein schon vom Zuschauen.  
[www.dein-nrw.de/saraceno](http://www.dein-nrw.de/saraceno)

## 3 KREFELD: MIES 1:1 – DAS GOLFCLUB PROJEKT IN KREFELD

„Architektur ist der räumliche Vollzug geistiger Entscheidungen“: Der gebürtige Aachener Bauhaus-Architekt Mies van der Rohe hatte vor seiner Emigration die meisten Aufträge in Krefeld. Zum Beispiel die ehemaligen Villen der Seidenfabrikanten Esters und Lange mit ihren hervorragenden Ausstellungen, das Färbereigebäude der ehemaligen Fabrik Verseidag, und – momentanes Highlight – das nie realisierte Gebäude des Golfclubs auf dem Egelsberg. Bis Oktober 2013 ist es jetzt als 1:1-Modell zu besichtigen. Für die komplette Mies van der Rohe-Tour werden wir nach dem Frühstück vom Bus abgeholt, der uns unter kundiger Führung

die niederrheinische Raumwelt des Bauhaus-Pioniers näher bringt. Das nächste Mal besichtigen wir das Gebäude von Mies' Bruder im Geiste, die Bielefelder Kunsthalle von Philip Johnson, mit dem er zeitlebens zusammengearbeitet hat.  
[www.dein-nrw.de/mies-van-der-rohe](http://www.dein-nrw.de/mies-van-der-rohe)

## 4 RUHRGEBIET: RUHRTRIENNALE – ZWISCHEN PENDELN, BARCODES UND WASSERWÄNDEN

Die Ausstellung „Nowhere and Everywhere“ des renommierten Choreographen William Forsythe im Neubau des Museums Folkwang animiert Teilnehmer von Jung bis Alt, 400 Pendeln unter spezieller Musik und Lichtsetzung auszuweichen. Oder Ryoji Ikeda – test pattern: Eine Bodenprojektion aus Barcode-ähnlichen Streifen verwandelt die Kraftzentrale im Landschaftspark Duisburg-Nord in eine surreale Landschaft (23. bis 25. August und 4. bis 15. September 2013, jeweils ab 13.00 Uhr, Eintritt frei). Bei der „Tower-Installation“ des Londoner Studios „Andom International“ auf dem Welterbe Zollverein bildet ein rauschender Wasserfall einen begehbaren Turm (24. August bis 6. Oktober 2013, 10.00 bis 1.00 Uhr, Eintritt frei).  
[www.dein-nrw.de/ruhrtriennale](http://www.dein-nrw.de/ruhrtriennale)

# Kultur AN EINEM SOMMERABEND

Sommer ist Festivalzeit.

Kein Bundesland hat so viele hochkarätige Kulturveranstaltungen zu bieten wie Nordrhein-Westfalen. Da kann man schon mal den Überblick verlieren. Das NRW Reisemagazin empfiehlt göttliche Ausstellungen, atemberaubenden TripHop, nie gehörte Instrumente und Wagner-Genuss in amerikanischen Klangfarben.

## ■ MASSIV: HIGHLIGHTS DER RUHRTRIENNALE 2013 IM PAKET (29.–31.08. 2013)

Die Auftritte der britischen TripHop-Band **Massive Attack** waren schon immer eine aufregende Mischung aus Kunst, Konzept und Konzert. Wenn Bandleader Roberto del Naja sich mit dem provokativen Filmemacher Adam Curtis zusammenschließt, darf man auf eine atemberaubende Show gespannt sein, deren „kollektive Halluzination“ sicher einen der Höhepunkte der Triennale bildet.

Einen weiteren Akzent setzt Intendant Heiner Goebels selbst. Unter seiner Regie führt das Ensemble „musikFabrik“ in der Jahrhunderthalle Bochum das Musiktheater „Delusion of the Fury“ mit seltsamen, von Komponist Harry Partch selbst entworfenen und eigens für die Inszenierung nachgebauten und erlernten Instrumenten auf. Und das muss man nicht einmal großartig zusammenorganisieren: Beide Events und eine gut organisierte Reise mit zwei Übernachtungen/Frühstück zur Ruhrtriennale erhält man auf Wunsch im Paket, inklusive weiterer Veranstaltungshöhepunkte.

[www.dein-nrw.de/ruhrtriennale](http://www.dein-nrw.de/ruhrtriennale)

## ■ GÖTTLICH: ZWEI DAMEN VON WELT UND WAGNER AUF WELTREISE IN BONN

Was für ein Zusammentreffen: Kleopatra, die große Diva, „die Göttliche“ der Weltgeschichte, trifft beim Beethovenfest Bonn auf Star-Sopranistin Christine Schäfer, eher eine

Anti-Diva der Klassik-Szene. Ihr Konzert „Vom himmlischen Leben zum Ende der Zeit“ ist ebenso in der Bundeskunsthalle zu erleben wie die hochgelobte Ausstellung über Leben und Wirkung von „Kleopatra – die ewige Diva“ (bis 6. Oktober 2013). Den doppelten Genuss ermöglicht das Kombi-Ticket „Musik und Kunst“ für Ausstellung und Konzert am 17. September.

[www.dein-nrw.de/beethovenfest](http://www.dein-nrw.de/beethovenfest)

Am 30. August 2013 schicken Trompeter Otto Sauer und sein Ensemble bekannte Melodien Richard Wagners auf eine Open-Air-Reise zu musikalischen Traditionen New Yorks, Kubas, Spaniens und Brasiliens. Das „Richard Wagner Project“ kann man mit einer gepflegten Übernachtung im Viersternehotel Maritim, inklusive Frühstück und Bonner Kombi-Ticket, genießen.

[www.dein-nrw.de/richard-wagner](http://www.dein-nrw.de/richard-wagner)

## ■ HÜTTENZAUBER IM SOMMER – IN DER ST. ANTONY-HÜTTE!

Nirgendwo kann man den Aufstieg der Metropole Ruhr so gut nachvollziehen wie hier. Bei einer gemütlichen Kostümführung führt der Hüttendirektor durch die St. Antony-Hütte in Oberhausen, der industriellen Keimzelle des Reviers und erzählt, wie es wurde, was es ist: das Ruhrgebiet. Danach geht's in den LVR-Industriearchäologischen Park.

[www.dein-nrw.de/antony](http://www.dein-nrw.de/antony)



IMMER AKTUELL: DER  
ONLINE-KULTURKALENDER



Musik, Theater, Festivals und mehr: Dein Online-Kulturkalender für besondere Kulturerlebnisse in NRW direkt hier!  
[www.dein-nrw.de/kulturkalender](http://www.dein-nrw.de/kulturkalender)

[www.dein-nrw.de/festivals](http://www.dein-nrw.de/festivals)



Otto Sauer

# NACHTS IM MUSEUM, TAGSÜBER IM MITTELALTER

Wie sich die Zeiten ändern: nicht nur die Öffnungszeiten mancher Museen, sondern auch die Epochen, die ganz normale Bürger dem Alltag vorziehen. Vor allem, wenn man ein wenig mitwirken kann.

[www.dein-nrw.de/museen](http://www.dein-nrw.de/museen)



■ **ARBEIT UNTER TAGE:  
NACHTFÜHRUNG DURCH  
DIE ZECHEN ZOLLERN**

Wenn die Nachtschicht kam in Dortmund-Bövinghausen, betreten die Kumpel die großen Maschinenhallen durch das „Schloss der Arbeit“. Und das tun wir auch: **Denn „hautnäher“ als bei der nächtlichen Führung durch die Zeche kann man die Zeit und die Bedingungen der Bergbaukultur im Ruhrgebiet selten erleben.** Verstärkt wird dieses kleine Abenteuer durch eine zünftige Bergmanns-Mahlzeit in der Alten Verwaltung in Begleitung von Bier und Kartoffelschnaps – es soll eben authentisch sein.

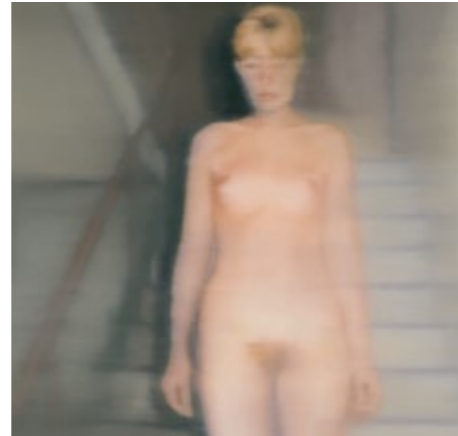
[www.dein-nrw.de/nachtfuehrung-zollern](http://www.dein-nrw.de/nachtfuehrung-zollern)



■ **PFLICHTMESSE FÜR JUNGE  
RITTERSLEUT': HISTORISCHER  
MARKT IN MINDEN  
(04.–06. 10. 2013)**

„Re-Enactment“ klingt nicht so prickelnd wie das, was sich dahinter verbirgt: **die Inszenierung mittelalterlicher Szenen mit echten Menschen unter nahezu authentischen Bedingungen.** Zur Mindener Fachmesse gibt es alles erdenklich Mittelalterliche, um sich selbst ins Geschirr zu werfen: Freunde der Verwandlung erwerben historische Kleidung, Stoffe, Schmuck oder sogar Rüstungen, Schwerter, Bögen oder auch Mobiliar und Musikinstrumente für den nichtalltäglichen Bedarf bei mittelalterlichen Rollenspiel- und Fantasy-Events. Am besten nimmt man sich drei Tage Zeit, um Stadt und Geschehen in vollen Zügen zu genießen.

[www.dein-nrw.de/historisches-minden](http://www.dein-nrw.de/historisches-minden)



■ **WIR HABEN JA NICHT DEN  
GANZEN TAG ZEIT: LANGE NACHT  
IM MUSEUM LUDWIG**

Auch wenn die Ausstellungsstücke nicht wie in dem Film „Nachts im Museum“ zum Leben erwachen, ist im Kölner Museum Ludwig jede Menge los. Immerhin handelt es sich um **eine der bekanntesten Pop-Art-Sammlungen und die drittgrößte Picasso-Sammlung der Welt.** Bis 8. September 2013 ist zudem die Gerhard Richter-Präsentation mit den neu entdeckten grafischen Zyklen „Elbe“ und „November“ zu sehen. Wer einen Köln-Besuch plant, sollte sich deshalb den ersten Donnerstag im Monat vormerken. Nach Shopping und Sightseeing **hat das Museum dann noch bis 22 Uhr für seine Gäste geöffnet**, ab 17 Uhr kostet der Besuch inklusive Programm nur noch 7 Euro.

[www.dein-nrw.de/langer-donnerstag](http://www.dein-nrw.de/langer-donnerstag)



Manuel Andrack

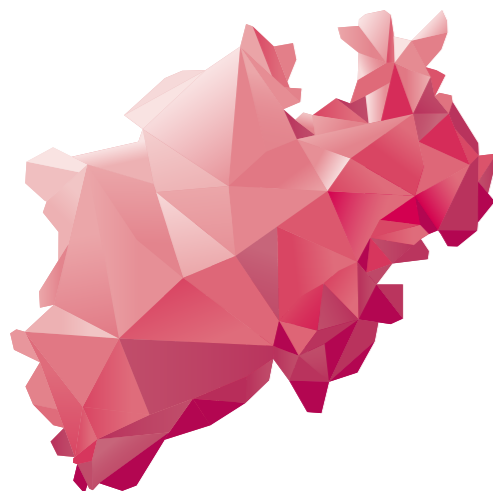
# MEINE HEIMAT IN NRW

**M**it der Heimat ist das so eine Sache. Ist das Heimat, wenn ich in den Buchheimer Weg in Köln-Ostheim einbiege? Ist das Heimat, wenn ich auf der Südtribüne des 1. FC Köln stehe? Ist das Heimat, wenn ich „Vater Rhein“ am Sandstrand in Rodenkirchen rieche? Ganz schwierig ist es, in größeren Heimat-Dimensionen zu denken. Ist Westfalen, das Münsterland, gar Düsseldorf auch meine Heimat, weil mein Heimatland nun mal NRW ist? „Ich bin Nordrhein-Westfale“, das kommt nicht so flüssig über die Lippen wie „Ich bin Sachse“ oder „Ich bin Bayer“.

Ich würde so sagen: Als Wanderer bin ich auf den Wanderwegen von Nordrhein-Westfalen zuhause. Ob im Siebengebirge, im Sauerland oder in der Elfringhauser Schweiz (wenn Sie wissen, wo diese hochalpine Region beheimatet ist, dann sind Sie ein echter Nordrhein-Westfale!). Ob im Rurtal ohne „h“ oder im Ruhrtal mit „h“. Ob im Tecklenburger Land oder auf den Wanderwegen im Maas-Schwalm-Nette-Gebiet am Niederrhein. Ob am Eisvogelweg in Hellenthal oder am Kaiser-Wilhelm-Denkmal in Porta Westfalica. Ich könnte diese Liste unendlich fortsetzen und würde doch nicht allen

wanderbaren Regionen von Nordrhein und Westfalen gerecht. Aber auf allen diesen Wegen habe ich das Gefühl:

Ja – hier bist du richtig, das ist dein Heimatland, hier fühlt es sich an wie daheim, hier sieht es aus wie daheim. Es ist schön, immer wieder nach Hause zu kommen.



# #111KARAT

DAS WARS NOCH LANGE NICHT MIT KULTUR IN NRW: 111 KARAT! **111 HOCHKARÄTIGE ENTDECKUNGSTIPPS VON AACHEN BIS XANTEN, JEDE MENGE FUNKELNDER HIGHLIGHTS – JETZT KOSTENLOS BESTELLEN!**

[www.111karat.de](http://www.111karat.de)



## IDEEN WERDEN ZU ERFOLGEN.

Mit dem Tagungsplaner die NRW Top-Locations für Deine Tagungsideen finden.

[WWW.DEIN-NRW.DE/BUSINESS](http://WWW.DEIN-NRW.DE/BUSINESS)

NORDRHEIN WESTFALEN BUSINESS



MIT FREUNDLICHER UNTERSTÜTZUNG VOM  
Ministerium für Wirtschaft, Energie,  
Industrie, Mittelstand und Handwerk  
des Landes Nordrhein-Westfalen

